

МІНІСТЕРСТВО ОСВІТИ І НАУКИ УКРАЇНИ
КРИВОРІЗЬКИЙ ДЕРЖАВНИЙ ПЕДАГОГІЧНИЙ УНІВЕРСИТЕТ
Факультет географії, туризму та історії
Кафедра туризму та економіки

«Допущено до захисту»
В.о. завідувача кафедри
_____ Остапчук І. О.
«_____» _____ 2023 р.

Реєстраційний № _____
«_____» _____ 2023 р.

**ДОСВІД РУРСЬКОГО РЕГІОНУ(ФРН) З РОЗВИТКУ ТУРИЗМУ ТА
МОЖЛИВОСТІ ЙОГО АПРОБАЦІЇ У КРИВОМУ РОЗІ**

Кваліфікаційна робота студента групи
ТУР-19

(шифр групи)

ступінь вищої освіти бакалавр
спеціальності 242 Туризм

Дібірової Діани Шамілівни

Керівник к.г.н., доцент,

Пацюк В.С.

Оцінка:

Національна шкала _____

Шкала ECTS ____ Кількість балів ____

Голова ЕК _____

(підпис) (прізвище, ініціали)

Члени ЕК

(підпис) (прізвище, ініціали)

(підпис) (прізвище, ініціали)

(підпис) (прізвище, ініціали)

(підпис) (прізвище, ініціали)

ЗАПЕВНЕННЯ

Я, Дібірова Діана Шамілівна, розумію і підтримую політику Криворізького державного педагогічного університету з академічної доброчесності. Запевняю, що ця кваліфікаційна робота виконана самостійно, не містить академічного плагіату, фабрикації, фальсифікації. Я не надавала і не одержувала недозволену допомогу під час підготовки цієї роботи. Використання ідей, результатів і текстів інших авторів мають покликання на відповідне джерело.

Із чинним Положенням про запобігання та виявлення академічного плагіату в роботах здобувачів вищої освіти Криворізького державного педагогічного університету ознайомена. Чітко усвідомлюю, що в разі виявлення у кваліфікаційній роботі порушення академічної доброчесності робота не допускається до захисту або оцінюється незадовільно.

ЗМІСТ

ВСТУП	4
РОЗДІЛ 1. РУРСЬКИЙ РЕГІОН ЯК ГОЛОВНИЙ ІНДУСТРІАЛЬНИЙ РЕГІОН ФЕДЕРАТИВНОЇ РЕСПУБЛІКИ НІМЕЧЧИНА	6
1.1. Рурська агломерація, її специфіка та особливості.....	6
1.2. Особливості перетворення промислового регіону на індустріальну спадщину	12
РОЗДІЛ 2. РОЗВИТОК ТУРИЗМУ У РУРСЬКОМУ РЕГІОНІ	15
2.1. Туристична стратегія Рурського регіону	15
2.2. Аналіз найбільш знакових туристичних об'єктів Рурського регіону..	24
2.3. Туристична пропозиція в регіоні Руру	34
РОЗДІЛ 3. ОСОБЛИВОСТІ АПРОБАЦІЇ ДОСВІДУ РУРУ В РОЗВИТКУ ТУРИЗМУ НА КРИВОРІЖЖІ	37
3.1. Пропозиції розвитку туризму в Кривому Розі за досвідом Рурського регіону.....	37
3.2. Економічна ефективність туру у м. Кривий Ріг на основі досвіду розвитку туризму у Рурському регіоні.....	50
ВИСНОВКИ	54
СПИСОК ВИКОРИСТАНИХ ДЖЕРЕЛ	56
ДОДАТКИ	60
Додаток А.....	60
Додаток Б.....	61
Додаток В.....	62
Додаток Г.....	63
Додаток Д.....	67
Додаток Е.....	69

ВСТУП

Актуальність досліджуваної теми. Міжнародний туризм є потужним фактором укріплення взаємозв'язків між країнами та народами, сприяє вирішенню різних політичних, економічних, соціальних, зовнішньоекономічних, торгових і культурних питань у світі. У цій сфері країни співпрацюють між собою як двосторонньо, так і багатосторонньо, щоб встановити довготривалі туристичні зв'язки, які використовуються для розвитку взаємовигідних економічних відносин. Вони також співпрацюють з культурними, науковими та технічними організаціями, щоб покращити обмін туристичною інформацією та розробити стандартизований підхід до надання туристичних послуг.

Туризм став пріоритетним напрямом розвитку економіки багатьох країн у світі завдяки своїй життєздатності, високій прибутковості та позитивному впливу на соціальну економіку та культуру. Важливим розвиток туристичної діяльності є і для індустріальних регіонів, які доволі часто є монопрофільними за своєю структурною організацією. Вдалим прикладом розвитку туристичної сфери в індустріальному середовищі є Рурський регіон у Німеччині. Промисловим регіонам України, перш за все Криворіжжю, обов'язково необхідно акцентувати увагу на перейняття прогресивного досвіду Руру щодо становлення туристичної діяльності. Цим, власне, і обумовлена актуальність обраного дослідження.

Мета дослідження: проаналізувати досвід Руру щодо розвитку туристичної діяльності та запропонувати напрями його апробації у Кривому Розі.

У відповідності з метою дослідження вирішувались наступні **завдання:**

1. Виявити загальні особливості Рурського регіону як головного індустріального осередку ФРН.
2. Проаналізувати туристичну стратегію Рурського регіону;
3. Здійснити аналіз найбільш знакових туристичних об'єктів Рурського регіону.

4. Запропонувати напрями апробації досвіду становлення туристичної діяльності Руру для Криворіжжя.

5. Підготувати тур індустріальними пам'ятками Кривого Рогу та визначити його економічну ефективність.

Об'єкт дослідження: туризм у Рурському регіоні (ФРН).

Предмет дослідження: досвід Рурського регіону (ФРН) з розвитку туризму та можливості його апробації у Кривому Розі.

Досягненню мети і розв'язанню поставлених завдань сприяло використання комплексу **методів дослідження:** теоретичні – аналіз, синтез, порівняння, узагальнення науково-методичної літератури, бібліографічно-описовий.

Практичне значення одержаних результатів полягає в тому, що результати дослідження можуть бути використані при підготовці Програми розвитку туризму у Кривому Розі.

Результати наукового дослідження опубліковано у матеріалах ІХ Міжнародної науково-практичної конференції «Теоретичні і прикладні напрямки розвитку туризму та рекреації в регіонах України» (Київ, 11-12 травня 2022р.).

Структура та обсяг роботи – робота складається зі вступу, трьох розділів, висновків, списку використаних джерел, що містить 46 найменування. Основний зміст роботи викладено на 59 сторінках. Повний обсяг роботи складає 71 сторінку.

РОЗДІЛ 1. РУРСЬКИЙ РЕГІОН ЯК ГОЛОВНИЙ ІНДУСТРІАЛЬНИЙ РЕГІОН ФЕДЕРАТИВНОЇ РЕСПУБЛІКИ НІМЕЧЧИНА

1.1. Рурська агломерація, її специфіка та особливості

Рурську область нещодавно називали індустріальним серцем Німеччини. Та й у наші дні, незважаючи на зменшення її ролі, ця область, що займає 4,4 тис. км² (1,3% території країни), з населенням 5,3 млн. чоловік та середньою його густотою 2100 осіб на 1 км², дає близько 1/10 всього промислового виробництва [21]. Тут сформувався складний комплекс промислових виробництв, що включає вугільну, металургійну, хімічну промисловість, важке (зокрема військове) машинобудування, енергетику та підприємства багатьох суміжних галузей. Рурська область є найбільшою агломерацією в Німеччині та четвертою за величиною в Європі.

Природною основою для розвитку Рурської області з XIX століття були родовища кам'яного вугілля та пов'язана з ними гірничодобувна промисловість із чавуном, сталлю, паровими двигунами та залізницею.

Свою назву Рурська область отримала через близькість до Руру. Рурська область межує з регіоном Нижній Рейн на заході, з регіоном Зауерланд на південному сході та з Бергішською землею на південному заході. На півночі Рурська область поширюється на Мюнстерланд [21].

Найвищим адміністративним органом Рурської області є регіональний союз «Рур» , штаб-квартира в Ессені. До союзу входять регіональні об'єднання Рейнланд (4 міста земельного підпорядкування, 1 округ) і Вестфалія-Ліппе (7 міст земельного підпорядкування, 3 округи).

У сучасний час в області Рур існує розподіл на наступні території: Фест Реклінгхаузен, Мюнстерське архієпископство, графство Марк, велике герцогство Бергське, велике герцогство Клюванні, імперське місто Дортмунд, імперське церковне володіння Ессен, імперське абатство Верден і владитцтво Стірлум. Ці

території включають в себе колишні округи, що були у спадщину ще з прусського періоду.

Рурський регіон входить до складу агломерації Рейнсько-Вестфальської промислової зони, або скорочено Рейн-Рур. Він охоплює територію з населенням близько 10 мільйонів. Його кордони формують міста Аахен, Менхенгладбах, Дюрен, Бонн, Люденшайд, Хамм і Везель. Окрім Рурської області, Рейн-Рур включає промисловий район Бергіш-Маркіше зі спеціалізованою невеликою металургійною та текстильною промисловістю, економічний район Крефельд-Менхенгладбах з текстильною та швейною промисловістю, район Аахен-Дюрен з металообробною та паперовою промисловістю, район видобутку рейнського бурого вугілля, а також райони Кельн-Бонн і Дюссельдорф. Регіон видобутку рейнського бурого вугілля розташований між Нойсом, Вілле та Ешвайлером і на площі 2500 км² утворює найбільше суцільне родовище бурого вугілля в Європі [21]. Найбільші кар'єри розташовані поблизу Гревенбройха, Юліха, Ешвайлера та Гарцвайлера. П'ять великих електростанцій виробляють 15% електроенергії в Німеччині. Буре вугілля далі переробляється на тверде паливо та фільтрувальний кокс.

Рурська область як агломерація існує понад 150 років, хоча ще в середні віки на території сучасної Рурської області були невеликі села, де видобували вугілля. Природною основою для розвитку Рурської області з XIX століття були родовища кам'яного вугілля та пов'язана з ними гірничодобувна промисловість із чавуном, сталлю, паровими двигунами та залізницею [1].

У 1834 році Франц Ханіель пробурих шар мергелю на шахті Франца поблизу Ессен-Борбека, тому це можна назвати справжнім «днем народженням» індустріалізації в гірничодобувній галузі. Однак індустріалізація стала можливою як своєрідна революція лише у зв'язку з впровадженням парових двигунів, коксової доменної печі та паралельним розвитком Рурської області

залізницями, наслідки якої помітні по всій Рурській області приблизно від 1850 року.

Вугілля, чавун і сталь в Рурській області – основа індустріалізації. У 1839 році на вугільній шахті «Kronprinz» між Ессеном і Мюльхаймом вперше було успішно видобуто бітумінозне вугілля.

Перша коксова доменна піч була побудована в 1850 році в Мюльгаймі-на-Рурі на Фрідріх-Віллемс-Хютте. У 1873 році в Рурській області було понад 250 шахт, а видобуток зріс до 16 мільйонів тонн кам'яного вугілля. Видобуток мігрує з півдня на північ; близько 1840 року він досяг міст на Хельвегу з Дуйсбургом, Ессеном, Бохумом і Дортмундом, а в 1865 році він досяг Емшеру з Обергаузоном, Боттропом, Герне і Кастропом, у 1880 році він досяг Реклінгхаузена.

Вже на рубежі XIX та XX століть Рурська область пережила економічне піднесення, оскільки процвітала вугільна та сталеливарна промисловість. Після Другої світової війни економічне зростання продовжилося – цей період також відомий як економічне диво [7].

З початком всесвітньої вугільної (1958) і сталевий (1975) кризи Рурська область перейшла у фазу структурних перетворень, що супроводжувалися великими економічними труднощами. Причини – високі ціни на вугілля в Рурі та падіння цін на нафту, яка все більше замінює вугілля. Рурське вугілля, перш за все, дорожче, ніж альтернативи з-за кордону, тому що тут потрібно бурити набагато глибше, щоб отримати вугілля, ніж в інших країнах. В середньому в 1960 році Федеративна Республіка Німеччина бурила на глибині 644 м. Для порівняння, США повинні зануритися лише на 100 метрів під землю, щоб отримати кам'яне вугілля. Але скасування податку на нафту та падіння цін на транспортування також означає, що вугілля з Рурської області незабаром більше не буде конкурентоспроможним [5]. У результаті до 1963 року закрито 31 велику шахту. У наступні десятиліття було багато інших зупинок. Таким чином,

кількість шахтарів скорочується до 200 000 у 1970-х роках. У Дуйсбурзі, наприклад, між 1980 і 1992 роками 42,5% усіх працівників гірничодобувної та сталеливарної промисловості втратили роботу. У 2002 році сім шахт у Рурській області все ще видобували вугілля. У 2009 році їх лише чотири. Видобуток кам'яного вугілля буде субсидуватися державою до 2018 року, після чого ця глава в історії Рурської області буде остаточно закрита [7].

Той факт, що Рурська область так сильно страждала від вугільної кризи, пояснюється тим, що тут за 150 років була створена «промислова та соціальна моноструктура», яка пристосована виключно до потреб гірничодобувної промисловості та її успіху [4]. Для того, щоб переорієнтуватися після цієї епохи та мати можливість продовжувати пропонувати своїм жителям роботу та якість життя, у Рурській області були необхідні структурні зміни з середини ХХ століття.

Найбільші міста Рурської області знаходяться на півдні, трохи вище Рура. До них відносяться Дуйсбург, Ессен, Бохум і Дортмунд. Тільки в цих чотирьох містах проживає майже два мільйони людей.

У більшості випадків для визначення Рурської області враховуються міста Рурської регіональної асоціації. До Рурської регіональної асоціації входять такі міста та райони:

- Бохум
- Ботроп
- Дортмунд
- Дуйсбург
- Гельзенкірхен
- Мюльгайм-ан-дер-Рур
- Обергаузен

- Округ Реклінгхаузен (з містами Кастроп-Рауксель, Даттельн, Дорстен, Гладбек, Гальтерн-ам-Зе, Гертен, Марль, Ер-Еркеншвік, Реклінгхаузен і Вальтроп)
- Район Унна (з муніципалітетами/містами Бергкамен, Бонен, Френденберг, Хольцвікеде, Камен, Люнен, Шверте, Зельм, Унна та Верне)
- Район Везель (з муніципалітетами/містами Альпен, Дінслакен, Хаммінкельн, Хюнксе, Камп-Лінтфорт, Мерс, Нойкірхен-Флюйн, Рейнберг, Шермбек, Сонсбек, Верде (Нижній Рейн), Везель і Ксантен)
- Еннепе-Рурський округ (з містами Бреккерфельд, Еннепеталь, Гевельсберг, Гаттінген, Гердеке, Швельм, Шпрокхьовель, Веттер (Рур) і Віттен)

Завдяки промисловості Рурська область стала однією з найважливіших агломерацій Європи. З демонтажем гірничодобувної промисловості значна частина населення втратила джерело доходу. Для протидії масовому безробіттю, викликаному закриттям шахт і металургійних заводів, потрібні були структурні зміни [11].

Структурні зміни означають зміни відносного значення та часток економічних секторів. У випадку Рурської області це означає, що центри видобутку вугілля та промисловості втратили значення, а сфера послуг набула значення. Сфера послуг включає, серед іншого, комерційні професії, інженерну техніку або працівників освіти та навчання.

Кінець гірничодобувної промисловості означав значні зміни для розвитку Рурської області. Шахти та металургійні заводи дедалі більше закривалися, а промислові об'єкти пустували. Розвиток інших галузей промисловості, таких як машинобудування та транспортне будівництво, а також електротехнічна промисловість, спочатку субсидувалося державою, щоб продовжувати використовувати інфраструктуру Рурської області [5].

Варто зазначити, що зміни в Рурському регіоні стали частиною набагато більших змін, які отримали в Німеччині назву Енергетичного повороту

– Energiewende. Мова йде про комплексну реформу, яка передбачає зменшення викидів парникових газів, повну відмову від викопного палива та атомної генерації на користь відновлюваної енергетики.

Після рішення про відмову від подальшої експлуатації шахт з видобутку кам'яного вугілля, закриття застарілих металургійних потужностей, гостро постало питання – а що ж робити далі з населенням, де знайти нові робочі місця? [5].

Насамперед, звісно, ухвалили рішення щодо підвищення освітнього рівня населення. Якщо до 70-х років в басейні Руру не було жодного університету, сьогодні їх тут діє шість. Друге – робиться цілеспрямований наголос на розвитку новітніх, та, в першу чергу, зелених технологій. Для прикладу, у півмільйонному Ессені, що знаходився в самому осерді Рурського басейну, на сьогодні відкрито 13 тисяч нових робочих місць в зеленій енергетиці.

Територію колишніх заводів також не лише музеєфіковано, її дуже активно перетворюють на зони технопарків. При цьому, як не дивно, ціна оренди офісних приміщень в таких технопарках перевищує ціну оренди аналогічних офісів в ближніх містах, навіть у їхніх центральних частинах. Як пояснюють представники компаній, які орендують там приміщення, їхню увагу привернула можливість поселитись в новому зручному екологічному та комфортабельному місці за містом зі зручною інфраструктурою, насамперед, логістикою [18].

З часом все більше значення набула сфера послуг: у великих містах Рурської області відкривалися пішохідні зони та торгові центри. Покинуті шахти та промислові об'єкти були перетворені на культурні центри – сьогодні Рурська область пропонує різноманітні пам'ятки. У Рурській області також відкрито багато університетів, які, окрім дослідницьких центрів, пропонують освітні можливості для наступних поколінь.

1.2. Особливості перетворення промислового регіону на індустриальну спадщину

Доменні печі, газометри та копри шахт десятиліттями формували обличчя Рурської області, найбільшого промислового регіону Європи. Вони є важливими свідками 150-річного індустриального минулого регіону та водночас символізують структурні зміни, які відбуваються у напрямку метрополії Руру. Колишні виробничі потужності не є місцями сумної пам'яті, а вже давно перетворилися на жвавi індустриальні культурні простори та привабливі місця з надрегіональною привабливістю [1]. Найважливіший будівельний блок цієї концепції: Маршрут індустриальної культури, проект Regionalverband Ruhr.

Довгий час консервації передувало майже звичайне знищення: будівлі чи промислові об'єкти, які стали непридатними під час кризи вугілля та сталі з 1960 року, багато з них мали видатну техніко-історичну та архітектурну цінність, були знесені або демонтовані. Ця доля також загрожувала багатьом сьогоdnішнім пам'яткам індустриальної культури, таким як Цолльферайн в Ессені чи доменний завод у ландшафтному парку Дуйсбург-Норд. Загальне переосмислення почалося лише на початку 1980-х років, коли усвідомлення необхідності захисту історичного коріння Рурської області зросло не лише серед експертів, а й серед широкої громадськості: місцеві жителі боролися за збереження своїх поселень, колишні шахтарі – за збереження шахтних будівель.

Музеї вже розвивалися в Рурській області під час вугільної та металургійної промисловості, але коли в місті Ессен у 1920-х роках вже були театр Грілло, Ессенська філармонія та музей Фолькванга, ця культурна пропозиція була абсолютним винятком у Рурській області [27].

Кілька театрів і оперних театрів, які вже були в Рурській області за часів вугільної та сталеливарної промисловості, проте зруйновані під час Другої світової війни, наприклад Бохумський театр, Німецький гірничий музей у Бохумі

та Філармонія в Ессені. Особливо з 1950-х років багато з цих будинків перебудовано. Є й нові культурні об'єкти. У 1947 році в Дортмунді був заснований один із перших післявоєнних музеїв Німеччини – Музей Оствалль. Але лише структурна зміна дає поштовх для розвитку багатого культурного ландшафту, тому що, як і освіта, культура занедбана в роки моноструктури.

Той факт, що багато музеїв і виставкових залів були засновані лише після закінчення гірничодобувної промисловості, пояснюється не лише тривалим нехтуванням культурою, але й тому, що місцевість, будівлі та історія цієї важливої епохи стали об'єктами культури. Наприклад, залізничний музей у Бохумі-Дальхаузені був заснований у 1977 році на місці закритого у 1969 році залізничного депо [11].

У 1979 році Регіональна асоціація Вестфалії Ліппе (LWL) створила перший музей промислової культури. Зараз це найбільший промисловий музей у Німеччині, який має вісім місць, включаючи корабельний підйомник Генріхенбург біля Вальтропа, вугільну шахту Нахтігаль у Віттені та Генріхсхютте в Хаттінгені.

Подібним великим проектом є Рейнський державний музей промислової та соціальної історії, заснований у 1984 році регіональною радою Рейнської області (LVR). Одне з шести його місць на Рейні також знаходиться в Рев'є – в Обергаузені. Це в свою чергу складається з окремих пунктів, в т.ч Antony Hütte, робітниче поселення Eisenheim, цинковий завод Altenberg і музейна платформа на платформі 4 і 5 головного вокзалу [30].

Міжнародна будівельна виставка Emscher Park (IBA Emscher Park), яка працювала з 1989 по 1999 роки над розробкою нових можливих варіантів використання колишніх промислових пустирів, вугільних шахт, коксохімічних і металургійних заводів, відіграла важливу роль у трансформації. Він має на меті забезпечити інноваційний імпульс для економічних змін через міські, культурні, соціальні та економічні плани та проекти. Конкретні проекти фінансуються

державою та пропонують нові робочі місця та можливості для підвищення кваліфікації.

Особливо великим проектом в рамках ІВА є будівництво зеленого коридору вздовж Емшер. Ландшафт північного району, зруйнований і знищений вугільною та сталеливарною промисловістю, планується відновити новими зеленими насадженнями. На площі 300 км² окремі ділянки ландшафту з'єднані в єдину зелену смугу. Основою для цього є сім зелених коридорів, що йдуть у напрямку північ-південь, які були закладені у 1920-х роках. Їх має з'єднати новий зелений коридор у напрямку схід-захід. Для подальшого розширення цієї місцевої зони відпочинку будуть створені додаткові пішохідні та велосипедні маршрути [30].

Крім того, Емшер має бути ренатурований. За часів гірничодобувної промисловості він слугував вигрібною ямою, оскільки шахти відводили стічні води та кар'єрну воду в річку. Міграція шахт на північ нарешті робить можливою ренатурацію. Перш за все, каналізація прокладена під землею в цьому регіоні, а сучасні очисні споруди, такі як у Боттропі та Дортмунді, забезпечують очищення води. Нарешті, слід посилити природний кругообіг води.

Під девізом «Робота в парку» на колишніх промислових майданчиках будуються нові комерційні та сервісні парки, а також стартап-центри та технологічні центри. Особливо актуальні тут зелені зони, які складають 50% всієї ділянки. Крім того, цінність приділяється високій архітектурній якості. Такі проекти планується реалізувати на 22 локаціях загальною площею 530 га.

З метою досягнення вищої якості життя в зоні «життя», в рамках ІВА Emscher Park, як колишні робочі житлові масиви реконструюються, так і нові житлові масиви будуються з нуля, враховуючи певні соціальні, містобудівні, естетичні та екологічні аспекти.

РОЗДІЛ 2. РОЗВИТОК ТУРИЗМУ У РУРСЬКОМУ РЕГІОНІ

2.1. Туристична стратегія Рурського регіону

Рурська метрополія – один з наймолодших туристичних напрямків у Німеччині. Ще 20 років тому відпочинок у Рурському регіоні був немислимим. Старі промислові пустирі були переоцінені і перетворені на цікаві та вражаючі індустріальні пам'ятки. Часто описувані «структурні зміни» принесли нове життя в давно занедбані райони. Цей процес все ще триває, і в найближчі роки він продовжить розкривати великий потенціал для нових видів використання, в тому числі і для туризму.

Проте через своє розташування та історичний розвиток Рурська область не підходить для всіх видів туризму. Наприклад, сім'я з дітьми явно не обере цей напрям для відпочинку. Навіть якби планування туризму намагалося розвинути цю цільову групу, швидше за все, у нього не було б шансів проти традиційних туристичних напрямків у цьому секторі. Інша ситуація у сфері міського, культурного та промислового туризму. Історичний розвиток вугільної та сталеливарної промисловості створив унікальний для Європи культурний ландшафт. Будинки цієї епохи, а також культура та менталітет, пов'язані з промисловістю, виділяють Рурську область як місце для подорожей серед інших пропозицій. Але ця самовпевненість була не завжди. Ще 10 років тому робилися спроби залучити туристів девізом «Тут теж зелено» [35]. Однак і це виявилось досить невдалим. Не було національного планування через невирішені питання відповідальності, а окремі райони бачили один в одному конкурентів, тому співпраця між окремими містами та районами здебільшого не відбулася. Держава також не фінансувала цю сферу або мала її. Це змінилося лише в 1994 році для тимчасової презентації ІВА (Міжнародної Архітектурної Виставки). Відтоді «розвиток незалежного туристичного профілю для Рурської області» було визначено як одну з нових ключових цілей ІВА.

У результаті Міністр економіки Північної Рейн-Вестфалії Вольфганг Клемент створив генеральний план «Подорож до Revier». Там, де раніше рекламувалися спільність і схожість з іншими туристичними районами, тепер з'явилася таргетована реклама під девізом «Так є тільки у нас». У цьому контексті в 1997 році було засновано туристичне агентство «Reisen ins Revier GmbH», яке підпорядковується Муніципальній асоціації Ruhrgebiet з більшістю в 51% і має бюджет 15 мільйонів DM, спочатку встановлений на 3 роки. Торгово-виставкові компанії в Ессені та Дортмунді, музичний організатор Stella, CentrO Management і Bottrop Warner Bros Movie World [35] беруть участь у новій маркетинговій стратегії.

Одним із перших проектів, за який взялися, була розробка «Маршруту індустріальної спадщини» [8]. Наразі складений маршрут включає 19 опорних точок і 6 національних музеїв. Основні точки включають вугільну шахту Zollverein, віллу Hügel, внутрішню гавань Дуйсбурга, ландшафтний парк Duisburg Nord і газометр в Обергаузені. Маршрут промислової культури став центром діяльності агентства, яке тим часом було перейменовано з «Reisen ins Revier GmbH» на «Ruhrgebiet Touristik GmbH». Часто саме промислові підприємства є головною привабливістю для відвідувачів, які цікавляться історією та технологіями.

Іншим запланованим проектом є перетворення шахти на справжню шахту для відвідувачів, завдяки чому можна також заощадити величезні витрати на закриття та виведення з експлуатації. Як і в ландшафтному парку Дуйсбург-Норд, існуючу структуру слід не просто знести, а об'єднати. Старі склади стають концертними залами, димові труби стають скеледромами, а бензобаки стають виставковими просторами для сучасного мистецтва. Ще один проект у цьому напрямку, який уже реалізовано, – комплекс RWE «Meteorite Wonder World of Energy» в Ессені.

Якщо спостерігати за повідомленнями в пресі, пов'язаними з Рурською областю та її туристичними можливостями та пропозиціями, помітно, що повідомлення зазвичай пов'язані з великими подіями, такими як виставки, нові відкриття чи подібні події. Це було особливо помітно наприкінці Міжнародної будівельної виставки Emscher Park у травні 1999 року. Під час ІВА, яка вважалася двигуном структурних змін у Рурській області, більшість щоденних газет, а також багато великих журналів опублікували докладні звіти за окремими проектами ІВА та його околиць, Рурської області.

З моменту «туристичної іскри» RUHR.2010 у Рурській метрополії постійно зростала кількість гостей аж до пандемії коронавірусу. Наприклад, з 2010 по 2019 рік кількість гостей, зареєстрованих в офіційно зареєстрованих закладах розміщення (щонайменше десять ліжок), зросла на 29,33% до трохи менше 4,5 млн, а кількість ночівель – на 32,26% до 8,6 млн. З 7,9 млрд євро загального валового доходу (джерело: dwif 2021) та 11,9 млн ночівель (включаючи ночівлі у родичів та друзів) туризм у Рурському регіоні є дуже важливим економічним фактором. Пандемія коронавірусу сильно вдарила по туризму в Рурській метрополії і поклала край рекордному зростанню попередніх років. Кількість ночівель у 2020 році впала до 6,9 мільйона – порівняно з докризовим 2019 роком це мінус 42,5%. Такий розвиток подій призвів до значного падіння валового обороту на 32% до 5 384,2 млн євро. У 2022 році в першому кварталі справи знову виглядають трохи краще: кількість ночівель зросла на 122,6 % порівняно з аналогічним періодом минулого року [28].

Поступово туризм у Рурській метрополії оговтується від наслідків пандемії коронавірусу: за перші шість місяців року заклади розміщення в регіоні зафіксували понад 3,2 мільйона ночівель. Це на 140 % більше, ніж за аналогічний період минулого року. Це означає, що Рурський регіон все ще нараховує на 27 % менше прибуттів гостей і на 21 відсоток менше ночівель у першому півріччі, ніж у першому півріччі 2019 року, останньому періоді реєстрації перед

коронакризою. Згідно з даними статистичного управління Північного Рейну-Вестфалії, регіон, таким чином, випереджає загальнонаціональну тенденцію (плюс 98% ночівель) порівняно з аналогічним періодом минулого року.

У першому півріччі 2022 року регіон відвідали 1 556 895 осіб. Таким чином, Рурська метрополія зафіксувала на 240 % більше прибуттів гостей порівняно з першим півріччям 2021 року, що все ще на 27 % менше, ніж у докризовому 2019 році. 3 249 117 ночівель – це також на 21% менше, ніж у першому півріччі 2019 року, але порівняно з 2021 роком цей показник збільшився на 140 %. Травень був особливо приємним порівняно з аналогічним місяцем минулого року: кількість ночівель зросла на 203% до 717 706, а кількість іноземних гостей навіть зросла на 503% до 47 830 прибуттів.

Останніми роками Рурська метрополія все більше зарекомендувала себе як туристичний регіон і перетворилася на міжнародний та національний туристичний центр.

Концепція територіальної стратегії «Туризм Рурського регіону» ґрунтується на існуючих концепціях та керівних принципах. На основі регіонального економічного аналізу, а також потенціалу розвитку та викликів, що впливають із сильних і слабких сторін, визначено цілі та сфери діяльності для досягнення загального результату просторового розвитку.

Визначені цілі, стратегії та керівні принципи ґрунтуються на загальних цілях Європейського фонду регіонального розвитку та Tourism NRW e.V., а також на регіональних стратегіях, таких як цілі та спільні теми Рурського регіонального об'єднання (Regionalverband Ruhr) та «Strategie Ruhr Tourismus GmbH für die Metropole Ruhr» (Рурська стратегія туризму для Рурської метрополії). Туризм розглядається як важливий фактор локації, і його слід і надалі зміцнювати, щоб забезпечити дозвілля та якість життя в Північному Рейні-Вестфалії [27].

Ruhr Tourismus GmbH є регіональною туристичною організацією Рурського регіону. Тісно пов'язана з цілями стратегії розвитку туризму в Північному Рейн-Вестфалії та цілями Рурської регіональної асоціації, RTG розробила стратегію «Ruhr Tourismus GmbH для Рурської метрополії». Важливими основними елементами для майбутнього розвитку туризму та маркетингу Рурського регіону є:

- Бачення: «Рур – це креативне, відкрите та привітне місто міст. Це робить нас привабливим і успішним законодавцем туристичних трендів у 2030 році як одну з креативних дестинацій Європи» .

- Основні цінності бренду: творчість, дружба та відкритість.

- Принципи продукту: Принцип оригінальності, Принцип приятельства, Принцип невтішності, Принцип першовідкривача, Принцип кута і краю.

- Основна цільова група бренду: Швидка та послідовна

- Орієнтація всіх нових продуктів та підходів до цільових груп на потреби експрес-споживачів.

- Крім того, сусідні цільові групи для окремих продуктових лінійок: Адаптивно-прагматична (для пропозицій велотуризму та RUHR.TOP-CARD) та Ліберально-інтелектуальна (для культурних мереж, таких як RuhrBühnen та RuhrKunstMuseen) [41].

З цими цінностями і цим баченням виникає спільна місія для регіону. Місія є основою для вирішення конкретного завдання переходу від секторального розвитку туризму з акцентом на маркетинг до інклюзивного та взаємопов'язаного дизайну середовища проживання з чітким врахуванням сталого розвитку.

На основі регіонального економічного аналізу, поточних викликів та всеохоплюючих цілей, зокрема «Стратегії Рурської метрополії Ruhr Tourismus GmbH» та стратегії туристичного стану Північного Рейну-Вестфалії, визначено наступну керівну мету для майбутнього розвитку Рурського регіону.

Ключова мета: стійке зміцнення Рурського регіону як місця для життя, роботи, туризму та відпочинку; подальше профілювання та зміна іміджу за допомогою привабливих пропозицій та цілеспрямованої комунікації; більша стійкість.

Основою для всіх майбутніх (промоційних) проектів у сфері туризму є «Стратегія Ruhr Tourismus GmbH для Рурської метрополії». Підцілі впливають з окремих завдань. Взяті разом, вони сприяють досягненню загальної мети. Для того, щоб успішно відповісти на виклики і досягти визначених підцілей, необхідно реалізувати низку стратегій. Туризм слугує засобом для того, щоб зробити культурну та природну спадщину відчутною і, таким чином, сприяти подальшому розвитку м'яких факторів розташування Рурського регіону, щоб забезпечити привабливість регіону, прив'язати людей до регіону та підтримувати економічні показники і робочі місця в довгостроковій перспективі. Таким чином, довгостроковий розвиток туризму та пов'язані з ним регіональні економічні ефекти приносять користь не лише індустрії гостинності та відпочинку, але й торгівлі, сфері послуг, культурним провайдерам та організаторам заходів.

Збільшується створення доданої вартості в регіоні, а використання багатьох важливих для регіону об'єктів забезпечується і стає прибутковим.

Крім того, майбутні проекти та заходи повинні чітко підтримувати сталий розвиток Рурського регіону та всебічно враховувати аспекти сталого розвитку.

У Рурській області вже є широкий спектр пам'яток національного значення для дозвілля. Цю сферу необхідно розширювати та зміцнювати, зосереджуючись на цільовій групі «Експедитивні», також для того, щоб компенсувати спад у секторі ділових поїздок та залучити нових гостей (ночівля) до регіону. Майбутні проекти повинні об'єднувати, посилювати або доповнювати існуючу пропозицію та посилювати профіль регіону як привабливого місця відпочинку, а також як життєвого простору з привабливими видами дозвілля. Пропозиції також вітаються, щоб підібрати або розглянути автентичні аспекти регіону.

Для того, щоб використовувати потенціал туризму, культури та природної спадщини для розвитку Рурської області, в регіоні повинні існувати професійні управлінські та маркетингові структури, які ініціюють, просувають, супроводжують або реалізують проекти та заходи. У сфері «Маркетинг і менеджмент» найважливішим для опитаних у контексті розвитку TSK було розширення «мережі та співпраці» в Рурській області в майбутньому. Більше половини опитаних також оцінили (дуже) важливі інші сфери діяльності: звернення до цільової групи, «нові послуги», «сильний менеджмент» і «нові ринки».

У рамках Рурської туристичної стратегії регіон визначив основні цінності бренду «Творчість», «Оригінальність», «Дружба», «Відкритість», «Згуртованість», «Чесність» і «Відкритість». Майбутні проекти фінансування повинні враховувати ці цінності та робити внесок у ядро бренду. Особлива увага приділяється інклюзії. Особливо вітаються проекти, які зосереджені на доступності для всіх (включно з людьми похилого віку, людьми з дитячими візочками тощо; пропозиції «Подорожі для всіх») у розвитку туризму та дозволяють зацікавленим сторонам, таким як готелі, заклади відпочинку чи постачальники послуг мобільності. Важливими факторами успіху цих проектів є участь і раннє залучення тих, кого це стосується, до планування. Таким чином в регіоні застосовуються підходи Новоевропейського Баухаузу.

Щоб вижити в конкуренції з іншими напрямками, Рурська область покладається на стандарти якості. Класифікація та сертифікація компаній, інфраструктура, кваліфікація працівників, а також проекти підтримки та забезпечення якості мають на меті гарантувати якість пропозицій (інфраструктури, пропозицій, послуг) у регіоні в довгостроковій перспективі та стабільно. У цифровій сфері за основу використовуються загальнодержавні стандарти якості туризму Північного Рейського Рейсу та критерії якості стратегій цифрових даних Ruhr Tourismus GmbH. Управління якістю також є важливим

постійним завданням, яке слід розглядати або навіть бути в центрі фінансування проектів.

Пандемія породила дефіцит працівників і кваліфікованих працівників у сфері туризму, що ставить перед багатьма компаніями непереборні проблеми під час їх відновлення. У Рурській області багато навчальних закладів. Важливо, щоб молодь після навчання не залишала область. Крім того, привабливість як місця для життя, відпочинку та роботи має бути посилена та поширена. Йдеться також про помітне покращення умов праці у сферах туризму, культури та природної спадщини, підвищення їх конкурентоспроможності та створення інклюзивних робочих місць. У майбутньому особливо вітатимуться проекти, спрямовані на цільову групу «експедитивів» як молодих, креативних та підготовлених спеціалістів, які підсилюють важливий фактор розташування туризму, а також можуть бути використані для маркетингу місця розташування [41].

Кільцева модель, розроблена Realising Progress, є інструментом, який слугує для розвитку брендів в ідеально-типовий, взірцевий та орієнтований на майбутнє спосіб. Вона послужила основою для процесу розробки стратегії контенту та бренду для Metropole Ruhr [41].

Кільцева модель складається з двох частин: Внутрішньої області з ядром і кільцем «Внутрішнє», а також зовнішньої області, яка поділяється на «Зовнішній вигляд» і «Адреса». Між цими областями знаходиться досвід продукту (рис. 2.1).

Ядро – це найпотаємніша і найважливіша складова будь-якого бренду. Воно містить цінності та бачення бренду, а також надає йому ідентичність та диференціатори.

Друге кільце, «Внутрішнє», представляє всіх суб'єктів, які беруть участь у втіленні ядра бренду в життя, розробляючи, комунікуючи та взаємодіючи з продуктами.

З зовнішнього боку, кільце «Зовнішній вигляд» виконує функцію надання підходу стратегічної основи.



Рис. 2.1. Кільцева модель туризму майбутнього

Воно містить визначення цільових груп, вибір тем, корпоративний дизайн, а також вказівки, щоб зробити стратегію відчутною для всіх і, таким чином, гарантувати її реалізацію.

Зовнішнє кільце, «Адреси», містить самі історії, тобто те, що передається, функцію і формат історій, тобто чому і як вони передаються, автора, тобто питання про те, хто передає, а також точку дотику, яка визначає, де відбувається комунікація [26]. Стрілки вгору та вниз мають тут велике значення. Вони показують, що, перш за все, ядро має бути орієнтоване на власні потреби та цінності компанії, в той час як підхід має бути орієнтований на вимоги та потреби клієнта.

Між внутрішньою і зовнішньою областями кільцевої моделі знаходиться досвід продукту, який складається з усіх компонентів досвіду гостя на місці.

В ідеалі, досвід користування продуктом відповідає власним потребам і цінностям клієнта, а також вимогам і потребам клієнта і є матеріальним втіленням заявленого бренду. Таким чином, досвід користування продуктом має вище середнього значення для втілення бренду в життя і перетворення гостей на фанатів [26].

Сильні бренди можуть бути успішними лише тоді, коли вони розвиваються з внутрішнього кільця, коли чітко визначені цінності, бачення та провідні історії. Тільки тоді, коли ця основа є правильною, можна успішно розвивати інші кільця.

Для Рурської метрополії вже було спільно розроблено багато підетапів кільцевої моделі. Цей документ підсумовує основні результати та виклики у вигляді стратегічного посібника для внутрішнього використання.

Підходи щодо принципів туристичного продукту та його брендування представлено в додатках А, Б та В.

2.2. Аналіз найбільш знакових туристичних об'єктів Рурського регіону

Рурський регіон досі приваблює туристів своєю промисловою культурою та різноманітністю пропозицій. За 2010 рік Рур залучив до себе близько 10 мільйонів туристів – про такі цифри інші промислові райони Європи тільки мріють.

Індустріальна культура є центральною частиною регіональної ідентичності та автентичності. Маршрут промислової культури з його 27 опорними точками є основою для туристичної унікальної точки продажу та важливою частиною «природної передумови» бренду з точки зору Рурської туристичної стратегії. Жоден інший регіон Європи не має такої розгалуженої мережі колишніх промислових об'єктів, які перетворили на туристичні об'єкти. Цей список потрібно змінити [5].

Вугілля і сталь складають основу того, що колись зробило Рурську область провідним гірничодобувним регіоном світу. Але сусідні теми енергетики, транспорту, хімії та води також оживають по дорозі завдяки різним промисловим культурним пропозиціям. До них відносяться, наприклад, різні тематичні маршрути, такі як поселення колишніх робітників, які включають загалом понад тисячу місць.

Коричневі знаки з білим написом показують шлях уздовж маршруту Industriekultur. У кожній якірній точці, основні моменти маршруту, жовтий сигнальний об'єкт позначає місце розташування. У всіх місцях, пов'язаних із маршрутом, ви знайдете принаймні три покажчики: один, який містить інформацію про маршрут, один, який класифікує місце розташування в тематичному маршруті, і один, який надає інформацію про саме місце розташування. У більшості інших місць на маршруті на місці також встановлені простіші інформаційні табло з історії та значення [5].

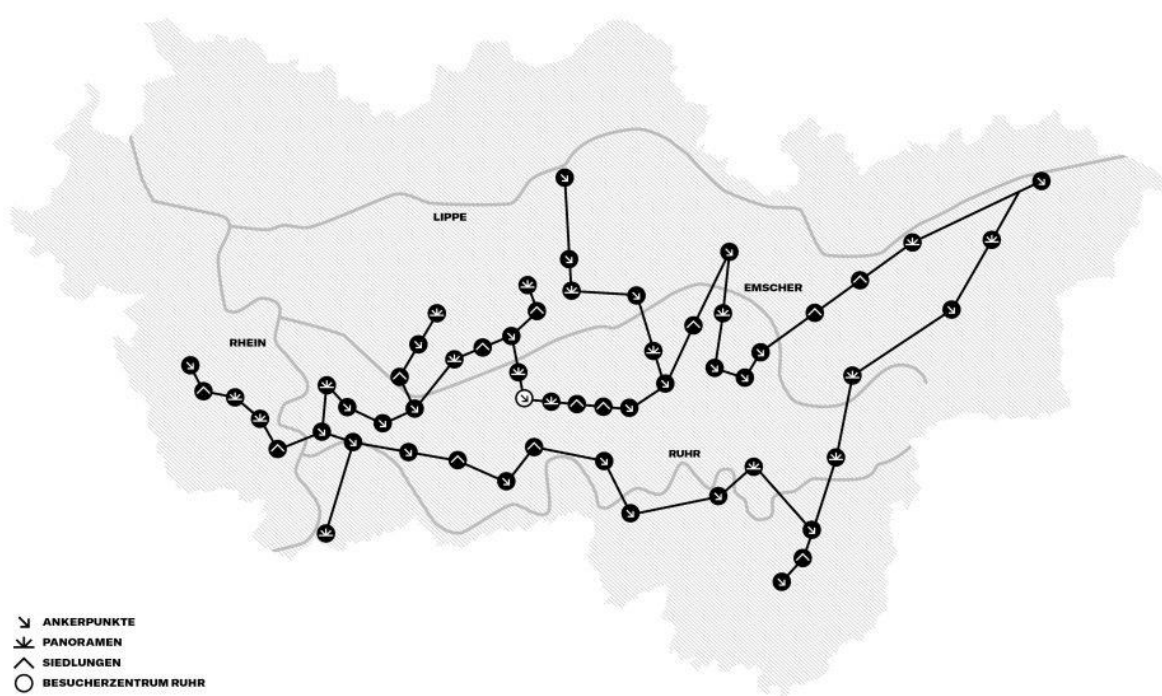


Рис. 2.2. Маршрут промислової культури

Раз на рік у Рурській метрополії відбувається фестиваль, який об'єднує всі особливі рурські локації: Extraschicht – Ніч індустріальної культури – це величезна нічна подія, яка святкує мистецтво і культуру на всіх важливих індустріальних культурних об'єктах регіону з близько 500 програмними пунктами. Вдень відвідувачі можуть пройти Маршрутом індустріальної культури, щоб познайомитися з багатьма колишніми вугільними та

сталеливарними підприємствами та їхнім сучасним використанням як культурних об'єктів. Маршрут, який також можна дослідити на велосипеді, з'єднує найважливіші промислові пам'ятки, такі як шахта Цоллерн [14], коксохімічний завод Ганза в Дортмунді або корабельний підйомник Генріхенбург у Хаттінгені. На маршруті також знаходяться такі музеї, як Німецький гірничий музей у Бохумі або Німецький музей футболу в Дортмунді.

Рурський регіон має багатий вибір туристичних об'єктів, які привертають увагу відвідувачів зі всього світу. Основні індустріальні туристичні об'єкти даного регіону нами було систематизовано в дод. Г. При їх систематизації увага акцентувалася на тому, яке першочергове використання мали об'єкти, які нині локації є на зазначених об'єктах, скільки коштує відвідування об'єкту та які послуги пропонуються. Найвідомішими туристичними об'єктами Руру є:

- **Шахта Цольферайн** є унікальним архітектурним вираженням промислового модернізму 20-го століття. Вона була побудована архітекторами Фріцом Шуппом і Мартіном Креммером на замовлення «Vereinigte Stahlwerke» у стилі чистого функціоналізму з 1928 по 1932 рік. Продуктивність шахти становила 12 000 тонн вугілля на добу. Протягом десятиліть вона була найпотужнішою підземною шахтою у світі. З моменту закриття у 1986 році шахта Цольферайн є пам'яткою архітектури, а у 2001 році разом з коксохімічним заводом Цольферайн була внесена до Списку всесвітньої (культурної) спадщини ЮНЕСКО як «репрезентативний приклад розвитку важкої індустрії в Європі». Для музею, темою якого є Рурський регіон, немає більш привабливого і значущого місця. Фонд Цольферайн управляє всією територією, організовує культурні заходи і, окрім здачі в оренду приміщень для проведення заходів, пропонує широкий спектр екскурсій, серед яких передусім екскурсії пам'ятниками технічної та промислової історії, що пояснюють «шлях вугілля» від видобутку до вивезення [41].

- **Промисловий музей LWL** у Генріхсхютте Хаттінген зберігає багатотисячлітню історію заліза та сталі, а отже, і значну частину історії Рурського регіону. Понад 150 років у доменних печах і ливарних цехах Генріхсхютте виплавляли чавун і виробляли сталь. До 1987 року на величезному промисловому майданчику працювало 10 000 людей, які прокатували, відливали та кували метал. Доменна піч промислових об'єктів у Хаттінгені є також найбільшим і найважливішим експонатом музею: вона є однією з найстаріших у своєму роді, що досі збереглися в Рурській метрополії. У постійній експозиції «Шлях заліза» відвідувачі можуть простежити за матеріальним потоком від руди, коксу та вапна до розплавленого чавуну. Особливістю індустриального музею є показовий ливарний цех, де і сьогодні виплавляють залізо. Гості можуть на місці відчути, як працювали з розпеченим металом у ті часи [39].

- **Ландшафтний парк Хоевард** у зеленому серці ландшафтного парку Емшер складається з двох териконів – терикону Хоевард і терикону Гоппенбрух і є найбільшим териконом у Європі. Відвідувачі можуть піднятися на вершину різноманітними пішохідними та велосипедними стежками. Піднявшись на найвищу платформу терикону Хоевард, можна побачити одну з найяскравіших мистецьких інсталяцій стежки промислової спадщини – «Обсерваторію горизонту». Вона складається з двох великих вигнутих сталевих арок, які видно здалеку. Ще однією родзинкою є вражаючий горизонтальний сонячний годинник на нижньому східному плато, який складається з 9-метрового обеліска, що показує час за допомогою тіні, як це було в римські часи [16].

- **Залізничний музей Бохума**. Із закриттям шахти залізничне депо також втратило своє значення і було закрито як самостійний підрозділ у 1969 році. Деяким ентузіастам залізниці вдалося поступово взяти депо під свій контроль і відновити його до первісного стану паровозної епохи, а також заповнити порожні стоянки паровозного депо паровозами, які варто зберегти, та іншими технічно цікавими залізничними транспортними засобами з різних епох.

Найстаріший транспортний засіб датується 1853 роком, тобто початком існування залізниці. Експонати дають відвідувачам всебічний огляд розвитку локомотивів і вагонів на німецькій залізниці. Окрім важливих та новаторських конструкцій локомотивів, для нащадків збережені також характерні пасажирські та вантажні вагони. Багато об'єктів вважаються раритетами, інші були врятовані від утилізації як останні вцілілі зразки. Спеціальні галузі залізничної інженерії, такі як сигналізація та принтери для друку квитків, також задокументовані історичним обладнанням. Однак музей не просто збирає транспортні засоби, а прагне оживити залізницю як вид транспорту: адже вона відіграла вирішальну роль в економічному розвитку цього регіону і формувала життя і повсякденну культуру мешканців цього промислового району. Для того, щоб це не було забуте, а також могло бути донесено до майбутніх поколінь, на території музею проводяться численні заходи з автентичними презентаціями експонатів. Під час спеціальних поїздок на власних транспортних засобах музею всі пасажирів відчувають ностальгію за минулим. Збережене історичне середовище з функціонуючою поворотною платформою, круговою станцією та діючим паровозом пропонує простір для відродження чарівності минулих часів. У той же час, однак, можна також використовувати відкритий майданчик, велику нову залу і нещодавно спроектовану вхідну зону для проведення різноманітних заходів. Таким чином, музей прагне стати центром тяжіння для всіх соціальних груп. Мета полягає в тому, щоб оживити історію техніки на прикладі залізничної системи, яка також має бути реалізована як опорна точка Маршруту індустриальної культури [34].

- ***Нордштернпарк Гельзенкірхен.*** З нагоди Федеральної садівничої виставки 1997 року 100-гектарний пустир на місці шахти Нордштерн всього за кілька років перетворився на вражаючий парковий ландшафт. Сьогодні великі території вздовж каналу Рейн-Ерн запрошують відвідувачів на теренкур, велосипедні прогулянки та пробіжки. З дитячими та пригодницькими

майданчиками, експериментальною навчальною фермою, причалом, гастрономією та амфітеатром зі сценою під відкритим небом парк пропонує численні можливості для відпочинку та розваг. Центральним елементом колишньої копальні та визначною пам'яткою є вежа Нордштерн з монументальною статуєю «Геркулес Гельзенкірхенський» на даху вежі. Пам'ятка має 18 поверхів, а з її тераси для відвідувачів на висоті близько 83 метрів відкривається безперешкодний вид на простори парку, місто і Рурську метрополію. І останнє, але не менш важливе: «Weiße Flotte» (Білий флот) курсує за регулярним розкладом між причалом Нордштернпарк та Обергаузенем протягом літніх місяців. Існує також багато спеціальних рейсів по каналу Рейн-Герн [8].

- **Колишня копальня «Нахтігаль»** у Віттені є однією з перших підземних шахт на Рурі – достатня причина для музеїв індустриальної культури LWL створити тут один з восьми захоплюючих об'єктів. Понад 100-метрова галерея повертає відвідувачів до витоків гірничої справи в регіоні, коли копальні були ще невеликими і управлялися лише кількома шахтарями. Головною визначною пам'яткою в машинному відділенні є один з найстаріших парових двигунів у регіоні, побудований у 1887 р. Копальня Нахтігаль, перша згадка про яку датується 1714 роком, має давні традиції видобутку корисних копалин. Свідчення цього, зокрема молитовний будинок шахтарів і музей шахти та легкої залізниці в колишній копальні Терезії, можна оглянути на мальовничому кільцевому маршруті через сусідню долину Муттенталь. Шахта «Нахтігаль», яка певний час була однією з найбільших вугільних копалень у цьому районі, припинила свою діяльність у 1892 році. Невдовзі тут збудували паровий цегельний завод, який працював до 1963 року. Музей, який відкрився на цьому місці у 2003 році, розповідає історію зародження гірничої промисловості Руру в епоху індустріалізації [37].

- **Корабельний підйомник у Генріхенбурзі** – один із найдивовижніших музеїв Рурської метрополії. Навіть коли він був відкритий у 1899 році, люди були зачаровані ним. У 1899 році, після семи років будівництва, імператор Вільгельм II особисто відкрив канал Дортмунд-Емс, а разом з тим і суднопідйомник Генріхенбург, будівництво якого тривало п'ять років – перший у світі суднопідйомник для великих внутрішніх суден. З розширенням мережі західнонімецьких каналів, будівництвом сучасних шлюзів і, не в останню чергу, новим суднопідйомником, відкритим у 1962 році, експлуатація старого підйомника стала непотрібною у 1970 році. Громадяни запобігли його знесенню; у 1979 році земельне об'єднання Вестфален-Ліппе (LWL) взяло його на баланс і знову відкрило у 1992 році як місце розташування Індустріального музею LWL. Відтоді, як Індустріальний музей LWL, суднопідйомник пропонує всебічний огляд історії внутрішнього судноплавства. Виставка на судні внутрішніх водних шляхів «Франц Крістіан» дає уявлення про життя і роботу на борту. Яскраві моделі роблять роботу підйомника зрозумілою навіть для дітей. Водний ігровий майданчик забезпечує розваги та фізичні вправи [8].

- **Депо Дортмунд.** Колись головна трамвайна майстерня муніципальної транспортної компанії, депо створює унікальну атмосферу як промисловий пам'ятник та місце проведення заходів з моменту свого відкриття у 2001 році. Сьогодні це різноманітне культурне місце, де наявний кінотеатр, танцювальний майданчик, студії художників, креативний простір, тощо. Тут регулярно проводяться культурні фестивалі, виставки і майстер-класи.

- **Промисловий музей LVR «Санкт-Антоні-Хютте»** є важливою історичною установою, розташованою в Обергаузені, Німеччина. Він був відкритий у 1980 році і є частиною Регіональної ради Рейнської області (LVR), яка займається збереженням і презентацією промислової спадщини. Металургійний завод Святого Антонія був заснований у 1758 році і був одним з перших металургійних заводів у Рурському регіоні. Він відіграв вирішальну роль

у розвитку металургійної промисловості в регіоні. Протягом багатьох років металургійний завод кілька разів розширювався і модернізувався, щоб задовольнити зростаючі потреби. Сьогодні Індустріальний музей «Залізобудівний завод св. Антонія» слугує живою пам'яткою індустрії і пропонує відвідувачам можливість ознайомитися з історією та умовами праці на традиційному металургійному заводі. Об'єкт складається з різних будівель і споруд, включаючи доменні печі, кузні, майстерні та склади. Відвідувачі можуть взяти участь в екскурсіях, щоб дізнатися більше про різні виробничі процеси і побачити автентичні машини та інструменти в дії. Також є виставки, що висвітлюють історію металургійної промисловості та життя робітників і їхніх родин. Музей регулярно організовує спеціальні виставки, лекції та заходи, щоб зацікавити широку аудиторію та сприяти підвищенню інтересу до індустріальної історії. Крім того, Промисловий музей LVR Сент-Антоні-Хютте пропонує освітні програми для шкіл, даючи учням можливість дізнатися більше про промислове минуле через практичні заняття та майстер-класи. У музеї також працює крамниця, де відвідувачі можуть придбати сувеніри та продукцію, пов'язану з промисловою історією.

- ***Обергаузенський газометр*** є визначною туристичною пам'яткою в Обергаузені. Спочатку побудований як газовий контейнер для зберігання коксового газу, газометр перетворився на вражаючу пам'ятку індустрії, яка приваблює відвідувачів з усього світу. Газометр є однією з найбільших окремо розташованих циліндричних конструкцій у світі і вражає своєю вражаючою архітектурою. З висоти близько 117 метрів відкривається вражаючий вид на місто і навколишній ландшафт. Вежа є визначною пам'яткою Обергаузена і символом індустріального шарму Рурського регіону. Сьогодні Газометр слугує винятковим виставковим простором для проведення мистецьких та культурних заходів. Однією з найвідоміших виставок, яка регулярно проходить у Газометрі, є «Чудеса природи». Ця вражаюча мультимедійна виставка представляє вражаючі

зображення та інформацію про красу і розмаїття природи. Відвідувачі можуть насолодитися захоплюючими фотографіями, інтерактивними експонатами та інформативними презентаціями. Газометр також пропонує інші тимчасові виставки на різні теми, такі як мистецтво, історія чи технології. Ці виставки приваблюють тисячі відвідувачів щороку і пропонують унікальний культурний досвід. Величезний внутрішній простір «Газометра» дозволяє представляти великі інсталяції та вражаючі витвори мистецтва, які залишають відвідувачів у захваті. Ще однією родзинкою Газометра є вражаюча світлова інсталяція на зовнішньому фасаді. З настанням темряви Газометр перетворюється на величезний екран, на якому демонструються захоплюючі світлові проєкції та відео-арт роботи. Ця вражаюча постановка привертає увагу відвідувачів і надає Газометру магічної атмосфери.

- ***Промисловий музей столових приборів LVR*** є важливою установою в Золінгені, Німеччина. Золінген відомий на міжнародному рівні як місто з давніми традиціями у виробництві столових приборів, особливо ножів та ножиць. Музей розташований в історичній фабриці, яка колись використовувалася для виробництва столових приборів. Він пропонує відвідувачам можливість дізнатися про захоплюючу історію та майстерність виготовлення ножів у Золінгені. У промисловому музеї LVR «Hendrichs Cutlery» представлені різноманітні експонати, в тому числі історичні інструменти, машини та артефакти, які дають уявлення про різні аспекти виробництва ножів. Відвідувачі можуть простежити за розвитком ремесла від його початків до сучасного промислового виробництва. Однією з головних визначних пам'яток музею є можливість доторкнутися до майстерності наживо. Тут проводяться демонстрації, де досвідчені майстри демонструють свою майстерність і показують відвідувачам, як виготовляються і заточуються ножі. Ці демонстрації дають уявлення про точність і досвід, необхідні для виробництва високоякісних столових приладів.

- **Шахта Максиміліана** була закладена в районі Верріс-ін-Хаммер на рубежі ХХ століття. Але з самого початку виникли серйозні проблеми з солевмісними підземними водами, як під час проходки, так і під час експлуатації. Адже лише за кілька кілометрів на захід від шахти розташоване передмістя Бад Хамм, колишній курорт із соляним джерелом. Знову і знову молода шахта потерпала від потрапляння води. Незважаючи на це, було збудовано коксохімічний завод, і з 1911 року вугілля можна було видобувати протягом трьох років без жодних серйозних інцидентів. 1914 рік ознаменував кінець видобутку на шахті «Максиміліан», який правильно описується технічним терміном «затоплення». Спочатку робилися спроби розробляти вугільні поля, які вважалися продуктивними. Остаточне засипання всіх шахт відбулося наприкінці 1970-х років. На місці шахти і терикону, що протягом кількох десятиліть був переважно пустою і не використовувався людиною, оселилися особливі, подекуди рідкісні рослини і тварини. Четверта Державна садова виставка у Північному Рейні-Вестфалії відбулася у 1984 році, а вже у 1980 році місто Гамм отримало контракт на її проведення на території шахти «Максиміліан». З часу проведення Державної садової виставки це місце використовується як парк відпочинку, ігор та рекреації під назвою «Максиміліанпарк», що походить від назви старої шахти. Парк, також відомий як Максипарк, розділений на різні зони, до яких веде чудова мережа доріжок. У південно-східному кутку знаходиться великий досить дикий ставок, лісові та лугові ландшафти – залишки перелогів і рослинності відвалів. На південному заході, навколо озера, розташована ігрова зона, яка простягається на північний захід. На північ розташовані тематичні сади, наприклад, фуксій або дачний сад [8].

Фото найбільш знайомих туристичних пам'яток Руру представлено в додатку Д.

Отже, Рурська метрополія має привабливий ландшафт для відпочинку та туризму з широким спектром пропозицій, наприклад, унікальні пам'ятки

гірничодобувної промисловості, високоякісні культурні пропозиції та ландшафти в різних природних зонах.

Різноманітні напрямки відпочинку та туризму Рурської метрополії вже зараз пропонують чудові можливості та мають великий потенціал для розвитку в майбутньому. Рурська метрополія має дуже щільну мережу регіонально значущих об'єктів дозвілля та туризму, інфраструктури та подій.

Численні місця та локації колишньої вугільної та металургійної промисловості Рурської метрополії досліджуються на Шляху індустріальної культури.

З професійної точки зору, Маршрут промислової спадщини вважається видатним і актуальним для туризму, особливо через щільність і різноманітність об'єктів в індустріальному культурному ландшафті Рурського регіону.

2.3. Туристична пропозиція в регіоні Руру

У 1970-х роках перспективи Руру як місця відпочинку вважалися абсурдом. Зокрема, журналісти зі скепсисом друкували статті із заголовками на кшталт «Новий хіт для шукачів пригод: Tour an die Ruhr» (Welt am Sonntag, 30 січня 1977 року) [45].

Нестримна реакція в ЗМІ та подальші рекламні носії були тим, що врешті-решт допомогло Рурському туру прорватися вперед. Зі слоганами на кшталт «Заради задоволення від незвичного: Рурський тур» та «800 метрів під землею: пригоди в Німеччині», цей пізнавальний тур представив себе публіці. Вони рекламували «сталеливарні заводи і ями», «проблемні зони і відновлену ідилію» і «людей, які всюди мають серце в правильному місці. Справжні приятелі».

У середині 1980-х років Рурський тур реєстрував від 1 500 до 1 800 гостей на рік, а через десять років – у середньому 12 000. Окрім подорожей автобусами,

великою популярністю користувалися спеціальні залізничні рейси, екскурсії на човнах та пішохідні тури [45].

Шахтарські екскурсії, залізничні історії або водні пейзажі – велосипедисти можуть проїхатися Рурським регіоном на одинадцяти маршрутах, чотирьох маршрутних турах та гірському маршруті з різними темами. Пробна ділянка, наприклад, є найкоротшим маршрутом довжиною 29 кілометрів і ідеально підходить для початківців, тоді як маршрут зі слонами є найдовшим серед маршрутів Рев'єра – 68 кілометрів, а його родзинкою є скляний слон у парку Максиміліанпарк у Хаммі.

Маршрут позначений системою перехресть, а загальна протяжність веломаршрутів у Рурському регіоні становить 1200 кілометрів. Маршрути індустриальної тематики було систематизовано в табл. 2.1.

Таблиця 2.1

Одноденні тури індустриальної тематики в регіоні Руру

<i>Назва туру</i>	<i>Тривалість</i>	<i>Вартість євро</i>	<i>Кількість осіб</i>	<i>Вік</i>	<i>Локації</i>	<i>Тип екскурсії</i>
Дуйсбург – сталь і порт	5 год.	36	Від 44- до 70	Без обмежень	Огляд закинутого металургійного заводу в Дуйсбурзі-Мейдріху.	Водна
Геокешинговий зліт з гелікоптером	5 год.	345	Від 25 до 56 чоловік	Для дорослих	Ландшафтний парк Дуйсбург-Норд	Ралі
Екскурсія по шахтам	1 год. 45 хв	120 за групу	До 20	Для дорослих	Металургійний завод імені Мейдеріха, Хатина Мейдеріха	Промислова
Направляюча для коліс	1 год. 45 хв	120 за групу	До 20	Для дорослих	Ландшафтний парк Дуйсбург-Норд, Хатина Мейдеріха, металургійний завод, шахта та коксохімічний завод «Фрідріх Тіссен 4/8».	Велосипедна

Екскурсія по шлаковіділу	5 год.	39 за людину	Мінімальна кількість: 40 чоловік	Для дітей та дорослих	Бекштрассе, шахта Броспера Ганіеля, терикон Рунгенберг	Промислова
«Направляюча фара»	1,75 годин	120€ за групу	До 20	Для дорослих	Ландшафтний парк Дуйсбург-Норд, будівельна компанія Капелюх Мейдеріха, домена піч	Промислова

Виходячи з даних у таблиці, робимо висновок, що у Рурському регіоні багато різноманітних пропозицій одноденних турів та екскурсій. Багато хто зможе вибрати щось по своїм інтересам та можливостям. Різноманітність вибору у цій сфері дає Руру гарну можливість залучити до себе як найбільше туристів.

РОЗДІЛ 3. ОСОБЛИВОСТІ АПРОБАЦІЇ ДОСВІДУ РУРУ В РОЗВИТКУ ТУРИЗМУ НА КРИВОРІЖЖІ

3.1. Пропозиції розвитку туризму в Кривому Розі за досвідом Рурського регіону

Сучасний Кривий Ріг – це велике індустріальне місто, центр Криворізького залізорудного басейну, розташований в Придніпровському промисловому регіоні. Цікавим є факт, що Кривий Ріг є найдовшим містом Європи, протяжність з півночі на південь 126 км. Населення міста – близько 600 тис. жителів.

Історично склалося, що Криворізький індустріальний регіон завжди відігравав провідну роль в економіці України та був основною сировинною базою для розвитку чорної металургії, мав стратегічне значення для економічної незалежності та безпеки держави.

Економічний потенціал міста наразі представлений близько 6000 підприємств (чорної металургії, машинобудівної, будматеріалів, хімічної, поліграфічної, деревообробної, легкої, харчової тощо), із них 87 підприємств – великих. У Криворізькому басейні розташовано 8 із 11 підприємств України з видобутку та перероблення залізорудної сировини. Тому чорна металургія є головною містоутворювальною галуззю. У Кривому Розі розташовано один із найбільших у світі металургійних комбінатів – АрселорМіттал Кривий Ріг, до структури якого увійшов Новокриворізький гірничозбагачувальний комбінат, чотири автономних гірничозбагачувальних комбінати – Північний, Південний, Центральний, Інгулецький. Питома вага гірничо-металургійного комплексу становить 86 % загальних обсягів промислового виробництва в місті.

Місто Кривий Ріг може стати центром індустріального туризму України – перспективного напрямку туристської галузі. Індустріальний туризм – нова та поки ще незвична ланка туристичної галузі.

В той же час, для того, щоб Криворіжжя стало туристичним центром, треба провести велику роботу: як підготовчу, так і основну. Для того, щоб прискорити цей процес, доцільно використати досвід Руру в цьому напрямку.

Процес економічної трансформації регіону Рурської області включав в себе ряд програм і проектів, які охоплювали розвиток міст, нове будівництво за високими екологічними та естетичними стандартами, розвиток культури та збереження спадщини, відновлення ландшафту [18].

Зупинимося докладніше на питанні пристосування індустріальної спадщини та відзначимо характерні риси цього процесу у Рурській області:

1) Окремі перепрофільовані об'єкти стають символами регіону та прикладами перетворення індустріальної спадщини для інших країн.

Наявність великого культурного потенціалу та бази для його розвитку (у тому числі матеріальної у вигляді індустріальних будівель, що збереглися) привели до проекту «Рур 2010 – культурна столиця Європи» (культурною столицею став Ессен). «Девіз проекту Рур 2010: «Тут створюється нова енергія – Енергія культури». Саме в рамках розвитку цієї ідеології організаторам вдалося переконати ЮНЕСКО внести шахту Цольферайн в Ессені до списку світової культурної спадщини. Саме шахта Цольферайн стане центром Культурної столиці Європи Рургебіт 2010» [31].

В результаті реалізації цього проекту популярність регіону значно зросла, хоча оцінка заходів у пресі була не завжди схвальною. Кількість туристів, які приїжджають з ночівлею, зросла трохи. Але кооперація між культурними установами активізувалася і розвиток у цьому напрямі став очевидним. Імідж регіону залучив додаткові інвестиції, які були б неможливі поза проектом року Культурної столиці.

2) Індустріальна спадщина Рурської області являє собою систему, а змістовні та фізичні зв'язки закріплені туристичним маршрутом.

Було розроблено туристичний маршрут «Слідами промислової культури», довжиною близько 400 км [40].

3) Інтеграція виробничого та природного ландшафтів. Велика роль екологічних інновацій.

Поєднання природного та виробничого ландшафтів відоме на прикладі багатьох проектів у всьому світі. Один із перших і найвідоміших – Gas Works Park у Сіетлі (арх. Р. Хааг, площа – 77 тис. кв. м). Привертають увагу проекти німецького бюро Latz+Partner: звалище Хірія (Тель-Авів), культурно-мистецький парк у Шеньяні (Китай), Parco Dora (Турін, Італія), прибережний парк Port Rambaud (Ліон, Франція), Громадський простір на базі металургійного заводу Völklinger Hütte (Фельклінген, Німеччина) та інші, пов'язані з постіндустріальним розвитком. На сайті бюро Latz + Partner щодо індустріальної спадщини зазначено: «Ці артефакти символізують екологію як природних, так і технічних систем». Така постановка проблеми є сьогодні актуальною для адаптації індустріальної спадщини в багатьох країнах [15].

Розглянемо докладніше ключові фрагменти проекту парку Дуйсбург-Норд, реалізованого у в 1991 року в рамках Міжнародної будівельної виставки Emscher Park, які виконували бюро Latz+Partner у різні періоди.

Синтерпарк. На місці колишнього заводу з'явився парк, який відрізняється різноманітністю закритих і відкритих просторів і сценаріїв функціонального використання. Його довжина – 300 м. Сади вбудовані в руїни виробничих будівель, що збереглися: утворюються камерні простори. Озеленення представлене ретельно оформленими ландшафтними композиціями та «природними» насадженнями.

Аквапарк. «Відкритий канал стічних вод «Старий Емшер», що перетинає парк зі сходу на захід, був перетворений на канал з чистою водою з мостами та пішохідними доріжками, що живиться виключно чистою дощовою водою. У вежі

млина колишньої агломераційної установки було встановлено вітроенергетичну установку для забезпечення очищення та транспортування води» .

Архітектори бюро Latz+Partner в рамках роботи над ландшафтним парком Дуйсбург-Норд також брали участь у створенні таких проектів, як: перетворення доменного заводу Thyssen-Meiderich в ландшафтний парк, доменний парк Blast Furnace Park, Залізничний парк (планування та композиція будуються на залізничних коліях, що вийшли з експлуатації), ігрова площадка в обстановці історичних промислових будівель і руїн, лабіринт Ore Bunker Gallery [25].

Процеси перетворення економіки та культури Рурського регіону на сьогоднішній день не завершені. Продовжують реалізовуватися програми, орієнтовані на динамічне зростання регіону.

Продовжуються проекти у різних галузях. У 2018 році було запущено проект Landesgartenschau Kamp-Lintfort 2020 (садове шоу). Прем'єр-міністр землі Північний Рейн-Вестфалія Армін Лашет, який посадив перше дерево на території парку, зазначив: «Із закриттям останньої вугільної шахти для Північної Рейн-Вестфалії цей рік знаменує собою кінець індустріальної ери, яка справила глибокий вплив на нашу країну і, насамперед, на наші гірничодобинні регіони. У Камп-Лінтфорті шахта була центром та роботодавцем міста понад 100 років. Концепція Державної садової виставки у Камп-Лінтфорті ілюструє, як можна зберегти пам'ять про епос та досягнення гірників і в той же час пов'язати її з новим початком, завдяки якому місто отримує важливі імпульси для сталого розвитку» .

На цьому прикладі видно, що досі збереження пам'яті про виробниче минуле є пріоритетним для регіону.

Майданчиком для громадського обговорення з подальшого розвитку, пошуку ідей та імпульсів Рурського регіону служить Рурська конференція, яка торкається сфери транспорту, освіти, безпеки, охорони здоров'я, навколишнього

середовища, міського та ландшафтного планування, передачі енергії та туризму на 20 тематичних форумах [36].

Цікаво розглянути ідеї проєктів, пов'язані з темами «Культура» та «Міський розвиток» на сайті Рурської конференції. Таким чином, можна дізнатися що громадяни вважають важливим у цих галузях для успішного майбутнього регіону [29].

Наприклад:

- створення символу (фігури), як, наприклад, «мішок» у Берліні – ідея скульптури SkulptRUHR;

- відродження та подальший розвиток ідей ІВА (Міжнародної будівельної виставки Emscher Park): нова функція, художнє переосмислення колишніх промислових об'єктів;

- архітектурне підсвічування виробничих об'єктів: перетворення метрополії в регіон ленд-арту;

- відкриті простори для творчих людей: переобладнання Рурської області у творчу лабораторію для художників, вчених, студентів і всіх зацікавлених громадян, надання їм у розпорядження порожніх будівель.

Таким чином, досвід економічної трансформації регіону Рурської області використано для успішної реалізації напрямів активізації програми розвитку туризму на Криворіжжі (рис. 3.1). Слід зазначити, що у Кривому Розі функціонує міська Програма розвитку промислового туризму, а також Стратегія розвитку туризму.

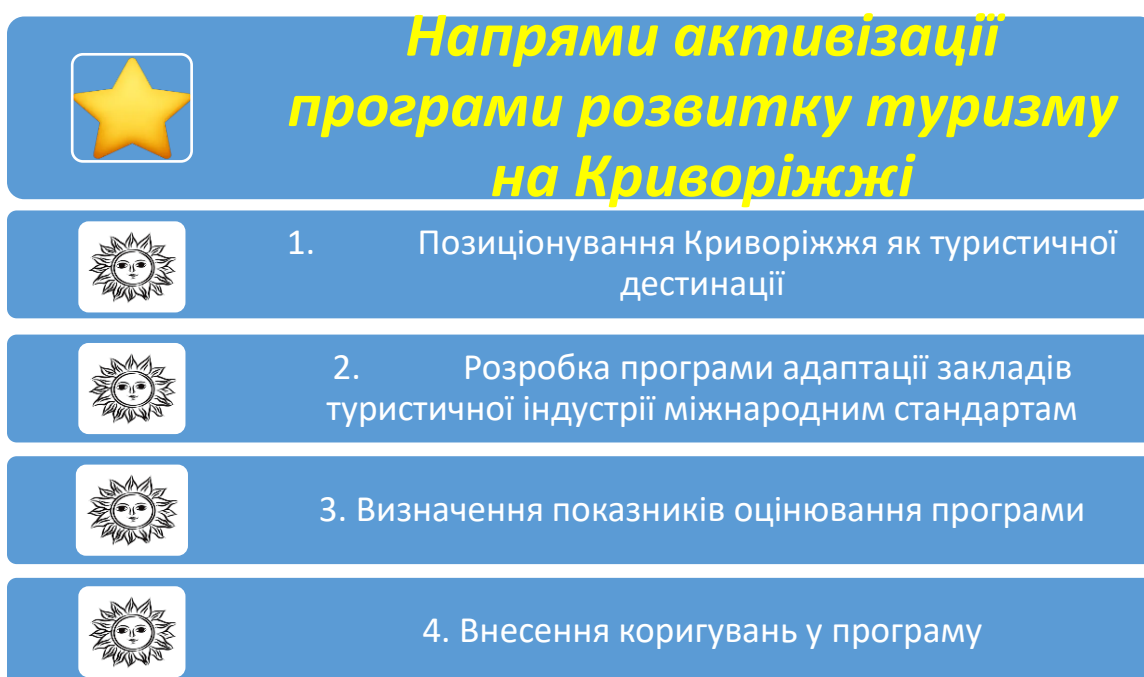


Рисунок 3.1 – Напрями програми розвитку туризму на Криворіжжі

Більш детально розроблені заходи щодо розвитку туризму Криворіжжя, а також заходи, направлені на корегування у разі їх неефективності:

1. Позиціонування Криворіжжя як туристичної дестинації:
 - а) аналіз діючих локацій щодо привабливості і визначення перспективних туристичних локацій;
 - б) створення громадської платформи для збору пропозицій щодо створення нових туристичних локацій або ребрендингу старих;
 - в) розробка проєктів інтеграції виробничого та природного ландшафтів при створенні нових локацій;
 - г) аналіз транспортної мережі і розробка заходів щодо її вдосконалення (у разі необхідності);
 - д) аналіз інформаційних систем і розробка заходів щодо їх вдосконалення (у разі необхідності);
 - е) аналіз об'єктів туристичної інфраструктури і розробка заходів щодо їх вдосконалення (у разі необхідності);
 - ж) планування і проведення тематичних культурних заходів;

і) закріплення окремих локацій в якості символів регіону (перелік таких локацій в якості прикладу наведено у таблиці 3.1);

к) розробка одного універсального туристичного маршруту і декількох розширених спеціальних тематичних маршрутів.

2. Розробка програми адаптації закладів туристичної індустрії міжнародним стандартам, яка буде включати напрямки:

а) забезпечення принципів безбар'єрності на об'єктах туристичної інфраструктури і відповідного їх облаштування;

б) залучення професійних екскурсоводів для обслуговування місцевих індустріально-промислових маршрутів;

в) додержання закладами харчування, які обслуговують екскурсійні групи, міжнародних вимог щодо безпечності харчування;

г) забезпечення туристичних локацій санітарно-технічними приміщеннями;

д) розробка заходів, направлених на підтримку турфірм, які сприяють популяризації місцевого туризму.

3. Визначення показників оцінювання програми:

а) динаміка зміни туристичного потоку;

б) динаміка проведених культурних заходів;

в) динаміка роботи об'єктів туристичної інфраструктури;

г) динаміка відвідувань створеного веб-сайту туристичних локацій.

4. Внесення коригувань у програму:

а) аналіз досягнутого рівня поставлених цілей;

б) зміна (доповнення) завдань.

Завдяки вдалому поєднанню природно-географічних, антропогенних, культурно-історичних і соціально-економічних напрямків в програмі трансформації Руру уряду Німеччини вдалося забезпечити значний і стабільний потік туристів, як вітчизняних, так і іноземних. Вдалося це зробити завдяки

перетворенню індустріального регіону в привабливу туристичну дестинацію, яка відповідала наступним критеріям [43,33]:

- наявність цікавих для відвідування локацій;
- транспортна доступність та наявність широкого набору послуг належної якості для обслуговування туристів (трансфер, розміщення, харчування та ін.);
- наявність стабільних інформаційних систем (як приклад, система комп'ютерного бронювання місць) для просування продукту на туристичному ринку.

Таким чином, враховуючи досвід Рурського регіону в розвиток туризму шляхом перетворення індустріального регіону в цікаву історично-індустріальну дестинацію, пропонується розробити одноденний тур по цікавим локаціям міста Кривий Ріг. В якості локацій пропонується використовувати оглядові майданчики гірничо-збагачувальних комбінатів, музеї гірничої техніки та великих промислових підприємств, пам'ятники, унікальні природні ландшафти, місця зйомок фільмів та інші.

Основні локації – символи регіону приведені у таблиці 3.1.

Таблиця 3.1

Локації, які пропонуються в якості символів Криворіжжя

№ з/п	Назва локацій	Чим приваблює
1	Оглядовий майданчик Південного ГЗК. Урочище Червоний міст	Незабутні краєвиди. Фотозона
2	Музей Південного ГЗК. Музей АрселорМіттал Кривий Ріг	Історія підприємства. Техніка, яка там працює. Повний цикл видобутку та відео з вебкамер, що встановлені на кар'єрі. Продукція, що виробляється, сучасні технології
3	Криворізький метротрам	Здійснення поїздки. Єдине місце в країні, де узаконено лівосторонній рух
4	Зона відчуження шахти Козацької	Провальні ландшафти глибиною до 200 м

5	Бурщицький та Петрівський відвали	Висота відвалів більше 150 м. Фантастичний вид на місто
6	Ганнівський кар'єр Північного ГЗК	Протяжність – 6 км. Незабутні краєвиди. Музей техніки під відкритим небом.
7	Пам'ятник Козаку Рогу	За легендою саме козак Ріг був засновником міста
8	3D-відеогалерея Криворізького історико-краєзнавчого музею. Квітковий годинник	Фотозона, перегляд фільму про Кривий Ріг
9	Кресівське водосховище	Незабутні краєвиди. Прогулянка катером. Фотозона
10	Парк ім. Ф. Мершавцева	Паркова зона відпочинку
11	Кочубеєві штольні	Місця зйомок фільму «Червоний» . Залізрудний кар'єр, його довжина 185м, а глибина 35 м.
12	«Марсіанські пейзажі»	Незабутні краєвиди. Фотозона

Розроблений туристичний продукт завдяки унікальним властивостям запропонованих локацій буде мати стабільний попит у відвідувачів-прихильників індустріального туризму.

Спочатку здійснимо витратний аналіз розробленого екскурсійного туру за елементами витрат.

В таблиці 3.2 приведена характеристика транспортного забезпечення туру, яка включає вартість проїзду туриста екскурсійним автобусом (модель «MERCEDES-BENZ ATEGO» (сторінка перевізника <https://ua-auto.com/3168-avtobus-mercedes-atego.html>), з 30 посадковими місцями для туристів + місце водія + 1 додаткове місце для супроводжуючого) – по місцям локацій розробленого одноденного туру.

Під час проведення екскурсії передбачено дворазове харчування туристів (обід, вечеря) в громадських закладах харчування, адже екскурсійний тур триватиме доволі тривалий час (12 год.).

Таблиця 3.2

Характеристика транспортного забезпечення екскурсійного туру

Маршрут	Вид транспорту	Вартість оренди автобуса	Відстань (км)	Час перебування в дорозі
Спеціально розроблений, проїзд між локаціями	Екскурсійний автобус «MERCEDE S-BENZ АТЕГО» (30 посадкових місць)	600 грн./ год. (7200 грн./12 год. – за всю екскурсію)	190 км	12 годин

В таблиці 3.3 приведена характеристика харчування туристів.

Таблиця 3.3

Характеристика харчування туристів в ресторанах м. Кривий Ріг

Назва закладу, адреса	Час відвідування	Вартість обіду	Вартість вечері
Ресторан «Park Willow» , вулиця Грабовського, 7А	12:00 – 13.00	240 грн.	-
Корчма «Добрий Пан»	16.30 – 17.00	-	160 грн.
Всього		400 грн.	

Більшість локацій, які пропонуються для відвідування туристам, безкоштовні, придбання входних квитків вартістю 20 грн. передбачено для відвідування 3D-відеогалерея Криворізького історико-краєзнавчого музею. В таблиці 3.4 приводиться характеристики локацій, а на рисунку 3.2 їх розташування на мапі Кривого Рогу.

Фото об'єктів, які пропонується включити до програми туру представлені в додатку Е.

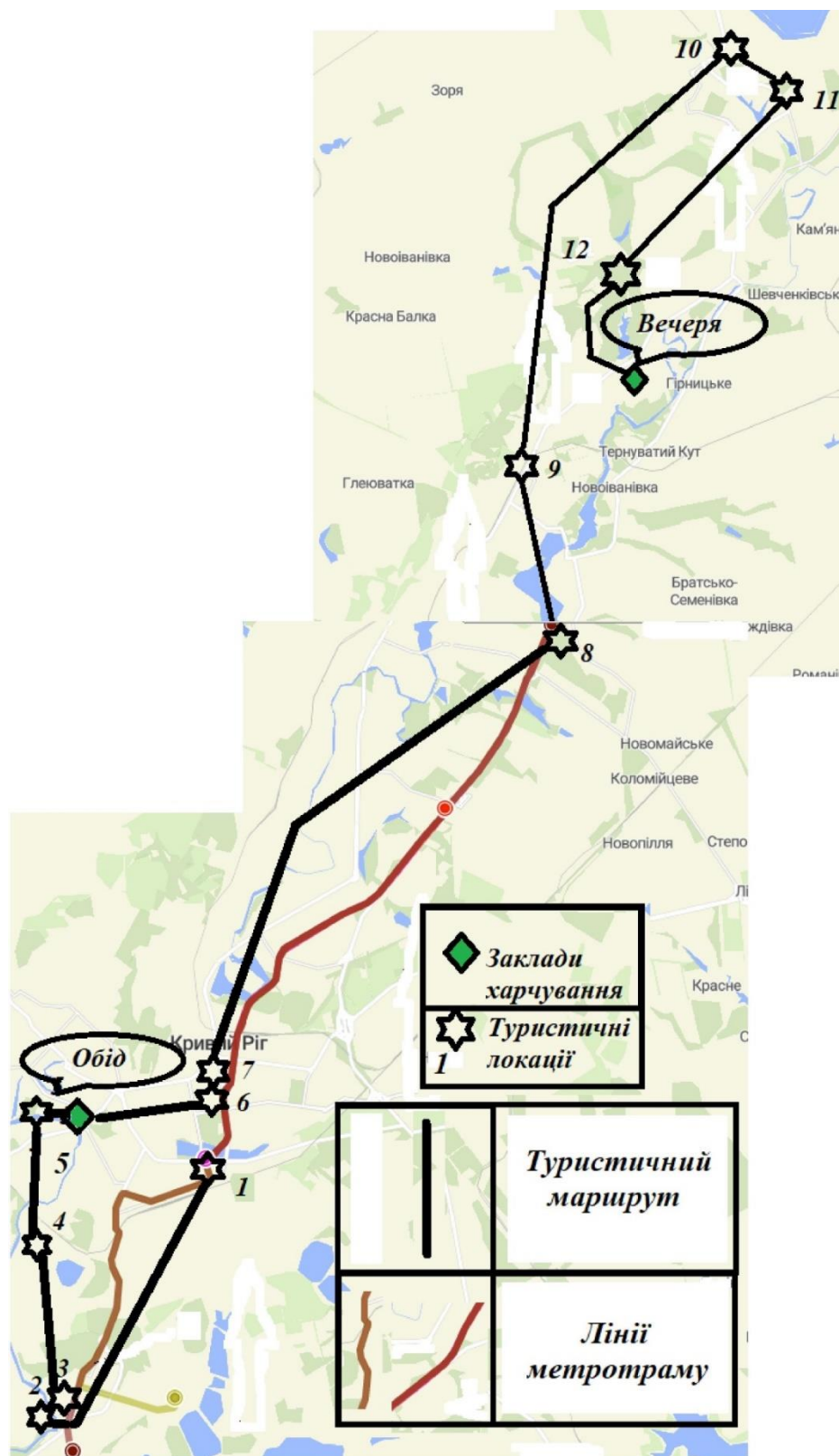


Рисунок 3.2 – Схема розташування туристичних локацій Кривого Рогу (зазначення назв локацій за номером приведено в таблиці 3.4)

Таблиця 3.4

Характеристика локацій екскурсійного туру у м. Кривий Ріг

№ (на рис.3.2)	Назва	Час відкриття – закриття	Час відвідування	Вартість квитка для 1 туриста
1	Криворізький метротрам (збір у Соцмісті – їдемо на трамваї до Південного ГЗК, де на зупинці вже чекатиме автобус)	4:45 – 9:00 13:50 – 18:10	8.00-8.30	безкоштовно
2	Оглядовий майданчик Південного ГЗК	8:00-20:00	9.00 – 9.15	безкоштовно
3	Музей Південного ГЗК	9:00-18:00	9.45 – 10.30	безкоштовно
4	Бурщицький відвал	8:00-20:00	11.00-11.30	безкоштовно
5	Парк ім. Ф. Мершавцева	цілодобово	12.00 – 12.45	безкоштовно
Обід (Ресторан «Park Willow»), 13.00 – 14.00				
6	Пам'ятник Козаку Рогу	цілодобово	14.15 – 14.30	безкоштовно
7	3D-відеогалерея Криворізького історико- краєзнавчого музею. Квітковий годинник	9:00-18:00	14.45 – 15.15	20 грн.
8	Кресівське водосховище	цілодобово	16.00 – 16.15	безкоштовно
9	Зона відчуження шахти Козацької	8:00-20:00	16.30 – 16.45	безкоштовно
10	Ганнівський кар'єр Північного ГЗК	8:00-20:00	17.30- 18.00	безкоштовно
11	Музей гірничої техніки під відкритим небом	8.00-20.00	18.15– 19.15	безкоштовно
12	Урочище Червоний міст	цілодобово	19.30 – 19.45	безкоштовно
Вечеря (Корчма «Добрий Пан»), початок о 20.00				

В майбутньому, можливо, можна буде розширити перелік локацій та додати до екскурсійного туру окремі заходи (наприклад, послуги відеозйомки з дрону, виготовлення і продаж індивідуальних сувенірів і т.д.), через що туристи будуть витрачати додаткові кошти, але на даний час вважаємо, що розроблений

екскурсійний маршрут з дворазовим харчуванням в закладах ресторанного господарства буде задовольняти потреби туристів-відвідувачів. Використання послуг стороннього підприємця в якості гіда не передбачається. Для супроводжуючого заробітна плата становить 1200 грн., а фіксована вартість туру – 350 грн. (150+200 = 350 грн.) (за домовленістю з автоперевізником вартість проїзду становить 150 грн., а заклади харчування надають 50% знижку від вартості харчування, тобто 200 грн.). Супроводжуючий екскурсії є найманим працівником, отже для нього в таблиці 3.5 враховано його заробітну плату та ЄСВ в перерахунку на одну екскурсію.

Сформований бюджет екскурсійного туру приведено в таблиці 3.5.

Таблиця 3.5

Бюджет екскурсійного туру

Статті витрат	Вартість
Транспортне забезпечення	240 грн/ 1 ос. 7200 грн/30 ос.
Харчування	400 грн / 1 ос.
Відвідування платних туристичних локацій	20 грн / 1 ос.
Страховка супроводжуючого	55 грн. / 30 ос. 1,9 грн / 1 ос.
Вартість туру для супроводжуючого	350 грн. / 30 ос. 11,7 грн / 1 ос.
Загальна вартість прямих витрат на одну особу: (всі витрати для туриста в процесі подорожі)	673,6 грн / 1 ос.
Загальна вартість прямих витрат на групу (30 осіб):	20208 грн /30 ос.
Заробітна плата супроводжуючого	1200 грн.
ЄСВ для супроводжуючого найманого працівника (22% від його фактичної зарплати)	264 грн
ЄСВ для підприємця згідно з чинним законодавством (з розрахунку ЄСВ на 1 робочий день, приймаємо кількість робочих днів – 22 у місяць)	67 грн / 1 день (1474,0 грн за 22 роб. дн.)
Страховка (страхова компанія «VUSO»)	55 грн / 1 ос. 1650 грн / 30 ос.
Загальна вартість туру:	23389 грн /30 ос.
Непередбачені витрати (непрямі) (2 %):	467,8 грн.

Собівартість:	23 856,8 грн.
Нормальний прибуток (10 % від собівартості):	2 385,7 грн.
Дохід (собівартість + нормальний прибуток):	26 242,5 грн.
Податки від суми доходу: для ФОП 2 фіксований згідно з чинним законодавством	60,9 грн. / 1 день (1340,0 грн за 22 роб. дн.)
Загальна вартість (дохід+податки):	26 303,4 грн.
Вартість турпутівки на 1 людину:	876,78 грн.

Таким чином, вартість турпутівки на 1 людину складе 876,78 грн., що, в цілому, дешевше середньої вартості подібного екскурсійного туру в Україні.

3.2. Економічна ефективність туру у м. Кривий Ріг на основі досвіду розвитку туризму у Рурському регіоні

Для визначення економічної ефективності необхідно розрахувати прибутковість туру. Для цього необхідно:

1. Розрахувати маржинальний прибуток (МД) на одного туриста та прибуток за формулами:

МД = загальна ціна на одного туриста – змінні витрати у розрахунку на одного туриста

Прибуток = МД- постійні витрати

2. Визначити зону прибутковості підприємця.

Результати розрахунків наведено у таблиці 3.6.

Таблиця 3.6

Розрахунок прибутковості туру у м. Кривий Ріг

Кількість туристів	Виручка, грн.	Постійні витрати, грн.	Змінні витрати, грн.	Загальні витрати, грн.	Маржинальний дохід, грн.	Прибуток, грн.
0	-		-			
1	876,78	67+60,9+264+ 1200= 1591,9	673,6 +55= 728,6	2320,5	876,78– 728,6= 148,18	148,18 – 1591,9= -1 443,72
2	1753,56	1591,9	1457,2	3049,1	296,36	-1295,5

10	8767,8	1591,9	7286	8877,9	1481,8	-110,1
11	9644,58	1591,9	8014,6	9606,5	1629,98	38,08
30	26303,4	1591,9	21858	23449,9	4445,4	2853,5

Згідно з аналізом таблиці 3.6 можна зробити висновки, що після продажу екскурсійного туру 11 умовним туристам підприємець входить в зону прибутковості (його прибуток складе 38,08 грн.). Максимальний прибуток, який складе 2853,5 грн. за одну екскурсію, підприємець отримає, коли продасть квитки всій групі туристів (30 осіб), у відповідності до кількості посадкових місць в екскурсійному автобусі.

Проведемо маржинальний аналіз, результати якого представимо в табл. 3.7.

Для проведення аналізу необхідно розрахувати коефіцієнт маржинального прибутку (у розрахунку на 1 туриста) за формулою:

Коефіцієнт маржинального прибутку = маржинальний дохід / ціна.

Таблиця 3.7

Маржинальний аналіз туру у м. Кривий Ріг

Показники (на одного туриста)	Тур у м. Кривий Ріг
Виручка (ціна)	876,78
Змінні витрати	728,6
Маржинальний дохід	148,18
Коефіцієнт маржинального прибутку	0,169
Маржинальна рентабельність	17 %

Отже, рентабельність туру у м. Кривий Ріг складає 17 %.

Отримані економічні розрахунки свідчать про те, що вартість туру приблизно співпадає із вартістю одноденних екскурсійних турів. Так як на туристичному ринку м. Кривий Ріг поки відсутні подібні проєкти, неможливо порівняти вартість цього туру з аналогічним. Однак, запропонований сервіс, який включає велику кількість цікавих локацій, вхідні квитки до платних культурних

закладів, дворазове харчування в закладах ресторанного господарства високого рівня дозволить вважати, що тур буде конкурентноспроможним на ринку туристичних послуг регіону або навіть країни.

Особливу увагу треба акцентувати на позитивному досвіді даного регіону в наступних напрямках:

1. Регенерація населених пунктів за рахунок тотальної ревіталізації виробничих просторів та їх перетворення в різноманітні громадські простори: музеї, заклади культури, дозвілля, торгівлі, різноманітні заклади туристичної індустрії тощо.

2. Відродження промислових зон на засадах сталості та з урахуванням зеленого курсу Європи. Це сприяло тотальній рекультивації та озелененню територій кар'єрів, відвалів, шламосховищ, в тому числі з метою їх використання в рекреаційно-туристичній діяльності.

3. Ренатурація індустріальних ландшафтів за прикладом перетворення ріки Емшера (колишній «стічний канал» Руської області) з метою створення привабливого та стійкого середовища для життя та роботи для населення.

4. Активний розвиток індустріального туризму, що виявилось в створенні індустріального, культурного шляху, який згодом був трансформований в Європейський маршрут індустріальної спадщини. Зокрема, п'ять об'єктів Кривого Рогу: скансени гірничої техніки ПрАТ «Північний ГЗК» та гірничого департаменту ПАТ «АрселорМіттал Кривий Ріг» , коксохімічне виробництво і музей ПАТ «АрселорМіттал Кривий Ріг» , залізородні кар'єри ПрАТ «Інгулецький ГЗК» і АТ «Південний ГЗК» , з 2019 року теж включені до даного маршруту.

5. Врахуванням принципів інклюзивності при створенні нових туристичних об'єктів та проведенні різноманітних туристичних та культурних подій.

6. Проведення фестивалів індустріальної тематики за прикладом організованого в Рурі ExtraShift. Подібний досвід є в місті Кривий Ріг, де в 2017 році було започатковано проведення фестивалю IndustrialFEST, на якому провідні промислові підприємства міста демонструють свою техніку, знайомлять зі своїми професіями, а також відбуваються численні екскурсії індустріальної тематики.

7. Формування у населення індустріальної культури, що передбачає толерантне ставлення населення до досягнень індустріальної епохи та популяризація автентичних артефактів своєї території.

8. Активізація залучення в туристичний сектор креативних індустрій та діджиталізація туристичних послуг.

9. Активізація державно-приватного партнерства на умовах повноправної співпраці бізнесу та органів влади.

10. Інтенсифікація розвитку DMO (Destination Management Organization) з метою активізації зусиль щодо розвитку того чи іншого виду туристичної діяльності на локальному рівні [13].

ВИСНОВКИ

В результаті проведеного дослідження було зроблено наступні висновки:

Рурська область вважалася індустріальним серцем Німеччини і нині дає 1/10 її промислового виробництва. Природною основою для розвитку Рурської області з XIX століття були родовища кам'яного вугілля та пов'язана з ними гірничодобувна промисловість. Рурська область як агломерація існує понад 150 років, її найвищим адміністративним органом є регіональний союз «Рур» зі штаб-квартирою в м. Ессен.

З початком всесвітньої вугільної (1958) і сталеві (1975) кризи Рурська область перейшла у фазу структурних перетворень, що спровокувало закриття шахт.

Колишні виробничі потужності не є місцями сумної пам'яті, а перетворені на жваві індустріальні культурні простори та привабливі місця з надрегіональною привабливістю.

З 1999 року Рурська регіональна асоціація розробляє, просуває та об'єднує унікальні індустріальні місця у мережу: Маршрут індустріальної культури. Даний маршрут включає 57 основних пам'яток, у тому числі 27 опорних пунктів, 17 панорамних майданчиків і 13 робітничих селищ. Близько 1000 інших малих і великих місць, розділених на 32 тематичних маршрути, демонструють різноманітність індустріальної епохи в Рурській області.

Рурський регіон Німеччини є прикладом успішного розвитку туризму в індустріальному регіоні. Туристична стратегія регіону, прийнята у лютому 2022 року, орієнтована на збереження і популяризацію історичної та культурної спадщини, а також на розвиток екотуризму та спортивних видів відпочинку. Дана стратегія базується на залученні різних заходів, таких як покращення інфраструктури, просування культурної спадщини та створення нових туристичних продуктів.

Найбільш знаковими туристичними об'єктами Руру є: Всесвітня спадщина ЮНЕСКО Zeche Zollverein в Ессені, Зал Століття та Залізничний музей в Бохумі, Газометр в Обергаузені, Промисловий музей LWL, ландшафтний парк Дуйсбург-Норд, тощо.

На основі досвіду Рурського регіону були розроблені пропозиції щодо розвитку туризму в Кривому Розі. Ці пропозиції враховують специфіку та потенціал міста, його історичну та культурну спадщину, а також залучення сучасних підходів до туристичного бізнесу. Пропозиції можуть включати покращення інфраструктури, розробку нових туристичних маршрутів та програм, створення тематичних подій та просування унікальних атрибутів Кривого Рогу.

6. На основі аналізу індустриальної спадщини Кривого Рогу був розроблений тур, спрямований на відвідування індустриальних пам'яток міста. Даний тур розрахований на 12 годин і включає ознайомлення із знаковими індустриальними локаціями міста: кар'єром Південного ГЗК, одним з відвалів та провальною зоною. Визначено бюджет даного туру та маржинальну рентабельність на рівні 17 %.

Висновки зазначають актуальність обраної теми, а також підкреслюють важливість вивчення досвіду розвитку туризму в Рурському регіоні для можливої апробації у Кривому Розі. Отримані результати дослідження можуть стати основою для розробки туристичної стратегії в Кривому Розі та сприяти подальшому розвитку туризму в цьому регіоні.

СПИСОК ВИКОРИСТАНИХ ДЖЕРЕЛ

1. 150 років промислової культури на 400-кілометровому маршруті URL: www.route-industriekultur.ruhr
2. Туризм, дозвілля та спорт – URL: www.rvr.ruhr/themen/tourismus-freizeit
3. Що робить Рурський регіон унікальним для туризму – URL: metropole.ruhr/artikel/freizeit-und-events
4. Шліпер А. 150 років Рурської області. Шванн. 1986.
5. Гарасим А. Як Рур відмовився від видобутку вугілля – URL: <https://energytransition.in.ua/project/1977/>
6. Внутрішня територія заводу з виробництва литої сталі в Ессені, 1864 рік/ ThyssenKrupp AG
7. Зліт і занепад вугільної та сталеливарної промисловості, 05/2022 –URL: ruhrgebiet-regionalkunde.de
8. Індустріальний культурний маршрут. URL: www.route-industriekultur.ruhr/die-route-industriekultur/
9. Індустріальний туризм в Німеччині – Друге життя для покинутих шахт і заводів. URL: unian.ua/tourism/impression/industrialniy-turizm-v-nimechchini-druge-zhittya-dlya-pokinutih-shaht-izavodiv-foto-11244506.html.
- 10.Рехберг К.-С. Німецька соціологічна асоціація (ред.): Соціальна нерівність, культурні відмінності: матеріали 32-го конгресу Німецької соціологічної асоціації в Мюнхені, частина, томи 1 і 2, Франкфурт-на-Майні, 2006 р., с. 3391-3401.
- 11.Майбутнє Рурського регіону. Економічна ситуація та потенціал найбільшої агломерації Німеччини, експертний висновок – URL: <https://www.iwkoeln.de/studien/gutachten/beitrag/klaus-heiner-roehl-alexander-burstedde-barbara-engels-hanno-kempermann-thomas-puls->

christopher-thiele-wirtschaftliche-lage-und-potenziale-des-groessten-deutschen-ballungsraumes.html

- 12.Металургійний завод Фрідріха Альфреда в Рейнхаузені, бл. 1910 року/ThyssenKrupp AG
13. Пацюк В., Дібірова Д. Досвід розвитку в Рурському регіоні як приклад для індустріальних районів України // Теоретичні і прикладні напрямки розвитку туризму та рекреації в регіонах України. 2023. С. 109-117.
- 14.Перша копальня Цоллерна I/III у Дортмунді-Кірхлінде/історична листівка: LWL
- 15.Прибиткова Л. Туризм у промислових містах: міф чи реальність? / Л. Прибиткова // Партнери. – 2005. – Вип.12 (78).
- 16.Регіональне об'єднання Рур 2021, зона туристичного розвитку Рурської області без округу Везель – URL: www.rvr.ruhr
- 17.Реконструйований Рурнахен в Індустріальному музеї LWL: LWL/Hudemann
18. Розвиток індустріального туризму в Європі. URL: economyandsociety.in.ua/journals/19_ukr/13.pdf
19. Рур: Проміжний звіт про концепцію дозвілля та туризму для Рурської метрополії. Ессен. 2018.
20. Рурська метрополія: туристичний річний баланс 2022 – URL: presse.ruhr-tourismus.de/pressreleases/metropole-ruhr-touristische-jahresbilanz
- 21.Рурський регіон – розвиток та структурні зміни. (22.05.2022) – URL: <http://surl.li/hmglp>
- 22.Рурський регіон – URL: www.studysmarter.de/schule/geographie/
- 23.Рурський туризм – URL: www.ruhr-tourismus.de/
- 24.Хілмерт С. Мобільність на ринку праці та регіональні відмінності

- 25.Смаль В.В. Туризм виробничої спадщини як продукт постіндустріальних трансформацій / А.В. Смаль //Географія та туризм: Наук. Зб. / Ред. Кол.: Я.Б. Олійник (відп. Ред.) та ін. – К.: Альтерпрес, 2010. – Вип. 9. – С. 27-34.
- 26.Стратегія Ruhr tourismus GmbH для Рурської метрополії 02/2022 – URL: www.ruhr-tourismus.de/ruhr-tourismus/
- 27.Стратегія, територіальна концепція туристичної стратегії Рурської області для тематичних сфер туризму, культури та природної спадщини 2022 – URL: <https://www.ruhr-tourismus.de/ruhr-tourismus/>
28. Туристичні потоки до Рурського регіону – URL: dialog.ruhr-konferenz.nrw
- 29.Холловой Дж. К. Туристичний бізнес: [монографія] / Холловой Дж.К., Тейлор Н. – К.: Знання, 2007. – С. 267-268.
- 30.Хюттер, М., Зюдекум, Й. та Фойгтлендер, М. (ред.). Майбутнє регіонів у Німеччині. 2019
- 31.Aktuelle Entwicklungskonzepte der Metropole Ruhr. – URL: www.ruhrgebiet-regionalkunde.de/html/zukunftsperspektiven/metropole_ruhr/metropole_ruhr_2.php%3Fp=2,6.html (date of access: 24.04.2020). – Text: electronic.
- 32.Anger, C., Berger, S., Orth, K. and Plünnecke, A. (2017); Bildungsmonitor 2017 – Eine Bildungsagenda für mehr Wachstum und Gerechtigkeit; Gutachten im Auftrag der INSM; Cologne.
- 33.Burggräf, SM Der Weg der Idee: Dissertation zur Erlangung de Grades Doktor-Ingenieurin / Sabine Burggräf // Technische Universität Dortmund.
- 34.Das Museum/Eisenbahnmuseum Bochum – URL: eisenbahnmuseum-bochum.de/museum/
35. Die Zeit (1997): Tourismus im Ruhrgebiet: Jetzt wird geklotzt, с.73 в G+J Marktanalyse p.1. Ruhrgebiet Touristik GmbH (2000): Пригоди в промисловій культурі, Дортмунд.
- 36.DWIF – URL: www.dwif.de/

37. Europäische Route der Industriekultur – URL: www.erih.de
38. Gründerszene (2018); Новий квартал стартапів: чому все більше і більше засновників приваблює Рурський регіон – URL: www.gruenderszene.de/business/wieso-es-immer-mehr-gruender-ins-ruhrgebiet-zieht-ruhr-hub
39. LWL-Industriemuseum in der Heinrichshütte Hattingen – URL: www.nrw-tourismus.de/a-lwl-industriemuseum-henrichshuette-hattingen
40. Mader T. Produzierende Batribe als touristische Attraktionen in Ruhrgebiet. Grundlagen. Erscheinungsformen. Probleme. Magisterarbeit. Heinrich-Heine Universität Deusseldorf. Diplomica GmbH. – Hamburg, 2003. – 163 p.
41. Ruhr Tourismus GmbH: Стратегія Ruhr Tourismus GmbH для Рурської метрополії. Обергаузен, 2021
42. Rurh Museum – URL: ruhrmuseum.de/standorte/auf-zollverein/unesco-welterbe-zollverein
43. Schmidt D. Industrie-Tourismus: Moeglichkeiten and Grenzen einer Anwendung auf ausgewaehlte Gemeinden der Landkreise Coburg, Kronach und Lichenfels, Bayreuth. Arbeitsmaterialien zur Raumordnung und Raumplanung, 1988. – 363 p.
44. TourCert gGmbH: Каталог критеріїв для дестинацій. Штутгарт, 2018
45. Tour de Rurh – URL: tour-de-ruhr.de/touren/
46. WelcomeCard Rurh – URL: www.welcomecard.ruhr/ru/welcomecard/wlan/portal

ДОДАТКИ

Додаток А



Рис. А.1. Майбутні ключові цінності Рурського регіону
(Джерело: Metropole Ruhr Tourismus)



Рис. Б.1. Бачення бренду (Джерело: Metropole Ruhr Tourismus)

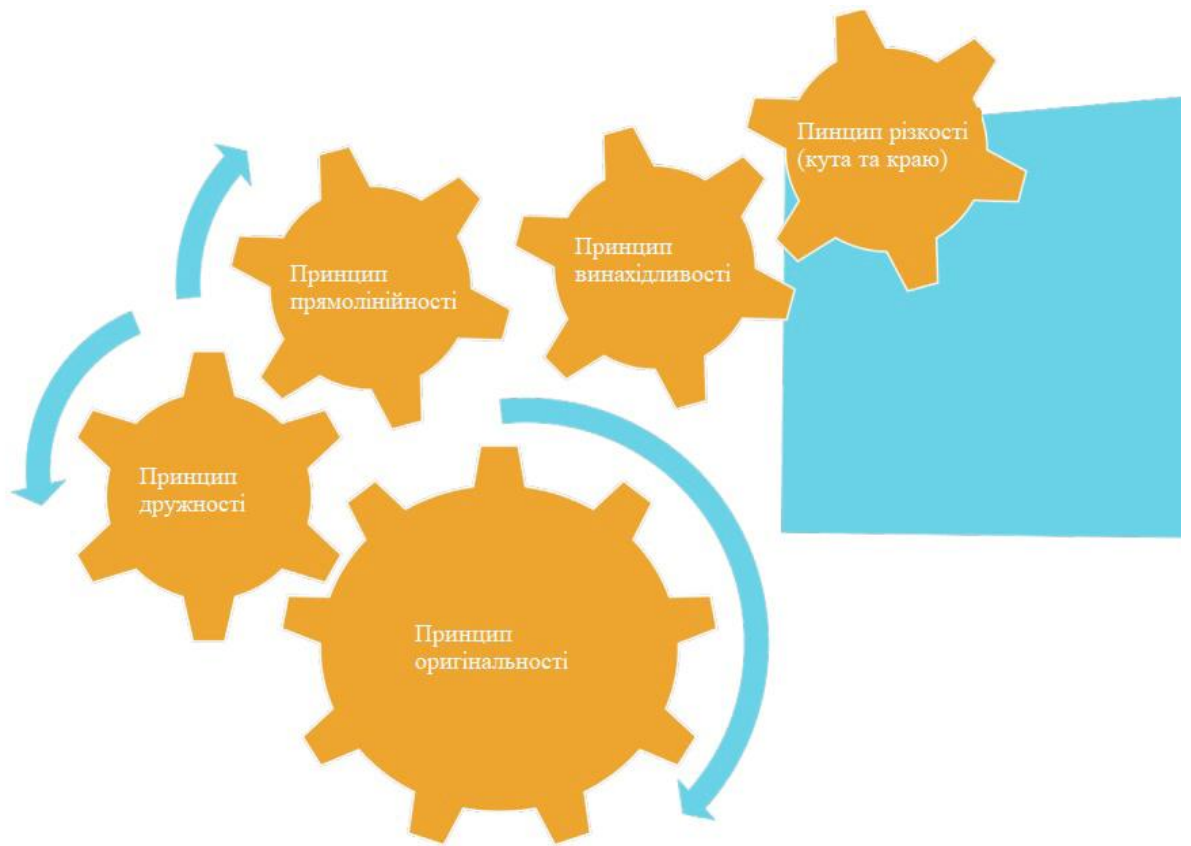


Рис. В.1. Принципи продукції
(Джерело: Metropole Ruhr Tourismus)

Таблиця Г.1. Туристичні об'єкти Рурського регіону

(систематизовано за [41])

Назва об'єкту	Місце розташування	Тип об'єкту	Початкове використання	Локації, які є на об'єкті	Графік роботи	Вартість відвідування, євро	Послуги, які пропонуються
Депю Дортмунд	м. Дортмунд, вул. Immermannstraße 29	Об'єкт індустріальної культури	Трамвайна майстерня	Кінотеатр, театр, культурний центр	Понеділок-неділя з 9.00 до 15.00	Залежить від події	Театр, танці, культурні фестивалі, виставки і майстер-класи
Центр відвідувачів RVR Хоевард	м. Гертен, вул. Werner-Heisenberg-Straße 14	Ландшафтний парк Хоевард	Вугільна шахта та відвал	інтерактивна постійна виставка NEUE HORIZONTE, астрономічний парк, траса для велосипедистів	Вівторок-неділя з 10.00 до 18.00	Залежно від пропозиції	Інформаційні та пригодницькі екскурсії
Залізничний музей Бохума	м. Бохума	Музей	Музей	Залізничний музей розглядає себе як живий музей і представляє історію залізниці на дотик. Виставка охоплює весь майданчик і розташована в трьох залах і відкритому майданчику.	З вівторка по суботу, а також по неділях і святкових днях: з 10:00 до 17:00.	Для доросли: 9,50€ Абонімент: 70€ Для дітей: 4,50€ Сімейна ціна: 23€	Оглядові та інформаційні екскурсії

Нордштернпарк Гельзенкірхен	Wallstraße 52 Гельзенкірхен	Парк	Шахта	Колишня шахтна вежа, яка в даний час є внесена до списку будівель. Над 83-метровою оглядовою терасою. Усередині вежі знаходиться музей з історії Nordsternpark Gelsenkirchen.	Завжди відкрито	Вільний вхід	Оглядові екскурсії, виставки
Шахта Цольферайн	Гельзенкірхенерштрассе 181, Ессен	Пам'ятник	Вугільна шахта	Поміж величезними машинами, конвеєрними стрічками, конвеєрами, метрійними трубопроводами, печами та майже 100-метровими димоходами оживає минуле.	Уся інформація, час і ціни регулярно перевіряються й оновлюються.	Ціна для дорослих: 10,00 € Діти та підлітки (5-17 років): 7,00 € Сімейний квиток I (2 дорослих + 1-4 власних дітей віком 5-17 років): 25,00 € Сімейний квиток I (1 дорослий + 1-4 власних дитини віком 5-17 років): 16,00 € Знижена ціна: 7,00 €	Тематичні, інформаційні екскурсії
Музей LWL Генріхсхютте Хаттінген	Веркштрассе 31-33, Хаттінген	Музей	Ливарний завод, доменна піч	Найстаріша доменна піч у Рурському районі.	Вівторок – неділя та святкові дні: з 10:00 до 18:00 Останній вхід о 17:00 Закрито в понеділок (крім святкових днів)	Ціна для дорослих: 5,00 € Групи від 16 осіб: 4,50 € Діти, підлітки, учні: 0,00 євро Ціна для дітей: 0,00 € Знижена ціна: 2,50 €	Тематичні та інформаційні екскурсії

Музей LWL Шахта Нахтігаль	Nachtigallstraße 35, Віттен	Музей	Шахта	Шахта, також знаходиться найстаріша конвеєрна машина в Рурській області	Вівторок – неділя та святкові дні: 10:00 – 18:00 Останній вхід о 17:30 Закрито по понеділках (крім святкових днів)	Ціна для дорослих: 4,00 € Групи від 16 осіб на людину: 3,00 € на людину: 3,00 € Ціна для дітей: 0,00 € Знижена ціна: 2,00 €	Тематичні екскурсії
Музей LWL Корабельний підйомник Генріхенбург	Hebwerk 26, Waltrop	Музей	Судновий підйомник	Судновий підйомник, оглядовий музей	Вівторок – неділя та святкові дні: 10:00 – 18:00 Останній вхід о 17:30 Закрито в понеділок (крім святкових днів)	Ціна для дорослих: 3,50 € Ціна для дітей: 0,00 € Знижена ціна: 1,50 €	Інформаційні екскурсії
Промисловий музей LVR Санкт-Антоній-Гютте	Антоніштрассе 32 – 34, Оберхаузен	Музей	Металургійний завод	Виставка, оглядовий музей	3 вівторка по п'ятницю з 10:00 до 17:00 Субота та неділя 11:00 – 18:00	Ціна для дорослих: 5,50 € Діти до 18 років: 0,00 євро Ціна для дітей: 0,00 € Знижена ціна: 5,00 €	Вставки, оглядові екскурсії
Газометр Оберхаузен	Аренаштрассе 11, Оберхаузен	Музей	Сховище газу	Оглядовий майданчик, музей, пам'ятник	Понеділок закритий (відкритий по понеділках під час свят NRW) Вівторок – неділя: 10:00 – 18:00	Студенти та викладачі в класі: 4,00 € Сімейний квиток (2 дорослих і до 5 дітей): 29,00 € Міні-сімейний квиток (1 дорослий і макс. 2 дитини)	Оглядовий майданчик, оглядові екскурсії

						віком від 6 до 17 років): 26,00 € Абонемент: 27,00 €	
Промисловий музей LVR Столові прибори Hendrichs	Мершайдерштрассе 289 – 297, Золінген	Музей	Кузня	Музей, виставка	зачинено у Страсну п'ятницю/Великодень понеділок/День праці та Віт-понеділок	Ціна для дорослих: 5,50 € Знижена ціна: 4,50 €	Інформаційні екскурсії
Максими-ліанпарк Гамм	Стара прикордонна дорога 2, Гамм	Ландшафтний парк	Вугільна шахта	Парк розваг, статуя слона	Головний вхід (години роботи до березня) Каса: щодня з 10:00 до 17:00 Парк: щодня з 10:00 до 19:00	Ціна для дорослих: 5,00 € Будинки для барбекю (плюс вхід на парковку): 45,00 € Сімейна ціна: 14,00 € Знижена ціна: 3,00 €	Інформаційні та тематичні екскурсії



Рис Д.1. Туристичні об'єкти Рурського регіону

1. Дено Дортмунд (фото: Route Industriekultur)
2. Центр відвідувачів RVR Хоевард (фото: Route Industriekultur)
3. Залізничний музей Бохума (фото: Route Industriekultur)
4. Нордштернпарк Гельзенкірхен (фото: Route Industriekultur)
5. Шахта Цольферайн (фото: Route Industriekultur)
6. Музей Генріхсхютте Хаммінген (фото: Route Industriekultur)



Рис. Д.2. Туристичні об'єкти Рурського регіону

11. Музей LWL Шахти Нахміталь (фото: Route Industriekultur)
 12. Музей LWL Корабельний підйомник Генріхенбург (фото: Route Industriekultur)
 13. Промисловий музей LVR Санкт-Антоній-Гютте (фото: Route Industriekultur)
 14. Газометр Оберхаузена (фото: Route Industriekultur)
 15. Промисловий музей LVR Столові прибори Hendrichs (фото: Route Industriekultur)
 16. Максиміліанпарк Гамм (фото: Constanze Juckenack)



Рис. Е.1. Локації, які пропонуються в якості символів Криворіжжя

1. Південний ГЗК (фото: Дніпропетровщина туристична)
2. Урочище Червоний міст (автор: Анатолій Урбан Новак)
3. Музей Південного ГЗК(фото: cityblog.com.ua, автор Rostislove Sergiychuk)
4. Музей АрселорМіттал
Кривий Ріг (фото: АрселорМіттал
Кривий Ріг)
5. Криворізький метротрам (фото: РУДАНА)
6. Зона відчуження шахти Козацької (фото: <https://find-way.com.ua>)



Рис. Е.2. Локації, які пропонуються в якості символів Криворіжжя

7. Бурицький відвал (фото: Діюча індустрія, автор Аріна Орлова)
8. Петровський відвал (фото: Дніпропетровщина туристична)
9. Ганнівський кар'єр Північного ГЗК (фото: Мандруй Україною, автор: Ольга Троханчук)
10. Пам'ятник Козаку Рору (фото: Вісті Придніпров'я)
11. 3D-відеогалерея Криворізького історико-краєзнавчого музею (фото: Мандри Україною)
12. Квітковий годинник (фото: igotoworld.com/ua)

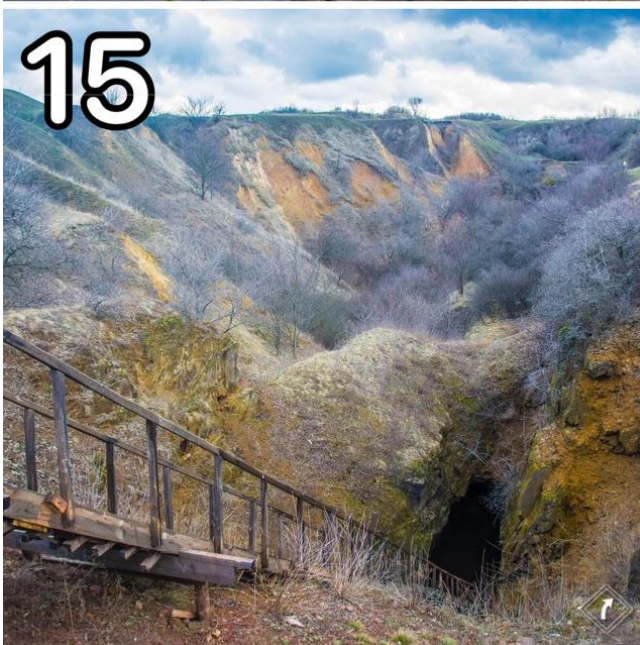
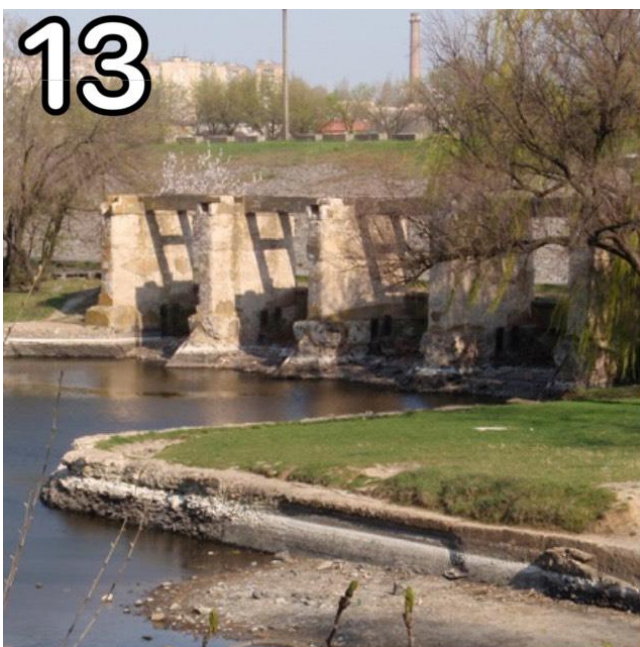


Рис. Е.3. «Локації, які пропонуються в якості символів Криворіжжя»

14. Кресівське водосховище (фото: shukach.com, автор: dombrovskit_a)

14. Парк ім. Ф. Меришавцева (фото: <https://kryvyi-rih-future.com.ua>)

15. Кочубеєві штольні (фото: Мандруй Україною)

16. «Марсіанські пейзажі» (фото: Анатолій Урбан Новак)