

Додатки

Додаток 1. Геолого-тектонічне районування території України

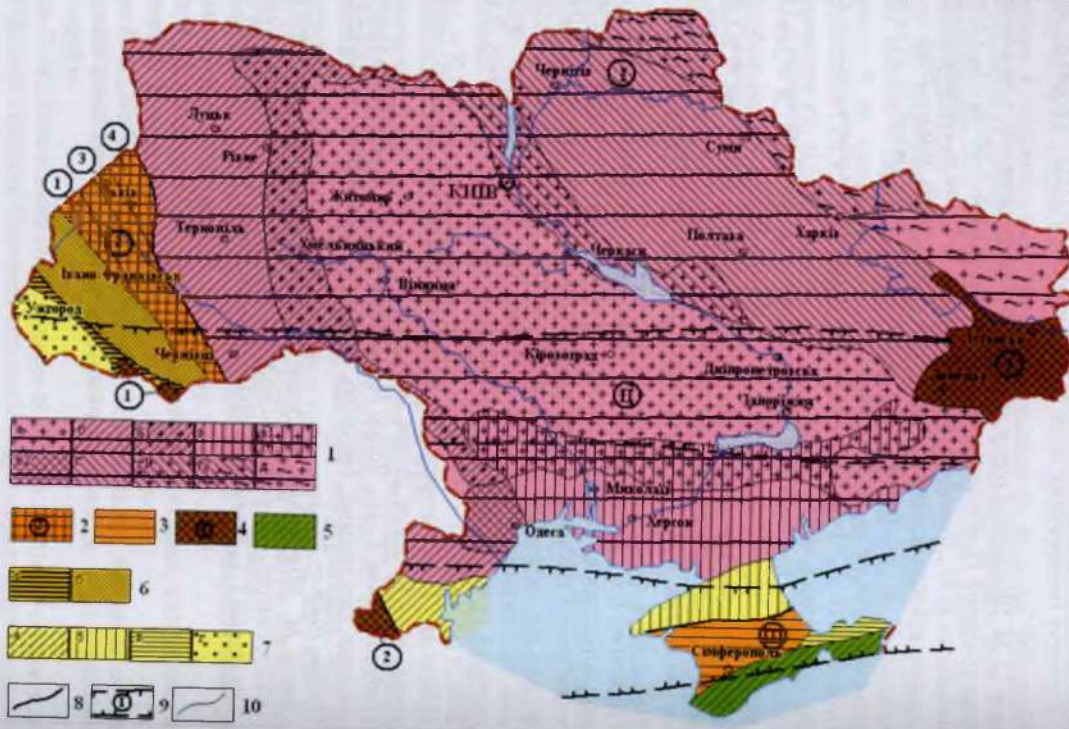


Рис. 1.1. Схема тектонічного районування території України

1–3 – платформні області та їх структурні елементи: 1 – Східноєвропейська древня (дорифейська) платформа: а – Український щит; б – Волино-Подільська плита з фрагментами Молдовської плити, б₁ – у межах схилу Українського щита; в – Причорноморська западина, в₁ – у межах схилу щита, в₂ – у межах Волино-Подільської плити; г – Дніпровсько-Донецька западина, г₁ – у межах схилу Українського щита, г₂ – у межах схилу Воронезької антеклізи; д – схил Воронезької антеклізи; 2 – Західноєвропейська молода (епіпалеозойська) платформа: 1 – Лежайський масив, 2 – Розтоцька зона, 3 – Коханівська зона, 4 – Рава-Руська зона; 3 – Скіфська (епіпалеозойська) платформа. 4–6 – складчасті споруди: 4 – вариські (герцинські): 1 – Мармароський масив, 2 – Північна Добруджа, 3 – Донбас; 5 – кіммерій-альпійські: Гірський Крим і Керченський півострів; 6 – альпійські: Українські Карпати: а – Внутрішні, б – Зовнішні; 7 – крайові прогини: а – Переддобруджинський, б – Передкарпатський, в – Індоло-Кубанський, г – Закарпатський; 8–10 – інші умовні позначення: 8 – границя Східноєвропейської платформи; 9 – границя мегазон тектонічної активізації: I – Північноукраїнської, I – Центральноукраїнської, III – Південноукраїнської; 10 – границі тектонічних структур.



Рис. 1.2. Схема районування осадового чохла території України

1 – Український щит; 2 – пізньопротерозойські грабени та фанерозойські ерозійно-тектонічні западини (1 – Овруцький грабен, 2 – Конксьо-Ялинська западина); 3 – вугленосні депресії (1 – Крижанівська, 2 – Тетівсько-Оратівсько-Тарнавська, 3 – Глино-Богданівська, 4 – Криничуватсько-Михайлівсько-Мар'янівська, 5 – Новоолександрівсько-Домотканська, 6 – Синельниковсько-Придніпровська, 7 – Санжарівська, 8 – Орхівська, 9 – Західно- та Східно-Криворізька); 4 – астроблеми (1 – Оболонська, 2 – Білилівська, 3 – Ротмістрівська, 4 – Іллінецька, 5 – Бовтиська, 6 – Зеленогайська, 7 – Тернівська); 5 – Волино-Подільська плита та фрагмент Молдовської плити; 6 – Волино-Одеська монокліналь; 7 – прогини (1 – Львівський, 2 – Переддобруджинський); 8 – Волинське палеозойське підняття; 9 – Південноукраїнська монокліналь; 10 – Каркінітсько-Північно-Кримський пізньокрейдово-палеогеновий прогин; 11 – Центрально-Кримське крейдово-палеогенове підняття; 12 – Альмінська крейдово-палеогенова западина; 13 – Дніпровсько-Донецька мезозойська западина; 14 – північний борт Дніпровсько-Донецької западини накладений на Воронежську антиклізу; 15 – південний схил Воронежської антиклізи; 16 – складчасті споруди (1 – Українські Карпати, 2 – Крим, 3 – Добруджа, 4 – Донбас); 17 – альпійські прогини (1 – Передкарпатський, 2 – Індоло-Кубанський, 3 – Закарпатський); 18 – границі структур.

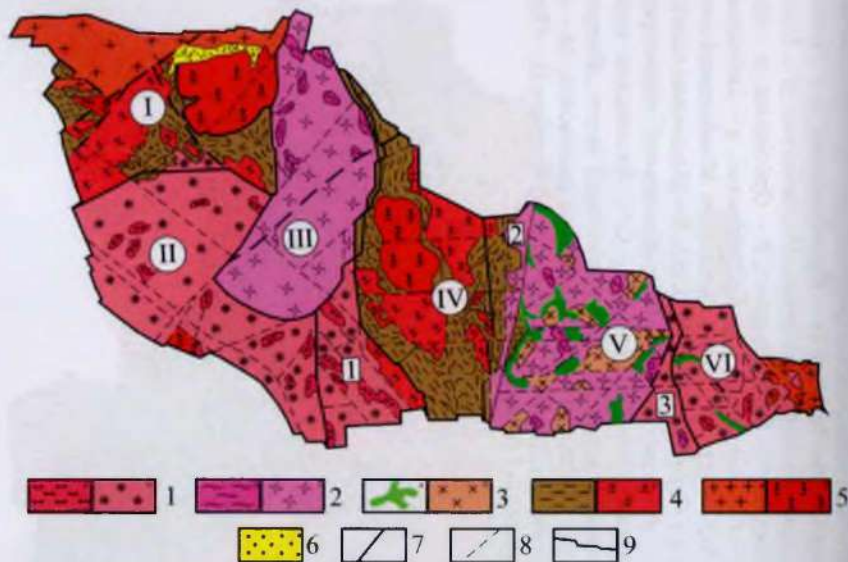


Рис. 1.3. Схема тектонічного районування Українського щита

Мегаблоки: I – Волинський, II – Дністровсько-Бузький, III – Росинсько-Тікицький, IV – Інгульський, V – Середньопридніпровський, VI – Приазовський.

Міжблокові зони: 1 – Голованівська, 2 – Інгулецько-Криворізька, Оріхово-Павлоградська.

1 – палеоархейські породні комплекси: а – метавулканогенно-осадові, б – гранітоїдні; 2 – мезоархейські породні комплекси: а – метавулканогенно-осадові, б – гранітоїдні; 3 – неоархейські породні комплекси: а – метавулканогенно-осадові, б – гранітоїдні; 4 – палеопротерозойські породні комплекси: а – метавулканогенно-осадові, б – гранітоїдні; 5 – плутонічні породні комплекси мезопротерозою: а – діорити, габродіорити, б – граніти рапаківі, анортозити, габро-анортозити, монцоніти; 6 – осадово-вулканогенні комплекси неопротерозою; 7 – межі мегаблоків; 8 – розломи; 9 – межі щита.

Додаток 2. Мінерально-сировинна база України



Рис. 2.1. Частка України в Європі (без Російської Федерації) за запасами окремих видів корисних копалин

1 – нафта з газоконденсатом; 2 – газ природний; 3 – кам'яне вугілля; 4 – уран; 5 – залізні руди; 6 – марганцеві руди.



Рис. 2.2. Питома вага України в запасах окремих видів корисних копалин у країнах СНД

1 – кам'яне вугілля; 2 – залізо; 3 – марганець; 4 – титан; 5 – ртуть; 6 – цирконій; 7 – гафній; 8 – германій; 9 – скандій.

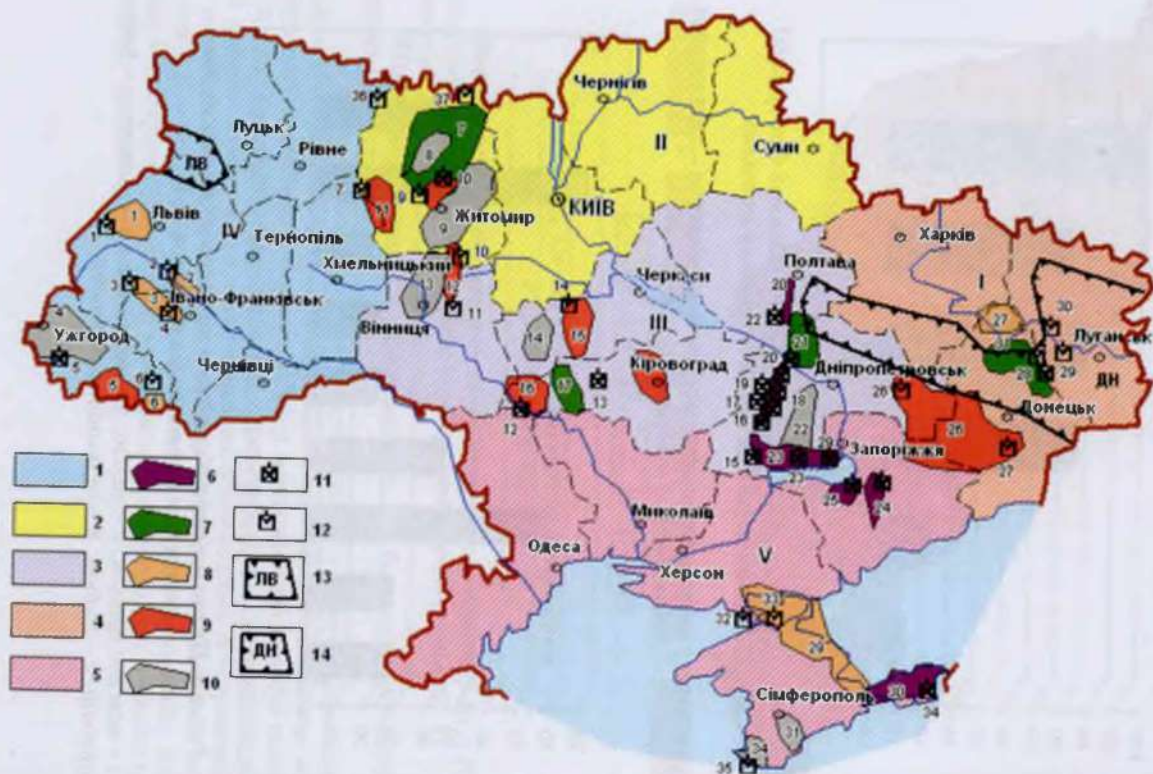


Рис. 2. 3. Гірничодобувні райони та основні гірничодобувні підприємства України

1–5 – регіони: 1 – Західний, 2 – Північний, 3 – Центральний, 4 – Східний, 5 – Південний; **6–10 – гірничодобувні райони з видобутку:** 6 – чорних металів (залізо, марганець), 7 – кольорових і рідкісних металів (титан, нікель, цирконій, ртуть), 8 – гірничохімічної сировини (сірка, кам'яна сіль, бром, йод, сода), 9 – гірничорудної сировини (каолін, графіт, бентоніт, вогнетривкі глини), 10 – сировини для виробництва будівельних матеріалів; **11–12 – інші умовні позначення:** 11 – підприємства з видобутку та переробки чорних і кольорових металів, 12 – підприємства з видобутку та переробки неметалевих корисних копалин, 13 – Львівсько-Волинський кам'яновугільний басейн, 14 – Донецький кам'яновугільний басейн.

Цифри на схемі: гірничорудні райони: 1 – Яворівський (сірка), 2 – Роздольський (сірка), 3 – Стебницько-Калушський (калійно-магнієві солі), 4 – Ужгородський (сировина для будівельних матеріалів), 5 – Вишківський (целіти та ртуть), 6 – Солотвинський (кам'яна сіль), 7 – Іршанський (титан і апатит), 8 – Коростенський (сировина для будівельних матеріалів), 9 – Коростишівсько-Житомирський (сировина для будівельних матеріалів), 10 – Володарськ-Волинський (топаз, берил, п'єзокварц), 11 – Буртинський (каоліни і графіт), 12 – Глуховецький (каоліни), 13 – Вінницький (сировина для будівельних матеріалів), 14 – Уманський (сировина для будівельних матеріалів), 15 – Дашуківсько-Мурзинський (бентоніти і вогнетривкі глини), 16 – Завалівський (графіт), 17 – Побузький (нікель), 18 – Кіровоградський (каоліни), 19 – Криворізький (залізні руди), 20 – Кременчуцький (залізні руди), 21 – Самотканський (титан, цирконій), 22 – Кудашівсько-Апостолівський (сировина для будівельних матеріалів), 23 – Нікопольський (марганцеві руди), 24 – Токмацький (марганцеві руди), 25 – Білозерський (залізні руди), 26 – Просянсько-Володимирівський (каоліни і флюсові вапняки), 27 – Слов'янський (кам'яна сіль), 28 – Микитівський (ртуть і бентонітові глини), 29 – Кримський (сировина для хімічної промисловості), 30 – Керченський (залізні руди), 31 – Сімферопольський (сировина для будівельних матеріалів), 32 – Севастопольський (флюсові і піляні вапняки); **основні підприємства з видобутку та переробки мінеральної сировини:** 1 – Яворівське ДГХП «Сірка», 2 – Роздольське ДГХП «Сірка», 3 – Стебницьке ДГХП «Сірка», 4 – Концерн «Оріана», Калушський завод калійних добрив, 5 – Мужівський золото-поліметалічний рудник, 6 – Солотвинський соляний рудник, 7 – Майдан-Вільський комбінат вогнетривів, 8 – Іршанський ГЗК, 9 – Орендне підприємство «Кварцсамоцвіти», 10 – Глуховецький ГЗК, 11 – Турбівський каоліновий завод, 12 – ВАТ «Завалівський графітовий комбінат», 13 – ВАТ «Побузький феронікелевий завод», 14 – ВАТ «Бентоніт», 15 – ВАТ «Інгулецький ГЗК», 16 – ВАТ «Південний ГЗК», 17 – ВАТ «Новокриворізький ГЗК», 18 – ВАТ «Центральний ГЗК», 19 – «Північний ГЗК», 20 – СхідГЗК, 21 – Вільногірський комбінат, 22 – ВАТ «Полтавський ГЗК», 23 – ВАТ «Орджінікідзевський ГЗК», 24 – ВАТ «Марганецький ГЗК», 25 – ЗАТ «Запорізький залізорудний комбінат», 26 – ВО «Просянакаолін», 27 – Докучаєвський флюсодоломітовий комбінат, 28 – Микитівський ртутний комбінат, 29 – ЗАТ «Часово-Ярський завод вогнетривів», 30 – ВО «Артемсіль», 31 – ВАТ «Дружківське рудоуправління», 32 – Кримський содовий завод, 33 – Красноперекоське ВАТ «Бром», 34 – Каміш-Бурунський залізорудний комбінат, 35 – Балаклавське рудоуправління, 36 – ДП «Укрбуристин», 37 – ВАТ «Кварцит» (Овруцький ГЗК).

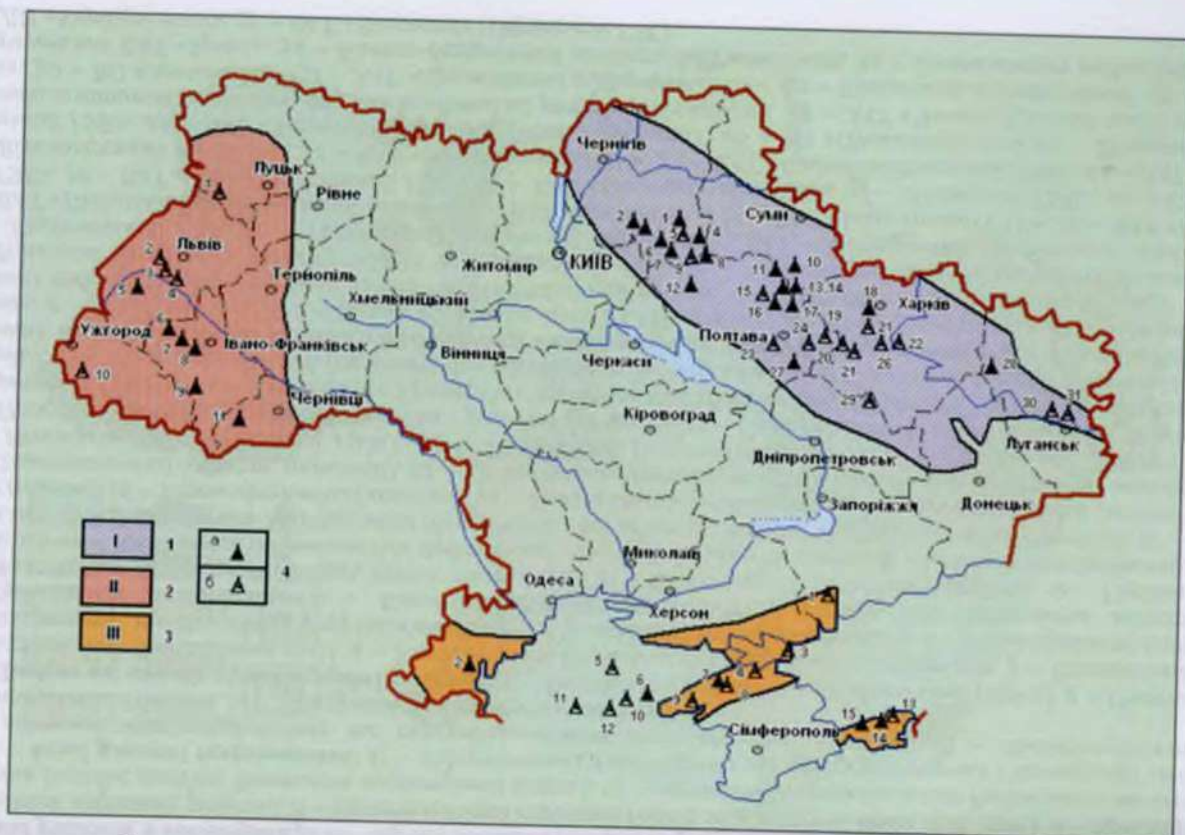


Рис. 2.4. Схема розташування родовищ нафти та газу на території України

1–3 – нафтогазоносні регіони: 1 – Східний, 2 – Західний, 3 – Південний; 4 – родовища (а – нафти, б – газу): **I – Східний регіон:** 1 – Талалаївське, 2 – Малодівицьке, 3 – Прилуцьке, 4 – Анастасівське, 5 – Коржівське, 6 – Леляківське, 7 – Гнідинцівське, 8 – Глинсько-Розбишівське, 9 – Рудівське-Червонозаводське, 10 – Бугруватівське, 11 – Качанівське, 12 – Яблунівське, 13 – Рибальське, 14 – Котелівське, 15 – Комишянське, 16 – Опішнянське, 17 – Матвіївське, 18 – Юльївське, 19 – Розпашнівське, 20 – Західно-Хрестищенське, 21 – Мелехівське, 22 – Шебелинське, 23 – Абазівське, 24 – Машівське, 25 – Медведівське, 26 – Єфремівське, 27 – Руденківське, 28 – Макіївське, 29 – Багатовське, 30 – Лобачівське, 31 – Кондрашівське; **II – Західний регіон:** 1 – Локачинське, 2 – Рудківське, 3 – Більче-Волицьке, 4 – Угерське, 5 – Бориславське, 6 – Північно-Долинське, 7 – Долинське, 8 – Струтинське, 9 – Битків-Бабчинське, 10 – Русько-Комарівське, 11 – Лопушлянське; **III – Південний регіон:** 1 – Приазовське, 2 – Східно-Саратське, 3 – Стрілкове, 4 – Джанкойське, 5 – Голицинське, 6 – Шмідське, 7 – Серебрянське, 8 – Тетянівське, 9 – Октябрське, 10 – Архангельське, 11 – Одеське, 12 – Штормове, 13 – Північно-Керченське, 14 – Войківське, 15 – Актанське.

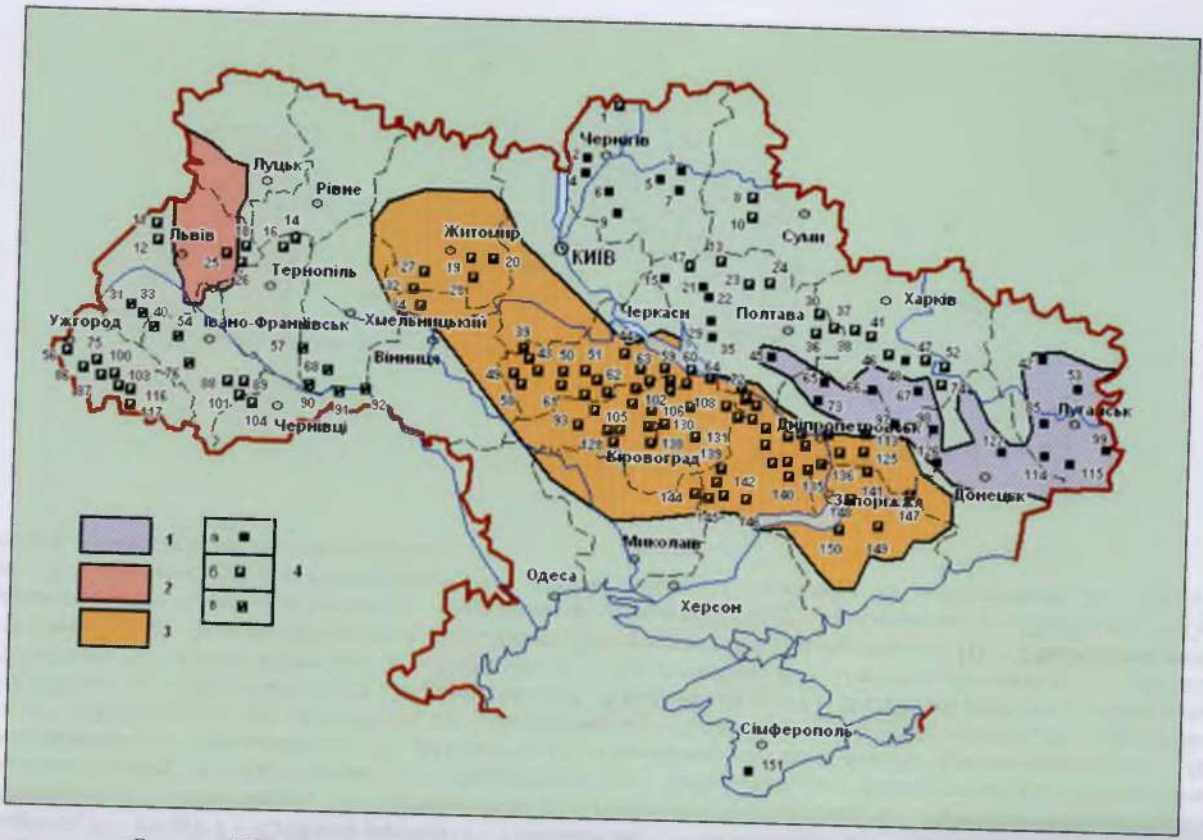


Рис. 2.5. Мінерально-сировинна база твердих горючих копалин України

1–3 – вугленосні басейни: 1 – Донецький, 2 – Львівсько-Волинський, 3 – Дніпровський; 4 – родовища (а – кам'яне вугілля, б – буре вугілля, в – горючі сланці): 1 – Дроздовське, 2 – Ведильцівське, 3 – Адамівське, 4 – Пакульське, 5 – Холминське, 6 – Червонопартизанське, 7 – Великозагорівське, 8 – Смілівське, 9 – Олишівське, 10 – Роменське, 11 – Монастирське, 12 – Дубровецьке, 13 – Пісочківське, 14 – Бриківське, 15 – Крачківське, 16 – Кременецьке, 17 – Сула-Удайське, 18 – Андрушівське, 19 – Ясинівське, 20 – Корнинське, 21 – Ісачківське, 22 – Кибинське, 23 – Більське, 24 – Сидоряцьке, 25 – Золочівське, 26 – Нище, 27 – Краснопільське, 28 – Макарівське, 29 – Великобагачанське, 30 – Розпашнівське, 31 – Бориславське, 32 – Філіопільське, 33 – Східницьке, 34 – Бруслонівське, 35 – Остапівсько-Білоцерківське, 36 – Максимівське, 37 – Петрівське, 38 – Західно-Борецьке, 39 – Тетіївське, 40 – Верхнє Синьовидне, 41 – Новотроїцьке, 42 – Северодонецьке, 43 – Оратівське, 44 – Сердюківське, 45 – Новобахметівське, 46 – Степківське, 47 – Берецьке, 48 – Петрівське, 49 – Балабанівське, 50 – Рижанівське, 51 – Козацьке, 52 – Новодмитрівське, 53 – Петрівське, 54 – Струтинь Верхній, 55 – Новосілівське, 56 – Ужгородське, 57 – Михайлівське, 58 – Тернівське, 59 – Чигиринське, 60 – Золотарівсько-Ревівське, 61 – Мокрокалигірське, 62 – Журавське, 63 – Тясминське, 64 – Табурищенське, 65 – Самарське, 66 – Білицьке, 67 – Орловське, 68 – Флоріанівське, 69 – Зеленківське, 70 – Глинське, 71 – Миронівське, 72 – Фастівське, 73 – Південно-Перещепинське, 74 – Бантишівське, 75 – Березинське, 76 – Пнівське, 77 – Златопільське, 78 – Богданівське, 79 – Туріянське, 80 – Гіннівське, 81 – Коханівське, 82 – Морозівське-1, 83 – Морозівське-2, 84 – Північно-Донбаське, 85 – Комунарське, 86 – Біганське, 87 – Ільницьке, 88 – Коломийське, 89 – Тростянецьке, 90 – Слобода-Савицьке, 91 – Новоселицьке, 92 – Наславчинське, 93 – Олександрівське, 94 – Матроно-Трепівське, 95 – Мошорине-Світлопільське, 96 – Куцеволівсько-Солонінське, 97 – Красноармійське, 98 – Седовське, 99 – Краснодарське, 100 – Велике Раковецьке, 101 – Новоселиця-Джурівське, 102 – Северинське, 103 – Рокосовське, 104 – Мілієво-Іспанське, 105 – Маловисківське, 106 – Новомихайлівське, 107 – Гаївсько-Веселівське, 108 – Краснопільське, 109 – Новоолександрівське, 110 – Соколівське, 111 – Ульянівське, 112 – Верхньодніпровське, 113 – Писарівське, 114 – Єнакіївське, 115 – Володарське, 116 – Горбське, 117 – Новоселівське, 118 – Криничуватське, 119 – Шостаківське, 120 – Морозівське, 121 – Північно-Домотканське, 122 – Широківське, 123 – Верхньосурське, 124 – Синельниківське, 125 – Катеринівське, 126 – Південно-Донбаське, 127 – Шахта «Жданівська», 128 – Палеологівське, 129 – Балашівське, 130 – Червоноярське, 131 – Мар'янівське, 132 – Південно-Домотканське, 133 – Самотканське, 134 – Сурське, 135 – Павлівське, 136 – Придніпровське, 137 – Первозванівське, 138 – Зеленівське, 139 – Весело-Тернівське, 140 – Сурська Перспектива, 141 – Вовчанське, 142 – Північно-Домотканське, 143 – Апостолівське, 144 – Східно-Криворізьке, 145 – Західно-Криворізьке, 146 – Базавлуцьке, 147 – Санжарівське, 148 – Орхівське-1, 149 – Орхівське-2, 150 – Орхівське-3, 151 – Бешуйське.



Рис. 2.7. Мінерально-сировинна база урану України

1 – родовища і рудопрояви. Родовища: 1 – Северинівське, 2 – Мічуринське, 3 – Ватутінське 4 – Жовторіченське, 5 – Первомайське. **Рудопрояви:** 6 – Кременчуцьке, 7 – Калинівський і Лозоватський прояв, 8 – Південний прояв, 9 – прояв «Червоний Шахтар», 10 – прояв «Північна Березка», 11 – Михайлівський прояв, 12 – Анастасівський прояв, Новофастівський прояв.

2 – урановорудні райони: 14 – Дніпропетровський. **3 – переробні підприємства:** Східний гірничо-збагачувальний комбінат.

Цифри в кружках відповідають назвам основних геоструктурних елементів України: 1 – Український щит: 1а – Волинський мегаблок, 1б – Росинсько-Тікицький мегаблок, 1в – Дністровсько-Бузький мегаблок, 1г – Інгульський мегаблок, 1д – Середньопридніпровський мегаблок, 1е – Приазовський мегаблок; 2 – Волино-Подільська плита; 3 – Дніпровсько-Донецька западина; 4 – південно-західний схил Воронезької антекклізи; 5 – Скіфська епіпалеозойська платформа; 6 – Переддобрудженський прогин, 7 – Передкарпатський прогин; 8 – Закарпатський прогин; 9 – складчаста область Карпат; 10 – складчасті споруди Гірського Криму; 11 – складчаста область Донбасу; 12 – Південноукраїнська монокліналь.

Жирні лінії – межі структурних елементів, штрих-пунктирні лінії – межі мегаблоків Українського щита.



Рис. 2.8. Мінерально-сировинна база заліза України

1 – метаморфогенні родовища в докембрійських породних комплексах Українського щита: 1 – Криворізький залізорудний басейн, 2 – Керченський залізорудний район, 3 – Гуляйпільське родовище, 4 – Білозерський залізорудний район, 5 – Придніпровський залізорудний район, 6 – Конкський район магнітних аномалій, 7 – Одесько-Білоцерківський залізорудний район, 8 – Володарське рудне поле, 9 – Західноприазовська група родовищ, 10 – Маріупольське родовище; **2 – осадові родовища:** 11 – Керченський залізорудний басейн; **3 – основні гірничодобувні підприємства:** –10 – в Криворізькому залізорудному басейні (в порядку з півдня на північ); 1 – Інгулецький ГЗК, 2 – південний ГЗК, 3 – Новокриворізький ГЗК, 4 – Центральний ГЗК, 5 – ВАТ ім. Артема, 6 – РУ ім. Кірова, 7 – Криворізький державний залізорудний комбінат, 8 – ГНПП «Механобр», 9 – ВАТ «Суха Балка», 10 – Північний ГЗК; 12 – Полтавський ГЗК, 12 – Запорізький ГЗК.

Інші умовні позначення див. на рис. 2.7.

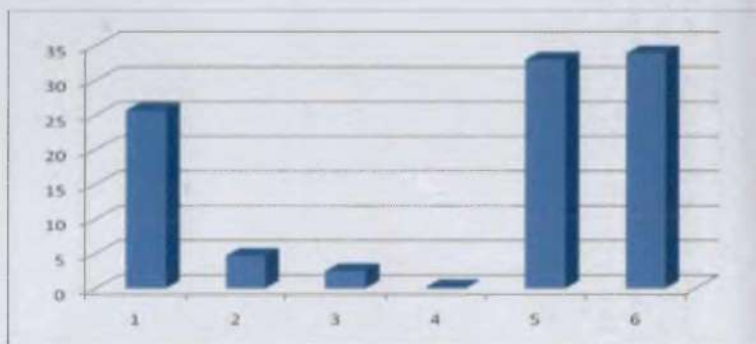


Рис. 2.6. Розподіл балансових запасів кам'яного вугілля по областях України (%)

Області (млн. т): 1 – Дніпропетровська (10 944,3), 2 – Харківська (1 987,1), 3 – Львівська (1 067,4), 4 – Волинська (72,9), 5 – Донецька (14 049,5), 6 – Луганська (14 448,8).



Рис. 2.9. Розташування залізорудних родовищ Кривбасу