

МІНІСТЕРСТВО ОСВІТИ І НАУКИ УКРАЇНИ
КРИВОРІЗЬКИЙ ДЕРЖАВНИЙ ПЕДАГОГІЧНИЙ УНІВЕРСИТЕТ

Факультет мистецтв
Кафедра декоративно-прикладного мистецтва та дизайну

«Допущено до захисту»

В. о. завідувача кафедри

_____ Ємельова А.П

·
« ___ » _____ 20__ р.

Реєстраційний № _____
« ___ » _____ 20__ р.

ДИЗАЙН-ПРОЄКТ ХУДОЖНЬОГО ОФОРМЛЕННЯ ІНТЕР'ЄРУ
ПРИМІЩЕННЯ

Кваліфікаційний проєкт
студентки 4 курсу
групи Д-17
ступінь вищої освіти «бакалавр»
спеціальності 022 Дизайн
Лихачової Валерії Едуардівни

Керівник:
старший викладач Школяр А. В.

Оцінка:
Національна шкала: _____
Шкала ECTS _____ Кількість балів _____

Голова ЕК _____
(підпис) (прізвище, ініціали)

Члени ЕК _____
(підпис) (прізвище, ініціали)

_____ (підпис) (прізвище, ініціали)

_____ (підпис) (прізвище, ініціали)

ЗМІСТ

ВСТУП.....	3
РОЗДІЛ 1. ХУДОЖНЄ ОФОРМЛЕННЯ ПРИМІЩЕННЯ. ВИДИ ДЕКОРУВАННЯ. ТЕХНІКИ ТА ЕТАПИ ВИКОНАННЯ.....	6
1.1 Функції декорування у закладах суспільного харчування	6
1.2 Види технік обробки стін приміщення; технології та техніки виконання....	8
Висновки до розділу 1	14
РОЗДІЛ 2. ТЕХНОЛОГІЧНІ ОСОБЛИВОСТІ ВИКОНАННЯ НАСТІННОГО ПАННО	16
2.1 Етапи виконання настінного панно в змішаній техніці	16
2.2 Фінансовий розрахунок матеріалів для виконання проєкту.....	21
Висновки до розділу 2	24
ВИСНОВКИ.....	27
СПИСОК ВИКОРИСТАНОЇ ЛІТЕРАТУРИ	29
ДОДАТКИ.....	32
Додаток А.....	32
Додаток Б	36

ВСТУП

Головне завдання дизайнера інтер'єру - створити атмосферу фізичного і душевного комфорту для людини, яка в ньому буде перебувати, впливати на саму людину, її погляди, смаки і стиль життя. Це накладає велику відповідальність на дизайнера, тому він повинен володіти сучасними тенденціями в області проектування та дизайну, оздоблювальних матеріалів, кольорових сполучень, стилів інтер'єру, освітлення.

При оформленні інтер'єру залу в студентському кафе за основу береться стилістична спрямованість закладу і менталітет майбутніх відвідувачів. При декоруванні студентського кафе або їдальні особливо важливо дотримуватися балансу у використанні декоративних деталей і елементів оформлення. Такий інтер'єр не терпить розкоші. Студентські заклади харчування потребують не просто практичної і добротної обробки. Інтер'єр і декорування кафе, можуть зробити його по-домашньому затишним, привабливим. В цьому сенсі на перший план виходять настінні зображення, що додадуть студентському закладу особливу атмосферу, для різних стилів підбираються унікальні картини на обраний смак і колір.

Інтер'єр закладу багато про що може розповісти відвідувачам, сформувати певний образ і враження. Такий класичний елемент оформлення інтер'єру, як декоративне панно може сформувати собою весь стиль підприємства громадського харчування, точно передати атмосферу кухні і створити потрібний настрій у відвідувача. Навіть сам сюжет панно, може викликати правильні асоціації.

Панно також може надавати і психологічний вплив на студентів, особливо у процесі навчання. Наприклад, за допомогою масштабного зображення у всю стіну можна нейтралізувати сумніви і, зайвий раз, підкреслити статус приміщення. Залежно від обраного сюжету можна формувати позитивне ставлення до кухні закладу, стимулювати студентів до відкритості і спілкування, викликати довіру.

Панно, ставши декоративним елементом фірмового стилю університету, буде відмінною рисою інтер'єру, об'єднуювати навколо себе інші елементи декору і створювати гармонію. У такому приміщенні студентам, викладачам і персоналу буде комфортно і затишно, сформується правильний образ закладу, який буде сприяти його більш плідній діяльності.

Актуальність теми полягає в необхідності розробки теоретичного та методичного матеріалу до дизайнерського проектування художнього оформлення інтер'єру сучасного приміщення суспільного харчування з використанням технології декоративного панно, де перед дизайнером постає завдання: створити новий, унікальний простір, що має індивідуальний характерний образ, свій неповторний стиль.

Мета – дослідити основні засади процесу дизайнерського проектування художнього оформлення закладу суспільного харчування, розглянути роль декоративного панно як елемента художнього оформлення, технології його виконання та вплив кольору на стан людини, розробити композиційне та колірне рішення композиції декоративного панно, відповідно до теми кваліфікаційного проекту з метою підвищення естетичної виразності інтер'єру приміщення.

Відповідно до мети визначено такі **завдання дослідження**:

1. Здійснити дослідження теоретичного підґрунтя, професійної та технологічної літератури з графічного дизайну в оформлювальному мистецтві та в дизайн-проектуванні з теми кваліфікаційної роботи, довести велику функціональність художнього оформлення в інтер'єрі закладу суспільного харчування;

2. Розробити дизайн-проект оформлення декоративного панно закладу суспільного харчування в гуманітарному корпусі Криворізького державного педагогічного університету і виготовлення його в матеріалі;

3. Описати поетапність виконання проєктного завдання та особливості виконання графічної частини проєкту та виділити основні етапи роботи над проєктуванням графічного завдання;

4. Здійснити економічне обґрунтування практичної роботи в матеріалі, спираючись на норми розрахунків та собівартість використаних матеріалів;

5. Виготовити в матеріалі декоративне панно для закладу суспільного харчування гуманітарного корпусу Криворізького державного педагогічного університету.

Об'єкт дослідження: інтер'єр закладу суспільного харчування.

Предмет дослідження: розробка декоративного панно для закладу суспільного харчування гуманітарного корпусу Криворізького державного педагогічного університету і виготовлення його в матеріалі.

Для реалізації мети та розв'язання поставлених завдань застосовувалися такі **методи дослідження:** теоретичний і системний аналіз дослідження літератури з дизайну інтер'єру; художній та естетичний метод; аналіз історії виникнення декоративних фризів; метод узагальнення та описовий метод з'єднання напрацьованого матеріалу; метод асоціацій; метод креативного пошуку; метод порівняння, який допоміг знайти оптимальний варіант композиційного, колірного рішення елементів декоративного панно інтер'єру приміщення суспільного харчування з-поміж розроблених варіантів.

Практичне значення кваліфікаційного проєкту полягає в можливості використання теоретичних напрацювань в освітньому процесі підготовки майбутніх дизайнерів; та практичних здобутків при подальшому проєктуванні дизайну приміщень суспільного харчування з використанням такого класичного декоративного елемента, як декоративне панно.

Структура роботи. Робота складається зі вступу, вступу, двох розділів, висновків до кожного розділу, загальних висновків, списку використаних джерел та додатків. Загальний обсяг роботи – 39 сторінок.

РОЗДІЛ 1. ХУДОЖНЄ ОФОРМЛЕННЯ ПРИМІЩЕННЯ. ВИДИ ДЕКОРУВАННЯ. ТЕХНІКИ ТА ЕТАПИ ВИКОНАННЯ

1.1 Основні функції декорування у закладах суспільного харчування

Декорування стін в інтер'єрі можуть служити фоном для меблів, або просто задати настрій. За допомогою декорування можна створити гостинну, теплу і максимально затишну атмосферу, яку не хочеться покидати. В таких умовах йдуть зайві переживання і відпочинок виходить більш повноцінним [4, с. 46].

Декорується вся стіна або тільки її частина. Зображення може виконуватися в різних стилях та засобах. Але, набагато частіше, дані елементи декорування грають головну роль, задають тон приміщенню. Правильна обробка стін здатна компенсувати недоліки приміщення. Це ще одна основна функція декорування [5, с. 38]. Підбираючи колір, малюнок, розміри, можна візуально розширювати простір або, навпаки, звужувати його, робити стелі вищими, ніж є насправді (Рис. А. 1.1.). Так, наприклад: завдяки фресковому живопису можна опустити високі стелі; збільшити висоту можна за допомогою вертикальних ліній (лісові угіддя), масштабності (гірський масив або бруківка), перспективи (вулиця, річка, стежка) або плавним переходом малюнка зі стіни на стелю; надати більше світла можна за допомогою діапазону сонячних тонів [4, с. 68].

Крім умовної компенсаторної функції декору можуть виконувати функцію зонування. Художнє оформлення в інтер'єрі передає індивідуальність, стиль і характер приміщення. Найбільш ефектно зображення виглядає на стінах і стелях просторих приміщень, але правильно підібравши кольори та малюнок, можна використовувати його і в порівняно невеликих кімнатах [3, с. 100].

Даний тип обробки стін активно використовується в сучасних приміщеннях громадського харчування [9, с. 76]. Завдяки великій кількості варіантів виконання декорування стін можна використовувати практично під будь-який вид інтер'єру.

Основні стилі художнього декорування стін:

Кітч завжди залишається модним і популярним. Серед його основних характеристик можна виділити яскравість і творчість [13, с. 111]. Зображення, виконане в такому стилі, додасть інтер'єру креативність (Рис.А. 1. 2.). Воно стане відмінною прикрасою залу, обідньої зони та коридору. При цьому стиль кітч відмінно поєднується з нестандартними елементами, дозволяючи зберегти загальний характер інтер'єру [18, с. 40].

Хай-тек. Цей стиль додає приміщенню строгість і розкіш. Він відмінно виглядає в ресторанных приміщеннях і просторих кафе, однак підходить і для маленьких приміщень [20, с. 123]. Від інших стилів хай-тек відрізняється застосуванням високих технологій та функціональністю.

Лофт користується великою популярністю серед дизайнерів. Пов'язано це з оригінальністю обробки стін. Найчастіше в ньому переважають промисловий відтінок [24, с. 112]. Даний стиль відмінно поєднує відкрите планування та максимальну кількість природного освітлення.

Одна з особливостей художнього оформлення на стіні приміщень суспільного харчування є те, що вони здатні перетворити нетривіальний простір в центр тяжіння відвідувачів. Універсальність розмірного ряду дозволяє прикрасити інтер'єр будь-якої площі [28, с. 114]. Художнє оформлення виступає не тільки як декор, але і виконує ряд практичних переваг:

- світла палітра відтінків і класичні пейзажі з видимою лінією горизонту додають приміщенню «повітря», візуально піднімаючи стелю;
- декорування на стіні залу дозволяє візуально виділити обідню зону;

– великий термін експлуатації – грамотне виконання робіт з нанесення на початковому етапі – гарантія збереження зовнішнього вигляду на довгий час;

– оригінальність – сучасні технології дозволяють створити зображення будь-якої складності.

1.2 Види технік обробки стін приміщення; технології та техніки виконання

Мистецтво внутрішнього оздоблення будівель, яке досягало краси та досконалості, розвивалося паралельно з розвитком зовнішніх архітектурних форм. Однак, фресковий живопис, мозаїка, клінкерна плитка і шпалери, декоративне тинькування, панно – все це було доступно лише дуже і дуже заможним людям [31, с. 156].

Панно. Функція декоративного панно - художнє заповнення площини у просторі (Рис. А. 1.3.). Панно яке кріпиться на стелю має назву – плафон. Виріб може бути виконаний в техніці: керамічної композиції, барельєфу, ліпнині та за допомогою різьблення [33, с. 50].

На стінах печер знайдені перші панно. Первісна людина зображала на них сцени полювання, явища природи та звірів. З роками панно стали виготовляти з ліпнини, мозаїки та каменю.

У архаїчну епоху з'являється галькова обробка, а мозаїка зустрічається в приватних будинках, де зображували фігури левів, гепардів і орлів, листя різних рослин, квіти лотоса [3, с. 188].

Перший хто відкрив естетичні можливості декоративного панно для прикраси фасадів був Леонардо да Вінчі. Він зміг створити оригінальне декоративне рішення прикрашання стін собору, де «врізав» декор прямо у стіну. Сам термін «панно» з'явився лише на початку XX століття. Сюжет і

форма сучасного декоративного панно повинні гармонічно поєднуватись з інтер'єром та функцією приміщення [4, с. 145].

Мураль – це техніка виконання панно з кольорової плитки на зовнішніх стінах будівлі.

У сьогоденні існує багато видів та технік виготовлення панно.

Панно з кераміки – виготовляється технікою мозаїки. Такий вид декоративного оформлення використовують у басейні, кухні та інших приміщеннях з високим рівнем вологості [5, с. 78].

Панно з паперу – може бути виготовлене у техніці поєднання шпалер зі складним або простим малюнком. Дизайнери все частіше використовують для створення панно на папері сучасні види друку або технологію 3D зображення [9, с. 146].

Панно з дерева – виготовляють у техніці склеювання між собою різних порід дерева. Малюнок може бути як традиційний, так і за бажанням замовника.

Панно з тканини – техніка для виготовлення може бути гобелен або декоративна вишивка [13, с. 156].

Панно з каменю – це панно виготовлено з натурального або штучного каменю технікою інкрустації в площину.

Панно з гіпсу – це масивні зображення, як би виходять зі стіни. Для виготовлення такого панно використовують фактурне тинькування [18, с. 56].

Функція панно не тільки прикрашати поверхню, воно здатне також усунути недоліки стіни – наприклад, його можна розмістити на ділянці, де шпалери або тинькування пошкоджені [20, с. 200].

Фреска. У сьогоденні під терміном «фреска» мається на увазі будь-який монументальний живопис, незалежно від техніки виконання (Рис. А. 1. 4.).

Спосіб виконання настінного живопису даною технікою полягає в тому, що мінеральні фарби, розведені на воді наносять на вапняну

штукатурку [24, с. 246]. Сам термін «фреска» прийшов з часів Ренесансу, дослівно він перекладається «писати по вологій штукатурці». Техніка відома своєю складністю, тому що виконувати візерунок потрібно швидко, поки сира штукатурка волога. Фресковий живопис стійкий і довговічний завдяки вбиранням кольору в поверхню [28, с. 130]. Права на помилку у майстра немає, оскільки виправити нічого буде не можна. Фарби нанесені на сиру стіну мають інакший вигляд, ніж фарби нанесені на суху поверхню.

Поверхні для виконання фрескового живопису це кам'яні або цегляні стіни [31, с. 200]. На раніше укладену підставу у два шари (нижній називається набризк, верхній — накривка) наносять тиньк використаний як ґрунт. Вирівнюють поверхню підстави нижнім шаром. Перед початком роботи на ділянці яку потрібно розписати наносять накривку.

Живопис сучасними фарбами. Все більше користується популярністю інтер'єрний живопис (Рис. А. 1. 5.). Сучасні художники прагнуть знайти альтернативні матеріали для виконання монументального живопису, які не поступляться в якості й довговічності. Прикладом сучасних матеріалів може служити живопис силікатними фарбами [35, с. 100]. Для виготовлення даного матеріалу використовують скло певного складу (кремнекислий клей). Палітра кольорів силікатних фарб дуже схожа з фресковим живописом. При нанесенні на площину фарби темніють. Професійні художники часто у декоруванні поверхні використовують фарби для внутрішніх робіт — водоемульсійні, латексні, вододисперсійні. Найпопулярнішими з таких матеріалів є акрилові фарби [3, с. 200]. Акрилові фарби не втрачають яскравість кольору з часом. Для створення захисного шару роботу покривають матовим або глянцевим акриловим лаком. Сьогодні художники та дизайнери, щоб полегшити нанесення розпису на поверхню, використовують картон та підрамник з натягнутим полотном [4, с. 206]. Такі вироби можна транспортувати на інші поверхні.

Декорування шпалерами. Шпалери є нестандартним рішенням декорування поверхонь в інтер'єрі [5, с. 203]. Для створення композиції використовують два або три види шпалер, які поєднуються між собою. Найчастіше комбінують шпалери з принтом та однотонні. Перевага такого виду декорування полягає в тому, що створити бажаний малюнок можна за допомогою тиснення, позолоти, фактури, блиску та рельєфу [9, с. 206].

Існують декілька видів шпалер.

Лінкрусті відомі своєю екологічністю. У складі цих шпалер лежить деревина. Покриття витримує високі температури, механічні пошкодження та має приємний зовнішній вигляд [13, с. 206].

Вінілові шпалери відрізняються міцністю і довговічністю. Покриття виготовляється з різними ефектами: твердий вініл, спінений, шовкографія. Поверхня витримує вологе прибирання [24, с. 300].

Паперові мають великий сектор вибору кольору та візерунка. Поверхня не придатна до вологи та має слабкі показники витривалості та експлуатації, вигорає на сонці [28, с. 30]. Такий вид шпалер підходить для обробки поверхонь з закритим доступом при мінімальному контакті, наприклад верхня частина коридору з горизонтальним методом обробки.

Текстильні шпалери мають фактуру [34, с. 100]. Поверхня має прекрасні показники, захищають від шуму і не вигорає на сонці. Недоліком вважається вбирання поверхнею запахів та осідання пилу (Рис. А. 1.6.).

Рідкі шпалери купуються у вигляді порошку і самостійно розчиняються у воді. Наносяться на стіну засобом тинькування, що дозволяє уникнути стиків [32, с. 101].

Натуральні шпалери можуть бути з бамбуковим покриттям і пробковим. Поверхня вологостійка і витримує перепади температури. Виготовляються такий вид шпалер з природної сировини. Матеріал містить маленький вибір кольорів і фактур [30, с. 120].

Фотошпалери найкраще підходять для зонування простору. Малюнок може містити зображення тварин, природи, квітів з 3D ефектом. Зображення може візуально розширити або зменшити простір [6, с. 7].

Сьогодні існує велика кількість варіантів шпалер. Також дуже популярні рідкі шпалери, які мають багато спільного з рулонними видами, а також з декоративне тинькування.

Декоративне тинькування. Функція тинькування – згладжування і, маскування недоліків, вирівнювання поверхні стіни. Дизайнери розглянули цей вид обробки стін з іншої сторони [3, с. 200]. Декоративним тинькуванням почали обробляти зовнішні та внутрішні стіни приміщення. Декоративне тинькування швидко набрало популярності як практичний матеріал для обробки поверхні. У складі матеріалу лежать різні дисперсії. Від їх наявності залежить характеристика тинькування [5, с. 120]. Залежно від складу інгредієнтів тинькування поділяється на:

- мінеральне;
- силіконове;
- акрилове;
- силікатне.

Мінеральне тинькування має тривалий термін експлуатації та низьку ціну. У його склад входять цемент і вапно [9, с. 106]. Перед початком роботи з даним матеріалом його ретельно розмішують з водою. Акрилова суміш використовують для обробки внутрішньої обробки приміщення. Вона стійка до механічних пошкоджень, але має погану паропроникність. Силіконовий матеріал паропроникний, не змивається водою, витримує перепади температури, витривалий та має високу вартість [14, с. 36]. Силіконове тинькування використовують для обробки стін всередині й зовні будинку. До складу силікатного матеріалу входить клейке скло, яке буває токсичне, тому краще використовувати цей варіант для зовнішніх робіт. Від розміру гранул

суміші залежить її фактура та рельєф обробленої поверхні. Перед початком робіт основу оброблюють ґрунтовкою [30, с. 130].

Не можна застосовувати суміші на основі клею, масла або алебастру, які будуть тільки перешкоджати всмоктуванню гранул тинькування або фарбування стіни. За потребою поверхню обробляють протигрибковою сумішшю.

Клінкерна плитка. Клінкерну плитку при виробництві обпалюють один раз [9, с. 106]. Виготовляється цей матеріал з додаванням флюсів та барвників. Плитка унікальна своєю міцністю, сприятливістю до перепадів температури та пропусканням вологи. Прийшов цей матеріал з Західної Європи. Матеріал має високу ціну та крихкість поверхні. Саме за ці недоліки дизайнери використовують її для обробки поверхонь дуже рідко. Використовують клінкерну плитку для оформлення ванни або кухні [7, с. 40].

Мозаїка. «Складений зі шматочків» - так дослівно перекладається термін «Мозаїка». Техніка виготовлення з різноколірних дрібних шматочків (чипсів) малюнку на площині має назву — мозаїка. Чипси можуть бути виготовленні з будь-якого матеріалу [14, с. 120]. Популярними матеріалами для мозаїчного покриття є природний камінь, смальта, кераміка, метал та дерево.

Сьогодні мозаїку використовують як оздоблювальні матеріали. З маленьких шматочків складаються композиції, відповідні до побажання замовника та майстра, або вже обрані виробником візерунки [30, с. 100]. Оздоблювальний матеріал, що є сукупністю прямокутних плиток різного кольору, з яких складається підлогове або настінне зображення стали називати мозаїкою.

Мозаїка стала дуже популярною як частина світового декоративного мистецтва. Готові шаблони цінуються менше, ніж авторський підхід майстра [4, с. 200]. Майстри використовують авторські орнаменти не тільки

у повсякденній праці, а і для приватних замовлень (Рис. А. 1. 7.). Твори такого типу виготовляються, в основному, зі різноколірного скла, штучних та натуральних каменів. Матеріали які використовуються в композиціях, можуть комбінуватись, створюючи різні ефекти. Не є рідкістю виконання візерунка з різних матеріалів на особисте бажання замовника [7, с. 90].

У наш час дизайнери почали практикувати прикрашання приміщення мозаїчними композиціями. Завдяки цьому методу обробки поверхонь підкреслюється структура матеріалу. Композиції створюють зі штучного або натурального каменю або мозаїчної плитки. Настінна мозаїка надає приміщенню колорит та вишуканий стиль [9, с. 100].

Висновки до розділу 1

Декорування стін в інтер'єрі можуть служити фоном або задати характер приміщенню.

Обробка стін здатна візуально компенсувати недоліки поверхні. Це ще одна з переваг декорування.

Підбираючи колір, малюнок, розміри, можна візуально розширювати простір або, навпаки, звужувати його, робити стелі вищими, ніж є насправді.

Крім умовної компенсаторної функції декору можуть виконувати функцію зонування.

Мистецтво внутрішнього оздоблення будівель, яке досягало краси та досконалості, розвивалося паралельно з розвитком зовнішніх архітектурних форм. Однак, фресковий живопис, мозаїка, клінкерна плитка або декоративне і шпалери, декоративне тинькування, панно – все це було доступно лише дуже і дуже заможним людям.

Функція декоративного панно – художнє заповнення площини у просторі. У сьогоденні існує багато матеріалів для виготовлення панно:

кераміка, папір, дерево, тканина, камінь та гіпс. Виріб не тільки прикрашає, він здатен замаскувати недоліки поверхні.

Під терміном «фреска» мається на увазі будь-який монументальний живопис, незалежно від техніки виконання. Фарби нанесені на сиру стіну мають інакший вигляд, ніж фарби нанесені на суху поверхню. Техніка відома своєю складністю, тому, що виконувати візерунок потрібно швидко, поки тиньк вологий. Фресковий живопис стійкий і довговічний завдяки вбиранням кольору в поверхню.

Сучасні художники прагнуть знайти альтернативні матеріали для виконання монументального живопису, які не поступаються в якості й довговічності. Прикладом сучасних матеріалів може служити живопис силікатними фарбами.

Сьогодні художники та дизайнери, щоб полегшити нанесення розпису на поверхню використовують картон та підрамник з натягнутим полотном. Такі вироби можна транспортувати на інші поверхні.

Шпалери є нестандартним рішенням декорування поверхонь в інтер'єрі. Для створення композиції використовують два або три види шпалер які поєднуються між собою. Існує велика кількість варіантів шпалер.

Функція тинькування – згладжування і, маскування недоліків, вирівнювання поверхні стіни. Дизайнери почали обробляти декоративним тинькуванням зовнішні та внутрішні стіни приміщення.

Клінкерну плитку при виробництві обпалюють один раз. Виготовляється цей матеріал з додаванням флюсів та барвників. Плитка унікальна своєю міцністю, сприятливістю до перепадів температури та пропусканням вологи.

Техніка виготовлення з різноколірних дрібних шматочків (чипсів) малюнку на площині має назву – мозаїка. Популярними матеріалами для мозаїчного покриття є природний камінь, смальта, кераміка, метал та дерево.

Настінна мозаїка надає приміщенню колорит та вишуканий стиль.

РОЗДІЛ 2. ТЕХНОЛОГІЧНІ ОСОБЛИВОСТІ ВИКОНАННЯ НАСТІННОГО ПАННО

2.1 Етапи виконання настінного панно в змішаній техніці

Першим передпроектним етапом став збір, узагальнення інформації стосовно тематики кваліфікаційного проекту, засоби вирішення, розробкою ескізів, переваги та недоліки.

Щоб приступити до проектування визначеного об'єкта, а саме, одну зі стін приміщення їдальні Криворізького державного педагогічного університету, ми здійснили заміри та виявили, що довжина стіни складає 11800 мм, а висота – 2910 мм. Отже, параметри проєктованого панно – 11800x2910 мм, площа якого 34,338 м².

Об'єкт проєктування знаходиться в середині гуманітарного корпусу в місці, де протягом дня знаходяться тисячі студентів та викладачів (Рис. Б. 2. 1.). Основне завдання художнього оформлення - об'єднати інтер'єр та тематику закладу, зробити кольоровий акцент, щоб виділити зону відпочинку. Тому, доречним було нанести на неї зображення, яке виконує естетичну функцію та проілюструє життя студентів з її цікавої сторони.

На етапі пошуку технік виконання та нанесення зображення на одну зі стін їдальні ми обрали техніку друку на огаcal плівці. Техніка друку обрана не випадково. Ми звернули увагу на фінансові й матеріальні можливості; переваги обраного матеріалу, оскільки плівка зручна в експлуатації, якщо буде забруднення, його можна з легкістю усунути. Техніка нанесення плівки допоможе замаскувати недоліки поверхні.

Одним з найважливіших етапів, є пошук дизайн-концепції – ідеї. На цьому етапі враховуються побажання замовника проекту. Головним з них було зробити художнє оформлення зони відпочинку для студентів яскравим. Тематика повинна, в першу чергу, бути молодіжна і пов'язана з навчанням,

щоб підкреслити функціональність та тематику приміщення. Обов'язковою умовою стало відповідність етичним нормам.

Щоб підкреслити статус приміщення було вирішено залучити цитати відомих людей зі світу літератури та історії. Таким чином зображення буде виконувати не тільки естетичну функцію, а ще й спонукати студентів до навчання.

На першому етапі проєктної діяльності ми порівняли зріст людини з розмірами об'єктів та розміром зображення в цілому.

Під час роботи з аналогами ми піддали їх ретельному вивченню. В процесі пошуку було вирішено слідкувати одному стилю та напрямку, який зможе доповнити його тематику. Вирішенням цього завдання став стиль

Pop-art та техніка коміксу [35, с. 23]. Два ці напрями міцно пов'язані між собою. Основну увагу ми приділили техніці зображення персонажів коміксів, а саме простоту силуетів і облич, використання обмеженої кількості кольорової палітри, точок та заливки стали головними рисами ідеї проєкту [7, с. 66]. Самим знаменитим з художників, роботи якого надихнули для створення декоративного панно, був Рой Ліхтенштейн (Рис. Б. 2. 2.). Його картина «Торпеда ... Вогонь!» («Torpedo ... Los!») Пішла з аукціону за 5,5 млн доларів, а «Ох ... Ну добре» («Ohhh ... Alright ...») - за 42,6 млн! Доларів. Жіночі переживання та емоційні особи — тема багатьох його робіт [4, с. 46]. Вони часто стають об'єктами монументального мистецтва, тобто прикрашають стіни в інтер'єрах різних закладів або житлових приміщень.

Основним завданням стало правильно і гармонійно розмістити персонажів на площині [12, с. 146]. Щоб виконати таке завдання ми використовували техніку зображення «силует» (Рис. Б. 2. 3.). Для зображення силуету, частіше в одному кольорі, вдаються за допомогою вінілових наклейок на стіни, або трафаретів. Оскільки панно дизайн-проєкту буде друкуватись, технологія нанесення змінилася. Ми спростили цю задачу і змоделювали фігурки в комп'ютерній програмі Corel DRAW.

Сюжет декоративного панно – місто розділене на чотири сектори: Нью-Йорк, Париж, Київ, Кривий Ріг. Знання - це найцінніший ресурс який ніколи не старіє. Саме такий задум ми поклали у створення ідеї сюжету.

Головними героями сюжету є фігурки людей, які спілкуються, радіють та мріють. Кожна людина прагне досягти чогось у житті, а молодь - це основний двигун суспільства. Саме тому було вирішено що текст на ескізі повинен заохочувати студентів рухатись в перед та розвивати свої здібності. Нові ідеї, креативні рішення – це добре, але для реалізації цілей потрібні знання. У хмарках з текстом надруковані цитати про навчання та майбутнє.

Оскільки об'єкт декорування знаходиться на території університету та пов'язаний зі студентським життям, ми вирішили показати профільні спеціальності та факультети за допомогою символів:

- діти дошкільна освіта;
- столиці світу – іноземні мови;
- фрази в хмарках з текстом – філософія, психологія, соціологія;
- фігурки людей символізують студентів, як головних учасників подій.

Такий підхід допоможе проілюструвати всю яскравість життя студентів та спонукати їх до навчання.

Гармонійна композиція один з важливіших етапів створення ескізу декоративного панно [15, с. 66]. Правильно побудоване композиційне рішення забезпечує єдність форм та змісту, впливає на зорове сприйняття приміщення та підсилює емоційний вплив інтер'єру в цілому.

Важливе значення приділяється кожному елементу:

- розмір композиційних елементів та формат виробу;
- тінь та світло;
- кольорове рішення;
- динаміка форм: жести та пози героїв;
- засоби передачі простору і точки зору на площині;

- ритм у композиції;
- чіткість та виразність силуетів;
- розміщення мас предметів на площині.

Головне завдання композиції посилення образно-емоційної виразності виробу [2, с. 146]. Щоб виконати це завдання ми використали основні композиційні засоби.

Центр (смісловий, композиційний). Будь-яке композиційне рішення, щоб досягти більшої образно емоційної виразності, повинне мати композиційний центр («домінанту») [8, с. 246]. У розробленому ескізі домінантою є основні фігури людей на першому плані, оскільки навколо них розміщуються події.

Ритм в композиції ми зробили за допомогою графічних елементів: точка, лінія, контур. Щоб уникнути монотонності, об'єкти виконані різної величини, таким чином глядач не буде відчувати дискомфорту при сприйнятті композиції в ціло [11, с. 11]. Основна функція ритму – рух на площині.

Об'єкти розташовані в хронологічному порядку що робить композицію асиметричною створюючи ефект повітря і простору. Права та ліва частини композиції врівноважені [10, с. 23].

Основне завдання зробити композицію гармонійною. Такий вид композиційного рішення не викликає почуття сумніву і невизначеності.

Рух на ескізі передається за допомогою декількох діагональних ліній і елементів, так само залишене вільне місце перед рухомими фігурами людей, що дає можливість глядачеві подумки продовжити рух [16].

Гармонійне розміщення об'єктів спирається на закони сприйняття, які працюють на підсвідомому рівні. Тому, у дизайн-проекті враховані закони комфортності композиції :

- нерівна кількість чорного і білого – це обумовлює чітке розходження тла і фігури на ньому;

- присутність плям трьох розмірів – великих, середніх і малих робить простір в декоративному творі – комфортним;
- цільність – побудова композиції щодо композиційного центру (фігурвологостки людей).

При komponуванні форм на площині велике значення приділялося масштабу і пропорцій зображуваних величин [17, с. 66]. Величина фігурок людей співмірні стосовно середнього росту людини 1м 80 см. Зайве перебільшені розміри об'єкта можуть зробити простір незатишним. Будь-яка композиція починається з встановлення величин зображення до формату зображуваної площини, велике зображення цей формат візуально зменшує, дрібне збільшує [19, с. 106].

Пропорції об'єктів на ескіз виставлені таким чином, щоб всі частини були пропорційними та відповідали один одному. Якісне сприйняття твору утворюється пропорціями, суворою домірністю, гармонією всіх частин композиції [22, с. 108].

Для вирішення кольорового рішення виробу були залучені такі кольори: червоний, жовтий, зелений, блакитний, помаранчевий, синій, фіолетовий [23, с. 80]. Обранні кольори не випадкові тому, що колір може вплинути на настрій, працездатність, психологічний і фізіологічний стан людини.

Характеристики залучених кольорів:

- червоний – активізує роботу м'язів та збуджує нервову систему;
- жовтий – тонізує організм, але у порівнянні з червоним не так його втомлює;
- зелений – пасивний, нейтральний колір, тривала дія цього кольору сприяє працездатності людини;
- блакитний знімає напругу у м'язах;
- помаранчевий пробуджує апетит та покращує травлення;
- синій – спокійний і холодний, розслаблює нервову систему;

– фіолетовий пригнічує нервову систему.

Правильний вибір кольорового рішення – важливий чинник для сприйняття декоративної частини інтер'єру [21, с. 76]. Гармонія у поєднанні та виборі кольорів завжди вище «декоративності» у створенні вибору (Рис. Б. 2. 4.). Схарактеризувати декоративність можна як максимум естетичної якості, а кольори несуть у собі психологічний вплив на стан людини. Кольори здатні формувати певне враження або реакцію.

Виконавши фінальний ескіз, ми розмістили його на об'єкт оформлення для візуалізації майбутнього проекту у приміщенні.

Виріб несе не тільки естетичну функцію, але й соціальну (сюжет виконано таким чином, щоб мотивувати студентів до навчання), декоративну (прикрашання та маскування недоліків стінки), організаційна(декоративне зображення як яскравий акцент допоможе візуально зібрати та організувати простір навколо нього).

2.2 Фінансовий розрахунок матеріалів для виконання проекту

Для виготовлення та виконання фінансового розрахунку дизайн проекту ми порівняли між собою два матеріали.

Oracal – це самоклейна плівка з полівінілхлориду має широке застосування в зовнішній рекламі.

Друк на плівці Oracal здійснюється декількома способами:

- цифровий друк;
- широкоформатний друк.

Перший варіант використовується досить рідко, переважно в тому випадку, коли замовник хоче отримати невеликий тираж поліграфічної продукції, або ж вироби невеликого розміру (до формату А3) [25, с. 46]. Всупереч тому, що якість такої печатки знаходиться на високому рівні

(відмінна передача кольорів і контурів зображення), багатьох людей відштовхує досить висока вартість послуги (Рис. Б. 2.5.).

Для виконання декоративного панно нам потрібен широкоформатний друк, якість якого може бути найрізноманітнішою. Різним друкарням зручно вимірювати даний коефіцієнт в dpi - кількість точок на один дюйм. При такому розкладі можливо замовити друк на плівці як маленького, так і великого формату [26, с. 123]. Всі плівки Oracal діляться між собою в залежності від таких критеріїв:

- поверхня: глянсова або матова;
- товщина виробу;
- рівень адгезії;
- термін експлуатації наклейки;
- колір основи наклейки (прозорий або молочний);
- здатність пропускати колір.

Переваги матеріалу:

1. Стійкість до температурних коливань. Oracal відрізняється здатністю витримувати температурний режим. Він може довгий час знаходитися на сильному морозі, або під дощем. Крім того, на відміну від багатьох інших видів поліграфічної продукції, подібна плівка має спеціальний шар, який захищає її від ультрафіолетових променів [27, с. 146]. Завдяки цьому вона не змінює свій колір, перебуваючи під сонячними променями.

2. Тривалий термін експлуатації. Як наслідок попереднього пункту. Через те, що друк на плівці Oracal є стійким до різних ушкоджень, він є довговічним.

3. Широкий асортимент. Сучасні центри типографії пропонують широкий асортимент плівки Oracal. Замовник може вибрати не тільки будь-який колір, але також підібрати розмір і форму майбутнього виробу. Плівка також допускає широкоформатний друк, що дає можливість отримати максимально великі банери [29].

4. Простота у використанні. Плівки Oracal - просто знахідка для тих, хто хоче розмістити великий банер або вивіску за кілька хвилин. Вона досить легко клеїться і вимагає хіба що терпіння і витримки. Якщо розмір виробу дозволяє, то здійснити його монтаж можна навіть одній людині. Крім того, демонтаж такої плівки – також легкий і швидкий процес.

5. Широкий спектр застосувань. Oracal використовується не тільки для друку рекламної поліграфії (Рис. Б. 2.6.).

6. Доступна вартість. Всупереч якості друку на плівці Oracal, ціна послуги дуже низька

7. Вологостійкість, яка дозволяє легко доглядати за такими наклейками. При необхідності їх можна просто протерти вологою ганчіркою. Ця якість дуже особлива, адже виріб знаходиться у їдальні.

Таблиця 2.1

Розрахунок собівартості виробу (на плівці Oracal)

№	Назва	Вартість однієї одиниці	Кількість	Загальна вартість
1.	Широкоформатний друк на самоклеючій плівці Oracal	140 грн./кв.м	34,338 м2.	4800грн.
Загальна вартість проекту:				4800грн.

BlueBack – це непрозорий вид паперу, призначеного для повноколірного широкоформатного друку. Темне покриття з тильної сторони матеріалу забезпечує непрозорість, що дозволяє клеїти його на попереднє зображення поверхні стіни.

Переваги паперу:

- матовість зображення та щільність самого матеріалу;
- стійкість до розривів і набухання після друку;
- стійкість до температурних коливань та погодних умов;

- вологостійкість;
- якісна передача кольору.

Папір blueback використовують для зовнішньої реклами, в конструкціях з внутрішньою під світкою [30, с. 67]. Термін експлуатації паперу 2-3 місяці. Папір клеїться на лайтбокси, світлові екрани, рекламні бокси зупинок громадського транспорту. Blueback придатний для друку латексними та УФ-чорнилами.

Таблиця 2.2.

Розрахунок собівартості виробу (на папері blueback)

№	Назва	Вартість однієї одиниці	Кількість	Загальна вартість
1.	Широкоформатний друк на папері blueback	88 грн./кв.м	34,338 м ² .	3008грн.
2.	Клей для шпалер КМЦ - Н 200 г	47 грн.	4шт.	188грн.
Загальна вартість проекту:				3196грн.

Ми порівняли між собою властивості та цінові категорії обох матеріалів та врахували побажання замовника.

Не зважаючи на різницю у вартості плівка oracal більше підходить для виконання дизайн - проекту тому, що її легше та швидше нанести на поверхню, матеріал має глянцеве покриття і у випадку забруднення є можливість витерти його вологою ганчіркою.

Висновки до розділу 2

Першим передпроектним етапом став збір, узагальнення інформації стосовно тематики кваліфікаційного проєкту, засоби вирішення, розробка ескізів, переваги та недоліки.

Основне завдання художнього оформлення - об'єднати інтер'єр та тематику закладу, зробити кольоровий акцент, щоб виділити зону відпочинку.

На етапі пошуку технік виконання та нанесення зображення на одну зі стін їдальні ми обрали техніку друку на Oracal плівці.

На першому етапі проєктної діяльності ми порівняли зріст людини з розмірами об'єктів та розміром зображення в цілому.

В процесі пошуку було вирішено слідкувати одному стилю та напрямку який зможе доповнити його тематику.

Вирішенням цього завдання став стиль Pop-art та техніка коміксу. Основну увагу ми приділили техніці зображення персонажів коміксів, а саме простоту силуетів і облич, використання обмеженої кількості кольорової палітри, точок та заливки, стали головними рисами ідеї проєкту.

Головними героями сюжету є фігурки людей які спілкуються, радіють та мріють. Кожна людина прагне досягти чогось у житті, а молодь - це основний двигун суспільства. Саме тому було вирішено що текст на ескізі повинен заохочувати студентів рухатись вперед та розвивати свої здібності. У хмарках з текстом надруковані цитати про навчання та майбутнє.

Гармонійне розміщення об'єктів спираються на закони сприйняття, які працюють на підсвідомому рівні, тому у дизайн-проєкті я враховано закони комфортності композиції: нерівна кількість чорного і білого, присутність плям трьох розмірів, цільність.

Для вирішення кольорового рішення виробу були залучені такі кольори: червоний, жовтий, зелений, блакитний, помаранчевий, синій, фіолетовий. Обранні кольори не випадкові тому, що колір може вплинути на настрій, працездатність, психологічний і фізіологічний стан людини.

Виріб містить в собі кілька функцій: естетичну, соціальну (сюжет виконано таким чином, щоб мотивувати студентів до навчання), декоративну (прикрашення та маскування недоліків стінки), організаційну (декоративне зображення як яскравий акцент допоможе візуально зібрати та організувати простір навколо нього).

Для виготовлення та виконання фінансового розрахунку дизайн проєкту ми порівняли між собою два матеріали, враховуючи властивості та цінові категорії обох матеріалів та побажання замовника.

Не зважаючи на різницю у вартості плівка Oracal більше підходить для виконання дизайн – проєкту тому, що її легше та швидше нанести на поверхню, матеріал має глянцеве покриття, тому у випадку забруднення є можливість витерти його вологою ганчіркою.

ВИСНОВКИ

У ході виконання кваліфікаційного проєкту були виконані наступні завдання: здійснення замірів приміщення, описано функції художнього оформлення, досліджено процес та техніки декорування поверхонь, розглянуто процес проєктування дизайн-проєкту як основного завдання кваліфікаційного проєкту, сплановано порядок проєктно-дизайнерської роботи в процесі художнього оформлення їдальні гуманітарного корпусу Криворізького державного педагогічного університету, виготовлено в матеріалі широкоформатного друку для декорування поверхні стінки, здійснено економічне обґрунтування практичної роботи в матеріалі.

У нашому дослідженні ми проаналізували типи та техніки декоративної обробки стін, виявивши широкоформатний друк кращою технікою естетичного заповнення простору.

Було виявлено особливості проєктування художнього оформлення громадського харчування. Це дозволило встановити, що при створенні ескізу художнього оформлення в їдальні слід орієнтуватися на навколишній простір, на створення комфортної атмосфери та ергономічності для відпочинку. Ми розглянули основні етапи проєктної частини роботи, здійснюваної в процесі оформлення інтер'єру їдальні, що дозволило нам також зосередити увагу на виконанні головного ескізу, як носія візуальної інформації та настрою приміщення для відпочинку. Художнє оформлення повинне зображати задуману нами концепцію, а саме передавати дух молоді, а саме, студентів. Ми створили ряд ескізів для майбутнього оформлення стіни та виконано їх у матеріалі. Ми порівняли між собою два матеріали й здійснили економічне обґрунтування виконаного проєкту. Саме складений кошторис дасть змогу редагувати кількість витрат замовнику, підібравши якісніші та дешевші матеріали.

У якості стилю оформлення приміщення було обрано Pop-art комікс з акцентами на навчання, що повинно об'єднувати та підкреслювати тематику та характер приміщення.

На основі проаналізованого матеріалу та літератури з теми дослідження, ми з'ясували, що створення будь-якого проєкту потребує розділення на етапи. Процес виготовлення був поділений на три етапи, які потребують чіткого розмежування роботи. На трьох етапах виготовлення ескізу ми обґрунтовували основну ідею, заміряли стінку, з'ясували вподобання замовника, після чого розробили та затвердили кінцевий ескіз і надрукували його в матеріалі.

Для досягнення кінцевої мети ми здійснили економічне обґрунтування практичної роботи в матеріалі, спираючись на норми розрахунків та собівартість паперу та плівки. Було проаналізовано ринок послуг, оскільки, це дає уявлення про вигідне придбання матеріалів та остаточну ціну проєкту.

Після порівняльного аналізу ми дійшли висновку, що студія дизайну «Акцент» лідирує серед найвигідніших варіантів матеріалів для друку художнього оформлення їдальні. Отже, зважаючи на все зазначене вище, кінцева мета – теоретичне обґрунтування та широкоформатний друк для обіцяної зони Криворізькою державного педагогічного університету була досягнута.

СПИСОК ВИКОРИСТАНОЇ ЛІТЕРАТУРИ

1. Агостон Ж. Теория цвета и ее применение в искусстве и дизайне. Москва : Мир, 1982. 184 с.
2. Адамс Ш. Словарь цвета для дизайнеров. Москва : Колибри, 2017. 256 с.
3. Антонович Є.А., Захарчук-Чугай Р.В., Станкевич М.Є. Декоративно-прикладне мистецтво. Львів: Світ, 1993. 272 с.
4. Арнхейм Р. Искусство и визуальное восприятие. Москва : Прогресс, 1974. 329 с.
5. Астахова Е., Крупа Т., Череватенко М. Дизайн. Сучасне рішення. Харків : Книжний клуб, 2007. 236 с.
6. Бенидовская А. М. Проблема стилизации в общественных интерьерах. Москва, 2004. 23 с.
7. Буров А. К. Об архитектуре. Москва : Госстройиздат, 1960. 146 с.
8. Виннер А. В. Материалы и техника монументально-декоративной живописи: Стенная, плафонная и декоративная живопись. Москва : Искусство, 1953. 756 с.
9. Волков Н. Н. Цвет в живописи. Москва : Искусство, 1965. 246 с.
URL:<https://massolit.top/book/tsvet-v-zhivopisi/reading>.
10. Воронов Н.В. Российский дизайн. Очерки истории отечественного дизайна. В 2-х томах. Москва : СДР, 2001. 424 с.
11. Голдман К. Акрил. Основы живописи акриловыми красками. Москва : АСТ-ПРЕСС КНИГА, 2005. 32 с.
12. Даниленко В.Я. Академія класичної дизайнерсько-мистецької освіти. Технічна естетика і дизайн. Харків : ХДАДМ, 2002. 244 с.
13. Даниленко В.Я. Дизайн. Харків : ХДАДМ, 2003. 320 с.

14. Демчев П.Г., Черемных Г.В. Художественное оформление в школе: Учеб.пособие для студ. высш. учеб. заведений. Москва : Гуманит. изд. центр ВЛАДОС, 2004. 208 с.
15. Джилл М. Гармония цвета в дизайне интерьера: Руководство по созданию великолепных цветовых комбинаций в вашем доме. Москва : Астрель, 2003. 158 с.
16. Динамика в интерьере. URL: <https://orlov-tkachuk.com.ua/a430810-dinamika-interyeri>.
17. Земпер Г. Практическая эстетика. Москва : Искусство, 1970. 320 с.
18. Иттен И. Искусство цвета. Москва : Д.Арнов, 2011. 96 с.
19. Каган М.С. Про прикладне мистецтво: деякі питання теорії. Львів : Художник РРФСР, 1961. 160 с.
20. Кириченко М.А. Український народний декоративний розпис. Київ : Знання-Прес, 2006. 228 с.
21. Комаров А.А. Технология материалов стенописи. Москва : Изобразительное искусство, 1989. 210 с.
22. Король В.П. Архітурне проєктування житла. Київ : Фенікс, 2006. 208 с.
23. Крестов М.А. Техника Фрески. Москва : Академия архитектуры СССР, 1941. 124 с.
24. Лазарев В. Н. Древнерусские мозаики и фрески XI-XV вв. Москва : Искусство ,1973. 512 с.
25. Нестеренко О.И. Краткая энциклопедия дизайна. Москва : Молодая гвардия, 1994. 315 с.
26. Нестерова Д.В. Внутренняя отделка. Современные материалы и технологии. Москва : Рипол Классик, 2008. 320 с.
27. Прейс П.В. Отделочные и монументально-декоративные работы. Москва : Госстройиздат, 1939. 216 с.

28. Розенсон И.А. Основы теории дизайна: учебник для вузов. Санкт-петербург: Питер, 2007. 200 с. URL: http://www.pseudology.org/webmaster/RozensonIA_OsnovyTeoriiDizayna.pdf
29. Сприйняття кольору. URL: <https://otakoyi.ua/uk/blog/spryynyatty-a-koloru/>
30. Толмачов, І.А. Верхованцев В.В. Нові дисперсійні фарби. Львів : Хімія, 1979. 200 с.
31. Холмянский Л., Щипанов А. Дизайн. Москва : Просвещение, 1985. 240 с.
32. Швидковский О. А. Гармония взаимодействия. Архитектура и монументальное искусство. Москва : Стройиздат, 1984. 280 с.
33. Шимко В. Т. Архитектурно-дизайнерское проектирование. Москва : Архитектура-С, 2004. 240 с.
34. Шункова Е. В. Мастерская монументальной живописи при Академии архитектуры СССР. 1935-1948. Москва : Советский художник, 1978. 215 с.
35. Walker J.A. Glossary of Art, Architecture and Design since 1945. London : G.K. Hall, 1992. 350 p.

ДОДАТКИ

Додаток А

Приклади використання художньої обробки стін приміщення в інтер'єрі закладів суспільного харчування



Рис. А. 1.1. Візуальне збільшення площі приміщення за допомогою настінного розпису

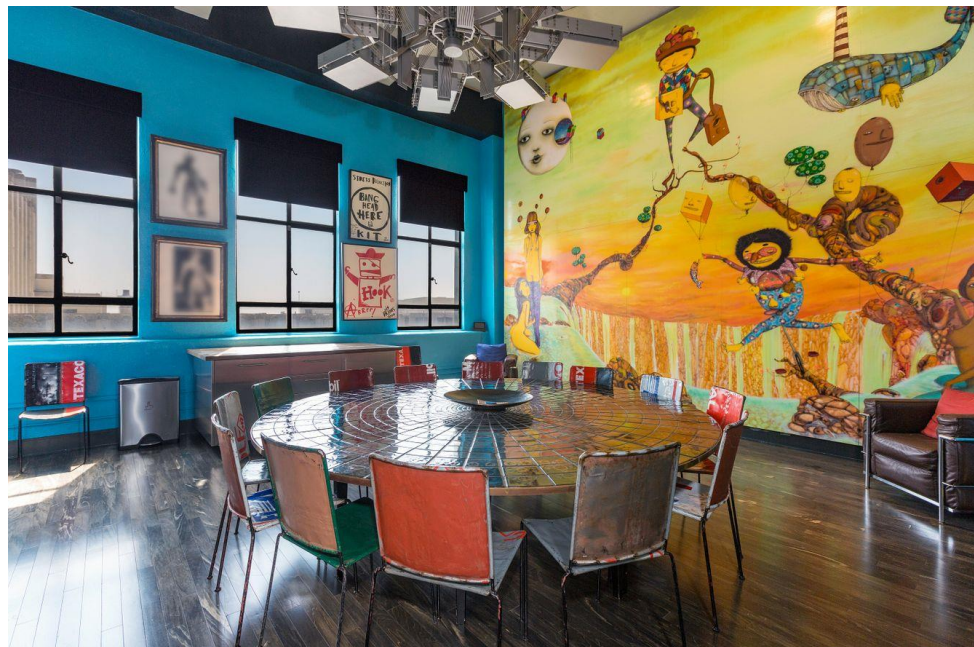


Рис. А. 1.2. Приклад художнього оформлення приміщення кафе у стилі кітч



Рис. А. 1.3. Панно в інтер'єрі кафе



Рис. А. 1.4. Приклад художнього оформлення стін фрескою



Рис. А. 1.5. те розписом



Рис. А. 1.6. Об'єкт проектування текстильними шпалерами



Рис. А. 1.7. Декорування поверхні мозаїкою

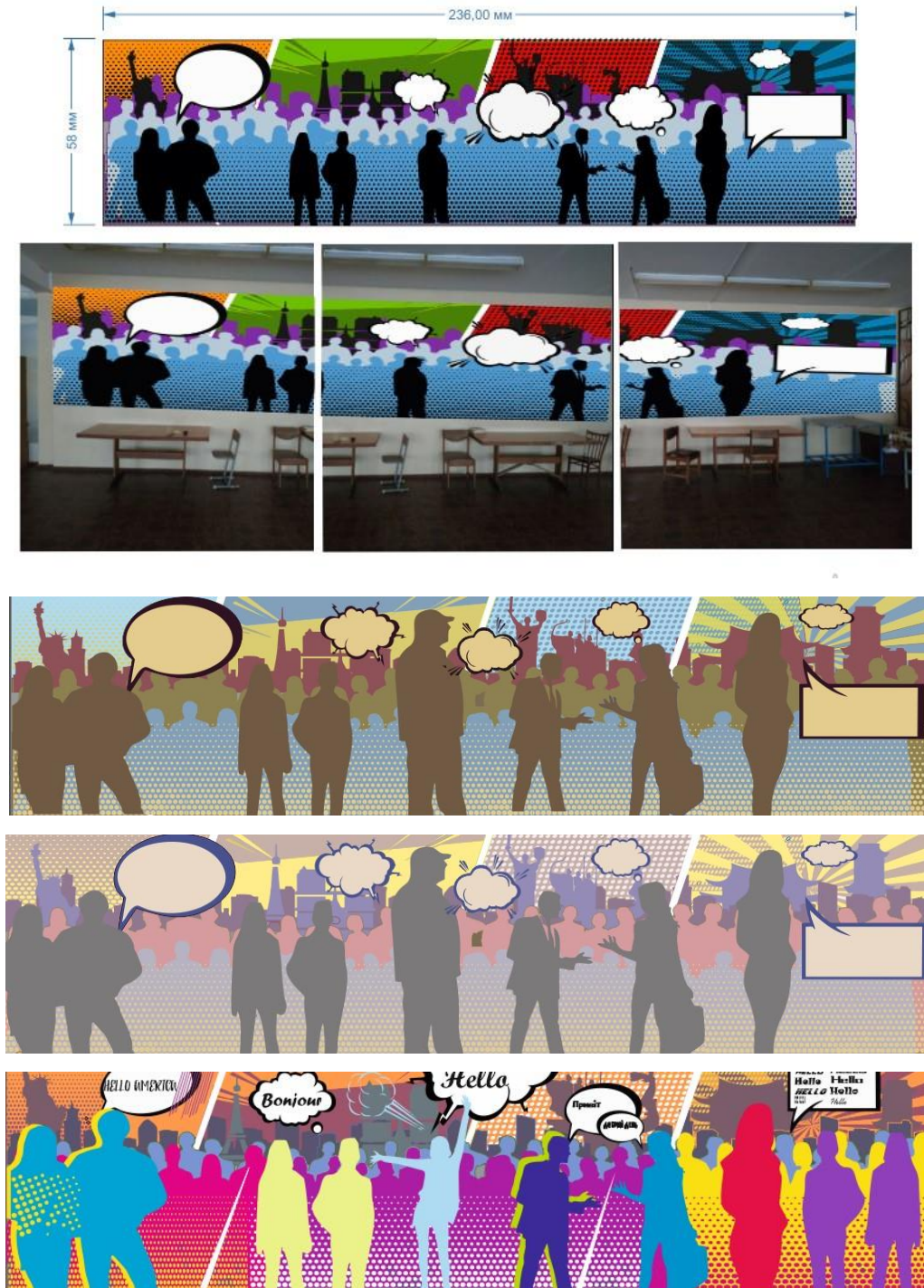


Рис. Б. 2.3. Ескізи виробу









	R:255 G:153 B:76		R:204 G:51 B:153		R:102 G:153 B:153		R:3 G:3 B:3
	R:153 G:102 B:153		R:0 G:0 B:255		R:153 G:255 B:0		R:153 G:0 B:153
	R:90 G:84 B:110		R:255 G:255 B:0		R:255 G:255 B:255		
	R:0 G:204 B:153		R:255 G:0 B:102		R:128 G:128 B:128		

Рис.Б. 2.4. Колірна палітра



Рис. Б. 2.5. Оптимальний варіант художнього оформлення стіни приміщення їдальні гуманітарного корпусу Криворізького державного педагогічного університету



Рис. Б. 2.6. Проектований вигляд