

**МІНІСТЕРСТВО ОСВІТИ І НАУКИ УКРАЇНИ**  
**КРИВОРІЗЬКИЙ ДЕРЖАВНИЙ ПЕДАГОГІЧНИЙ УНІВЕРСИТЕТ**  
Факультет мистецтв  
Кафедра ДПМ та дизайну

«Допущено до захисту»  
Завідувач кафедри  
Томашевський В. В.  
«\_\_» \_\_\_\_\_ 20\_\_ р.

Реєстраційний № \_\_\_\_\_  
«\_\_\_\_» \_\_\_\_\_ 2020 р.

**ПРОЕКТУВАННЯ ТА ВИГОТОВЛЕННЯ ВКАЗІВНИКА ДЛЯ  
ФАКУЛЬТЕТУ МИСТЕЦТВ**

Кваліфікаційний проект студентки  
групи Д – 16  
освітньо-кваліфікаційний рівень  
«бакалавр»  
спеціальності 022 Дизайн  
Кузьмініх Марини Володимирівни  
Керівник: викладач Пляко Дмитро  
Анатолійович

Оцінка:  
Національна шкала \_\_\_\_\_  
Шкала ECTS \_\_ Кількість балів \_\_\_\_  
Голова ЕК \_\_\_\_\_  
(підпис) (прізвище, ініціали)  
Члени ЕК \_\_\_\_\_  
(підпис) (прізвище, ініціали)  
\_\_\_\_\_  
(підпис) (прізвище, ініціали)  
\_\_\_\_\_  
(підпис) (прізвище, ініціали)  
\_\_\_\_\_  
(підпис) (прізвище, ініціали)

## ЗМІСТ

<b>ВСТУП</b> .....	2
<b>РОЗДІЛ I. ТЕОРЕТИЧНІ ЗАСАДИ КОМПОЗИЦІЇ ТА ЗВ'ЯЗОК ЕЛЕМЕНТІВ ФОРМОУТВОРЕННЯ ТА ФУНКЦІЙ ІНФОРМАЦІЙНИХ ОБ'ЄКТІВ</b> .....	5
1.1 Теоретичні засади формоутворення та композиції у дизайн-проектванні. .....	5
1.2 Залежність використання форми від сприйняття людиною навігаційного об'єкту.....	11
Висновки до першого розділу.....	18
<b>РОЗДІЛ II. ПРОЕКТУВАННЯ ТА ВИГОТОВЛЕННЯ ВКАЗІВНИКА ДЛЯ ФАКУЛЬТЕТУ МИСТЕЦТВ</b> .....	20
2.1 Структура проектного процесу та виготовлення вказівника в матеріалі.....	20
2.2 Економічне обґрунтування.....	21
Висновки до другого розділу.....	21
<b>ЗАГАЛЬНІ ВИСНОВКИ</b> .....	23
<b>СПИСОК ВИКОРИСТАНИХ ДЖЕРЕЛ</b> .....	25
<b>ДОДАТКИ</b>	

## ВСТУП

**Актуальність теми** роботи зумовлена тим що, людина у своїй творчій діяльності спрямовує свій розвиток у двох напрямках – це прагнення відобразитись в образотворчому мистецтві (рисунок, живопис, скульптура) та прагнення до створення форм, яких не існує у природі, які з'являються за допомогою уяви і фантазії людей. Кожен раз виявляючи нові специфічні риси, ці два напрямки художньої творчості та ремесла людини проявляються на всіх ступенях розвитку людської культури і матеріального світу,

Призначення дизайну полягає в тому, щоб винаходити речі промислового виробництва, які були б гідними посередниками між виробником та споживачем. Дизайн покликаний здійснювати масовий культурно-естетичний зв'язок, щоб донести через засоби виробництва, побутові предмети, речі, які використовуються у повсякденному житті, певний тип естетичного смаку. Культурне ціннісне і гармонійне середовище, створене дизайнером, потребує багатоманітних підходів до забезпечення форм життєдіяльності, вимагає художніх та функціональних підходів до виготовлення культурних предметів, концептуальних парадигм культури, способів орієнтації.

Дизайн у вузькому значенні терміну — це творча проектна діяльність, що спрямована на розробку елементів предметно-просторового середовища життєдіяльності людини, які виготовлені індустріально, з високими споживчими властивостями й естетичними якостями. Художнє конструювання покликане до створення нових зручних якісних та привабливих предметів, якими користується людство у повсякденному житті. Художнє конструювання як метод дизайну передбачає розробку нової функціональної структури та пропонування нової художньо-проектної ідеї, її втілення та гармонійне, виразне оформлення предмета. Предмети, які є результатом діяльності дизайнера, повинні досконало виконувати своє практичне призначення, під час використання бути безпечними та зручними,

бути естетично привабливими, тобто мати інформаційно-виражальну форму і бути цілісними композиційно.

У розробці елементів предметно-просторового середовища велику роль відіграє композиція та формотворення. Функціональні призначення впливають на формоутворення інформаційних об'єктів як сукупність ергономічних естетичних та психологічних завдань.

Проблемі дизайну середовища, створення предметного простору присвячують свої наукові доробки: В. Ванслов, Ю. Борєв, С. Рапопорт та ін.

Актуальність проблематики зумовила вибір теми кваліфікаційного проекту: «Проектування та виготовлення вказівника для факультету мистецтв».

**Мета дослідження** – визначити роль навігаційних об'єктів у сучасному житті, зв'язок форми та функції та їх вплив на сприйняття людини; спроектувати та виготовити в матеріалі вказівник художньо-графічного відділення факультету мистецтв Криворізького державного педагогічного університету.

Відповідно до мети визначено **завдання дослідження**:

- 1) на основі дослідження теоретичних джерел та літератури визначити основні елементи композиції та формоутворення;
- 2) дослідити залежність поєднання форми та функції від сприйняття людиною у художньому проектуванні;
- 3) Виконати економічний розрахунок собівартості матеріалів та проектованого об'єкту;
- 4) Виготовлення вказівника для факультету мистецтв у матеріалі.

**Об'єкт дослідження**: елементи композиції та формоутворення у проектуванні навігаційного об'єкту.

**Предмет дослідження**: проектування та виготовлення вказівника художньо-графічного відділення факультету мистецтв.

Для досягнення мети дослідження було використано методи, зумовлені специфікою кваліфікаційного проекту, а саме синтез та аналіз теоретичних матеріалів, метод систематизації та типізації об'єктів дизайн-проекування.

**Практичне значення одержаних результатів** полягає у оновленні та виготовленні вказівного знаку для факультету мистецтв, результат чого буде використано у середовищі корпусу факультету.

Структура роботи складається зі вступу, двох розділів, висновків до них, загальних висновків, списку використаних джерел та додатків. Загальний обсяг роботи становить 33 сторінки, обсяг основного тексту – 22 сторінки.

## **РОЗДІЛ I. ТЕОРЕТИЧНІ ЗАСАДИ КОМПОЗИЦІЇ ТА ЗВ'ЯЗОК ЕЛЕМЕНТІВ ФОРМОУТВОРЕННЯ ТА ФУНКЦІЙ ІНФОРМАЦІЙНИХ ОБ'ЄКТІВ**

### **1.1 Теоретичні засади формоутворення та композиції у дизайн-проекуванні.**

Людина у своїй творчій діяльності спрямовує свій розвиток у двох напрямках – це прагнення відобразитись в образотворчому мистецтві (рисунок, живопис, скульптура) та прагнення до створення форм, яких не існує у природі, які з'являються за допомогою уяви і фантазії людей. На всіх ступенях розвитку культури і матеріального світу ці напрямки ремесла та творчості людини проявляються, виявляючи нові специфічні риси. З подальшим розвитком науки і техніки з'являлися нові винаходи, і кожен з них виражає у певній формі, сенсорній і чуттєвій, думку виробника. Це простежується в усіх предметах матеріального світу - будівлі, машини, транспорт, інструменти, побут, одяг. Людина повсякденно спостерігає в житті такі прості форми як коло, куб, циліндр, піраміда, які використовуються при виготовленні різних предметів. Таким чином виникає проблема поєднання простих форм - проблема композиції. [11]

Слово «композиція» з латинської означає твір, з'єднання, зв'язок, побудова, структура. І. Волкотруб в «Основах художественного конструирования» зазначав, що композиція - представляє собою форму, що має дещо замкнену поверхню і яка сприймається з усіх сторін. Виразність і ясність сприйняття композиції залежать від взаємозв'язку і розташування їхніх елементів, виду формоутворюючої поверхні, від точки спостереження. Сприйняття об'ємної форми залежить також від висоти горизонту. При низькому горизонті виникає враження її монументальності. З наближенням глядача до предмету збільшується перспективне скорочення граней (зорове спотворення). Об'ємна композиція завжди взаємодіє з оточуючим

середовищем. Вона може збільшувати або зменшувати виразність однієї і тієї ж композиції (фон середовища, освітлення). [4, с.19]

Через форму ми одержуємо повідомлення про зовнішність предмету і про місце, яке він займає в просторі. Таким чином, форма є дуже важливою просторовою характеристикою будь-якого предмету. Завдяки сукупності безсторонніх фізичних властивостей, форма викликає у спостерігача різні почуття. [16, с.32]

Формоутворення в дизайні - пошук у ході художнього проектування такого рішення виробу, при якому було б досягнуто спільність форми і змісту на основі правил технічної естетики.

Форма - просторова конструкція виробу як системи фізичних відносин точок, ліній, граней, кутів, поверхонь, форматів, що мають певний розмір. Звернемо увагу на важливіші з них, що допомагають створити художню виразність предмету.

Величина форми— це співвідношення її розмірів з розмірами інших форм при їх порівнянні. Це співвідношення встановлюється із загальноприйнятими одиницями вимірювання, наприклад, сантиметрами, метрами і так далі.

Геометричний вид форми— це характер її поверхні і співвідношення її розмірів по всіх напрямках розвитку форми. За останньою ознакою можна виділити:

- 1) лінійну форму— в ній одне якість вимірювання істотно переважає над останніми;
- 2) площинну форму— тут одне вимірювання значно менше двох останніх;
- 3) об'ємну форму— в якій всі три вимірювання приблизно рівні.

Масивність форми— у мистецтві це щільність заповнення форми. Масивність має два різних стани, між якими є багато проміжних варіантів: з одного боку — це форма, найбільш заповнена масою, з іншої — форма порожня. [10, с. 58]

Геометричний характер форми надає великий вплив на сприйняття масивності форми. Найбільш масивними сприймаються форми, в яких всі три вимірювання дуже близькі по своїх розмірах, це такі фігури як куб, куля. Тому, щоб масивність форми стала меншою, потрібно полегшити її та наблизити форму до лінійного характеру.

Матеріали, що мають крупні елементи фактури, видозмінюють геометричний вид форми.

Фактура— це характер будови поверхні форми, який може змінюватися від абсолютно гладкого до рельєфного. Фактура робить сильний вплив на сприйняття масивності форми — крупна поверхня візуально збільшує масу предмету. Від фактури залежить також світлотінь форми — чим більше за мікроформу поверхні, тим яскравіше стає світлотіньова гра.

Фактурою називається будова поверхні, або властива їй від природи, або отримана в процесі обробки.

Фактура буває зовсім гладкою, а буває рельєфною. У першому випадку величини елементів фактури невиразні, непомітні неозброєним оком, їх кількість на одиниці площі велика. У випадку рельєфних фактур кількість елементів значно менше, але їх величини досить великі.

Іноді елементи фактури бувають дуже великі та отримують значення незалежних форм. [24, с.97]

Характер поверхні матеріалу може викликати враження щільності або рихлості, тяжкості або легкості. Різні фактури по-різному взаємодіють з формою. Наприклад, виріб з довговорсового хутра додає формі костюма округлість, узагальненість. Найточніше, без спотворень характер форми передають гладкі фактури.

За способом віддзеркалення світла від поверхні предмету всі фактури діляться на:

- 1) шорсткі, такі, що мають досить крупні елементи, що створюють складну світлотіньову гру на поверхні;



2) матові, такі, що мають середні по величині елементи і розсіюючи світло під різними кутами (у таких випадках говорять ті, що «поглинають світло»);

3) глянсові, або настільки дрібні елементи, що дзеркально відображають, мають, що майже всі світлові промені, падаючі на поверхню, відбиваються під тим же кутом, під яким падають на неї. [24, с.105]

Різницю фактур ми сприймаємо не тільки візуально, але і на дотик, розрізняючи при цьому гладкі, слизькі, або зернисті, рельєфні поверхні.

Кожна фактура несе в собі ознаки певного емоційно-образного звучання. По силі дії на глядача фактури розрізняють пасивні, що мають майже однорідну нейтральну поверхню з дуже дрібними елементами, і активні, що мають складну рельєфну поверхню з крупними елементами. Активні фактури дуже декоративні і не потребують додаткової прикраси. Пасивні ж фактури є хорошим фоном для активних або для обробки.

Колір — мабуть, найвиразніша характеристика форми. Колір активно допомагає формуванню образного ладу форми. Колір форми впливає на сприйняття інших її властивостей. Так, наприклад, червоний і жовтий кольори візуально наближають предмет і збільшують його, а синій, відповідно, зменшує і видаляє. Форма, забарвлена в блакитний колір, сприймається легкою, прозорою, а коричневий колір додає формі масивність. [5, с.112]

Плавне з'єднання елементів форми, а також поступовий перехід одного напряму форми в інше називається пластикою. У оцінці пластичного характеру форми велике значення мають лінії, цю форму що створюють. Напрямок руху поверхні форми визначається зміною силуетних і конструктивних ліній.

Пластика — це властивість форми, що диктує її образний лад і залежне від безлічі чинників. Найважливішими з них є пластичні властивості матеріалів, з яких цей виріб створений. Одні матеріали здатні зберігати задану

форму без підтримуючих каркасів, інші створюють нестійку рухому форму, що постійно змінюється. [8]

В основі сприйняття об'ємно-просторових форм лежать властивості, властиві всім архітектурним обсягам і використовувані в архітектурній композиції. Ці властивості наступні: геометричний вид; положення в просторі; величина; маса; фактура; світло; колір.

Вид форми композиційного елемента визначається:

- 1) стереометричним характером обриси поверхні фігури;
- 2) співвідношенням розмірів форми за трьома координатами.

Композиційні елементи за характером стереометричного обриси умовно можна розділити на кілька груп.

- 1) до першої групи належать форми, утворені паралельно - перпендикулярними площинами, - куб і паралелепіпед;
- 2) до другої групи відносяться форми, утворені площинами і мають неперпендикулярні грані, – піраміди, призми, багатогранники;
- 3) третя група включає всі тіла обертання і форми, утворені криволінійними поверхнями, – куля, циліндр, конус, форми з параболічними і гіперболічними поверхнями та інші;
- 4) до четвертої групи можна віднести незліченну кількість складних стереометричних фігур, що мають прямолінійні і криволінійні поверхні.

В архітектурній композиції найбільш уживана перша група фігур – куби і паралелепіпеди. Це пояснюється наступними обставинами:

1) прямокутні елементи найбільш зручні для організації життєвих процесів і орієнтації людини у просторі;

2) прямокутні елементи легко з'єднуються в групи;

3) внутрішній простір прямокутних елементів неважко розділити на подібні простору меншого розміру;

4) вертикальні і горизонтальні площини цих елементів відповідають найбільш розвиненою конструктивної стійко - балкової системі. [15, с. 47]

Форми інших стереометричних тіл важче поєднуються між собою. Їх застосування ефективно в особливих випадках, при організації одиничних великих просторів. Форма композиційного елемента в залежності від співвідношень величин вимірювань за трьома координатами може бути об'ємною, площинною і лінійною.

Об'ємна форма характеризується відносною рівністю величин за трьома координатами. Найбільш типові об'ємні форми – куб, куля. В цих фігурах вимірювання за трьома напрямками рівні.

Площинна форма характеризується розвиненістю за двома координатами при підлеглий третій. Найбільш типовим прикладом є площинний паралелепіпед.

Лінійна форма характеризується переважанням якогось одного виміру над двома іншими. [9, с.95]

Становище форми в просторі ця властивість визначається по відношенню до осей координат (горизонтальні: X і Y; вертикальна: H), до глядача, до інших форм. По розташуванню між собою форми можуть перебувати:

- 1) на деякій відстані;
- 2) примикати один до одного;
- 3) врізатися один в одного.

Найбільш активно взаєморозташування в композиції – врізка одного елемента в інший. Найбільш пасивно – примикання. [20, с.56]

Величина форми розглядається як співвідношення протяжності форми за трьома координатами, як співвідношення двох чи більше форм між собою і по відношенню до людини.

Отже, композиційне формоутворення як категорія художньої діяльності виражає процес становлення та творення форми, просторової організації елементів виробу, засоби і методи якої пов'язують людину з річчю. Композиційними елементами формоутворення є форма, об'єм, лінія, рух,

простір, площа, колір, світло, звук, геометричний вид, конструкція, маса, силует, фактура, колір. По характеру поверхні форма може мати безліч варіантів: поверхня може бути плоскою, криволінійною, опуклою, увігнутою, ступінчастою і так далі.

## **1.2 Зв'язок елементів формоутворення та функцій інформаційних об'єктів.**

Людина існує на планеті, який не є чимось абсолютним і однорідним. У просторі, в якому вона існує, завжди виникає перед нею щось відривчасте, поділене на окремі об'єкти: небо, Сонце, земля, дерево, камінь тощо. Кожна з всіляких форм несе в собі щось не повторне і самобутнє.

Форма предмета у загальному значенні є його зовнішнім виглядом. Латинське слово *forma* і означає власне «зовнішність». Форма предмету - це зовнішній обрис певного об'єкта, який ґрунтується на особливих внутрішніх конструктивних характеристиках. Форма є найбільш інформаційною та стійкою ознакою кожного елемента предметного середовища, яке оточує людину. [19, с. 33]

Сприйняття якоїсь предметної форми є виділенням даного предмета з фону, тобто оточуючих його різноманітних об'єктів. Це, передусім, означає фіксування властивого саме йому обрису - контуру або силуету. Контур (від франц. *contour*) - це лінійний обрис предмета, який окреслює його форму. Силуетом (від франц. *silhouette*) називається обрис предмета, що є його площинним однотонним зображенням. [1, с.23] Іншими словами, фіксування форми певного предмета є окресленням меж усіх його просторових елементів цього предмета, котрі відмінні між собою за яскравістю, кольором, текстурою матеріалу, розміщенням відносно один одного. Сприйняття залежить перш за все від тієї системи, в якій предмети розглядаються а також від попереднього досвіду інтересів і практичних цілей суб'єкта.

Людина споглядає і використовує не тільки готові, поширені в природному середовищі, предмети, а й активно створює принципово нові об'єкти та споживає їх. Поряд з природними предметними формами побутують рукотворні - штучні, форми. І не завжди естетичне споглядання останніх приносить радість і задоволення, оскільки багато з них не є гармонійними, досконалими, принадними.

Гармонією (від грец. *harmonia* - "зв'язок", "домірність", "стрункість") називається домірність частин і цілого, органічне поєднання усіх компонентів у щось цілісне, єдине, довершене, досконале. В природному середовищі дисгармонійність - явище досить рідкісне, пов'язане насамперед з народженням чогось нового та занепаду старого. Тому природні форми є гармонійними. Штучні ж предметні форми (технічні та художні) далеко не завжди створюються на засадах гармонії. [2, с.27]

При створенні нових штучних предметних форм необхідно враховувати не тільки внутрішню, а й зовнішню її гармонійність. Внутрішня гармонійність форми характеризує конструктивно-функціональну узгодженість усіх складових предмета (як рукотворного, так і природного за походженням). Вона виражає досконалість об'єкта на рівні його внутрішньої організації: наявних елементів та зв'язків між ними. А зовнішня гармонійність проявляється через взаємодію предмета з навколишнім середовищем. Це "невипадання" об'єкта з "функціональних ланцюжків" свого предметного оточення. [14, с. 64]

В умовах масового, серійного виробництва необхідних для життя предметів сучасний українець часто постає перед вибором: придбати непоказні на вигляд, але практичні і довговічні вітчизняні товари, або ж надати перевагу привабливим "одноразовим" - дешевим та неякісним, іноземним. Інша ситуація спостерігається в так названих розвинутих країнах світу. Європейські споживачі, наприклад, більш перебірливі, вони націлені на "якість життя". Їх цікавить ціна, технологічна досконалість, рівень

"комфортності" - зручності та принадності, запропонованої предметної форми. І якість товару не мислиться без його естетичної привабливості.

Зараз в усьому світі спостерігається тенденція зростання попиту на дизайнерські послуги, їх вартість обов'язково закладається у вартісну структуру товарів. Якісним вважається той предмет, який одночасно є конструктивно, функціонально та естетично досконалим. Штучна предметна форма має бути гармонійною. Саме тоді вона оцінюватиметься одночасно корисною і привабливою, тобто викликатиме споживацький інтерес. [18, с.55]

У наш час основними напрямками сучасної дизайнерської діяльності є: художнє конструювання та проектування нових предметних форм; стилізація і декорування наявних статичних, об'ємно-просторових форм; стилізація та художнє оформлення динамічно-процесуальних дій з предметними формами.

Художнє проектування і конструювання покликане створювати нові зручні, естетично привабливі, технологічно досконалі на даний момент розвитку науки і техніки предмети, котрі потрібні сучасній людині. Від дизайнера вимагається розробка предметної форми, яка одночасно є конструктивно довершеною, зручною при функціонуванні і "зручною" для людського ока. У неї мають бути вдалі розміри, домірні і пропорційні складові, оригінальний обрис, приємне забарвлення, "узгоджені з модою" якості. [23, с. 35] Тобто, художнє конструювання та проектування є процесом створення конструктивно досконалих предметів, яким притаманні функціонально корисні властивості, доповнені естетично цінними характеристиками.

Архітектурно-композиційний дизайн дбає про розробку оригінального екстер'єру, тобто зовнішнього вигляду, будівель та проектування архітектурних ансамблів. Невід'ємною частиною архітектурного та дизайнерського проектування об'єктів оточуючого середовища є розроблення систем візуальної інформації та орієнтації. Насамперед навігаційні елементи мають орієнтувати всіх учасників міського руху, це і є її найголовніша функція. Навігація має бути зрозумілою, чіткою, стильною. Ці носії нічим не

відрізняються від рекламних банерів і мають чіткі вимоги у розмірах, кольорах, форматах тексту та розміщення. [25, с.78]

З технічної точки зору різноманітність матеріалів, які застосовуються, диктує певні вимоги як до розмірів носія інформації, так і до шрифтів, що використовуються на ньому. Важливим параметром, під час створення навігаційних продуктів, є відстань від очей людини до покажчика. Для таких вимірів є ціла низка формул і розрахунків. Найвідомішою залишається формула Пола Міксенара ( $R=x/2,25$  R – дистанція читання в метрах; x – висота літери в міліметрах).

Є такі шрифти, які відразу створювалися для певного виду навігаційних систем. Frutiger, Clearview, Gill Sans, Meta, DIN і звичайно Helvetica – найвідоміші. У Вікіпедії є цікава стаття зі списком шрифтів і країн, в яких вони застосовуються для навігації. В Україні вже є успішні розробки і застосування шрифтів. [6, с.57]

Зрозуміло, що певні шрифти підходять краще або гірше, і водночас ідеального шрифту для навігації не існує. Самі шрифти можуть наноситися фарбою, виготовлятися і переноситися плівкою, вирізатися із пластику або металу, виготовлятися шляхом лиття, карбуватися, збиратись зі світло-елементами або створюватися за допомогою трафарету. Ці особливості обов'язково враховуються під час розробки навігаційного носія. З дизайнерської точки зору, не потрібно використовувати акцидентні шрифти і геометричні гарнітури або шрифти з дуже закритими символами. Акцидентні шрифти видаються гарними на декоративних вивісках, але читабельність в міській навігації важливіша за декоративність та унікальність напису. Геометричні шрифти мають дещо зайву схожість між літерами та інколи завелику різницю в ширинах.

Більшу частину інформації ми сприймаємо візуально, і колір у міському середовищі відіграє важливу роль. У кожній країні є сталі кольорові системи, основою яких є базові, всім відомі кольори. Весь сенс закладений в інтеграцію

кольору та його роботу з навколишнім простором. Привернути увагу, залишитися нейтральним, сигналізувати небезпеку або вказати напрямок. Усі ці завдання з легкістю виконує «колір». У міській навігації рідко використовують зелені та коричневі кольори. [13, с.26] Це обумовлено слабкою контрастністю з озелененням на вулицях і традиційною кольоровою гамою міських будівель.

Розглядаючи функціональні призначення як формоутворюючий фактор, слід звернути увагу на те, що «форма не слідує конструкції та функції, а виростає на їх основі, являючи собою культурний сенс і забезпечуючи комунікацію між людьми» . [3, с.125] Отже, в якості функцій дизайнерської форми постає весь спектр покладених на неї завдань. Виділяючи головним призначенням об'єктів медіа-дизайну – інформувати, усвідомлюємо, що їх естетичні, психологічні, семантичні та соціокультурні функціональні навантаження є не менш відповідальними.

Важливим є додати, що особливості сприйняття людини будуть обумовлені й тими чи іншими особливостями самих інформаційних об'єктів. Так, сприйняття нерухомої (статичної) двомірної чи трьох мірної форми відрізнятиметься від сприйняття динамічного об'єкту чи форми, яка поєднує у собі рухомі та статичні елементи, від форми, котра світиться чи має певні особливості щодо способу передачі кольору. Для подальшої зручності розгляду означених факторів сприйняття їх поділяють на дві групи: фізіологічні; емоційно-психологічні. Фізіологічні фактори сприйняття інформаційних об'єктів представлені сенсорним сприйняттям людського організму як комплекс стійких чуттєво-зорових реакцій на об'єкти, які потрапляють в поле зору людини. Емоційно-психологічні фактори сприйняття інформаційних об'єктів людиною обумовлені механізмом опрацювання інформації та особливостями етапів даного процесу. [28, с.62]



Кожна деталь інформаційних об'єктів впливає на людину, яка бачить їх. Всі форми можна поділити на три основні категорії: геометричні, абстрактні та органічні. Кожен з них викликає певні психологічні асоціації.

Геометричні форми виглядають занадто штучно. Математичні квадрати та ідеальні кола, як і ромби, не народжуються в природі. Саме тому ці форми дають відчуття порядку та сили. *Квадрати та прямокутники* асоціюються зі стабільністю, надією, силою та порядком. Подумайте про цеглини, які використовуються для будівництва міцних та стійких будівель. *Кола* символізують нескінченність. Тому коло – це чудовий вибір для вираження гармонійності об'єкту, який означав би єднання та безкінечність. *Вигини* – це більш жіноча форма, тому кола підкреслюють певну м'якість та жіночність. *Трикутники* – це направлена форма. Залежно від їх положення, в них закладають різне значення. Перевернуті трикутники означають нестабільність. Трикутники, що направлені вліво або вправо означають певний рух або напрямок.

Абстрактні або символічні форми – це спрощені форми, які мають певну ознаку в певній культурі. Оскільки у символів існує чітке та загальне значення, вони вважаються візуальною мовою. *Зірки* говорять про релігію, патріотизм і шоу-бізнес. *Серця* асоціюються, певна річ, з коханням, відносинами та шлюбом. Розбиті серця – з печаллю та розлученням. *Стріли* означають напрямок, рух та подорожі. [22, с.153]

До органічних форм відносяться форми предметів, які можна зустріти в природі (каміння, листочки, краплі, тощо) *Природні форми* такі, як листки, трава, вода та дерева, як правило, заспокоюють людину, що дивиться на такий елемент. Тому такі елементи часто можна побачити в логотипах СПА та інших закладів, що надають медичні чи косметологічні послуги. *Форми з зубчиками* можуть викликати хвилювання, форми з округлими кінцівками, натомість, заспокоюють людину. [17, с. 54]

Таким чином, на формоутворення інформаційних об'єктів впливають їх функціональні призначення як певна сукупність утилітарних (інформування, орієнтація, реклама) та художньо-психологічних (створення сприятливого естетичного враження та психологічного відчуття, вираження внутрішньої та зовнішньої семантичної цілісності, забезпечення можливості соціальної та культурної комунікації між людьми і предметно-просторовим середовищем) завдань. Прагматично-утилітарні функції таких об'єктів формуються в межах містобудівного та ергономічного підходів щодо їх вирішення й обумовлюються фізіологічними та емоційно-психологічними факторами їх сприйняття. Так, врахування сенсорних особливостей (в першу чергу, зорових) людського організму, динаміки об'єкту чи суб'єкту споглядання, зовнішніх обставин оточуючого середовища, матеріально-технологічних умов вноситиме в процесі проектування характерні корекції у взаємовідносини функції та форми.

### **Висновки до першого розділу**

У загальному значенні слова композиція — це головний організуючий елемент абсолютно будь-художньої форми. Саме його завдання — надати творінню цілісність і єдність, показати думку художника зрозумілою і закінченою, підкорити всі компоненти твору, скласти їх в систему.

Види композицій в живопису, образотворчому мистецтві, пов'язані з чітким розміщенням змальованих предметів у просторі, гармонійним співвідношенням обсягу, розміру, світла і тіні. В інших областях мистецтва є свої складові композиції.

Композиційне формоутворення як категорія художньої діяльності виражає процес становлення та творення форми, просторової організації елементів виробу, засоби і методи якої пов'язують людину з річчю. Композиційними елементами формоутворення є форма, об'єм, лінія, рух,

простір, площина, колір, світло, звук, геометричний вид, конструкція, маса, силует, фактура, колір.

По характеру поверхні форма може мати безліч варіантів: поверхня може бути плоскою, криволінійною, опуклою, увігнутою, ступінчастою і так далі.

Формоутворення в дизайні - пошук в процесі художнього проектування такого рішення виробу, при якому було б досягнуто єдність форми і змісту на основі вимог технічної естетики.

Функціональні вимоги, які сформувалися в контексті ергономічного підходу щодо вирішення інформаційних об'єктів, визначаються сукупністю різних факторів сприйняття їх людиною разом з їх безпосереднім оточенням.

## **РОЗДІЛ II. ПРОЕКТУВАННЯ ТА ВИГОТОВЛЕННЯ ВКАЗІВНИКА ДЛЯ ФАКУЛЬТЕТУ МИСТЕЦТВ**

### **2.1 Структура проектного процесу та виготовлення вказівника в матеріалі**

Вказівник – окремо встановлена стаціонарна спеціальна конструкція, яка несе незамінну інформацію щодо розміщення об'єкту, що має зовнішні поверхні для розміщення інформації. На сьогодні існує багато вуличних навігаційних вказівників, які можуть встановлюватися, підвішуватися, приклеюватися. В основі кваліфікаційного проекту була поставлена мета розробити проект та виготовити новий вказівник для факультету мистецтв. Для виконання завдання було проведено аналіз попереднього об'єкту, ознайомлення з існуючими українськими аналогами, визначена концепція проекту, вибір матеріалу, та виготовлення об'єкту.

Проаналізувавши дизайн попереднього вказівника, було розроблено два типи форми – один простий прямокутний, а інший – вигнутий з одного боку, що несе у собі концепцію пластичних ліній у творчості. На основі ескізів було вирішено використати більш просту та стійку конструкцію задля більшої стійкості та попередження ушкоджень у подальшому користуванні. Було обрано кольорову гаму у стилі Криворізького Державного Педагогічного Університету – синій та білий. Також через те, що навколишнє середовище має зелені кольори рослин, коричневий – закладу, і навіть червоний колір квітів, ці кольори використані з метою виділити об'єкт на фоні навколишнього середовища. Задля більш швидкого зорового сприйняття була розміщена мінімальна кількість шрифтової та графічної інформації, а саме назва та емблема факультету мистецтв.

Для виготовлення об'єкту використовувався пластик ПВХ площиною 2,05x1,5 м та плівка оракал синього та білого кольору.

## 2.2 Економічне обґрунтування проекту

Виготовлення в матеріалі вказівника факультету мистецтв передбачало їх економічне обґрунтування.

До складу матеріальних витрат на розробку об'ємно-просторової композиції включається вартість сировини та основних матеріалів, що утворюють основу виготовленого знаку. Було вирішено використувувати пластик ПВХ товщиною 4мм.

ПВХ (Полівінілхлорид) – матеріал, який відрізняється хімічною стійкістю до лугів, мінеральних олій, багатьох кислот і розчинників. У чистому вигляді не підтримує горіння на повітрі та володіє низькою холодостійкістю.

У мережі магазинів матеріалів для реклами «Plastics» Спінений ПВХ типу економ товщиною 4мм та площею 3050x1220 мм коштує 252.54 грн, а типу преміум площею 3050x2050 мм – 1816.58 грн. У магазині «Рекламист» ПВХ м2 коштує 236 грн. Плівка Оракал коштує 111 грн за м2.

За розрахунками повна сума витрачених коштів на дипломний проект становить 617 грн. (див. Табл. 1.1)

*Таблиця 1.1*

### Економічні розрахунки собівартості виробу

Матеріал	Кількість	Ціна
Пластик ПВХ	2.05x1.5	314 грн
Клей Cosmofen Plus HV 200гр прозорий	1 шт	120 грн
Канцелярський ніж	1 шт	35 грн
Плівка Oracal кольорова	2.05x1.5	148

## Висновки до другого розділу

У другому розділі описано процес розробки дизайну та виготовлення у матеріалі вказівника. Починаючи з розробки варіантів ескізної частини і закінчуючи виготовленням у матеріалі. Дане завдання дає змогу побачити творчий розмах, відображує вміння творчо та креативно мислити, використання теоретичних знань та вмінь на практиці, навички роботи з різними дизайнерськими програмами.

Завдання поставлене на максимально творче виконання, а також вільне інтерпретування та обґрунтування варіанту вибраної ідеї. Відображення власного потягу та смаку до подачі задля розуміння глядачів. Реалізація проекту передбачала виконання запланованих операції, здійснення самоконтролю та оцінки якості виробу. Технологічний етап передбачав декілька стадій: виконання операцій, передбачених технологічним процесом; самоконтроль діяльності; дотримання технологічної, трудової дисципліни, культури праці тощо.

Реалізований виріб у матеріалі відповідає технологічним, економічним, екологічним вимогам, що висуваються до дизайну елементів екстер'єру загального користування та задовольняє вимоги замовника.

## ЗАГАЛЬНІ ВИСНОВКИ

Проблема оновлення навігаційного знаку на території художньо-графічного відділення Криворізького Державного Педагогічного університету визначила тему кваліфікаційного проекту. Під час виконання проекту було зосереджено увагу на концепції простих форм у дизайні середовища. На основі аналізу літературних джерел, ми з'ясували, що композиційними елементами формоутворення є форма, об'єм, лінія, рух, простір, площина, колір, світло, звук, геометричний вид, конструкція, маса, силует, фактура, колір. По характеру поверхні форма може мати безліч варіантів: поверхня може бути плоскою, криволінійною, опуклою, увігнутою, ступінчастою і так далі.

Також ми дослідити залежність використання форми від сприйняття людиною навігаційного об'єкту, тобто сприйняття нерухомої (статичної) двомірної чи трьохмірної форми відрізнятиметься від сприйняття динамічного об'єкту чи форми, яка поєднує у собі рухомі та статичні елементи, від форми, котра світиться чи має певні особливості щодо способу передачі кольору. Фактори сприйняття поділяють на дві групи: фізіологічні; емоційно-психологічні. Всі форми можна поділити на три основні категорії: геометричні, абстрактні та органічні. Кожен з них викликає певні психологічні асоціації.

У другому розділі було розглянуто процес розробки та виготовлення навігаційного вуличного знаку та економічне обґрунтування даного проекту, включаючи роботу з матеріалом.

З'ясовано, що при роботі з ескізною частиною та матеріалом необхідно враховувати усі фактори, які впливають на функції та якість виготовленого вказівного знаку, що формує його як об'єкт гармонійного сприйняття з навколишнім середовищем.

Зважаючи на зазначене вище, робимо висновок, що в ході дослідження та виготовлення навігаційного об'єкту досягнена мета дослідження, та виконані поставлені завдання.

Практичний досвід проектування та виготовлення наочно-методичних матеріалів у матеріалі буде корисним у подальшій роботі за спеціальністю.



## СПИСОК ВИКОРИСТАНОЇ ЛІТЕРАТУРИ

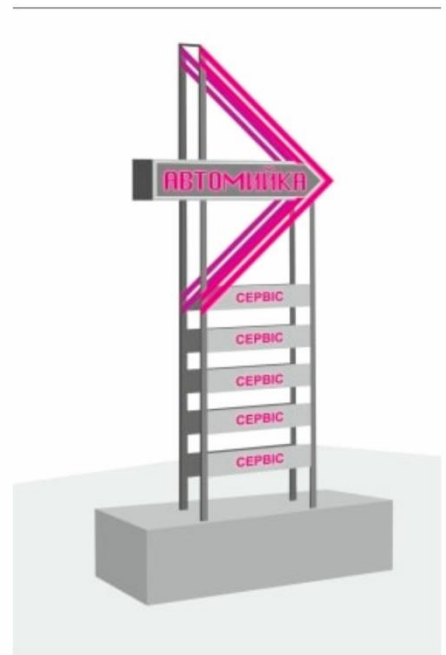
1. Аронов В. Р. Форма. Цвет. Динамика: уникальный дизайн как тема художественно-конструкторской выставки. В. Р. Аронов. Техническая эстетика. 1979. № 6. 20-24 с.
2. Борев Ю. Б. Эстетика. 03-е изд. М. : Политиздат, 1981. 399 с.
3. Ванслов В. В., Гавриляченко С. А., Шепелев Л. В. Проблемы композиции. М.: Изобразительное искусство, 2000. 64 с.
4. В  
о  
л  
о  
у  
И
5. Грибер Ю.А. Теория цветового проектирования городского пространства: Монография. 2018. 52 с.
6. Жердев Е. В. Чепурова О. Б., Шлеюк С. Г., Мазурина Т. А. Формальная композиция. Творческий практикум по основам дизайна. Оренбург : Университет, 2014. 255 с.
7. Жук М. Й. Методологія дизайн-проектування в контексті професійного становлення майбутнього дизайнера середовища. Дизайн і дизайн-освіта. №4. 2013. 15 с.
8. Иконников А. В. О „правдивости” форм предметно-пространственной среды. Техническая эстетика. 1981. № 6. 6-11 с.
9. Левчук Л. Т. Основы эстетики: навч. посіб. К. : Вища шк., 2000. 271 с.
10. Мамугина В. П. Рисование геометрических форм и композиций: Основы разраб. объектив. наб. кон. Гр. и др. в. ин. гос. ун-та. Ленинский художественный университет. 2009. 32 с. Зерраб и доп. Киев: Выща школа, 1988. 191 с.: ил.
11. Медведев В. Ю. Сущность дизайна: теоретические основы дизайна : учеб. Пособие. 3-е изд., испр. и доп. СПб. : СПГУТД, 2009. 12 с.
12. Минервин Г. В. Основные задачи и принципы художественного проектирования. Дизайн архитектурной среды. Учебное пособие. М.: Архитектура - С, 2004. 96 с.

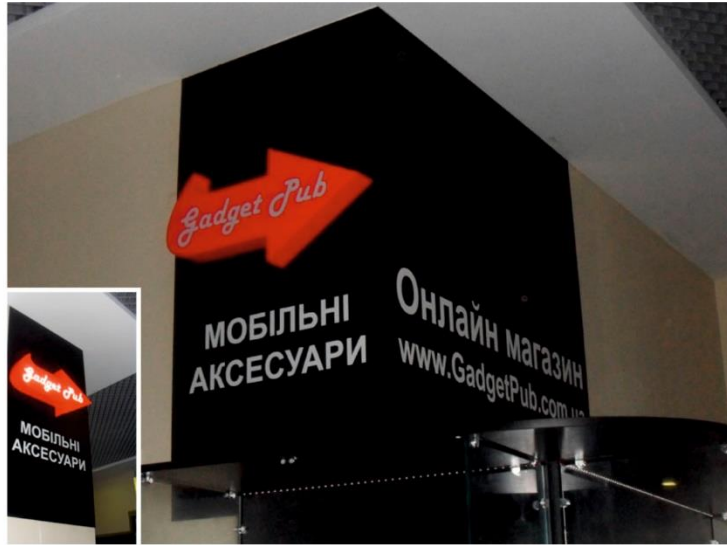
13. Панкратов Ф. Г. Рекламная деятельность / Ф. Г. Панкратов, В. Г. Шахурин. М. : Арт - город, 2005. 56 с.
14. Потаев Г.А. ,Мазаник А. В., Нитиевская Е. Е. Архитектурно-ландшафтный дизайн: теория и практика : учеб. пособие; под общ. ред. Г.А. Потаева. 2-е изд. М.: ФОРУМ: ИНФРА-М, 2018. 78 с.
15. Глазычев В.Л. О дизайне. Москва : Издательство «Искусство». 1970, 191 с.
16. Рэнд Пол. Дизайн: Форма и хаос. М. : Изд. Студии Артемия Лебедева, 2013. 237 с.
17. Сергеєва Н. В. Інформаційні об'єкти у середовищі міста: дослідження аспектів розгляду проблеми/ Вісник ХДАДМ. № 2. Харків, 2007. 120-129 с.
18. Сергеєва Н. В. Дизайн інформаційних об'єктів у середовищі міста: спробавизначення. Дизайн-освіта 2007. Вісник ХДАДМ. № 7. Харків, 2007. 110-115 с.
19. Степанов А. В., Малыгин В. И. , Иванов Г. И. Объёмно-пространственная композиция: учебник для вузов. М. : Архитектура– С, 2007. 232 с.
20. Турчин В. В. Особливості формування проектно-образного мислення дизайнера: Автореф. дис. ... канд. мистецтвознавства: 05.01.03/ ХДАДМ, Харків, 2004. 20 с.
21. Тимофієнко В. І. Архітектура і монументальне мистецтво: Терміни та поняття. К.: Видавництво Інституту проблем сучасного мистецтва, 2002. 283 с.
22. Устин В. Б. Визуальная информация в эстетическом формировании городской среды (опытисследования художественногорешения информационных систем). Дис.... канд. искусствоведения. М., 1984. 173 с.

23. Хорст. Ф. Рациональное использование внутреннего пространства. М. : Внешсигма, 1997. 93 с.
24. Чернышев О. В. Формальная композиция: Творческий практикум по основам дизайна. Мн. : Харвест, 1999. 312 с.
25. Шимко В.Т. Архитектурно-дизайнерское проектирование. Основы теории. Москва: АрхитектураС, 2006. 296 с.
26. Шимко В.Т. Основы дизайна и средовое проектирование: учеб. пособие для сред. спец. учеб. заведений архитектурного профиля. Москва: Архитектура-С», 2004; 2005. 160 с.
27. Шорохов Е. В. Композиция. М.: Просвещение, 1986. 94 с.
28. Якобсон П. М. Психология художественного восприятия. Москва : Искусство, 1964. 84 с.
29. Яковлев М. І. Композиція + геометрія. К. : Каравела, 2007. 240 с.
30. [Электронный ресурс] / Режим доступа: <https://cih.ru/ab/b44.html> / Гармония формообразования в архитектуре и в живой природе.

## Додаток А

Приклади виконання вказівників до різних підприємств та установ







## Додаток Б

Варіанти пошуку проектування вказівника для художньо-графічного відділення факультету мистецтв







## Додаток В

Кінцевий варіант проектування вказівника для факультету мистецтв

