

МІНІСТЕРСТВО ОСВІТИ І НАУКИ УКРАЇНИ
ДЕРЖАВНИЙ ВИЩИЙ НАВЧАЛЬНИЙ УНІВЕРСИТЕТ

Факультет мистецтв
 Кафедра ДПМ та дизайну

«Допущено до захисту»

Завідувач кафедри

_____ Томашевський В.В.

Реєстраційний № _____

« ____ » _____ 20 ____ р.

« ____ » _____ 20 ____ р.

Кваліфікаційна робота на тему:

**ПРОЕКТУВАННЯ ТА ВИГОТОВЛЕННЯ ЕЛЕМЕНТУ ІНТЕР'ЄРУ В
 НАВЧАЛЬНІЙ АУДИТОРІЇ З ЕТНОДИЗАЙНУ**

Кваліфікаційна робота студента(ки)

групи Д-15

ступінь вищої освіти бакалавр

спеціальності 022 Дизайн

Павлюк Анастасія Євгеніївна

Керівник к. пед.. наук

Ейвас Лариса Феліксівна

Оцінка:

Національна шкала _____

Шкала ECTS _____ Кількість балів _____

Голова ЕК _____

(підпис) (прізвище, ім'я)

Члени ЕК _____

(підпис) (прізвище, ім'я)

_____ (підпис) (прізвище, ім'я)

_____ (підпис) (прізвище, ім'я)

_____ (підпис) (прізвище, ім'я)

Кривий Ріг 2019

ЗМІСТ

ВСТУП	4
РОЗДІЛ 1. ІСТОРИКО-ТЕОРЕТИЧНІ ОСНОВИ ПРОЕКТУВАННЯ ТА ВИГОТОВЛЕННЯ МЕБЛІВ ЯК ЕЛЕМЕНТІВ ІНТЕР'ЄРУ	6
1.1. Історія розвитку меблів – складової середовища існування людини.....	6
1.1.1. Вимоги до меблів за експлуатаційними якостями.....	6
1.1.2. Характеристика меблів за конструктивно-технологічними особливостями.....	10
1.1.3. Різновиди меблів за стильовими характеристиками	14
1.2. Класифікація меблів. ДСТУ та сучасні різновиди дизайнерської шафи.....	18
Висновки до розділу 1.....	20
РОЗДІЛ 2. КОНСТРУКТИВНО-ПРАКТИЧНА ЧАСТИНА: ВИГОТОВЛЕННЯ ШАФИ ДЛЯ НАВЧАЛЬНОГО ПРИМІ- ЩЕННЯ	22
2.1. Передпроектний аналіз конструктивно-технологічних різновидів сучасних шаф	22
2.2. Особливості графічного виконання ескізів та креслень шафи.....	24
2.3. Економічне та екологічне обґрунтування проекту.....	25

2.4. Технологічні етапи виготовлення шафи в обраних матеріалах.....	26
Висновки до розділу 2.....	29
ВИСНОВКИ.....	30
СПИСОК ВИКОРИСТАНОЇ ЛІТЕРАТУРИ.....	31
ДОДАТКИ.....	34
Додаток А.....	34
Додаток Б.....	40

ВСТУП

Сучасні дизайнери інтер'єру все більшу увагу звертають не тільки на питання краси та естетики, оригінальності приватних інтер'єрів але й створюють ергономічно виважені та зручні навчальні інтер'єри, проектують та виконують їх предметне наповнення. В цьому сенсі актуальною проблемою є дослідження меблів як атрибуту інтер'єру, зокрема навчальних приміщень.

Зважаючи на це, теоретичні дослідження в галузі розвитку мистецтва виготовлення меблів, аналіз їх стильового розвитку в історичному розрізі, зміни вимог до користування меблями та розвиток їх видів та типів за конструктивно-технологічними характеристиками є актуальними у наш час.

Оригінальні за конструкцією шафи, виконані в різноманітних стилях та новітніх матеріалах надають не тільки побутовим, але й навчальними приміщеннями виразності та затишку; сприяють спокійній, емоційно врівноваженій робочій атмосфері; вможливають ергономічне зберігання предметів для уникнення безладу та зорового перенавантаження інтер'єру. Використання новітніх композитних меблевих матеріалів робить помешкання екологічним, підкреслює його статус, призначення.

Індивідуально-спрямоване, спеціалізоване проектування предметного наповнення інтер'єру із врахуванням вимог замовника та завдань функціонального характеру разом із питаннями естетики є головним завданням дизайнера інтер'єру.

Виходячи з цього, **метою дослідження** є – на основі аналізу історії, теорії та практики дизайну меблів здійснити проектування та виготовлення експериментального зразку елемента навчального інтер'єру (шафа-стелаж).

Для реалізації мети були поставлені конкретні дослідні **завдання**, а саме:

1. Охарактеризувати історичні засади виникнення меблів (за експлуатаційними, конструктивно-технологічними та стильовими властивостями).

2. З'ясувати класифікацію та типологію сучасної меблевої продукції, зокрема систем для зберігання предметів (шаф-стелажів).
3. Проаналізувати аналоги інтер'єрної меблевої продукції.
4. Використати методи та прийоми проектної роботи для розробки дизайну шафи-стелажу як елементу інтер'єру.

Об'єкт дослідження – теорія та практика дизайну інтер'єру.

Предмет дослідження – проектування та виготовлення шафи як елементу навчального інтер'єру.

Для досягнення мети дослідження використано методи, які зумовлені специфікою кваліфікаційної роботи: загальнонаукові методи (аналіз і синтез, зіставлення, узагальнення тощо); конкретно-наукові (метод передпроектного та проектного аналізу).

Практичне значення: полягає у можливості використання теоретичних напрацювань та практичного добутку в процесі навчання студентів спеціальності Дизайн, спеціалізації Дизайн інтер'єру.

Структура роботи. Робота складається зі вступу, двох розділів, висновків, списку використаної літератури. Загальний обсяг дослідження становить 43 сторінки, з яких 30 сторінок основного тексту.

РОЗДІЛ 1. ІСТОРИКО-ТЕОРЕТИЧНІ ОСНОВИ ПРОЕКТУВАННЯ ТА ВИГОТОВЛЕННЯ МЕБЛІВ ЯК ЕЛЕМЕНТІВ ІНТЕР'ЄРУ

1.1. Історія розвитку меблів – складової середовища існування людини

1.1.1. Вимоги до меблів за експлуатаційними якостями

Розвиток меблів, їх типів відбувався поступово, відповідно до потреб людини. Такі експлуатаційні якості як зручність, стійкість до механічних пошкоджень з одного боку, та історичних поступ культури та мистецтва, формування нових стилів вплинули на появу різновидів столів, шаф, стільців та інших предметів інтер'єру.

Так найдавнішою державою, зразки меблів якої збереглися до нашого часу, був Єгипет. Ця країна широко використовувала деревину для своїх потреб, вивозячи її з сусідніх країн. Давньоєгипетські меблі виготовлялися майже повністю з дерева. Єгипетське ліжко являє собою вигнуту посередині раму з невеликою спинкою в основі голови (Додаток А, рис. А.1).

У остоточному оздобленні скринь та комодів використовувалася техніка лакування, завдяки чому не з'являлися тріщини на поверхні деревини, і меблі не псувалися протягом тисячоліть. Скрині, а також саркофаги були пофарбовані в яскраві кольори і прикрашені геометричними візерунками, які склалися із паралельних ліній, та інкрустовані шматочками синьо-білого фаянсу, непрозорого скла, напівкоштовних каменів, срібла і золота (Додаток А, рис. А.2) [15, с.10 – 14].

Меблі для сидіння, столи, скрині та скриньки були переважно білими, що слугувало гарним фоном для подальшого декорування. Значну кількість розкішно оздоблених обрядових меблів було знайдено у 1922 р. при розкопках гробниці Тутанхамона (близько 1350 р. до н.е.), в якій було знайдено подвійний дерев'яний ковчег для зберігання культових реліквій, прикрашений орнаментом у вигляді священних змій (Додаток А, рис. А.3)[25, с 40 – 56].

У грецькій архітектурних спорудах кількість типів меблів була незначною – скромність побуту, клімат та звичаї не вимагали багато меблів. Для зберігання одягу та предметів домашнього вжитку використовувалися дерев'яні скрині різних типів, подібні до тих, що були в Єгипті. У грецькій культурі була поширеною звичка їсти лежачи, для цього греки використовували ліжко (кліне) – водночас і ліжко, і диван (Додаток А, рис. А.4). У гомерський час греки їли за столом, а ліжко вже використовувалося тільки для сну [9,30].

Давньогрецькі меблі для сидіння були досить різноманітними: лави, повсякденні та обрядові стільці. Відомі два типи крісел. Один – форма якого все ще нагадує церемоніальне крісло (трон) східного походження; для повсякденного ж використання (в основному для жінок) у V столітті до нашої ери був створений легкий, елегантний клімос. Цей тип меблів був поширений протягом усього періоду античності. Більш, ніж через 2000 років у період Ампіру він перетворився у довершену форму крісла. Поряд з простими робочими столами з'явилися легкі обідні столи, для вживання їжі. Приватні будинки були обставлені портативними невеликими скринями, скриньками, шафками для дрібних предметів та аксесуарів [2, с. 38 – 40].

Розкішне оформлення римських інтер'єру впливало на декор меблів, що були в основному схожі на грецькі меблі епохи Олександра Македонського (III т. до н.е.). Так імператорське крісло (*sella imperatoris*) використовувалося тільки імператором (Додаток А, рис А.5). Крісло часто доповнювалося лавою для ніг (*scabellum*). В меблях римського стилю присутні три види лавок. Лавки для сидіння (*scamnum*) лавки для змиття пилу з ніг (Додаток А, рис. А.6). Третя форма лави, так звана біселія – була двомісною лавою без спинки, використовувалася однією людиною як знак привілею.

Існували ліжка (*lectus tricliniaris*), а на основі цієї меблевої форми згодом з'явилися носі, які використовувалися знатними римлянами для переміщення містом. Для зберігання предметів побуту найчастіше використовувалися скрині [10, с. 82 – 90].

У романський період основна маса населення майже не мала меблів, позаяк постійні війни і грабежі не дозволяли облаштувати житло. В умовах натурального господарства меблі для власних потреб майстрували самі селяни. Найчастіше це були лавки, на яких вони сиділи біля вогнища. Основними виробниками меблів для церков і замків були ковалі та теслярі – ремісники. Як правило, романські меблі мають просту конструкцію і прості лінійні форми.

Шафи простої форми з погано струганих дощок утримувалися до купи за допомогою кованих залізних пластин. У пізньороманських меблях вже використовуються колони, профільні карнизи і аркатури (Додаток А, рис. А.7) [1, с. 6 – 7].

На початку готики меблі залишаються важкими і зазвичай розміщуються вздовж стін. Майже всі ранні готичні меблі мали церковне походження. Основним предметом меблів у будинках залишається скринька. Готичні шафи використовувалися для зберігання посуду або документів, вони нагадували скрині і прикрашалися різьбленням. Ліжка мали напівбалдахін, балдахін або великий дерев'яний каркас (Додаток А, рис. А.8), схожий на гардероб. Для захисту від холоду ліжка часто були вбудовані в стіни. Готичний стиль створив безліч нових видів меблів, віродив каркасно-ниткоподібну конструкцію, удосконалив старі і впровадив нові техніки оформлення меблів [27, с. 13 – 16].

В епоху Відродження іншу форма меблів для зберігання – скрині використовували для транспортування в каретах речей та зберігання посагу а також використовувався як лавки. Скрині цього періоду були щільно оздоблені різьбленням, інкрустацією та гравюрами.

Основні різновиди меблів Ренессансу: ліжка з балдахіном, великі шафи з дверцятами, фуршети, столики з балясинами, товсті стільниці, стільці та крісла, скрині та подібне їм приладдя (Додаток А, рис. А. 9).

В Англії найбільш поширеними були столи з загостреними знизу ніжками, крісла з високими спинками, скрині та кабінети. З'являються стільці

з вигнутими ніжками, а також стіл з рухомою стільницею як прототип сучасного книжкового столу [2, с. 131 – 136].

Якщо в попередні епохи атмосфера помешкань відповідала скоріше архітектурному стилю, ніж потребам людського тіла для релаксації, то в епоху бароко ситуація змінюється. Стільці та крісла з високими прямими спинками, що стояли у будинках ренесансу, не дозволяли зручно та тривало ними користуватися. В епоху бароко меблі стають більш ергономічними, а інтер'єр, починає грати надзвичайно важливу роль, вказуючи на соціальний статус і суспільний прошарок власника одночасно. Варіантів крісел досить багато, але всі вони змінювалися за єдиною схемою, знайомою нам з італійських і французьких зразків XIV століття. Характерним є те, що і тут всі конструктивні елементи, ніжки і горизонтальні з'єднання були обточені і «вирівняні» тільки на стиках [21].

Світське життя епохи рококо переважно відбувалося в невеликих затишних кімнатах, обставлених не тільки стаціонарними меблями вздовж стін, але й значною кількістю легко рухливих предметів – маленьких столиків, крісел, легких банкеток. Були поширені вази і скульптури на спеціальних стендах і столах, а також настінні годинники, а в жіночих будуарах весь простір декорували дрібними предметами: маленькими столами, полицями, картоньєрками і тощо.

Комоди та столи для зручності та комфорту були обладнані відкритими ящиками, розділеними вертикальними перегородками, книжковими полицями та годинниками. У формі крісел більше не домінують вертикальні та горизонтальні лінії. У той же час майстри досягають високого ступеня комфорту меблів [18, с. 46 – 50].

Можна з упевненістю сказати, що класицизм був поверненням до стародавнього мистецтва, але на новому, технологічному рівні.

Наприклад, вигнуті лінії рококо тепер починають зв'язуватися лаконічно з антикварними орнаментами і декором, набуваючи більш плавної траєкторії. Ранній класицизм підкреслювався жіночним, домінуючим м'яким

забарвленням й в меблях також. Шафи та комоди були досить лаконічними за конструкцією та оздобленням (Додаток А, рис. А. 10).

Меблі країн Близького та Середнього Сходу не були занадто громіздкими. Головний інтер'єрний декор складався з глибоких дерев'яних диванів, так званих османських диванів, покритих килимами, тканинами і м'якими подушками та низьких столиків, які часто мають форму багатокутника [8, с. 28 – 30].

Варто зазначити, що в сучасному інтер'єрі і дизайні, незважаючи на те, що період модерну, як такий, давно минув, елементи цього стилю відроджуються в течії модернізму й навіть певною мірою виявляють тенденцію до зміцнення. Старий «предметний світ» вбудовується в новий інтер'єр. Прагнення до «старого» мистецтва, заснованого на ручній роботі, багато в чому виражається в геометризмі, простоті конструкцій та внутрішньому оздобленні інтер'єрів, намаганні зробити їх більш індивідуальними [4, с. 35 – 38] .

1.1.2. Характеристика меблів за конструктивно-технологічними особливостями

За стародавніх часів у розвинених країнах (Єгипет, Вавілон) існував табурет на чотирьох вертикально встановлених точених ніжках, котрі були прикріплені до верхньої стяжки окремими скріпленнями, встановленими під кутом. Складаний табурет також мав чотири ніжки, які кріпилися на обох кінцях та перетиналися по діагоналі планками (Додаток А, рис А. 11). Нижній кінець ніжок часто мав форму качиних голів. Верхня стяжка стільців згиналася для зручності людини, що сидить і була вкрита обивкою з клаптиків тканини або шкіряних смуг; іноді сидіння складалися з дощок. Також існували парні подвійні сидіння на левових лапах або на бичачих копитах, з вертикальними масивними спинками. Окремі дошки цих сидінь з'єднувалися в шпунтові палі (міцні листи з краями-пазами). Інколи спинка була похилою, в цьому випадку вона сполучалася з задніми ніжками

спеціальними опорними смугами. В цьому – типowo виражена конструкція єгипетських меблів, яка надає їм певний відбиток простоти та лаконічності. Опори у вигляді лап тварин робили зазвичай на більш розкішних меблях, але й вони продовжувалися звичайними ніжками (Додаток А, рис А. 12).

Розкішно декоровані крісла та трони були обладнані бічними частинами (підлокітниками), оформленими у вигляді постатей левів. Спинки покриті символічним різьбленням зі низьким рельєфом. Дрібні металеві пластини з кольоровою емаллю вкривали різні частини таких стільців.

Поступово меблі звільнилися від архаїчних форм, стали предметом художньої творчості. Пізніше, в епоху еллінізму, формотворення меблів стало більш вільним і різноманітним. Грецькі меблі мали чітку структуру, яку підкреслювали і декорували. Простота, гармонія елементів і благородні пропорції сприяли поширенню художнього впливу грецьких меблів на меблі інших народів. Грецьке мистецтво мало вплив на мистецтво стародавнього Риму, яке зобов'язане йому основою [17, с. 96].

Рим. Існували різні типи меблів загального користування за призначенням. Що стосується меблів для сидіння, то табурети та крісла залишалися майже незмінними. Табурети без спинки (*sella*, *scamnum*, *subsellium*) були зроблені з дерева або бронзи з різьбленими ніжками, дизайн яких частково знаходився під впливом етрусської техніки бронзового лиття. Слід згадати ще дві форми столів: триногий мармуровий стіл і так званий *gartibulum*, який стояв на почесному місці в передпокої, формою нагадував жертovníк і символізував собою будинок. Замість ніжок в ньому присутні дві мармурові фігури у вигляді крилатих левів, багато прикрашених різьбленням і волютами. На основі цієї форми було створено один з прототипів столів італійського Відродження. Римляни майже нічого не додавали до основних форм, прийнятих греками, але приділяли набагато більше уваги багатству та помпезності конструкції [2, с.48 – 50].

Романський стиль. Перше місце серед меблів займала скриня, яка виконувала роль шафи-купе, столу, ліжка, крісла і валізи для подорожей. Під

час поїздок шляхетні люди тримали свої речі в скринях. Перші скрині були висічені з цільних стовбурів дерев, як у первісних народів. Потім вони стали виготовлятися з необроблених дощок з кришкою з двома фронтонами, часто були прикрашені різьбленими клиноподібними насічками. Масивні лави або скрині використовувалися як меблі для сидіння, окремі стільці були тільки для старійшин дворянських родин. Стільці мали прямі або точені ноги та прямі спini а також підставку для ніг, аби не ставити їх на холодну підлогу, оббивка не використовувалася. Підлокітники доповнювали конструкцію стільців, перетворюючи їх на крісла [29, с. 108 – 115].

Готичний стиль. Конструкція готичних столів складалася з поперечних бокових щитів з міцною стільницею і глибоким ящиком.

Цей тип столу утворив ранню форму столів з верхньою високою стільницею, під якою було багато відсіків і невеликих висувних ящиків. Такі столи широко використовувалися купцями та банкірами у своїх офісах.

Ренесанс. У епоху Відродження меблі виготовлялися головним чином з волоського горіха, який обробляли воском або олією. В Італії ліжка робили високими, із балдахіном або шторами, з високим піднятим узголів'ям. Матрац був розміщений на каркасі. Столи виготовлялися у вигляді прямокутників на двох масивних або чотирьох більш струнких ногах; іноді круглої або восьмикутної форми на одній опорі. З'являються стільці з плетеними сидіннями та спинками; крісла та дивани, оббиті тканиною та прикрашені бахромою [7, с. 30 – 36].

Бароко. Химерно вигнуте, часто складної форми, крісло мало м'яке сидіння, спинку і зручні підлокітники. У період раннього бароко все ще використовували навіси на чотирьох опорах, виконані як кручені колони або каріатиди, які зникають пізніше. Опорні колони і навіси були прикріплені до узголів'я ліжка так, що спальне місце більше не відділялося від приміщення. А в період пізнього бароко почали зустрічатися ліжка без навісів. У цей початковий період столи досить прості за формою й менше прикрашені орнаментом. Іноді вони були обладнані висувним ящиком. Кришка столу

виконана у прямокутній або круглій формі. Вперше з'являються розсувні столи [7, с.17 – 19]. Характерною відмінністю італійських шаф цієї доби є криволінійність їхньої загальної конфігурації, на відміну від північно-французьких і німецьких шаф, які зберігали своє пластичне багатство в тій же прямокутній формі.

Рококо. Рокальний комод як правило, має два ящики. Тенденція до зменшення розмірів та ваги меблевих виробів чітко виражена у формах стільців та крісел. Спинка стала нижчою, від чого силует сидячої людини став помітніший. Злегка стиснута з боків, спинка зберегла декоративну обробку. Елегантні вигнуті ніжки плавно переходять до арбалетоподібної основи [24, с. 40 – 44].

Класицизм. Підкреслюється функціональність ніжок як опорних структур і допоміжних елементів: вони стають прямими і конічними в нижній частині круглого або квадратного перерізу з колоною і, часто, навіть з канелюрами. Капітелі таких мініатюрних колон зазвичай виготовлялися у вигляді куба, який розташовувався на стику тіла і ніжок виробу. У класичних меблях всі конструктивні елементи вирішуються таким чином, використовуючи функціональний підхід. Маркетрі знову широко використовується в оформленні класичних меблів, у яких лаконічно та тонко поєднуються різні бронзові накладки або щільно сплетені шнури. У оббивці м'яких меблів зазвичай використовуються тканини з квітковим орнаментом. Спинки меблів для сидіння отримують плавну форму овалу або прямокутника, різьблений елемент часто використовується в декорі.

Близький та середній Схід. Східні мали багатокутну шестикутну або восьмикутну форму й були незначної висоти. Дерев'яні ніжки, спинки, підлокітники оброблялися різними геометричними, типовими для арабів, орнаментальними мотивами (арабески), серед яких найбільш помітне місце займала загострена і пласка арка. Інші види меблів включали скрині, полиці та екрани. Роль шаф виконувала стінова ніша з дверима [19, с.70 – 73].

Модерн і модернізм. Прогресивне явище в архітектурі Заходу, середини XIX століття-активні спроби використання сучасних матеріалів в спорудах практично не вплинули на житлову архітектуру та її інтер'єри. У наступних десятиліттях, художнє оформлення та меблі стали набувати все більш конструктивного, сучасного, функціонального характеру [16, с. 106].

1.1.3. Різновиди меблів за стильовими ознаками

З часів правління III династії у стародавньому Єгипті збереглися ліжка, стільці різного розміру з чорного дерева з інкрустацією зеленим і блакитним малахітом, бірюзою, лапіс-лазуррю та слоновою кісткою. Єдиний канон управляв стилістикою меблів та усього предметного наповнення. У епоху Середнього царства столярне мистецтво досягло свого справжнього розквіту і вражало масштабами продукції та майстерністю її виконання.

У III столітті до н.е. в Греції виготовляли декоровані бронзові меблі із золотим або срібним оббиванням. Розквіт грецького меблевого мистецтва припадає на V-III століття до нашої ери. Більшість грецьких меблів, та предметів інтер'єру були пофарбовані, а після фарбування різьблені або ікрустовані. Греки знали методи інтарсії зі срібла, слонової кістки та черепахового панцира. В декорі переважали лаконічні геометричні форми, що пізніше змінюються на іонічні елементи. Ніжки із зооморфним завершенням у вигляді лап були менш поширеними [2, с. 19].

Давньогрецькі орнаменти характеризуються як сюжетними, так і рослинними елементами, а також наявністю геометричних та архітектурних. Розповсюдженими мотивами були акант, пальма, ряди листя, лотоса та інших квітів у чіткій композиції, з чіткими обрисами і яскравими кольорами. Геометричний орнамент характеризувався спіральною, а також хвилястою лінією. Поширеним орнаментом було листя, меандри; архітектурні орнаменти включали іоніки, бісер і зубці. Орнаментация була суто декоративною і не мала символічного значення [11, с. 36 – 41].

Рим. Істотним нововведенням порівняно з Грецією було використання пластичних та ювелірних мистецтв (різьблення по дереву і металопластика) в римських меблях. Найбільш часто вживаною деревиною були кедр, туя, оливкова, ясенова і кленова деревина, а для інтарсії використовувалися самшит, пальма, платан і чорне дерево. Основними елементами орнаменту в епоху Августа були рослинні орнаменти, листя аканта, пучки, гірлянди і плоди. Комбінації квітів, листя і кучерявих пагонів були строго симетричними і стилізованими. Орнамент часто був символічним і багатим на алегорії. Часто зустрічалися зображення тварин, символічно використані фігури орлів, левів, крилатих хижаків або сфінксів. Римляни вважали ці символи не настільки символічно значимими, як мешканці Сходу, і сміливо використовували їх в декорі меблів, особливо ніжок і спинок стільців.

Якщо греки, з притаманним їм відчуттям форми, робили тільки завершення ніжок у вигляді ніг тварин або копита, а верхня частина залишалася стійкою до механічних пошкоджень то римляни, навпаки, зробили всю ніжку у вигляді фігури фантастичної тварини. Можна було зустріти комбінації лап тварин з елементами фігур лева, грифона або сфінксів і листя аканта. Незважаючи на такий спосіб дизайну, загальна форма виробів була дуже благородною завдяки багатству, гнучкості та динамічності контурів. Пізньо-римські форми характеризуються майже барочним перевантаженням [11, с. 9 – 16].

Дуже часто скрині романського стилю прикрашалися кованими накладками, які також мали замки. Романський кабінет декорували розетками з плоскої перлової різьби, грифонами з боків фронтонів. Пізніше з'явилися шафи з оздобленням архітектурними елементами. У більшості випадків меблі вкривали шаром яскравої фарби, щоб приховати дефекти з'єднань. В якості декоративних елементів використовувалися: ковані залізні плити, ряди кованих цвяхів, картини, плоскорізні різьби, архітектурні мотиви. На орнаментах використовувалися рослинні мотиви (стилізоване листя, кучеряві

рослини, пучки), геометричні фігури, зигзагоподібні лінії, фігури людей і тварин, містичних тварин [28, с. 210 – 213].

У готичному стилі виявляється прагнення надати предмету витонченість, гармонію і простоту форми. Для оформлення меблів використовуються ажурні та листяні орнаменти, стрічкове плетіння, «ляні складки». Крім згаданих бічних панелей, вироби прикрашені архітектурними елементами: поперечними карнизами профілю, стрілами, башточками, колонами, ланцетними склепами, зображеннями фігур.

Для прикрашення меблів використовувалися архітектурні мотиви та різноманітні ювелірні та деревообробні техніки. Ранній готичний стиль характеризується квітковим візерунком із звивистим і гострим листям або маскарями (перетин прямих ліній і частин кола). Типовим для пізнього періоду є зображення ажурних орнаментів, починають використовувати зображення гербів [23, с. 58 – 73].

Оздоблення ренесансного стилю прикрашало майже всі елементи меблів. Широко використовувався геометричний орнамент, фігури тварин, птахів, голови людини, архітектурні композиції, вплетені в кучеряві рослини. Застосовувалися різноманітні форми колони, пілястри, листя аканта, канделябри, амури, левині голови, грифони, міфічні тварини, арабески, коси, картуші, гірлянди. У XIV столітті меблі прикрашали яскраві картини і позолота, в XV столітті орнаментально-архітектурний декор а в XVI ст. чертозіанська мозаїка, що поступово веде до появи нового стилю – бароко. Опорні частини столів виконувалися у вигляді колони, балясини і аркади. Для оббивки використано декоративні цвяхи з великими мідними голівками. Декором служить інкрустаційна техніка, найбільш поширеним орнаментом є арабеска [4, с. 20].

У бароко переважають складні криволінійні форми, активно використовувалася скульптура. Раціональність епохи Відродження була замінена ірраціональністю. Бароковий орнамент характеризується різноманітністю і виразністю. Він зберігає мотиви грецького і римського

мистецтва, використовує фігури напівлюдей і частин тіла тварин, «важкі» гірлянди з квітів і фруктів, мотиви снарядів і лілій в поєднанні з символічним сонцем, широко використовуваним античним мотивом листя аканта. У поєднанні з примхливими картушами та сувоями орнамент аканта використовується майже повсюди у прикладному мистецтві.

Оздоблення пізнього бароко (друга половина XVII століття) багате, величне, але переобтяжене. Орнамент рясніє волютами, картушами, вівтарями, торшерами, драконами, каріатидами і вазами з квітами. Крім того, для декору поверхонь використовувалися чорне дерево, слонова кістка, перламутр і фаянс; поширене золочення бронзових деталей [12, с. 46 – 56].

Венеціанські крісла не мали жодного симетричного елемента, художньо складні, оббиті гобеленом, з м'якою спинкою в багатій рамці різьблення. Голландські крісла мають м'яке сидіння з високою плетеною спинкою, оббиті тканиною, зі сплюснутими опорами [20, с. 30].

Рокальний орнамент включав в себе як рослинні мотиви, так і дуже узагальнений, практично випадково мінливий мотив фантастичної раковини, що подібний до пульсуючого потоку завитків, стеблів та листя.

Завдяки пристрасі до східного мистецтва, лакофарбування було широко розповсюджено в період рококо. На комодах і на ширмах можна побачити пейзажі в дусі китайських картин з фігурами людей, храмами, мостами. Щільний орнамент на поверхні столів, розташований більш вільно за композицією й є більш складним [21, с. 91 – 105].

Класицизм як новий лаконічний стиль приніс в інтер'єр прості, суворі і навіть трохи «пуританські» загальні форми, й водночас, також уточнення деталей. Форми класицизму чіткі і гармонійні зі збалансованими пропорціями. Прямі лінії увійшли в моду, а прикрашання зводиться до необхідного мінімуму. Стиль меблів класицизму – холодний і урочистий, завдяки багатій оббивці, позолоченню і строгим формам [6, с. 20 – 30].

Орнамент, використаний арабами (арабескою), складався зі складного і стилізованого рослинного орнаменту з доповненням різних канонізуючих

надписів, через те, що мусульманською релігією строго заборонялося використовувати людські зображення. Декоративні композиції, які виготовляються за зразком, завжди мали плоский характер. Для прикрашання меблів та кімнат широко використовували червоний та блакитний кольори у комбінації з білим та позолотою, інші популярні кольори – жовтий та зелений. Меблі були якісно виготовлені та багато прикрашені слоновою кісткою, перламутром та яскравим орнаментом [2].

Стилістика модерну з кінця ХІХ ст. поступово проникає в життя міського населення, в інтер'єри помешкань початку ХХ ст.. Не було елементу декору або типу предметів, присутніх у житлі, що не відображали б модного стилю того часу. Винятково помітне місце відводиться кольоровим сміливим, іноді несподіваним поєднанням яскравих, локальних і м'яких, світлих тонів [19, с. 73 – 80].

1.2. Класифікація меблів за ДСТУ та сучасні різновиди дизайнерської шафи

Існує чимало ДСТУ на які спирається дизайнер у проектуванні предметів середовища меблів. Так ДСТУ 4414:2005 «Меблі за індивідуальним замовленням. Загальні технічні умови» передбачає такі вимоги до виготовлення сучасних меблів:

- Бічні зазори в отворах, які не передбачені технічною документацією, не повинні перевищувати: 2 мм для дверей, а 1,5мм для зовнішніх шухляд з передніми стінками, що входять в отвір.
- Вкладні і накладні елементи (скло, дзеркала, декоративні елементи) повинні бути закріплені нерухомо.
- Фурнітура, що виходить на поверхню виробів, не повинна мати шорсткої поверхні: ребра торців деталей повинні бути притуплені.
- Двері виробів без замків повинні мати пристрої або петлі, що запобігають їх довільному відкриттю.
- Товщина розсувних дверей зі скла повинна бути не менш ніж 4 мм.

- На видимій поверхні меблів не допускаються такі дефекти: розбіжність смуг облицювання, напустки, відшарування, бульбашки під облицюванням, клейові плями, потертість, забруднення поверхні, вм'ятини, подряпини, тріщини, плями, патьоки клею.
- На поверхні фасаду з масивної деревини, вкритій прозорим лаком не допускається наявність сучків більше 15 мм, повністю неприпустимі тріщини, великі сучки з тріщинами, червоточини, подряпини.

Меблі поділяються за видами: [26; 13]

1) побутові меблі. Вони можуть бути: для ванної кімнати; для кухні; для дачі; для передпокою; для кабінету; для громадських приміщень; для спальної кімнати; для спільної кімнати; для їдальні; для вітальні.

2) меблі для громадських приміщень – призначені для підприємств і установ з урахуванням характеру діяльності та специфіки функціональних процесів. Вони поділяються на: медичні; лабораторні; для дошкільних установ; учбових закладів; підприємств торгівлі; громадського харчування; побутового обслуговування; готелів і санаторіїв; театральньо-видовищних закладів; бібліотек і читальних залів; спортивних споруд; адміністративних приміщень; залів очікування транспортних установ; підприємств зв'язку, меблі для транспорту.

Також меблі поділяються за видами функціонального призначення.

Для сидіння або лежання: одномісні – крісло стілець табурет; багатомісні – диван ліжко; столи – стіл обідній, комп'ютерний стіл; для зберігання – шафа, шафа купе, кухонна шафа, кухонна шафа-стіл, шафа під мийку, шафа з вітриною, шафа-перегородка, настінна шафа, багатоцільова шафа, комод, туалетна тумба, секретер, сервант, полиця, скриня.

Також меблі поділяються за видом та характером виробництва – індивідуальні, серійні, масові, експериментальні.

За видами матеріалу: з масиву деревини, металеві меблі, пластикові меблі, з деревних матеріалів.

Види меблів за конструктивно-технологічними ознаками: нерозбірні, вбудовані, збірно-розбірні.

Види шаф розрізняються за призначенням: сервант, антресоль, буфет, секретер, комод, тумба, бар, трюмо [1, с. 5 – 6]. Сучасна шафа-купе вперше з'являється в штаті Каліфорнія (США). Саме тут була запроваджена інновація – встановити двері на колеса, або вони відсувалися, а не відкривалися «на себе» Такі меблі зараз є найбільш популярними і не мають конкурентів у своєму роді.

Сучасне меблеве виробництво стрімко змінюється. Молоді дизайнери інтер'єрів пропонують своє бачення меблів та їх місця в інтер'єрі. Еволюція в культурі, мистецтві та виробництві нових матеріалів безпосередньо торкнулася меблів, що простежується в їх стильових, типологічних, конструктивних та функціональних змінах від простої скрині до сучасної шафи [3, с. 17 – 20].

Висновки до розділу 1

В процесі роботи над першим розділом було виконано наступні завдання:

1. Охарактеризовано історичні засади виникнення меблів за їх експлуатаційними, конструктивно-технологічними та стильовими властивостями. З'ясовано, що стародавні народи (єгиптяни, греки та римляни) запровадили основні форми меблів, які трансформувалися у сучасні меблеві стилі Нового та Новітнього часу. Розвиток мистецтва виготовлення меблів відбувався то повільно, то її форми змінювалися стрімко за короткий термін часу (Романський стиль – готика; бароко – рококо тощо). Так грубі та масивні меблі романського стрімко перетворилися у готичні меблі, з декором у вигляді стрілчастих арок, скелетної конструкції; за часів бароко стали легкими, малогабаритними, прикрашеними ліпниною та позолотою й у період рококо – ще більш легкими та витонченими, примхливими тощо. Класицизм продовжив традиції ренесансу, а течія

початку ХХ сторіччя «модерн» згодом переросла в модернізм, що свідчить про поступові зміни у мистецьких стилях, й водночас, про використання усталених традицій, їх інтерпретацію.

2. На підставі вивчення сучасних ДСТУ в дизайні меблів з'ясовано класифікацію та типологію сучасної меблевої продукції, зокрема, систем для зберігання (за експлуатаційними якостями; за місцем використання; за видами використання матеріалів).

РОЗДІЛ 2. КОНСТРУКТИВНО-ПРАКТИЧНА ЧАСТИНА: ВИГОТОВЛЕННЯ ШАФИ ДЛЯ НАВЧАЛЬНОГО ПРИМІЩЕННЯ

2.1. Передпроектний аналіз конструктивно-технологічних аналогів сучасних шаф

Набуті знання з теорії, методики та практики проектування в дизайні дозволяють нам визначити складові передпроектних робіт:

1. Збір та аналіз матеріалу проектної роботи, який включає в себе детальне вивчення дослідної теми.
2. Передпроектний аналіз який складається з етапів:
 - аналіз практичного призначення виробу;
 - ергономічний аналіз проекту;
 - вивчення усіх можливих умов та засобів виконання проекту;
 - вивчення впливу експлуатаційних факторів на проєктований виріб;
 - з'ясування економічної доцільності проєктованого виробу.

Для дизайнера дуже важливо виконати не тільки естетичний та гарний виріб, а й визначитися з ергономічною та екологічною складовою проекту, з'ясувати його експлуатаційні якості та визначити економічну доцільність. Проєктований виріб є складовою навчального інтер'єру й буде встановлений в спеціалізованій аудиторії. Виходячи з цього – виріб (шафа) повинен відповідати відповідним нормам:

1. Гігієнічним – матеріал не повинен мати рельєфу або тріщин, має легко піддаватися вологому прибиранню.
- 2.Ергономічним – відповідає потребам замовника, зручний у використанні.
- 3.Естетичним – відповідає смакам замовника, є композиційно завершеним, не акцентується на загальному колірному та композиційному плані приміщення.
- 4.Екологічним – експериментальний зразок має виконуватися з нешкідливих для здоров'я матеріалів [22, с. 70, 5, с.75 – 81].

Шафа – предмет меблів, який має дверцята та призначений для зберігання одягу. Існують – книжкова шафа, дзеркальна шафа (із дзеркалом, встановленим в дверцята), будована шафа (вбудована в стіну), вогнестійка шафа (сейф) [14, с. 65].

Розробка проекту меблів як елементу навчального інтер'єру, пошуки їх образного вирішення, конструктивних та ергономічних якостей, починається з аналізу аналогів як відправної точки майбутнього проекту.

В якості аналогів ми розглянемо такі приклади: шафа «Сенс S4.03.19 МК» артикул 00750; шафа «Джет j4.06.20 МК» артикул 07845; шафа-стінка «Сенс 14 МК» артикул 07270 – фірми «А-клас».

Шафа «Сенс S4.03.19 МК» виготовлена в Україні. Нижня частина являє собою закриту шафу з розпашними дверцятами, верхня частина відкрита з двома навісними полицками. Висота шафи складає 192 см, ширина – 70 см та глибина – 34 см.

Фасади, полицки, та боковини виготовлені з ДСП (деревно-стружкова плита) 16 мм, задня стінка – ДВП (деревно-волокниста плита) 4 мм, ручки – металеві, колір основного матеріалу – дуб світлий.

Шафа має двоє розпашних дверцят, 5 полицок, висота між ними складає 335 мм для папок та канцелярії. У боковинах є місця для можливої подальшої установки фасадів (див. Додаток Б, рис. Б. 1).

Шафа «Джет j2ю06ю20 МК» виготовлена в Україні. Верхня частина шафи закрита скляними дверцятами та поділена навпіл вертикальною перегородкою, в верхній частині знаходяться 3 навісні полицки на кожну сторону перегородки, нижня частина виступає приблизно на 3 – 4 см, має двоє дверцят з ДСП, стоїть на високих ніжках.

Загальна висота шафи складає 195 см, ширина – 80 см, глибина – 42 см. Фасади зроблені з ДСП 16 мм та скла 4 мм, полицки, боковини та задня стінка виготовлені з ДСП 16 мм, ручки металеві, колір основного матеріалу дуб темний.

Шафа має 4 розпашних дверцят, 10 полицок, висота між ними складає 366 мм для папок та бухгалтерії (див. Додаток Б, рис. Б.2).

Шаф-стінка «Сенс 14 МК» виготовлена в Україні. Вона має два відкритих та два закритих відсіки, крайній відкритий відсік має округлення від передніх фасадів до задньої стінки й 4 навісні полицки. Фасади, полицки та боковини зроблені з ДСП 16 мм, задня стінка виготовлена з ДВП 4 мм, ручки металеві, колір в асортименті. Цей виріб має 3 розпашних дверцят, 11 полицок, висота між ними 335 мм (Додаток Б, рис. Б.3).

Аналіз типових конструкцій сучасних українських шаф для офісних або виробничих приміщень дозволив нам визначитися з типом шафи, призначенням, конструктивними й експлуатаційними особливостями та обрати артикул використовуваних матеріалів за критеріями –від вітчизняного виробника та екологічність.

2.2. Особливості графічного виконання ескізів та креслень шафи

Послідовність виконання проекту включає – створення ескізів, макетів технічній документації, та готового експериментального зразка. Тому згідно з аналогом №1 було розроблено перший ескіз (глухий низ, світлий колір) та вдосконалено верхню частину проектованого виробу – вирішено зробити її без даху, додати полицки.

На базі другого аналогу ми розробили ескіз №2. Для удосконалення та надання цікавої й естетичної форми було вирішено – прибрати верхню кришку шафи та зробити бічні стінки фігурними, а полицки зменшити по висоті.

Завдяки аналогу №3 було вирішено зробити шафу візуально легкою – повітряної конструкції (з відкритою стінкою), навісні полицки шафи мають округлу форму на кутах.

Працювати над дизайном виробу, оминаючи стадію графічного вирішення проекту, неможливо. Тому на основі попередніх аналітичних ескізів було виконано три остаточних ескіза. Було вирішено узяти глуху

нижню частину, та легку – повітряну верхню частину, а весь виріб виконати у світлих тонах. На основі вивчених аналогів, було розроблено декілька попередніх зразків-ескізів майбутньої шафи й узгоджено з замовником.

На першому ескізі зображено шафу, що складається з двох частин. Перша – стелаж з двома-трьома навісними полицками, який не має даху, нижня частина закрита дверцятами, всередині дві полицки.

Загальна висота виробу – 200 см, ширина – 94 см, глибина – 48 см, нижня частина – 90 см, верхня – 100 см, відстань між полицками - 30-40 см.

Фасади, полицки, бічні стіни, дверцята та задня стінка зроблені з ДСП 16 мм, ручки та ніжки металевий колір дуб світлий (Додаток Б, рис. Б.4).

На іншому ескізі шафа складається з двох частин: верхня частина без даху, бічні стінки фігурні, звужені до верху й мають 2-3 полицки, нижня частина закрита розпашними дверцятами, всередині 2 полицки.

Загальна висота шафи складає 200 см, ширина – 94 см, глибина – 48 см, глибина стінок - 40-30 см. Фасади, бічні стінки, полицки та задню стінку виготовлено з ДСП 16 мм. Ручки з заліза, ніжки ДСП 16 мм. (Додаток Б, рис.Б.5).

На третьому ескізі зображено шафу-стелаж, верхня частина якої складається з задньої стінки, трьох навісних полицок та двох металевих тримачів. Нижня частина закрита дверцятами, всередині дві полицки.

Загальна висота шафи-стилажу – 200 см, ширина 94 см, глибина 48 см.

Фасади, бічні стінки, полицки та задня стінка зроблені з ДСП 16мм. Ручки, ніжки, та тримач-металеві (Додаток Б, рис. Б.6).

На четвертому ескізі зображено шафу-стелаж, верхня частина складається з бічної та задньої стінки, 2-3 полицок та металевого тримача. Нижня частина закрита дверцятами в середині дві полицки.

Загальна висота виробу 200 см, ширина-94 см, глибина – 48 см.

Фасади, бічні стінки, задня стіна та полицки зроблені з ДСП 16 мм, а ручки, ніжки та тримач-металеві (Додаток Б, рис.Б.7).

2.3. Економічне та екологічне обґрунтування проекту

Для виготовлення меблів використовують листи ДСП, ДВП а також плита MDF (Medium Density Fibreboard – деревоволокниста плита середньої щільності). Ми з'ясували, який матеріал краще застосовувати у нашому експериментальному виробі.

При виготовленні листів ДСП використовують дерев'яну стружку, яку перемішують з немінеральним з'єднуючим матеріалом, в який входять різні домішки для більшої адгезії (зчеплення).

ДСП класу емісії E2, E3, E4 є токсичними для виробництва меблів: сполучні смоли, які застосовуються при його виробництві, виділяють шкідливий для людини формальдегід, тому недоцільно виконувати меблі для навчальних або побутових інтер'єрів з таких матеріалів.

ДВП виготовляють шляхом гарячого пресування або сушки маси з деревних волокон. ДВП класифікують за щільністю, добавками, методом сухого або мокрого пресування, типом поверхневого та облицювального шару, односторонньої або двосторонньої гладкості, типом сполучного, біостійкістю, горючістю, шліфуванням, облицюванням, моноструктурою, полем застосування (для підлогових покриттів, для стін) .

ДВП виробляється, при необхідності з використанням сполучних клейких речовин і спеціальних домішків. Тобто, це більш прийнятний матеріал для меблевого виробництва.

Плита МДФ - це деревоволокниста плита середньої щільності. Екологічно чистий матеріал, оскільки додаткова сполучна речовина при виготовленні МДФ не використовується. У ролі сполучної речовини виступає природний матеріал лігнін, що входить до складу деревини .

Виходячи з ідеї довговічності використання та експлуатації проєктованого експериментального зразка, ми провели маркетинг в торговельній мережі українських будівельних супермаркетів. Обирали матеріали помірної вартості, але якісні, екологічні, сертифіковані. Попередній розрахунок вартості виробу було здійснено на основі співставлення креслень

та розмірів використовуваних матеріалів. Оскільки розкрій та монтаж виробу здійснювалися шляхом взаєморозрахунків за надані дизайнерські послуги, то вартість цих послуг не покладено в економічні розрахунки собівартості виробу (див. Табл. 2.1.).

Таблиця 2.1

Економічні розрахунки собівартості виробу (шафа)

Назва продукту	Фірма - Виробник	Ціна товару	Сума на виріб	Артикул
ДВП 16 мм	27.ua	171.96 грн/кв.м	170 грн.	80516084
Панель Кронорол МДФ 150 мм Світлий дуб	27.ua	135.24 грн/кв. м	290 грн.	MD.046
Кромка	Віяр	12.18 грн/м.п.	48.72 грн	20739
Ніжки	Декс	49.76 грн.	248.8 грн	2059
Ручки	KRMART	33.83 грн	67.66 грн	561-160-cr
Петлі	KRONAS	79.30 грн	317.2 грн	56451
Металевий фіксатор поличок	KRONAS	69.68 грн	209.04 грн	21969
Разом:			1,351.42 грн	

2.4. Технологічні етапи виготовлення шафи в обраних матеріалах

Як вже було вказано, меблі можуть бути виготовлені з листів ДСП, ДВП та МДФ. Найбільш поширеними кольорами для меблів офісного, виробничого, навчального призначення є такі як: біла береза, натуральний бук, Oxford cherry, Альпійський дуб, дуб венге, світла вільха, Італійський горіх, легкий горіх, червоне дерево, яблуна, вишня.

Меблева дошка може бути облицьована плівкою на основі терморезистивних полімерів (LDPE). Дорогі сорти ДСП обклеєні плівками на

основі термореактивних полімерів, покриті спеціальним лаком, стійким до вологи і механічних пошкоджень. Ламінування забезпечує гарний зовнішній вигляд, високу споживчу якість і підвищує фізико-механічні властивості. Дерев'яна ДСП, облицьована плівками на основі термореактивних полімерів, не потребує подальшої обробки і широко використовується для виробництва меблів. DSP-частинки деревини в таких дошках розташовані переважно перпендикулярно площині дошки, в результаті чого вони мають низьку міцність при вигині перпендикулярно площині.

Сировиною для виробництва волокнистих плит є деревна тріска, домішки рослини, які переробляються в деревне волокно за допомогою дефібраторів. До деревної маси додають гідрофобізатори: парафін, каніфоль (підвищує вологостійкість). Для поліпшення фізико-механічних властивостей композиту в смолу вводять синтетичні смоли (кількість смоли варіюється від 4% до 8%, залежно від співвідношення хвойних листяних волокон.

Також використовуються спеціальні добавки, такі як антипірени і антисептики. Для виробництва надтвердих деревно-волокнистих плит (марки ST) використовується просочення, яке є побічним продуктом переробки талію нафти - пектолом. Таким чином міцність плит зростає на 20-30%.

У випадку виготовлення експериментального зразку нашої шафи для інтер'єру навчального приміщення плита МДФ стала матеріалом для основи виробу, а плиту ДВП було використано для задньої стінки шафи [31, с 340 – 358].

Визначивши етапи дизайнерської розробки проекту, звернімо увагу на технологічні етапи виготовлення експериментального зразку (шафа) для навчального приміщення :

1. Вибір матеріалів.
2. Розподіл алгоритму обробки матеріалів.
3. Створення креслення готової продукції.
4. Розпил: (виготовлення, розпилювальних карт, фрезерування, розпилювання отворів для фітінгів).

5. Кромкооблицювання,
6. Збір арматури на платі.
7. Фасування готового продукту.
8. Прийом його на місце та монтаж.

В процесі виконання виробу було застосовано облицювання торців кромкою. Кромка є матеріалом для облицювання країв панельних деталей, має вигляд смуги (стрічки) з просоченого паперу, шпону, полівінілхлориду, АБС-пластику або іншого матеріалу. Вона виконує захисно-декоративну функцію: збагачує опущений край меблевих деталей, захищає меблі від механічних пошкоджень і вологи, а також знижує виділення формальдегіду з основи меблевих деталей.

Якісне облицювання кромкою подовжує термін експлуатації виробу й це було важливо для нас, виходячи з навчального при значення меблів.

Висновки до розділу 2

В процесі роботи над другим розділом було виконано наступні завдання:

1) Проаналізовано аналоги інтер'єрної меблевої продукції. З'ясовано що для різних типів приміщення (офіс, виробниче, навчальне) варто проектувати шафи різної конструкції з екологічних матеріалів. В залежності від призначення шафи-аналоги оснащені різними начинками та мають специфічний зовнішній вигляд. Шафи «Сенс S4 03.19 М.К.» – призначені для шкільного простору; шафа «Джет J2.06 М.К». – призначена для офісів; та шафа «Сенс 14 М.К.» призначена як для шкільного простору так і для побутового. В процесі дослідження були використані конкретно-наукові методи (метод передпроектного та проектного аналізу) та прийоми проектної роботи для розробки дизайну елемента інтер'єру (шафи-стелажу).

2) З опорою на теорію та практику дизайн-проекування створено дизайн-проект елемента інтер'єру та практично виконано експериментальний зразок шафи для навчального приміщення, здійснено економічний розрахунок собівартості виробу.

ВИСНОВКИ

В процесі роботи над проектом були виконані усі поставлені завдання а саме:

1) Охарактеризовано історичні засади виникнення меблів від Стародавніх часів та до Нового часу. З'ясовано поступовість розвитку меблевих форм за їх конструкцією, призначенням та стильовими особливостями. Встановлено, що форми та типи меблів як складових предметного середовища (інтер'єру) мали прості форми і були суто функціональними, а згодом починає переважати ідея стилю, декору та естетики. В постмодернову сучасну добу дизайнери звертаються до мистецьких добутків історії, відроджуючи та інтерпретуючи історичні стилі в сучасному меблевому мистецтві. На наш час, різновид меблів дуже багатий, й вони можуть задовільнити найвибагливіши смаки.

2) З'ясовано, що типологія та технологія виготовлення сучасних меблів спирається на чинні ДСТУ. На підставі чого виокремлено класифікацію та типологію меблів, й зокрема, шаф. Встановлено, що вони поділяються за призначенням; матеріалами; за характером форм, конструкцією тощо.

3) Був здійснений аналіз аналогів мебельної продукції, а саме: шафи «Сенс S4. 03.19 М.К.» фірми «А-клас»; шафи «Джет J4. 06.20 МК» фірми «А-клас»; шафи «Сенс 14 МК» фірми «А-клас», що стало передумовою для створення власного дизайн-проекту.

Обрано проектні показники створюваного предмету інтер'єру (шафи): ергономічність, екологічність, економічність, гігієнічність, функціональність, естетичність. З використанням методів передпроектного та проектного аналізу розроблено експериментальний елемент навчального інтер'єру (шафа-стелаж).

СПИСОК ВИКОРИСТАНОЇ ЛІТЕРАТУРИ

1. Барташевич А.А. История интерьера и мебели /Александр Александрович Барташевич. – Москва : Гос. Издаиельство литературы по строительству, архитектуре и строительным материалам, 1958. – 686 с.
2. Бартнев И.А. Очерки истории архитектурных стилей : учеб.пособие / И.А. Бартнев, В.Н. Батажкова. – Москва : Изобраз. Искусство, 1983. – 384 с.
3. Белова О.Ю. Малая история мебельной индустрии / О.Ю. Белова. – Москва: Искусство, 1991. – 315 с.
4. Бирюкова Н. Западноевропейское прикладное искусство XVII – XVIII вв. / Н. Бирюкова. – Ленинград, 1972. – 132 с.
5. Білодід Ю. М. Основи дизайну: навчальний посібник / Ю.М. Білодід. – Київ : Вид. ПАРАПАН, 2004. – 239 с.
6. Бондарчук М. Класицизм // Енциклопедія історії України : у 10 т., Т.4 / М. Бондарчук; Інститут історії України НАН України. – Київ : Наукова думка, 2007. – 528 с.
7. Вельфлин Г. Ренессанс и барокко / Г. Вельфлин. – Санкт-Петербург, 1913. – 482 с.
8. Власов В. Г. Искусство России в пространстве Евразии : в 3 т. Т. 2. Классическая архитектура и русский классицизм / В.Г. Власов. – Санкт-Петербург, 2012. – 358 с.
9. Власов В.Г. Новый энциклопедический словарь изобразительного искусства: В 10 т. Т.2 / В.Г. Власов. – Санкт-Петербург : Азбука-Классика, 2004. – 708 с.
10. Всеобщая история архитектуры: в 12 т., Т.1 / гл. ред. редколл. Н.В. Баранов. – Москва : Искусство, 1958. – 321 с.
11. Гейдарова Дагмар. Большая иллюстрированная энциклопедия древностей /Дагмар Гейдарова. – Прага, Артия, 1980. – 240 с.

12. Дасса Ф. Барокко. Архитектура между 1600 и 1750 годами / Фредерик Дасса. – Москва : Астрель-АСТ, 2003. – 79 с.
13. Дизайн і ергономіка. Склад, виклад та зміст документації : ДСТУ 3943-2000. – [чинний від 2000-09-01]. – Київ : Держстандарт України, 2009. – 15 с. – (Державний стандарт України).
14. Дизайн. Материалы. Технологии: энциклопедический словарь / под. ред. В.И. Куманина, М.С. Кухта; Томский политехнический университет. – Томск : Изд-во Томского политехнического университета, 2011. – 320 с: ил.
15. Дмитриева Н. Краткая история быта / Н. Дмитриева. – Москва : Искусство, 1991. – 412 с.
16. История искусства зарубежных стран: в 3 т. Т.1. – Москва : Изд. Академии художеств СССР, 1962-1982. – 473 с.
17. Історія світової культури. Культурні регіони: навч. посібник / за ред. Л.Т. Левчук. – Київ: Либідь, 1997. – 448 с.
18. Каптерева Т. Искусство Франции 17 века / Т. Каптерева, В. Быков. – Москва : Искусство, 1969. – 276 с.
19. Каптерева Т. П. Искусство Испании / Т. П. Каптерева. – Москва : Изобразительное искусство, 1989. – 248 с.
20. Качановский В.В. История культуры Западной Европы: учеб. пособие / В.В. Качановский.. – Минск : ИП Экоперспектива, 1998. – 190 с.
21. Кес Д. Стили в мебели. / Д. Кес. – Будапешт, 1979. – 257 с.
22. Косенко Д.Ю. Учнівські меблі: розвиток, проблеми, тенденції / Д. Ю. Косенко // Вісник КНУТД №3 (86), 2015. – С. 254-262.
23. Качановский В.В. История культуры Западной Европы / В.В. Качановский. – Москва, 1998. – 280 с.
24. Мартинов Ф.В. Світова історія мистецтва та культури / Ф.В. Мартинов – Москва, 2000. – 424 с.
25. Монте П. Египет Рамсесов. Повседневная жизнь египтян во времена великих фараонов / П. Монте. – Москва : Искусство, 1989. – 300 с.

26. Меблі за індивідуальним замовленням. Загальні технічні умови : ДСТУ 4414:2005. – [Чинний від 10.01.2006]. – Київ : Держстандарт України, 2006 – 12 с. (Національні стандарти України).
27. Муратова К. М. Мастера готики XII–XIII вв. / К.М. Муратова. – Москва : Искусство, 1988 . – 411 с.
28. Полікарпов В.С. Лекції з історії світової культури: навч. посібник / В.С. Полікарпов. – Київ : Т-во «Знання», КОО, 2000. – 359 с.
29. Чернокозов А.И. История мировой культуры / А.И. Чернокозов. – Ростов-на-Дону: Феникс, 1997. – 513 с.
30. Чернокозов А.И. Эстетика : словник / А.И. Чернокозов. – Москва, 1999. – 276 с.
31. Чупріна Н.В. Сучасні технології дизайн-діяльності: навч. посіб. / Н. В. Чупріна, Т. В. Струмінська. – Київ : КНУТД, 2017. – 416 с

ДОДАТКИ

Додатки А



Рис. А. 1. Єгипетське ліжко



Рис. А. 2. Єгипетський саркофаг



Рис. А. 3. Зміїний ковчег



Рис. А. 4. Клісмос та кліне



Рис. А. 5. Крісло sella imperatoris

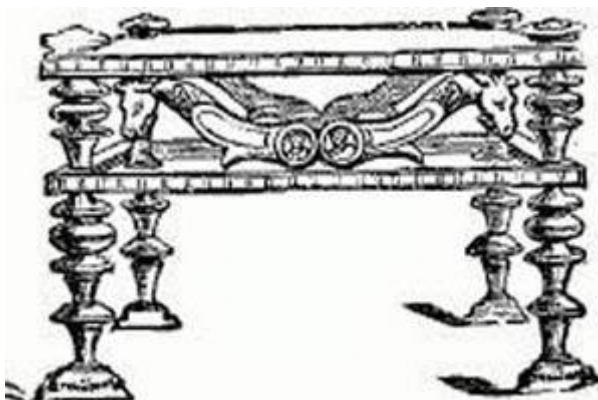


Рис. А. 6. Лава scamnum



Рис. А.7. Дубова шафа для книг і одягу



Рис. А.8. Готичне ліжко з балдахіном



Рис. А. 9. Шафа періоду Відродження



Рис. А.10. Комод рококо



Рис. А. 11. Складаний єгипетський табурет



Рис. А.12. Крісло з ніжками у вигляді левових лап

Додаток Б



Рис. Б. 1. Шафа «Сенс S4.03.19 МК»



Рис. Б. 2. Шафа «Джет j4.06ю20 МК»



Рис. Б. 3. Шафа «Сенс 14МК»

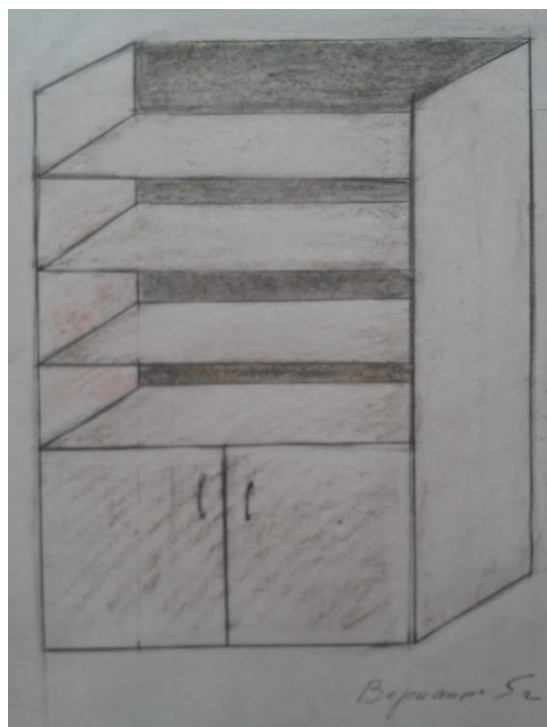
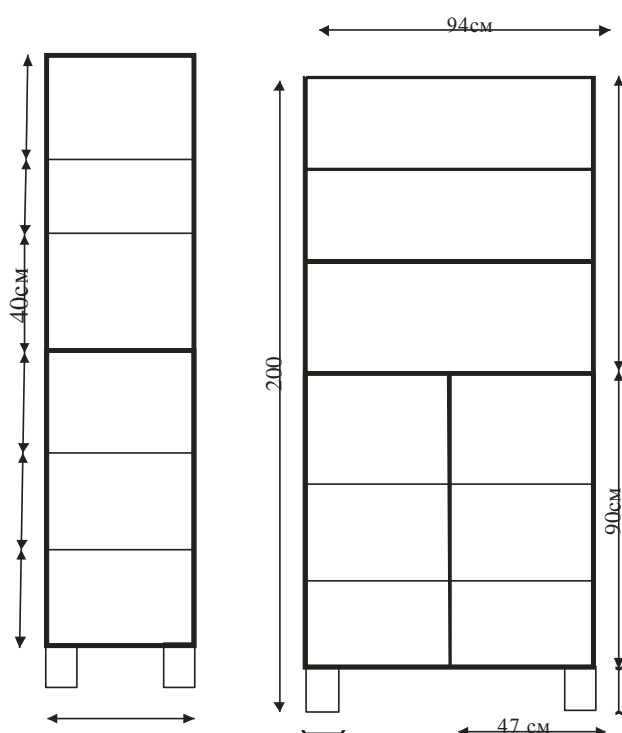


Рис. Б. 4. Ескіз №1

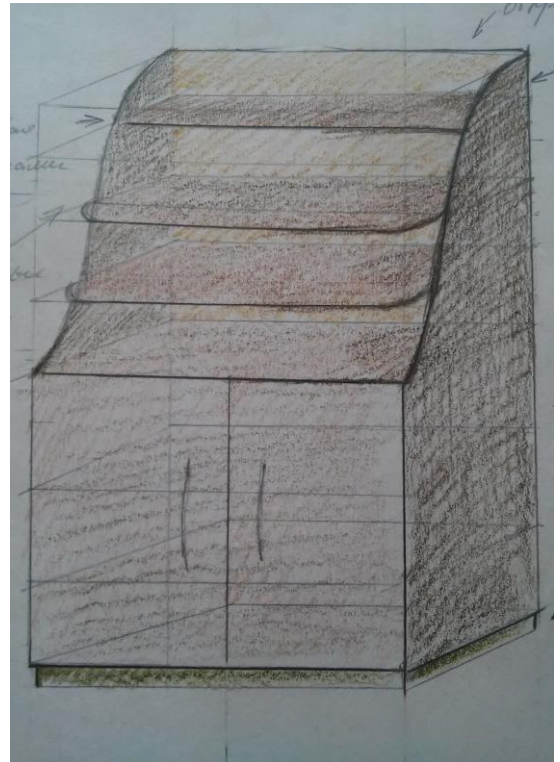
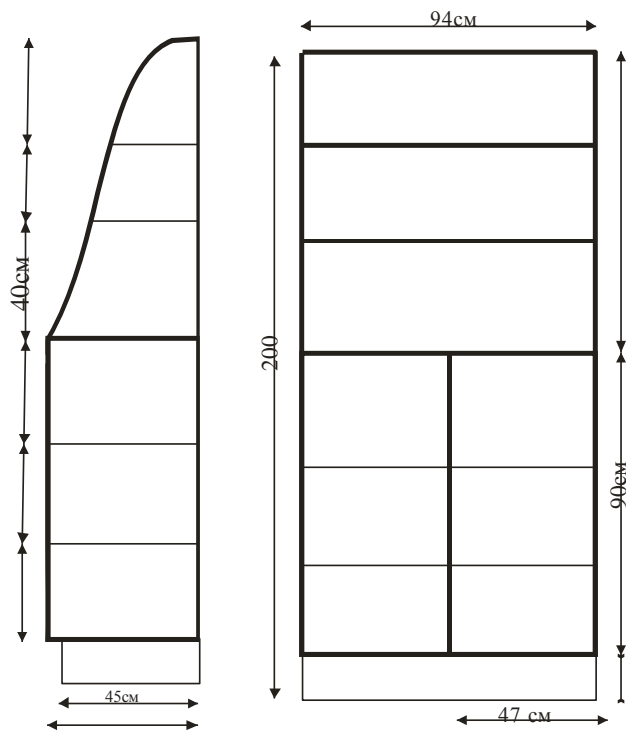


Рис.Б. 5. Ескіз № 2

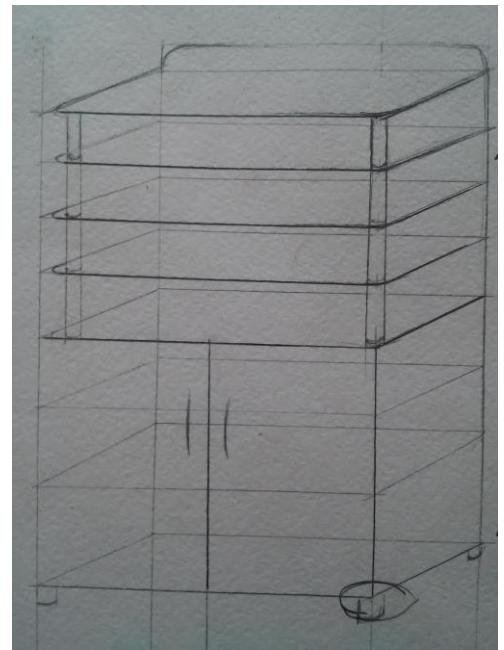
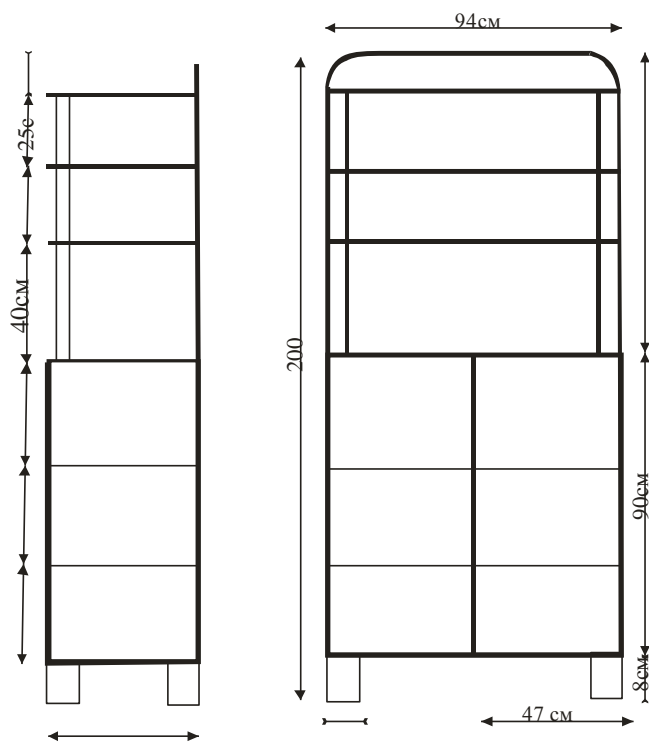


Рис.Б. 6. Ескіз № 3

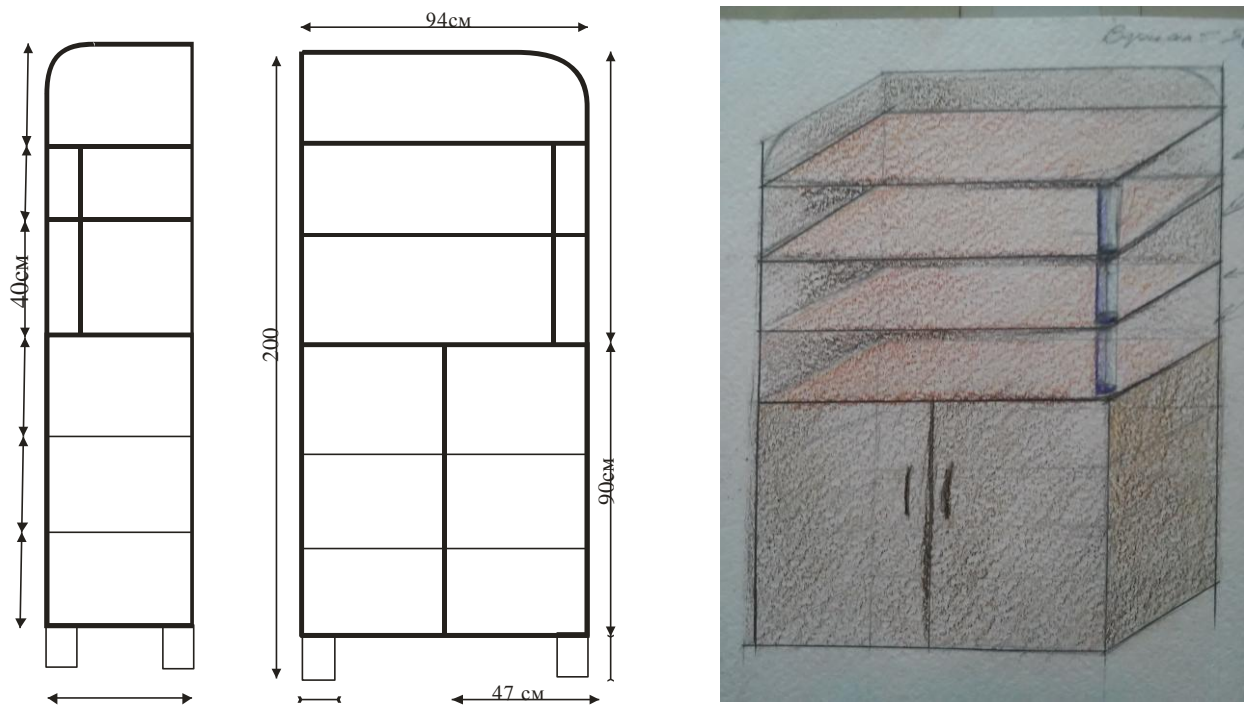


Рис.Б. 7. Ескіз № 4



Рис. Б. 8. Готовий виріб