



# ПУТІВНИК ДЛЯ ФАХІВЦІВ ІЗ СОЦІАЛЬНОЇ РОБОТИ В ТАБЛИЦЯХ І СХЕМАХ

Дніпро – Кривий Ріг – 2024



для КОЖНОЇ ДИТИНИ

Навчально-методичний посібник «Путівник для фахівців із соціальної роботи в таблицях і схемах» підготовлено в рамках проекту «Соціальні ініціативи для сімей з дітьми, на рівні громад у Дніпропетровській області», що впроваджується громадською організацією «Дніпровська ліга соціальних працівників» за фінансової підтримки Представництва Дитячого фонду ООН (ЮНІСЕФ) в Україні. Метою цього проекту є забезпечення співпраці та партнерства у сфері посилення соціальної згуртованості між мешканцями громади, у тому числі внутрішньо переміщених осіб, а також запровадження рівноправного доступу до інтегрованих соціальних послуг у громаді.



Публікація стане у нагоді діячам громадських організацій, студентам спеціальності 231 Соціальна робота та 232 Соціальне забезпечення, науковцям, працівникам органів виконавчої влади та місцевого самоврядування, соціальним педагогам, співробітникам міжнародних організацій, урядовцям, фахівцям із соціальної роботи та усім, кого цікавлять питання надання комплексних соціальних сервісів на рівні громади. У посібнику подані матеріали основних законодавчих актів у вигляді опорних схем, таблиць та текстових пояснень.



Цей посібник підготовлено за сприяння Представництва ЮНІСЕФ в Україні. Думки, висновки чи рекомендації належать авторам цього видання і не обов'язково відображають погляди агентств ООН.

*Рекомендовано до друку Науково-методичною радою Криворізького державного педагогічного університету (протокол № 11 від 20.06.2024 року)*

Цей Посібник було підготовлено спеціалістами проекту «Соціальні ініціативи для сімей з дітьми, на рівні громад у Дніпропетровській області» та Криворізького державного педагогічного університету. У підготовці цього посібника брали участь: Білько О. (координатор структурного компоненту «Навчальних заходів та методичної підтримки»), Борощук І. (тренер-експерт), Василюк Т. (кандидат педагогічних наук, доцент, в. о. завідувача кафедри соціальної педагогіки і соціальної роботи Криворізького державного педагогічного університету) Лисоконь І. (доктор філософії (PhD) з освітніх, педагогічних наук, старший викладач кафедри соціальної педагогіки і соціальної роботи, помічник ректора з перспективного розвитку Криворізького державного педагогічного університету), Османова В. В. (тренер-експерт).

© Автори, 2024

© Громадська організація «Дніпровська ліга соціальних працівників», 2024

© КДПУ, 2024



## ЗМІСТ

<b>Розділ 1. СКЛАДНІ ЖИТТЄВІ ОБСТАВИНИ</b>	<b>4</b>
Чинники, що можуть зумовити складні життєві обставини	
Вразливі групи населення	
<b>Розділ 2. СОЦІАЛЬНІ ПОСЛУГИ</b>	<b>7</b>
Класифікація соціальних послуг	
Основні цілі надання соціальних послуг	
Принципи надання соціальних послуг	
Базові соціальні послуги	
<b>Розділ 3. ПОРЯДОК ВИЗНАЧЕННЯ ПОТРЕБ НАСЕЛЕННЯ ТЕРИТОРІАЛЬНОЇ ГРОМАДИ У СОЦІАЛЬНИХ ПОСЛУГАХ</b>	<b>14</b>
<b>Розділ 4. ОТРИМУВАЧІ СОЦІАЛЬНИХ ПОСЛУГ</b>	<b>17</b>
Права отримувачів соціальних послуг	
Обов'язки отримувачів соціальних послуг	
<b>Розділ 5. НАДАВАЧІ СОЦІАЛЬНИХ ПОСЛУГ</b>	<b>19</b>
Права надавачів соціальних послуг	
Обов'язки надавачів соціальних послуг	
<b>Розділ 6. ДЕРЖАВНІ СТАНДАРТИ СОЦІАЛЬНИХ ПОСЛУГ</b>	<b>21</b>
Стандарти соціальних послуг в Україні	
Алгоритм ведення випадку	
<b>Розділ 7. СОЦІАЛЬНА ПОСЛУГА «КОНСУЛЬТУВАННЯ»</b>	<b>23</b>
Основні завдання послуги «Консультавання»	
Методи, види та форми консультавання	
Наповнення особової справи послуги «Консультавання»	
<b>Розділ 8. ДЕРЖАВНИЙ СТАНДАРТ ПОСЛУГИ СОЦІАЛЬНОЇ ПРОФІЛАКТИКИ</b>	<b>27</b>
Завдання, рівні, види, строки надання послуги соціальної профілактики	
Етапи здійснення оцінки ситуації на рівні громади та групи	
<b>Розділ 9. СТАНДАРТ СОЦІАЛЬНОЇ ПОСЛУГИ «КРИЗОВЕ ТА ЕКСТРЕНЕ ВТРУЧАННЯ»</b>	<b>32</b>
Кризове та екстрене втручання, кризова ситуація	
Підстави для отримання соціальної послуги	
Види та форми екстреного втручання	
Алгоритм надання соціальної послуги	
Алгоритм надання соціальної послуги в разі залучення дітей	
<b>Розділ 10. СІМЕЙНІ ФОРМИ ВИХОВАННЯ</b>	<b>36</b>

## Розділ 1

### СКЛАДНІ ЖИТТЄВІ ОБСТАВИНИ

**Складні життєві обставини** - обставини, що негативно впливають на життя, стан здоров'я та розвиток особи, функціонування сім'ї, які особа/сім'я не може подолати самотійно.

<p><b><u>Чинники, що можуть зумовити складні життєві обставини</u></b></p>	похилий вік;
	часткова або повна втрата рухової активності, пам'яті;
	невиліковні хвороби, хвороби, що потребують тривалого лікування;
	психічні та поведінкові розлади, у тому числі внаслідок вживання психоактивних речовин;
	інвалідність;
	бездомність;
	безробіття;
	малозабезпеченість особи;
	поведінкові розлади у дітей через розлучення батьків;
	ухилення батьками або особами, які їх замінюють, від виконання своїх обов'язків із виховання дитини;
	втрата соціальних зв'язків, у тому числі під час перебування в місцях позбавлення волі;
	жорстоке поводження з дитиною;
	насильство за ознакою статі;
	домашнє насильство;
	потрапляння в ситуацію торгівлі людьми;
шкода, завдана пожежею, стихійним лихом, катастрофою, бойовими діями, терористичним актом, збройним конфліктом, тимчасовою окупацією;	

**Вразливі групи населення** - особи/сім'ї, які мають найвищий ризик потрапляння у складні життєві обставини через вплив несприятливих зовнішніх та/або внутрішніх чинників.

<b>Вразливі групи населення</b>	
1	сім'ї, у яких дітей відібрано у батьків без позбавлення їх батьківських прав;
2	сім'ї, де триває процес розлучення батьків і вирішується питання між матір'ю та батьком щодо визначення місця проживання дітей, участі батьків у їх вихованні;
3	сім'ї з дітьми, в яких тривала хвороба батьків перешкоджає їм виконувати свої батьківські обов'язки;
4	сім'ї, у яких виховуються діти з інвалідністю, та сім'ї з дітьми, у яких батьки мають інвалідність;
5	сім'ї з дітьми, де батьки є трудовими мігрантами;
6	малозабезпечені сім'ї з дітьми;
7	сім'ї, діти з яких перебувають у закладах інституційного догляду та виховання;
8	сім'ї, дітей з яких влаштовано в сім'ю патронатного вихователя;
9	сім'ї, у яких діти систематично самовільно залишають місце проживання;
10	сім'ї, у яких діти систематично без поважних причин не відвідують заклади освіти;
11	жінки, які виявили намір відмовитися від новонародженої дитини;
12	неповнолітні одинокі матері (батьки);
13	діти, які перебувають на вихованні в сім'ях опікунів, піклувальників, прийомних сім'ях, дитячих будинках сімейного типу;
14	особи з числа дітей-сиріт і дітей, позбавлених батьківського піклування;
15	особи з особливими освітніми потребами;
16	внутрішньо переміщені особи;
17	повнолітні недієздатні особи (у разі відсутності в них опікуна);
18	особи, звільнені з місць позбавлення волі;

19	особи, які захищали незалежність, суверенітет та територіальну цілісність України і брали безпосередню участь в антитерористичній операції, забезпеченні її проведення чи у здійсненні заходів із забезпечення національної безпеки і оборони, відсічі і стримування збройної агресії Російської Федерації в Донецькій та Луганській областях, забезпеченні їх здійснення, у заходах, необхідних для забезпечення оборони України, захисту безпеки населення та інтересів держави у зв'язку з військовою агресією Російської Федерації проти України, члени сімей загиблих (померлих) ветеранів (війни), Захисників і Захисниць України;
20	особи, які проживають на тимчасово окупованій території України та періодично перебувають на території України, на яких органи державної влади здійснюють свої повноваження в повному обсязі, незалежно від наявності або відсутності довідки про взяття на облік внутрішньо переміщеної особи;
21	особи, стосовно яких встановлено факт позбавлення особистої свободи внаслідок збройної агресії проти України.

#### Використана література:

1. Закон України «Про соціальні послуги».
2. Постанова Кабінету міністрів України від 1 червня 2020 р. № 587 «Про організацію надання соціальних послуг».

## Розділ 2

### СОЦІАЛЬНІ ПОСЛУГИ

**Соціальні послуги** - дії, спрямовані на профілактику складних життєвих обставин, подолання таких обставин або мінімізацію їх негативних наслідків для осіб/сімей, які в них перебувають. Особи/сім'ї можуть надаватися одна або одночасно декілька соціальних послуг.

#### КЛАСИФІКАЦІЯ СОЦІАЛЬНИХ ПОСЛУГ

<b>по спрямованості</b>	
соціальна профілактика	запобігання виникненню складних життєвих обставин та/або потраплянню особи/сім'ї в такі обставини;
соціальна підтримка	сприяння подоланню особою/сім'єю складних життєвих обставин;
соціальне обслуговування	мінімізація для особи/сім'ї негативних наслідків складних життєвих обставин, підтримка їх життєдіяльності, соціального статусу та включення у громаду;
<b>за типами</b>	
прості	послуги, що не передбачають надання постійної або систематичної комплексної допомоги (інформування, консультування, посередництво, надання притулку, представництво інтересів тощо);
комплексні	соціальні послуги, що передбачають узгоджені дії фахівців з надання постійної або систематичної комплексної допомоги (догляд, виховання, спільне проживання, соціальний супровід, кризове втручання, підтримане проживання, соціальна адаптація, соціальна інтеграція та реінтеграція тощо);
комплексні спеціалізовані	послуги, що надаються певній категорії отримувачів соціальних послуг (ВІЛ-інфікованим особам, особам із залежністю від психотропних речовин, особам, які постраждали від торгівлі людьми, біженцям, особам із психічними розладами та іншим);

допоміжні	послуги, що надаються у вигляді натуральної допомоги (продукти харчування, предмети і засоби особистої гігієни, санітарно-гігієнічні засоби для прибирання, засоби догляду, одяг, взуття та інші предмети першої необхідності, організація харчування, забезпечення паливом тощо) та технічних послуг (транспортні послуги, переклад жестовою мовою тощо).
<b>залежно від місця надання</b>	
за місцем проживання/перебування отримувача соціальних послуг	вдома
у приміщенні надавача соціальних послуг	<b>стаціонарно</b> - в умовах цілодобового перебування (проживання) отримувача соціальної послуги із забезпеченням харчуванням та умовами для проживання;
	<b>Напівстаціонарно</b> - протягом визначеного часу доби з умовами для нічного або денного перебування;
за місцем перебування отримувача соціальних послуг	поза межами місця проживання та приміщення надавача соціальних послуг, у тому числі на вулиці
<b>залежно від строку надання</b>	
екстрено (кризово)	невідкладно (протягом доби) у зв'язку з обставинами, що загрожують життю та/або здоров'ю отримувача соціальних послуг;
постійно	не менше одного разу на місяць протягом більше одного року;
тимчасово	не менше одного разу на місяць протягом до одного року;
одноразово	

### ОСНОВНІ ЦІЛІ НАДАННЯ СОЦІАЛЬНИХ ПОСЛУГ





## ПРИНЦИПИ НАДАННЯ СОЦІАЛЬНИХ ПОСЛУГ

<u>Дотримання прав людини, прав дитини та прав осіб з інвалідністю</u>	- зобов'язання на всіх рівнях державної влади дотримуватися, сприяти та забезпечувати гарантії основних прав та свобод людини.
<u>Гуманізм</u>	- світогляд, у центрі якого знаходиться ідея людини як найвищої цінності.
<u>Забезпечення рівних прав та можливостей жінок і чоловіків</u>	- відсутність обмежень чи привілеїв за ознакою статі - рівні умови для реалізації рівних прав жінок і чоловіків;
<u>Повага до честі та гідності</u>	- недопустимість дій, що принижують честь і гідність людини (образ, погроз, насильства тощо); - недопустимість збирання, використання, зберігання та розголошення хибної, ганебної, принизливої для честі, гідності чи ділової репутації людини недостовірної інформації.
<u>Толерантність</u>	- терпимість до іншого світогляду, способу життя, поведінки і звичаїв.
<u>Законність</u>	- цей принцип є основою існування успішного функціонування соціальної роботи. Його дотримання забезпечує легальність дій соціальних працівників і результатів їх діяльності.
<u>Соціальна справедливість</u>	- рівність соціальних прав, законність для всіх, захист прав громадян, чесність, соціальні блага по заслугах, по праці, оцінка людини по її особистих якостях.
<u>Доступність та відкритість</u>	- відкритості та доступності інформації про соціальні послуги та їх надавачів
<u>Неупередженість та безпечність</u>	- не допускати упередженого ставлення до будь-якої людини або сім'ї.
<u>Добровільність</u>	- добровільний характер - важлива особливість соціальної роботи. Всі проблеми в ній вирішуються на основі взаємної згоди соціального працівника і клієнта, навіть тоді, коли йдеться про соціальні відхилення.
<u>Індивідуальний підхід</u>	- зосередженість на клієнтах, розуміти, що кожен клієнт унікальний, гнучко адаптуватися до індивідуальних потреб кожного клієнта і пропонувати персоналізовані рішення;
<u>Комплексність</u>	- принцип пояснює багатоскладовість людських проблем, які не існують незалежно одна від одної (соціальні, економічні, психологічні і т.д.). Соціальна робота об'єднує зусилля всіх наук про людину для вирішення конкретних проблем у взаємозв'язку, даючи цілісну оцінку ситуації клієнтів і координуючи зусилля всіх фахівців;
<u>Конфіденційність</u>	- це і принцип, і цінність соціальної роботи, і професійна етична норма одночасно. Клієнт довіряється фахівцям, будучи впевненим, що його

	проблема не стане відданою публічності. Фахівець, в свою чергу, маючи доступ до інформації про клієнта і його проблеми, не повинен її розголошувати. Така інформація може бути використана тільки в професійних цілях.
<u>Максимальна ефективність та прозорість використання надавачами соціальних послуг бюджетних та інших коштів</u>	<ul style="list-style-type: none"> <li>- здатність забезпечувати результативність (ефективність) процесу бюджетної програми;</li> <li>- розміщення звітів про результат виконання бюджетної програми на ресурсах місцевої влади;</li> </ul>
<u>Забезпечення високого рівня якості соціальних послуг</u>	<ul style="list-style-type: none"> <li>- забезпечується шляхом здійснення моніторингу надання соціальних послуг, оцінки їх якості та оприлюднення відповідних результатів аналізу відповідності соціальних послуг визначеним потребам у соціальних послугах.</li> </ul>

### БАЗОВІ СОЦІАЛЬНІ ПОСЛУГИ

Відповідно до Закону України «Про соціальні послуги» базові соціальні послуги це соціальні послуги, надання яких забезпечується виконавчими органами сільських, селищних, міських рад об'єднаних територіальних громад.

<b>БАЗОВІ СОЦІАЛЬНІ ПОСЛУГИ</b>	
<b>СОЦІАЛЬНА ПОСЛУГА</b>	<b>ОТРИМУВАЧІ</b>
<u>Догляд вдома, денний догляд</u>	<ul style="list-style-type: none"> <li>• <b>особи похилого віку</b>, у тому числі з когнітивними розладами;</li> <li>• <b>особи з інвалідністю</b>, у тому числі з психічними та поведінковими розладами (крім осіб, які страждають на психічні розлади і вчинили суспільно небезпечні діяння та отримують амбулаторну психіатричну допомогу в примусовому порядку за рішенням суду);</li> <li>• <b>діти з інвалідністю віком від трьох до 18 років, особи з тяжкими формами захворювання</b> (у тому числі до встановлення інвалідності);</li> <li>• <b>особи, які нездатні</b> (частково нездатні) до самообслуговування і</li> </ul>

	<p>потребують постійної сторонньої допомоги (далі - особи похилого віку та особи з інвалідністю).</p>
<u>Підтримане проживання</u>	<ul style="list-style-type: none"> <li>• <b>особи похилого віку та/або повнолітні особи з інвалідністю</b>, які потребують стороннього догляду, побутового та медичного обслуговування;.</li> </ul>
<u>Соціальна адаптація</u>	<ul style="list-style-type: none"> <li>• <b>особи, які перебувають у складних життєвих обставинах</b>, у тому числі особи, які не мають медичних протипоказань для перебування в колективі, <b>особи похилого віку</b>;</li> <li>• <b>особи з інвалідністю</b>;</li> <li>• <b>особи, які перебувають/перебували в спеціалізованих або інтернатних закладах</b>;</li> <li>• <b>особи, які відбули покарання у вигляді обмеження або позбавлення волі на певний строк</b>;</li> </ul>
<u>Соціальна інтеграція та реінтеграція</u>	<ul style="list-style-type: none"> <li>• <b>повнолітні особи</b>, які перебувають у соціальному становищі бездомності;</li> </ul>
<u>Надання притулку</u>	<ul style="list-style-type: none"> <li>• <b>повнолітні особи</b>, які перебувають у соціальному становищі бездомності;</li> </ul>
<u>Екстрене (кризове) втручання</u>	<ul style="list-style-type: none"> <li>• <b>особи, сім'ї, групи осіб</b>, які перебувають у складних життєвих обставинах, у тому числі постраждалі від насильства в сім'ї;.</li> </ul>
<u>Консультування;</u>	<ul style="list-style-type: none"> <li>• <b>особи, сім'ї, групи осіб</b>, які перебувають у складних життєвих обставинах;</li> </ul>
<u>Соціальний супровід</u>	<ul style="list-style-type: none"> <li>• <b>сім'ї (особи)</b>, які перебувають у складних життєвих обставинах і не можуть самостійно подолати або мінімізувати негативний вплив цих обставин.</li> </ul>
<u>Представництво інтересів</u>	<ul style="list-style-type: none"> <li>• <b>сім'ї та/або особи</b>, які перебувають у складних життєвих обставинах (бездомні особи, особи, які відбули покарання у виді обмеження волі або позбавлення волі на певний строк, громадяни похилого віку, інваліди, особи, постраждалі від торгівлі</li> </ul>

	людьми, від насильства у сім'ї тощо), прийомні сім'ї, дитячі будинки сімейного типу, сім'ї опікунів, піклувальників.
<u>Посередництво</u>	<ul style="list-style-type: none"> <li>• <b>особи / сім'ї</b>, які перебувають у складних життєвих обставинах.</li> </ul>
<u>Соціальна профілактика</u>	<ul style="list-style-type: none"> <li>• <b>особи, сім'ї, групи осіб</b>, які перебувають у складних життєвих обставинах, незалежно від віку і статі.</li> </ul>
<u>Натуральна допомога</u>	<ul style="list-style-type: none"> <li>• <b>особи похилого віку</b>, у тому числі з когнітивними розладами;</li> <li>• <b>особи з інвалідністю</b>, у тому числі із психічними розладами (крім осіб, які скоїли суспільно небезпечну дію та примусово отримують стаціонарну психіатричну допомогу за рішенням суду);</li> <li>• <b>особи</b>, які мають невиліковні хвороби, хвороби, що потребують тривалого лікування/потребують паліативної допомоги;</li> <li>• <b>особи, які виховують дитину без батька (матері),</b></li> <li>• <b>Сім'ї</b>, в яких виховуються діти з інвалідністю, діти, яким не встановлено інвалідність, але які хворі на тяжкі перинатальні ураження нервової системи, тяжкі вроджені вади розвитку, рідкісні орфанні захворювання, онкологічні, онкогематологічні захворювання, дитячий церебральний параліч, тяжкі психічні розлади, цукровий діабет I типу (інсулінозалежний), гострі або хронічні захворювання нирок IV ступеня, діти, які отримали тяжку травму, потребують трансплантації органу, потребують паліативної допомоги (далі - діти, які належать до групи ризику щодо отримання інвалідності);</li> <li>• <b>особи</b>, яким завдана шкода пожежею, стихійним лихом, катастрофою, бойовими діями, терористичним актом, збройним конфліктом, тимчасовою окупацією;</li> <li>• <b>бездомні особи;</b></li> </ul>

	<ul style="list-style-type: none"> <li>• <b>особи</b>, звільнені від відбування покарання у виді обмеження волі або позбавлення волі на певний строк;</li> <li>• <b>біженці, особи</b>, які потребують додаткового захисту.</li> </ul>
<u>Фізичний супровід осіб з інвалідністю, які мають порушення опорно-рухового апарату та пересуваються на кріслах колісних, порушення зору</u>	<ul style="list-style-type: none"> <li>• <b>особи</b> з порушенням зору</li> <li>• <b>особи</b> з порушенням опорно-рухового апарату;</li> <li>• <b>особи</b> з інтелектуальними порушеннями</li> <li>• <b>особи</b> з психічними порушеннями та поведінковими порушеннями (комбіновані порушення)</li> </ul>
<u>Переклад жестовою мовою</u>	<ul style="list-style-type: none"> <li>• <b>особи</b> з порушеннями слуху та мовлення</li> </ul>
<u>Догляд та виховання дітей в умовах, наближених до сімейних</u>	<ul style="list-style-type: none"> <li>• <b>дитина-сирота</b></li> <li>• <b>дитина, позбавлена батьківського піклування, особи з їх числа,</b></li> <li>• <b>дитина</b>, яка перебуває у складних життєвих обставинах, у тому числі дитина з інвалідністю або дитина, яка має тяжкі захворювання, розлади, травми, стани, що дають право на одержання державної допомоги на дитину, якій не встановлено інвалідність, надання такій дитині соціальних послуг.</li> </ul>
<u>Супровід під час інклюзивного навчання</u>	<ul style="list-style-type: none"> <li>• <b>діти</b> з особливими освітніми потребами, які відповідно до висновку про комплексну психолого-педагогічну оцінку розвитку особи, наданого інклюзивно-ресурсним центром, потребують супроводу в закладах дошкільної освіти та закладах освіти, які забезпечують здобуття повної загальної середньої освіти.</li> </ul>
<u>Інформування</u>	<ul style="list-style-type: none"> <li>• <b>всі категорії населення</b></li> </ul>

#### Використана література:

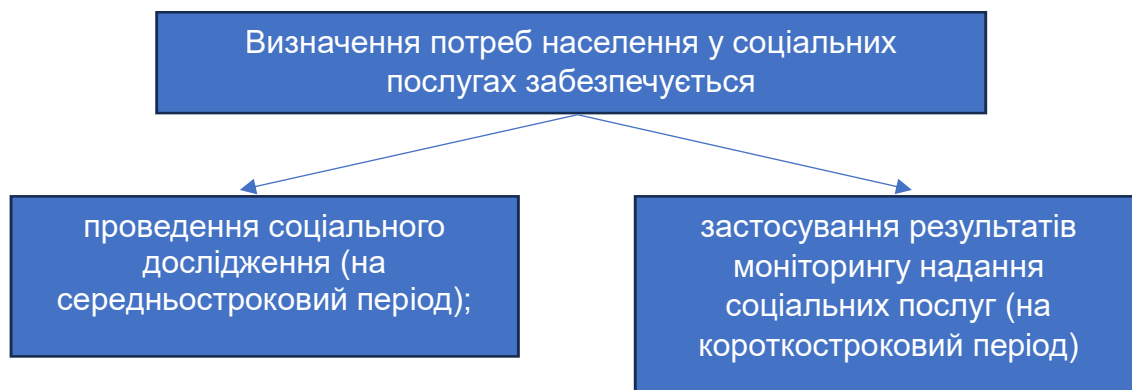
1. Закон України «Про соціальні послуги».
2. Постанова Кабінету міністрів України від 1 червня 2020 р. № 587 «Про організацію надання соціальних послуг».



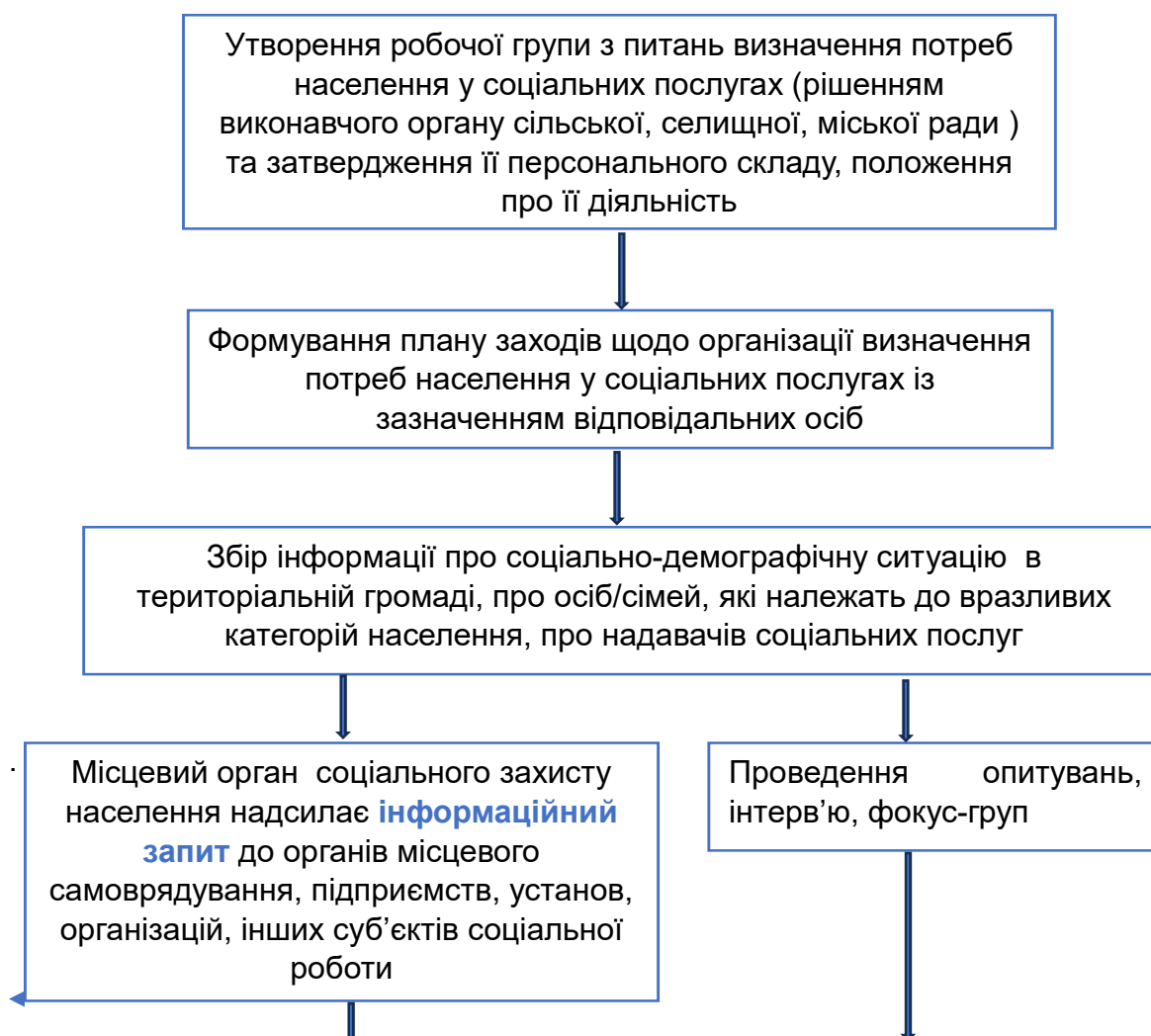
### Розділ 3

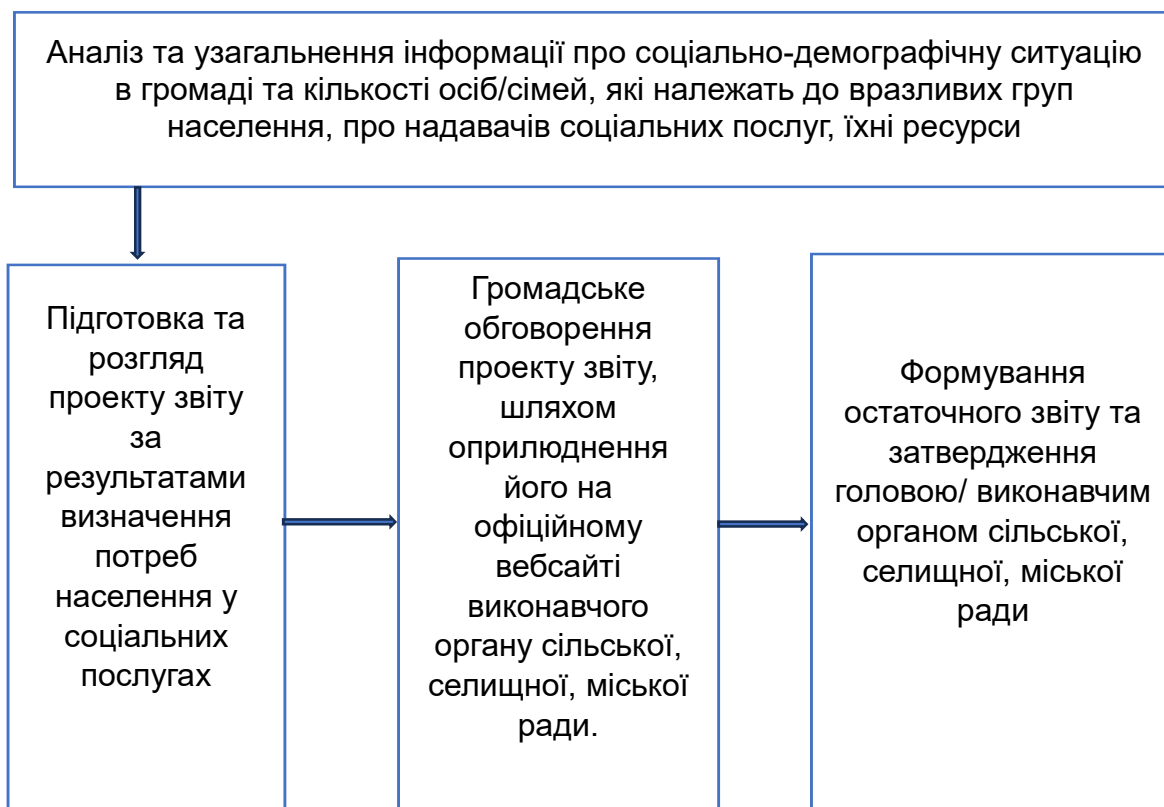
## ПОРЯДОК ВИЗНАЧЕННЯ ПОТРЕБ НАСЕЛЕННЯ ТЕРИТОРІАЛЬНОЇ ГРОМАДИ У СОЦІАЛЬНИХ ПОСЛУГАХ

Метою визначення потреб населення у соціальних послугах є отримання об'єктивних даних (кількісних та якісних), необхідних для прийняття управлінських рішень щодо забезпечення розвитку на території відповідної громади системи надання соціальних послуг.



### АЛГОРИТМ ВИЗНАЧЕННЯ ПОТРЕБ НАСЕЛЕННЯ У СОЦІАЛЬНИХ ПОСЛУГАХ НА СЕРЕДНЬОСТРОКОВИЙ ПЕРІОД





**Результати визначення потреб** населення у соціальних послугах та **рекомендації**, викладені у звіті, враховуються при розробленні/внесенні змін до стратегії розвитку територіальної громади, плану заходів з реалізації стратегії розвитку територіальної громади, місцевих програм розвитку, програми економічного і соціального розвитку територіальної громади в частині забезпечення потреб осіб/сімей у соціальних послугах.

ЦІЛІ ВИЗНАЧЕННЯ ПОТРЕБ НАСЕЛЕННЯ В	розвиток мережі надавачів соціальних послуг усіх форм власності
	запровадження та забезпечення надання необхідних соціальних послуг, зокрема, шляхом соціального замовлення, державно-приватного партнерства, конкурсу соціальних проектів (програм)
	створення умов безбар'єрності для отримувачів соціальних послуг

СОЦІАЛЬНИХ ПОСЛУГАХ	кадрове забезпечення системи надання соціальних послуг
	підвищення кваліфікації працівників, які надають соціальні послуги
	здійснення співробітництва територіальних громад та їхньої співпраці з обласною радою щодо організації надання соціальних послуг
	посилення комунікації з жителями територіальної громади щодо переліку соціальних послуг, їх змісту, порядку та умов отримання
	цифровізація процесу визначення потреб населення у соціальних послугах та надання соціальних послуг

#### Використана література:

1. Закон України «Про соціальні послуги».
2. Постанова Кабінету міністрів України від 1 червня 2020 р. № 587 «Про організацію надання соціальних послуг».

## Розділ 4

### ОТРИМУВАЧІ СОЦІАЛЬНИХ ПОСЛУГ

**Отримувачі соціальних послуг** - особи/сім'ї, які належать до вразливих груп населення та/або перебувають у складних життєвих обставинах, яким надаються соціальні послуги.

**Отримувачі соціальних послуг** - особи або представники соціальних груп, які відповідно до соціальних, демографічних або інших ознак перебувають у складних життєвих обставинах і не можуть самостійно їх подолати та потребують вивчення індивідуальних потреб у наданні соціальних послуг, їх видах і обсягах.

<p><b>Отримувач соціальних послуг має право на</b></p>	<ul style="list-style-type: none"> <li>- отримання соціальних послуг відповідно до умов та порядку їх надання, визначених законодавством про соціальні послуги та договором про надання соціальних послуг;</li> </ul>	<p><b>Реалізація прав отримувачів соціальних послуг здійснюється з урахуванням необхідності забезпечення найкращих інтересів отримувачів соціальних послуг.</b></p>
	<ul style="list-style-type: none"> <li>- повагу до честі і гідності, уважне та гуманне ставлення з боку суб'єктів системи надання соціальних послуг;</li> </ul>	
	<ul style="list-style-type: none"> <li>- отримання від суб'єктів системи надання соціальних послуг повної та вичерпної інформації про свої права, обов'язки, порядок і умови надання соціальних послуг у формі, доступній для сприйняття особами з будь-яким видом порушення здоров'я;</li> </ul>	
	<ul style="list-style-type: none"> <li>- індивідуальний підхід, що враховує потреби кожної особи/сім'ї;</li> </ul>	
	<ul style="list-style-type: none"> <li>- відмову від соціальних послуг, <b>крім випадків обов'язкового надання соціальних послуг, визначених законом;</b></li> </ul>	
	<ul style="list-style-type: none"> <li>- конфіденційність інформації особистого характеру, що стала відома суб'єктам системи надання соціальних послуг;</li> </ul>	
	<ul style="list-style-type: none"> <li>- доступ до інформації, що міститься в його особовій справі як отримувача соціальних послуг;</li> </ul>	
	<ul style="list-style-type: none"> <li>- повагу до приватного життя, на свободу думки та висловлювання;</li> </ul>	
	<ul style="list-style-type: none"> <li>- захист своїх прав і законних інтересів, у тому числі в судовому порядку;</li> </ul>	

	- отримання від надавачів соціальних послуг у письмовому вигляді обґрунтування відмови у наданні соціальних послуг;	
	- участь в оцінюванні його потреб у соціальних послугах;	
	- спілкування зі своїми рідними, близькими та іншими особами;	
	- одночасне одержання кількох соціальних послуг;	
	- інші права, передбачені законодавством про соціальні послуги.	

#### Отримувачі соціальних послуг, їхні законні представники зобов'язані

- надавати повну і достовірну інформацію, необхідну для визначення їхніх потреб у соціальних послугах, права на отримання соціальних послуг та визначення умов договору про надання соціальних послуг;
- виконувати умови договору про надання соціальних послуг;
- дотримуватися правил внутрішнього розпорядку роботи надавачів соціальних послуг;
- своєчасно інформувати надавачів соціальних послуг про всі обставини, що впливають на надання або припинення надання соціальних послуг;
- ставитися з повагою до надавачів соціальних послуг та їх працівників;
- не перешкоджати наданню соціальних послуг, у тому числі іншим особам;
- дбайливо ставитися до майна надавачів соціальних послуг, що використовується під час надання соціальних послуг;

#### **Використана література:**

1. Закон України «Про соціальні послуги».
2. Постанова Кабінету міністрів України від 1 червня 2020 р. № 587 «Про організацію надання соціальних послуг».



## Розділ 5

### НАДАВАЧІ СОЦІАЛЬНИХ ПОСЛУГ

**Надавачі соціальних послуг** - юридичні та фізичні особи, фізичні особи - підприємці, включені до розділу "Надавачі соціальних послуг" Реєстру надавачів та отримувачів соціальних послуг.

<p><b><u>Надавачі соціальних послуг зобов'язані:</u></b></p>	<ul style="list-style-type: none"> <li>• забезпечувати найкращі інтереси отримувачів соціальних послуг під час надання таких послуг;</li> </ul>
	<ul style="list-style-type: none"> <li>• забезпечувати навчання та підвищення кваліфікації працівників, які надають соціальні послуги;</li> </ul>
	<ul style="list-style-type: none"> <li>• проводити оцінювання потреб особи/сім'ї у соціальних послугах;</li> </ul>
	<ul style="list-style-type: none"> <li>• взаємодіяти з іншими суб'єктами системи надання соціальних послуг, а також з органами, установами, закладами, фізичними особами - підприємцями, які в межах своєї компетенції надають на території відповідної адміністративно-територіальної одиниці або територіальної громади допомогу вразливим групам населення та особам/сім'ям, які перебувають у складних життєвих обставинах, та/або здійснюють їх захист;</li> </ul>
	<ul style="list-style-type: none"> <li>• інформувати населення та кожного отримувача соціальних послуг про перелік соціальних послуг, які вони надають, зміст та обсяги таких послуг, умови і порядок їх отримання у формі, доступній для сприйняття особами з будь-яким видом порушення здоров'я;</li> </ul>
	<ul style="list-style-type: none"> <li>• надавати допомогу отримувачам соціальних послуг у вирішенні їхніх соціально-побутових питань, у тому числі шляхом представлення їхніх інтересів;</li> </ul>
	<ul style="list-style-type: none"> <li>• вносити відомості про отримувачів соціальних послуг до Реєстру надавачів та отримувачів соціальних послуг;</li> </ul>
	<ul style="list-style-type: none"> <li>• дотримуватися принципів надання соціальних послуг;</li> </ul>
	<ul style="list-style-type: none"> <li>• надавати соціальні послуги відповідно до державних стандартів соціальних послуг;</li> </ul>
	<ul style="list-style-type: none"> <li>• не розголошувати інформацію особистого характеру, що стала їм відома під час надання отримувачам соціальних послуг;</li> </ul>
<ul style="list-style-type: none"> <li>• сприяти здійсненню моніторингу надання соціальних послуг та оцінки їх якості уповноваженими органами у системі надання соціальних послуг;</li> </ul>	

	<ul style="list-style-type: none"> <li>• додержуватися інших вимог законодавства про соціальні послуги.</li> </ul>
--	--

## НАДАВАЧІ СОЦІАЛЬНИХ ПОСЛУГ МАЮТЬ ПРАВО

<p><b>Запитувати та отримувати</b> в органах державної влади та органах місцевого самоврядування інформацію, необхідну для організації надання соціальних послуг;</p>	<p><b>Залучати</b> на договірній основі підприємства, установи, організації до надання соціальних послуг;</p>	<p><b>Залучати грошові кошти та інші ресурси</b> (людські, матеріальні, інформаційні тощо), необхідні для надання соціальних послуг.</p>
---	---	--

### Використана література:

1. Закон України «Про соціальні послуги».
2. Постанова Кабінету міністрів України від 1 червня 2020 р. № 587 «Про організацію надання соціальних послуг».

## Розділ 6

### ДЕРЖАВНІ СТАНДАРТИ СОЦІАЛЬНИХ ПОСЛУГ

**Стандарт** — нормативний документ, заснований на консенсусі, прийнятий визнаним органом, що встановлює для загального і неодноразового використання правила, настанови або характеристики щодо діяльності чи її результатів, та спрямований на досягнення оптимального ступеня впорядкованості в певній сфері.

Соціальні послуги надаються надавачами соціальних послуг державного, комунального, недержавного секторів незалежно від джерел фінансування відповідно до **державних стандартів соціальних послуг**.

Державні стандарти соціальних послуг та порядок їх розроблення затверджуються центральним органом виконавчої влади, що забезпечує формування державної політики у сфері соціального захисту населення.

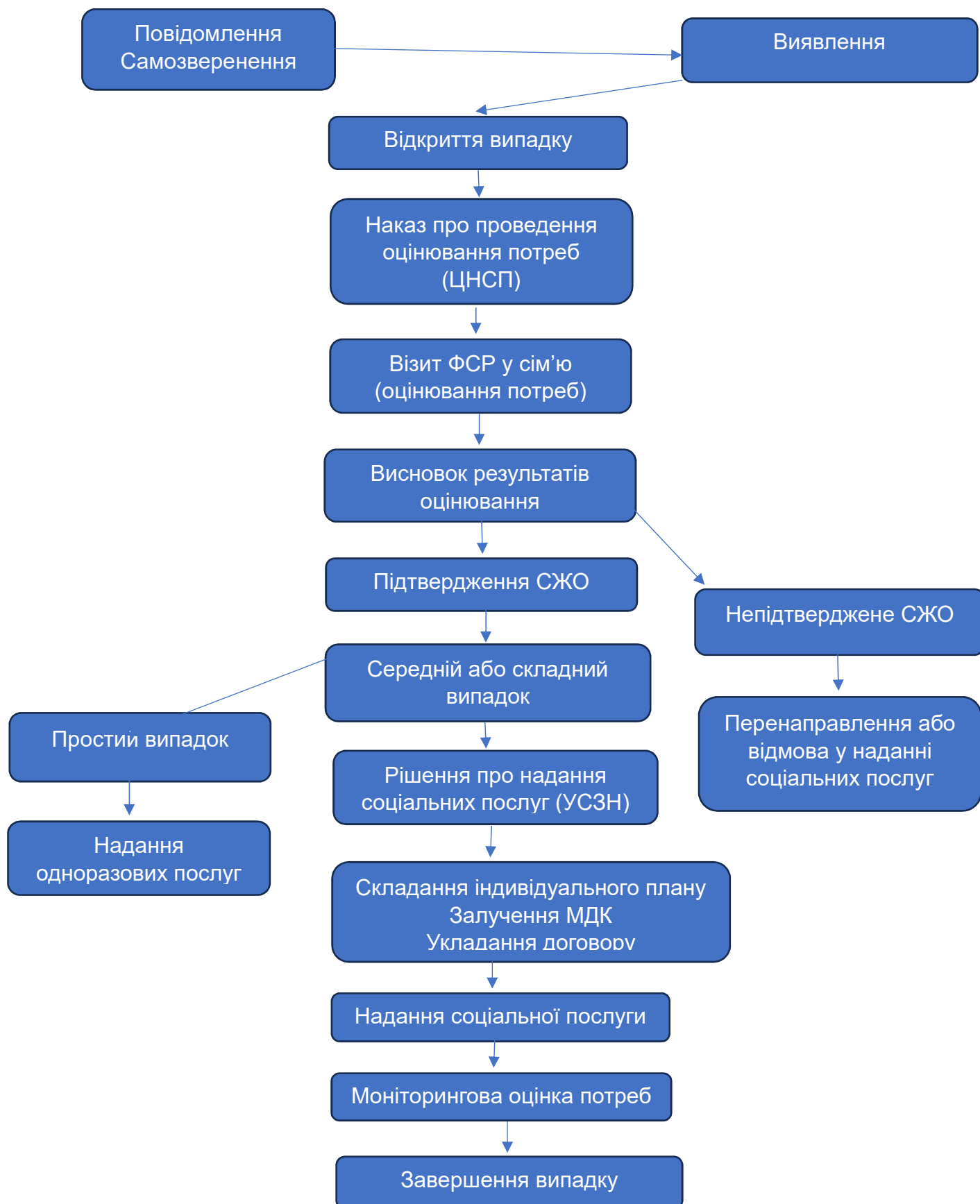
<b>ДЕРЖАВНІ СТАНДАРТИ СОЦІАЛЬНИХ ПОСЛУГ:</b>
- визначають зміст, обсяг, умови та порядок надання соціальної послуги, показники її якості для суб'єктів усіх форм власності, які надають послуги;
- встановлюють вимоги щодо забезпечення необхідного рівня доступності соціальних послуг на кожному етапі їх надання;
- визначаються зміст та обсяг, норми і нормативи, умови та порядок надання соціальних послуг, показники їх якості;

#### Використана література:

1. Закон України «Про соціальні послуги».
2. Постанова Кабінету міністрів України від 1 червня 2020 р. № 587 «Про організацію надання соціальних послуг».

## АЛГОРИТМ ВЕДЕННЯ ВИПАДКУ

(відповідно до постанови Кабінету Міністрів України від 1 червня 2020 р. № 587  
«Про організацію надання соціальних послуг»)



## Розділ 7.

### СОЦІАЛЬНА ПОСЛУГА «КОНСУЛЬТУВАННЯ»

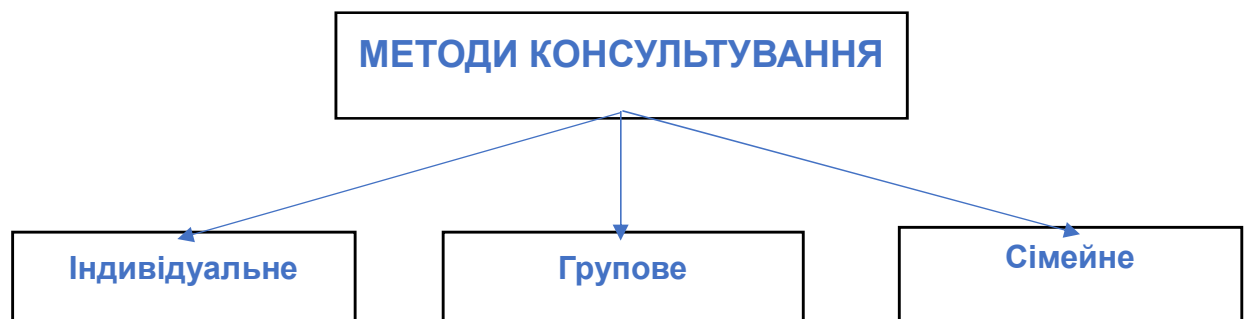
Надання соціальної послуги «Консультавання» здійснюється відповідно до порядку організації надання соціальних послуг (постанова Кабінету Міністрів України від 1 червня 2020 р. № 587).

**Соціальна послуга консультавання** - комплекс заходів, що здійснюються протягом строку, необхідного для виходу зі складної життєвої ситуації та адаптації особи, сім'ї до нових умов соціального середовища, спрямованих на усунення/пристосування обмежень життєдіяльності, підтримку соціальної незалежності, збереження та продовження соціальної активності особи, сім'ї.

#### Основні завдання:

- поліпшення психологічного стану клієнта (*наприклад, зниження тривоги, напруги, підвищення емоційної і стресової стійкості і т.ін.*);
- емоційна підтримка і увага до переживань клієнта;
- допомога у вирішенні проблеми клієнта, прийняття ним усвідомленого рішення щодо свого життя і здоров'я;
- оптимізація життєвих сил і установок клієнта, зміна його ставлення до проблеми (*від «глухого кута» - до «вибору рішення»*);
- навчання клієнта навичкам виходу зі складних життєвих ситуацій, збереження здоров'я, безпечної поведінки.

**Консультавання** поділяють на різні види, форми та методи. Зокрема виділяють наступні:

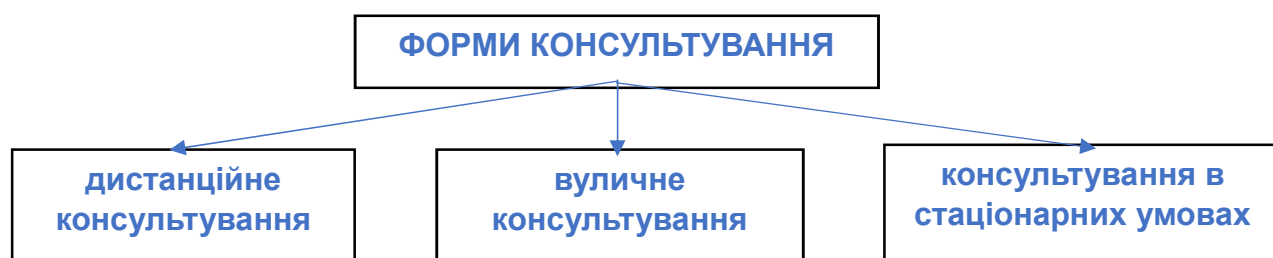


**Індивідуальне консультавання** - персональне консультавання отримувача соціальної послуги, спрямоване на розвиток його компетентності щодо подолання складних життєвих обставин, мобілізацію ресурсів й потенціалу для подальшого запобігання їх виникненню;

**Групове консультавання** - консультавання, учасниками якого у якості отримувачів є дві чи більше осіб з подібними складними життєвими обставинами або однаковим запитом щодо очікуваної допомоги;

**Сімейне консультавання** - консультавання отримувачів соціальної послуги, що перебувають у родинних стосунках або проживають однією сім'єю;







надається після первинного комплексного визначення індивідуальних потреб отримувача соціальної послуги, складання індивідуального плану та укладення договору про надання соціальної послуги консультування.

**Разове, кризове, вуличне консультування** проводиться після визначення потреб, без складання договору та індивідуального плану надання соціальної послуги.

При **коротко-, середньо- та тривалому консультуванні** визначення індивідуальних потреб отримувача послуги здійснюється відповідно до **Карті визначення індивідуальних потреб особи** в наданні соціальної послуги консультування (затверджено в державному стандарті соціальної послуги «Консультування»)

Результати комплексного визначення індивідуальних потреб отримувача соціальної послуги є підставою для складання індивідуального плану та укладання договору про надання соціальної послуги. Індивідуальний план складається в 2-х примірниках (1 для надавача послуги, інший - для отримувача).

Повторне комплексне визначення стану отримувача соціальної послуги та коригування плану надання соціальної послуги проводяться через місяць з дня початку надання соціальної послуги, надалі - раз на квартал.

Визначення індивідуальних потреб при **дистанційному разовому та/або вуличному й кризовому** консультуванні проводиться безпосередньо при зверненні отримувача соціальної послуги.

Результати визначення індивідуальних потреб заносяться до **алфавітної картки отримувача соціальної послуги** або анкети вуличного консультування (затверджені в державному стандарті соціальної послуги «Консультування»).

**Договір про надання соціальної послуги** укладається з кожним отримувачем соціальної послуги та/або його законним представником не пізніше наступного дня з дати прийняття рішення про надання соціальної послуги. Договір складається в 2-х примірниках.

Суб'єкт, що надає соціальну послугу, може відмовити отримувачеві соціальної послуги в її наданні, якщо за наявних ресурсів він не здатний задовольнити індивідуальні потреби отримувача соціальної послуги.

**Відмова** повинна супроводжуватися поясненням причин і довідковою інформацією (за наявності) про можливість отримати таку соціальну послугу в іншого суб'єкта, що надає соціальну послугу.

**Особова справа особи/сім'ї, яка отримує послугу «Консультування» повинна містити:**

<b>ПРИ КОРОТКО-, СЕРЕДНЬО- ТА ТРИВАЛОМУ КОНСУЛЬТУВАННІ:</b>
<b>Повідомлення</b> (затверджено наказом Мінсоцполітики №1005 від 13.07.2018 р.)
<b>Рішення</b> управління соціального захисту про надання соціальної послуги
<b>Акт оцінки потреб сім'ї/особи</b> (затверджено наказом Мінсоцполітики №1005 від 13.07.2018 р.)
<b>Карта визначення індивідуальних потреб особи в наданні соціальної послуги консультування</b> (складається на кожного члена родини, що отримує послугу)
<b>Договір про надання соціальної послуги</b>
<b>Індивідуальний план надання соціальної послуги консультування</b> (складається на кожного члена родини, що отримує послугу)
<b>Соціальна карта сім'ї/особи</b> (затверджено наказом Мінсоцполітики №1005 від 13.07.2018 р.)

#### Використана література:

1. Закон України «Про соціальні послуги».
2. Постанова Кабінету міністрів України від 1 червня 2020 р. № 587 «Про організацію надання соціальних послуг».
3. Наказ Міністерства соціальної політики України 02.07.2015 № 678 «Про затвердження Державного стандарту соціальної послуги консультування».

## Розділ 8.

### ДЕРЖАВНИЙ СТАНДАРТ ПОСЛУГИ СОЦІАЛЬНОЇ ПРОФІЛАКТИКИ

**Послуга соціальної профілактики** - комплекс заходів, що здійснюються суб'єктом, який надає соціальні послуги, спрямований на попередження, обмеження та зупинення негативних соціальних і особистісних (поведінкових) явищ та їх наслідків у соціальному середовищі та реалізується за допомогою різних інструментів впливу соціального, юридичного, педагогічного, психологічного характеру.

**Отримувачі соціальної послуги профілактики** - особи, сім'ї, групи осіб, які опинилися у складних життєвих обставинах, спричинених інвалідністю, віком, станом здоров'я, соціальним становищем, бездомністю, відбуванням покарання у вигляді обмеження або позбавлення волі на певний строк тощо.

<b><u>Завдання надання послуги соціальної профілактики</u></b>	попередження виникнення проблем та негативних явищ на рівні особистості, сім'ї, групи, громади
	попередження загострення вже існуючих проблем або негативних явищ
	вплив на формування позитивних ціннісних орієнтацій та мотивування отримувачів послуги до зміни поведінки та/або подолання складних життєвих обставин
	мінімізація ризику повторення (рецидиву) проблем або негативних явищ
	адаптація, інтеграція та реінтеграція, ресоціалізація тих отримувачів соціальної послуги, які зазнали негативних наслідків у результаті обставин, які виникли, або поглиблення (погіршення) проблем та негативних явищ

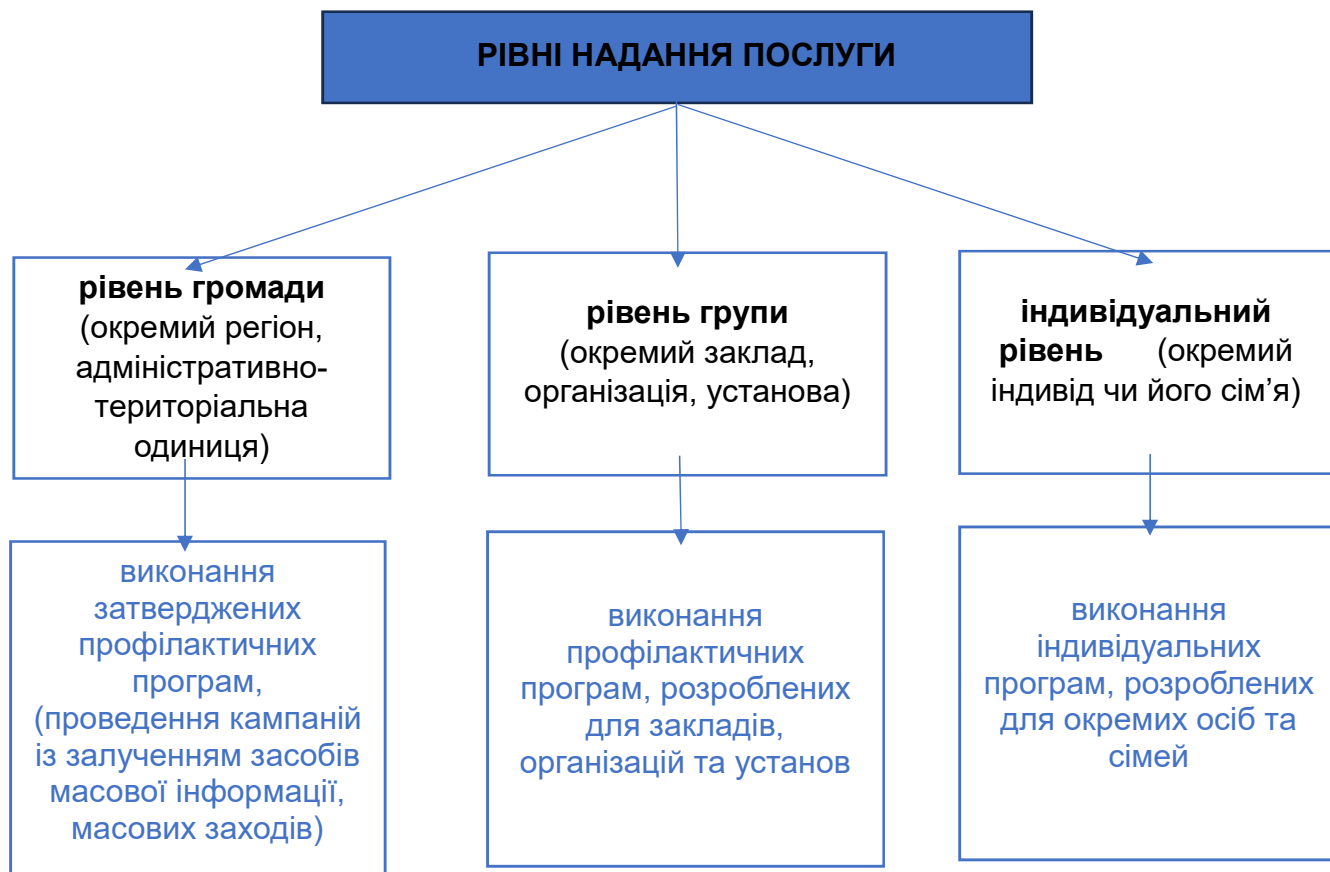


<b>ЗА МІСЦЕМ НАДАННЯ</b>
1. приміщення суб'єктів, що надають соціальну послугу
2. приміщення підприємств, установ, організацій та закладів, що замовили соціальну послугу
3. приміщення установ соціального обслуговування, які функціонують в умовах цілодобового і денного перебування

4. закладах освіти, охорони здоров'я, захисту дітей, установах виконання покарань та правоохоронних органів

5. на вулиці

6. за місцем проживання отримувача послуги



	<b><u>первинна соціальна профілактика</u></b> - надається, якщо проблема/негативне явище у отримувачів послуг ще не сформовані, але мають такі тенденції	комплекс заходів, що мають інформаційно-роз'яснювальний, просвітницький характер та спрямовані на підвищення обізнаності з певних питань, формування цінності здоров'я та відповідних якостей особистості, а також навичок, що допоможуть їй відмовитися від певних стандартів поведінки та негативних звичок
	<b><u>вторинна соціальна профілактика</u></b> - надається за наявності	комплекс заходів та реалізація програм з метою обмеження поширення певних негативних явищ, що мають місце у суспільстві,

<b>ВИДИ СОЦІАЛЬНОЇ ПРОФІЛАКТИКИ:</b>	високого ризику розвитку проблеми/негативного явища у отримувача послуги	соціальной групі чи на рівні особистості, попередження загострення таких явищ та їх наслідків, запобігання поглибленню соціальной дезадаптації осіб, яким властива асоціальна чи ризикована поведінка
	<u>третинна соціальна профілактика</u> - надається, якщо проблема/негативне явище існує та завдає негативних наслідків/збитків	комплекс заходів з метою попередження рецидивів негативних явищ, асоціальной або ризикованої поведінки осіб, яким була властива така поведінка раніше, а також заходів, спрямованих на ресоціалізацію учасників проблемних ситуацій та осіб, які постраждали від наслідків негативних явищ, та їх адаптацію до вже існуючої у них проблеми за умови відновлення особистісного і соціального статусу такої особи, сім'ї, групи.

### ЗАВДАННЯ ПЕРВИННОЇ СОЦІАЛЬНОЇ ПРОФІЛАКТИКИ

1. Виявлення та усунення причин та умов, що сприяють виникненню проблем, негативних явищ, складних життєвих обставин в отримувачів послуг, на основі оцінки потреб.
2. Покращення поінформованості отримувачів послуг щодо загальних питань здоров'я та здорового способу життя, задоволення власних потреб конструктивним шляхом, можливості отримання широкого спектра соціальных послуг.
3. Підвищення рівня обізнаності безпосередньо щодо питань, які є найбільш актуальними для отримувачів послуг.
4. Формування цінності здоров'я та здорового способу життя.
5. Мотивування до збереження та зміцнення здоров'я, до використання безпечних поведінкових практик.
6. Формування життєвої перспективи та умінь прогнозування власної поведінки з оцінкою її наслідків та впливу на побудовані життєві стратегії.
7. Формування відповідальної поведінки.
8. Гармонізація почуттів та відповідно поведінкового їх вираження шляхом формування навичок рефлексії, адекватного вияву емоцій, самоконтролю тощо.

### ЗАВДАННЯ ВТОРИННОЇ СОЦІАЛЬНОЇ ПРОФІЛАКТИКИ

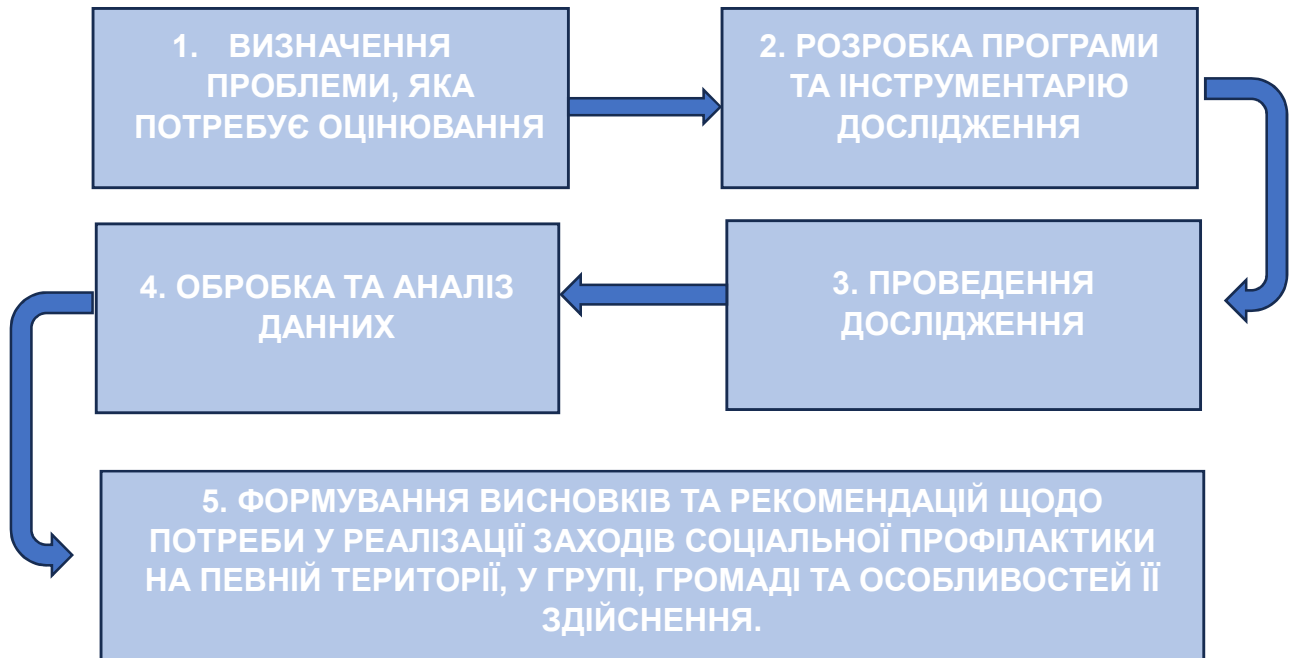
1. Формування знань, умінь та навичок, необхідних для подолання проблеми, негативного явища, складних життєвих обставин у представників цільової групи.
2. Розширення можливостей для самостійного задоволення потреб, подолання проблеми/негативного явища, складних життєвих обставин, повноцінної життєдіяльності.
3. Підвищення соціальних ресурсів.
4. Подолання особистісних факторів, які чинять вплив на виникнення та загострення проблеми, негативного явища, складних життєвих обставин, чи заважають їх ранньому подоланню.
5. Підвищення особистісних ресурсів, здібностей особистості адекватно реагувати на проблеми, долати їх та задовольнити потреби.
6. Формування знань, умінь та навичок для зменшення ризику загострення проблеми, негативного явища, складних життєвих обставин і шкоди для представників цільової групи.
7. Мотивування до зміни ризикованої поведінки на більш безпечну та супроводження цього процесу.
8. Запобігання негативному впливу соціального середовища на отримувачів послуг.
9. Посилення підтримуючого середовища - розвиток підтримуючих мереж з числа найближчого соціального оточення підлітка (батьків, опікунів чи піклувальників, родичів тощо), закладів освіти, відповідних служб.

### ЗАВДАННЯ ТРЕТИННОЇ СОЦІАЛЬНОЇ ПРОФІЛАКТИКИ

1. Реабілітація алко- і наркозалежних та осіб, які мають інші види залежностей, сприяння у вирішенні отримувачами послуг інших проблем з фізичним та психічним здоров'ям.
2. Соціальна та психологічна реабілітація, відновлення психологічного та соціального статусу отримувачів послуг.
3. Сприяння покращенню якості життя отримувачів послуг, які мають хронічні захворювання (зокрема, ВІЛ-інфікованих та хворих на СНІД).
4. Попередження рецидивів шляхом мотивування до зміни способу життя через формування відповідної системи цінностей, а також знань, умінь та навичок.
5. Ресоціалізація отримувачів послуг.



## ЕТАПИ ЗДІЙСНЕННЯ ОЦІНКИ СИТУАЦІЇ НА РІВНІ ГРОМАДИ ТА ГРУПИ



На індивідуальному рівні здійснюється оцінка потреб сім'ї/особи, що є підставою для прийняття рішення про надання послуги соціальної профілактики.

Індивідуальний план (профілактична програма) є основою для надання соціальної послуги та ґрунтується на оцінці потреб (оцінці ситуації) отримувача соціальної послуги.

Для надання послуги соціальної профілактики на рівні громади, групи складається профілактична програма.

Для надання послуги соціальної профілактики на індивідуальному рівні - індивідуальний план.

### Використана література:

1. Закон України «Про соціальні послуги».
2. Постанова Кабінету міністрів України від 1 червня 2020 р. № 587 «Про організацію надання соціальних послуг».
3. Наказ Міністерства соціальної політики України від 10.09.2015 № 912 «Про затвердження Державного стандарту соціальної послуги профілактики».

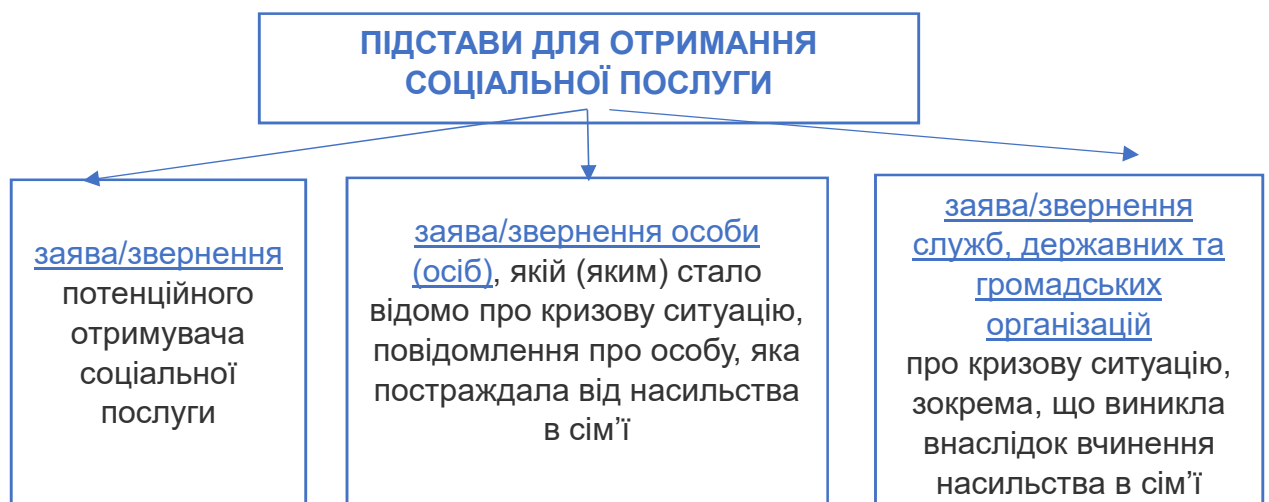
## Розділ 9

### СТАНДАРТ СОЦІАЛЬНОЇ ПОСЛУГИ «КРИЗОВЕ ТА ЕКСТРЕНЕ ВТРУЧАННЯ»

**Соціальна послуга кризового та екстреного втручання** - психологічна допомога (консультування, підтримка, діагностика, корекція, психотерапія, реабілітація), надання інформації з питань соціального захисту населення, допомога в організації взаємодії з іншими фахівцями та службами, представництво інтересів, корекція сімейних стосунків, допомога особам, які постраждали від насильства в сім'ї, допомога в отриманні безоплатної правової допомоги, організація надання невідкладної медичної допомоги, організація надання притулку

**Кризове та екстрене втручання** - термінове втручання в кризову ситуацію з метою негайного усунення або мінімізації наслідків такої ситуації, надання допомоги та підтримки, спрямованої на її подолання.

**Кризова ситуація** - ситуація, в якій з'являється набір травматичних подій, обставин, з яких людина не може вийти, не змінивши їх. Кількість можливих варіантів змінювати ці обставини незначна, будь-яка спроба змін обставин традиційними чи звичайними способами може призвести до погіршення ситуації, до зменшення можливостей та ще більшого обмеження дій.



В ПРОЦЕСІ КРИЗОВОГО ВТРУЧАННЯ ВИРІШУЮТЬСЯ ПЕРШОЧЕРГОВІ ПРОБЛЕМИ ОТРИМУВАЧА СОЦІАЛЬНОЇ ПОСЛУГИ

### ВИДИ КРИЗОВОГО ТА ЕКСТРЕННОГО ВТРУЧАННЯ

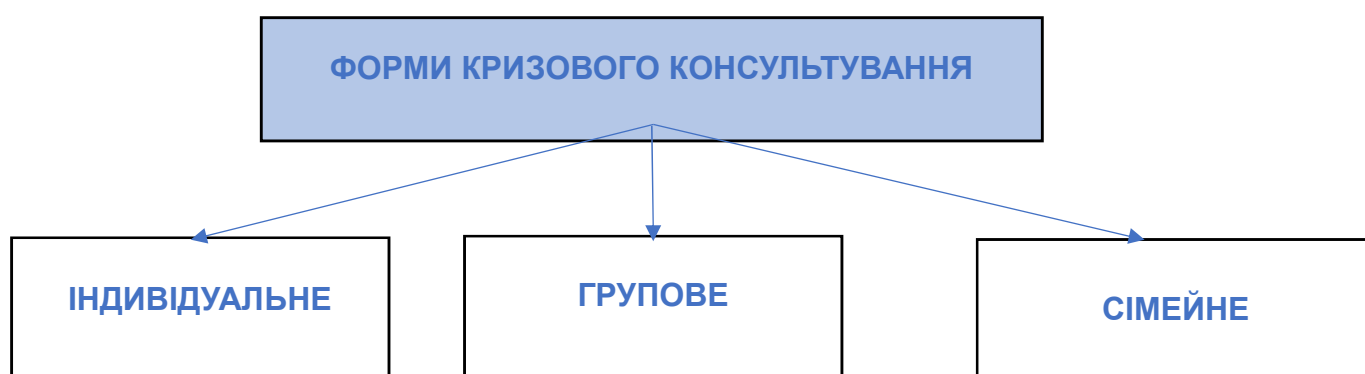
<b><u>Телефонне консультування («гаряча лінія» – за наявності)</u></b>	надання отримувачам соціальної послуги можливості швидко сповістити про кризову ситуацію, отримати необхідну інформацію та консультативну допомогу
<b><u>Екстрена допомога</u></b>	усунути загрозу, небезпеку для здоров'я та життя отримувача соціальної послуги, надати безпечне місце, психологічну підтримку, знизити рівень

	напруження та стресу, забезпечити базові потреби отримувача соціальної послуги
<b><u>Короткочасна кризова допомога</u></b>	не допустити збільшення кризової ситуації, за потреби направити отримувача соціальної послуги до безпечного місця перебування для формування у нього ефективних стратегій адаптації до стресу, подолання наслідків стресу, спричиненого кризовою ситуацією, забезпечення психологічної підтримки, зниження рівня напруження та стресу, забезпечення базових потреб отримувача соціальної послуги
<b><u>Кризове консультування</u></b>	обговорити та узгодити з отримувачем соціальної послуги і спрямувати його на формування навичок подолання стресу, визначення психологічних механізмів подолання наслідків кризової ситуації тощо

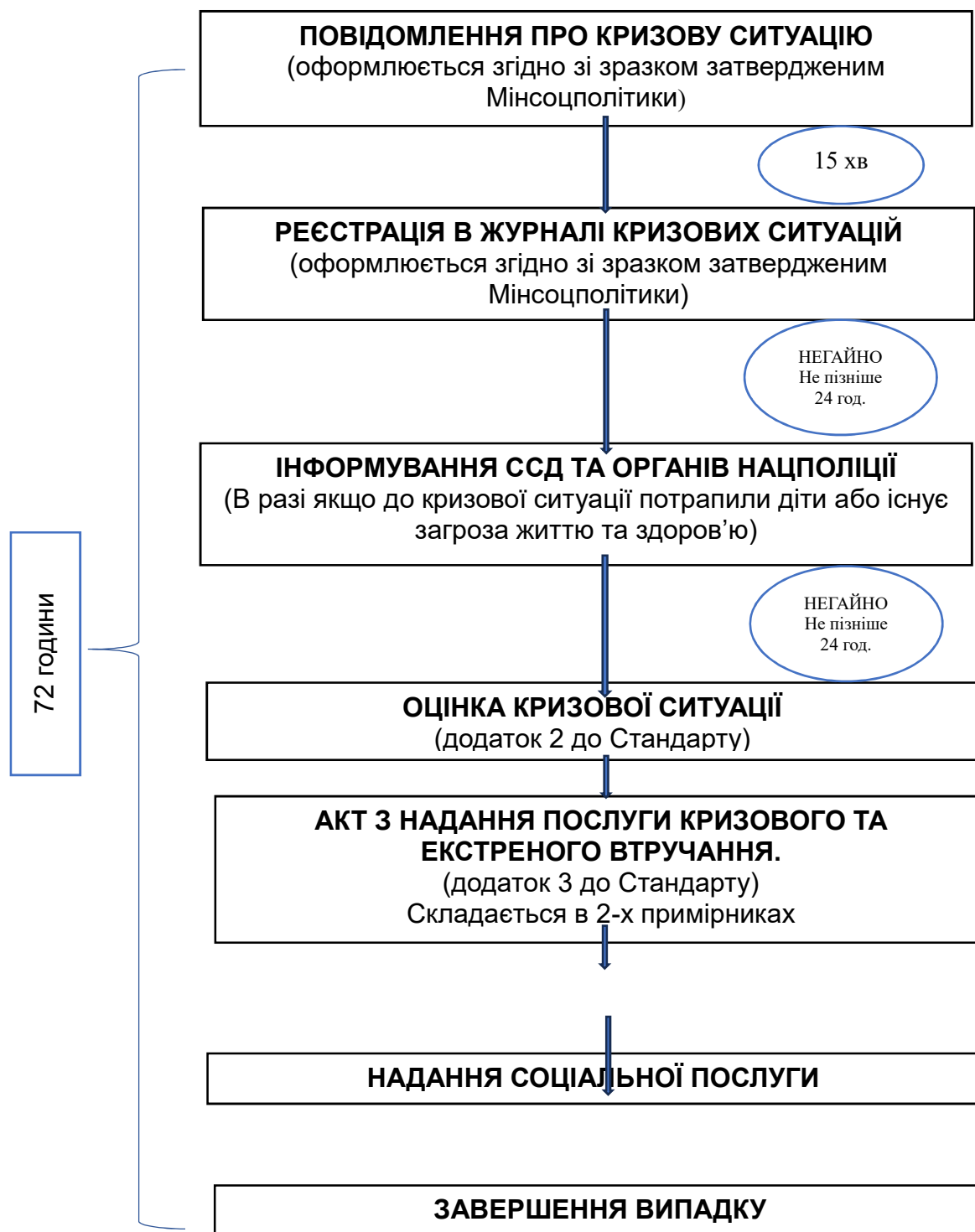
**Кризове консультування** може бути частиною екстреної допомоги та короткочасної кризової допомоги, а також може виступати як окремий вид кризового втручання.

**КРИЗОВЕ КОНСУЛЬТУВАННЯ НАДАЄТЬСЯ ПРОТЯГОМ 24 ГОДИН ПІСЛЯ НАСТАННЯ КРИЗИ**

**Завдання кризового консультування** – обговорити та узгодити з отримувачем соціальної послуги і спрямувати його на формування навичок подолання стресу, визначення психологічних механізмів подолання наслідків кризової ситуації тощо.

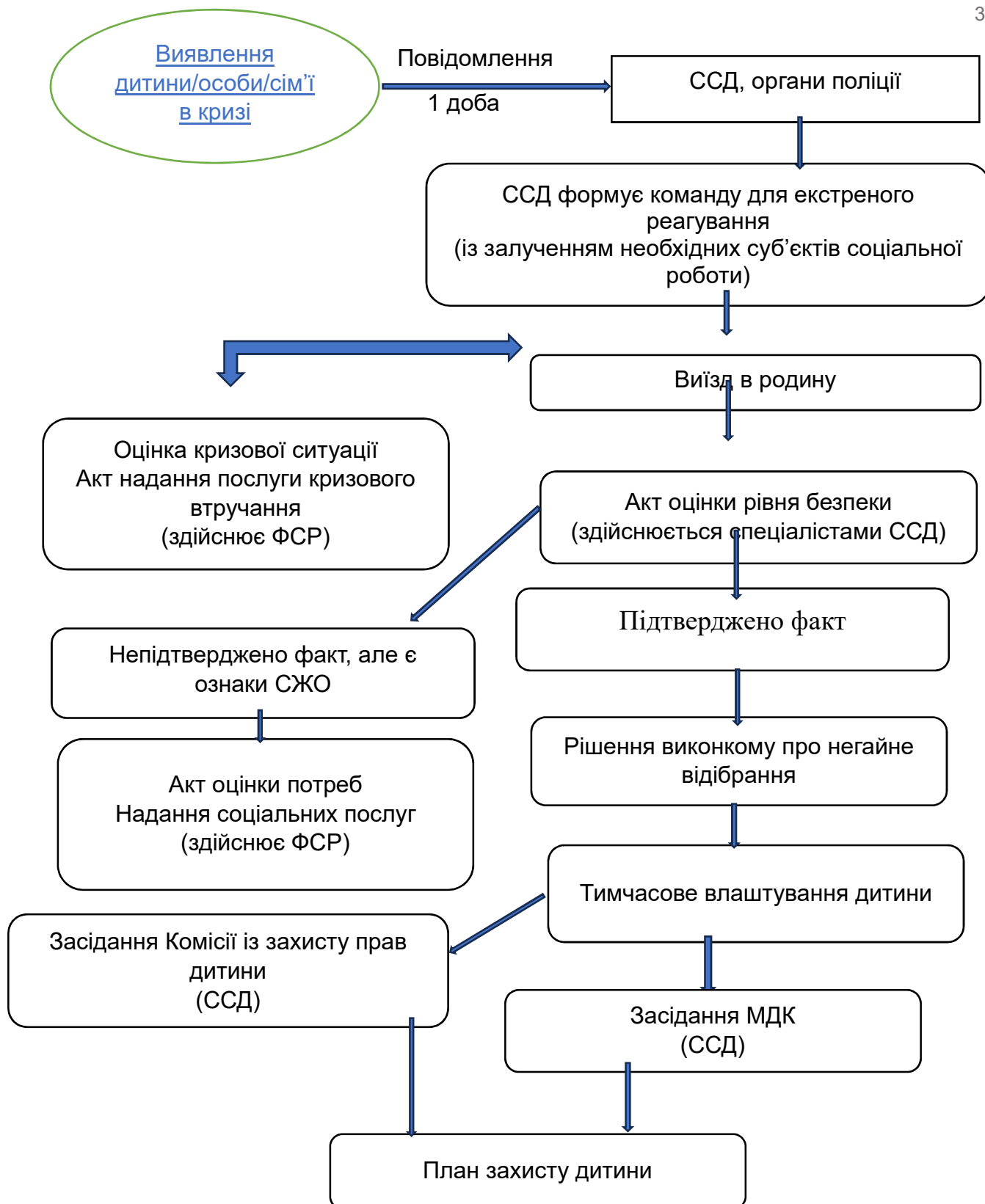


**АЛГОРИТМ НАДАННЯ СОЦІАЛЬНОЇ ПОСЛУГИ «КРИЗОВЕ ТА ЕКСТРЕНЕ ВТРУЧАННЯ»**



**АЛГОРИТМ НАДАННЯ СОЦІАЛЬНОЇ ПОСЛУГИ «КРИЗОВЕ ТА ЕКСТРЕНЕ  
ВТРУЧАННЯ»**

**(В разі якщо в ситуацію залучені діти)**



#### Використана література:

1. Закон України «Про соціальні послуги».
2. Постанова Кабінету міністрів України від 1 червня 2020 р. № 587 «Про організацію надання соціальних послуг».
3. Наказ Міністерства соціальної політики України 01.07.2016 № 716 «Про затвердження Державного стандарту соціальної послуги кризового та екстреного втручання»

## Розділ 10

### СІМЕЙНІ ФОРМИ ВИХОВАННЯ

**Усиновлення** – пріоритетна форма сімейного влаштування, яка передбачає прийняття усиновлювачем у свою сім'ю дитини на правах дочки чи сина. Тільки ця форма влаштування з усіх існуючих має наслідки втрати дитиною статусу дитини-сироти або дитини, позбавленої батьківського піклування.

**Опіка та піклування над дітьми в Україні** — влаштування дітей-сиріт та дітей, позбавлених батьківського піклування, в сім'ї громадян України, які перебувають переважно в сімейних, родинних відносинах із цими дітьми з метою забезпечення їх виховання, освіти, розвитку, захисту їх прав та інтересів

**Прийомна сім'я** - сім'я або окрема особа, яка не перебуває у шлюбі, що добровільно за плату взяла на виховання та спільне проживання від одного до чотирьох дітей-сиріт та дітей, позбавлених батьківського піклування. Діти, уражені ВІЛ-інфекцією, можуть влаштовуватися для виховання та спільного проживання у прийомній сім'ї за наявності відповідних висновків органів опіки та піклування і закладів охорони здоров'я, а їх загальна кількість не повинна перевищувати чотирьох осіб.

**Дитячий будинок сімейного типу** - окрема сім'я, що створюється за бажанням подружжя або окремої особи, яка не перебуває у шлюбі, які беруть на виховання та спільне проживання не менш як 5 дітей-сиріт і дітей, позбавлених батьківського піклування.

### СХОЖІТЬ ТА ВІДМІННІСТЬ СІМЕЙНИХ ФОРМ ВИХОВАННЯ

	<u>УСИНОВЛЕННЯ</u>	<u>ОПІКА/ ПІКЛУВАННЯ</u>	<u>ПРИЙОМНА СІМ'Я</u>	<u>ДИТЯЧИЙ БУДИНОК СІМЕЙНОГО ТИПУ</u>
<b>Статус дітей</b>	Діти-сироти, діти, позбавленні батьківського піклування.	Діти-сироти, діти, позбавленні батьківського піклування.	Діти-сироти, діти, позбавленні батьківського піклування, діти, які залишились без батьківського піклування.	Діти-сироти, діти, позбавленні батьківського піклування, діти, які залишились без батьківського піклування.
<b>Право дітей на усиновлення.</b>		Можуть бути усиновлені	Можуть бути усиновлені	Можуть бути усиновлені
<b>Кількість дітей яка може бути влаштована</b>	Враховуються ресурси потенційних усиновлювачів		1-4 не враховуючи рідних дітей	5 -10 враховуючи рідних

Час перебування дитини в родині	Рідна дитина	До 18 років	До 18 років або до 23 років в разі навчання дитини.	До 18 років або до 23 років в разі навчання дитини.
Фінансова підтримка батьків	Не має	Не має	Заробітна плата	Заробітна плата
Фінансова підтримка дітей	Державна допомога як при народженні дитини	2,5 прожиткових мінімуми на кожну дитину, 3,5 на дитину з інвалідністю	2,5 прожиткових мінімуми на кожну дитину, 3,5 на дитину з інвалідністю	2,5 прожиткових мінімуми на кожну дитину, 3,5 на дитину з інвалідністю
Пільги дітей	Знімаються пільги як дитини-сироти, чи дитини позбавленої батьківського піклування, залишаються пільги як дитини з інвалідністю	Пільги як дитини-сироти, чи дитини позбавленої батьківського піклування	Пільги як дитини-сироти, чи дитини позбавленої батьківського піклування	Пільги як дитини-сироти, чи дитини позбавленої батьківського піклування
Оздоровлення дітей	За рахунок батьків	За рахунок держави	За рахунок держави	За рахунок держави
Соціальний супровід	За зверненням.	1 рік на початку функціонування, останній рік з 17 по 18 рік дитини;	постійно	постійно
Навчання батьків	Одноразово	Одноразово	Перед початком функціонування і кожні 2 роки, курси Підвищення батьківського потенціалу, (обов'язково) а також в разі одруження прийомної матері чи прийомного батька.	Перед початком функціонування і кожні 2 роки, курси Підвищення батьківського потенціалу, (обов'язково) а також в разі одруження матері виховательки чи батька вихователя.
	Постанова № 905 «Про затвердження	Постанова № 866 «Питання	Постанова № 565 «Про	Постанова № 564 «Про



Законодавчі акти	Порядку провадження діяльності з усиновлення та здійснення нагляду за дотриманням прав усиновлених дітей»	діяльності органів опіки та піклування, пов'язаної із захистом прав дитини»	затвердження Положення про прийомну сім'ю»	затвердження Положення про дитячий будинок сімейного типу»
------------------	---	---	--	--

#### Використана література:

1. *Постанова Кабінету міністрів України від 8 жовтня 2008 р. № 905 «Про затвердження Порядку провадження діяльності з усиновлення та здійснення нагляду за дотриманням прав усиновлених дітей».*
2. *Постанова Кабінету міністрів від 26 квітня 2002 р. N 565 «Про затвердження Положення про прийомну сім'ю».*
3. *Постанова Кабінету міністрів від 26 квітня 2002 р. N 564 «Про затвердження Положення про дитячий будинок сімейного типу».*
4. *Постанова Кабінету міністрів від 24 вересня 2008 р. № 866 «Питання діяльності органів опіки та піклування, пов'язаної із захистом прав дитини».*
5. *Наказ Міністерства соціальної політики «Про затвердження Державного стандарту соціального супроводу сімей, у яких виховуються діти-сироти і діти, позбавлені батьківського піклування».*

УДК 36 (075.8)

М 54

**Навчально-методичний посібник  
ПУТІВНИК ДЛЯ ФАХІВЦІВ ІЗ СОЦІАЛЬНОЇ РОБОТИ В ТАБЛИЦЯХ І СХЕМАХ**

**Путівник для фахівців із соціальної роботи в таблицях і схемах :** навчально-методичний посібник [електронне видання] / автор. кол. О. Білько, І. Борощук, Т. Василюк, І. Лисоконь, В. Османова. Кривий Ріг : КДПУ, 2024. 39 с.

**Рецензенти:**

Размолодчикова І. В. – кандидат педагогічних наук, доцент, доцент кафедри соціальної педагогіки і соціальної роботи Криворізького державного педагогічного університету  
Биби́к Д. Д. – доктор філософії (PhD) із соціальної роботи, доцент, старший викладач кафедри соціальної освіти та соціальної роботи Українського державного університету імені Михайла Драгоманова

Посібник підготовлено в рамках проекту «Соціальні ініціативи для сімей з дітьми, на рівні громад у Дніпропетровській області», що впроваджується громадською організацією «Дніпровська ліга соціальних працівників» за фінансової підтримки Представництва Дитячого фонду ООН (ЮНІСЕФ) в Україні.

У посібнику подані матеріали основних законодавчих актів у вигляді опорних схем, таблиць та текстових пояснень. Видання розраховано на фахівців із соціальної роботи, соціальних педагогів, здобувачів вищої освіти спеціальності 231 Соціальна робота та 232 Соціальне забезпечення, надавачів соціальних послуг недержавного сектору та суб'єктів соціальної роботи.

**УДК 36 (075.8)**

***За науковий зміст поданих матеріалів і дотримання принципів академічної доброчесності відповідальність несуть самі автори.***

© Автори, 2024

© Громадська організація «Дніпровська ліга соціальних працівників», 2024

© КДПУ, 2024