

**МІНІСТЕРСТВО ОСВІТИ І НАУКИ УКРАЇНИ КРИВОРІЗЬКИЙ  
ДЕРЖАВНИЙ ПЕДАГОГІЧНИЙ УНІВЕРСИТЕТ**

Факультет мистецтв  
Кафедра декоративно-прикладного мистецтва та дизайну

«Допущено до захисту»  
В.о. завідувача кафедри  
\_\_\_\_\_ Ємельова А.П.  
« \_\_\_\_ » \_\_\_\_\_ 2021 р.

Реєстраційний № \_\_\_\_\_  
« \_\_ » \_\_\_\_\_ 2021 р.

**ПРОЄКТУВАННЯ КОМПЛЕКТУ СУЧАСНОГО ЖІНОЧОГО ОДЯГУ**

Кваліфікаційний проєкт  
студентки 4 курсу  
групи Д-17  
ступінь вищої освіти «бакалавр»  
спеціальності 022 Дизайн  
Арнаут Анни Ігорівни  
Керівник:  
кандидат педагогічних наук,  
старший викладач Саприкіна Л. В.

Оцінка:  
Національна шкала: \_\_\_\_\_  
Шкала ECTS \_\_\_\_\_ Кількість балів \_\_\_\_\_  
Голова ЕК \_\_\_\_\_  
(підпис) (прізвище, ініціали)

Члени ЕК \_\_\_\_\_  
(підпис) (прізвище, ініціали)  
\_\_\_\_\_  
(підпис) (прізвище, ініціали)  
\_\_\_\_\_  
(підпис) (прізвище, ініціали)  
\_\_\_\_\_  
(підпис) (прізвище, ініціали)

## ЗМІСТ

ВСТУП.....	3
РОЗДІЛ 1. ТЕОРЕТИЧНІ ОСНОВИ ПРОЄКТУВАННЯ КОМПЛЕКТУ ЖІНОЧОГО ОДЯГУ.....	6
1.1 Особливості проєктування комплекту жіночого одягу.....	6
1.2 Вимоги до проєктування комплекту жіночого одягу.....	8
1.3 Аналіз аналогів комплекту сучасного жіночого одягу.....	11
Висновки до розділу 1.....	14
РОЗДІЛ 2. ПРОЄКТУВАННЯ КОМПЛЕКТУ СУЧАСНОГО ЖІНОЧОГО ОДЯГУ.....	16
2.1 Створення ескізів комплекту сучасного жіночого одягу Обґрунтування матеріалів.....	16
2.2 Проєктування елементів сучасного жіночого одягу.....	17
2.3 Виготовлення комплекту сучасного жіночого одягу в матеріалі.....	26
Висновки до розділу 2.....	29
ВИСНОВКИ.....	30
СПИСОК ВИКОРИСТАНОЇ ЛІТЕРАТУРИ.....	32
ДОДАТКИ.....	34
Додаток А.....	34
Додаток Б.....	38
Додаток В.....	45

## ВСТУП

Одяг – це один з найважливіших атрибутів суспільства, тому галузь, що обслуговує цю сферу життя, перебуває у постійній динаміці. Висока креативність сучасних процесів проектування, виготовлення та експлуатації одягу спричиняє відповідні зміни в дизайні одягу. Період ХХ-ХХІ ст. характеризується глобалізацією моди в сфері одягу, що спричинило стрімкий розвиток понять моди і предметів одягу. Нині активно розвиваються такі царини, як моделювання і художнє оформлення одягу, психологія моди, історія костюма, що обумовлює постійне зростання нових предметів одягу і понять у дизайні одягу [4].

Дизайн одягу – це мистецтво застосування дизайну, естетики, конструкції одягу та природної краси до одягу та аксесуарів. Він знаходиться під впливом культури та різних тенденцій, змінюється в часі та місці.

Модельєр створює одяг, зокрема сукні, костюми, штани та спідниці, а також аксесуари, такі як: взуття, сумки, тощо. Він може спеціалізуватися як на дизайні одягу, аксесуарів або ювелірних виобів, так і може працювати більш ніж в одній з цих областей.

Капсульний гардероб – це термін, який використовується в американських виданнях починаючи з 1940-х років для презентації невеликої колекції одягу, призначеної для носіння разом, що гармоніює за кольором та силуетом. Термін «капсульний гардероб» був відроджений Сьюзі Фекс, власницею лондонського бутіка під назвою «Гардероб» в 70-х роках ХХ століття.

Капсульний гардероб – це колекція з декількох основних предметів одягу, які не виходять з моди, таких як спідниці, штани і пальто, які потім можуть бути доповнені сезонними предметами. Ця ідея була популяризована американським дизайнером Донною Каран, яка в 1985 році випустила впливову капсульну колекцію з семи взаємозамінних предметів робочого одягу [7].

Цей термін використовувався в британських і американських модних ЗМІ і на той час був предметом декількох популярних телесеріалів. Цей термін окреслює колекцію одягу, яка складається тільки з взаємозамінних предметів, щоб максимізувати кількість нарядів, які можуть бути створені. Мета полягає в тому, щоб мати наряд, відповідний для будь-якого випадку, не володіючи надмірними предметами одягу. Зазвичай це досягається покупкою того, що вважається «ключовим» або «основним» товаром у відповідних кольорах [14]. Використання слова «основним» в значенні «маленька і компактна» було виявлено американським вживанням цього слова, яке з'явилося в 1938 році відповідно до Оксфордського словника англійської мови. До колекції відносили предмети першої необхідності одягу, які не вихидили б з моди, а тому могли носити протягом декількох сезонів.

Мета полягала в тому, щоб оновити цю колекцію сезонними предметами, щоб забезпечити щось, щоб носити для будь-якого випадку, не купуючи багато нових предметів одягу, як правило жіночий капсульний гардероб містить принаймні «дві пари штанів, плаття або спідницю, жакет, пальто, в'язаний трикотаж, дві пари взуття і дві сумки» [25]. Її метою було заповнити те, що вона називала «порожнечою на ринку», стильним і практичним гардеробом, розробленим з урахуванням інтересів працюючих жінок. Коли колекція дебютувала, вона показала вісім моделей, одягнених тільки в боді і чорні колготки. Потім моделі почали додавати такі предмети одягу, як спідниці з запахом, штани і сукні, щоб продемонструвати взаємозамінний спосіб носіння [19].

Як термін, «капсульний гардероб» широко використовується в модних ЗМІ; наприклад, розділи моди в британських газетах «The Independent» і «The Daily Telegraph» опублікували спеціальні функції капсульного гардеробу, а також Британські журнали «Marie Claire» і «Elle». Інша концепція була додатково популяризована кількома телевізійними програмами, включаючи Тринні і Сюзанну «Що не носити», які транслювалися на Бі-бі-сі в 2001-2007 роках, і Gok's Fashion Fix, який транслювався з 2008 року. Ведучий і стиліст

Гок Ван стверджує, що капсульний гардероб є особливо важливим інструментом в умовах життя, оскільки він дозволяє людям добре виглядати при невеликому бюджеті [2].

**Актуальність проєкту** полягає в тому, що капсульний гардероб є необхідним комплектом одягу у житті сучасної жінки.

**Мета роботи** – на основі аналізу, теорії та практики дизайну одягу, здійснити проєктування та виготовлення комплекту жіночого одягу.

**Завдання дослідження:**

1. Схарактеризувати та розкрити особливості, вимоги до проєктування комплекту жіночого одягу.
2. Проаналізувати аналоги комплекту сучасного жіночого одягу.
3. Обґрунтування методів та прийомів проєктування для виготовлення комплекту жіночого одягу.
4. Створення комплекту сучасного жіночого одягу у матеріалі.

**Об'єкт дослідження** – проєктування сучасного жіночого одягу.

**Предмет дослідження** – проєктування та виготовлення комплекту сучасного жіночого одягу.

**Методи дослідження:** теоретичний та методичний аналіз мистецької, психологічної та методичної літератури за темою роботи; метод порівняльного аналізу наукових джерел; метод узагальнення; метод історико-логічного розвитку; синтез.

**Практичне значення** роботи полягає в тому, що вона може бути використана як методичний матеріал для підготовки проєкту з подібної теми.

**Структура та обсяг роботи.** Посвянювальна записка складається зі вступу, двох розділів, висновків до розділів, висновків, списку використаних джерел та додатків. Загальний обсяг – 47 сторінок. Обсяг основного тексту – 31 сторінка.

## РОЗДІЛ 1. ТЕОРЕТИЧНІ ОСНОВИ І ПРОЄКТУВАННЯ КОМПЛЕКТУ ЖІНОЧОГО ОДЯГУ

### 1.1 Особливості проєктування комплекту жіночого одягу

Комплект – набір одягу і предметів, що доповнюють один одного, що відповідає певному призначенню і художньому рішенню. Комплект – відкритий комплекс одягу із взаємозамінних елементів, для якого характерна багатошаровість при самостійності кожного виробу. Комплект одягу передбачає можливість зміни костюма в залежності від ситуації. Комплект складається з одиничних виробів; жакетів, спідниць, брюк, жилетів тощо.

Варто зауважити, що одна з головних особливостей дизайнерської діяльності є інноваційність: проєктуються нові функції та якості одягу, його нові форми, виникнення яких обумовлено, з одного боку, змінюючимися потребами суспільства і модою, а з іншого боку – появою нових. Процес створення нової речі можна представити у вигляді такої схеми: передпроектна ситуація, проєктування, виробництво, споживання [6].

У 1929 р. модельєр Е. Скьяпареллі в Парижі запропонувала комплект, що складається з 6 предметів, які можна було комбінувати між собою протягом дня.

У масовій моді комплекти поширилися тільки в 1970-х рр. У 1972 р. англійські модельєри Лючок і ДЖ. Таліс в свої колекціях в свої колекціях продемонстрували комплекти, що складаються зі спідниць, брюк, жилетів, блузок, що відповідали один одному за кольором і малюнком.

Подібний підхід до формування гардеробу отримав в 1970-х рр., за часів економічної кризи, масове визнання, якщо незмінним попитом користувалися речі одиничного асортименту, з яких можна було скласти «раціональний», або «базовий», гардероб. Одяг сучасної людини складається з комплектів, що дозволяють кожній людині проявити індивідуальність в створенні свого костюма, комбінуючи за своїм виробом окремі предмети одягу [4].

Єдність окремих складових комплекту, як правило, забезпечується їх відповідністю один одному за кольором, формою, силуетом, декором. Ця якість має бути закладеною, ще на стадії проектування колекції одягу. Можливість комбінування є однією з головних вимог, які сучасний споживач пред'являє до готового одягу. Ця особливість є сильною стороною колекцій німецьких брендів, наприклад фірма «Ескада». Кожна сезонна колекція цього бренду складається з безлічі речей одиничного асортименту, будь-яка з яких поєднується з будь-якою іншою за кольором, формою, малюнком. Більш того, нерідко речі з колекції минулих сезонів просто можна поєднати з речами з нової колекції [17].

Всі частини комплекту можуть відповідати одна одній, однак вже в 1970-х рр. з'явився «дифузний стиль» в одязі, що змішав елементи різних стилів: класичний піджак поєднували зі спідницею з оборками в «фольклорному» стилі, а класичні брюки – зі спортивною курткою і романтичною блузкою. У сучасному комплекті нерідко поєднують речі різних кольорів, малюнків, стилів.

На початку 1990-х рр. подібне поєднання отримало визначення «поєднання непоєднуваного». В системі «комплект» 1990-х рр. особливого значення набули нові прийоми носіння одягу: комплекти відрізнялися продуманою недбалістю, вільною посадкою речей на фігурі, асиметрією за рахунок зміщення виробів у бік або зміщення розташування застібки, нерідко зустрічалися рукави різної довжини [20].

Всі елементи комплектів, як правило, моделювалися з матеріалів різних фактур. Комплекти формувалися з наступних речей: пальто (довге або до коліна), штани різної ширини, водолазки (светри), жакети, топи, сукні. У 1998-1999-х рр. всі елементи комплекту, зазвичай створювалися в одному кольорі або в наближеній гамі. У колекціях 2000–2001 рр. з'явилося багато контрастних за кольором варіантів з'єднання різних речей, а також просліджувалася тенденція до багатошаровості, що нагадувало манеру

«цибулину» кінця 1970-х рр. При цьому збериглася тенденція до пошуку нових способів носіння звичних елементів одягу [13].

## **1.2 Вимоги до проектування комплекту жіночого одягу**

Проектування одягу – це створення нового зразка із заданими властивостями, що передбачає дослідження, створення ескізів, макетів, моделей, розрахунок та побудову креслень виробів, виготовлення дослідних зразків. Результатом проектування одягу є об'ємна модель виробу і комплект проектної документації [16].

Одяг є предметом першої необхідності для людини. Він покриває більше вісімдесяти відсотків тіла людини і захищає його від впливів зовнішнього середовища. Завдяки одягу людина здатна порівняно просто переносити різні кліматичні умови. Вимоги, що висуваються до одягу, можна розділити на споживчі і техніко-економічні [20].

До споживчих вимог відносяться ергономічні, функціональні, естетичні та експлуатаційні. До техніко-економічних вимог – показники стандартизації та уніфікації конструкції; технологічності конструкції; економічності, виробу [22].

Естетичні вимоги включають художнє оформлення виробу, підбір матеріалу за кольоровою гамою і фактурою, а також – це краса, витонченість, виразність зовнішньої форми виробу, відповідність сучасним вимогам, вираженим в естетичних смаках людини, в сформованому напрямку в моді. Естетичні вимоги залежать від манери та від моди [20].

Найбільш високі естетичні вимоги до одягу пред'являють жінки молодшої вікової групи, оскільки здебільшого вони керуються модою при виборі одягу. Зазначена група споживачів складає 45% населення планети.

Із розвитком естетичної функції одяг стає предметом декоративно-прикладного мистецтва. Незалежно від призначення він повинен підкреслювати індивідуальні особливості людини, сприяти розвитку



естетичного смаку дорослих і дітей. Одяг, що випускається масовим виробництвом, не має бути нав'язливим або екстравагантним, але в той же час, задля задоволення потреб населення, він повинен бути цілком сучасним [1].

Визначна роль ергономічних вимог до одягу та їх властивостей обумовлена тим, що одяг виконує важливі функції життєдіяльності людини.

У зв'язку з цим важливо виокремити основні ергономічні функції, які повинні бути забезпечені в одязі, що використовується людиною: 1) захист від механічних, хімічних і біологічних впливів; 2) захист від несприятливих кліматичних умов; 3) підтримка тіла людини в чистоті; 4) забезпечення нормальної життєдіяльності організму [19].

Оскільки одяг для захисту від прямих сонячних променів різний, велике значення мають властивості окремих матеріалів, що становлять конструкцію виробу. При цьому надзвичайно важливо врахувати умови експлуатації, неоднорідність теплових потоків на окремих ділянках тіла людини. Сучасний період характеризується широким використанням хімічних матеріалів, що застосовуються для виготовлення швейних виробів. Вони мають низку специфічних властивостей. До одягу пред'являється ряд додаткових вимог: хімічна стабільність матеріалів і речовин; ступінь електризуємості не має перевищувати встановлених санітарних норм; одяг з синтетичних матеріалів не повинен бути токсичним, має не викликати роздратування шкірних покривів. До ергономічних вимог відносять: теплозахист, гігроскопічність, повітропроникність, водонепроникність [5].

Велике значення має експлуатаційне направлення на забезпечення відповідності виробів цільовому призначенню та умовам використання, що обумовлює необхідність постійного вдосконалення асортименту. Вимоги реалізуються по ряду напрямків: номенклатурі, моделями, конструкції виробів, матеріалів, а також за особливостями технологічної обробки швейних виробів. Найбільші зміни в асортименті забезпечуються за рахунок розробки нових моделей, які повинні бути узгоджені з тенденціями розвитку

моди і асортименту, а також відповідати естетичним смакам споживачів. Конструктивний напрям пов'язаний із збільшенням різноманітності конструкцій, крою одягу, а також розмірних даних [18].

Відповідно до повнотної групи, розмірні властивості людей змінюються в часі. Це вимагає проведення через кожні 6–7 років вимірювання фігур населення і коригування асортименту одягу. Впровадження нових і модифікованих матеріалів також призводить до розширення асортименту і до більш повної відповідності виробів цільовим призначенням та умовами експлуатації.

Матеріал є одним з важливих елементів в оформленні не тільки розмаїття асортименту, але і рівня якості швейних виробів. Одяг має бути формостійким, зберігати надану йому у процесах виробництва об'ємну форму – складний процес, що протікає під впливом різних впливів: механічних (тертя, розтягування, згинання тощо), фізико-хімічних (впливу факторів зовнішнього середовища, продуктів обміну організму – шкірного обміну тощо), біологічних. Слід розрізнявати два види зносу: моральний і фізичний. При цьому моральний знос пов'язаний з невідповідністю виробу напрямку моди, і він звичайно коротше, ніж фізичний знос. Оптимальним є термін функціонування виробів, при якому обидва види зносу збігаються за часом. Важливою характеристикою повсякденного одягу є його зручність в експлуатації, яка проявляється у можливості реалізації (без ускладнення) різних динамічних рухів людини в одязі [7].

Функціональні – визначають ступінь відповідності виробів певному призначенню, умовам експлуатації; ступінь відповідності розмірним і віковим рисам споживача, його зовнішньому вигляду і психологічним особливостям. Функціональні вимоги передбачають відповідність виробу, тобто його розмір, конструкцію, матеріали, призначенню та умовам експлуатації, зручність користування тощо. Досконалість функціональності проявляється і в тому, що одяг за своєю формою, конструкцією, кроєм повинен відповідати також зовнішньому вигляду людини [12].

Суспільні – вказують на відповідність розмірно-ростового асортименту одягу на внутрішньому і світовому ринках, а також на відповідність прогнозу споживчого попиту [24].

Друга група вимог до одягу – техніко-економічні вимоги : вимоги до стандартизації та уніфікації конструкції, технологічності конструкції, економічності виробу.

Технологічна конструкція – це конструкція нескладної форми, не важка в обробці, що дозволяє використовувати сучасні і технологічні процеси і раціональне використання матеріалів при розкрої. Технологія виготовлення одягу повинна бути прогресивною, тобто відповідати рівню сучасної техніки та організації виробництва [14].

Економічні вимоги – це фактори, що забезпечують зниження собівартості виробів. До них відносяться економічність моделі (мінімальна витрата матеріалів), технологічність конструкції (зменшення трудомісткості обробки, типізація та уніфікація деталей), сучасні методи обробки, використання високопродуктивного обладнання, підвищення якості продукції тощо

Стандартизація – це процес встановлення і застосування стандартів. Враховуючи особливості і промислового виробництва одягу, стандартизація може бути виражена у вигляді типізації та уніфікації. Під типізацією розуміють типові конструктивні чи технологічні рішення (типова конструктивна основа). Під уніфікацією розуміють приведення різних за формою і розмірами деталей та вузлів всередині кожного виду до найменшого числа типових розмірів без шкоди для якості та зовнішнього вигляду виробу [12].

### **1.3 Аналіз аналогів комплексу сучасного жіночого одягу**

Відповідно до завдання на основі вивчення інтернет-ресурсів було складено ряд моделей аналогів, із яких було обрано найбільш вдалі моделі

аналогів найбільш відповідних даних віковій групі, напрямку моди і конструктивному рішенню.

По-перше, розглянемо капсульний гардероб в стилі Шанель. Маленьке чорне плаття – найвідоміший винахід великої кутюр'є. До неї чорний колір вважався траурним, але з 1926, коли Габріель представила модну новинку, його стали носити всі. Сукні в стилі Коко Шанель були елегантними, сексуальними і надавали стрункість, а крім того, підходили одночасно для дня і вечора. Сьогодні знамениті сукні Коко Шанель придбали варіації, по праву вважаються класикою і основою базового гардероба будь-якої жінки (Дод. А, Рис. А.1.).

Жакет в стилі Шанель – це модель, що максимально підкреслює фігуру, не сковуючи рух. Ідеальний жакет, розроблений дизайнеркою – з тонкого шовку з високою проймою і вузькими рукавами. Не менш відомі і неймовірно зручні укорочені жакети з трикотажного полотна знакова модель бренду (Дод. А, Рис. А.2.).

Ідеально скроєні штани ввела в жіночі гардероби саме Коко Шанель. Сама ж вона віддавала перевагу спідниці, оскільки вважала, що штани на Жінці ніколи не будуть виглядати краще, ніж на чоловікові. Проте, вкорочені моделі в поєднанні з класичними светрами стали безперечним хітом і своєрідним символом свободи для жінок (Дод. А, Рис. А.3.).

Вузьку пряму спідницю, довжиною до коліна, Коко Шанель вважала ідеальною для жінки, а коліна щиро називала найпотворнішою частиною жіночого тіла. По суті, така класична довжина спідниці пасує переважній більшості жінок, а кілька базових моделей – від прямих до розкльошені залишаються актуальними завжди (Дод. А, Рис. А.4.).

По-друге, проаналізуємо капсульний гардероб від стиліста Олександра Рогова. Відтак, біла футболка слугує фоном як для повсякденного комплекту, так і для ошатного, досить додати до неї нестандартні аксесуари і біжутерію. Біла футболка – це та річ, яку можна носити цілий рік. З літнього гардеробу вона кочує в міжсезонний, з міжсезонного – в зимовий. Білу футболку можна

носити влітку не тільки з брюками і спідницями, але і надягати її під сарафан. Восени поверх білої футболки накидайте косуху-вийде безпрограшний варіант (Дод. А, Рис. А.5.).

Оптимальна модель – сині джинси прямого крою. Це-класика, яка виручить в будь-якій ситуації і ніколи не втратить актуальності. При виборі моделі слід враховувати особливості фігури. Але для створення бази обов'язково потрібні лаконічні джинси, тобто, ніякого декору, потертостей і дірок (Дод. А, Рис. А.6.).

Біла сорочка вільного крою — те, що потрібно кожній жінці. Вона легко «знайде» спільну мову з іншими речами з будь-якого гардеробу. Біла сорочка – незамінний помічник стильних жінок. З нею просто створювати офісні образи: спідниця-олівець або прямі штани (Дод. А, Рис. А.7.).

Якісний брючний костюм є незамінним у повсякденному житті, особливо якщо він темного кольору. Такий костюм буде доречний в будь-якій ситуації. В офіс костюм одягається з білою сорочкою, на побачення – комбінується з шовковим топом в білизняному стилі, для прогулянок – з футболкою. У брючному костюмі можна піти як на роботу, так і до театру. Сьогодні в моді двійки, що складаються з піджака чоловічого крою і укорочених брюк. Вітається легкий оверсайз верху і завищена талія низу. Відтінок можна вибирати на свій розсуд (Дод. А, Рис. А.8.).

Сукня чорного кольору – це «чисте полотно». З нею можна створювати масу образів: вечірній, коктейльний, повсякденний, класичний, діловий і навіть спорт-шик. Додавання до сукні правильних аксесуарів і взуттям – і отримаєте аутфіт з абсолютно новим посилом. Універсальний варіант – плаття-футляр. Але завжди при виборі моделі орієнтуйтеся на особливості своєї фігури: одним йдуть футляри, інші ефектніше виглядають в трапеціях (Дод. А, Рис. А.9.).

Варто проаналізувати особливості ще одного елемента комплекту одягу – спідниця-олівець. Необхідно особливу увагу, звернути на те, щоб

спідниця звужувалася до низу. Довжину варто обирати в залежності від типу фігури [8].

Відтак, проаналізований капсульний гардероб, у виконанні різних дизайнерів, має певні схожі риси. У кожному із таких гардеробів є спідниця, жакет, брюки, сукня, блузка, топ тощо. Проте варто зауважити, що у кожного дизайнера є своє розуміння капсульного гардеробу, що передбачає певні відмінності.

### **Висновки до розділу 1**

Дослідивши особливості проектування комплекту одягу, ми можемо зробити висновок, що єдність окремих складових комплекту, як правило, забезпечується їх відповідністю раз і за кольором, формою, силуетом, декору, манері. Це якість має бути закладено ще на стадії проектування колекції одягу. Можливість комбінування є одним з головних вимог, які сучасний споживач пред'являє до готового одягу. Ця особливість є сильною стороною колекцій німецьких фірм, наприклад фірми «Ескада». Кожна сезонна колекція складається з безлічі речей одиничного асортименту, будь-яка з яких поєднується з будь-якою іншою за кольором, формою, малюнком і т.п. Більш такого, нерідко речі з колекції минулих сезонів просто можна поєднати з речами з нової колекції.

Відповідно до повнотної групи, розмірні свойства людей змінюються в часі. Це вимагає проведення через кожні 6–7 років обмірів фігур населення і коригування асортименту одягу. Впровадження нових і модифікованих матеріалів також веде до розширення асортименту і до більш повної відповідності виробів цільовим призначенням та умовами експлуатації.

З'ясовано, що одяг виконує важливі функції життєдіяльності людини. У зв'язку з цим слід виділити 4 основні функції ергономічні, які повинні бути забезпечені у одязі, що використовується людиною: захист від механічних, хімічних і біологічних впливів; захист від несприятливих кліматичних умов;

підтримка тіла людини в чистоті; забезпечення нормальної життєдіяльності організму. Оскільки одяг для захисту від прямих сонячних променів різний, велике значення мають властивості окремих матеріалів, що становлять серво конструкції виробу. При цьому надзвичайно важливо врахувати умови експлуатації, неоднорідність теплових потоків на окремих ділянках тіла людини. Сучасний період характерний широким використанням хімічних матеріалів при виготовленні швейних виробів. Вони мають низку специфічних властивостей. Що до одягу пред'являється ряд додаткових вимог: хімічна стабільність матеріалів і речовин; ступінь електризуєності не має перевищувати встановлених санітарних норм; одяг з синтетичних матеріалів не повинен бути токсичним, не викликати роздратування шкірних покривів. До ергономічних вимог відносять: теплозахист, гігроскопічність, повітропроникність, водонепроникність.

## Розділ 2. ПРОЄКТУВАННЯ КОМПЛЕКТУ СУЧАСНОГО ЖІНОЧОГО ОДЯГУ

### 2.1 Створення ескізів комплекту сучасного жіночого одягу. Обґрунтування матеріалів

Ідейний задум у проєктуванні комплекту сучасного жіночого одягу є важливою складовою творчого процесу. Етап творчого пошуку являє собою найважливішу структурну ланку цілісного творчого процесу художнього формоутворення. Пошук ідеї та задуму проєктного рішення базується перш за все на отриманій на підготовчій стадії інформації, що дає поняття про те, що треба робити і залишає відповідь на запитання, як треба робити на період творчого пошуку.

На стадії творчого пошуку виявляються не тільки знання, досвід та професійні навички – інтелект, а й творча інтуїція. Поряд з цим, момент зародження задуму або ідеї включає також теоретичне мислення, що забезпечує логіку побудови проєктної моделі. Разом з тим творчий процес полягає у пошуку оптимального вирішення завдання шляхом напрацювання та вибору варіанту шляхом внесення змін, експериментування та експертній оцінці за певними показниками.

Ескіз – це приблизне зображення предмета одягу, можна сказати, це ескіз. Креслення в цьому випадку робиться без використання креслярських інструментів, але навіть незважаючи на це, повинна бути певна частка деталей. При розробці одягу модельєри створюють безліч варіацій свого образу: художній ескіз, творчий ескіз. Ескіз, зроблений з будь-якою технікою живопису, що детально зображує форму одягу та різні його елементи.

Технічні креслення (робочі ескізи) – це чіткі та акуратні лінії, які точно передають контур, пропорції, дизайн та деталі моделі.

Модні ілюстрації – (реклами та графічні замальовки) виражають емоції, установки, силуети, пропорції, кольори та зовнішній вигляд моделі в готовому образі.



Відтак, створення ескізів є першим етапом розробки ідеї. Творчий пошук з проектування (Додаток Б).

Реклама та ескізи відіграють величезну роль у маркетингу, оскільки метою є залучення якомога більшої кількості людей, тим самим просуваючи бренд, збільшуючи продажі. Потім художні ескізи перетворюються на технічні ескізи, які потім використовуються для моделювання лекальов. Технічні ескізи були створені з використанням базової лінії – центральної осі, низу шиї, грудей, талії, стегон. Він повинен бути повністю точним і мати схематичні особливості, що показують наявність розділових ліній, а також декоративних ліній, планок, кишень та інших деталей. Для того, щоб показати конструктивні характеристики моделі, її зображують під різними кутами: спереду, ззаду, а іноді і збоку. При необхідності може відображатися зворотна сторона. Технічні ескізи можуть містити пояснювальні текстові вставки, що відображаються як виноски.

## 2.2 Проектування елементів сучасного жіночого одягу

Переглянувши та ознайомившись з різновидами комплектів, на основі аналогів, було вирішено обрати та сконструювати три комплекти Проектування комплектів (Додаток В)

Для побудови викрійки спідниці необхідно зняти мірки

Обхват талії (ОТ) - 72 см

Обхват стегон 1 (ПРО) - 98 см

Висота стегон (ВБ) - 20 см

Довжина виробу (ДІ) - 60 см.

У лівому верхньому кутку на міліметровці (відступивши від верху 5 см) поставимо крапку А. Накреслимо прямокутник AA<sub>1</sub>NN<sub>1</sub> шириною Aa<sub>1</sub> = NN<sub>1</sub> = 1/2 обхвату стегон за міркою + 1 см = 98/2 + 1 = 50 см. AN = A<sub>1</sub>N<sub>1</sub> = 60 см (довжина спідниці за міркою).

Лінія боки спідниці. Відрізок Aa1 розділимо навпіл - точка A2, від точки A2 опустіть вниз перпендикуляр до відрізка NN1 - отримана точка H2.

Лінія стегон. Від точки A відкладаємо вниз AB = 20 см (висота стегон міркою). З точки B проводимо горизонтальну лінію вправо. На перетині з лінією боки отримали точку B2

Підйом лінії боки. Від точки A2 проводимо вгору перпендикуляр A2C = 1 см (значення не завжди і може варіюватися в діапазоні 0,5 - 1,5 см в залежності від форми стегон).

Розрахунок виточок. Виточки розраховуємо за формулою: (Обхват стегон мінус обхват талії) / 2 = (98 72) / 2 = 13 см. З розрахункових 13 см половину прибираємо в бічні виточки ( $13/2 = 6,5$  см) - по 3,25 см в кожну. Від точки C відкладаємо вліво і вправо CC1 = CC2 = 3,25 см. Проводимо лінії бічних швів, з'єднавши точки C1-B2 і C2-B2 плавними лініями за лекалом.

Талеві шви. Проводимо талеві шви, з'єднавши плавними лініями точки A-C1 і A1-C2.

Остаточний розрахунок виточок: залишився надлишок тканини по талії (6,5 см) розподіляємо в виточки задньої і передньої половинок спідниці: 60% - в задню виточки і 40% - в передню виточки (соответсвенно 4 см і 2,5 см).

Отримана точка M. Від точки M піднімаємо вгору перпендикуляр до лінії талії - точка M1.

Глибина виточки на задній половинці спідниці M2M3 = 4 см, довжина M1M4 = 13-14 см. Від точки M1 відкладаємо вліво і вправо по 2 см, побудували виточки зі злегка округленими сторонами за лекалом довжиною 14 см.

Розташування передньої талевої виточки. Від точки C2 відкладаємо вправо по талевого зрізу C2K = 8 см.

Від точки До опускаємо вниз перпендикуляр до лінії стегон - точка K1.

Глибина передньої виточки K2K3 = 2,5 см. Від точки До відкладаємо вліво і вправо по 1,25 см. Довжина виточки на передній половинці спідниці

КК4 = 10 см. Відводимо вершину виточки вліво на 0,5 см: К4К5 = 0,5 см .  
Побудували виточки зі злегка округленими сторонами за лекалом (Рис.В.1).

### *Побудова Жакета*

Форма жіночого жакета будується на основі знятих із фігури вимірів.

Тому за допомогою сантиметрової стрічки визначаємо такі параметри:  
окружність шиї;

висота грудей;

довжина переду від основи шиї до талії через центр грудей;

ширина спини;

довжина спини від основи шиї до лінії талії (по лінії хребта);

обхват грудей; розчин виточок; окружність талії; висота від талії до стегон; окружність стегон.

Все креслення будується в прямокутнику, де вертикальна сторона дорівнює довжині виробу, а горизонтальна - це половина мірки обхвату грудей + кілька сантиметрів на вільне облягання жакета.

Дана величина від 0,5 до 7 см .Форма піджака жіночого приталеного силуету також повинна мати невеликий припуск, щоб виріб не сковувало рухів і не сильно облягало фігуру.

Далі на кресленні позначаємо всі горизонталі: лінію грудей, талії і стегон. Тут все досить просто. Лінія талії знаходиться на відстані аналогічному довжині спинки до талії + 3 см (глибина вирізу горловини по спинці) від верхньої сторони прямокутника. Лінія стегон, як правило, знаходиться нижче на 20-25 см, але щоб визначити точну відстань до значення мірки «довжина спини до талії», додала припуск на вільне облягання і поділила значення навпіл. Після визначаємо низ виробу, який нижче лінії стегон. Лінію грудей знаходимо відповідно до мірки висоти грудей + припуск на вільне облягання + 1,5 см на підняття плечового шва полочки.

Для закінчення побудови базової сітки ще визначаємо область пройми. Для цього по стороні спинки на кресленні на рівні грудей відклала  $\frac{1}{2}$  мірки

«ширина спини». Від отриманої точки відклала  $\frac{1}{4}$  об'єму грудей. Все, область пройми для роботи готова (Рис.В.2.).

### *Побудова тона*

Для побудови викрійки робимо наступні мірки:

1. Обхват шиї-знімається мірка по колу шиї.
2. Обхват грудей-сантиметрова стрічка проходить паралельно підлозі на рівні грудей і під пахвами.
3. Довжина виробу-вимірюється від точки де шия переходить в плече, і вниз до бажаної довжини виробу.

Висота пройми-вимірюється по спинці, від кінця плеча і до рівня пахви, на схемі це відстань від мірки 1 до мірки 2.

Глибина горловини - від мірки 1 і на бажану глибину горловини, від 5 до 15 см.

Ширина плеча для майки становитиме приблизно 5-7 см.

Складаємо тканину в згин і проводимо дві паралельні лінії, верху і низу майки. По верхній лінії відкладаємо вліво  $\frac{1}{4}$  мірки обхвату шиї плюс 1,5 см. поставили позначку, це буде точка початку плеча. Від неї вліво відкладаємо мірку ширини плеча, тут вона склала 5 см. опускаємо перпендикуляр вниз на 1-1,5 см і проводимо лінію від точки 1 до точки 2.

Опускаємо вниз перпендикуляр від точки 1 і відкладаємо на ньому мірку висоти пройми.

По лінії середини переду відзначили глибину горловини.

Закруглили лінії пройми і горловини. Вирізували передню частину майки з тканини, додавши припуски на шви. По 0,7 см (ширина шва на оверлок) до бічних і плечових зрізів, і 2,5 см на підгин низу.

Приклали передню частину майки на тканину лицьовими сторонами один до одного. Оформили лінію горловини спинки, поглибивши її на 1,5-2 см (Рис.В.3.).

### *Побудова штанів*

Побудова викрійки починаємо з передньої половинки. У лівому верхньому кутку, відступивши деяку відстань від краю, поставимо крапку а.

Проводимо вертикальну і горизонтальну лінії.

Від точки А вправо відкладаємо ширину передньої половинки брюк:  $AA_1 = 23,5$  см (Ширина передньої половинки брюк розрахункова). Від точки а вниз по вертикальній лінії відкладаємо  $AB = 25,5$  см (Висота сидіння за міркою).

$AK = 56$  см (Висота коліна за міркою).

$AN = 106$  см (довжина брюк з боку).

$AB_1 = 20$  см (Висота стегон за міркою).

Проводимо горизонтальні лінії від точок  $B_1, B, K, H$ .

Від точки  $A_1$  опустіть вниз перпендикуляр до горизонтальної лінії, проведеної раніше з точки в. Отримані точки  $B_2$  і  $C$ .

$B_2B_3 = 5,9$  см Ширина кроку передньої половинки, обчислюється за формулою:  $1/10$  напівобхват стегон за міркою плюс  $0,5$  —  $1$  см. (Примітка: для облягаючих брюк значення надбавки становить  $0-0,5$  см, для стандартних —  $0,5-1$  см, для вільних широких —  $1-2$  см). Відрізок  $B_1B_3$  розділили навпіл, отримана точка  $B_4$ .  $HN_1 = B_1B_4$ . Лінія стрілки передньої половинки проводиться через точки  $B_4$  і  $H_1$  до лінії талії, отримані точки  $A_2$  і  $H_1$ .

Від точки  $H_1$  вліво і право відкладаємо по  $1/4$  ширини низу брюк за міркою мінус  $1$  см:  $H_1H_2 = H_1H_3 = 9,5$  см. З'єднала точки в  $H_2$  і  $B_3H_3$  допоміжними прямими лініями. Отримано точки  $B_0, C_1, K_2, K_3$ .

Від точки  $B_2$  вправо відкладаємо  $0,5$  см.  $CC_2 = 1/2 CC_1$ . З'єднуємо точки  $C_1C_2$  прямим відрізком.

$A_1a_3 = 0,5-1$  см. проводимо допоміжну лінію від точки  $A_3$  через точку  $0,5$  до лінії  $C_1C_2$ . Накреслюємо лінію банта передньої половинки, від точки  $A_3$ , через допоміжну точку  $0,5$  по прямій, потім за лекалом до точки  $C_1$ .

Відкладаємо від точки  $A_3$  відрізок  $A_3A_4 = 1/4$  від плюс  $1,5$  —  $2,5$  см на виточки плюс  $0-0,5$  см на посадку. Оформили лінію талії передньої

половинки брюк за лекалом, піднявши лінію боки від точки А4 вгору вона 0,5 см.

Від точки В4 відклали вправо 1 см:  $V_4B_5 = 1$  см (відведення стрілки задньої половинки). З'єднайли точки В5 і К1 пунктирною лінією.

Від точки В5 відклали вправо 6,4 см:  $V_5B_6 = 6,4$  см ( $1/4$  ширини задньої половинки брюк).

Від точки В0 відклали вгору 4 см:  $V_0\Gamma = 4$  см. З'єднали точки Г і В6. З точки В6 провели перпендикуляр до відрізка  $\Gamma B_6$  вгору і вниз. Продовжили лінію талії і стегон вліво і вправо.

Далі побудували відрізок  $\Gamma_1\Gamma_2$  довжиною 25,5 см:  $\Gamma_1\Gamma_2 = 25,5$  (ширина задньої половинки брюк розрахункова). Лінію  $\Gamma_1\Gamma_2$  провели паралельно лінії  $B_6\Gamma$ , таким чином, щоб точка  $\Gamma_2$  лежала на лінії стегон.

Виміряли відстань  $V_5\Gamma_2$  і відкладіть таку ж відстань від точки В5 вправо:  $V_5\Gamma_2 = V_5\Gamma_3$ .

Лінії бічного і крокового зрізу задньої половинки брюк проводим паралельно на відстані 2 см від ліній передньої половинки брюк.

Відклали по лінії коліна від бічного шва передньої половинки брюк 2 см вліво – точка К4. Від крокового шва вправо відклали також 2 см – отримана точка К5. З'єднайте точку К5 і точку  $\Gamma_3$  прямою лінією.

Провели пряму лінію від точки К4 через точку  $\Gamma_2$  до лінії талії — отримана точка т.

Лінія талії задньої половинки брюк. Виміряли відстань від  $K_1T$  і від точки К1 відклала  $K_1T_1 = K_1T$  таким чином, щоб точка  $T_1$  лежала на прямій з точки В6. З'єднали точки Т і  $T_1$ . Від точки  $T_1$  відклали вліво 0,5 см:  $T_1T_2 = 0,5$  см, з'єднали прямим відрізком точки  $T_2$  і В6 (Рис.В.4.).

### *Побудова сукні*

Строємо прямий кут з вершиною в точці Н.

Лінія талії:

Н Т - від точки Н вгору мірка Дю

Лінія основи шії:

$T A_0$  - від точки Т вгору мірка Дтс

Лінія пройми (грудей):

$T \Gamma$  - від точки Т вгору мірка Вбоч-Пспр (2,5 см.)

Лінія стегон:

$T B$  - від точки Т вниз  $0,4 * Cб$  Ширина сітки залежить від мірки Обхват грудей(  $Oг$ ), тому:

$\Gamma \Gamma_3$  = від точки  $\Gamma$  відкладаємо мірку  $C\Gamma_3 + Пг$  (3 см.) через  $\Gamma_3$  проводимо лінію середини полочки. Позначаємо на кресленні отримані при цьому точки —  $A_1, \Gamma_3, T_3, B_3, H_3$ . Ширина спинки

$\Gamma \Gamma_1$  = відкладаємо мірку  $Шс + Пшс$  (1 см.), з точки  $\Gamma_1$  проводимо вгору вертикаль  $\Gamma_1a$

$\Gamma_1 \Gamma_4 = Oр / 3 + Пг * 0,5$  залишився значення ( $\Gamma_4 \Gamma_3$ ) — це ширина полочки. При цьому ширина спини і ширина полочки не повинні сильно відрізнятися. Розрахунок спинки

Ширина горловини:

$A_0 A_2 =$  мірка  $Cш/3 + Пшг$  (1 див.)

Глибина горловини:

$A_0 A = A_0 A_2 / 3$

Будуємо прямокутник і оформляємо за допомогою лекала округлу горловину. . Побудова кінцевої плечової точки- $\Pi_1$ :

З точки  $A_2$  відкладаємо відрізок рівний  $Шп$ , при цьому з точки Т відкладаємо відрізок рівний  $Bпкс$ . На перетині цих двох вимірювань: мірки  $Шп$  і мірки  $Bпкс$  — отримуємо точку  $\Pi_1$ . Побудова пройми:

$\Pi_1 \Pi_2 =$  опускаємо перпендикуляр з  $\Pi_1$  до лінії  $\Gamma_1 a$

Контрольна точка спинки ( $\Pi_3$ ):

$\Gamma_1 \Pi_3 = (\Gamma_1 \Pi_2 / 3) + 2$

Бісектриса ( $\Gamma_1 \Pi_1$ ) =  $0,2 * \Gamma_1 \Gamma_4 + 0,5$

$\Gamma_1 \Gamma_2 = \Gamma_1 \Gamma_4 / 2$

З'єднуємо точки  $\Pi_1, \Pi_3, \Gamma_1, \Gamma_2$  плавною кривою, можна за допомогою лекала для пройми, при цьому в точці  $\Pi_1$  кут прямої-90 градусів.

З точки Г2 вниз опускаємо вертикаль на горизонтальну лінію талії. ТЗ А3-мірка Дтп вгору.

Через точку А3 проводимо горизонталь:

Ширина горловини = А0 А2 – з креслення спинки) - 0,5 см.

А3 А5-Глибина горловини = А3 А4 + 1 см.Строємо прямокутник і оформляємо за допомогою лекала округлу горловину.

Г3 Г6-мірка Цг, через точку Г6 проводимо вертикаль до лінії талії, на перетині ліній отримуємо точку Т6. З точки А4 міркою Вг робимо зарубку дугою на лінії Г6 Т6. Отримуємо точку Г7-центр грудей. Вона може вийде як вище лінії грудей, так і нижче, а може перетнутися з нею, це залежить від типу фігури. Розчин нагрудної виточки (точка А9):

$$А4 А9 = 2 (Шг2 - Шг1) + 2$$

На перетині цих двох вимірів: відрізка (А4 А9) і відрізка (Г7 А4) — отримуємо точку А9. Плечовий зріз (А9 П5):

Точку П5 отримуємо перетином мірки Впк з точки Г7 на перетині мірки Шп з точки А9.

З'єднуємо точку П5 з точкою А9 отримуємо плечовий зріз полички. Пройма полички.

$$Г4 П4 = Г4 П5 \text{ по дузі з точки Г4}$$

Контрольна точка полички (П6)

Г4 П6 = Г4 П4 / 3 . П6 П5 з'єднуємо прямий і ділю отриманий відрізок на 2-отримуємо точку 3. З точки 3 відкладаємо вгору перпендикуляр 0,5 – 1 см.З'єднуємо точки П5, П6, 2, Г2 плавною кривою – малюємо пройму полички. Пам'ятаємо, що кут в точці П5-90

$$\text{Розрахунок виточок} = (\text{відрізок т Т3} - (\text{Ст} + \text{Пт})) / 4.$$

Отриману різницю розподіляємо між деталями спинки і полички в талієві і бічні виточки.

Центр талієвої виточки на спинці проходить посередині відрізка Г Г2, спуск від лінії грудей Г Г3 на 4 см. вниз, спуск від лінії талії т Т1 на 10 см. вниз.



Центр виточки по полицці проходить по центру грудей Г6 Т6, спуск від лінії грудей Г Г3 на 4 см.вниз, спуск від лінії талії т Т1 на 12 см. вниз. Для того щоб побудувати бічні виточки по лінії стегон потрібно порахувати різницю за формулою: відрізок ББ3 — (Сб + Пб). Отримане значення поділила навпіл.

І відступили при позитивному значенні по лінії стегон спинки в право, а по полицці вліво.

При нульовому значенні—бічні виточки зустрічаються в одній точці.

При негативному значенні—бічні виточки знаходяться на віддалі один від одного. Побудова креслення прямого втачного рукава.

*Побудова рукава* також починається з креслення базисної сітки.

Висота оката рукава (О1 О2):

На кресленні полицки і спинки з'єднуємо кінцеві плечові точки П1 і П5, ділю отриманий відрізок навпіл, опускаємо перпендикуляр вниз до лінії грудей Г Г3. Вимірюємо довжину отриманого відрізка-перпендикуляра.

Висота оката рукава (О1 О2) = отриманий відрізок мінус Пспр (надбавка на свободу пройми) мінус " Величина на розвиток дельтоподібного м'яза руки»:

для 44-46 розміру: 2,5 см.

для 48-52 розміру: 2 см.

для 54-56 розміру: 1,5 см.

Ширина рукава (О1 Р1) = О1 Р2 = мірка Ор + пір (надбавка на обхват рукава)/2

О1 Рп = відрізок О1 Р1 /2

О1 Рл = відрізок О1 Р2 /2

Довжина рукава (О2 М1) = мірка ін. проводимо вліво і вправо горизонталі, отримуємо точки М2 і М3.

Рп 1 = Г4 Пб (контрольна точка з креслення полицки). Від точки 1 відходимо на 0,5 см. вправо ставлю крапку 1'.

Рл РЗ = Г1 ПЗ (контрольна точка з креслення спинки). Від точки РЗ відходимо на 0,5 см.вліво ставимо точку РЗ' РЗ' і Р2 з'єднуємо прямий і ділимо навпіл. Отримуємо точку 4. Від точки 4 перпендикуляр (1-2 см.)

$$O2 O6 = O2 O4 / 2$$

О6 і О3 з'єднуємо прямий, О6 (3) – бісектриса кута РЗ' О6 О2 = 1-2 см.

О2 О5 = О2 О3 / 2 + 2 см., відкладаємо отримане значення від О2 до О5.

О5 і 1' з'єднуємо прямий, О5 (2) – бісектриса кута О2 О5 1' = 1,5-2,5 см.

Рп 8' = бісектриса з креслення пройми полички (Г4 2) + 1 см.

Лінію оката оформляємо плавно з'єднавши точки: Р2, РЗ', 3, О2, 2, 1', 8', Р1.

Креслення розташований зліва від точки О2 — це спинка рукава, праворуч — Його поличка. Контрольна точка центр рукава О2 переноситься на 1 см. на поличку.

Після побудови рукава перевірили довжину оката. Вона повинна відповідати довжині пройми з креслення основи + (1-1,5 см.) на припосажування.

### 2.3 Виготовлення комплекту сучасного жіночого одягу в матеріалі

Ввиготовлення виробів у матеріалі здійснювалося за принципом послідовності виготовлення швейних виробів. Зупинимося на окремих із них більш детально.

#### *Пошив спідниці*

Перенесли лекало на тканину. Вирізали деталь з урахуванням припусків.

Навертали, відстрочили передні, задні, бічні виточки, залишивши місце для блискавки.

Заутюжили шви.

Наметали полотнище ззаду.

Відстрочили шов, разутюжила зрізи.

Вшили блискавку.

Вирізали пояс, проклейте його дублериним. Склали елемент навпіл, пришили його до виробу.

Обробили низ.

*Пошив жакету*

Перенесли лекало на тканину. Вирізали деталь з урахуванням припусків. Зшили між собою деталі

Заутюжили шви.

Наметали полотнище ззаду.

Відстрочили шов, разутюжила зрізи.

Обробили низ.

*Пошив брюк*

З'єднують дві частини виробу кожної з штанин. Поєднують силки, контрольні мітки на лінії стегон, коліна, кроку.

Щоб рядок не тягнула виріб, наметувати і строчити потрібно від лінії коліна вгору і вниз. Прибирають наметочні стібки і прасують шов.

Для отримання красивою рядки потрібно намалювати рівну лінію.

Складають обидві частини виробу, поєднують мітки на лінії коліна і прокладають наметочні стібки. Строчать бічний зріз по милової лінії. Прасують шов від коліна вниз і вгору. При необхідності добре відтягують тканину.

Складають обидві половинки брюк лицьовою стороною всередину. Прокладають наметочні стежки від бантової лінії вниз. Сточують, прибирають намітку і добре разутюжують шов.

Підготовлені дві штанини складають в місці шва сидіння. Наметивають, строчать до бантової лінії.

Лінію сидіння обробляють косою бейкою або оверлоком. Разутюжують шов при невеликому розтягуванні рядки.

*Пошив сукні*

Перенесли на лекало, вирізали деталі з припуском.

Зшили між собою деталі,

вточили рукава,

заутюжили шви,

обробили низ.

*Пошив топа*

Перенесли на лекало, вирізали деталі з припуском.

Зшили між собою деталі,

заутюжили шви,

обробили низ та зробили бокові розрізи.

Задля виготовлення виробу в матеріалі необхідно здійснити розрахунок собівартості матеріалу (Табл. 2.1).

### Розрахунок собівартості проєкту

Таблиця 2.1.

№	Найменування	Розміри, кількість	Ціна (грн.)	Вартість (грн.)
1.	Тканина для пошиття комплектів (катон)	3,5м	200	700
2	Тканина для пошиття топа	1м	150	150
3.	Тканина для пошиття сукні	2 м	150	300
4.	Тканина для пошиття мереживного топу	1 м	130	130
5.	Блискавка	2 шт.	25	50
6.	Нитки	4 шт.	15	60
	Разом			1390

Отже, собівартість виробу в матеріалі складає 1390 грн.

## **Висновок до розділу 2**

Проектування колекції комплекту сучасного жіночого одягу є складним та творчим процесом, що полягає у пошуку оптимального вирішення завдання шляхом напрацювання та вибору варіанту шляхом внесення змін, експериментування та експертній оцінці за певними показниками. Переглянувши та ознайомившись з аналоговим рядом жіночих комплектів, проаналізувавши усі різновиди та моделі, було підготовлено ескізи та розроблено моделі комплекту жіночого одягу.

У процесі проектування та розробки враховуються вимоги одягу як об'єктів особистого споживання та виробничих об'єктів. Друга частина представляє набір процесів проектування, включаючи концептуальне проектування, виконання матеріалу пошуку, розробку ескізів, технічні креслення, основні конструкції конструкцій, етапи зшивання та фінішної обробки. В ході дослідницького процесу була перевірена можливість використання систематичних методів проектування в дизайні одягу, що забезпечило набір композитних інструментів для створення нової художньої та дизайнерської концепції моделі одягу, а також її конструкції та дизайну.

Особливо, включаючи побудову ескізів. Розглядаються та оцінюються засоби художньої виразності, дизайн та технологія обробки виробу.

## ВИСНОВКИ

У кваліфікаційному проєкті на підставі здійсненого аналізу наукової літератури представлено вирішення питання проєктування та виготовлення комплектів сучасного жіночого одягу. В ході роботи було досліджено історію проєктування комплекту, матеріали які зазвичай використовують для його створення, проаналізовано усі моделі та фасони, розглянуто аналоги комплектів.

Схарактеризовано та розкрито особливості, вимоги до проєктування комплекту жіночого одягу.

Визначено, що комплект жіночого одягу – набір одягу і предметів, що доповнюють один одного, що відповідає певному призначенню і художньому рішенню. Комплект – відкритий комплекс одягу із взаємозамінних елементів, для якого характерна багатошаровість при самостійності кожного виробу. Комплект одягу передбачає можливість зміни костюма в залежності від ситуації. Комплект складається з одиничних виробів; жакетів, спідниць, брюк, жилетів тощо.

З'ясовано, що особливістю комплекту жіночого одягу є інноваційність: проєктуються нові функції та якості одягу, його нові форми, виникнення яких обумовлено, з одного боку, змінюючимися потребами суспільства і модою, а з іншого боку – появою нових. Процес створення нової речі можна представити у вигляді такої схеми: передпроектна ситуація, проєктування, виробництво, споживання. Виокремлено такі вимоги до комплекту жіночого одягу. По-перше, до споживчих вимог відносяться ергономічні, функціональні, естетичні та експлуатаційні. До техніко-економічних вимог – показники стандартизації та уніфікації конструкції; технологічності конструкції; економічності, виробу. По-друге, група вимог до одягу – техніко-економічні вимоги: вимоги до стандартизації та уніфікації конструкції, технологічності конструкції, економічності виробу.

Проаналізовано аналоги комплектів сучасного жіночого одягу. У ході аналізу з'ясовано, що у виконанні різних дизайнерів капсульного гардеробу, має певні схожі риси. У кожному із таких гардеробів є спідниця, жакет, брюки, сукня, блузка, топ тощо. Проте варто зауважити, що у кожного дизайнера є своє розуміння капсульного гардеробу, що передбачає певні відмінності.

Обґрунтовано методи та прийоми проектування для виготовлення комплекту жіночого одягу. Процес проектування моделі передбачав ідейний задум, вивчення особливостей до проектування одягу, вивчення вимог до проектування одягу, пошук аналогів, створення ескізів, побудову базової конструкції, здійснення моделювання, розробку лекал, розкрій на тканині та пошиття виробів.

Дослідження не розглядає всіх аспектів порушеної проблеми. Подальшого вивчення потребують теоретичні та практичні аспекти, досвід і здобутки окремих дизайнерів проектуванні та виготовленні сучасного жіночого одягу для масового виробництва.

## СПИСОК ВИКОРИСТАНОЇ ЛІТЕРАТУРИ

1. Баженов В. И. Материалы для швейных изделий. Москва, 1982. 312 с.
2. Бондаренко В. В. Мода та рівноправність. Львів : Либідь, 2007. 125 с.
3. Базовий гардероб від Коко Шанель. Dress Help. URL: <http://dresshelp.ru/bazovyj-garderob-ot-koko-shanel.html>.
4. Бузов Б.А. Материаловедение швейного производства : учеб. для высш. учеб. завед. Москва : Легкая и пищевая промышленность, 1986. 645 с.
5. Градация. ТОМ 4. Единая Методика Конструирования Одежды. СЭВ. 1989. 177 с.
6. Государственные стандарты России. Изделия швейные бытового назначения. Москва, 1984. 215 с.
7. Ермилова В.В., Ермилова Д.Ю. Моделирование и художественное оформление одежды: Учеб, пособие для студ. учреждений сред. проф. образования. Москва : Мастерство; Издательский центр Академия; Высшая школа, 2001. 184 с.
8. Идеальный базовый гардероб от стилиста Александра Рогова. Все о стиле. URL: <http://styleover50.ru/sovety/20-veshhej.html>.
9. Инструкция «Технические требования к соединениям деталей швейных изделий». Москва, 1991. 101 с.
10. Капсульный гардероб. Wiki 2. URL: [https://uk.wikialt.net/wiki/Capsule\\_wardrobe](https://uk.wikialt.net/wiki/Capsule_wardrobe).
11. Коблякова Е.Б. Учеб. конструирование одежды с элементами САПР. Москва : Издательство Легпромиздат, 1988. 462 с.
12. Кочесова Л.В. Конструирование женской одежды. Москва : Издательский центр Академия, 2012. 304 с.
13. Куренова С.В., Савельева Н.Ю. Конструирование одежды : учеб. пособ. Ростов на Дону : Феникс, 2003. 480 с.
14. Легенький Ю. Г. Дизайн одягу: посібник. Київ : КНУКіМ, 2008. 374 с.



15. Мешкова Е.В. Конструирование одежды : учеб. пособ. Москва : Издательство Оникс, 2006. 176 с.
16. МіЛеді. Сайт про красу, моду та жіночий стиль. URL: <http://myledi.net>.
17. Особливості проектування одягу в дизайні. StudFiles. URL: <https://studfile.net/preview/9050299/page:3/>
18. Першина Л.Ф., Петрова С.В. Технология швейного производства. Москва : Легпромбытиздат, 1991, 416 с.
19. Пухальська А. П. та ін. Конструювання одягу : практичний посібник Р. П. Павловський, Є. Я. Борецька. Київ : Вища школа, 2009. 207 с.
20. Розробка моделей системи. Vuzlit URL: <https://ukrbukva.net/page,12,105042-Razrabotka-kollekcii-zhenskogo-vypuskного-plat-ya-na-osnovanii-modnyh-tendenciiy-2012-goda.html>
21. Савостицкий Н.А., Амирова Э.К. Материаловедение швейного производства : учеб. пособ. для студ. учрежд. сред. проф. образования. Москва : Издательский цент Академия; Высшая школа, 2000. 240 с.
22. Стебельский М.В. Макетно-модельный метод проектирования одежды. Москва, 1979. 160 с.
23. Сучасні методи промислового проектування. URL: [https://revolution.allbest.ru/manufacture/00598079\\_0.html](https://revolution.allbest.ru/manufacture/00598079_0.html)
24. Швейные изделия бытового назначения : сборник. Москва : «Издательство стандартов», 1984. 215 с.
25. Шершнева Л.П. Основы конструирования женской и детской одежды : учеб. пособ. для сред. проф.-техн. училищ. Москва : Легпромбытиздат, 1987. 224 с.

## ДОДАТКИ

### Додаток А



Рис. А.1. Чорна сукня від Шанель



Рис. А.2. жакетв від Шанель



Рис. А.3. комплектв від Шанель



Рис. А.4. Взуття та комплект від Шанель



Рис. А.5. Комплект від стиліста Олександра Рогова



Рис. А.6. Джинси від Олександра Рогова



Рис. А.7. Біла сорочка від О.Рогова



Рис. А.8. Брючний костюм від О.Рогова



Рис. А.9. Маленька чорна сукня від О.Рогова

## Додаток Б

Авторські ескізи комплекту сучасного жіночого одягу

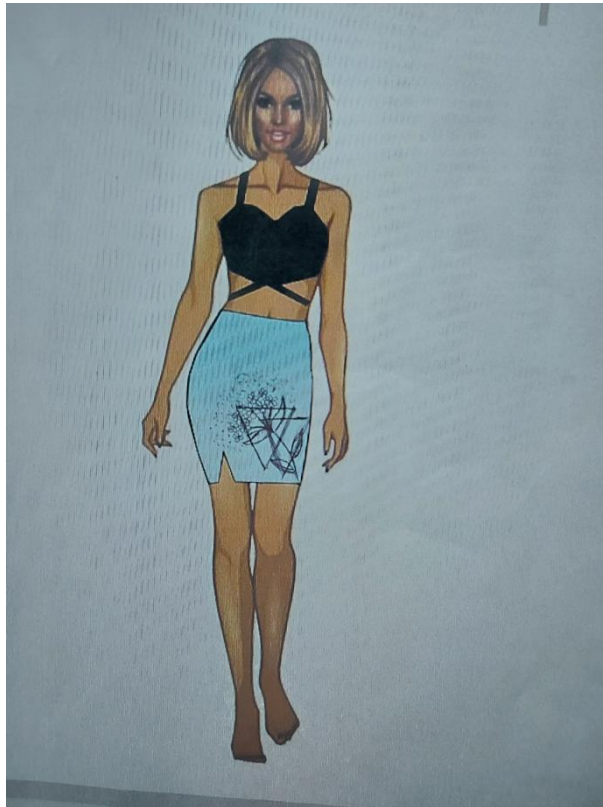




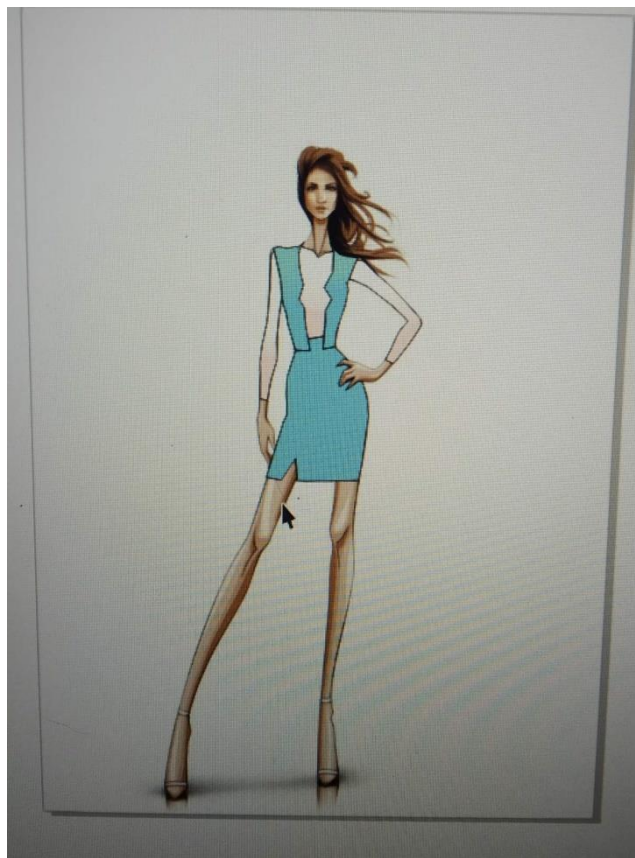












## Додаток В

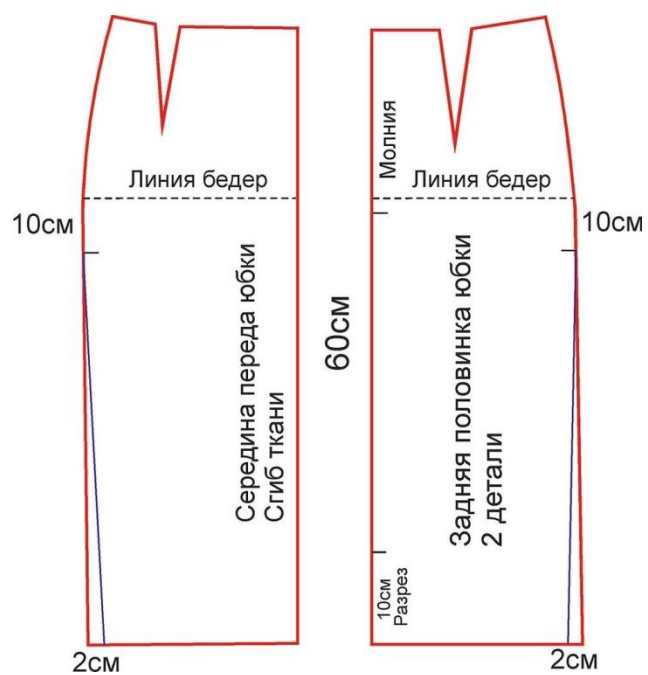


Рис.В.1.Базова основа креслення спідниці

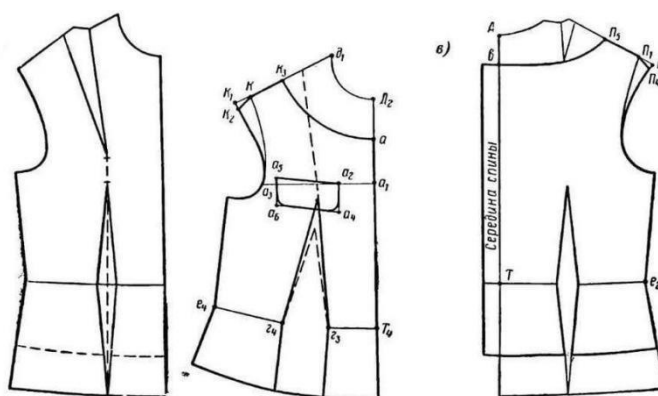


Рис.В.2.Базова основа креслення жакету

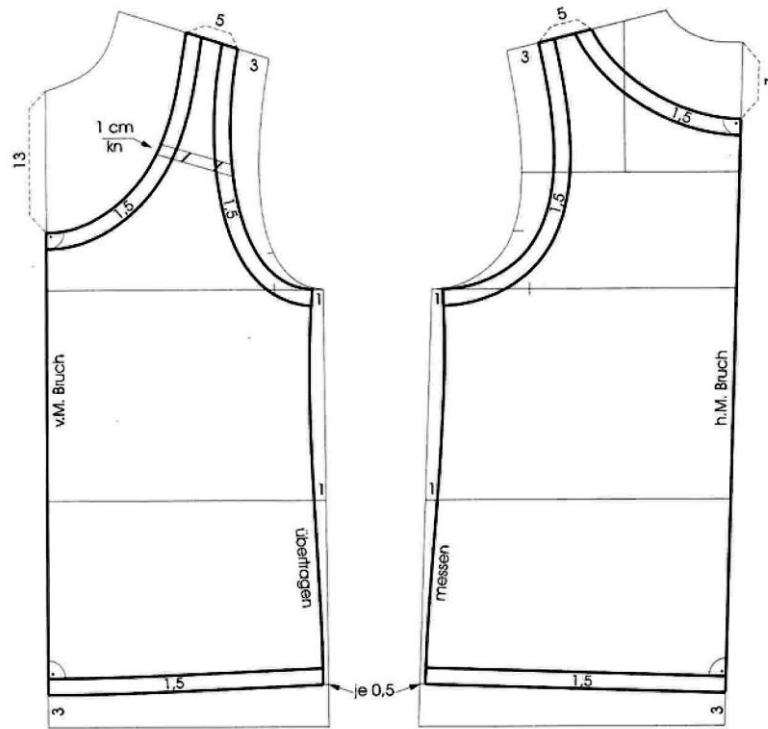


Рис.В.3.Базова основа креслення топа

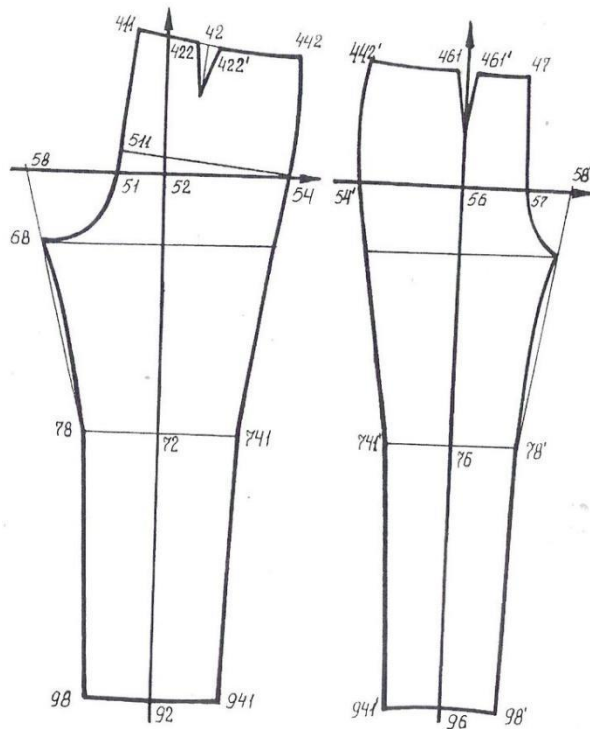


Рис.В.4.Базова основа креслення брюк

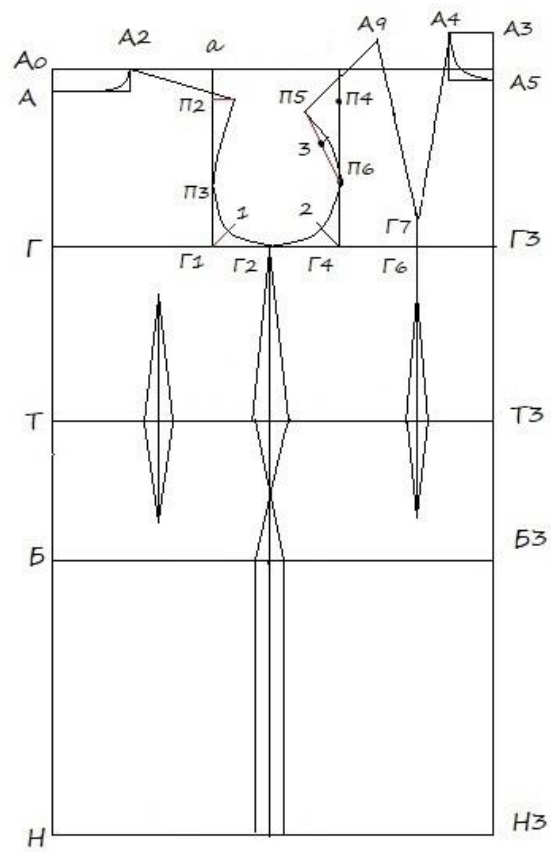


Рис.В.5.Базова основа креслення сукні