

**МІНІСТЕРСТВО ОСВІТИ І НАУКИ УКРАЇНИ КРИВОРІЗЬКИЙ
ДЕРЖАВНИЙ ПЕДАГОГІЧНИЙ УНІВЕРСИТЕТ**

Факультет мистецтв
Кафедра декоративно-прикладного мистецтва та дизайну

«Допущено до захисту»

В.о. завідувача кафедри

_____ Ємельова А.П.

« ____ » _____ 2021 р.

Реєстраційний № _____

« __ » _____ 2021 р.

ПРОЄКТУВАННЯ КОЛЕКЦІЙ ЖІНОЧИХ СУКОНЬ

Кваліфікаційний проєкт
студентки 4 курсу
групи Д-17
ступінь вищої освіти «бакалавр»
спеціальності 022 Дизайн
Марчик Марії Леонідівни

Керівник:

кандидат педагогічних наук,
старший викладач Саприкіна Л. В.

Оцінка:

Національна шкала _____

Шкала ECTS _____ Кількість балів _____

Голова ЕК _____

(підпис) (прізвище, ініціали)

Члени ЕК _____

(підпис) (прізвище, ініціали)

_____ (підпис) (прізвище, ініціали)

_____ (підпис) (прізвище, ініціали)

_____ (підпис) (прізвище, ініціали)

ЗМІСТ

ВСТУП.....	3
РОЗДІЛ I. ТЕОРЕТИЧНІ ОСНОВИ ПРОЄКТУВАННЯ КОЛЕКЦІЙ ЖІНОЧИХ СУКОНЬ.....	6
1.1 Історія виникнення жіночої коктейльної сукні.....	6
1.2 Аналіз різновидів силуетної лінії та декору жіночої коктейльної сукні.....	10
Висновки до розділу 1.....	15
РОЗДІЛ II. КОМПЛЕКСНЕ ПРОЄКТУВАННЯ КОЛЕКЦІЇ ЖІНОЧОЇ КОКТЕЙЛЬНОЇ СУКНІ	17
2.1 Відображення ідейного задуму в ескізах колекції.....	17
2.2 Конструювання та моделювання жіночої коктейльної сукні	19
2.3 Вибір матеріалу та декору, створення виробу в матеріалі	24
2.4 Розрахунок собівартості проєкту.....	26
Висновки до розділу 2.....	27
ВИСНОВКИ.....	29
СПИСОК ВИКОРИСТАНОЇ ЛІТЕРАТУРИ	31
ДОДАТКИ	34
ДОДАТОК А.....	34
ДОДАТОК Б.....	42

ВСТУП

Актуальність теми. Мода – це спосіб вираження соціального та морального світобачення, а також відображення особистих якостей людей. Принцип моди – це принцип калейдоскопа. Новий сезон приносить нове поєднання звичних елементів. Тому суспільство знову і знову повертається до минулого. Без знання та розуміння механізмів моди, її причин, функцій, принципів розподілу та правил її розвитку неможливо здійснювати проєктування одягу. Нині вимоги до якості одягу зростають, особлива увага приділяється його дизайну. Відповідно, одяг повинен бути гарним та якісним.

У деяких дослідженнях жіночий одяг виявляється багатограним явищем: це не тільки зріле вираження творів мистецтва, а й явище, що містить глибокі передумови і вимагає ретельного розгляду та ретельного вивчення. Однак, незважаючи на велику кількість та масштаби досліджень у галузі історії моди, художній образ жіночих суконь все ще залишається актуальною темою дослідження.

Важливо зауважити, що провідними дизайнерами, які створили образ класичного жіночого костюму, є Мадлен Віоне, Коко Шанель та Чарльз Уорт. В даний час у роботах таких дизайнерів, як Жанна Ланвен, Макс Азрія, Крістіан Діор та ін. прослідковкується запозичення загальних типових силуетів та декоративних елементів класичного жіночого одягу.

Коктейльна сукня уособлює поєднання короткої спідниці та ліфу без коміра та рукавів, що використовується для особливих, урочистих випадків життя сучасної жінки. Вперше вона з'явилася у США за часів «сухого закону», у період процесу демократизації вечірніх суконь. Сукня була останнім модним трендом, розраховувалася на молоду жінку та мала такі особливості: довжина сукні майже не закривала колін, виготовлялася з дорогих, але не розкішних тканин. Від початку у такій сукні можна було

танцювати танок чарльстон, який був дуже популярний у широких інтернаціональних колах американського суспільства. Коктейльні сукні доповнювали відповідні аксесуари: невелика сумочка, вишита стеклярусом; черевики на шнурівці того ж кольору, що і спідниця; довгі ліктєві рукавички; маленький уапелюшок та шолом.

Сьогодні коктейльні сукні є невід'ємною частиною офіційного дрес-коду для корпоративних заходів, сімейних свят та вечірок. Коктейльні сукні спеціально розроблені для відвідування нічних клубів та казино або побачень у ресторанах. Особливістю літньої коктейльної сукні є те, що вона більш відкрита, зазвичай, декорована квітами та виконана з легкого шовку або шифону. Традиційними кольорами для зимового сезону залишаються чорний і червоний, однак також активно використовуються синій і фіолетовий. Із матеріалів використовуються оксамит або атлас. Вдало підбраною вважається однотонна колірна гамма.

Актуальність проблематики, потреба подальшого вивчення зумовила вибір теми кваліфікаційного проекту: **«Проектування колекцій жіночих суконь»**.

Мета дослідження полягає в теоретичному обґрунтуванні особливостей проектування колекції жіночих суконь та виготовленні у матеріалі жіночих коктейльних суконь.

Відповідно до мети визначено такі **завдання дослідження**:

1. Проаналізувати особливості костюму першої чверті ХХ століття та виокремити характерні риси художнього образу сукні 20-х років ХХ століття.
2. Розробити ескізи колекції жіночих коктейльних суконь.
3. Побудувати базову основу креслення жіночої сукні, здійснити моделювання базового креслення сукні.
4. Обґрунтувати вибір матеріалу та оздоблення жіночої коктейльної сукні, розрахувати собівартість виробу в матеріалі.
5. Виготовити у матеріалі жіночі коктейльні сукні.

Об'єкт дослідження – проектування колекції жіночого одягу.

Предмет дослідження розроблення та виготовлення колекції жіночих коктейльних суконь.

Практичне значення роботи полягає в тому, що вона може бути використана як методичний матеріал для підготовки проекту з подібної теми. Розроблений дизайн-проект виготовлення колекції коктейльних жіночих суконь (виріб у матеріалі та графічний планшет) можуть бути використані під час вивчення студентами спеціальності 022 Дизайн дисципліни «Методика дизайн-проектування колекцій».

Структура роботи. Робота складається зі вступу, двох розділів, висновків до розділів, загальних висновків, списку використаних джерел та додатків. Загальний обсяг – 46 сторінок. Обсяг основного тексту – 30 сторінок.

РОЗДІЛ I. ТЕОРЕТИЧНІ ОСНОВИ ПРОЄКТУВАННЯ КОЛЕКЦІЙ ЖІНОЧИХ СУКОНЬ

1.1 Історія виникнення жіночої коктейльної сукні

Коктейльна сукня за популярністю може зрівнятися, мабуть, лише з визнаною класикою світу моди – маленькою чорною сукнею, авторкою якої є відома дизайнерка Коко Шанель. З'явившись ще в 20-х рр. ХХ ст. коктейльна сукня пережило майже століття – від інтерпретації його в знаменитій колекції Крістіана Діора, New Look і Юбера де Живанши (нарядів Одрі Хепберн), до останніх дизайнерських колекцій «haute couture».

На початку минулого століття коктейльні вечірки, як неформальні заходи, були дуже популярні серед впливових американців. Одягом жінок для таких заходів була коктейльна сукня. Це спрощений варіант вечірньої сукні, але він дуже підходив для таких випадків, оскільки фасон коктейльних суконь є універсальним. Жінки в такому одязі виглядають елегантно, але не занадто стримано і демократично.

Варто зауважити, що вперше слово «коктейль» з'явилося в американських словниках у 1803 році. Але коктейльна сукня з'явилася лише через 100 років, оскільки суворі звичаї ХІХ ст. не дозволяли поважаючій себе християнській жінці одягати відкриту сукню [5, с. 144].

Проте на поч. ХХ ст. суспільні вимоги стали більш демократичними. Жінки все частіше стали складати компанію джентльменам на розважальних заходах, тому починаючи з 1910-го р. коктейльна культура ставала все більш популярною. Проте по-справжньому вона розвинулася лише після Першої світової війни.

На початку 20-х років ХХ ст. поборники так званого «сухого закону» активно пропагували його в усіх Штатах. Агітації і масові протести прихильників тверезості привели до прийняття «сухого закону». В результаті чого з 1920-го по 1933-й алкоголь був під заборонаю, що вплинуло на сприйняття коктейльної сукні як непристойної (Дод. А. 1.1.1). В той час

далеко не кожна жінка була досить сміливою, щоб носити короткі спідниці (до коліна) та коротку стрижку. Але були й інші представниці прекрасної статі, які з задоволенням відпочивали в клубах, танцювали чарльстон тощо. Мільйони людей по всій країні знайшли спосіб обійти заборону, тому такі наряди не зникли з дамських гардеробів. Заможні американці влаштовували підпільні домашні коктейльні вечірки, що посилювало потребу жінок у коктейльних нарядах.

У післявоєнні роки коктейльна сукня мала довжину до колін, виготовлена з шовку чи шифону та красиво прикрашена [8, с. 67] (Дод. А. 1.1.2). Досить суворі правила визначають довжину спідниці. Довжина спідниці – до коліна, сукня повинна була мати рукави та комір. Крім того, вважається, що верхня і нижня частини повинні бути «збалансованими» між собою: чим більше відкрита нижня частина, тим щільніша і більш закрита верхня частина, і навпаки [12, с. 39].

Традиційно коктейльну сукню супроводжували аксесуари: мініатюрні сумочки з ручкою-ланцюжком, прикрашені блискітками, туфлі під колір сукні або сумочки, рукавички довжиною до ліктя, що завдяки відсутності рукавів у сукні, підкреслювали витонченість жіночої руки, і маленькі кокетливі капелюшки (Дод. А. 1.1.3). Аксесуари, як обов'язкова частина коктейльного наряду, проіснували до середини 60-х рр. ХХ ст.

Жінки одягали легкі і дуже короткі сукні, капелюшки в тому ж стилі, елегантне взуття та рукавички. Зазвичай час коктейлів припадав на період між шостою і восьмою годинами вечора, тому відповідно сукня була своєрідним символом переходу жіночого вбрання з денного у вечірнє. Саме тому коктейльні образи стали синонімом гнучкості і функціональності, адже вони дозволяли леді виглядати елегантно в кінці дня і не дуже буденно раннім вечором [20, с. 30].

Перша згадка про коктейльну сукню з'явилася в травневому випуску журналу «Vogue», 1927 р. (Дод. А. 1.1.5). Тоді її назвали жіночим варіантом

чоловічого твідового костюма. Після цього у вжиток введено ще декілька варіантів назви, зокрема, проста вечірня сукня, або надто блискуча денна.

Але сухий закон був не єдиною перешкодою для вживання коктейлів і можливості надіти відповідну сукню. Слідом за ним настав крах американського фондового ринку в 1929-му році, який ознаменував початок одного з найважчих економічних криз – Великої депресії [19, с. 209].

Економічні труднощі спричинили кардинальні зміни в суспільстві, що призвело до певних змін у фасоні коктейльної сукні. Вона стає ще більш скромною: прямий крій, довжина вище коліна.

У 30-і рр. ХХ ст. коктейльні вечірки з майже закритих заходів перетворилися в повсякденне явище, а коктейльні вбрання поповнили гардероб не тільки молодих світських дам, а й жінок поважного віку завдяки появі в 1926 році маленької чорної сукні – чорний надовго став самим елегантним рішенням для коктейльної сукні.

Друга світова війна теж наклала відбиток на фасон аналізованої сукні, зробивши їх більш простими за кроєм. Проте із закінченням військових дій, домашні коктейльні вечірки пережили своє друге народження, що, відповідно, призвело до збільшення потреби в коктейльних сукнях.

Відтак, Післявоєнна епоха принесла коктейльній сукні друге життя – завдяки поширенню моди на етнічні візерунки і екзотичні тканини, що з'явилися в кінці 40-х рр. ХХ ст. Коктейльні сукні стають дедалі демократичнішими та відкритішими: довжина вкорочується, з'являється привабливе декольте, а рукави майже повністю зникають. Оздоблення коктейльних суконь у повоєнний час було досить рясним: збільшується кількість блискіток та декоративних вишивок на сукні (Дод. А. 1.1.4).

У 1950-і рр. ХХ ст. коктейлі перетворилися в певну культуру, як і коктейльні сукні, що сприяло розвитку та урізноманітненню стилів: пишні спідниці та глибокі вирізи, вузькі спідниці та коміри. Вишита, вузька, підкреслена спідниця. Основним аксесуаром все ще залишається мініатюрна сумочка в тому ж тоні, що і сукня, взуття та рукавички.

На 1950-ті припадає час найбільшої популярності коктейльних суконь. Ними дуже захопилися французькі дизайнери. Вони створювали вбрання для коктейлів в найрізноманітніших варіаціях, а американські жінки із задоволенням їх купували.

У 1950–60-ті ХХ ст. коктейль став частиною світських раутів. Подібні заходи послуговувалися своїми досить суворими правилами етикету. Правила і програма коктейльної вечірки могли різнитися виходячи з положення в суспільстві їх гостей, але ось єдиним незмінним правилом для леді був саме спеціальний наряд.

Відтак, починаючи з 1960-х рр. ХХ ст., коктейльні сукні започаткували забуту епоху, яка тривала десятиліттями: коливальні 1960-ті скасували коктейль, відповідний коктейльний одяг замінив розкішний ансамбль і набув популярності стиль диско [13, с. 97].

Протягом 1970–1990-х рр. популярність коктейльних вечірок поступово згасає, оскільки людям комфортніше спілкуватися неформально. Світські раути з коктейлями перетворилися в домашні зустрічі [11, с. 45].

Третя хвиля популярності коктейльної сукні зародилася в 1990-х рр. ХХ ст. Голлівудські дівки демонстрували на червоній доріжці вінтажні творіння, а найбільш модні бренди знову почали включати коктейльні сукні у свої колекції.

Сьогодні коктейльна сукня – неодмінний елемент більшості дизайнерських колекцій незалежно від сезону. За традицією, основними тканинами для створення вишуканих і елегантних ансамблів служать тканини, які максимально вигідно підкреслюють фігуру – шовк, шифон і розкішний атлас, в сукнях з таких тканин красувалися модниці поч. ХХ ст. Аксесуари, що поєднуються з коктейльними сукнями також не змінилися з часів першої їх появи – проте, нині замість мініатюрної сумочки на ланцюжку жінки все частіше вибирають вечірній клатч. Доречними заходами для коктейльної сукні вважаються різноманітні вечірки, банкети,

відвідування театру, де передбачений не надто формальний дрес-код [12, с. 132].

Відтак, сьогодні коктейльна сукня вважається святковою і знову видозмінилася. Фасон став ще простішим, декору стало набагато менше, а ось кольори і тканини стали різноманітнішими і яскравішими. Нині такі сукні надягають з різних нагод, як-от корпоративи або весільні заходи.

Важливо, що 2000-і рр. вважаються епохою відродження коктейльних суконь і самої коктейльної культури (Дод. А. 1.1.7). У цей час чоловіки і жінки відвідуючи модні заклади одягають стильне дизайнерське вбрання. На подібних заходах, зазвичай, відсутні вимоги до етикету і дрес-коду. Сучасна коктейльна вечірка часто стає частиною весілля, дружніх посиденьок, модної тусовки. Хоча спочатку коктейльна сукня була створена для того, щоб допомогти жінкам створювати неформальний і елегантний образ в певний час доби, для сучасних модниць сукня стала важливим елементом базового гардеробу.

Виходить, що свій початковий сенс коктейльна сукня втратила вже давно, але це зовсім не означає, що потреба в ній зникла [16, с. 98]. Навпаки, елегантна коктейльна сукня дозволяє жінкам виглядати бездоганно і не дуже химерно. Саме тому таке вбрання ще довго буде користуватися попитом серед жінок, адже є універсальним сучасним вбранням.

1.2 Аналіз різновидів силуетної лінії та декору жіночої коктейльної сукні

Аналізуючи аналоги коктейльних суконь робимо висновок, що вони різняться за силуетною лінією та декором. Дизайн суконь відповідає різному віку та відповідній жіночій статурі. Особлива увага приділяється комфортності вбрання, здатності підкреслювати переваги жіночої фігури.

Розглянемо та проаналізуємо аналоги жіночих коктейльних суконь.

Сукня з відкритою спинкою. Оригінальна модель з вирізом на спині передбачена для впевнених у собі дівчат, які хочуть створити сексуальний образ. Створюючи цю модель, потрібно підтримувати баланс. Відкритий виріз на спині гармоніє із закритою передньою частиною ліфу. Дизайнер використовував оригінальні смужки, щоб прикрасити виріз на спинці. Форма цієї частини також різна. Це може бути овал, діамант, крапля води тощо (Дод. А. 1.1.8).

Сукня з об'ємною спідницею. Коктейльні легкі сукні для жінок зазвичай роблять з пишною спідницею. Представлені варіанти сповнені кокетливості та веселощів, що уособлює прояв жіночності. Сукня такого силуету зазвичай має закритий верх, що забезпечує баланс образу та надає сукні гармонійний вигляд (Дод. А.1.1.9).

Сукня на бретелях. Літні стилі коктейльних суконь можна поєднувати з широкими та вузькими смугами. Тому жінки мають чудову можливість показати свої ніжні плечі та привернути увагу до лінії декольте. Монохромні варіанти так само затребувані, як і вироби, де ліф та спідниця контрастують за кольором. Подібні комбінації виглядають оригінально та відповідають сезону (Дод. А. 1.1.10).

Сукня прямого крою. Така сукня передбачена для офіційних та корпоративних заходів, оскільки поєднує у собі урочистість та простоту крою. Прямий крій дозволяє приховати об'ємні стегна, збалансувати контури і надати гармонійності фігурі (Дод. А.1.1.11).

Сукня з відкритими плечима. Особливістю такої сукні є те, що оголені плечі привертають увагу і збільшують образ жіночої вразливості та незахищеності. Проектування сукні з відкритими плечима передбачає багато варіантів спідниць: як розширеної до низу, так і прямої. Зокрема, завищена талія приховує проблемну зону і додає відчуття гармонійності силуету (Дод.А.1.1.12).

Сукня з воланами. Волани надають елегантності сукні. Розташування воланів може бути як вертикальне так і горизонтальне. Декор горловини

виробу воланами забезпечує невимушеність образу. Відтак, сукні з воланами вирізняються легкими, елегантним формами (Дод. А. 1.1.13).

Сукня з баскою. Додаткові елементи конструкції коктейльної сукні, такі як баски як правило, виконуються в асиметричних формах і можуть мати різну довжину (Дод. А. 1.1.14). Баска у проектуванні сукні застосовується для того, щоб приховати недоліки фігури, зокрема, об'ємні стегна та живіт або талію.

Сукня із завищеною лінією талії. Сукня із завищеною лінією талії виглядає жіночно й елегантно. Такі сукні, зокрема із використанням асиметричних малюнків, приховують недоліки нестандартних параметрів жіночої фігури (Дод. А. 1.1.15). Такий варіант є популярним серед вагітних жінок, оскільки максимально приховує живіт і створює елегантний образ для коктейльної вечірки.

Здійснений аналіз дає змогу зробити висновок, що відмінності у конструкції сукні забезпечують виконання певних поставлених перед дизайнером завдань, зокрема, приховування недоліків, або акцентування уваги на перевагах жіночої фігури.

У контексті дослідження варто звернути увагу на різноманітності крою рукавів коктейльної сукні та проаналізувати довжину рукавів. Відтак, крій рукава коктейльної сукні може бути різною. Варто зауважити, що відповідно до характеристик цієї деталі виробу, атмосфера всього ансамблю зміниться. Рукави дозволяють регулювати силует, щоб зробити його стрункішим. Розглянемо детальніше аналоги суконь *без рукавів, із короткими та довгими рукавами.*

Класичному літньому коктейльному вбранню притаманний крій без рукавів. Плечі таких суконь можуть бути повністю оголені, або мати тонкі і широкі перетинки. Зауважимо, що такий варіант сукні краще використовувати жінкам, у яких відсутні недоліки фігури (Дод. А. 1.1.16).

Проте найбільш популярними є сукні з короткими рукавами. Така елегантна коктейльна сукня з укороченою формою рукавів має елегантний

вигляд. У більшості випадків зустрічаються шифонові сукні. Це також не виключає інших легких тканин. Рукави можуть повторювати матеріал сукні або відрізнятися від нього, наприклад, бути мереживними, напівпрозорими. Невеликий за довжиною рукав виконує скоріше декоративну, ніж практичну функцію. Варіант конструкції сукні з асиметричним рукавом на одному плечі має незвичний вигляд (Дод.А.1.1.17).

Сукня з довгими рукавами зазвичай використовується у прохолодну погоду (Дод. А. 1.1.18). Рукави зі щільної тканини є зимовим варіантом вбрання, із полегшеними порожнистими шифоновими – для теплої пори року.

Особливої уваги заслуговує аналіз варіацій *довжини коктейльної сукні*, оскільки правильно підібрана довжина створює гармонійний образ жіночого силуету.

Довгі сукні зазвичай підкреслюють високий зріст моделі. У таких сукнях завжди присутня виражена талія, яку можна підкреслити ременем або вставками. Додаткової елегантності такій сукні надають оголюватися спина, плечі, руки.

Довжина міді є класичною варіацією для коктейльного вбрання, оскільки сукні такої довжини чудово виглядають на будь-якій фігурі, особливо якщо це модель «футляр» або сукня прямого силуету. Найбільшої вишуканості такій сукні надають асиметричний ліф, без бретелей. Спідниця зазвичай варіюється: обтисла, кльош або пишна.

Вкорочена сукня (міні) використовується в будь-яких фасонах, зокрема, ліф такої сукні може бути як закритим, так і відкритим, на бретелях або без них. Найбільш пасує така сукня жінкам, які мають струнку фігуру та ноги. Проте у процесі проектування вкороченої сукні варто дотримуватися мінімалізму: для запобігання надмірної відвертості образу доречніше уникати крою з відкритим верхом.

Проаналізуємо *матеріали*, які використовуються для проектування сучасної коктейльної сукні. Здебільшого дизайнери використовують

елегантні та легкі фактури, щоб повністю передати привабливість створеної моделі. Зокрема, розповсюдженим є використання мережива. Тонке мереживо зазвичай використовується у вигляді вставок, або стає основним матеріалом. За допомогою цієї тканини прикрашають ліф, спідницю та рукава. Шифон допомагає створити легкий, повітряний силует. Атлас і шовк додають образу розкішності та вишуканості.

Колірна палітра є важливим фактором створення гармонійного образу. Кожен відтінок по-різному впливає на стиль одягу. Для всіх подій зелений колір асоціюється з усіма варіантами. Фісташковий, світло-зелений підходить для дружніх зустрічей, темно-зелений – для більш урочистих випадків. Рожева сукня демонструє м'який і витончений характер жінки, її можна використовувати для побачень, весіль, сімейних канікул тощо. Блакитна модель вважається універсальним вибором. Оскільки цей колір поєднує в собі елегантність, чуттєвість та розкіш, то його можна носити з будь-якого приводу – корпоративні вечірки, офіційні зустрічі. Синій відтінок допоможе збільшити м'якість враження. Фіолетовий колір виглядає дуже урочисто і дорого, особливо якщо обирати яскраві відтінки. Бежеві відтінки є частиною образу в пастельних тонах, нині цей колір вважається найпопулярнішим. Завдяки бордовому відтінку, коктейльне вбрання набуває благородність, розкіш. Додати ансамблю свіжості, легкості допоможуть м'ятні відтінки. У них поєднуються як блакитні, так і смарагдові нотки, які найчастіше використовуються дизайнерами у весняних та літніх колекціях. Колір золота додає виробу розкішності, проте у цьому випадку варто уникати використання великої кількості яскравих прикрас, які можуть перевантажити образ. Маленька чорна коктейльна сукня є універсальним кольором та вдалим рішенням для всіх випадків, незалежно від статури, віку та статусу жінки.

Висновки до розділу 1

Сукня є одним із розповсюджених різновидів верхнього одягу, обов'язково з досить довгим низом що вкриває тіло і верхню частину ніг. Як тканини, так і крій сукні історично змінювалися. Залежно від моди певного періоду, вона могла бути вільною або обтислою, відповідно підкреслюючи форму тіла або приховуючи її. Іноді сукні підкреслювали окремі частини тіла, наприклад талію, стегна, плечі. Вони могли мати глибоке декольте або, навпаки, глухим комір; прикрашені декоративними елементами, такими як рюші, мережива і вишивка тощо.

Певні життєві ситуації вимагали відповідного вбрання, що призвело до появи вечірніх, коктейльних, весільних суконь тощо. Привабливі, жіночні коктейльні сукні призначені для виходів у світ раннього вечора, що вважається коктейльним часом.

Перші коктейльні вечірки диктували довжину сукні, спідниця якої не повинно було опускатися нижче середини ікри, відсутність рукавів і коміра. Крім того, вважалося, що верхня і нижня частина коктейльної сукні повинні «врівноважувати» один одного: чим більш відкритим був низ, тим більш суворим і закритим повинен був бути верх і навпаки.

Коктейльні образи стали синонімом гнучкості і функціональності, адже вони дозволяли леді виглядати елегантно в кінці дня і не дуже буденно раннім вечором .

Коктейльна сукня – це вкорочена жіноча сукня для урочистих випадків без коміра та рукавів. Нині коктейльні вбрання стають все більш демократичними: зменшується довжина, з'являється спокусливе декольте і практично повністю зникають рукави. Доречними заходами для коктейльної сукні вважаються всілякі вечірки, банкети, відвідування театру, де передбачений не надто формальний дрес-код.

Здійснений аналіз різновидів силуетної лінії та декору жіночої коктейльної сукні, зокрема, сукня з відкритою спинкою, сукня з об'ємною спідницею, сукня на бретелях, сукня прямого крою, сукня з відкритими

плечима, сукня з воланами, сукня з баскою, сукня із завищеною лінією талії тощо, дає змогу зробити висновок, що відмінності у конструкції сукні забезпечують виконання певних поставлених перед дизайнером завдань, зокрема, приховування недоліків, або акцентування уваги на перевагах жіночої фігури.

Грунтовний аналіз матеріалів, які використовуються для проєктування сучасної коктейльної сукні дає змогу зробити висновок, що здебільшого дизайнери використовують легкі тканини (мереживо, атлас, шовк), щоб повністю передати привабливість створеної моделі.

З'ясовано, що колірна палітра є важливим фактором створення гармонійного образу. Варто зауважити, що дизайнерами використовується різноманітна колірна гама, яка залежить від сезону, напрямку сучасної моди та основної ідеї колекції.

РОЗДІЛ II. КОМПЛЕКСНЕ ПРОЄКТУВАННЯ КОЛЕКЦІЇ ЖІНОЧОЇ КОКТЕЙЛЬНОЇ СУКНІ

2.1 Відображення ідейного задуму в ескізах колекції

Задля створення ескізів колекції жіночих суконь було здійснено аналіз сучасного напрямку моди і моделей (Дод. А. 2.1.1), а також аналогів в колекціях сучасних дизайнерів (Дод. А. 2.1.2), враховано перспективні напрямки моди, вимоги до одягу.

Зокрема, проаналізовано роботи таких всесвітньо відомих дизайнерів, як: Коко Шанель, Мадлен Віоне, а також сучасних – Джорджіо Армани, Gucci, Derek Lam, Marchesa, Natalia Tauscher, В. Зайцева, В. Юдашкіна та ін.

Для проектування колекції авторських суконь за основу обрано роботи двох знаменитих модельєрів, зокрема, Коко Шанель та Natalia Tauscher.

Стиль обраних моделей суконь передбачає прагнення до свободи і самостійності. Сукні мають бути ошатними, коктейльними та відповідати сучасному напрямку моди.

Для розробки ескізу першої сукні було враховано наступні особливості: композицію сукні, пропорції, форму та декор. Передбачається, на етапі створення ескізів, що сукні будуть властиві такі характеристики: нескладний крій, наближеність до однієї колірної гами, акцентування уваги на декоруванні елементів сукні, який, як передбачається, буде виразний.

На етапі роботи над ескізами було проаналізовано аналоги зазначених дизайнерів. З'ясовано, що саме характерно в коктейльних сукнях що б всі деталі перенести до себе в ескізи. Для верху сукні, підібравши більш модний образ, надано сукні елегантності і жіночності. Більшість моделей створено з відкритим верхом і глибоким декольте. Для невеликого акценту додано розріз внизу сукні.

Варто акцентувати увагу на особливості крою сукні: лаконічний ліф на бретелях; плечі закриті рукавом, сміливе декольте. Таким чином акцентується увага на грудях та талії.

Особливої уваги заслуговує декорована верхня частина сукні – декольте. Декор верхньої частини сукні представлений композицією із квітів.

Задля створення спідниці обрано силует трапеція, який додає романтичності та жіночності коктейльній сукні. Таким чином сукня виглядає наймовірніше жіночно та зухвало.

Для розробки ескізу другої сукні за основу взято спідницю силуету трапеція з виразним декольте. Підібрано єпископський рукав, а низ спідниці декоровано воланами, як акцентом даної моделі. Для декору сукні розроблено квіти різного розміру трьох кольорів.

Розробка третього ескізу передбачала відкриту сукню без рукавів та з акцентом на розрізі у нижній частині сукні. Ця модель покликана підкреслити стрункість та тендітність жіночої фігури, а також підкреслити груди, талію і стегна. Бордовий відтінок тканини є універсальним і зможе вигідно підкреслити колір шкіри будь-якої жінки.

У четвертому ескізі втілено ідею асиметрії, оскільки акцент розташований на двох розрізах на спідниці, що робить сукню незвичної форми. Декорований верх надає моделі елегантного та вишуканого вигляду.

П'ятий ескіз виконано з урахуванням художнього образу жіночої сукні двадцятих років. Силует передбачено напівприлеглий, довжина вище колін, без рукавів, застібку (потаємну блискавку) розташовано в середньому шві спинки. Особливістю цієї моделі є те, що вона виконана без коміра, горловина овальної форми, трохи поглиблена.

Відповідно, у розроблених ескізах колекції жіночих коктейльних суконь здебільшого використано плавність ліній, що забезпечують жіночність образу.

Поєднання таких кольорів як бордовий, рожевий та молочний передбачає благородність, розкіш та елегантність.

Задля виготовлення розроблених ескізів моделей у матеріалі передбачається використання атласу, який додає образу розкішності та вишуканості.

2.2 Конструювання та моделювання жіночої коктейльної сукні

Під час розробки конструкції слід виходити не тільки з вимог до одягу як до предмета особистого споживання, але водночас враховувати й вимоги як об'єкта виробництва. Основним завданням конструювання одягу є розробка креслень деталей для індивідуальної чи типовий постаті.

Переглянувши та ознайомившись з різновидами суконь, на основі аналогів, було вирішено обрати та зконструювати сукню силуету напівсонце.

Етап конструювання передбачав:

Зняття вимірів:

1. Обхват грудей (Ог) – вимірюють повний обхват грудей. Стрічка повинна проходити горизонтально навколо тулуба через виступаючі точки грудних залоз.

2. Обхват грудей (Ог1) – сантиметрову стрічку прокладають зі спини по нижніх виступах лопаток, торкаючись задніх кутиків пахових впадин, спереду над основами грудної залози.

3. Обхват талії (От) – вимірюють повний обхват талії. Стрічка повинна проходити горизонтально навколо тулуба на рівні лінії талії.

4. Довжина переду до талії (Дпт) – вимірюють від вищої точки плечового шва через виступаючу точку грудної залози до талії.

5. Довжина спинки (Дс) – від вищої точки проєктованого плечового шва до лінії талії, паралельно хребту.

6. Обхват стегон (Ос) – вимірюють повний обхват стегон, з урахуванням виступу живота. Стрічка повинна проходити горизонтально навколо тулуба, ззаду – по найбільш виступаючим точкам сідниць. Для більш точного обміру виступу живота використовують лінійку.

7. Ширина плеча (Шп) – вимірюють від точки основи шиї по плечовому схилу до крайньої точки плеча

8. Центр грудей (Цг) – вимірюють між виступаючими точками грудей.

9. Довжина виробу (Дв) – щоб її правильно виміряти, спочатку потрібно вирішити якої довжини має бути Ваша модель. Потім прикладіть край сантиметра до точки на спині біля основи шиї і опустіть його по хребту до талії, а потім вниз до наміченої довжини моделі.

Таким чином з'ясовано необхідні для конструювання виміри :

Ог -96; Ог1 -88; От -76; Дтп -47; Дс -43; Ос-102; Шп -12; Цг -22; Дв -100.

Побудова базової основи креслення (Дод. А.2.1.3).

Побудова базисної сітки:

1) АТ вниз = ДТЗ + (1) = 43 + 1 = 44

2) АГ вниз = Впрз + Пспр = 21,7 + 3 = 24,7

3) ТТ 'вправо = 1,5

4) Г'Г1 вправо - ширина сітки = СгЗ + Пг = 48 + 4 = 52

5) Г'Г4 - положення бокового шва = (Г'Г1) / 2

6) Ширина пройми: (Г2Г3) / 4 (СгЗ + Пг) + 1 = (48 + 4) / 4 + 1 = 14

Г4Г2 вліво

Г4Г3 вправо

$\frac{1}{2}$ ширини = 7

Побудова спинки:

1) АА2 вправо = $\frac{1}{3}$ Сш + Пшгс = 18,3 / 3 + 1 = 7,1

2) АА21 вниз = $\frac{1}{3}$ АА2 + Пвгс = 7,1 / 3 + 0,2 = 2,6

3) Нахил плеча: А2 вправо (9), від т. 9 вниз 2

4) Ширина плеча: А2П1 вправо = Шп + подовження плеча = 13,3 + 1 =

14,3

5) Допоміжні точки для оформлення пройми:

т. П - перетин нахилу плеча з вертикальною лінією ширини спинки.

т. ПЗ - (ПГ2) / 3 + (2) вгору

Бісектриса з т. Г2 = $\frac{1}{5}$ Г2Г3 + 0,5 = 3,3.

Побудова передньої частини:

1) Т1Т11 вниз - зниження по Л.Т. = 1 (стандарт р. 44 ÷ 48)

2) $T11A11$ вгору - положення вищої точки горловини переду = $D_{тп} - (1)$
 - переклад плечового шва = $44,7 - 1 = 43,7$.

3) $A11A3$ вліво - ширина горловини переду = $AA2 = 7,1$.

4) $A11A4$ вниз - глибина горловини переду = $A11A3 + 1 = 7,1 + 1 = 8,1$.

5) Допоміжна точка для побудови нахилу плеча:

від т. $A3$ вліво (9);

від т. 9 вниз 3.

Через т. $A3$ і т. 3 провести нахил плеча, на перетині з вертикаллю - т. $П2$.

6) $A3П5$ вниз-вліво - ширина плеча = $A2П1 = 14,3$.

7) Допоміжні точки для оформлення пройми переду:

Т. $П4$ - перпендикуляр з $П5$ на вертикальну лінію ширини переду.

Т. $П6$ - $(Г3Г4) / 3$ - нижня третина - це т. $П6$.

Бісектриса з т. $Г3$ = $1/5 Г2Г3 = 14/5 = 2,8$

Перед початком моделювання можна зробити пару горловини і пройми, а можна не робити на даному етапі, тому що в процесі моделювання буде приводитися розширення горловини і завищення рівня плеча. Отже, пару краще зробити пізніше.

Моделювання здійснювалося поетапно, а саме:

1) Оформити по лінії талії легке прилягання від т. $T2$ вліво і вправо по 2 см.

2) Задати напуск до ліфа спинки і переду 2,5 см – провести лінію горизонтально.

3) За спинці продовжити відведення і бічний шов спинки - паралельно відведення.

4) На деталі переду бічний шов продовжити до напуску вертикально.

5) Оформити лінію низу:

- по спинці перпендикулярно до відведення;

- заміряти бічний шов спини $Г4Г3$ і відкласти цю величину на бічному шві переду $Г4Т4$ (вирівняти бокові шви).

6) Бічні шви оформити під лекало.

7) Розширити горловину по спинці і переду по плечу на $2 \div 3$ см (по моделі), поглибити спинку на 1 см щодо відведення.

8) Завищити плече спинки і переду на 2,5 см від П1 вгору-вліво і від П2 вгору-вправо (це по моделі) точки П3 і П6 можна відходити вліво і вправо, таким чином, щоб отримати гарну лінію пройми.

9) Оформити «запах» на деталі перед з розширеною точки горловини т. 2 в бічну $1/3$ лінії талії (найближчу третину до бічного шву).

Побудова рукава:

1) Ширина рукава під пройми: $Оп + Поп = 29,7 + 6 = 35,7$

2) Знайти т. Про: за допомогою радіусів:

Вгору-вправо $R1 = з РЛ = Дов. пройми спини = 25,5$

Вгору-вліво $R2 = з РПР = Дов. пройми переду = 23,0$

Пройму вимірюємо первісну.

3) $(РлРп) / 2$ - середина рукава впливає з т. 3

Перевірити Вок (ОО1) за допомогою перевірного проміжку:

$Вок = dпр - 3 \div 7 = 17,3 \div 13,3$

4) Якщо ОО1 не входить в перевірки проміжок (на 0,5 більше max величини) тому буде проводитися радіальне розведення по низу рукава.

Чим вище окат (ОО1) - тим вже рукав, і чим нижче окат (ОО1) - тим ширше. Якщо вузький рукав - збільшити Поп.

5) Оформити облив рукава і перевірити посадку:

$П = Довжина оката - Довжина пройми виробу = 50 - 48,5 = 1,5$

Норма $1,5 \div 3$

6) $ОН вниз - довжина рукава = Друк + подовження рукава (2 \div 7) = 55,6 + 4 = 59,6$.

7) $Н1Н2$ вліво і вправо - бажана величина звуження $2 \div 3$.

Різниця між $РлРп$ і шириною рукава внизу $Н1Н2$ не повинна бути більше 12.

8) Оформити бічні зрізи рукава під лекало, таким чином, щоб під прямим кутом до лінії низу.

9) Поставити на оката рукава точки ПЗ і П6

АН вниз і ТЕ вниз, ці частини сітки поки що не закриваємо.

Моделювання рукава:

Додати до окату рукава величину завищення плеча (2,5 см): від т.О вгору відкласти 2,5, а також додати величини, які зрізали з точок ПЗ і П6. Оформити новий окат.

За моделлю, внизу по рукаву - збірка, тому необхідно радіально розвести рукав по лінії низу. Намітити три лінії розведення:

- перша на продовженні ОО1;
- друга посередині РЛО1 і вертикально вниз;
- третя посередині РПО1 і вертикально вниз

Величина розведення 3 см в кожній лінії.

Побудова спідниці:

За моделлю, спідниця - конічної форми, дзвіноподібна.

1) $A_t \text{ вниз} = C_t * R = 47 * 0,8$ - де C_t - завмер з креслення нижнього зрізу ліфа сукні, тому що плаття зі складанням по лінії талії $= 47 * 0,8 = 37,6$ (18,8 в М1: 8)

2) $T_H \text{ вниз} = \text{Дюб.плаття} = 45 \div 50$ (25 в М1: 8)

Провести дуги ТТ1 вгору-вправо і НН1 вгору-вправо з Т.А.

3) $T_T1 \text{ вгору-вправо}$ - ширина по лінії талії = завмер з креслення = 47 (23,7 в М1: 8)

При розкроюванні тканини передбачено викроювання спідниці таким чином, щоб середина деталі була розташована «по косій».

Задля перенесення деталей викрійок на тканину необхідно було виявити особливості та проаналізувати переваги використання відповідних тканин та матеріалів для виготовлення декоративних елементів колекції суконь.

2.3 Вибір матеріалу та декору, створення виробу в матеріалі

Більшість суконь виготовляються без рукавів різного крою що надає більшої виразності. Проте складність виконання полягає в їх декоруванні. На основі аналізу зазначених у першому розділі аналогів з'ясовано наступне:

- до простих моделей з недорогої тканини додавалися штучні квіти, прості мережива, нескладне драпірування;
- дороге вбрання в стилі арт-деко розшивалося камінням, бісером та пайєтками вручну;
- нерідко була обробка з натурального хутра, пір'я і бахроми.
- іноді декорували бісером,стеклярусом.

Вишуканого вигляду одягу надають здебільшого дорогі матеріали оксамит, шифон, велюр, шовк, атлас. Щоб надати виробам помпезний вигляд, їх рясно розшивають блискучими пайєтками, бісером, камінцями, мереживами. Популярними прикрасами є пір'я, хутро, бахрома, штучні квіти тощо.

Виходячи із зазначеного, матеріалом для створення колекції суконь було обрано – щільний атлас трьох кольорів.

Пошиття сукні передбачало декілька етапів. Перед розкромом, тканину треба перевірити, чи немає на ній дефектів, визначити напрям ворсу.

Розкроюючи виріб, тканину можна скласти вдвоє як уздовж, так і впоперек, залежно від її ширини. Задля створення не симетричної моделіколекції, тканина розташовувалася в один шар лицьовим боком догори.

Отже, викрійки приколоємо до тканини шпильками так, щоб напрям поздовжньої нитки збігався з проведенням поздовжньою ниткою на викрійці. Спочатку викладаємо великі деталі, а між ними – дрібні. Контур деталей наводимо крейдою, намічаємо лінію виточок, складок, середину спинки та пілочки, рукавів. Іншою крейдяною лінією позначаємо припуски на шви і обробку.

При розкрої виробу з тканини, складеної вдвоє лицьовим боком в середину, деталі викрійки розкладаємо нерозрізаною серединою до згину тканини. Викрійки приколюємо до тканини, обводимо крейдою і розкроюємо з припусками на шви та обробку 1,5 см.

Пошиття моделей починаємо з того, що зшиваємо розхил нагрудної виточки. Нагрудні виточки складаємо посередині лицьовим боком всередину і зметуємо від вузької частини до широкої, а потім зшиваємо від широкої до вузької частини, зводячи строчку нанівець. Кінці ниток зав'язуємо вузликом або залишаємо нитку після строчки і закріплюємо по внутрішньому згину виточки. Виточки в ліфі, по верхньому зрізу спідниці, розміщені по лінії талії, складаємо по середній лінії, зметуємо і зшиваємо від більшого до меншого, зводячи строчку в кінцях нанівець. Внутрішній згин закріплюємо кінцями ниток. Слабке місце в кінцях виточок спрасовуємо. Внутрішній згин виточок запрасовуємо до середини виробу.

Виріз обробляємо після зшивання бокових і плечових швів виробу. Середину переду й спинки намічаємо прокладним швом. Обшивки для обробки розкроюємо суворо по формі горловини шириною 4-5 см. Поздовжня нитка на обшивках має збігатися з поздовжньою ниткою спинки й переду. На обшивці до спинки відмічаємо її середину, зметуємо й зшиваємо обшивки по плечових швах і розпрасовуємо.

Внутрішній край обшивки підгинаємо на 0,5 см, заметуємо, припрасовуємо й прострочуємо на 0,2 см від підігнутого краю. Потім обшивку прикладаємо лицьовим боком до лицьового боку вирізу горловини, суміщуючи середину обшивки з серединою спинки, шви обшивки з плечовими швами виробу, а також обрізні краї горловини й обшивки. Приметуємо обшивку швом шириною 0,7 см з боку горловини.

Припуск на захід відгинаємо на лицьовий бік і краї обшивки зметуємо й зшиваємо з внутрішнім зрізом підборта, шов розпрасовуємо й пришиваємо по обшивці, одночасно прострочуючи верх. Зрізи шва відгинаємо в бік обшивки і прострочуємо по її лицьовому боку, відступивши від шва на 0,2

см. Шов пришивання надсікаємо в кількох місцях, не доводячи до строчки на 0,1-0,2 см.

Обшивки відгинаємо навиворіт, зметуємо край по обшивці, випускаючи кант на 0,2 см з боку виробу, і припрасовуємо. Обшивки прикріплюємо по плечових швах у кількох місцях потайними стібками, нитками в тон тканини. Живу нитку витягаємо. Готову горловину припрасовуємо з боку обшивки.

Приступаємо до декорування квітами. Синтетичну тканину нарізаємо на прямокутники, приблизний розмір - 10 на 5 см. Кожен прямокутник обрізаємо ножицями, надаючи форму пелюсток.

Тепер пелюстки обробляються, тобто обпалюються над свічкою. Робимо це швидко, уникаючи почорніння краю пелюстки, оскільки потрібно всього лише зафіксувати край синтетики, щоб вона не розпустилася.

Далі прошиваємо пелюстки по нижньому краю ниткою з голкою. Нитку не обрізаємо, прошиваєм й інші пелюстки.

Для створення однієї квітки використовується чотири пелюстки. Збираємо пелюстки разом і закріплюємо ниткою. Таким чином створюється готовий виріб (Дод. А. 2.2.21).

2.4 Розрахунок собівартості проєкту

Створення колекції суконь вимагає певний ресурсів: часу, фінансів, матеріалів тощо. При виконанні проєкту використовувалися найбільш зручні та максимально бюджетні матеріали.

Отже, у процесі виготовлення використовувалися такі матеріали як: тканина (атлас прокатний) трьох кольорів для виготовлення основної частини суконь; тканина (атлас) для квітів; нитки: рожеві, бордо, білі; блискавки тощо (Табл. 2.4.1).

Таблиця 2.4.1

№	Найменування	Розміри, кількість	Ціна (грн.)	Вартість (грн.)
1.	Тканина атлас прокатний	12 м	175	2100
2.	Нитки рожеві, бордо, білі	6 шт.	10	60
3.	Тканина атлас для квітів	4,5 м.	20	270
4.	Блискавка	5 шт.	25	125
5.	Голки для атласу	1 шт.	40	40
Разом				2595

Задля виготовлення виробу використано таке обладнання: для зшивання деталей – універсальна швейна машинка Janome ArtStyle 4045, для 24 обметування країв використовувалась машина оверлок Janome 210D. Для волого-теплової обробки використовувалась праска Philips (EasySpeed).

Висновок до розділу 2

Переглянувши та ознайомившись з аналогом жіночих суконь, розібравши та проаналізувавши усі моделі, було зроблено висновок про те, що одяг це друга мова. Потрібно дотримуватися сучасних тенденцій у моді.

Для проектування колекції авторських суконь за основу обрано роботи двох знаменитих модельєрів, зокрема, Коко Шанель та Natalia Tauscher.

Стиль обраних моделей суконь передбачає прагнення до свободи і самостійності. У розроблених ескізах колекції жіночих коктейльних суконь здебільшого використано плавність ліній, що забезпечують жіночність образу. Поєднання таких кольорів як бордовий, рожевий та молочний передбачає благородність, розкіш та елегантність. Задля виготовлення розроблених ескізів моделей у матеріалі було використано атлас, який додає образу розкішності та вишуканості.

Для виготовлення виробу, було здійснено зняття мірки, виконано розрахунки для побудови креслення, виготовлено викрійки у натуральну величину, додано припуски на обробку зрізів. Потім підготувала тканину до розкрою, розкладала викрійки на тканині, обводила і додавала припуски на обробку зрізів, потім підготувала деталі крою до пошиття і збирала виріб до першої примірки. На примірці уточнила ширину і довжину виробу. Після примірки внесли зміни і склала план виготовлення виробу, який потім описали його поетапне виконання з технічними умовами.

ВИСНОВКИ

Популярність коктейльних суконь може бути порівнянна з класичним чорним платтям, визнаним в індустрії моди. Повоєнна ера подарувала коктейльним сукням справжнє відродження завдяки поширенню етнічних візерунків та екзотичних тканин.

Вперше термін «коктейль» з'явився в 1803 році в США. Проте сукні для коктейлів з'явилися лише через сто років. Коктейльні образи стали синонімом гнучкості і функціональності, адже вони дозволяли леді виглядати елегантно в кінці дня і не дуже буденно раннім вечором. Друга світова війна теж наклала відбиток на фасон цього наряду. 1950-ті припав пік популярності коктейльних суконь.

У період 1970-х - 1990-х популярність коктейльних вечірок поступово згасає. Тепер коктейльне плаття стало святковим і воно знову видозмінилося. Стиль став простішим, а оздоблення стало менше, але кольори та тканини стали більш різноманітними та яскравими. Зараз цей тип сукні можна використовувати для різних випадків: від корпоративних заходів до весіль. Спочатку коктейльне плаття було винайдено для того, щоб допомогти жінкам створити неформальний та елегантний образ у певний час доби, для сучасних модниць воно стало важливим елементом базового гардеробу.

Згідно з аналізом кількох відомих дизайнерів жіночого одягу, можна сказати, що в першій чверті ХХ ст. чітко проявляється тісний зв'язок моди та мистецтва. Це проявилось як у діяльності кутюр'є – представників елітарної світу високої моди, так і в роботах модисток і кравців. З приходом двадцятих років, жінка стала розцінювати належить їй предмет одягу саме як мистецтво і позиціонувати його як арт-об'єкт.

Для проектування колекції авторських суконь за основу обрано роботи двох знаменитих модельєрів, зокрема, Коко Шанель та Natalia Tauscher.

Перевагою обраних моделей суконь є закладена ідея щодо прагнення до свободи і самостійності. У розроблених ескізах колекції жіночих

коктейльних суконь здебільшого використано плавність ліній, що забезпечують жіночність образу.

На етапі роботи над екізами було проаналізовано аналоги зазначених дизайнерів. З'ясовано, характерні особливості конструкції та декору коктейльних суконь. Більшість моделей створено з відкритим верхом і глибоким декольте. Для невеликого акценту додано розрізи на спідницях..

Поєднання таких кольорів як бордовий, рожевий та молочний передбачає благородність, розкіш та елегантність. Задля виготовлення розроблених ескізів моделей у матеріалі було використано атлас, який додає образу розкішності та вишуканості.

Отже, у процесі виготовлення використовувалися такі матеріали як: тканина (атлас прокатний) трьох кольорів для виготовлення основної частини суконь; тканина (атлас) для квітів; нитки: рожеві, бордо, білі; блискавки тощо.

Відтак, мету кваліфікаційного проєкту на тему «Розробка колекції жіночих суконь» досягнуто, визначені завдання виконано.

СПИСОК ВИКОРИСТАНОЇ ЛІТЕРАТУРИ

1. Абрамс Л.П. Формирование европейской женщины новой эпохи. 1789-1918. Москва : Высшая школа экономики, 2011. 240 с.
2. Андросова Е.М. Основы художественного проектирования костюма : учеб. пособ. Челябинск : Медиа-Принт, 2004. 370 с.
3. Бар К. Политическая история брюк. Новое литературное обозрение. 2013. 590 с.
4. Будур Н.В. История костюма. Москва : Олма-Пресс, 2001. 481 с.
5. Бузов А.Д. Материаловеденье швейного производства. Москва. 1986. 198 с.
6. Буткевич Л. М. История орнамента. Москва : Владос, 2004. 272 с.
7. Волков Ф.И. Народы зарубежной Европы. Москва : Наука, 1965. 295 с.
8. Володин В.А. Современная энциклопедия «Мода и стиль». Москва : Аванта, 2002. 480 с.
9. Гильман Р. Художественная роспись ткани. Москва : Владос, 2003. 219 с.
10. Громов Е.С. Природа художественного творчества. Москва : Просвещение, 1986. 237 с.
11. Гущина К.Г., Гущина К.Г., Беляева С.А. Ассортимент, свойства и технические требования к материалам для одежды . Москва : Легкая индустрия, 1978. 195 с.
12. Давидов С. Г. Батик АСТ. Москва : Пресс книга, 2005. 165 с.
13. Ермилова В.В. Моделирование и художественное оформление одежды: учеб. пособие для студ. проф. образования. Москва : Академия, 2001. 470 с.
14. Єгорова Р. И., Монастирня В. П . Москва : Учись шить, 1988. 158 с.
15. Ємельова А.П. Розвиток промисловості та суспільства : матеріали міжнар. наук.-техн. конф., 25–27 травня 2016 р. Кривий Ріг : КНУ, 2016. 169 с.

16. Ємельва А. П. Особливості формування іміджу в сучасному дизайні костюма. *Особистість митця в культурі* : міжнар. наук. конф., 20–22 квітня 2016 р., ХНТУ : матер. конф. Херсон, 2016. С. 163–164.
17. Жак Л. Техника кроя Ужмурти., Ижевск, 1991. 109 с.
18. Зак І. С. Справочник швейного дела. Москва : Лёгка индустрия, 1981. 308 с.
19. Каминская Н.М. История костюма. Москва : Лёгка индустрия, 1977. 190 с.
20. Киреева Е. В. История костюма . Москва : Просвещение, 1970. 167 с.
21. Колосніченко М.В., Процик К.Л. Мода і одяг. Основи проектування та виробництва одягу : навч. посіб. Київ : КНУТД, 2011. 238 с.
22. Липовецкий Ж. Империя эфемерного. Москва : Теория моды, 2013. 270 с.
23. Литвина Л.М., Леонидова И.С., Турчановская Р.Ф. Моделирование и художественное оформление женской и детской одежды. Москва : Легкая индустрия, 1972. 124 с.
24. Макинерни Д. История страны. Мидгард. 2009. 370 с.
25. Мальцева Е. П. Материаловеденье швейной промышленности. Москва : Легкая промышленность, 1983. 309 с.
26. Пономарев М.В. История стран Европы и Америки в Новейшее время. Москва : Владос. 2010. 170с.
27. Форти А. Объекты желания. Дизайн и Общество с 1750 года. Латвия. 2013. 170 с.
28. Фремpton К. Современная архитектура: критический взгляд на историю развития. Москва : Стройиздат, 1990. 450 с.
29. Мода коктейльної сукні. URL: <http://www.jazz.vn.ua/news/jazzfest-2018/350-zirka-svitovogo-dzhazu-pavel-fajt-chechiya-20-veresnya-na-eksklyuzivnij-dzhazovij-pre-party-vinnytsia-jazzfest-2018>

30. Орнамент одягу джазу. URL:
<https://www.google.com.ua/search?source=univ&tbm=isch&q=%D0%BE%D1%80%D0%BD%D0%B0%D0%BC%D0%B5%D0%BD%D1%82+%D0%BE%D0%B4%D1%8F%D0%B3%D1%83+%D0%B4%D0%B6%D0%B0%D0%B7%D1%83&sa=X&ved=2ahUKEwjHspLNuMPpAhXqtYsKHeEPBYoQsAR6BAgKEAE&biw=1600&bih=751>

31. Одяг джазу: історія виникнення та основні функції. URL:
<http://ru.osvita.ua/vnz/reports/culture/10478/>

32. Культурно-мистецький вплив танцю на формування костюма. URL:
https://lnam.edu.ua/files/Academy/nauka/visnyk/pdf_visnyk/27/27.pdf

ДОДАТКИ

Додаток А



Рис.1.1



Рис.1.2



Рис.1.3



Рис.1.4



Рис.1.5



Рис.1.6

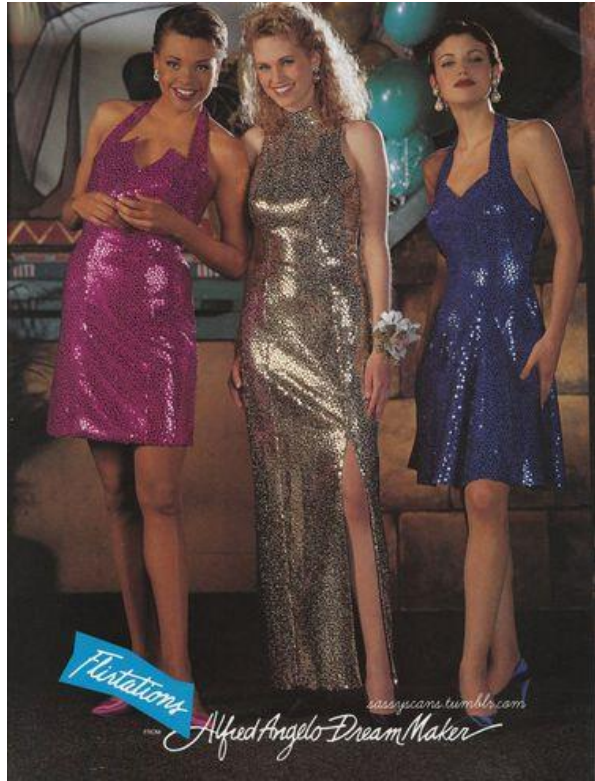


Рис.1.7



Рис.1.8



Рис.1.9



Рис.1.10



Рис.1.11



Рис.1.12



Рис.1.13



Рис.1.14



Рис.1.15



Рис.1.16



Рис.1.17



Рис.1.18

ДОДАТОК Б



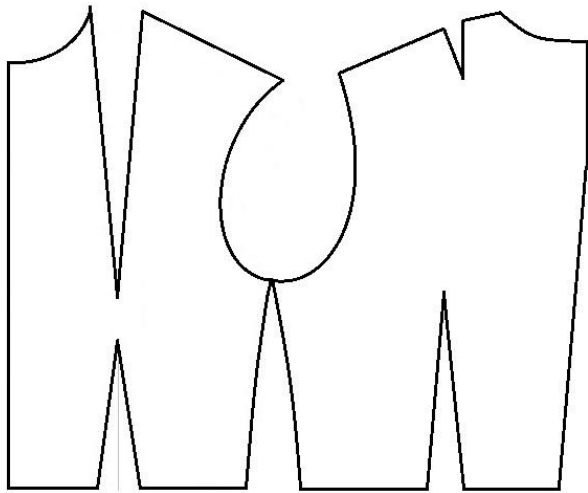
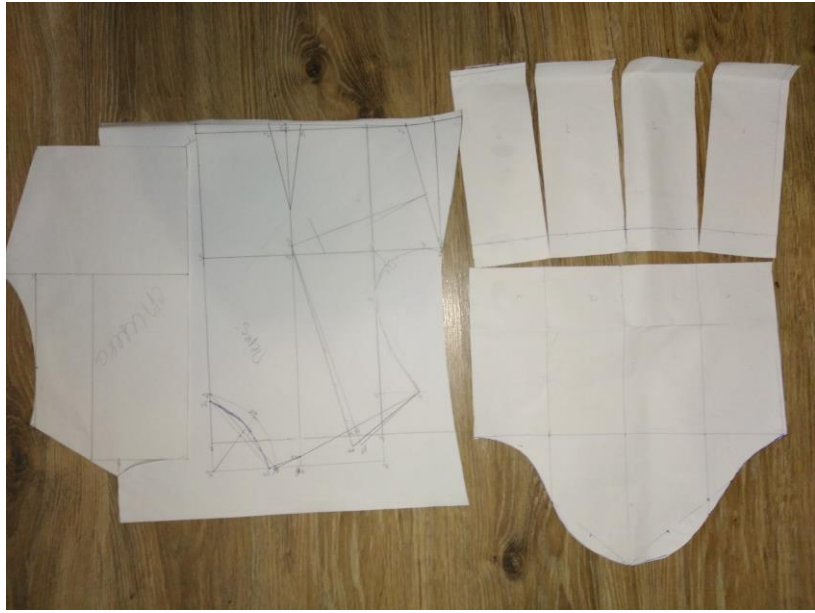




Рис.1.1 Розроблені ескізи



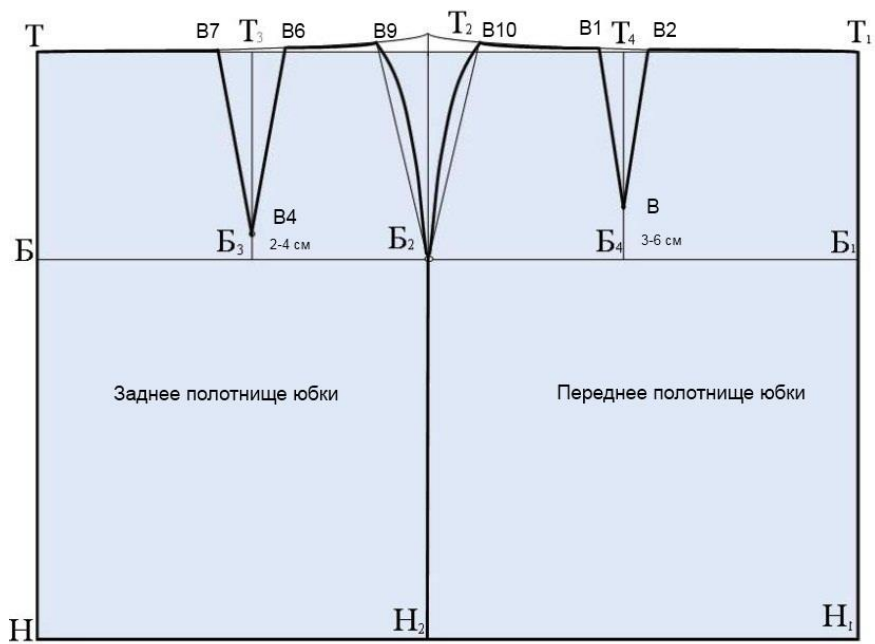
Рис.1.2 Аналоги сучасних дизайнерів



полочка

спинка

blogremaking



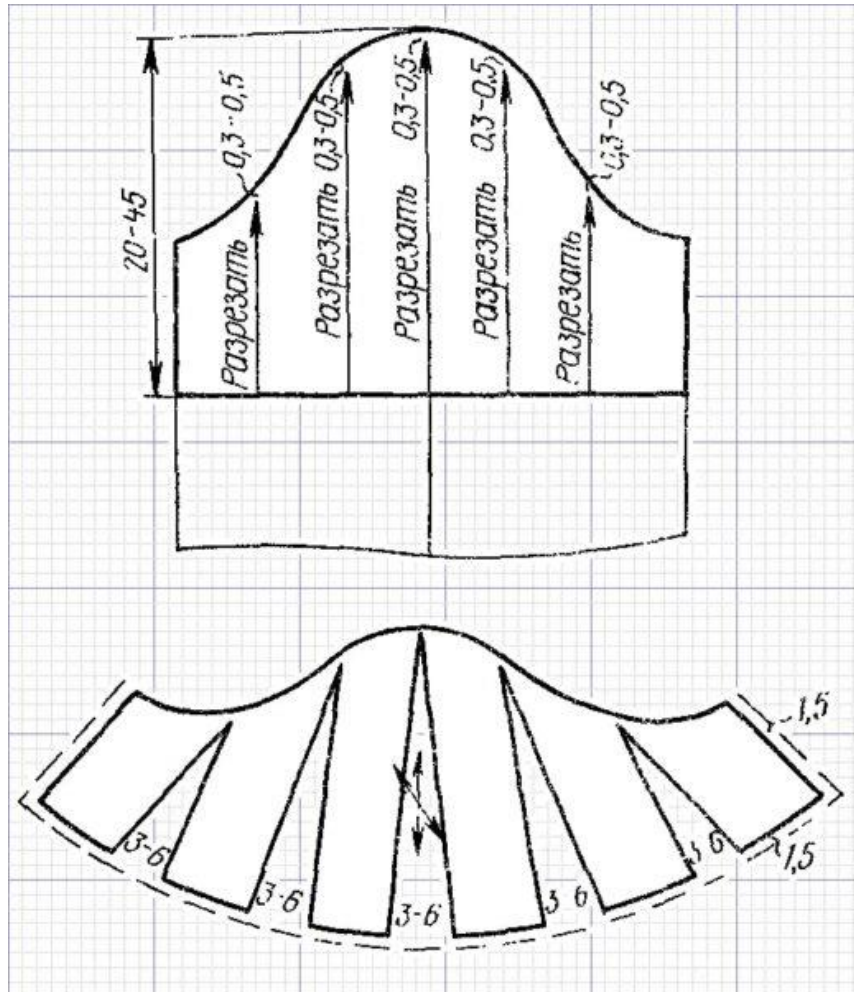


Рис.1.3 Побудова базової основи креслення