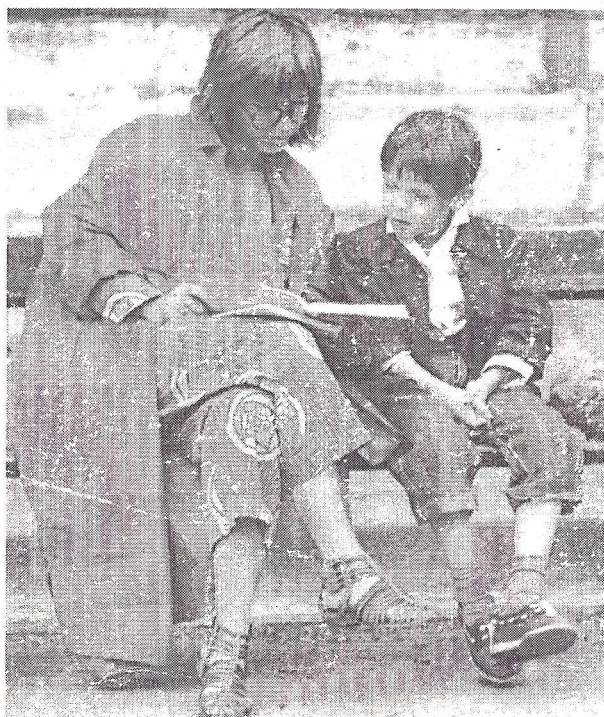


**МЕТОДИКА ОРГАНИЗАЦИИ  
НАУЧНОЙ РАБОТЫ  
С МОЛОДЁЖЬЮ**



## ВИБІР ТЕМИ ЯК СТРАТЕГІЧНИЙ ЕТАП ПЛАНУВАННЯ НАУКОВОГО ДОСЛІДЖЕННЯ

Пильна увага до кожного складника того етапу організації наукової роботи, що пов'язаний з вибором теми, добре продумане й аргументоване визначення її актуальності, наукової новизни, проблематики, чітке формулювання самої назви теми є визначальною передумовою успішного досягнення поставленої мети дослідження.

Всяка діяльність, а тим більше така складна, як науково-дослідницька, вимагає ретельного планування та продуманої організації. При плануванні курсової чи дипломної роботи повинні враховуватися дві взаємопов'язані сторони: а) планування процесу дослідження, його організації і б) планування композиції роботи, викладу її результатів у вигляді тексту.

Документом, який визначає логічну послідовність, черговість і термін виконання окремих етапів курсової (дипломної) роботи, є *календарний план*. Ним зокрема встановлюється:

- вибір напрямків дослідження; проблематика, мета і завдання роботи;
- визначення предмета дослідження, його часових та кількісних параметрів;
- зміст та критерії відбору фактичного матеріалу;
- характер роботи над науковими джерелами;
- формулювання робочої гіпотези;
- вибір методики дослідження;
- обробка, аналіз та узагальнення результатів;
- оформлення тексту роботи.

Календарний план складається студентом та коригується науковим керівником. У процесі роботи до плану можуть вноситися деякі зміни, однак основні пункти мають лишатися незмінними. Це насамперед ті пункти, що визначають основні етапи виконання курсової (дипломної) роботи:

5. Вибір теми.

6. Вивчення рекомендованої літератури та складання бібліографічної картотеки, картотеки термінів.

1. Збір матеріалу за темою, оформлення робочої картотеки.
2. Класифікація зібраного матеріалу.
3. Визначення композиційної структури роботи
4. Узагальнення результатів дослідження. Оформлення роботи.

При виборі теми логічно спершу визначитися з напрямом дослідження, осмислити свою тему в контексті більш широкої наукової проблеми.

У назві теми слід вказати предмет дослідження і проблему, яка підлягає вирішенню. Нагадаємо, що *об'єктом* дослідження називається певне явище об'єктивного світу, феномен, який існує незалежно від людської свідомості. *Предмет* дослідження – це виділені в об'єкті властивості та якості, що підлягають аналізу. Як окремий аспект певного об'єкта він формується самою наукою.

Під *проблемою* розуміють складне теоретичне або практичне питання, яке потребує свого вирішення. Окреслення предмета наукового інтересу саме по собі теми не визначає. При її формулюванні необхідно продумати проблематику, що розкриватиметься в роботі, та окреслити межі спостереження. У підтемі можна вказати матеріал, на якому робиться дослідження, та методику його проведення.

Назва роботи не повинна починатися словами “До питання про...”, “З історії (становлення, вивчення і под.)...”, “Деякі питання (закономірності, тенденції)...”, “Спроба аналізу...”, “З досвіду дослідження...” та под. У такому формулюванні теми бракує визначеності. Слід також уникати малозрозумілих термінів.

Курсова чи дипломна робота повинна мати ясну мету дослідження та чітко поставлені завдання: “Доконечною умовою всякої наукової роботи від найперших студентських досліджень і до докторської дисертації є ясність мети, чіткість постановки завдання, ясне уявлення про те, що треба з'ясувати, як це зробити і для чого, яким є об'єкт дослідження, які критерії його виділення в матеріалі, в якій галузі науки він уже розглядався, що про нього вже відомо, ким отримано наявні результати і що залишається з'ясувати” (*Арнольд И.В. Основы научных исследований в лингвистике. – М., 1991. — С. 63*).

Мета формулюється визначено і конкретно, вона відображає суть дослідження. Кожна мета дослідження репрезентується у вигляді завдань, постановка яких впливає із сучасного стану вирішення питання. Їх реалізація має забезпечувати досягнення теоретичної та прикладної мети наукової роботи. Завдання формулюються за допомогою дієслів *визначити, показати, розкрити, висвітлити, характеризувати, з'ясувати, виявити, простежити, описати, подати, дослідити, покласифікувати* і т. д.

Вже при виборі теми студент повинен визначити ступінь її актуальності та новизни, з'ясувати, чи відповідає вона завданням розвитку науки, чи має певне практичне значення, чи звертається до проблеми, що потребує наукового вирішення. Новизна курсової або дипломної роботи може полягати в новому підході до вже розроблюваної в академічній науці теми, в новизні предмету або методики дослідження. Після обґрунтування теми і визначення меж дослідження можна приступати до роботи над науковими джерелами та добирати фактичний матеріал.

БАСС В. М.

г. Кривой Рог, УКРАИНА

## РАЗВИТИЕ ЛОГИЧЕСКОГО МЫШЛЕНИЯ ПРИ РАБОТЕ С ОДАРЁННЫМИ ДЕТЬМИ (5-7 КЛАСС) НА УРОКАХ МАТЕМАТИКИ

Очень часто учителя математики в школах сталкиваются с тем, что дети, обладая достаточно хорошими знаниями, не могут решить не то что нестандартную задачу, но иногда даже простая задача ставит их в тупик. Зачастую учителя не обращают на это внимание, считая, что ученик «оступился» (а с кем этого не бывает), и следующая задача у него будет решена.

Но обычно проблема не в том, что какая-то случайность помешала ученику, а в том, что данный ученик просто не владеет «свойствами» чисел. Да-да, именно свойствами. Ведь во множестве олимпиадных задач нужно уметь их применить. Какие это свойства?

Первое: нужно помнить таблицу умножения. Вы удивлены? Но ведь таблицу умножения в начальной школе учат машинально. Возьмите второклассника и задайте ему вопрос: 'На ка-