

**МІНІСТЕРСТВО ОСВІТИ І НАУКИ УКРАЇНИ**  
**КРИВОРІЗЬКИЙ ДЕРЖАВНИЙ ПЕДАГОГІЧНИЙ УНІВЕРСИТЕТ**  
**Факультет мистецтв**  
**Кафедра образотворчого мистецтва**

«Допущено до захисту»  
Завідувач кафедри  
\_\_\_\_\_ Руслан Пильнік  
«\_\_» \_\_\_\_\_ 2024 р.

Реєстраційний № \_\_\_\_\_  
«\_\_» \_\_\_\_\_ 2024 р.

**СИМВОЛІЗМ У КВІТКОВОМУ ЖИВОПИСНОМУ  
НАТЮРМОРТІ**

Кваліфікаційна робота  
студентки групи ЗОМ-20  
ступінь вищої освіти бакалавр  
спеціальності 014.12 Середня освіта  
(Образотворче мистецтво)

**Вишневецької Оксани Миколаївни**

Керівник: к. пед. н., доцент

Красюк І. О.

Оцінка:

Національна шкала \_\_\_\_\_

Шкала ECTS\_Кількість балів Голова

ЕК \_\_\_\_\_

(підпис) (прізвище, ініціали)

Члени ЕК \_\_\_\_\_

(підпис) (прізвище, ініціали)

\_\_\_\_\_

(підпис) (прізвище, ініціали)

\_\_\_\_\_

(підпис) (прізвище, ініціали)

## ЗАПЕВНЕННЯ

Я, Вишневецька Оксана Миколаївна, розумію і підтримую політику Криворізького державного педагогічного університету з академічної доброчесності. Запевняю, що ця кваліфікаційна робота виконана самостійно, не містить академічного плагіату, фабрикації, фальсифікації. Я не надавала і не одержувала недозволену допомогу під час підготовки цієї роботи. Використання ідей, результатів і текстів інших авторів мають покликання на відповідне джерело.

Із чинним Положенням про запобігання та виявлення академічного плагіату в роботах здобувачів вищої освіти Криворізького державного педагогічного університету ознайомена. Чітко усвідомлюю, що в разі виявлення у кваліфікаційній роботі порушення академічної доброчесності робота не допускається до захисту або оцінюється незадовільно.

## ЗМІСТ

ВСТУП.....	4
РОЗДІЛ 1. ТЕОРЕТИЧНІ ТА МЕТОДОЛОГІЧНІ ЗАСАДИ ФОРМУВАННЯ СИМВОЛІЗМУ У КВІТКОВОМУ ЖИВОПИСНОМУ НАТЮРМОРТІ.....	8
1.1. Сутність дослідницької проблеми: аналіз джерел та термінів в контексті розкриття теми кваліфікаційної роботи.....	8
1.2. Характеристика використання символів у квітковому натюрморті.....	10
1.3. Визначні риси квітового живопису в творах зарубіжних митців XX століття.....	12
1.4. Місце символізму у квітковому натюрморті українських представників XX – XXI століття.....	16
Висновки до розділу 1.....	20
РОЗДІЛ 2. МЕТОДИКА ВИКОНАННЯ ПРАКТИЧНО-ТВОРЧОЇ ЧАСТИНИ КВАЛІФІКАЦІЙНОЇ РОБОТИ В МАТЕРІАЛІ.....	22
2.1. Виникнення ідеї та зародження задуму: начерки, замальовки, ескізи, картони.....	22
2.2. Побудова композиції мистецького твору, образне та тонове вирішення.....	24
2.3. Властивості живописних засобів виразності і впровадження символічних акцентів в роботі над оригіналом.....	26
2.4. Послідовне виконання квітового живописного натюрморту «Сонячні квіти».....	28
Висновки до розділу 2.....	30
ВИСНОВКИ.....	32
СПИСОК ВИКОРИСТАНОЇ ЛІТЕРАТУРИ .....	34
ДОДАТКИ.....	37
Додаток А.....	37
Додаток Б.....	43

## ВСТУП

Символізм у квітковому живописному натюрморті відіграє важливу роль у вираженні естетичних, емоційних та філософських аспектів. Квіти віддавна привертали увагу митців своєю красою та символічним значенням, адже вони є не лише об'єктами природи, а й мають глибокий семантичний потенціал, який дозволяє митцям втілювати різноманітні концепції та ідеї. Квітковий натюрморт як жанр мистецтва ставав популярним в різні історичні епохи серед різних культур. Українські митці XX – XXI століть не є винятком, вони активно використовують квітковий мотив у своїй творчості, надаючи йому різноманітне тлумачення та інтерпретацію.

Справді, символізм у квітковому живописному натюрморті є ключовим для вираження різних аспектів естетики, емоцій та філософії. Квіти завжди викликали особливий інтерес у митців через їхню красу і магічну привабливість, а також через глибокий семантичний потенціал, який вони несуть, натомість квітковий натюрморт, як відомий жанр мистецтва, znаний ще з античних часів, ставав популярним у багатьох культурах та епохах. Завдяки естетичному зображенню квітів та їх загального розмаїття в природі у творців пера неодноразово виникало бажання передати красу та чуттєвість квіткового натюрморту на полотні в різних інтерпретаціях. Квіти можуть бути багатозначними та символічними, вони втілюють у собі різні ідеї, почуття і концепції. Наприклад, троянда може символізувати кохання й красу, соняшник - оптимізм і сонячність, а лілія - чистоту та духовність, такі символи використовуються художниками для вираження своїх думок, почуттів та ідеалів. Натомість українські художники XX–XXI століть продовжують традицію використання квіткового мотиву у своїй творчості, проте кожен з них надає йому власне тлумачення.

Дослідження ролі символізму у квітковому живописному натюрморті українських митців XX – XXI століть дозволить краще зрозуміти глибину і

різноманітність цього жанру мистецтва, а також виявити специфіку та індивідуальний підхід кожного митця до його творчого втілення.

Метою даного дипломного проекту є визначення ролі символізму у квітковому живописному натюрморті українських митців ХХ – ХХІ століть спрямований на аналіз та інтерпретацію творів мистецтва, в яких квіти використовуються як образи з глибоким символічним змістом. Головною метою є розкриття семантичного багатства та різноманітності символів, які використовуються українськими художниками для вираження різних естетичних, емоційних й філософських концепцій у своїх творах. Дослідження також спрямоване на визначення впливу соціокультурних та історичних чинників на сприйняття символізму у квітковому натюрморті, виявлення індивідуальних творчих концепцій і стилів українських митців в цьому жанрі. Результати дослідження сприятимуть поглибленню розуміння культурного значення квіткового натюрморту в українському мистецтві та розвитку методів аналізу мистецьких творів з символічним змістом.

Напрацьовано чимало ідей, концепцій, що можуть бути творчо втілені в дослідження розвитку символізму у квітковому живописному натюрморті на теренах України, що є важливим напрямком для вивчення в сучасному освітньому процесі. Ця тема може бути добре втілена через різноманітні освітні програми, проекти або курси, спрямовані на вивчення мистецтва та культури. Дослідження може включати аналіз творів таких відомих митців, як Микола Глущенко, Леонід Давиденко, Іван Марчук, Георгій Меліхов, Віктор Мішуровський, Олекса Новаківський, Марія Павлів-Долінська, Марія Примаченко, Олександр Юрченко, Борис Щербаков та багатьох інших, зокрема їхніх квіткових натюрмортів [1, с. 125].

Також важливим напрямком дослідження може стати вивчення впливу технологічних та соціокультурних змін на сприйняття і використання символізму у сучасному мистецтві, зокрема у квітковому живописному натюрморті. Таким чином, подальше дослідження розвитку символізму у квітковому живописному натюрморті українських митців може сприяти

розширенню розуміння цього виду мистецтва, виявленню нових тенденцій та перспектив у його розвитку, а також сприяти розвитку творчих аналітичних навичок у студентів та учнів мистецьких навчальних закладів.

**Мета:** дослідити риси символізму у квіткових натюрмортах українських митців XX – XXI століть. Розробити та виконати в матеріалі живописну композицію в жанрі натюрморту.

Для досягнення поставленої мети були окреслені наступні **завдання** дослідження:

1. Розкриття ролі символізму у квітковому живописному натюрморті українських та зарубіжних митців XX – XXI століть.
2. Аналіз символічного виразу квітів у творах мистецтва та їхнього значення.
3. Вивчення історичного контексту культурного трактування символіки квітів у квітковому живописному натюрморті.
4. Дослідження індивідуальних творчих підходів українських митців до використання символізму у квітковому натюрморті.
5. Розкриття взаємозв'язку між символікою квітів і загальним контекстом мистецького твору.

**Об'єкт дослідження:** квітковий натюрморт в живопису українських митців XX – XXI століть.

**Предмет дослідження:** історичні, стилістичні та технологічні аспекти створення символічного квітового натюрморту та методика виконання художнього живописного твору.

**Методи дослідження** – бібліографічний (робота з літературними джерелами), теоретичний (аналіз, синтез, порівняння, систематизація літератури, що досліджувалася), художньо-мистецтвознавчий аналіз робіт провідних митців, методологічний, емпіричний, дедуктивний.

**Практична значущість** з теми полягає у поглибленні розуміння ролі символізму у квітковому живописному натюрморті українських митців XX – XXI століть, вдосконаленні методів аналізу мистецтва та впливі на

культурологічне дослідження мистецтва.

**Структура кваліфікаційної роботи:** складається зі вступу, трьох розділів, висновків до кожного з них, загальних висновків, списку використаних джерел, який налічує 28 позицій та 37 додатків. Основний зміст викладено на 33 сторінках. Повний обсяг кваліфікаційної роботи становить 49 сторінок. Роботу доповнюють додатки на 13 сторінках, представлена розробка освітньої програми для профільної школи.

## **РОЗДІЛ 1. ТЕОРЕТИЧНІ ТА МЕТОДОЛОГІЧНІ ЗАСАДИ ФОРМУВАННЯ СИМВОЛІЗМУ У КВІТКОВОМУ ЖИВОПИСНОМУ НАТЮРМОРТІ**

### **1.1. Сутність дослідницької проблеми: аналіз джерел та термінів в контексті розкриття теми кваліфікаційної роботи**

У сучасному мистецтвознавстві аналіз символізму у живописному натюрморті, зокрема у квітковому живописі, є актуальним напрямком досліджень. Теоретичне визначення символізму спрямоване на розкриття глибинних значень та ідей, які художник вкладає в свої твори через образи квітів та інших рослин. У квітковому живописному натюрморті символізм відіграє ключову роль, оскільки квіти є не лише об'єктами природи, але й мають глибокий семантичний потенціал. Для вивчення цієї проблеми важливо провести аналіз різноманітних джерел, включаючи класичні твори з мистецтвознавства та сучасні дослідження. Такий аналіз дозволить отримати повнішу картину розвитку символізму у квітковому живописному натюрморті та виявити основні тенденції його еволюції [2, с. 64]. Окрім цього, важливим етапом є аналіз термінології, пов'язаної з символізмом та живописним натюрмортом, що дозволить уникнути непорозумінь у тлумаченні понять та визначити чіткі рамки дослідження. Аналіз джерел та термінів є ключовим компонентом у розкритті теми кваліфікаційної роботи, оскільки він надає можливість систематизувати і узагальнити наявні знання з цієї області та побудувати на їх основі нові теоретичні концепції. Деякі джерела досліджують історичні та культурні контексти, в яких виникла практика використання символіки квітів у мистецтві, що дозволяє отримати уявлення про її еволюцію і розвиток з часом. Інші джерела зосереджуються на аналізі конкретних творів мистецтва та їх символічних змістових наповнень, допомагаючи розкрити глибинний сенс та ідеї, що передаються через образи квітів, а також



пропонують широкий аналіз термінології та понять, пов'язаних з символізмом у мистецтві, що допомагає стандартизувати і уточнити розуміння ключових понять у цій галузі.

Після аналізу джерел та термінів у контексті квіткового живописного натюрморту, ми можемо розглянути деякі ключові терміни і їх пояснення, які допоможуть нам краще зрозуміти сутність дослідницької проблеми. Починаючи з визначення терміну «символізм», який відноситься до використання символів, тобто об'єктів, які мають скритий семантичний або символічний зміст. У квітковому живописному натюрморті символізм може виявлятися через образи квітів, які не лише зображують саму природу, а й мають певне глибоке значення, що передає певні ідеї або концепції. Переходячи далі ми зазначаємо термін «натюрморт», який уособлює собою живописну композицію, яка зображує об'єкти природи або предмети побуту, у даному контексті квіткового живописного натюрморту це означає зображення квітів разом з іншими предметами, такими як вази, фрукти чи посуд [3, с. 70].

Слід додати, що окрім термінології яка остаточно передає суть дослідницької тематики ми оперуємо такими термінами як, композиція, текстурність, де термін «композиція» визначається як організація простору на полотні, включаючи розташування об'єктів, кольори, форми і різноманітні аспекти композиційного мистецтва. В натюрморті композиція може визначати спосіб, яким квіти та інші предмети розташовані на полотні, щоб вони створювали певну гармонію або ефект. Переходячи до поняття «текстурності» акцентуємо, що мова йде про характеристику поверхні об'єктів на полотні, яка передає їхню текстуру або відчуття при дотику. У квітковому живописному натюрморті текстурність може відображати різні характеристики квітів, такі як м'якість пелюсток або грубість листя, за допомогою цього автор може підсилити ефект сприйняття зображення та передати більший емоційний спектр.

Отже, вивчення символізму у квітковому живописному натюрморті

виявилось важливим напрямом досліджень у мистецтвознавстві, цей аналіз дозволив розкрити глибинні значення ідеї, що містяться у творах мистецтва через образи квітів та інших рослин. Проведений аналіз джерел та термінів надав можливість систематизувати та узагальнити наявні знання у цій галузі, що сприяє збагаченню нашого розуміння процесу створення і сприйняття квіткового живописного натюрморту. Розгляд важливих термінів таких, як символізм, натюрморт, композиція та інші, допомагає нам краще розуміти сутність та ключові концепції даної проблематики.

Висновки аналізу свідчать про те, що квітковий живописний натюрморт має багатий символічний потенціал, який може відображати різноманітні аспекти людського життя, природи та культури, розуміння символізму у цьому виді мистецтва дозволяє нам глибше проникнути в суть творів мистецтва та отримати нові інсайти щодо їхнього сприйняття та інтерпретації [28, с. 320].

## **1.2. Характеристика використання символів у квітковому натюрморті**

Символіка у квітковому натюрморті може бути дуже різноманітною та відображати цікаві аспекти людського життя, природи й культури. Краса, яка якісно відтворена у квітковому натюрморті, створює незвичайну гру кольору, форми і текстури, що відображають неповторні аспекти людського життя й природи. Кожен квітковий букет вражає своєрідною емоційною силою, допомагаючи сприймати глибокі символічні значення, заховані у кожному елементі, а спритність художника в передаванні квіткового мотиву, відтінку кольору, структури та форми дозволяє створити малюнок, що захоплює погляд і викликає емоційне зворушення, тому у процесі відображення краси крізь призму квіткового живописного натюрморту споглядач помічає не тільки глибинність і багатогранність життя, відтінки почуттів й емоцій, що важливо для розуміння світу навколо нас, але і символіку, яка підсилює емоційний вплив на поціновувача та

додає яскравих нот й філософії сенсу задуму зображення квітів. Завдяки різноманітній символіці квітів, кожен твір набуває власний, неповторний зміст, що відкриває перед глядачем глибоке сприйняття і внутрішнє багатство світу, розширюючи межі сприйняття та розуміння мистецтва. Наприклад, квіти можуть бути трактовані як символ життя і відродження, адже багато видів квітів уособлюють циклічність, короткість, народжуваність і розквіт всього живого.

У квітковому натюрморті символи грають важливу роль у передачі певних ідей, настроїв та емоцій, які допомагають створити глибший смисловий контекст та збагатити сприйняття картини, найчастіше можна зустріти такі символи квіткових натюрмортових:

1. Квіти: квіти можуть символізувати різноманітність емоцій і станів душі. Наприклад, червоні троянди можуть викликати асоціації з любов'ю, тоді як білі лілії можуть вказувати на чистоту або невинність.
2. Колір квітів: також має символічне значення, наприклад, червоний колір може викликати асоціації з енергією або страстю, тоді як білий колір може вказувати на чистоту або спокій.
3. Розташування квітів на полотні: спосіб, яким аранжовані квіти на полотні, може мати своєрідне символічне значення, через це квіти розташовані в гармонійному букеті можуть вказувати на порядок та спокій, тоді як розкидані квіти можуть викликати асоціації з хаосом або меланхолією [21, с. 234].
4. Додаткові предмети: крім квітів, у квітковому натюрморті часто зображуються і інші предмети, які також можуть мати своєрідне символічне значення, це може бути ваза, як символ витонченості та естетичного смаку, тоді як марність або тлінність життя може підкреслюватися зображенням в'ялих або зів'ялих квітів.
5. Сезонність: вибір квітів у квітковому натюрморті може відобразити сезонні зміни та періоди року. Наприклад, весняні квіти можуть

символізувати відродження та новий початок, тоді як осінні квіти можуть викликати асоціації зі зрілістю та спокоєм.

6. Композиційні рішення: спосіб, яким складається композиція натюрморту, також може мати символічне значення, через це центрально розташовані квіти можуть вказувати на їхню важливість або домінантність у творі, тоді як квіти на краях можуть створювати відчуття руху або напрямку.
7. Композиційні рішення: квіти можуть вказувати на їхню важливість або домінантність у творі, тоді як квіти на краях можуть створювати відчуття руху або напрямку.

Головною родзинкою використання квітів у символіці є уособлення краси, через це ми помічаємо як квіткові натюрморти наповнені гармонією та можуть бути предметом враження, який має відповідати ідеалу або викликати естетичне задоволення [20, с. 163].

Враховуючи вище сказане зазначимо, що загальна характеристика використання символів у квітковому натюрморті полягає в їхньому потенційному впливі на сприйняття та інтерпретацію картини, дозволяючи глядачеві відчувати глибші емоції і розуміння. Отже, використання символів у квітковому натюрморті дозволяє художникам та глядачам сприймати інший рівень значень і відчуттів що збагачує сприйняття картини та створює простір для різноманітних інтерпретацій.

### **1.3. Визначні риси квіткового живопису в творах зарубіжних митців XX століття**

Визначні риси квіткового живопису в творах зарубіжних митців XX століття можуть бути досить різноманітними, оскільки цей період характеризується великим розмаїттям художніх напрямків і стилів, серед них важливо виокремити такі, як:

1. Експресія та абстракція є ключовим аспектом у XX столітті, адже багато митців почали застосовувати абстракцію і експресію у своєму

мистецтві. Квітковий живопис не виключення, квіти можуть бути відображені в абстрактних або експресивних стилях, де форма та колір можуть відступати на користь виразності.

2. Колір та світло є провідним у зарубіжних художників, які полюбили часто експериментували з використанням кольору і світла для створення настрою й емоцій у своїх творах, завдяки таким здобуткам квіти можуть бути використані як яскраві акценти або символи відтінків мистецького твору.

3. Модернізм - період міжвоєнного модернізму митці шукали нові шляхи виразності і форми. Квітковий живопис може бути модернізованим через використання новаторських композицій, неочікуваних виглядів або нестандартних підходів до кольору.

4. Сюрреалізм - сюрреалістичні тенденції знайшли своє відображення в квітковому живописі, зокрема квіти впроваджувалися для створення фантастичних або мрійних образів, що відображають надреалістичні аспекти.

5. Символіка- квіти часто використовуються як символи в творах митців ХХ століття, вони можуть мати різні значення в залежності від контексту і інтерпретації митця, відражаючи теми, які стосуються природи, життя, смерті, любові тощо.

Ці риси можуть спостерігатися в творах багатьох зарубіжних митців ХХ століття, які працювали у жанрі квіткового живопису, але важливо зауважити, що в кожного митця є свій унікальний підхід та стиль, завдяки чому художнє зображення квіткового натюрморту в творах зарубіжних митців ХХ століття має свої визначні особливості, які відображають дух епохи, художні тенденції та індивідуальний стиль кожного художника [4, с. 32]. Враховуючи аспект технічних інновацій художники почали використовувати нові матеріали та техніки в мистецтві. Наприклад, вплив імпресіонізму можна було помітити в роботах з використанням світла і кольору для створення ефекту «миттєвого сприйняття», що відображалось

в квітковому живописі.

Варто взяти до уваги, що у роботах зарубіжних митців ХХ століття квітковий живопис відображає не лише красу природи, але й соціальні та політичні реалії того часу. Квіти стають не лише об'єктами естетичного споглядання, а й символами, що виражають протест, співчуття або надію. Наприклад, у періоди соціальних або політичних випробувань квітковий живопис може втілювати настрій мотивів протесту ставлення до існуючого порядку, або ж, навпаки, служити символом надії на краще майбутнє. Деякі митці використовують квіти для експериментів з формою і простором, створюючи нестандартні композиції та перспективи, вони використовують квіти як елемент для створення нових форм і структур у своїх роботах. Такий підхід дозволяє їм виражати свою творчу індивідуальність та виносити на передову свої ідеї про естетику та простір.

Інтертекстуальність також відіграє важливу роль у квітковому живописі. Деякі митці включають в свої роботи посилання на інші мистецькі твори, літературні твори або культурні символи через використання квітів. Це додає їхнім творам додаткові рівні значень та сприяє створенню багатошарового образу, який може викликати різноманітні асоціації та реакції у глядачів. Ці аспекти відображають різноманітність підходів до квіткового живопису у зарубіжному мистецтві ХХ століття. Вони показують, як цей жанр став важливим засобом вираження не лише естетичних, але й соціальних та культурних ідей, а також як він відобразив зміни в мистецькій традиції та суспільстві протягом цього періоду [5, с. 83].

Таким чином у жанрі квіткового символічного натюрморту яскравими представниками Вінсент Ван Гог, Клод Моне, Енді Воргол та Яйюї Кусами. Кожен з творців мав низку неповторних творів які і досі привертають увагу глядача до навколишнього середовища краси природи, прикладами можуть бути такі роботи як, «Соняшники» (Рис.А.1.1) - це емблематична серія картин Вінсента Ван Гога, яка стала його візитною

карткою. Зображення соняшників у вазі вразило глядачів своєю простотою та виразністю, а вільні мазки митця створюють враження, ніби живопис наближається до музики та поезії, як відзначав один з критиків. Ці квіти стали символом сили природи та краси, яка може принести втіху і радість в життя. Картина Вінсента вражає своєю простотою та одночасною глибиною. Кожен соняшник став символом життя, світла та надії для художника. Ван Гог вдало передавав емоції та стан душі через свої виразні кольори та енергійні мазки.

«Водяні лілії» Клода Моне (Рис.А.1.2) відомі своєю здатністю перетворювати живопис на музичну та поетичну симфонію, а його вільні мазки зливаються воєдино, створюючи гармонійні пейзажі, що переносять глядача в світ мрійливих крас. Ця робота, за словами деяких істориків мистецтва, справила суттєвий вплив на розвиток абстрактного експресіонізму. «Водяні лілії» Клода Моне переносить глядача у світ спокою та гармонії. Майстерно використовуючи світло та кольори, Моне створює враження безмежності та неповторної краси природи. Кожна лілія стає символом чистоти та спокою, що допомагає глядачеві знайти внутрішню гармонію.

«Квіти» Енді Воргола (Рис.А.1.3) є найвідомішим представником поп-арту, а його оригінальні принти знайшли відгук у модному світі, і їх використовував Рой Голстон для своїх колекцій одягу. «Квіти» Енді Воргола перевершують межі звичайного, вони стають не лише об'єктом мистецтва, а й символом поп-культури та моди. Кожен квітковий принт Воргола перетворюється на втілення сучасності та вишуканості, що додає йому особливого шарму та привабливості [24, с. 182].

«Готовий розквітнути вранці» (Рис.А.1.4) - це літографія Яйюї Кусами, що відображає її унікальний стиль. За традиційними прийомами колірного контрасту та точковим мотивом створюється враження просторовості та глибини. Ця робота була створена після повернення художниці до Японії і відвідування психіатричної клініки, що надає їй

особливого звучання й значення. «Готовий розквітнути вранці» Яйої Кусами привертає увагу своєю неповторною енергією та яскравими кольорами. Робота художниці вражає своєю виразністю та відкритістю до нового. Кожен елемент картини стає виразником неповторності та унікальності природи.

Отже, різноманітність квіткового живопису відображається у його різних аспектах: від символізму та мистецтва до моди та експерименту. Кожен твір не лише прикрашає наше життя, а й надихає на відкриття нових горизонтів у мистецтві та сприйнятті світу навколо нас.

#### **1.4. Місце символізму у квітковому натюрморті українських представників XX – XXI століття**

Місце символізму у квітковому натюрморті українських представників XX – XXI століття може бути досить значущим. Символізм, як мистецька течія, відомий своїм використанням образів та метафор для передачі емоцій, настрою й філософських концепцій. У квітковому натюрморті символізм може використовуватися для підкреслення певних тематик, настрою або внутрішнього світу автора, тому в українському мистецтві XX – XXI століття ми можемо побачити різноманітні використання символізму в квітковому натюрморті:

1. Наслідування традицій. Деякі українські художники можуть використовувати символіку квітів, яка має глибокі корені в українській народній традиції. Наприклад, соняшник може символізувати радість, життєву силу та оптимізм [6, с. 72].

2. Поетичні асоціації. Квіти можуть бути використані для створення поетичних образів або асоціацій, що відображають настрій або ідеї автора. Наприклад, чорнобривці можуть символізувати трагічну красу або втрату.

3. Символи природи. Квіти часто сприймаються як символи природи, і вони можуть використовуватися для вираження співвідношення між людством і природою, а також для висловлення екологічних ідеалів чи



побоїв.

4. Емоційна виразність. В квітковому натюрморті можна використовувати квіти як символи для передачі емоцій або станів душі автора. Наприклад, зів'явші квіти можуть символізувати минуле або меланхолію.

Таким чином, символізм у квітковому натюрморті українських художників може бути досить різноманітним і відображати різні аспекти людського життя, культури та філософії.

Місце символізму у квітковому натюрморті українських представників мистецтва ХХ – ХХІ століть є значущим і часто визначається контекстом та індивідуальним підходом художника. В українському мистецтві цього періоду символізм відображається як у виборі тем та образів, так і у використанні художніх засобів. У багатьох творах митців цього періоду квіти не просто зображуються як об'єкти природи, а вони наділені символічним значенням, що розкривається через відтворення конкретних видів квітів, їхні кольори, форми та композиційні рішення. Деякі українські художники ХХ – ХХІ століття використовують квіти як метафору або символ різних соціальних, культурних або політичних аспектів сучасного життя. Наприклад, у творах можуть зустрічатися квіти, що символізують спротив, надію або пам'ять про історичні події. Крім того, символізм у квітковому натюрморті може виявлятися через вибір техніки виконання, колірний палітр, освітлення та композицію. Наприклад, яскраві кольори можуть передавати емоційне навантаження або виражати певний настрій, тоді як затемнене освітлення може створювати атмосферу таємничості [7, с. 120].

Українські митці ХХ – ХХІ століть використовують квітковий натюрморт як засіб виразності та символізму, щоб передати своє бачення світу та викликати емоційну реакцію у глядачів. Яскравими представниками цього жанру є такі митці як, Марія Примаченко, Катерина Білокур, Микола Глущенко, Іван Марчук, Віктор Сидоренко [8, с. 56].

Марія Примаченко, одна з найвидатніших українських народних художниць, відома своєю унікальною здатністю переносити чарівний світ фантазії на полотно. Її картина «Квіти в горщику та папуги» (Рис.А.1.5) є яскравим прикладом цього неповторного стилю. Квіти, що зображені Примаченко, не просто прикрашають картину, а передають емоції та настрої, розповідають історії своєю барвистістю та формою. Марія Примаченко вміло поєднує традиційні народні мотиви з власним художнім баченням, створюючи роботи, що промовляють до серця кожного глядача. «Квіти в горщику та папуги» – це справжнє свято кольору і форми, яке наповнює душу світлом і теплом. Картина нагадує нам про важливість збереження краси та гармонії у нашому житті, відображаючи вічну магію природи, яка завжди буде джерелом натхнення для людської душі.

«Квіти-очі» (Рис.А.1.6) – це яскравий приклад її таланту поєднувати традиційні народні мотиви з глибоким символізмом. На цій картині Примаченко оживляє квіти, наділяючи їх людськими очима, що дивляться на світ із полотна. Ці квіти стають не просто рослинами, а чимось більшим – вони набувають душі, стають свідками та учасниками навколишнього життя [12, с. 139].

Очі, що вдивляються з квітів, символізують внутрішній світ, мудрість природи та її здатність бачити те, що залишається прихованим від людського зору, вони можуть вказувати на невидимий зв'язок між людиною та природою, нагадуючи нам про те, що ми всі є частиною однієї великої екосистеми, де кожен елемент має своє місце та значення.

Катерина Білокур, видатна українська художниця, відома своєю майстерністю у зображенні натюрмортів та квіткових композицій, у своїй картині «Натюрморт Сніданок» (Рис.А.1.7) майстерно поєднує простоту побутових предметів з вишуканою красою природи. Натюрморт є справжнім втіленням традиційного українського духу та культури. На картині зображено звичайний сніданок, але під пензлем Білокур він набуває особливого значення і краси. Кожен предмет на столі – від

скромного хліба до свіжих фруктів і чашки з паруючим напоєм – відображає любов художниці до своєї рідної землі та її традицій. Катерина Білокур відома своїм унікальним підходом до деталей. На цій картині вона з винятковою увагою зображує текстури та кольори продуктів, надаючи їм живого, майже відчутного вигляду. Фрукти виглядають настільки свіжими і соковитими, що здається, ніби їх можна взяти з полотна і скуштувати. Хліб і інші предмети побуту відображають простоту і водночас величність повсякденного життя. Колористика роботи чудово передає атмосферу ранкового світла, що наповнює кімнату теплом і затишком. Яскраві і насичені фарби підкреслюють життєву силу і оптимізм, що властиві багатьом роботам Білокур [13, с. 101].

«Квіти за тином» (Рис.А.1.8) – це більше, ніж просто зображення квітів, це ода природі і рідній землі, яка завжди була джерелом натхнення для Білокур. Ця картина нагадує нам про важливість збереження і захисту природної краси, про гармонію, яку ми можемо знайти у найпростішому і найзвичайнішому. Через цю роботу Катерина Білокур запрошує нас побачити світ її очима – світ, сповнений краси, любові і радості.

Микола Глущенко «Українські квіти» (Рис.А.1.9) – це натюрморт, що вражає своєю яскравістю та життєвою силою. Квіти на картині зображені з неймовірною точністю і любов'ю, що підкреслює майстерність художника у відтворенні природних форм. Глущенко використовує насичену кольорову палітру, яка надає композиції відчуття свіжості і безпосередності. Кожна квітка в цьому натюрморті має своє місце і значення, створюючи гармонійну композицію, яка відображає багатство та різноманітність української флори. Художник майстерно передає текстури і форми квітів, що робить їх майже відчутними. Глядач ніби може доторкнутися до кожної пелюстки, відчути її ніжність і тендітність. Ця детальність створює відчуття присутності і живого зв'язку з природою. Цей натюрморт нагадує нам про те, що краса природи – це дар, який ми повинні цінувати і берегти [22, с. 25-31].

Іван Марчук «Човни цвітом поросли» (Рис.А.1.10) втілює неповторну гармонію природи і людських творінь. Ця робота – яскравий приклад його унікального стилю, де реальність переплітається з фантазією.

«Місячні квіти» Івана Марчука (Рис.А.1.11) – це ще один приклад його майстерності у створенні фантастичних і магічних образів. На цій картині квіти, освітлені місячним світлом, здаються нереальними, майже фантастичними. Вони світяться ніжним, примарним світлом, що надає їм загадковості і чарівності. Марчук використовує гру світла і тіні, щоб створити ефект місячного сяйва, що огортає квіти і робить їх центром уваги. Кольори картини – м'які і ніжні, що підкреслює спокійну і медитативну атмосферу.

Віктор Сидоренко «Інтимний натюрморт» (Рис.А.1.12) зображує жіночий образ під виглядом квітів, створюючи гармонійну і витончену композицію. Квіти, які символізують ніжність, красу і витонченість, розкривають внутрішній світ жінок, їх емоції і почуття. Можна сміливо сказати, що кожна жінка це приваблива квітка, яка повна краси і сенсу. Кожен елемент натюрморту продуманий до дрібниць, що надає роботі глибокий сенс і естетичну привабливість.

У висновку варто сказати, що кожен український митець має унікальний погляд на світ природи і людських почуттів передаючи через свої картини емоції, символіку й філософські роздуми. [17, с. 83-85]. Роботи майстрів надихають і захоплюють, нагадуючи нам про те, що справжнє мистецтво завжди знаходить шлях до серця глядача.

## **Висновки до розділу 1**

Провівши аналіз джерел та термінів у контексті кваліфікаційної роботи дозволяє з'ясувати основні аспекти дослідження символізму у квітковому живописному натюрморті та визначити його теоретичні й методологічні засади, натомість використання символів у квітковому натюрморті відображається у виборі конкретних видів квітів, їхньому розташуванні та

взаємодії з іншими об'єктами на полотні, що створює особливу атмосферу та символічне навантаження твору [18, с. 52].

Було досліджено, що у творах зарубіжних митців ХХ століття квітковий живопис часто відзначався декоративністю, виразністю кольору та композиційною складністю, а символізм квітів мав свої особливі особливості, відображаючи традиції та індивідуальний підхід митців. Українські митці ХХ – ХХІ століть також використовують символізм у квітковому натюрморті, проте з частковою або повною зміною символічного навантаження відповідно до своєї культурної спадщини, індивідуальних переконань та художніх поглядів.

Щодо українських представників було встановлено, що вітчизняні представники мистецтва ХХ – ХХІ століть також активно використовували символізм у квітковому натюрморті, але з врахуванням своєї національної спадщини та культурних особливостей, що підкреслювало важливість розуміння історичного та культурного контексту при аналізі мистецтва.

Отже, результати дослідження свідчать про значення символізму у квітковому живописному натюрморті як засобу виразності та сприйняття художнього твору, а також підкреслюють важливість урахування культурного, історичного та індивідуального контексту для повного розуміння та тлумачення мистецтва.

## РОЗДІЛ 2. МЕТОДИКА ВИКОНАННЯ ПРАКТИЧНО-ТВОРЧОЇ ЧАСТИНИ КВАЛІФІКАЦІЙНОЇ РОБОТИ В МАТЕРІАЛІ

### 2.1. Виникнення ідеї та зародження задуму: начерки, замальовки, ескізи, картони

Багатогранність мистецтва відображення дійсності часто визначається потребою людей у сприйнятті та розумінні світу навколо. Особливо це стосується живопису, який, незважаючи на свою формальність, здатний передати різноманітні аспекти існування. Одним із найбільш цікавих і вдумливих жанрів у мистецтві є натюрморт з квітами.

Створення натюрморту з квітами — це процес, що вимагає ретельної уваги до деталей та розвитку художньої виразності. Від початкових спроб у дитинстві до професійного вдосконалення, цей жанр привертає увагу своєю красою та глибоким значенням. Початкові етапи створення натюрморту з квітами зазвичай включають роботу над начерками, замальовками і ескізами. Вони допомагають художникові уявити майбутній образ та визначити його ключові аспекти, такі як композиція, колорит та світлотінь [26, с. 16].

Обираючи тему для натюрморту з квітами, художник враховує не лише їхню красу, а й символічне значення. Квіти можуть відображати різні емоції та становища — від радості та щастя до туги та смутку. Таким чином, створення натюрморту з квітами дозволяє художникові виразити свої власні почуття та інтерпретувати їх через мову кольору та форми. На кожному етапі творчого процесу — від вибору теми до остаточного втілення образу на полотні — художник прагне зберегти та передати красу і глибину світу квітів. Цей жанр мистецтва відкриває перед глядачем безмежні можливості сприйняття та розуміння, розкриваючи його душевність та емоційність. Під час створення натюрморту з квітами особливу увагу приділяється вибору кольорів, композиції та освітлення. Квіти можуть бути зображені у різних комбінаціях та аранжуваннях, що дозволяє художнику експериментувати з формою та структурою. Такі цікаві трансформації та різноманіття і

надихають на обирання даного жанру кваліфікаційної роботи, і до того, натюрморт з квітами не лише вражає глядача своєю красою, але і має глибоке символічне значення. Квіти можуть виступати як символи життя, краси, ніжності чи пам'яті. Такий образ може змусити глядача задуматися над красою навколишнього світу, над його крихітністю та величчю одночасно.

Створення натюрморту з квітами — це не лише художній акт, а й спосіб сприймати та розуміти природу, відчувати її гармонію та красу. Цей жанр мистецтва допомагає нам побачити прекрасне в простих речах, навчаючи бачити красу навколишнього світу навіть у найзвичайніших речах. Таким чином, натюрморт з квітами є не лише творчим викликом для художника, але й способом виразити його власні почуття та емоції, подарувати глядачеві крихітну мить краси та внутрішнього спокою.

Обираючи тему для виконання дипломної роботи, основна увага була спрямована на кілька ключових моментів, що вплинули на вибір тематики натюрморту з квітами. По-перше, квіти завжди викликали особливий інтерес своєю красою та символікою, їхні яскраві кольори, ніжні форми і запахи надихали на творчість й розглядати їх як об'єкт для мистецького втілення завжди було захоплюючим. По-друге, натюрморт з квітами — це не лише прекрасна тема для творчості, але й цікаве завдання для художника. Відтворення квітів на полотні вимагає не лише технічної майстерності, але й здатності передати їхню неповторну красу та емоційну виразність. По-третє, обираючи тему натюрморту з квітами для дипломної роботи, найбільшим мотивом стало прагнення поглибити свої знання та вміння у живописі, вивчити квіти як об'єкт мистецького втілення, що дозволить дослідити різноманітні аспекти колориту, композиції та світлотіні, що сприятиме моему професійному як митця [27, с. 11].

Отже, обираючи тему натюрморту з квітами для дипломної роботи, були поєднані особисті інтереси та амбіції з можливостями для творчого розвитку та професійного зростання. Безумовно, що ця тема стане відмінним викликом для мене та дозволить розкрити творчий потенціал у живописі.

## **2.2. Побудова композиції мистецького твору, образне та тонове вирішення**

Побудова композиції мистецького твору та образне й тонове вирішення є важливими етапами в процесі творчого становлення [25, с. 10].

Побудова композиції - це визначення структури та організації об'єктів на полотні або в просторі, що включає в себе розміщення, пропорції, розподіл простору і створення балансу між всіма складовими частинами твору. Грамотно побудована композиція допомагає створити гармонійне та збалансоване враження і сприяє передачі задуманого образу чи ідеї. Навідміну від композиції образне й тонове вирішення включає в себе вибір стилю, кольору, світлотіні, текстури та інших художніх засобів для виразного представлення обраної теми або ідеї, цей етап вимагає від художника вміння використовувати різні художні техніки та медіуми для досягнення бажаного ефекту. Образне й тонове вирішення допомагає створити атмосферу та передати емоції через художній твір.

Обидва ці етапи вимагають від художника творчості, креативності, уважності до деталей. Їх успішне виконання допомагає створити сильний та виразний мистецький твір, який здатний вражати та надихати глядачів.

На етапі побудови композиції дипломної роботи я ставив перед собою завдання створити гармонійну та збалансовану композицію, яка б відображала глибину теми і виражала особисті переконання. Було проведено багато часу на аналізі різних варіантів композицій та ескізів, вибравши той, що найкраще відповідає моїй внутрішній концепції та індивідуальному погляду на предмет.

Образне вирішення моєї роботи базується на моєму сприйнятті об'єкту — квітів — як символу краси, життя та надії. Головним завданням було передати ці емоції через вибір кольорів, текстури та форми, роблячи акцент на найяскравіших й найвиразніших елементах, робота містить у собі елементи реалізму та символізму, що додає їй глибини та значущості.

Тонове вирішення було одним з ключових аспектів кваліфікаційної



роботи. Основна робота була покладена на створення градацій світлотіні, які допомагають передати об'ємність та глибину образу, завдяки правильному вибору тонів та їх взаємодії моя робота набула реалістичного вигляду та емоційної виразності. У цілому, побудова композиції, образне і тонове вирішення роботи було результатом детального планування, аналізу та експериментування. Кожен аспект творчості відображає ідеї, почуття, бачення світу, і додає роботі унікальності та значущості.

На етапі побудови композиції було ретельно вивчено різні можливості розташування квітів та додаткових об'єктів на полотні. Враховуючи принципи золотого перетину та правила зорового центру, прийняте рішення розмістити квіти так, щоб вони привертали увагу глядача та створювали гармонійний образ і додати додаткові елементи, які доповнюють та збагачують композицію, роблячи її більш цікавою і насиченою. На етапі побудови композиції я також була надана значна увага на використання принципів ритму та балансу, щоб забезпечити гармонію у взаємодії між квітами та іншими об'єктами на полотні. Були розглянуті різні можливості розташування квітів, їх форму та розміщення, враховуючи просторові відношення та перспективу. Це дозволило створити динамічну та цікаву композицію, яка привертає увагу глядача [19, с. 71].

Образне вирішення роботи також передбачало вибір відповідних квітів та додаткових об'єктів, які могли б символізувати певні ідеї або почуття. Виконувався підбір квітів з особливим характером та значенням, щоб кожен елемент роботи мав свою унікальну роль у створенні образу та передачі певного настрою. Образне вирішення полягало в тому, щоб кожен квітковий мотив відображав не лише зовнішню красу, але й викликав асоціації з певними почуттями та емоціями, через це обиралися квіти з різних сортів та кольорів, щоб створити різноманітність і динаміку образу. Кожен квітковий мотив мав свою власну унікальну енергію та символіку, що сприяло більш глибокому сприйняттю роботи.

Щодо тонового вирішення, я нами було ретельно підібрано тони та

відтінки, щоб створити глибину і об'ємність на полотні, використовувалися світлі та темні плями, а також градації тонів, щоб передати світлотінь та тіні на кожному квітковому мотиві. Це додало певного стилю та виразності кваліфікаційній роботі, зробивши її більш привабливою та живою.

У цілому, кожен аспект побудови композиції та образного та тонового вирішення був ретельно продуманий та виконаний з увагою до деталей, що дозволило створити твір мистецтва, який відображає мої творчі здібності і виражає ключові ідеї та почуття.

### **2.3. Властивості живописних засобів виразності і впровадження символічних акцентів в роботі над оригіналом**

Властивості живописних засобів виразності дуже важливі для створення сильних та емоційно-насичених творів мистецтва, деякі з найважливіших засобів виразності включають колір, світло та тінь, лінію, текстуру та простір. Використання цих засобів може допомогти художнику виразити свої ідеї та почуття через образ та створити сильне враження у глядача. Наприклад, колір має велике значення для передачі настрою та емоцій в роботі. Вибір палітри може визначати атмосферу та настрій твору. Яскраві та насичені кольори можуть викликати радість або енергію, тоді як приглушені та темні кольори можуть створювати атмосферу таємничості або суму [23, с. 170].

Світло та тінь також є важливими засобами виразності в живописі. Гра світла та тіні може створювати об'єм та глибину на полотні, а також підкреслювати форму об'єктів та їх текстуру. Правильне використання світла і тіні може зробити образ більш реалістичним та емоційно насиченим. Лінія також може використовуватися для виразності в живописі. Різні типи ліній можуть створювати різний настрій та ефект. Наприклад, рухливі лінії можуть створювати враження руху або динаміки, тоді як стабільні лінії можуть підкреслити стійкість або спокій.

Текстура також грає важливу роль у виразності живопису. Різні типи

текстур можуть додати цікавості та глибини до образу, а також передати відчуття матеріальності або рельєфності об'єктів. Нарешті, простір може використовуватися для створення враження глибини і перспективи на полотні, правильне використання простору може допомогти створити враження глибини та просторової глибини, що зробить роботу більш реалістичною та привабливою для глядача, такого ефекту можна досягти також з впровадженням використання нових технологій [16, с. 31].

Щодо впровадження символічних акцентів в роботу над оригіналом, художник може використовувати різноманітні елементи, такі як конкретні об'єкти, кольори, композиційні рішення та виразність техніки, щоб передати певні ідеї або почуття. Наприклад, квіти в живописі можуть символізувати різні концепції, такі як краса, ніжність, життя або ностальгія, в залежності від їхньої форми, кольору та розташування. Також можна використовувати символічні елементи у композиції, такі як предмети або фонові елементи, щоб підкреслити певні ідеї або створити атмосферу. Наприклад, включення метафоричних елементів у роботу може допомогти створити складний глибокий образ, який виражає певну ідею або почуття.

У своїй роботі були використані різноманітні символічні акценти, щоб підкреслити основну ідею та передати певний настрій. Наприклад, вибір певних квітів та їхнє розташування на полотні символізують красу природи або допомагають виразити певні емоції, такі як спокій або радість. Крім того, завдяки впровадженню кольорів та текстур краще вдається підвищити її виразність. Наприклад, використання світлих яскравих кольорів застосовувалися щоб передати енергію та життєву силу, а також різні текстурні ефекти, щоб підкреслити відчуття реалізму та глибини на полотні.

Отже, впровадження символічних акцентів у роботу над оригіналом дозволило створити більш складний та виразний образ, який може викликати різноманітні асоціації і емоції у глядачів й зробити роботу більш привабливою і цікавою для глядачів.

## **2.4. Послідовне виконання квіткового живописного натюрморту «Сонячні квіти»**

Поглиблений та обачний підхід до створення натюрморту «Сонячні квіти» у живописній техніці є ключем до досягнення вражаючого та емоційно насиченого результату. Кожен етап творчого процесу має свої важливі аспекти, які допомагають створити незабутній образ, який має здатність захоплювати й залишати слід в серцях глядачів. Кожен етап творчого процесу має свої важливі аспекти, які допомагають створити вражаючий та емоційний і насичений образ.

Варто зазначити, що перед виконанням дипломної роботи нами був опрацьований попередній матеріал, який став підґрунтям для обраної композиції і жанру (Рис.Б.2.1-4).

На першому етапі пошуку ідеальної композиції натюрморту з соняшниками, грушами, яблуками, рушником та кувшином з квітами, важливо відчувати гармонію у розташуванні кожного елемента [11, с. 164]. Естетичне поєднання соняшників, груш, яблук, рушника та інших предметів має відображати баланс, ритм і пропорції, створюючи неповторну грацію і витонченість у візуальному враженні (Рис.Б.2.5-8).

У другому етапі створення натюрморту були виконані композиційні начерки та замальовки, щоб краще відчувати ритм та гармонію у розташуванні об'єктів, кожен ескіз допомагає візуалізувати ідею та вибрати найбільш ефектне рішення. У процесі пошуку вирішення доводиться експериментувати з різними варіантами, щоб знайти найбільш вдалий і привабливий вигляд натюрморту. Виконання композиційних начерків дозволило уточнити планування та побачити можливі варіації розташування квітів та інших об'єктів, що додало глибини та виразності образу (Рис.Б.2.9-12).

На третьому етапі було обрано колірні рішення, які найкраще передадуть характер та настрої натюрморту. Розглядаючи різні кольорові гами та комбінації, варто визначити тон і настрої кожного елемента. У процесі роботи був проведений свого роду експеримент з теплими та

холодними відтінками, знаходячи той, який найбільш виразно передає ідею композиції квіткового натюрморту (Рис.Б.2.12-16).

Після визначення композиції та кольорового рішення проводилася робота над картоном у повний розмір, було представлено декілька варіантів редагування основної ідеї, адже переводячи роботу у повний, реальний формат композиції доводиться вирішувати багато питань заповнення простору (Рис.Б.2.17-19). Для цього використовувалися точні пропорції та розміри, щоб перенести композицію з ескізів на картон, це дозволило побачити, як ідея виглядає у великому масштабі та ввести необхідні корективи перед початком живопису [10, с. 53].

Важливо додати, що у ході роботи розроблялися різні кольорові варіанти живописного натюрморту, це дозволило остаточно визначитися з палітрою кольорів (Рис.Б.2.20,21), [15, с. 4].

На п'ятому етапі виконувалося безпосереднього створення живописного твору. Починаючи з основних кольорів встановлювалися світлотіньові контрасти та додаєте деталі, намагаючись максимально реалістично передати форми та текстури кожного об'єкта. У процесі створення роботи поступово наноситься фарба, уникаючи раптових змін кольору і тону, та ретельно висвітлюються світлотіньові контрасти. Під час роботи надавали перевагу зосередженню на деталях, намагаючись максимально реалістично передати форми та текстури кожного об'єкта на полотні. Було важливо дотримуватися послідовності у роботі щоб створити гармонійний та цільний образ натюрморту.

Останній етап – це завершення роботи та додавання фінальних деталей, перевірка твору на наявність недоліків або недосконалостей, які варто виправити щоб перейти до підбору рами, яка найкраще підкреслить красу вашого твору та захистить його від пошкоджень (Рис.Б.2.25).

Отже, на кожному етапі роботи важливо було мати систематичний підхід та дотримуватися визначених аспектів для досягнення успішного результату. Планування композиції, ретельна підготовка робочого місця та

матеріалів, точна передача композиції на полотно, поступове нанесення кольору, увага до деталей та завершення роботи доробкою - усі ці етапи сприяли створенню вражаючого та емоційного натюрморту [14, с. 29]. Завершальний етап роботи дозволив виявити недоліки та виправити їх, а також додати додаткові елементи для збагачення композиції. Також на процесі завершення виконання натюрморту з квітами можна зробити кілька висновків щодо процесу та результату роботи.

В першу чергу, цей проект дозволив дослідити та вдосконалити навички живопису і композиції, також надав можливість вивчити різноманітні техніки та методи живопису квітів, що сприяло розвитку мистецьких здібностей. Крім того, процес створення натюрморту з квітами допоміг краще зрозуміти виразність кольору, світла та тіні, а також важливість деталей у створенні відчуття об'єму та простору.

Результатом роботи став не лише готовий твір мистецтва, а й набуті в процесі навички та знання, цей натюрморт може стати чудовим прикладом майстерності та творчого підходу до живопису. У висновку, виконання натюрморту з квітами було не лише творчим процесом, а й можливістю для особистого зростання та розвитку у мистецтві.

## **Висновки до розділу 2**

Виконуючи кваліфікаційну роботу під керівництвом викладача, систематично вивчали та аналізували принципи рішення художнього образу у квітковому живописному натюрморті з використанням символізму. Під час цього процесу визначили, що кожен етап виконання квітового живописного натюрморту у техніці олійного живопису можна розбити на кілька ключових етапів, де кожний з них має своє символічне значення.

Обравши темою нашої кваліфікаційної роботи символізм у квітковому живописному натюрморті, звернули увагу на актуальність та глибину теми. Основним завданням було використати квіти як символи, що несуть певне значення, для створення цілісного та виразного образу. Перший етап роботи

— укладання концепції майбутнього твору — передбачав вибір квітів та їх асоціаційних значень. Важливо було обрати квіти, які відображали б повідомлення та виразно передавали символічне значення. Далі зайнялися пошуком натури, під час якого збирали матеріали для майбутнього твору. Вибір конкретних квітів та їх розташування на полотні мали символічне значення та передавали певну ідею.

Опрацювання композиції та конструктивна побудова включали в себе розміщення квітів у відповідному порядку, щоб створити гармонійний образ [9, с. 47].

Створення підмальовки та моделювання дозволили надати образу глибини та об'ємності, що підкреслювало символічність квітів у живописному натюрморті, а детальне опрацювання предметів першого плану та узагальнення дозволили нам донести символічне значення квітів у творі й створити виразний образ.

Отже, виконуючи кваліфікаційну роботу на тему символізм у квітковому живописному натюрморті, мав важливість кожен етап виконання для передачі символічного значення квітів і створення виразного образу.

## ВИСНОВКИ

Під час виконання кваліфікаційної роботи, під керівництвом викладача ми детально вивчали та аналізували принципи створення художнього образу у квітковому живописному натюрморті з використанням символізму. Цей процес дозволив виділити кілька ключових етапів, кожен з яких мав своє символічне значення. Обравши темою нашої кваліфікаційної роботи символізм у квітковому живописному натюрморті, ми звернули увагу на актуальність та глибину теми. Основним завданням було використати квіти як символи, що несуть певне значення, для створення цілісного та виразного образу.

Історичний аспект дослідження відігравав важливу роль у роботі. Вивчення історичних контекстів символізму квіткових натюрмортів дало розуміння, як символізм змінювався протягом різних епох та під впливом різних культурних течій і різних періодів досліджували як змінювались уявлення про символічне значення квітів, і як ці зміни впливали на художні прийоми та композиційні рішення. Особливо цікаво було вивчати перехід від традиційного європейського символізму до модерністських та постмодерністських підходів, де символізм квітів набув нових інтерпретацій. Ми аналізували, як художники ХХ-ХХІ століть використовували квіти для вираження не лише краси, але й глибоких філософських та соціальних ідей, враховуючи національні особливості та культурні контексти.

Опрацювання композиції та конструктивна побудова включали розміщення квітів у відповідному порядку для створення гармонійного образу. У процесі була ретельно продумана композиція, яка мала відобразити символічний вплив натюрморту.

Перший етап роботи — створення концепції майбутнього твору — передбачав вибір квітів та їх асоціативних значень. Важливо було обрати квіти, які б відображали повідомлення та виразно передавали символічне значення. Наступний етап — пошук натури — включав збір матеріалів для



майбутнього твору. Вибір конкретних квітів та їх розташування на полотні мали символічне значення та передавали певну ідею. Етап створення підмальовку та моделювання дозволив надати образу глибини та об'ємності, що підкреслювало символічність квітів у живописному натюрморті. Детальне опрацювання предметів першого плану та узагальнення дозволило передати символічне значення квітів у нашому творі та створити виразний образ.

Отже, виконуючи кваліфікаційну роботу на тему символізм у квітковому живописному натюрморті, ми використовували кожен етап виконання для передачі символічного значення квітів та створення виразного образу. Це дозволило глибше зрозуміти значення символізму у квітковому живописному натюрморті як засобу виразності та сприйняття художнього твору. В ході роботи була підкреслена важливість врахування культурного, історичного та індивідуального контексту для повного розуміння і тлумачення мистецтва.

## СПИСОК ВИКОРИСТАНОЇ ЛІТЕРАТУРИ

1. Антонович Є. А., Удріс І. М. Нариси з історії українського мистецтвознавства. Історія українського мистецтва в працях вчених київської школи кінця ХІХ - початку ХХ століття: навчальний посібник. Київ - Кривий Ріг: ПП Видавничий дім, 2004. 273 с.
2. Антонович Є. А., Удріс І. М. Українське мистецтвознавство кінця ХІХ початку ХХ століття: дослідження національних форм вітчизняного образотворчого мистецтва: монографія. Кривий Ріг: Вид. Р. А. Козлов, 2015. 300 с.
3. Беджанов Ю.К. Образотворче та декоративно-прикладне мистецтва. Терміни та поняття: Навчальний посібник. Майкоп, 1997. 178 с.
4. Белкіна Е.В. Історія зарубіжного образотворчого мистецтва: навч. посіб. Київ: КНУім. Б.Грінченка, 2010. 132 с.
5. Близнюк М. Нові інформаційні технології в мистецькій і дизайнерській освіті. Діалог культур: Україна у світовому контексті. Художня освіта: зб. наук. праць. Львів: Світ, 2000. 414 с.
6. Васильківська Т. М. Символізм в українському образотворчому мистецтві. Київ: Видавництво "Дніпро", 1997. 324 с.
7. Верига В. І. Нариси з історії України (кінець ХVІІІ- початок ХХ ст.). Львів: Світ, 1996. 447 с.
8. Говдя П. Українське мистецтво другої половини ХІХ – початку ХХ ст. Київ.: Мистецтво, 1984. 341 с.
9. Гребенюк Г. Є. Основи композиції та рисунок. Київ: Техніка, 1997. Київ, 221 с.
10. Гребенюк Г. М. Основи композиції та простору. Київ: Техніка, Львів, 2005. 463 с.
11. Ідак Ю. В., Клименюк Т. М., Лясковський О. Й., Основи об'ємно\_просторової композиції. Львів, 2020. 212 с.
12. Історія українського мистецтва в 6-ти томах. Мистецтво другої половини

- XIX-поч. XX ст. Т. 4. Київ: Жовтень, 1970. 435 с.
13. Кривавич Д.П. Українське мистецтво. Львів: Світ, 2005. Ч.3. 268 с.
  14. Назаренко Н.О. Художні фарби та матеріали. Київ: Інфра-Інженерія, 2016. 84 с.
  15. Натюрморт у холодній та теплій кольоровій гамі: методичні рекомендації. Одеса, 2021. 44 с.
  16. Оленев О. Цифрові технології українського медіа-мистецтва. Київ: Фенікс, 2014. 264 с.
  17. Плющик Є.В. Символіка світла й кольору в мистецтві та ідея синтезу мистецтв в художній діяльності школярів. Вісник Житомирського державного університету імені Івана Франка. Житомир, № 10. 2007. С. 83-85.
  18. Полякова В.П. Живопис. Форма, колір, зображення. Київ: Видавничий центр Академія, 2008. 228 с.
  19. Пономаренко Г.О. Натюрморт. Види натюрморту та вибір формату. Творчі компетентності учнів мистецьких шкіл. Від традицій до інновацій: матер. всеукр. наук.-практ. конференції/за ред. Ю.В. Сліпич. Херсон, 2020. 384 с.
  20. Скуратівський В. Символізм. Київ : Інститут філософії ім. Г. Сковороди НАН України : Абрис, 2002. 742 с.
  21. Скуратівський. В. Символізм. Філософський енциклопедичний словник. Київ: Інститут філософії імені Григорія Сковороди НАН України: Абрис, 2002. С.579.
  22. Соколюк Л. Проблема національного стилю в українському мистецтві першої третини XX століття. Мистецтвознавство України. Збірник наукових праць. 2003. Вип.3. С.25-31.
  23. Унковський А. А. Живопис: питання колориту. Київ: Видавничий центр
  24. Фартінг С. Історія мистецтва. Харків: «Віват», 2019. 576 с.
  25. Харлан О. Натюрморт у живописі й літературі: особливості часопростору. Studia Polsko-Ukraińskie. 2017. Tom 4. Warszawa : Wydział Lingwistyki

Stosowanej Uniwersytetu Warszawskiego. С. 117–131.

- 26.Щербина В.Г. Ідейний задум в композиції: етапи творчого процесу: Методичні рекомендації для студентів художньо-графічного відділення факультету мистецтв. Кривий Ріг: «Октан-принт». 2007. 61 с.
- 27.Щербина В.Г. Ідейний задум в композиції: етапи творчого процесу: Методичні рекомендації для студентів художньо-графічного відділення факультету мистецтв. Кривий Ріг: «Октан-принт». 2008. 234 с.
- 28.Янсон Х. В. Основи історії мистецтв. АОЗТ ІКАР, 1996. 622 с

## ДОДАТКИ

Додаток А

Ілюстрації до розділу 1



Рис. 1.1. Вінсент ван Гог «Соняшники»

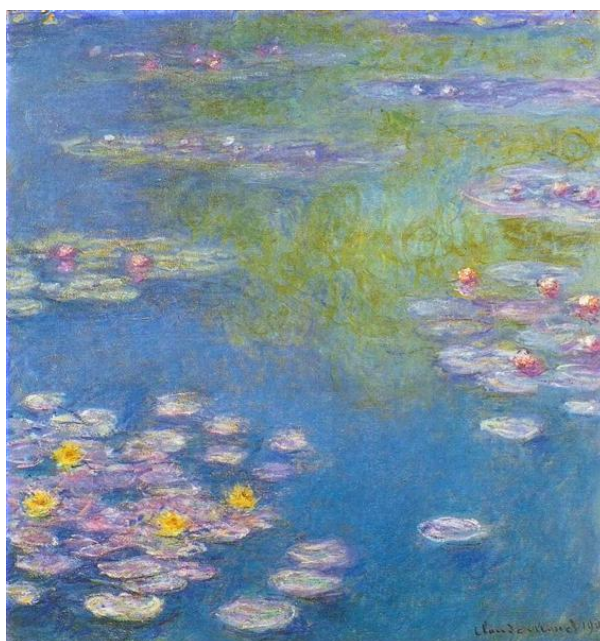


Рис. 1.2. Клод Моне «Водяні лілії»



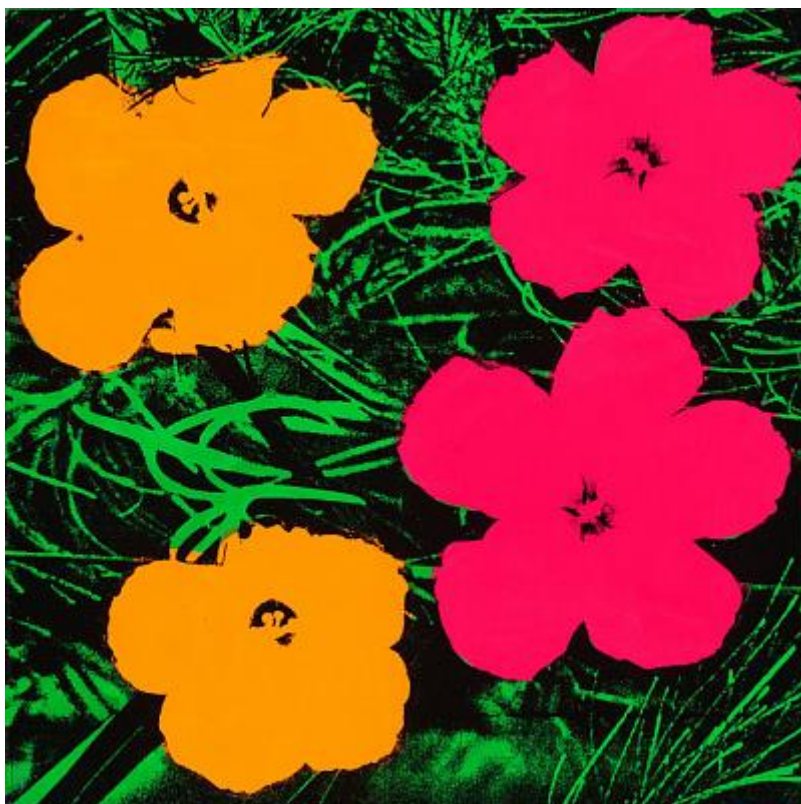


Рис. 1.3. Енді Воргол «Квіти»



Рис. 1.4. Яйої Кусама «Готовий розквітнути вранці»





Рис. 1.5. Примаченко Марія «Квіти в горщику та папуги»



Рис. 1.6. Примаченко Марія «Квіти-очі»





Рис. 1.7. Катерина Білокур Натюрморт «Сніданок»



Рис. 1.8. Катерина Білокур «Квіти за тинном»





Рис. 1.9. Глущенко Микола Петрович «Українські квіти»



Рис. 1.10. Іван Марчук «Човни цвітом поросли»





Рис. 1.11. ван Марчук «Місячні квіти»



Рис. 1.12. Виктор Сидоренко інтимний натюрморт «Жінки та квіти»

## Ілюстрації до розділу 2

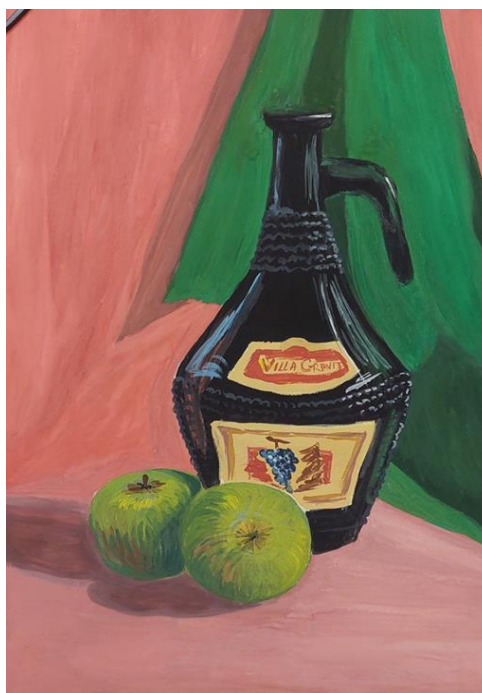


Рис.2.1-4. Переддипломні роботи у кольорі



Рис.2.5-8. Виконання начерків





Рис. 2.9-12. Розробка детальних ескізів до твору



Рис.2.12-16. Виконання окремих етюдів та кольорових пошуків до твору





Рис.2.17-19. Етапи виконання кантону

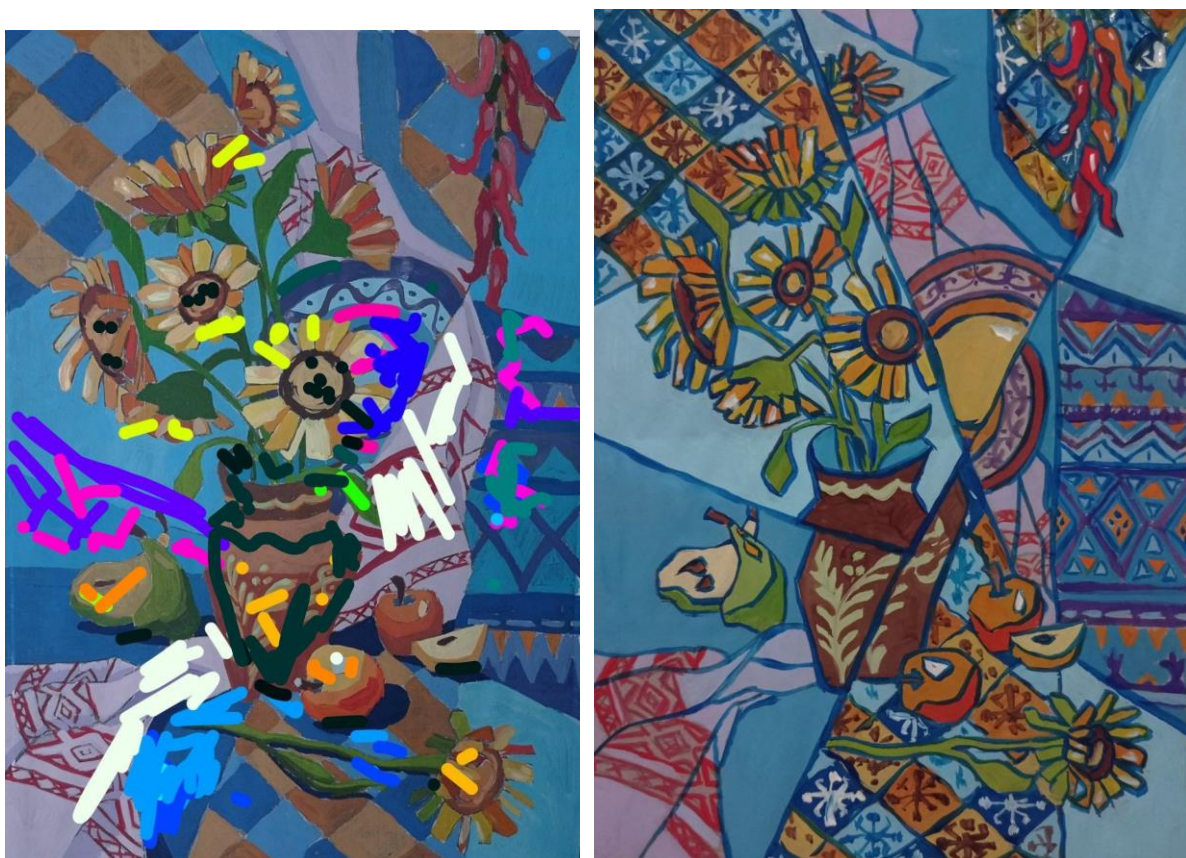


Рис.2.20,21. Пошук кольорового вирішення натюрморту



Рис.2.22, 23.Варіативність кольорового трактування живописного твору



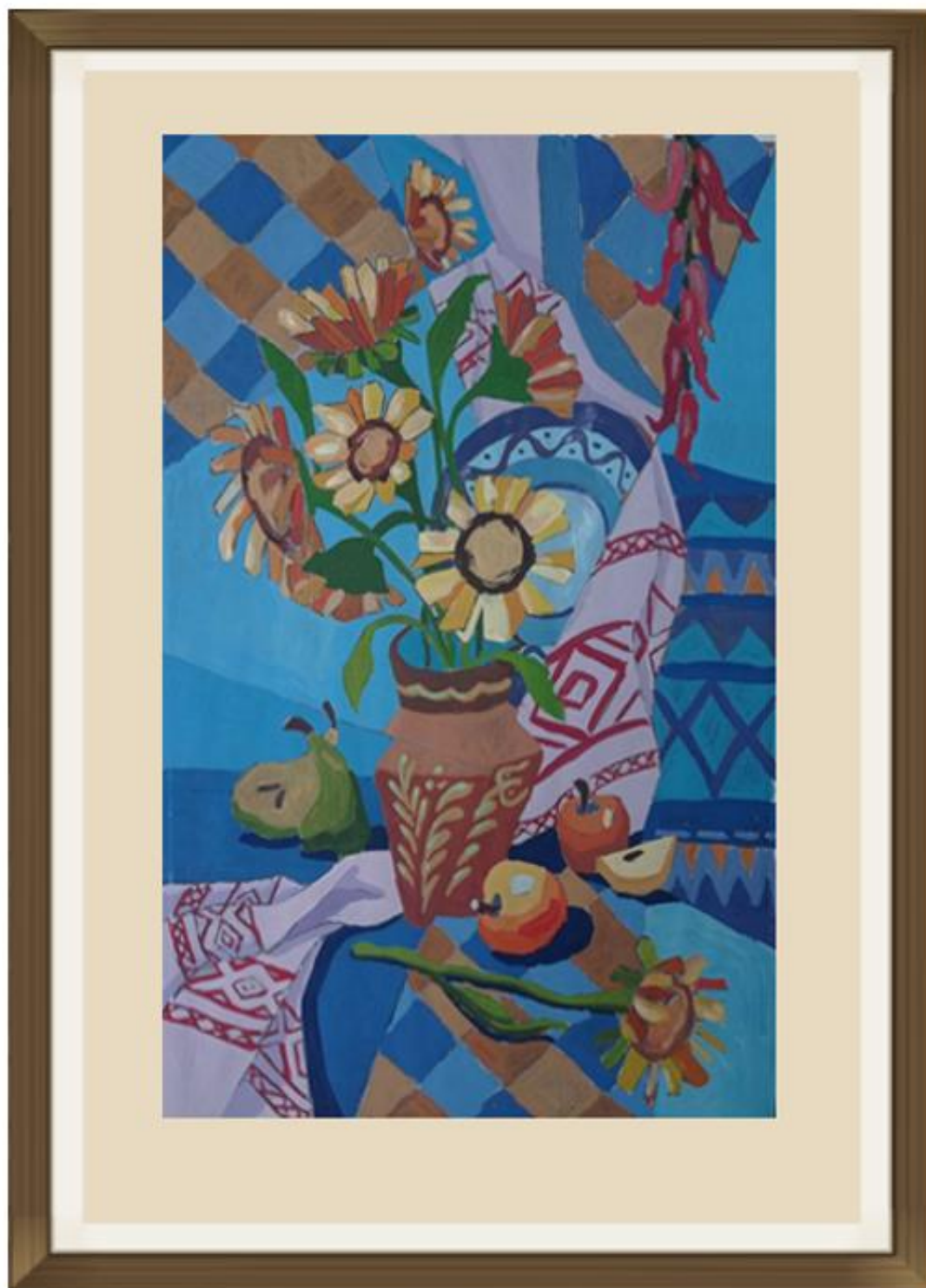


Рис.2.25. Кінцевий варіант роботи «Сонячні квіти»