

**МІНІСТЕРСТВО ОСВІТИ І НАУКИ УКРАЇНИ**  
**КРИВОРІЗЬКИЙ ДЕРЖАВНИЙ ПЕДАГОГІЧНИЙ УНІВЕРСИТЕТ**  
**Факультет мистецтв**  
**Кафедра образотворчого мистецтва**

«Допущено до захисту»

Завідувач кафедри

\_\_\_\_\_ Руслан Пильнік

« \_\_\_\_ » \_\_\_\_\_ 2024 р.

Реєстраційний №

« \_\_\_\_ » \_\_\_\_\_ 2024 р.

**ВИВЧЕННЯ ЗАСОБІВ ВИРАЗНОСТІ ЖИВОПИСНОГО ПОРТРЕТА**

Кваліфікаційна робота  
студентки ОМ–20  
ступінь вищої освіти бакалавр  
спеціальності 014.12 Середня освіта  
(Образотворче мистецтво)

**Бакун Ангеліни Вадимівни**

Керівник: викладач

Стефанюк М.В.

Оцінка:

Національна шкала \_\_\_\_\_

Шкала ECTS \_\_\_\_ Кількість балів \_\_\_\_

Члени ЕК \_\_\_\_\_

(підпис) (прізвище, ініціали)

\_\_\_\_\_  
(підпис) (прізвище, ініціали)

## **ЗАПЕВНЕННЯ**

Я, Бакун Ангеліна Вадимівна, розумію і підтримую політику Криворізького державного педагогічного університету з академічної доброчесності. Запевняю, що ця кваліфікаційна робота виконана самостійно, не містить академічного плагіату, фабрикації, фальсифікації. Я не надавала і не одержувала недозволену допомогу під час підготовки цієї роботи. Використання ідей, результатів і текстів інших авторів мають покликання на відповідне джерело.

Із чинним Положенням про запобігання та виявлення академічного плагіату в роботах здобувачів вищої освіти Криворізького державного педагогічного університету ознайомена. Чітко усвідомлюю, що в разі виявлення у кваліфікаційній роботі порушення академічної доброчесності робота не допускається до захисту або оцінюється незадовільно.

## ЗМІСТ

ВСТУП.....	3
РОЗДІЛ 1. ВИВЧЕННЯ ЖИВОПИСНОГО ПОРТРЕТА.....	7
1.1. Історичний розвиток живописного портрета.....	7
1.2. Вивчення технічних аспектів виразності .....	11
1.3. Створення композиції для передачі емоційного стану у живописному портреті.....	14
Висновки до розділу 1.....	16
РОЗДІЛ 2. ЗАСОБИ ВИРАЗНОСТІ ЖИВОПИСНОГО ПОРТРЕТА.....	18
2.1. Структурна характеристика виразних засобів живописного портрета.....	18
2.2. Методична послідовність роботи над живописним портретом .....	21
2.3. Технічні аспекти кваліфікаційної роботи.....	23
Висновки до розділу 2.....	24
ВИСНОВКИ.....	25
СПИСОК ВИКОРИСТАНИХ ДЖЕРЕЛ.....	28
ДОДАТКИ.....	31
Додаток А .....	31
Додаток Б .....	35

## ВСТУП

Актуальність теми "Вивчення засобів виразності живописного портрета" наразі особливо важлива через кілька ключових факторів. У сучасному світі, де велика увага приділяється візуальній культурі, живописний портрет виступає як не лише засіб відтворення зовнішньої схожості, але і як інструмент вираження глибоких емоцій, настроїв та психологічних характеристик. Письменники брати Гонкури запевняли суспільство в тому, що "Бачити, відчувати, виражати – в цьому все мистецтво" [6].

В сучасному стрімкому темпі життя індивідуальність та емоційний стан стають дедалі важливішими. Люди шукають мистецькі твори, які не лише відображають їх зовнішність, але й відтворюють їхні внутрішні переживання та особистісні риси. Стреси, емоційні навантаження та потреба в розумінні глибоких внутрішніх переживань піднімають значущість мистецтва у відображенні та розумінні людської душі. Розкриття засобів виразності у живописному портреті допоможе не лише краще зрозуміти сам процес творення мистецтва, але й сприятиме поглибленню сприйняття мистецьких творів, підвищенню рівня культурної та емоційної грамотності, і, в кінцевому рахунку, сприятиме розвитку самої мистецької сфери та її впливу на наше життя. У цьому контексті, розуміння, аналіз та використання засобів виразності у живописному портреті набуває особливого значення для мистецтва та суспільства в цілому.

Мистецтво портрета має глибокі коріння в культурній спадщині суспільства. Вивчення засобів виразності у живописному портреті допомагає зберегти та розкрити цю цінну культурну спадщину, а також надає можливість вдосконалити мистецькі техніки та виразність відтворення людської душі. Сучасні мистецтвознавці які досліджували тему портрета: К. Скалацький, С. Таранушенко, В. Малина.

Слід зазначити, що вивчення технік створення живописного портрета може стати важливою складовою навчання образотворчого мистецтва у

школах, саме тому це є особливо цікавим для молодших школярів, які більш чутливі до цих аспектів мистецтва. Але нажаль, відсутність адекватного вивчення цієї теми у школах, може призвести до недостатнього розвитку творчих, емоційних та аналітичних здібностей учнів, а також обмежити їхнє розуміння мистецтва взагалі. Таким чином, вивчення засобів виразності живописного портрета є необхідним як для самого мистецтва, так і для розвитку суспільства в цілому. Це дозволить збагатити культурний досвід, розширити горизонти розуміння людської природи та відкрити нові можливості для творчості та самовираження.

**Мета кваліфікаційної роботи** полягає в систематизації та аналізі засобів виразності живописного портрета з метою розкриття їх впливу на сприйняття та розуміння образу, а також визначення перспектив подальшого використання цих засобів у мистецькій практиці. Дослідження спрямоване на розгляд технічних, стилістичних, художньо-методичних та символічних аспектів живописного портрета з урахуванням актуальних тенденцій у сучасному мистецтві.

Відповідно до поставленої мети сформовано такі **завдання**:

1. Проаналізувати історичний розвиток живописного портрета, дослідити еволюцію жанру портрета від античності до сучасності.
2. Розглянути технічні прийоми виразності у живописному портреті шляхом розкриття значення світлотіні, контрасту та текстурності.
3. Охарактеризувати стилістичні аспекти виразності портрета, зокрема експресіонізм, реалізм та імпресіонізм, з метою виявлення їхнього впливу на сприйняття образу.
4. Обґрунтувати методичні етапи виконання живописного портрета.
5. Виконати живописний портрет в техніці олійного живопису.

**Об'єкт дослідження:** мистецтво живописного портрета.

**Предмет дослідження:** засоби виразності живописного портрета та їх вплив на сприйняття та розуміння образу.

**Методи дослідження:** бібліографічний (робота з літературними джерелами), теоретичний (аналіз, синтез, систематизація літератури, що досліджувалася), художньо-мистецтвознавчий аналіз робіт провідних митців, методологічний, дедуктивний.

**Практичне значення кваліфікаційної роботи** полягає у можливості використання результатів роботи у освітньому процесі учнів загальноосвітніх та спеціалізованих мистецьких закладів, студентів мистецьких спеціальностей.

**Структура:** пояснювальна записка до кваліфікаційної роботи складається зі вступу, двох розділів, висновків до кожного з них, загальних висновків, додатків, списку використаних джерел – 26 позицій. Обсяг основної частини роботи становить 26 сторінок, загальний обсяг – 41 сторінок.

## РОЗДІЛ 1. ВИВЧЕННЯ ЖИВОПИСНОГО ПОРТРЕТА

### 1.1. Історичний розвиток живописного портрета

Живописний портрет, як один із найдревніших та найвиразніших жанрів у мистецтві, зазнав значних трансформацій протягом своєї історії. Від давньоєгипетських фресок до сучасних абстрактних зображень, портретні твори завжди відігравали ключову роль у відображенні культурних, соціальних та індивідуальних особливостей епохи. Вивчення історичного розвитку засобів виразності живописного портрета відкриває унікальну можливість зануритись у глибину мистецьких практик, які формувалися під впливом змінюваних художніх парадигм та технологічних нововведень.

Від античності до сучасності, портрет у живописі служить не просто засобом збереження образу, а потужним інструментом комунікації, що передає не лише візуальні, але й емоційні, психологічні та духовні характеристики людини (). У «Словнику термінів образотворчого мистецтва» зазначається що «Портретний жанр набув поширення ще в мистецтві рабовласницької формації (Давнього Єгипту, Греції, Риму), переживши тривалий занепад у середні віки, з новою силою розвинувся в епоху відродження і особливо в XVII ст., коли працювали найбільші майстри портрета - Рембрандт і Веласкес» [9]. Детально розглянувши розвиток технічних засобів виразності, таких як колір, світло, тінь, композиція, та їх застосування різними майстрами, ми можемо краще зрозуміти, як портретні зображення віддзеркалюють філософські погляди та естетичні орієнтири різних часів.

Перші згадки живописного портрета були у стародавньому Єгипті, примітивні портрети зосереджені на ідеалізації та вічності, єгиптяни використовували схематичні та стилізовані зображення для відображення фараонів та божественних осіб у поєднанні з ієрогліфами (). Згодом, у грецькому та римському мистецтві портретні зображення набули більш реалістичних рис, з акцентом на індивідуальні риси обличчя, що допомагало відтворити характер та статус зображеної особи.

У середньовічній Європі портрет часто мав релігійний характер. Зображення святих і монархів виконувались у строгому, іконографічному стилі, де фізична схожість була підпорядкована духовному та символічному змісту. Проте, справжній розквіт жанру портрета припав на епоху Відродження, коли художники почали звертати більшу увагу на індивідуальність та емоційну виразність своїх моделей. У 15-16 століттях італійські художники, такі як Леонардо да Вінчі, Рафаель та Тіціан, створили безліч чудових портретів, які відрізнялися глибиною психологічного аналізу та майстерністю відтворення натури [22]. Наприклад, портрет "Мона Ліза" (Рис.А.1.1). Леонардо да Вінчі є одним з найвідоміших та загадкових творів усієї історії мистецтва. Художник використав унікальну техніку *sfumato*, щоб створити ефект м'якості та таємничості образу [15].

У епоху просвітництва жанр набув нового подиху, де художники, такі як Рембрандт та Франс Галс, створювали реалістичні та емоційно насичені портрети. Рембрандт, зокрема, відомий своїми майстерними світлотіньовими ефектами та здатністю передати глибокі внутрішні переживання своїх моделей [20]. Його портрет "Самсон та Даліла" (Рис.А.1.2) є яскравим прикладом його майстерності у відтворенні емоцій та напруженості сцени.

У культурі Нового часу портретний жанр продовжив розвиватися у Франції, де художники, такі як Жан-Огюст-Домінік Енгр та Жан-Батіст Гр'юз, створювали елегантні та реалістичні портрети аристократії. Енгр, зокрема, відомий своєю точністю у відтворенні деталей та пропорцій, а його портрет "Портрет мадам Енгр" (Рис.А.1.3) є прикладом його майстерності у створенні граціозних та витончених образів [25].

У 19 столітті портретний жанр продовжив еволюціонувати під впливом різних художніх напрямків, наприклад, таких як реалізм. Виник напрям на початку століття, і був відповіддю на ідеалізоване та романтизоване мистецтво свого часу. Художники, такі як Гюстав Курбе та Жан-Франсуа Міле, прагнули точно та об'єктивно зображати повсякденне життя. Реалісти використовували реальність, включаючи не лише красиві, але й непривабливі аспекти



деталізацію та реалістичне освітлення, щоб показати світ, як він є, без ідеалізації або романтизації.

"Сніданок на траві" - одна з найвідоміших картин Е. Мане та яскравий приклад реалізму. Ця картина зображує групу людей, які знаходяться на пікніку на траві біля річки. Мане використовує реалістичні кольори та деталі, щоб передати реальність сцени. Він не ідеалізує своїх персонажів, а зображує їх з усіма їхніми недоліками та недосконалостями. Ця картина стала символом реалізму через своє відображення повсякденного життя та реалістичний підхід до зображення людей та навколишнього середовища. Мане не намагався ідеалізувати світ, а натомість показав його таким, яким він є, з усіма його недоліками та неприкрашеними реаліями. "Сніданок на траві" також викликав скандал у своє час через своє зображення оголених жінок поруч з одягненими чоловіками, що було нехарактерно для тогочасного мистецтва. Ця картина стала відправною точкою для розвитку реалізму та вплинула на багатьох художників наступних поколінь.

Імпресіонізм в свою чергу виник як реакція на академічне мистецтво, яке домінувало в Європі. Кандидат педагогічних наук Т. Яценко зазначав: «Живописний імпресіонізм був протиставленням академічному мистецтву, пошуком нових (нереалістичних) художніх засобів проникнення у внутрішній світ людини і розвивався у взаємодії з неоромантизмом, символізмом та іншими стильовими течіями модернізму» [24]. Художники, такі як К. Моне, Е. Мане та П'єр-Огюст Ренуар, шукали нові способи відображення світу, що швидко змінювався під впливом промислової революції. Вони почали писати на відкритому повітрі (пленері), щоб краще вловити мінливість світла та кольору. Використання коротких, розсіяних мазків пензля дозволяло передати враження миттєвості та руху.

Картина "Бар у Фолі-Бержер" Едуарда Мане (Рис.А.1.4) є яскравим прикладом імпресіонізму. В роботі Мане майстерно використовує світло для створення атмосфери нічного кафе. Він передає відблиски і відбитки світла на пляшках, склянках і мармуровій стійці, використовуючи яскраві та насичені

кольори, що надає картині відчуття реальності та миттєвості. Цей підхід до передачі світла і кольору є характерним для імпресіоністів, які прагнули зобразити миттєві враження та ефемерні ефекти світла. Композиція картини відображає імпресіоністичну схильність до показу сцен сучасного життя з незвичайних ракурсів. Використання дзеркала для створення відображень та зміщення перспективи надає картині динамізму та багатоплановості, що також є типовим прийомом імпресіоністів, які намагалися передати рух та зміну світла в своїх роботах.

Мане використовує характерний для імпресіонізму підхід до техніки живопису. Його мазки широкі, вільні і швидкі, що надає картині відчуття спонтанності і живості.

Також варто зазначити, що імпресіоністи часто зображували сцени міського життя і розваг, прагнучи передати сучасний світ у всій його різноманітності. Мане показує нам сцену з паризького життя кінця 19 століття, де світ розваг і веселощів перетинається з реальністю праці та соціального становища. Головна героїня, барменша Сюзанна, незважаючи на свою центральну роль у композиції, виглядає ізольованою та відстороненою, що підкреслює контраст між зовнішнім блиском і внутрішнім світом персонажів. Це створює відчуття самотності та ізольованості серед натовпу, що підкреслює соціальні проблеми та відчуження, характерні для сучасного міського життя.

Також не аби який вклад в розвиток портрета зробив експресіонізм. Виник як реакція на швидкі соціальні та технологічні зміни на початку 20 століття, а також на вплив фрейдистської психології та інших нових ідей [22]. Художники, такі як Е. Мунк та В. Кандинський, використовували яскраві, часто дисонансні кольори та спотворені форми, щоб виразити внутрішні почуття та емоції, а не лише зовнішню реальність (Рис.А.1.5). Експресіоністи прагнули викликати у глядача емоційну відповідь та змусити його задуматися про глибинні аспекти людського досвіду.

В експресіонізмі портрет займає особливе місце. Художники-експресіоністи, прагнули не лише передати зовнішність моделі, але й її

внутрішній стан, емоції та переживання. Вони використовували яскраві, насичені кольори та експресивні мазки пензля, щоб передати емоційну напруженість та драматизм ситуації (Рис. А.1.6). Експресіонізм приніс значний внесок у розвиток живописного портрета. Він дозволив художникам вільно виражати свої емоції та переживання, розширивши межі того, що вважалося прийнятним в мистецтві. Експресіоністичні портрети показали, що портрет може бути не лише зображенням людини, але й відображенням її внутрішнього світу та емоцій. Внесок експресіонізму в розвиток живописного портрета полягає у тому, що він дозволив художникам показати людину не лише зовнішньо, але й внутрішньо, з усіма її переживаннями та емоціями. Експресіонізм показав, що портрет може бути не лише зображенням людини, але й відображенням її душі та емоцій.

Сучасний портретний жанр продовжує розвиватися, включаючи в себе різні медіа та технології. Фотографія стала одним з найпопулярніших засобів для створення портретів, дозволяючи фіксувати моменти з життя людей з великою деталізацією та реалізмом [22]. Одним із відомих сучасних художників є британський митець Д. Гокні. Митець здобув визнання ще в середині 20 століття, але його творчість продовжує розвиватися і залишається впливовою і в наш час. Він є представником поп-арту, але також відомий своєю роботою в області пейзажного живопису та портретів.

Одна з найбільш відомих робіт Гокні - це картина "A Bigger Splash" (Рис. А.1.7). Ця картина є яскравим прикладом його стилю і демонструє кілька ключових елементів, характерних для його творчості. Картина зображає басейн з прозорою водою, над яким піднята велика хвиля бризок, створена невидимим стрибуніом. Позаду басейну видно сучасний будинок у стилі каліфорнійського модернізму. Композиція картини є простою, але водночас динамічною, завдяки зображенню руху води. Гокні використовує яскраві, чисті кольори, що створюють відчуття сонячного світла і тепла. Блакитний колір басейну контрастує з блідо-жовтими відтінками будинку та насиченим зеленим кольором газону. Гокні майстерно передає світло і тіні, що надає картині

глибину і реалістичність. Ця картина вражає своєю простотою і водночас складністю. Гокні вдалося передати відчуття моменту і руху за допомогою чітких ліній і яскравих кольорів. Він майстерно використовує контрасти і гру світла, що робить його роботи живими і динамічними. "A Bigger Splash" відображає не лише сцену зі щоденного життя, але й певний стан душі, відчуття радості і безтурботності. Це яскравий приклад того, як сучасний художник може поєднувати технічну майстерність з глибоким емоційним змістом.

Історичний розвиток та еволюція засобів виразності живописного портрета є дуже багатограним та цікавим процесом. Він відображає зміни у суспільстві, культурі та мистецтві, а також показує, як художники протягом століть намагалися відтворити глибину людської особистості та емоційний стан на полотні. Кожен епоха приносила свої внески у розвиток портретного жанру, і сьогодні ми можемо насолоджуватися багатими творами митців минулого та сучасності.

Узагальнюючи, історичний розвиток та еволюція засобів виразності живописного портрета є довгим та складним процесом, що відображає зміни у суспільстві, культурі та мистецтві. Від стародавніх єгипетських портретів до сучасних віртуальних портретів, портретний жанр продовжує викликати зацікавленість та враження своєю здатністю передати глибину людської особистості та емоційний стан. Він залишається важливим та актуальним жанром у мистецтві, надаючи нам можливість поглибити наше розуміння людської природи та взаємодії з навколишнім світом.

## **1.2. Вивчення технічних аспектів виразності**

Створення портрета - це складний та вимогливий процес, який вимагає від художника не лише майстерності у володінні пензлем та фарбами, але й глибокого розуміння анатомії людини, світлотіні, перспективи, колірної гами та композиції. Технічні аспекти виразності у створенні портрета відіграють вирішальну роль у передачі образу з максимальною точністю, глибиною та

емоційним впливом. Розуміння та володіння цими технічними аспектами виразності дозволяє художнику створювати портрети, які захоплюють увагу глядача, викликають емоції та залишають глибоке враження. Це вимагає від художника не лише технічної майстерності, але й творчого підходу та вміння передати унікальність кожної моделі через своє мистецтво.

Контраст у живописному портреті є одним із найважливіших засобів виразності, що дозволяє художникам створювати візуально привабливі та емоційно глибокі твори. Контраст може використовуватися у різних аспектах картини, включаючи колір, світло, текстуру, а також форму і розмір, кожен з яких має свої особливості та призначення у створенні загального образу [11]. Один із найбільш впливових типів контрасту в портретному живописі — контраст світла та тіні (Рис.А.1.8). Цей прийом використовується для створення об'ємності, акцентування на ключових елементах обличчя, а також для вираження певних емоційних станів. За допомогою різких або м'яких переходів світла та тіні художник може надати портрет драматичності, м'якості або загадковості (Рис.А.1.10). Наприклад, сильний контраст між світлими та темними партіями обличчя може підкреслити внутрішню боротьбу або психологічну напруженість персонажа. М'яке, розсіяне світло може створити враження спокою та релаксації (Рис.А.1.9).

Також важливим є колірна палітра, вона впливає на сприйняття емоційного стану персонажа. Теплі кольори, такі як червоний або жовтий, можуть викликати відчуття тепла та енергії, тоді як холодні кольори, наприклад блакитний або зелений, часто асоціюються зі спокоєм та відокремленістю. Художники можуть використовувати кольори для символічного вираження емоційних станів або для створення певного настрою на картині. Звірюючись з методичними рекомендаціями О. Котова «Створення художнього образу в композиції портрета»: «Закономірності колористичних комбінацій живопису – це перероблені творчою свідомістю художника певні закономірності об'єктивної дійсності. Колірна гармонія, колорит, контрасти, що існують у дійсності, художник по-своєму сприймає, узагальнює,

інтерпретує відповідно до творчого задуму, а іноді й значно трансформує, переосмислює» [24].

Кольоровий контраст в портретах використовується для привернення уваги до певних частин образу або для створення певної атмосфери. Використання комплементарних кольорів (розташованих на протилежних сторонах колірного колеса) може створити високий рівень візуального контрасту, який привертає погляд та робить образ більш динамічним і захоплюючим. Наприклад, поєднання теплих і холодних кольорів може не тільки підкреслити окремі елементи портрета, але й вплинути на сприйняття емоційного настрою персонажа (Рис. А.1.12).

Текстурний контраст у портретному живописі може додати глибину і реалістичність зображенню. Через використання різних методів нанесення фарби, таких як гладке мазання порівняно з шорсткими штрихами, художники можуть візуально відрізнити різні елементи портрета, такі як волосся, шкіра, одяг, з фоном або іншими атрибутами. Це не тільки збільшує візуальний інтерес до роботи, але й сприяє більшій виразності та емоційному насиченню зображення.

Використання контрастів у розмірах і формах також може вплинути на загальне сприйняття портрета. Наприклад, збільшення голови в порівнянні з тілом може акцентувати важливість емоційного вираження обличчя, тоді як непропорційні елементи можуть додати унікальності або символічного значення портрета (Рис. А.1.11). Контраст є потужним засобом у руках художника, який дозволяє не тільки виражати візуальні та емоційні аспекти портрета, але й сприяти глибшому залученню та взаємодії з глядачем. Контраст - зміна кольору під впливом інших кольорів, що його оточують, (одночасний контраст) чи під впливом кольорів, які можна було попередньо спостерігати, (послідовний контраст) [9]. Через дослідження та осмислене використання контрастів, портрети набувають більшої виразності та глибини, роблячи кожну роботу унікальним відображенням людської душі.

Техніка нанесення також є одним із ключових елементів у живописному портреті, що визначає його стилістичну ідентичність та емоційну виразність. Використання різних технік нанесення фарби дозволяє художникам передавати не тільки візуальні характеристики обличчя, але й глибокі психологічні настрої та емоції зображеної особи. Ось декілька основних технік, які використовуються в портретному живописі:

- Імпасто
- Глазурування
- Алла Прима
- Скребкова техніка

Кожна з цих технік може бути використана самостійно або у комбінації з іншими для досягнення бажаної виразності та емоційного впливу в портретному живописі. Завдяки різноманітності технік нанесення фарби, художники мають змогу експериментувати з візуальними та текстурними ефектами, створюючи унікальні та запам'ятовуючі портрети, які вражають своєю глибиною та емоційною насиченістю.

### **1.3. Створення композиції для передачі емоційного стану у живописному портреті**

Композиція - (від лат. *compositio* - розмішувати, складати. Створювати). Художник так розміщує деталі, лінії, плями кольору і світла, щоб твір був максимально виразним, а разом з тим цілісним - "Ні відняти, ні додати" [9]. Це не просто розташування елементів на полотні, це спосіб спілкування художника з глядачем. Через композицію можна передати не тільки сюжет, але й глибокі емоційні стани. Кожен елемент мистецького твору, від ліній і форм до кольору і світла, може впливати на переживання та реакції глядача. Дотримуючись, основних законів композиції, можна грамотно передати емоції глядачеві. Основними законами композиції слід назвати такі: закон цілісності,

закон контрастів, закон новизни, закон підпорядкованості всіх засобів композиції ідейному задуму [10].

Простір та глибина в портреті можуть значно вплинути на його емоційну виразність. Розміщення моделі віддалено від інших елементів композиції може створити відчуття самотності (Рис.1.11), роздумів або ізоляції. Великі білі простори навколо моделі можуть підкреслити ці емоції, створюючи відчуття порожнечі або відчуженості (Рис.1.12). З іншого боку, розташування моделі в ближньому плані з використанням м'якого фокусу може створити відчуття інтимності та близькості. Це може бути особливо ефективно при зображенні особи, яка демонструє емоції, такі як любов, туга або задумливість.

Глибина також може бути використана для створення драматичного ефекту. Наприклад, розташування моделі в глибині картини створити відчуття таємничості або загадковості. Крім того, використання різних рівнів фокусу може створити відчуття глибини та руху. Наприклад, різний рівень різкості для різних частин портрета може створити відчуття руху або динаміки. Отже, простір та глибина в портреті можуть бути використані для створення різних емоційних настроїв та вражень. Вони допомагають передати не лише зовнішність моделі, але й її внутрішній стан та емоції.

Також немало важливим є розташування фігур у портреті. Це може багато сказати про психологічний стан персонажа. Наприклад, фігура, розташована в центрі полотна, зазвичай відображає стабільність і самовпевненість, тоді як фігура на краю картини може викликати відчуття неспокою чи ізоляції. Наклони тіла, жести, поза — всі ці елементи використовуються для підсилення емоційного забарвлення портрета. Лінії у композиції портрета можуть вести погляд глядача та впливати на емоційне сприйняття твору. Вертикальні лінії можуть додавати відчуття сили та стабільності, тоді як горизонтальні лінії сприяють релаксації та спокою. Діагональні лінії часто використовуються для додання динаміки та руху, що може символізувати внутрішню боротьбу або емоційну напругу персонажа (Рис.1.14).



Також важливим засобом композиції для передачі емоційної виразності може бути ритм – це закономірне чергування сумірних і чуттєво відчутних елементів, повторюваність якогось мотиву через деякі інтервали. Симетрію характеризує спокійна рівновага елементів, ритму властиво рух, який може бути продовжено до нескінченності [8]. Його дієвість ґрунтується на законах композиції, на тональних і колірних контрастах. Саме наявність тональних або колірних контрастів забезпечує сприйняття зображеного навіть на далекій відстані (Рис.1.14). При згасанні тональних і колірних контрастів ритм майже не сприймається, навіть за наявності контрастів величин або положень предметів у просторі. Ось чому дуже важливим є визначення основних контрастів вже в ескізах композиції. Ритм надає композиції відчуття руху та об'єму.

Використовуючи ці та інші елементи композиції, художники не тільки створюють візуально привабливі портрети, але й передають глибокі емоційні переживання, роблячи кожен портрет унікальним вираженням людського досвіду. Таким чином, композиція в живописному портреті служить не просто для створення зображення, а як засіб для дослідження та вираження багатогранності людських емоцій.

### **Висновки до розділу 1**

Висновки до розділу показують, що портретний жанр пройшов значні зміни від ренесансу до сучасності під впливом соціальних, культурних та технологічних чинників. Технічні аспекти виразності живописного портрета, такі як використання різних матеріалів, технік та методів, мають значний вплив на передачу емоцій та характеру моделі. Відмінності у техніці малювання та живопису відображаються на психологічному зображенні натури, створюючи різні настрої та враження. Використання композиції в портретному жанрі є ключовим елементом передачі емоційного стану моделі. Основні принципи композиції, такі як розташування фігури, простору та глибини, впливають на створення певної атмосфери та емоційного настрою.

Використання ліній, форм, кольору та світла допомагає передати певні емоції та настрої у портреті. Загалом, цей розділ показав, що засоби виразності живописного портрета, технічні аспекти та композиція мають значний вплив на передачу емоцій та психологічного зображення натури, створюючи унікальний портретний образ, який відображає не лише зовнішність моделі, але й її внутрішній стан та емоції.

## РОЗДІЛ 2. ЗАСОБИ ВИРАЗНОСТІ ЖИВОПИСНОГО ПОРТРЕТА

### 2.1. Структурна характеристика виразних засобів живописного портрета

З самого початку хочеться зазначити що: Засоби дозволяють художнику реалізувати свої технічні прийоми та ідеї на практиці. Вони роблять живопис більш виразним. Живопис – як вид образотворчого мистецтва [9], найбільше підійшов як засіб виконання виразного портрета, а такі художники як: Т. Яблонська(Рис.Б.2.3), О. Мурашко (Рис.Б.2.1), А. Тулуз-Лотрек(Рис.Б.2.2), сильно повпливали на формування ідейного задуму. Саме через їх живописні твори було прийняте рішення малювати виразний портрет.

Найважливіший засіб в структурі це композиція — структурна побудова художнього твору, композиція як провідний структурний принцип організовує шляхом супідрядності частин цілісність, єдність і завершеність цілого. Вона є осмисленою цілісністю художніх елементів твору. Композиція є формою мислення художника і формою існування художнього твору як духовного феномена. Тому так важливо зробити композиційно вірну роботу. Вибір композиційного рішення визначає розташування елементів портрета, таких як голова, тіло, руки, одяг та тло. Це включає в себе баланс, пропорції, лінії та форми, які створюють гармонію та впливають на емоційний стан портрета.

Лінія і форма є одними з найважливіших елементів у живописному портреті, оскільки вони визначають структуру та виразність образу. Лінія в портреті використовується для створення контурів та деталей, які допомагають визначити форму та структуру обличчя, передати його пропорції та виразність. Лінія може бути різною за характером: чіткою і різкою або м'якою і плавною, що впливає на загальне враження від портрет. Чіткі і різкі лінії можуть підкреслити рішучість, силу або навіть агресивність, створюючи відчуття напруженості і динаміки.

Форма є невід'ємною частиною лінії, оскільки саме вона надає об'єм і структуру зображенню. Форма може бути геометричною або органічною, залежно від стилю художника і характеру портрета. Геометричні форми зазвичай асоціюються з сучасними та абстрактними стилями, де вони використовуються для створення більш стилізованих та узагальнених зображень. Органічні форми, навпаки, ближчі до природних і використовуються для більш реалістичного зображення обличчя.

У передачі виразності живописного портрета, важко перебільшити важливість кольорової палітри: вибір кольорів та їх поєднання впливає на настрій та емоційний стан портрета. В даній роботі використовували теплі та холодні кольори, контрастні та гармонійні відтінки для передачі певних емоцій та атмосфери.

Світло-тіньове рішення допомогло створити об'єм та глибину в портреті. Це включало в себе використання світлотіні для моделювання форми та створення ефекту тривимірності, Сприяло передачі різних емоцій та настроїв. Темні тіні передають загадковість та заглибленість, тоді як яскраве світло передає радість та енергію. Це допомогло створити більш виразний портрет, який передає емоції моделі. Також світло та тінь допомогли створити візуальні акценти на певних деталях портрета. Наприклад, яскраве світло спрямоване на обличчя, щоб підкреслити риси та вираз очей. Це зробило портрет більш привабливим та виразним.

Також важливим аспектом виразності є контраст. Контраст є одним із найпотужніших інструментів у живописі, особливо коли мова йде про портрети. Він дозволяє художнику не лише створити виразний візуальний ефект, але й передати глибокі емоційні та психологічні нюанси, розкриваючи сутність зображуваної особи. Наприклад, кольоровий контраст (Рис.Б.2.4), або лінійний (Рис.Б.2.5), розмірний (Рис.Б.2.6), пластичний (Рис.Б.2.7). Ці види контрасту працюють разом, щоб створити багатогранний і емоційно насичений портрет.

Усі ці виразні засоби живописного портрета взаємодіють один з одним, створюючи гармонійний та виразний образ, який передає особистість, емоційний стан та внутрішній світ моделі. Композиція, кольорова палітра, світло-тіньове рішення, фактура взаємодоповнюють одне одного, дозволяючи художнику створити виразний та емоційний портрет.

## **2.2. Методична послідовність роботи над живописним портретом**

Портрет - жанр образотворчого мистецтва, який відображає зовнішній вигляд конкретної людини чи групи людей [9]. Ідейний зміст портрета «Портрет сестри» полягає у відображенні її особистості, емоційного стану та внутрішнього світу. Головна ідея зобразити дівчину яка транслює ніжність, грайливість, загадковість, відобразити особистість персони портрета. Для цього необхідно передати на полотно всі характерні аспекти особистості натурниці, настрої, характер, одяг, поза, положення рук і голови, особистість в цілому. Оскільки натурниця є матір'ю було прийняте рішення зобразити її турботливою, спокійною, використовувати плавні переходи, світлі пастельні тони, квіти, які підкреслять натурницю як особистість.

Тому, для визначення питань з кольором, композицією та станом тла, було зроблено фото з квітами (Рис.Б.2.8), планувався акцент на контрастності кольорів, згодом були здійснені ще фото з квітами, в більш освітленому приміщенні, були застосовані більш пастельні і ніжні кольори. Потім з'явилось бажання зробити постановку в вечірню частину доби, на холодному темному тлі, з теплим освітленням на фігурі, що мало надати композиції затишної атмосфери, а теплі кольори, підкреслили позитивність персонажа.

Відштовхуючись від ідейного змісту були початі композиційні пошуки, використовуючи референси різних художників (Рис.Б.2.9) було створено лінійні начерки портрета (Рис.Б.2.10), згодом і кольорові (Рис.Б.2.11). Квіти спочатку були у вазі, а потім було вирішено зобразити їх у вигляді вінка, тому що ваза була занадто акцентною, вінок надав більшого акценту на обличчя, та з'явилась можливість більш цікаво зобразити натурницю. Потім слідували

більш детальні пошуки положень голови та рук, прийнято рішення нахилити голову так що б вийшов S-образний силует. Вимальовано декілька положень тіла і серед них обране найвигідніше положення, в якому зчитався рух, поза натурниці відображала її характер, відбулись пошуки фігур, напрямів ліній, задано ритм композиції. Потім, опираючись на ескізи, була сфотографована модель, з освітленням під бажаним кутом (Рис.Б.2.12). На основі цього, вже за ескізами на більш детально промальованій лінійній роботі, визначили одяг: довга блуза з тоненької тканини, вона мала придати тендітності натурниці. Наступним етапом, було створення тонового рішення. В діджітал форматі відбулись пошуки світла тіні (Рис.Б.2.13), серед ряду пошуків був обраний варіант з світлим тлом та темною фігурою, яка підсвічувалась на ділянці обличчя, це надасть більшого акценту на обличчя та руки, підсвітить їх, та емоційної забарвить.

Після композиційних пошуків, почались більш детальні пошуки на картоні, в розмірі оригіналу. Картон є підготовчим етапом перед перенесенням малюнку на полотно, зазвичай застосовуються такі матеріали як вугілля або олівець. Через проектор було перенесене композиційне рішення на картон (Рис.Б.2.14), почалась робота вуглем над більш детальними планами, пошуки рук, волосся, фізики тканини, освітлення. Так само через зроблені самостійно фото-референси, були пошуки волосся, тканини, та пропорцій тіла. Потім почались кольорові пошуки (Рис.Б.2.17), і надихнувшись творами в стилі Г. Клімта (Рис. Б.2.16) було вирішено серед безліч варіантів обрати композицію з теплим тлом та холодною фігурою, що б поставити теплий акцент на обличчі та руках. Коли кольорові пошуки закінчились, було вирішено зробити невеликий етюд на полотні, що б вирішитись остаточно з технікою та фактурними пошуками, визначитись с поєднанням кольорів і напівтонів (Рис. Б.2.18).

### 2.3. Технічні аспекти кваліфікаційної роботи

Технічні аспекти мають велике значення при створенні кваліфікаційної роботи, оскільки вони визначають якість та професійний рівень виконання портрета. Вибір матеріалів, техніка малювання, композиція, колористика, світлотіньові ефекти та деталізація - всі ці аспекти впливають на фінальний результат роботи.

Після завершення пошуків була розпочата робота на оригіналі, лінійний малюнок був переведений з картону на полотно 70/90 (Рис.Б.2.15), і допрацьована на ньому, потім слідувала підмалювка, намічались основні плями світла, тіні та кольору (Рис. Б.2.19). Після заповнення кольором полотна (Рис.Б.2.20), почалася більш детальна пропрацьовування тону та деталей, затемнення силуету, висвітлення фону, знаходження світла і тіні на передньому фоні, розмальовка тканини, шкіри, волосся, уточнення фону та вінка (Рис.Б.2.21). Потім на останньому етапі відбулась розмальовка деталей, уточнення переднього плану допомогла зацентувати увагу глядача на обличчі і руках. (Рис.Б.2.22).

Олійний живопис - одна з живописних технік, що використовує фарби з рослинним маслом в якості основного сполучного речовини [8]. Для кваліфікаційної роботи було вирішено застосовувати саме їх. Олійні фарби є одним з найпопулярніших засобів виразного живопису через наступні особливості. По-перше, вони мають широкий спектр кольорів, що дозволило створити на портреті різноманітні ефекти та передати емоційний стан образу. По-друге, олійні фарби мають високу пластичність та гнучкість, що дозволило створити різні текстури та ефекти на полотні. По-третє, олійні фарби мають довгий час висихання, що дозволить ретушувати та вносити зміни вже наступними шарами фарби. Тому саме на цьому виді живописного матеріалу вирішено написати портрет. Пензлі були підібрані під розмір полотна, а саме 2-3см, та менше, з синтетичного матеріалу.

Фактура в живописі відіграла важливу роль у створенні портрета "Портрет сестри". Використання різних фактур дозволило передати текстури

та об'ємність образу, створити ефект простору та глибини. Волосся було зображено з використанням різних штрихів, що передало текстуру та об'єм волосся. Для контрастності фактур була застосована техніка флейцювання, завдяки їй, було створено відчуття глибини та об'єму на портреті. Флейцювання дозволяє передати різні текстури на портреті, такі як текстура шкіри, волосся, одягу та інших елементів, плавно згладжує переходи тим самим створює контрастність з більш фактурним тлом, робить акцент на головних об'єктах портрета.

Завершальним етапом у створенні портрета «Портрет сестри» була деталізація(Рис.Б.2.23), завдяки узагальненню тла, та деталізації переднього плану, наприклад, промальовка волосся, та одягу, бліки, різноманітність кольорів, зробили передній план більш виразним, тим самим, зацентували увагу в області обличчя. Потім була замовлена під параметри роботи базова, дерев'яна рама, і перефарбована під характерний колір роботи.

## **Висновки до розділу 2**

Засоби виразності живописного портрета показують, що виразні засоби, такі як композиція, колористика, світлотіньові ефекти, текстури та деталізація, мають велике значення для створення емоційно насиченого та реалістичного портрета. Композиція визначає розташування елементів на полотні та впливає на візуальну рівновагу та гармонію портрета. Колористика впливає на емоційний стан образу та створює атмосферу портрета. Світлотіньові ефекти використовуються для створення об'єму та глибини образу. Текстури використовуються для створення різних поверхонь та матеріалів на полотні. Деталізація важлива для передачі всіх деталей обличчя та одягу, що дозволяє створити реалістичний образ. Методична послідовність створення виразного живописного портрета включає підготовку до роботи, визначення композиції, вибір колористики, використання світлотіньових ефектів, створення текстур та деталізацію. Всі ці елементи взаємодіють між собою, щоб створити виразний та емоційний портрет.



## ВИСНОВКИ

Проведене дослідження дозволило сформулювати наступні висновки:

1. Проаналізувавши історичний розвиток живописного портрета та дослідивши еволюцію жанру портрета від античності до сучасності було з'ясовано, що портретний жанр проходив через різні етапи розвитку, відображаючи зміни у суспільстві, мистецтві та техніці. Від античних портретів, які відображали ідеалізовані образи, до портретів епохи Відродження, які прагнули до реалізму та індивідуалізації, до портретів XIX-XX століть, які відображали різні стилі та напрями, від реалізму до імпресіонізму. Цей розвиток показав, що портретний жанр завжди відображав сучасні тенденції в мистецтві та суспільстві.

2. Розглянувши технічні прийоми виразності у живописному портреті шляхом розкриття значення світлотіні, контрасту та текстурності були визначені технічні прийоми виразності у живописному портреті, такі як світлотінь, контраст та текстурність, вони відіграють важливу роль у створенні виразного образу. Світлотінь дозволяє створити об'єм та глибину в портреті, контраст відображає емоційний стан моделі, а текстурність відображає відчуття реальності та матеріальності образу. Використання цих прийомів в портретному живописі дозволяє створити виразний та емоційний образ.

3. Охарактеризувавши стилістичні аспекти виразності портрета, зокрема експресіонізм, реалізм та імпресіонізм, з метою виявлення їхнього впливу на сприйняття образу було з'ясовано, що стилістичні аспекти відображають різні підходи до відтворення образу та впливають на сприйняття портрета глядачем. Експресіонізм відображає внутрішній світ моделі через використання експресивних кольорів та форм, реалізм прагне до точного відтворення образу, а імпресіонізм відображає враження від моделі через використання світлотіні та кольору. Всі ці стилі впливають на сприйняття портрета глядачем та відображають різні підходи до відтворення образу. Символічні прийоми виразності у живописному портреті відображають внутрішній світ моделі через використання символів та метафор.

4. Обґрунтувавши методичні етапи виконання живописного портрета були визначені перспективи подальшого використання отриманих результатів дослідження у практиці мистецтва. Використання портретного жанру розвиває культурну компетентність. Крім того, вивчення символічних та прийомів в портретному живописі може допомогти краще розуміти внутрішній світ моделі та передавати свої власні ідеї та емоції через мистецтво. Дослідження живописного портрета є важливим для розуміння різних аспектів цього жанру, включаючи його історію, техніку, стиль та символіку. Вивчення живописного портрета може допомогти розвивати творчі, емоційні та аналітичні здібності учнів та художників, а також розширити їх культурну компетентність.

5. Виконання живописного портрета в техніці олійного живопису включають в себе вибір моделі, підготовку підкладки та підготовчі ескізи, вибір кольорів та фарб, роботу зі світлотінню та контрастом, роботу з текстурою та використання символічних та метафоричних прийомів. При розробці портрета в техніці олійного живопису важливо враховувати всі ці параметри, щоб створити виразний та емоційний образ моделі. Дослідження цієї роботи дозволило використати засоби виразності живописного портрета та показало, що виразні засоби мають велике значення для створення емоційно насиченого та реалістичного портрета. Композиція визначає розташування елементів на полотні та впливає на візуальну рівновагу та гармонію портрета. Колористика впливає на емоційний стан образу та створює атмосферу портрета. Світлотіньові ефекти використовуються для створення об'єму та глибини образу. Текстури використовуються для створення різних поверхонь та матеріалів на полотні. Деталізація важлива для передачі всіх деталей обличчя та одягу, що дозволяє створити реалістичний образ. Всі ці елементи взаємодіють між собою, щоб створити виразний та емоційний портрет.

## СПИСОК ВИКОРИСТАНОЇ ЛІТЕРАТУРИ

1. Бабунич Ю. Модернізм і пошуки нових принципів формотворення в українському живописі кінця XIX – першої третини XX ст. *Вісник ЛНАМ*. 2015. №26. С. 128–141.
2. Василюшина Н. Роль пейзажу в творчості французьких живописців-романтиків. *Мистецтвознавчі записки*. Випуск 32. 2017. С.77-84.
3. Гребенюк Г. Основи композиції та рисунок. Київ: Техніка, 1997. 221с.
4. Жаборюк А. Український живопис останньої третини XIX – початку XX століття. Київ : Либідь, 1990. 309 с.
5. Замаровський В. Їх величність піраміди. Київ : Знання, 1988. 123 с
6. Імпресіонізм як художньо-стильовий напрям. *Освіта.UA*. URL: <https://osvita.ua/vnz/reports/culture/30361/> (дата звернення: 05.04.2024).
7. Імпресіонізм у живопису, арт студія "Ліхтарик". URL: <https://lihtaryk.com.ua/impresionizm-u-zhivopisu/> (дата звернення: 04.04.2024).
8. Кириченко М., Кириченко І. Основи образотворчої грамоти. Київ: Вища школа. 2002. С. 212-216.
9. Короткий словник понять і термінів образотворчого мистецтва Укл. Л.О. Орел Київ: ДАКККіМ 2004. 46с.
10. М. Декоративна композиція. URL: <https://www.livelib/book/1000289669-dekorativnaya-kompozitsiya-g-m-logvinenko> (дата звернення: 10.05.2024).
11. Кіплік Д. Техніка живопису. Київ: СВАРОГ К, 2000. 503 с. (дата звернення: 10.05.2024).
12. Нікітін А. Художні фарби та матеріали. Київ: Інфра-Інженерія, 2016. 84 с.
13. Олійний живопис. Художник Анатолій Збаранський. URL: [http://zbar.ho.ua/oil\\_painting.html](http://zbar.ho.ua/oil_painting.html) (дата звернення: 28.05.2024).
14. Побожій, С. Гроза, Джорджоне де Кастельфранко і духовний світ художника. Суми: СумДУ. 2017. Вип. 12. С. 179-186.

15. Портфоліо літературного героя. Освітній проект «На Урок» для вчителів. URL: <https://naurok.com.ua/metodichniy-posibnik-portfolio-literaturnogo-geroia-6-klas-71876.html> (дата звернення: 10.05.2024).
16. Реалізм у мистецтві: майстерність зображення дійсності. Інтернет галерея картин і скульптур KyivGallery. URL: <https://kyiv.gallery/statii/realizm-u-mystetstvi-maisternist-zobrazhennia-diysnosti> (дата звернення: 13.05.2024).
17. Трактат про живопис. Леонардо да Вінчі. URL: [https://pocketbook.ua/ua\\_ru/traktat-o-zhivopisi-traktat-o-zhivopisi](https://pocketbook.ua/ua_ru/traktat-o-zhivopisi-traktat-o-zhivopisi) (дата звернення: 13.05.2024).
18. Учасники проектів Вікіпедія. Жан-Батіст Грєз. Вікіпедія. URL: [https://uk.wikipedia.org/wiki/Жан-Батіст\\_Грез](https://uk.wikipedia.org/wiki/Жан-Батіст_Грез) (дата звернення: 13.05.2024).
19. Учасники проектів Вікіпедія. Жан-Огюст-Домінік Енгр. Вікіпедія. URL: [https://uk.wikipedia.org/wiki/Жан-Огюст-Домінік\\_Енгр](https://uk.wikipedia.org/wiki/Жан-Огюст-Домінік_Енгр) (дата звернення: 13.05.2024).
20. Учасники проектів Вікіпедія. Золота доба голландського живопису. Вікіпедія. URL: [https://uk.wikipedia.org/wiki/Золота\\_доба\\_голландського\\_живопису](https://uk.wikipedia.org/wiki/Золота_доба_голландського_живопису) (дата звернення: 10.05.2024).
21. Щербина В. Формування і розвиток ідейного задуму в композиції та етапи творчого процесу. Спеціальний випуск: Мистецько-педагогічна освіта (теорія, методи, технології). 2006. Частина 2. С. 304-316
22. Contributors to Wikimedia projects. Історія портрета. Вікіпедія. URL: [https://ru.wikipedia.org/wiki/Історія\\_портрета](https://ru.wikipedia.org/wiki/Історія_портрета) (дата звернення: 25.04.2024).
23. Krausse A.C. Story of painting: from renaissance to the present. h.f.ullmann, 2013. 25 с
24. Welcome to Digital Library NAES of Ukraine. URL : <https://lib.iitta.gov.ua/705688/1/Імпресіонізм%20у%20світовому%20образотворчому%20мистецтві.pdf> (дата звернення: 13.05.2024).

25. Williams H. *Académie royale: a history in portraits*. Farnham Surrey, England: Ashgate, 2015. 358 p.

26. Thornes E.J. *John Constable's Skies: A Fusion of Art and Science*. A&C Black, 1999.

## ДОДАТКИ

Додаток А

Ілюстрації до розділу 1



Рис.1.1. Л. да Вінчі  
«Портрет пані Лізи дель  
Джокондо» 1503р.



Рис.1.2. Рембрандт  
«Автопортрет із Саскією на  
колінах» 1635р.



Рис.1.3. Енгр «Портрет  
мадам Енгр» 1859 р

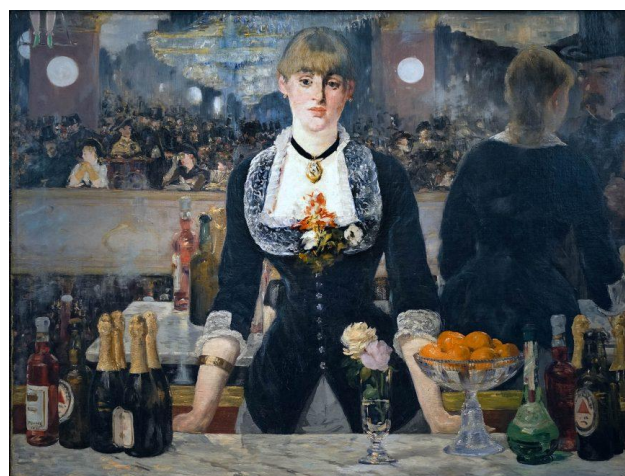


Рис.1.4. Е. Мане «Бар у  
Фолі-Бержер» 1882р



Рис.1.5. Е. Мунк «Мадонна» 1894р.

В. Кандинський «Мюнхенський пейзаж» 1908р.

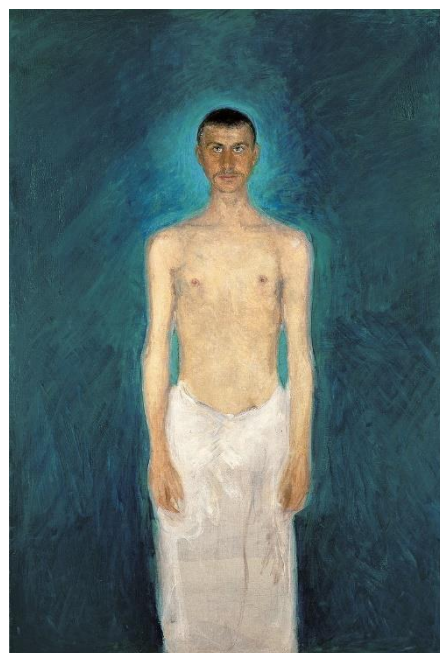


Рис.1.6. Е. Шіле «Портрет Едуарда Космака» 2002р;  
Р. Герстль «автопортрет» 2012р.

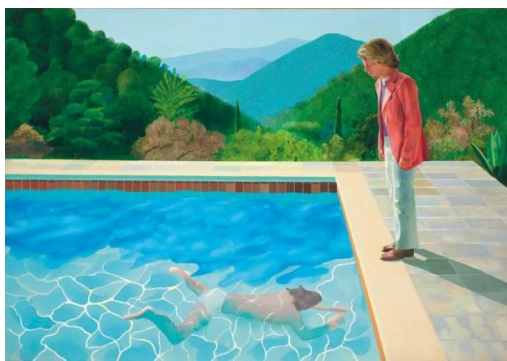


Рис.1.7. Д. Гокні «A Bigger Splash» 1967р.



Рис.1.8. Рембрандт ван Рейн, «Автопортрет» 1660р.



Рис.1.9. Д. Веласкес, «Портрет папи Іннокентія Х» 1650р.



Рис.1.10. Караваджо, «Юнак з кошиком фруктів» 1593-1594р.

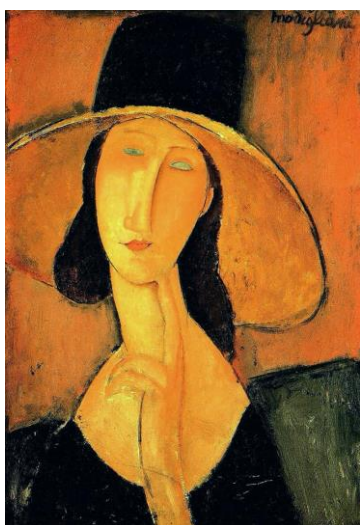


Рис.1.11. А. «Модільяні Жанна Ебютерн у великому капелюсі» 1918р.



Рис.1.12. Пабло Пікассо, «Портрет Дори Маар» 1937р.





Рис.1.12. Е. Гоппер,  
«Автомат» 1927р.



Рис.1.13. Е. Ваєт, «Світ  
Христини» 1948р.



Рис.1.14. Е. Шіле,  
«Автопортрет» 1912р.



Рис.1.15. В. Ван Гог, «Портрет  
доктора Гахе» 1890р.

## Ілюстрації до розділу 2



Рис.2.1. О. Мурашко «Квіткарка» 1918р.



О. Мурашко «Зима» 1905р.

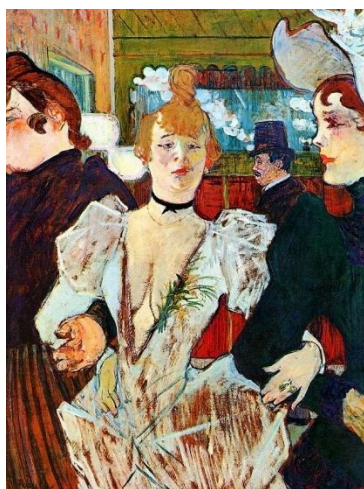


Рис.2.2. А. Тулуз-Лотрек «Ла Гулю приїздить у Мулен Руж» 1892р.

Рис.2.3. Тетяна Яблонська.  
«на винограднику». 1964р.



Рис.2.4. О. Мурашко  
«Благовіщення» 1909р.



Рис.2.5. П. Пікассо.  
Авіньйонські дівчата

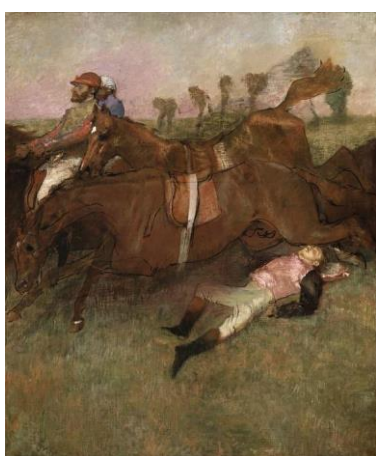


Рис.2.6. Е. Дега «Поранений  
жокей» 1917р.



Рис.2.7. П. Сезанн «Розтин»  
1906р.



Рис.2.8 Пошуки  
кольорового рішення



Рис.2.9. Г. Мясоєдов «Курсистка. На шляху до знань» 1904р.

П. ван Шендель «Молитва святей Марії Магдалині»



Рис.2.9. Лінійні начерки

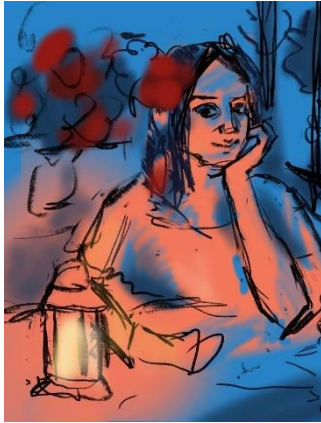


Рис.2.11 Кольорові  
замалювки

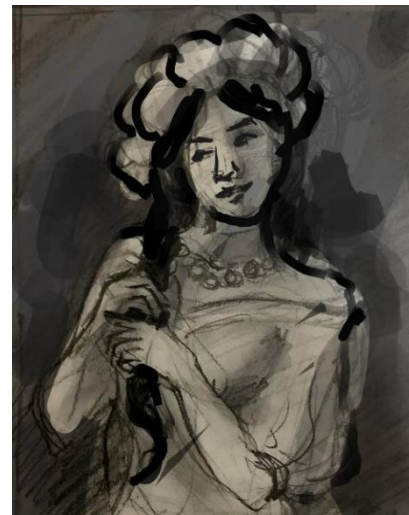


Рис.2.12.Пошуки  
положення тіла



Рис.2.12. Фото референси



Рис.2.13. Тонові пошуки



Рис.2.14. Пошуки на картоні



Рис.2.15. Лінійний малюнок на полотні



Рис.2.16 роботи згенеровані штучним інтелектом



Рис.2.17. Кольорові пошуки







Рис.Б.2.18. Етюд



Рис.Б.2.19. Основні плями світла, тіні



Рис.Б.2.20. Виконання підмальовки



Рис.Б.2.21. Уточнення