

МІНІСТЕРСТВО ОСВІТИ І НАУКИ УКРАЇНИ
КРИВОРІЗЬКИЙ ДЕРЖАВНИЙ ПЕДАГОГІЧНИЙ УНІВЕРСИТЕТ
Факультет мистецтв
Кафедра декоративно-прикладного мистецтва та дизайну

«Допущено до захисту»
Завідувач кафедри
_____Ємельова А.П.
«__»_____2024 р.

Реєстраційний № _____
«__»_____2024 р.

ПРОЄКТУВАННЯ КОМПЛЕКТУ ЖІНОЧОЇ БІЛИЗНИ

Кваліфікаційна робота студентки
групи ДО-20

ступінь вищої освіти «бакалавр»
спеціальності 022 «Дизайн»

Кодинець Аліки Андріївни

Керівник: к.пед.н., доцент

Ємельова Анна Петрівна

Оцінка:

Національна шкала _____

_____ Шкала ECTS

_____ Кількість балів _____

Голова ЕК _____

(підпис)

(прізвище, ініціали)

Члени ЕК _____

(підпис)

(прізвище, ініціали)

(підпис)

(прізвище, ініціали)

ЗАПЕВНЕННЯ

Я, Кодинець Аліка Андріївна, розумію і підтримую політику Криворізького державного педагогічного університету з академічної доброчесності. Запевняю, що ця кваліфікаційна робота виконана самостійно, не містить академічного плагіату, фабрикації, фальсифікації. Я не надавала і не одержувала недозволену допомогу під час підготовки цієї роботи. Використання ідей, результатів і текстів інших авторів мають покликання на відповідне джерело.

Із чинним Положенням про запобігання та виявлення академічного плагіату в роботах здобувачів вищої освіти Криворізького державного педагогічного університету ознайомена. Чітко усвідомлюю, що в разі виявлення у кваліфікаційній роботі порушення академічної доброчесності робота не допускається до захисту або оцінюється незадовільно.



А. А. Кодинець

ЗМІСТ

ВСТУП	4
РОЗДІЛ 1. ОСОБЛИВОСТІ ПРОЄКТУВАННЯ ЖІНОЧОЇ НИЖНЬОЇ БІЛИЗНИ	7
1.1. Історія виникнення нижньої білизни.....	7
1.2. Види жіночої білизни та її призначення	17
Висновки до першого розділу	21
РОЗДІЛ 2. ДИЗАЙН-ПРОПОЗИЦІЯ КОМПЛЕКТУ ЖІНОЧОЇ НИЖНЬОЇ БІЛИЗНИ	23
2.1. Тенденції в сучасному дизайні нижньої білизни.....	23
2.2. Концепція проєктної розробки.....	25
2.3. Проєктування комплекту жіночої нижньої білизни	26
2.4. Технологічний процес виготовлення комплекту	35
2.5. Економічне обґрунтування дизайн-пропозиції.....	36
Висновки до другого розділу	39
ВИСНОВКИ	40
СПИСОК ВИКОРИСТАНОЇ ЛІТЕРАТУРИ	42
ДОДАТКИ	45
ДОДАТОК А	45
ДОДАТОК Б	63

ВСТУП

Актуальність теми дослідження. Проблема проектування жіночої білизни є вкрай актуальною в сучасному світі, оскільки вона об'єднує в собі різні аспекти, важливі як для самого споживача, так і для виробників.

Сучасна культура дедалі більше відкрита до різноманітності у всіх сферах життя, включаючи моду. Високий попит на індивідуалізовані, комфортні та естетичні рішення збільшує значення проектування жіночої білизни.

Споживачі стають більш освіченими щодо впливу білизни на їхнє здоров'я. Тому, дослідження в цій галузі включає в себе аналіз використання екологічно чистих матеріалів, а також дослідження їх впливу на шкіру та молочні залози.

Сучасні жінки все більше ставлять під сумнів стандартні уявлення про «красу» та готові пожертвувати естетикою на користь комфорту. Розуміння важливості правильної підтримки грудей та вентиляції шкірних покривів для жіночого здоров'я зростає. Ці чинники впливають на дизайн та функціональність білизни. Тому, проектування білизни, яка забезпечує оптимальний комфорт, є важливим напрямком дослідження.

Нові матеріали та технології виробництва дозволяють створювати більш ефективні та функціональні вироби білизни. Дослідження включає в себе експерименти зі швами та новими методами конструювання.

Дизайн білизни є важливим засобом самовираження для багатьох жінок, допомагаючи їм виразити свою індивідуальність та стиль. У зв'язку з рухом за підтримку рівності та фемінізму, важливо дослідити, як білизна може впливати на уявлення про жіночість, комфорт і стиль без обмежень стереотипами.

Активістка та видавчиня Мері Фелпс Дейкобс першою створила бюстгальтер як альтернативу обмежувальним корсетам. Цей винахід став важливим кроком у зміні жіночого білизняного одягу. Одними із дизайнерів,

хто займався дослідженням проблеми нижньої білизни були Хінда Міллер та Поллі Сміт. Вони розробили спортивний бюстгальтер, який забезпечував підтримку грудей і при цьому не натирав шкіру, бо не мав внутрішніх швів. Проблематикою дослідження нижньої білизни також займався американський дизайнер Рой Реймонд. Він поєднав у білизні елегантність та сексуальність. З сучасних дизайнерів хочеться відокремити Мере Абрамс та Анну Грем. Вони розробили лінійку нижньої білизни для транс- та небінарного суспільства.

Один із важливих аспектів – дизайн та інновації. Ергономічний дизайн та інновації забезпечують комфорт та підтримку. Це особливо важливо для виробів, що носяться щодня. Для вирішення цього аспекту, треба розробити модель, що включає в себе різні елементи та може по різному комбінуватись.

Враховуючи актуальність дослідження, нами було обрано тему кваліфікаційної роботи: «Проектування комплекту жіночої білизни».

Мета дослідження: полягає в теоретичному обґрунтуванні особливостей жіночої білизни, проектуванню відповідно до всіх норм та вимог та виготовленню в матеріалі комплекту нижньої білизни.

Для досягнення поставленої мети необхідно розв'язати низку **завдань:**

1. Проаналізувати історію виникнення жіночої білизни.
2. Дослідити різновиди жіночої білизни, її функції та призначення.
3. Дослідити сучасні тенденції в дизайні нижньої білизни.
4. Проаналізувати аналоги та розробити концепцію.
5. Відтворити ескізи жіночого комплекту білизни.
6. За результатами проведеного дослідження спроектувати авторську дизайн-пропозицію.

Об'єкт дослідження: проектування жіночої білизни.

Предмет дослідження: проектування комплекту жіночої білизни.

Методи дослідження: у роботі комплексно застосовано культурно-історичний аналіз – для вивчення та виявлення особливостей жіночої білизни; типологічний методи – для характеристики еволюції окремих зразків, що відбулися з жіночим комплектом білизни; метод стилістичного опису зразків

та декорування комплекту у творчості окремих дизайнерів і брендів; іконографічний аналіз візуальних джерел – для встановлення способів перетворення жіночого комплекту білизни у сучасному дизайні.

Практичне значення одержаних результатів. Результати дають змогу більш повно охарактеризувати жіночу білизну та її трансформації в сучасному дизайні. На базі дослідження розроблено комплект жіночої білизни для повсякденного носіння та виготовлено комплект у матеріалі.

Структура дослідження. Робота складається зі вступу, двох розділів, висновків до кожного розділу, загальних висновків, списку використаної літератури та додатків (88 ілюстрацій). Основний зміст викладено на 41 сторінці, загальна кількість сторінок в роботі – 91.

РОЗДІЛ 1. ОСОБЛИВОСТІ ПРОЄКТУВАННЯ ЖІНОЧОЇ НИЖНЬОЇ БІЛИЗНИ

1.1. Історія виникнення нижньої білизни

Перші свідчення про тканинний одяг датуються приблизно 3000 роком до нашої ери. На шумерських теракотах і барельєфах зображені дві жінки, одна в настегновій пов'язці, а інша в чомусь схожому на труси [29]. Обидва вбрання, схоже, зроблені з овечої шкіри і підперезані навколо талії м'яким поясом з підкладкою. Стародавні єгиптяни носили лише поясний ремінь (як показано на статуї), який пізніше був замінений чохлам для геніталій, що підвішувався до пояса [24]. Пізніше єгиптяни розробили настегнову пов'язку. Як така, це була ще не нижня білизна, а верхній одяг. Одяг був радше питанням рангу та влади, ніж скромності чи захисту. У будь-якому разі, настегнова пов'язка не була спідньою білизною, як ми її знаємо, оскільки не існувало різниці між верхнім і спіднім одягом, і між чоловічим і жіночим одягом [19]. Спідня білизна не була питанням гігієни чи захисту від холоду, а була суто питанням соціального статусу. Одяг зазвичай був прозорим, тож під ним було добре видно нижню білизну. Сесіл Сен-Лоран стверджує, що єгипетські жінки, які відчували холод, обгортали стегна і утримували їх на місці за допомогою підтяжок, які не прикривали промежину [29] (Рис. А.1.1).

Ацтеки 16 століття (коли відбулися іспанські контакти) носили одяг, подібний до одягу давніх єгиптян. Жінки не носили натільного одягу, а лише спідницю, залишаючи верхню половину тіла оголеною. Іноді вони носили ліф або коротку накидку, але без нижньої білизни [29].

Хронологічно між єгипетською та грецькою культурами лежить культура Криту, близько 2000 року до нашої ери. Як єгиптяни, так і класичні греки носили драпірування, але критське суспільство демонструє нам перші зафіксовані корсети та криноліни на статуях критської богині-змії. Спідницю носили широку та округлу. Історично склалося так, що кожного разу, коли

жінки розширюють нижню частину свого тіла, вони втягують верхню частину і витончують талію, і саме так було на Криті. Критський корсет був на шнурівці і широко відкривався спереду, залишаючи груди оголеними. Цей силует відображав вигнуті лінії та яскраві кольори, притаманні всьому їхньому мистецтву (Рис. А.1.2).

Грецькі чоловіки та жінки носили хітон, довжиною до колін, або на всю довжину тіла. Його драпірували навколо тіла, через одне чи обидва плеча або ж утримували на місці за допомогою брошок чи шпильок. Іноді пояс або стрічка перетинала груди. Хітон з тонкого льону або вовни був різних кольорів. Він був делікатно плісирований, щоб підкреслити жіночу фігуру, а не окреслити її. Він застібався на плечах застібками і закривав плечі, але був відкритий з обох боків, хоча в пізніші часи його зашивали. Грецькі уявлення про скромність не заважали бачити стегна, сідниці чи груди жінки, коли вона рухалася. Вона роздягалася публічно, щоб скупатися в міських фонтанах або на релігійних святах, але не робила цього безоплатно. Одяг тут був ознакою цивілізованості, відмінної від варварів, а не питанням скромності [29] (Рис. А. 1.3).

На грецьких жіночих статуях не видно слідів спідньої білизни, але літературні джерела розповідають про смугу льону або кісточок, пов'язану навколо талії та нижньої частини тулуба, щоб надати йому форми та контролювати його. Це називалося зоною або поясом і згадувалося в "Одіссей" та "Іліаді", а також у Геродота. За словами Холідея, «зона була вовняною стрічкою, яка обгортала і сплющувала живіт. Грецька дівчина носила третю стрічку – вовняний пояс, який був символічним поясом цноти і, ймовірно, виготовлявся з вовни бездоганної вівці. Його могли носити під верхнім одягом або поверх нього. Його зав'язували геркулесовим вузлом і розв'язував чоловік у першу шлюбну ніч» [25]. Жінки продовжували носити пояси на грудях і стегнах [29] (Рис. А. 1.4).

Грасс зазначає, що гардероб давніх римлян обмежувався переважно настегновою пов'язкою, тунікою, тогою і мантією. З третього століття до

нашої ери і до кінця імперії кількість нижньої білизни постійно зростала, а її фасон ставав дедалі складнішим. Поважні жінки закутувалися в кілька шарів, а куртизанки носили короткі, часто прозорі туніки. Під ці туніки молоді дівчата носили стрічки, які називалися фасції, що мали затримувати ріст грудей. На зміну грецькій аподемі прийшла taenia або mamillare. Вони були зроблені зі шкіри і призначалися для того, щоб сплющити і приховати груди, можливо, для того, щоб зробити жіноче тіло менш привабливим і відволікаючим для молодих чоловіків. Зрештою, мамілляру носили лише дуже багаті жінки [29]. Мамілляра поступилася місцем строфіуму – своєрідному шарфу, який обмотувався навколо грудей, щоб підтримати їх, не пригнічуючи їх. Оскільки кишені в Римі були невідомі, жінки часто використовували для цієї мети строфій. Грецька зона подовжувалася, утворюючи справжній пояс навколо стегон. Альтернативний одяг під назвою цестус огортав тіло від грудей до паху. Холідей також згадує про касталу, "своєрідний корсет, який підтримував груди" [25]. Сесіл Сен-Лоран зазначає, що римляни були першими, хто надав нижній білизні еротичної привабливості (Рис. А.1.5 – А.1.8).

У восьмому столітті ми знаходимо згадку про кіртл. Схоже, що це був внутрішній одяг в англо-нормандські часи. Очевидно, він виготовлявся з льону різних кольорів, але зазвичай був білого кольору – ще один попередник хітона. Етельдріда, ігуменя Елі, ніколи не носила льняний одяг, а лише вовняний, в тому числі і поруч зі шкірою. Оскільки носіння вовни поруч зі шкірою було заборонено в якості покути, вважається, що льон був кращим матеріалом (Рис. А.1.9).

З початком середньовіччя і перенесенням римської столиці до Константинополя в четвертому столітті нашої ери відбувається перша значна зміна в нижній білизні Заходу. Ця зміна відбулася в результаті впливу зі сходу у вигляді штанів, які носили переважно як жіночий одяг. Їх носили під туніками різної довжини, і вони були попередником усього одягу на дві ноги, як верхнього, так і нижнього. Хоча чоловіки почали носити штани після

контакту з варварами із Заходу, лише тепер їх почали носити жінки. В ілюстрованих манускриптах Середньовіччя регулярно згадується, що обидві статі носять вільні туніки та плащі, хоча іноді чоловіки зображені в штанах [18]. Чоловічі сорочки та жіночі сорочки походять від цих тунік, так само, як ранні штани дали початок трусам та жіночим спідницям, а також штанам. Зауважимо, що обидва ці предмети верхнього одягу згодом стали спідньою білизною.

До середини XIV століття мода на одяг прилеглого силуету із затягнутою талією залишилася надовго. Як чоловіки, так і жінки припасовували свій одяг до тіла. Їх нижня білизна сприяла зміні модних силуетів. Жінки зазвичай носили дві сукні: верхню, яскраво забарвлену і розрізану з боків, яка називалася бліо, і нижню сукню з легшого матеріалу, яка називалася ченчес, зазвичай з льону. Зауважимо, що до часів Карла Великого цю спідню білизну носили лише аристократи. Єдиним іншим елементом нижньої білизни була стрічка, прив'язана до спідниці, щоб підтримувати груди [29]. Жінки не носили нічого схожого на панталони (Рис.А.1.10 – А.1.11).

У цей час Церква вважала, що тіло є гріховним, а тому носити спідню білизну було досить ганебно. З'являтися на людях у спідньому було формою самоприниження для паломників і формою приниження для підкорених народів. Люди, які виконували покуту в церкві або під час паломництва, показували своє смирення або сором, з'являючись в одних сорочках або халатах (саксонською мовою – "хітони"). Для покаяння широко використовували сорочки для волосся (Рис.А.1.12 – А.1.13).

Нижній білизні в цей період не надавали великого значення. Тепло підтримували за допомогою додаткових шарів верхнього одягу. Лляна тканина була найпоширенішою серед вищих класів, а спідня білизна використовувалася переважно для захисту шкіри від грубого верхнього одягу і для захисту цього одягу від бруду (бавовна не імпортувалася серйозно до бл. 1430 р.) [13].

Сесіл Сен-Лоран стверджує, що середньовічна жінка носила невеликі стрічки, щоб підтримувати і утримувати груди, і що вони одягалися поверх кольчуги або халата, хоча Каннінгтон вважає, що халат (саксонська назва сорочки) був єдиним відомим видом жіночої нижньої білизни. Халат одягали на тіло. Він накидався на голову і мав широкий виріз. В одинадцятому-тринадцятому століттях він був довжиною до щиколотки і мав прямі рукави. Часто він був плісирований і вишитий на подолі та комірі. Зауважимо, що в цей час "сорочка" була накидкою, яку хрестоносці та інші воїни носили поверх обладунків; пізніше цей термін почали використовувати для позначення спідньої білизни.

Халат виготовляли з тонкого льону, конопель, шовку або ситцю (шовкової суміші). У цей час були популярні жовті, золоті та кремові прозорі матеріали, особливо для сорочок. Очевидно, вони були привабливими для чоловіків, оскільки наближалися до наготи, а отже, мали еротичну цінність [29].

У дванадцятому столітті жіночі сукні обтягували тіло за допомогою шнурівки ззаду, з боків або спереду, так що вони ставали більш щільно прилягаючими і обтягували талію. Їх ще не кроїли, щоб сформувати талію, і не було поділу на ліф і спідницю - жодних гудзиків чи інших застібок.

У п'ятнадцятому столітті котту стали називати "тілом" або "парою тіл", оскільки вона складалася з двох частин, скріплених спереду і ззаду. Вони залишали груди оголеними, а нижню частину спини завужували, щоб підкреслити живіт (Рис. А.1.14).

Жіночі сукні стали довшими і зробили живіт найочевиднішою сексуальною ознакою. Одяг підкреслював усі вигини, як опуклі, так і увігнуті. Іноді крізь тканину можна було розгледіти улоговинку пупка. Халат іноді мав невеликі кишені, наповнені ватою, які розширювали стегна і підкреслювали нижні частини тіла. Ці накладки мали обманювати, створювати враження, що не відповідає дійсності, але припускати, що жінка виглядатиме так само

роздягнутою. Ця оманлива білизна мала залишатися непоміченою, а штучне видаватися справжнім [29].

Найчастіше датою початку Ренесансу вважають падіння Константинополя у 1453 році. Синонімом цього періоду був прогрес. Люди епохи Відродження відкидали старе, незалежно від того, чи це стосувалося мистецтва, філософії чи одягу. Багато в чому Ренесанс був стурбований хитрістю і необхідністю створення нового, сучасного мистецтва. Існувало сильне усвідомлення розриву з минулим. Наприклад, художники більше не відчували себе комфортно, зображуючи біблійних персонажів у сучасному одязі, і шукали класичних форм. Жінки вимагали рівності і, якщо мали достатньо грошей, могли так само вільно, як і чоловіки, знати і вивчати грецьку мову чи право, правити країнами, стріляти з арбалета, писати вірші, їздити верхи, полювати і блудити всюди. Розквіт Ренесансу тривав лише близько 100 років, і до кінця шістнадцятого століття чоловіки відновили своє панування.

У цей період спідня білизна стала не просто ще одним шаром одягу для зігрівання, а чимось, що допомагало підтримувати силует. Жіночі спідниці, що зростали, потребували спідниць, а згодом і фартингейлів, щоб їх підтримувати. Фартингейл – це творча, а не оманлива нижня білизна, абсолютно неприродна. Існує думка, що фартингейл і панталони були спробою захистити жінку від непроханих пестоців, хоча це зовсім не так. Швидше за все, це було наслідком ренесансного бажання продемонструвати розкішну тканину, похвалитися своїм багатством [29] (Рис. А.1.15).

Надмірно тонка талія мала бути притаманна як чоловікам, так і жінкам, і була ознакою не стільки привабливості, скільки соціальної вищості. Діалоги проти надмірності у верхньому одязі та спідній білизні ігнорувалися. Одяг став засобом демонстрації рангу набагато більше, ніж еротичної привабливості.

У XIV столітті основним елементом жіночої нижньої білизни була сорочка або халат. Вона була вільною, широкою, з довгими рукавами і довжиною до щиколотки, виготовлялася з бавовни або льону, зрідка з шовку

[18]. Термін "сорочка" ставав все більш поширеним для позначення цієї білизни. Вона була схожа на чоловічу сорочку з коміром, що розвивався і зрештою з'явився над верхньою частиною сукні (Рис. А.1.16).

З квадратним вирізом глибокого декольте, жінка носила сорочку з низькою горловиною, з якої було видно дуже мало. Іноді оголене місце прикривали "хімісетом" або "накидкою", але не сорочкою з високою горловиною. Сорочка також відкривалася через розрізи на шиї та зап'ястях. Зазвичай її виготовляли з батисту або голландки, але зрідка з шовку. Немодні носили локерам, грубе полотно [13]. Бідняки носили "конопляні халати". Оскільки рукави суконь були розрізані, а спідниці відтягнуті назад, щоб відкрити сорочку, дехто мав одяг з льону лише в частині, видимій для публіки, а решту - з вовни [25] (Рис. А.1.17 – А. 1.18).

Рюш, який походив від відкритого мережива сорочки або сорочки, став можливим у 1564 році, коли мадам Дінгам Вандер Плассе ввела крохмаль в Англію. Його виготовляли з пшеничного борошна, висівок та інших зерен, а іноді й коріння. Він був усіх кольорів і відтінків: білий, червоний, синій, фіолетовий тощо [18].

Жіночі жилети були схожі на чоловічі і також накидалися через голову. Їх виготовляли з фланелі, оксамиту, дамаску, сарсену та льону. Зазвичай вони були багато оздоблені.

Раніше жінки носили вузький ліф, під який одягали кофту або боді, але поверх халата, а спідниці прикривали спідницями. Спідниці піднімали або відтягували назад, щоб відкрити багаті спідниці, кількість яких свідчила про багатство, або які були символом статусу. Вони виготовлялися з вовни, льону або бавовни і часто були кольоровими. Ця тенденція продовжилася і за часів Тюдорів.

На початку вісімнадцятого століття обруч почав домінувати серед жінок. Спідниці були тоншими, а обруч набагато легшим, ніж фартингейл. Його можна було вивернути навиворіт, але також легко перевернути, щоб показати нижню спідницю (Рис. А.1.19).

Основна форма сорочки залишилася незмінною. Але близько 1710 року від висячої краватки відмовилися, що дозволило жабо або облямівці стати більш вишуканими. Її часто вишивали. Вона була відкрита для огляду і проектувалася через розстебнутий жилет. Косинка перетворилася на горизонтальну шийну хустку, яку складали навколо шиї, вузька смужка ставала ширшою, аж поки не перетворилася на колодку. Колодку перетворили на зашморг, який застібали або зав'язували ззаду [18].

У жіночому одязі близько 1800 року відбулася революція в моді. Те, що під сукнею нічого не носили, видається здебільшого міфом. Цей новий стиль не передбачав складної білизни і був схожий на вбрання, зображені на грецьких скульптурах і вазах. Багато хто відмовився від корсета повністю або зменшив його до вузької стрічки [19].

За можливим винятком невеликої групи, жінки, ймовірно, не змочували свої сукні, щоб вони трималися на голому тілі, але нижня білизна часто зводилася до однієї тонкої спідниці (іноді кольорової) під білим платтям. У північних районах іноді додавали верхню сукню довжиною до колін.

Найбільшою зміною в жіночій спідній білизні було запровадження спідньої білизни для більшості жінок. Якщо раніше носили лише сорочку, запаски та спідниці, то перехід до легкого верхнього одягу та подальшавідмова від спідниць призвели до прийняття цієї чоловічої спідньої білизни. Спочатку їх носили маленькі дівчатка, просто під сукнею, а потім їх перейняли дорослі.

Сорочка була бавовняна або лляна, пряма, незібрана, довжиною до колін. Горловина була квадратною і облямована зібраним мусліном. Короткі рукави були втачними з ластовицею під пахвою. Під вузькі сукні їх іноді не вшивали (Рис. А.1.20).

Незважаючи на новіший стрункий силует на вулиці, обруч і широку спідницю продовжували офіційно носити при дворі до 1820 року [13].

Після двадцяти років відмови від класових відмінностей і грубої сексуальної привабливості відбулося повернення до шляхетності. Зростання

середнього класу спричинило зростання розсудливості. Люди перестали вживати власні назви частин тіла та одягу, замінюючи їх менш точними прийнятними термінами. Письменники більше не згадували про спідню білизну, але сучасні журнали мод можуть допомогти історику. Жіноча білизна набула більшого значення, оскільки стала більш таємничою. Спідня білизна була виявом вищої моралі жінки, тому, хоча край спідниці міг бути вишуканим, решта білизни була дуже простою [19]. "Урок, який ці піонери, безумовно, викладають, полягає в тому, наскільки глибоким і непереборним є потяг, який чинить привабливість, яку справляє ощадливість, коли її вміло застосовують представники однієї статі до іншої".

Наприкінці 1887 року Aertex, бавовняна тканина, була представлена як тканина для здоров'я. Вовну рекламували як корисне для здоров'я волокно, оскільки її пухнастість була пористою і теплоізоляційною, але під час прання вона ставала повстяною. Бавовна зберігала свою поглинаючу здатність, а комірчасте або вафельне плетіння забезпечувало повітропроникність. Аертекс був представлений для чоловічого одягу, але до 1891 року його використовували і для жіночого. Комбінації та жилети з аертексу були утилітарними, але їх оздоблювали англійською блузкою [18] (Рис.А.1.21).

Спекотного літа 1893 року використання камбербанду замість жилета створило "дивовижну демонстрацію сорочки спереду". Деякі джентльмени з Сіті відмовлялися від підтяжок і носили пояс або ремінь і, можливо, м'яку сорочку в смужку з білою шовковою краваткою. Також носили квітчасті жилети з низьким вирізом, що відкривали велику частину сорочки спереду [13].

На рубежі століть пішохідною білизною стала білизна з шовку та атласу, мережива та стрічок. Довге полотно тепер було декласоване. Жіночі сорочки були такими ж, як і в попередні часи, поки не з'явилася сорочка в стилі ампір із завищеною талією та пишними рукавами на плечах. Сорочку часто замінювали комбінаціями.

Комбінації спочатку виготовлялися з вовни, але пізніше їх почали робити з шовку, найнсука або сури, оздоблюючи мереживними вставками, а горловину затягували дитячими стрічками. Під комбінації не потрібно було носити сорочку, лише коротку спідницю, що застібалася навколо корсета і одягалася під фланелеву спідницю. Для занять спортом комбінації були ідеальною заміною деяких спідниць. Ці фланелеві комбінації з довгими рукавами від шиї до стегон носили з фланелевими панталонами і світлою спідницею як єдиною необхідною білизною. У 1890-х роках нижня білизна модниць була більш атрактивною (Рис. А.1.22).

Жіночі панталони носили поверх комбінацій. Вони були з оборками на колінах і іноді надзвичайно широкі в цьому місці. Деякі виготовлялися з шовку на підкладці з фланелі. Форма панталонів була зроблена з клапаном на гудзиках ззаду, що замінило старіший відкритий фасон [13] (Рис. А.1.23).

У 1907 році Поль Пуаре оголосив про кінець S-подібної форми, оголосивши кінець корсету і перехід до бюстгальтера, хоча жінки фактично продовжували носити корсети ще деякий час [18]. Сен-Лоран каже, що бюстгальтер був винайдений у 1912 році, але його не носили послідовно. Спочатку його носили поверх сорочки, як і корсет. Згодом жінки відмовилися від корсетів і почали носити бюстгальтер і підтяжки, що прилягали до шкіри [29] (Рис. А.1.25).

У 1917 році світ відкрив для себе трусики-хімі – "нову нижню білизну, що одягалася поверх корсета, допомагаючи зменшити кількість спідньої білизни". На подолі був гудзик і петля, щоб зробити розділену спідницю [13]. Трусики були двох основних типів: з широкими оборками на штанинах і щільно прилягаючими до них панталонами. Іноді вони були тканими, іноді з панчішного полотна, деякі з них були на резинці на талії та колінах, хоча багато з них все ще мали зав'язки на шнурках. Були як відкриті, так і закриті фасони. Бокові кишені застібалися на гудзиками [25].

Хоча жіночі силуети в 1920-х роках зазнали кардинальних змін, що вимагали значно коротшої білизни, яка вирівнювала фігуру, у 1930-х роках вони повернулися до м'яких, округлих форм.

Однією з найважливіших змін у нижній білизні у ХХ столітті стала поява нових волокон. Нейлон був представлений на Всесвітній виставці в Нью-Йорку в 1938 році і миттєво став фаворитом для всіх видів нижньої білизни, особливо панчішно-шкарпеткових виробів. Друге основне нове волокно з'явилося в результаті пошуку вченими заміника каучуку. На початку 1960-х років з'явився спандекс або лайкра (дві торгові марки), який приблизно втричі міцніший за гуму, але важить набагато менше [18]. Розробка цього волокна уможливила те, що в деяких рекламних оголошеннях називали "чотиристороннім" розтягуванням, тобто воно розтягувалося як у бік, так і вздовж. Його міцність і стабільність уможливили створення жіночого базового одягу безпрецедентного комфорту, враховуючи ступінь контролю фігури, на який воно було здатне. У 1970-1980-х роках у західному світі зросла зацікавленість здоров'ям і фізичною формою, тому багато жінок і чоловіків замінили підтримувальну білизну на білизну для корекції фігури та нарощування м'язів. Спідня білизна, як і інший одяг, стала символом статусу завдяки дизайнерській етикетці, яку можна було побачити лише в роздягальнях, і слугувала переважно цілям комфорту та скромності. Іноді її носять так мало, що підтримка стає не тільки незначною, але й неможливою.

1.2. Види жіночої білизни та її призначення

Сучасна мода, в тому числі і світ білизни, настільки різноманітні, що неможливо оминати увагою приховані аспекти одягу. Здавалося б, у таких елементах, як спідня білизна, не так багато місця для різноманітності, але протягом століть ця сфера вибору продовжує зазнавати значних змін, перетворюючись з основної функції на засіб самовираження. Білизна поділяється на еротичну білизну, бюстгальтери та трусики [1].

До еротичної білизни належать: боді, тедді, монокіні, бебі-дол, корсети, комбінезони, комбінації та стрінги.

Боді, тедді і монокіні за кроєм схожі на купальники і часто прикрашені мереживом і чашечками, які забезпечують підтримку і підкреслюють форму тіла. Термін «боді» часто використовується для тедді і монокіні, але є деякі відмінності: останні дві моделі мають трусики, з'єднані з бюстгальтером стрічками і рюшами, що додає образу легкості, жіночності і спокусливості (Рис. А.1.26).

Бебі-долл. Цей фасон надає зовнішності ляльки - легкої, повітряної та привабливої [2] (Рис. А.1.27).

Корсет. Це один з найдавніших елементів жіночого гардеробу, який модифікує фігуру, роблячи вигини більш витонченими, талію тоншою, а бюст вищим, завдяки бічним панелям. Головне правило при покупці нового корсета - правильно підібрати розмір, вимірявши обхват тіла [32] (Рис. А.1.28).

Кетсьюїт. Це тип білизни, яка повністю пристосовується до фігури за допомогою еластичної сітки або цільного матеріалу, найчастіше латексу (Рис. А.1.29).

Пеньюар. Це один з видів домашнього одягу. У минулому жінки могли приймати гостей у спальні, одягнувши лише легкий шовк. Зараз це не тільки одяг до підлоги, а й спокусливий акцент на тілі з напівпрозорого матеріалу (Рис. А.1.30).

Комбінація. Схоже на сорочку, але більш елегантне і призначене для носіння під одягом. Шовк і мереживо - те, що потрібно, щоб перетворити будні на феєрверк бажань (Рис. А.1.31).

Стрепи. Інтимний конструктивізм з прямими лініями і геометричними фігурами, створеними переплетеними еластичними ремінцями, - це крик про сексуальне розкріпачення. Цей стильовий тренд, який спочатку з'явився на сцені завдяки Мадонні, набирає популярності і руйнує стереотипи про жіночі прикраси [2] (Рис. А.1.32).

У 1907 році Поль Пуаре виступив за скасування корсетів, що дозволило більшості жінок зберегти свої форми без зайвого дискомфорту. Замість корсетів стали популярними бюстгальтери з натуральних матеріалів, таких як бавовна, еластан і поліамід. Чашечки можуть бути оздоблені шовком та рюшами, а також мати пластикові або з китового вуса [31].

Обираючи бюстгальтер, важливо зважати не лише на його зовнішній вигляд, а й на функціональність.

Бандо. Це бюстгальтер без бретелей, який можна носити як окремий елемент одягу, доповнюючи спідницею-олівець і кардиганом. При виборі бандо важливо враховувати розмір ваших грудей.

Пуш-ап. Цей тип бюстгальтера дозволяє підняти або збільшити груди за допомогою спеціальних вставок, але не рекомендується носити його постійно, щоб уникнути порушення кровообігу.

Балконет. Сконструйований таким чином, щоб чашечки щільно прилягали до тіла і відкривали зону грудей.

Без кісточок. Цей тип бюстгальтера забезпечує комфорт і призначений для підтримки форми грудей без тиску.

Для тих, хто годує грудьми. Ця модель виготовлена з урахуванням потреб матерів, що годують груддю, і забезпечує доступ до грудей.

На кісточках. Цей тип бюстгальтера універсальний і підходить для будь-якого типу фігури, але рекомендується знімати його на ніч, щоб уникнути дискомфорту.

З подвійною чашкою. Використання різних типів швів у подвійній чашці створює різні ефекти та підтримує груди.

З м'якими чашками. Цей варіант підходить для людей з чутливою шкірою і забезпечує комфорт влітку.

Бюстгальтер-топ. Цей тип бюстгальтера забезпечує підтримку та комфорт грудей і виготовляється з натуральних матеріалів.

Спортивний. Цей бюстгальтер забезпечує більший комфорт і підтримку під час активних занять спортом.

Бюстгъє. Цей вид білизни схожий на корсет, але призначений для підтримки грудей.

Невидимий. Цей тип бюстгальтера непомітний під одягом і забезпечує підтяжку та об'єм грудей (Рис. А.1.33 – А.1.34).

Світ жіночої білизни пропонує широкий вибір не тільки бюстгальтерів, але й трусиків. Вони поділяються на різні фасони, але є лише три основні типи крою: міні, міді та максі.

Міні. Ця модель максимально відкриває тіло, створюючи спокусливий образ, і має шість підтипів.

Бікіні. Популярний фасон, що складається з двох трикутників, які злегка прикривають інтимні місця. Ідеально підходять для носіння з низьким поясом.

Стрінги. Модель, що підходить для облягаючих нарядів з одним трикутником спереду і відкритою спиною.

Шортики-стрінгс. Універсальний варіант з широким поясом, часто з мережива.

Бразильяна. Модель, що підкреслює фігуру і має закриту спинку.

Деван-дер'єр. Спокуслива модель з двома однаковими трикутниками, з'єднаними мереживом.

Тонг. Труси з широким еластичним поясом спереду і еластичним поясом ззаду, скроєні у формі літери «V».

Міді. Універсальний фасон для будь-якого віку.

Трусики-сліп. Закриті труси, зручні для повсякденного носіння, повністю закривають сідниці.

Актив (сліп-актив). Підходять для занять спортом або активного способу життя.

Кюлот. Збільшення об'єму завдяки низькому боковому розрізу.

Стрінги або танга. Модель з відкритою лінією стегна і тонкою смужкою тканини між передньою і задньою частиною.

Брифи. Зручні трусики з високою посадкою, що приховують недоліки талії і стегон.

Хіпстери. Модель із заниженою талією, схожа на укорочені шорти.

Максі. Фасони, що створюють додатковий комфорт і мають завищену талію.

Шортики («бойшорте»). Схожі на чоловічі труси, але привабливо виглядають на жіночій фігурі.

Боксери. Ідеальні для сну, з короткими штанинами та високою талією.

Труси із завищеною талією. Маскують недоліки на талії та стегнах.

Пейдженсліп. Корируюча білизна з довжиною до колін і високою талією.

Панті. Корсетні трусики, які закривають сідниці та підтягують живіт.

Плавки. Вибір купальників з широким спектром кроїв для будь-якого типу фігури.

Панталони. Подовжені «шорти» із завищеною талією, які можна використовувати не лише для корекції фігури [1] (Рис. А.1.35 – А.1.36).

Висновки до першого розділу

Жіночий комплект нижньої білизни – це набір різноманітних моделей трусиків, які відповідають потребам та вимогам сучасної жінки. З різноманітними стилями, вирізів та матеріалів, доступних на ринку спідньої білизни, кожна жінка може знайти оптимальний варіант для свого стилю життя та фігури.

Вибір трусиків може бути спрямований як на зручність і комфорт, так і на естетичний вигляд та відчуття сексуальності. Різні моделі відкривають широкі можливості для вибору того, що відповідає індивідуальним уподобанням кожної жінки.

Основні характеристики, такі як висота вирізу, тип покриття задньої частини та використані матеріали, дозволяють зробити правильний вибір,

враховуючи власні потреби і вимоги до білизни. Важливо також пам'ятати про функціональність різних моделей у залежності від ситуації, таких як спорт, повсякденні образи чи особливі випадки.

Загалом, жіночий комплект нижньої білизни відображає різноманітність та індивідуальність кожної жінки, надаючи їй можливість виразити себе та відчувати себе комфортно у будь-якій ситуації.

РОЗДІЛ 2. ДИЗАЙН-ПРОПОЗИЦІЯ КОМПЛЕКТУ ЖІНОЧОЇ НИЖНЬОЇ БІЛИЗНИ

2.1. Тенденції в сучасному дизайні нижньої білизни

Сучасний дизайн нижньої білизни розвивається за кількома напрямками, які включають як естетичні, так і функціональні аспекти. Нові тенденції виробництва та інновації в матеріалознавстві визначають не лише зовнішній вигляд, але й відчуття, які дарує жінці красива білизна. Вибір матеріалів і фактур відіграє ключову роль у створенні відчуття комфорту, елегантності та стилю. По-перше, екологічно чисті тканини: бамбукові волокна (легкі та дихаючі, бамбукові тканини стають символом еко-свідомості та комфорту), тенсель (волокна тенсель виглядають елегантно та надають тканині шовковистості); по-друге, елегантні фактурні вишивки: флористичні мотиви (квіткові орнаменти додають романтичності та жіночності), геометричні візерунки (сучасні геометричні форми створюють враження мінімалізму та стилю) і, по-третє, інші особливості: безшовна технологія (безшовні шви для максимального комфорту та непомітності під одягом), регульовані бретелі та застібки (налаштовуються для ідеальної посадки та зручності). Також імітаційні текстури: матовий ефект і вельвет (сприяє вишуканому і розкішному вигляду), імітація текстури шкіри (ексклюзивна опція для підкреслення індивідуальності) (Рис.Б.2.1 - Б.2.10).

У світі матеріалів і фактур білизни у 2024 році важливо обирати ті, що відповідають вашим вподобанням і стандартам комфорту.

Серед трендів нижньої білизни 2024 року вибір силуету та типу білизни стає важливим кроком у формуванні вашого стилю та підкресленні вашої індивідуальності. Нові інтерпретації класичних форм та експерименти з силуетами визначають модні канони сучасної білизни [3].

Тренди нижньої білизни у 2024 році:

Балетний мотив. Топи та трусики з високою талією. Особливості: елегантність і гламур балетного стилю в прагненні до повсякденного комфорту (Рис. Б.2.11).

Матеріали: тюль і мереживо та інші легкі, невагомні матеріали, що створюють ефект легкості та витонченості (Рис.Б.2.12 – Б.2.13).

Спортивний стиль. Асортимент: спортивні бюстгальтери та шорти. Комфорт і практичність у поєднанні з естетикою активного способу життя. Матеріали: технічні тканини та кольорові вставки. Особливості: модне поєднання функціональності та стилю. З кожним роком мода на спортивну білизну вдосконалюється і 2024 рік не став винятком. Поєднання технічних інновацій та модного дизайну стає ключовим елементом моди на спортивну білизну, де кожна деталь підкреслює гламур і силу. Спортивні бюстгальтери для великих грудей. Ідеальна підтримка під час інтенсивних тренувань. Передові матеріали допомагають підтримувати оптимальний мікроклімат під час тренувань [36] (Рис.Б.2.14).

У світі спорту та фітнесу 2024 року нижня білизна виходить за межі функціональності і стає вираженням стилю та індивідуальності. Кожна деталь - важливий крок до досягнення гармонії між комфортом та естетикою у світі спортивного одягу.

Силуети із заниженою талією. Класичні труси і бюстгальтери: невід'ємна частина базового гардеробу в новому світлі (Рис.Б.2.15).

Мереживні вставки та приспущені бретелі.

Асиметрія та геометрія. Топи та боді з несподіваними вирізами: Асиметрія стає вираженням сучасного стилю та креативності: лінії та форми, що додають оригінальності та виразності (Рис.Б.2.16 – Б.2.17).

Адаптивні силуети для вагітності та материнства. Модні рішення для майбутніх мам, що поєднують комфорт і стиль. Акценти кольору та фактури: елегантні деталі, що підкреслюють жіночність та материнство. Зручні бюстгальтери та трусики з розширюваними вставками: сучасні технології для майбутніх мам, які обирають активний спосіб життя [39] (Рис.Б.2.18).

Модні деталі для сучасних мам: дизайн, що додає жіночності та гламуру під час вагітності.

Технічні тканини та лайкра мають максимальна гнучкість і свобода рухів. Лайкра в поєднанні з технічними тканинами надає білизні чудових характеристик для занять спортом.

Підтримка та збереження форми. Технічні тканини гарантують комфорт і підтримку під час фізичних навантажень.

Модні деталі. Мереживо та кольорові акценти. Модні принти та графічні елементи: дизайни, що зачаровують та надихають.

Безшовна технологія. Безшовна конструкція, що запобігає дискомфорту під час активних рухів. Мінімальне тертя та відмінна адаптація до форми вашого тіла. Технологія, яка забезпечує більше, ніж просто нижню білизну - другу шкіру, яка допоможе вам досягти ваших цілей [3].

2.2. Концепція проєктної розробки

Джерелом натхнення для вибору теми кваліфікаційної роботи стало захоплення проєктуванням і пошивом гарної та зручної нижньої білизни, яка повинна вирішити більшість потреб сучасної жінки. Ключовим моментом для розробки модельного комплекту нижньої білизни для мене став стан здоров'я, а саме хвора спина, яка потребує захисту в холодні пори року (Рис.Б.2.19).

Концепція проєкту полягає в трансформації звичайного бра у майку за допомогою спеціальних кріплень, які з'єднують бра з двома тканинами, що облягають корпус, які зшиті по боках. Бра представляє собою: дві чашки; стан; кісточки під груди (щоб була підтримка грудей), які також будуть вставлені в бокові шви стану; лямки та застібка. Модельний ескізний ряд подано у додатках (Рис.Б.2.20 –Б.2.29).

Чашки складаються з двох шарів: основна частина (ще її називають верхня) та внутрішня (яка повторює основну частину, тільки з сітки, що допомагає тримати чашку в формі, та допомагає не розтягувати її під

натиском). Стан – це пояс, до якого вшиті чашки та який тримає груди. Він буде ділитися на 3 частини. Перша частина – це верхня частина, яка буде трохи більша знизу, ніж друга та третя (щоб прикрити кріплення, які будуть розташовані на цих частинах), та не буде оброблена обробною резинкою, тобто залишиться фістон, який буде зливатися з основою майки. Друга частина буде виконана з сітки в тон мережева, з кого буде виконана перша частина, а третя частина (це передня частина) – зі станової сітки, щоб коли пояс буде розтягуватись, чашки не роз’їхались в різні боки. Друга і третя частини будуть оброблятися обробною резинкою, на яку потім будуть кріпитися кріплення (кнопки чи гачки). Частина майки, яка буде кріпитися до стану бюстгальтера буде виповнена з двох тканин, які зшиті по боках та мають форму А-силуету. Вона буде оброблена обробною резинкою зверху та знизу, та може містити потайну блискавку в боковому шві. Кріплення будуть кріпитися на обробну резинку зверху .

Це дозволить створити унікальний дизайн, який забезпечить комфорт, підтримку грудей і стильний вигляд одночасно. Крім того, така конструкція може бути корисною для спортивного або активного способу життя, де зручність і підтримка грудей мають велике значення. І також буде корисна для тих, в кого хвора спина, і її треба прикривати в холодні пори року.

Для трусів буде використовуватись викрійка бразиліана. Передня частина, яка буде змодельована згідно з ескізом (Рис.Б.2.30–Б.2.33).

2.3. Проектування комплекту жіночої нижньої білизни

Для побудови бюстгальтера потрібно виміряти мірки, такі як Об. гр. (обхват грудей), Об. над гр. (обхват над грудьми), Об. під гр. (обхват під грудьми), ГД (горизонтальна дуга), Проекц. ГД (проекція горизонтальної дуги), ВЧ (висота чашки), СнГ (півоб’єм над грудьми), СГ (півоб’єм грудей), СпГ (півоб’єм під грудьми), ВМЗ (Висота молочної залози), ВнГ (висота низу

груді), ВвГ (висота зверху груді), ШМЗ, ВГ (висота груді), ЦГ (центр грудей), КеР (коефіцієнт розтяжності).

З точки А вправо треба відкласти мірку ГД (горизонтальна дуга) та поставити точку А1. З точки А відкладаємо по лінії АА1 вимір за формулою $\text{ГД (горизонтальна дуга)} / 2 - 1$ та ставимо точку В. З точки В перпендикулярно вгору відкладаємо за формулою $\text{ГД (горизонтальна дуга)} - 4$ та ставимо точку В1. Замикаємо прямокутник і ділимо його горизонтально навпіл. Та отримуємо лінії СС1- половина. Через перетин ліній ВВ1 та СС1 отримуємо точку О.

Для розрахунку розхилу нижньої виточки потрібно вирахувати формулу $(\text{ГД (горизонтальна дуга)} - \text{Проекц. ГД (проекція горизонтальної дуги)}) / 2$. Цей розчин відкладаємо від точки В вправо та вліво, внаслідок чого отримуємо точки В2 та В3 ($\text{В2В}=\text{ВВ3}$). З'єднуємо точку В2 з точкою О.

З точки В3 через точку О продовжуємо лінію до лінії В1 та отримуємо точку Н.

Для розрахунку розхилу верхньої виточки потрібно вирахувати формулу $(\text{Об. гр. (обхват грудей)} - \text{КеР (коефіцієнт розтяжності)}) / 2$. Цей розчин з точки Н відкладаємо вправо та отримуємо точку Н1. З'єднуємо точку О з точкою Н1.

З точки С відкладаємо точку С2 за формулою $\text{СА} / 2$. З'єднуємо точку С2 з точкою В2 та точку С2 з точкою Н. Також з'єднуємо точку С1 з точкою В3 та точку С1 з точкою Н1. Лінію С2В2 ділимо навпіл та перпендикулярно відкладаємо 0,5 см для прогину, потім з'єднуємо випуклою лінією С2, 0,5 та В2. Так само лінію С1В3 ділимо навпіл та перпендикулярно відкладаємо 1 см для прогину, потім з'єднуємо випуклою лінією С1, 1 та В3. Лінію С1Н1 ділимо навпіл та перпендикулярно відкладаємо 1 см для вгину, потім з'єднуємо вигнутою лінією С1, 1 та Н1. Та отримуємо побудову чашки бюстгальтера (Рис.Б.2.34).

Побудова поясу бюстгальтера. З точки А перпендикулярно вгору проводимо лінію та відкладаємо 10 см, утворивши точку В. З точки А вправо

відкладаємо 1 см та позначивши точкою А1. З точки А1 паралельно лінії АВ проводимо лінію. З В проводимо перпендикуляр до паралельної лінії та на перетині отримуємо точку В1.

Обводимо кісточку під лінією А і за лінією А1В1, утворюємо точки D, С1 та С. Де точка D – перетин кінця кісточки та лінії А1В1. Точка С1 – перетин кісточки (середини) та лінії А, внаслідок чого утворилася точка балансу. Та точка С – інший кінець кісточки. З точки D вгору відкладаємо 1 см та отримуємо точку Е.

З точки С відкладаємо 1 см та утворюємо точку F. Точку F з'єднуємо з точкою С1 паралельно лінії С1С. З точки F вгору відкладаємо 2 см по лінії С1F та отримуємо точку F'. З точки F' вправо відкладаємо 1 см, утворивши точку F1. З точки F' вправо відкладаємо 3,5 см та отримуємо точку F2. З точки F2 до лінії А проводимо лінію паралельно лінії С1F', утворивши точку А2.

З точки А2 під кутом від 6 до 11 градусів проводимо лінію та відкладаємо вправо точку К по формулі $(Об. під гр. (обхват під грудьми) / 2 - AA2 - \frac{1}{2} \text{ширини застібки}) * 0.9$. З точки К під кутом 90 градусів вгору відкладаємо ширину застібки, утворивши точку К1. Точку F1 з'єднуємо з точкою К1.

З точки К вліво відкладаємо $1/3$ довжини лінії А2К та отримуємо точку L. З точки L перпендикулярно вгору до перетину з лінією F1К, внаслідок чого утворюємо точку L1. З точки К1 проводимо перпендикуляр, відклавши вліво 1 см та з'єднуємо лекальною лінією з точкою L1. Точку L1 лекально з'єднуємо з точкою F1.

Точку С1 опускаємо вниз на 1 см та проводимо лінію паралельно лінії DC1F'. Сформовану лінію з'єднуємо з точками А1 та А2 лекальними лініями (Рис.Б.2.35).

Для побудови трусів бразиліана потрібно виміряти мірки, такі як ОТ (об'єм талії), ОС (об'єм стегон), ВсД (висота сидіння дуга), ВС (висота стегна), КеРш (коефіцієнт розтяжності по ширині), КеРв (коефіцієнт розтяжності по висоті).

З точки Т вправо відкладаємо точку Т1 по формулі (ОС (об'єм стегон) – КеРш (коефіцієнт розтяжності по ширині)) / 2. Утворивши лінію талії. Лінію ТТ1 ділимо навпіл та отримуємо точку D. З точки D відкладаємо перпендикулярно вимір ВС (висота стегна), утворивши точку D1.

З точки Т вниз відкладаємо точку С по формулі (ВсД (висота сидіння дуга) - КеРв (коефіцієнт розтяжності по висоті)) / 2 – 1. Аналогічно, з точки Т1 вниз відкладаємо точку С1 по формулі (ВсД (висота сидіння дуга) - КеРв (коефіцієнт розтяжності по висоті)) / 2 + 1. Проводимо горизонтальну лінію через точку D1 до ліній ТС та Т1С1. Утворивши лінію стегон.

З точки Т вправо відкладаємо точку Т2 по формулі (ОТ (об'єм талії) - КеРш (коефіцієнт розтяжності по ширині)) / 4. З точки Т1 вліво відкладаємо точку Т3 по формулі (ОТ (об'єм талії) - КеРш (коефіцієнт розтяжності по ширині)) / 4. З'єднуємо точки Т2 та Т3 з D1 прямими лініями, утворивши бокову виточку.

З точки С вправо відкладаємо 3 см та отримуємо точку L. Аналогічно, з точки С1 вліво відкладаємо 3 см та отримуємо точку L1, утворивши половину ластовиці.

Ділимо довжини Т2D1 та Т3D1 на три рівні частини та позначаємо точками 1, 2, 3, 4. З'єднуємо точку L з точкою 2 прямою лінією. Потім ділимо відрізок навпіл та проводимо перпендикуляр вгору 2 см. З'єднуємо точки L, перпендикуляр, 2 ввігнутою дугою.

З точки L1 відкладаємо вгору 10 см, утворивши точку L3. З'єднуємо точку L3 з точкою 4 прямою лінією. Потім ділимо відрізок навпіл та проводимо перпендикуляр вгору 3 см. З'єднуємо точки L3, перпендикуляр, 4 ввігнутою дугою. З точки L3 проводимо перпендикуляр до лінії Т1С1.

З точки С відкладаємо вгору 2 см і проводимо перпендикуляр до лінії L2.

Опускаємо лінії ТТ2 та Т1Т3 на 4 см вниз. Від нових ліній талії відкладаємо 1 см вниз на задній половині та 2 см вниз по передній половині.

Беремо задню половину трусів та малюємо нову лінію пройми відкритості трусів. Для цього потрібно поділити лінію пройми на 7 частин та провести лінії до ліній талії та згину. Розрізавши лінії не до кінця, треба залишити 0,5-1 см, викладаємо ці частини до рівної лінії. Обводимо нові сформовані лінії талії та згину. Робимо спряженість бокових ліній задньої та передньої половини (Рис.Б.2.36).

Моделюємо передню частину трусів бразиліана. Від лінії ластові піднімаємось вгору на 5 см та проводимо горизонтальну лінію. Від бокового шва по лінії талії вправо відкладаємо 10 см. З'єднуємо точку з перетином нової лінії стегна та протилежною проймою рівною лінією (Рис.Б.2.39).

Для побудови відстібної частини потрібно побудувати базову частину. Для цього потрібно виміряти мірки, такі як Сш, СгШ, Ст, Сс, ШГІ, Шг, Цг, Шп, Др, Дтсі, Дтпі, Вг, Впкп, Шс, Дтс, Впкс, Вб, Оп, Оз, Дс. Та прибавки, такі як Пг, Пт, Пс, Пшг, Пшс та Поп.

Побудова базисної сітки. Побудуємо прямий кут з вершиною в точці А. Визначаємо положення лінії грудей: $\downarrow АГ = Вг$. Проводимо горизонталь з т.Г \rightarrow

Положення лінії талії дорівнює: $\downarrow АТ = Дтп$. Проводимо горизонталь з т. Т \rightarrow

Положення лінії стегон: $ТС = 18-20$ см (стала) або за знятою міркою. Проводимо горизонталь з т. С \rightarrow

Положення лінії низу дорівнює: $\downarrow ТН = Дс$. Проводимо горизонталь з т.Н \rightarrow

Положення точки центра грудей: $\rightarrow ГЦ = Цг$. Визначаємо ширину пілочки по лінії грудей: $\rightarrow ГГ1, = ШГІ + ПшГІ$. Обчислюємо і викреслюємо ширину пройми: $\rightarrow Г, Г2 = (СгШ + Пг) - [(ШГІ + ПшГІ) + (Шс + Пшс)]$. Проводимо вертикаль з т. $\uparrow Г1$ утворюючи т. а.

Визначаємо ширину спинки: $\rightarrow Г2Г3 = Шс + Пшс$. Проводимо вертикаль з т. $\uparrow Г2$ утворюючи т. Г3, Т1, С1, Н1. Перевіряємо побудовану базисну сітку: $\rightarrow Г, Г3 = СгШ + Пг$.

Положення лінії горловини спинки: $\uparrow T1A1 = DтсI$. Проводимо горизонталь з т. $\rightarrow A1$ утворюючи т. а 1 Проводимо вертикаль з т. $\uparrow G2$ утворюючи т. а1. З точок $\downarrow G1$, і $\downarrow G2$, проводимо вертикалі до перетину лінії талії утворюючи т. T2 і T3.

Побудова пілочки. Будуємо зріз горловини пілочки: а) ширина горловини: $\rightarrow AA2 = Cш:3+0,5$ см; б) глибина горловини: $\downarrow AA3 = AA2 + 1,0$ см. З'єднуємо т. A2 і т. A3 за допомогою лекала [2].

Будуємо нагрудну виточку. Нагрудна виточка в базовій основі плечового виробу може будуватися з точки основи ший (точка A2) або зміщуватися по плечовому зрізу від т. A2 на величину від 4,0 см до середини плечового зрізу. Точку $\downarrow A2$ з'єднуємо з точкою Ц - ліва сторона нагрудної виточки. З точки $\uparrow Ц$ як з центра проводимо дугу. (циркулем) $U \uparrow Цб = ЦГ$. Визначаємо величину розхилу нагрудної виточки:(циркулем) $U \rightarrow бб1 = ШГI - Шг$. З т. б робимо засічку на дугу і ставимо точку б1. З'єднуємо точку $\uparrow Ц$ і б1 і отримуємо праву сторону виточки. Вирівнюємо сторони виточки. $ЦA2 = ЦA4$.

Побудуємо плечовий зріз. Положення плечової точки П визначаємо методом 2-х засічок. (Циркулем) Точка П знаходиться на перетині двох дуг: $U \rightarrow A4П = Шп$ і $U \uparrow ЦП = Впкп$.

Визначаємо положення розрахункової лінії пройми. Розрахункова лінія пройми - це лінія, яка відповідає рівню підпахової заглибини. $\uparrow T20 = Bб - 1,5-2,0$ см - для сукні та жакета; $\uparrow T20 = Bб - 3,0$ см - для пальта. Лінія пройми може розташовуватися вище або нижче лінії грудей, але може і співпадати з нею. З точки $\rightarrow O$ проводимо горизонтальну лінію пройми до перетину з вертикальною лінією, яку прокладаємо з точки G2. Таким чином отримуємо точку O1 [2].

Визначаємо положення бічного зрізу. Бічний зріз може розташовуватися у середині пройми (відрізок OO1) або зміщуватися у бік спинки. $\rightarrow OO2 = O2O1 = OO1:2$ З точки $\downarrow O2$ опускаємо перпендикуляр на лінію

низу - Н2. Перетин бічного зрізу з лінією талії та стегон позначаємо точками Т5 і С2.

Оформлюємо пройму. Правильне оформлення лінії пройми впливає на якість вшивання рукава. Щоб правильно оформити лінію пройми, необхідно визначити положення дотичної точки пройми до пілочки. $\uparrow OO3 = 5-6$ см.(стала) З точки $\downarrow П$ перпендикулярно до лінії ПА4 починаємо оформлення зрізу пройми пілочки плавною лінією через точку О3 і плавно ввігнутою лінією в точку О2.(лекало) Величина верхнього відведення лінії напівзаносу дорівнює: $\rightarrow AA0 = 0,5$ см (для нормальної постави); $\rightarrow AA0 = 1,0-1,5$ см (для перегинистої постави); $\rightarrow AA0 = 0$ (для сутулої постави) [2].

Побудова спинки. Будуємо зріз горловини: а) ширина горловини дорівнює: $\leftarrow A1 A7 = A 0A2 + 0,5-1,0$ см, де 0,5 см - для легкого одягу; 1,0 см - для верхнього одягу; б)глибина горловини дорівнює: $\uparrow T1A6 = Dтс$.

Побудову плечового зрізу спинки виконуємо методом 2-х засічок. (циркуль) $\leftarrow T 1T4 = 2,5$ см. Точка Т4 збігається з точкою середини лінії талії ззаду, яка відхиляється від вертикалі, оскільки хребет в талії прогинається. Точку П1 ставимо на перетині двох дуг:(циркуль) $\leftarrow U A7П1 = Шп$ і $\uparrow U T4П1 = Впкс$. З'єднуємо точки А 7 і П1 і одержуємо лінію плечового зрізу.

Будуємо плечову виточку таким чином. Завдяки плечовій виточці забезпечується облягання спинки. Якщо постава перегиниста, плечова виточка не потрібна.

а)Визначаємо місце положення плечової виточки: $\leftarrow A7A8 = 4,0$ см або до середини плечового зрізу. З точки А8 паралельно лінії А1Н1 проводимо праву сторону виточки завдовжки 10-12 см. $\downarrow A8B = 10$ см.

б)Величина розхилу плечової виточки залежить від постави: $\leftarrow A 8A9 = 2,5$ см - для умовно пропорційної статури; $\leftarrow A8A9 = 3-4$ см - для сутулих статур; $\leftarrow A8A9 = 1,5$ см або без виточки - для перегинистих статур [2].

в) Вирівнюємо сторони виточки: $\uparrow BA9 = A8B$. Визначаємо нове положення плечової точки П2, яка знаходиться на перетині двох дуг: (циркуль) $U \leftarrow A9П2 = Шп - A7 A8$ і $U \uparrow T4П2 = Впкс$. З'єднуємо точки А9 і П2.

Оформлюємо пройму спинки. Положення дотичної O_1O_4 пройми до спинки дорівнює: $\uparrow O_1O_4 = 7-8$ см (стала). Положення допоміжної точки для оформлення пройми дорівнює: $\uparrow O_1O_5 = O_1O_4 : 2$ $\leftarrow O_5O_6 = 1,0$ см (стала). Оформлюємо пройму спинки плавною, ледь увігнутою лінією через точки O_4 , O_6 , O_2 починаючи з прямого кута в точці P_2 (за допомогою лекала).

Перевіряємо ширину виробу по лінії стегон: $CC_1 = C_c + P_c$. Якщо ширина виробу по лінії стегон не відповідає міркам, то положення бічних зрізів на лінії стегон необхідно розрахувати за формулою: $C_3C_4 = (C_c + P_c) - CC_1$.

Побудова виточок. Визначаємо суму всіх виточок по лінії талії таким чином: $\sum \text{виточок} = TT_1 - (C_t + P_t) - T_1T_4$; відрізок T_1T_4 - це положення середнього зрізу спинки (величина відрізка може змінюватися від 0 до 2,5 см). Суму виточок розподілимо між бічними зрізами, передньою та задньою виточками по лінії талії. Якщо сума виточок виявилася надто великою, то необхідно побудувати додаткову виточку на пілочці або на спинці.

Розподіляємо суму виточок залежно від постави та статури таким чином: на передню виточку - 2-2,5 см; на задню виточку - 2-3,5 см; на бічну виточку - решту, що залишилася після побудови передньої та задньої виточок.

Будуємо передню виточку. Спочатку визначаємо місце розташування виточки. З точки $\downarrow Ц$ опускаємо перпендикуляр на лінію стегон. Перетин цієї лінії з лінією талії позначаємо точкою T_6 - це лінія середини виточки. Зміщення виточки у бік пройми виконуємо залежно від статури. Будуємо розхил передньої виточки. $\leftarrow T_7T_6 = \rightarrow T_6T_8 = \sum \text{передньої виточки} : 2$. Довжина передньої виточки: верхній кінець виточки не доходить до центра грудей (точка $Ц$) на $\downarrow 3-4$ см; нижній кінець виточки опускається нижче лінії талії на $\downarrow 9-12$ см (залежно від форми і висоти живота). Оформлюємо виточку, для чого точки на лінії талії з'єднуємо плавною лінією, у кінцях виточку зводимо нанівець.

Будуємо задню виточку. Визначаємо місце розташування задньої виточки: $\leftarrow T_1T_9 = 11-12$ см; задню виточку можна також поставити на рівні

плечової або проводимо вертикаль від плечової виточки↓ до перетину з лінією стегон. Будуємо розхил задньої виточки: $\leftarrow T_{10}T_9 = \rightarrow T_9T_{11} = \Sigma$ задньої виточки:2. Довжина задньої виточки: верхній кінець розташовуємо нижче від точки↓ в на 10-12 см; нижній кінець - вище лінії стегон на↑ 45 см. Оформлюємо задню виточку плавними лініями на лінії талії, лінії у кінцях виточки зводимо нанівець.

Будуємо бічну виточку. Будуємо розхил бічної виточки: $\leftarrow T_{12}T_5 = \rightarrow T_5T_{13} = \Sigma$ бічної виточки:2. Точки ↑T₁₂ і ↑T₁₃ з'єднуємо з точкою O₂.

Будуємо бічні зрізи на лінії стегон. а)Визначаємо положення бічних зрізів на лінії стегон: $C_3C_4 = (C_c + P_c) - CC_1$. Відрізок C₃C₄ може бути зі знаком плюс, мінус або дорівнювати нулю. Якщо відрізок зі знаком плюс, то бічні зрізи під час побудови будуть перетинатися. Якщо відрізок зі знаком мінус, то бічні зрізи під час побудови розходяться від точки C₂ на пілочку та спинку. Якщо відрізок дорівнює нулю, то бічні зрізи сходяться в точці C₂. $\leftarrow C_2C_3 = \rightarrow C_2C_4 = C_3C_4 :2$. Оформлюємо бічний зріз пілочки, з'єднуючи точки ↓O₂, T₁₂, C₄, H₄ Бічний зріз спинки оформлюємо через точки ↓O₂, T₁₃, C₃, H₃. Уразі необхідності бічні зрізи низу можна розширити на 1-3 см.

Оформлюємо середній зріз спинки, з'єднуючи точки ↓A₆, T₄, C₁, H₁ [2] (Рис.Б.2.37).

По передній частині від лінії талій треба відкласти вимір D_гT (довжина від талії до основи груді) та провести паралельну лінію ДД₁. Від точки T відкласти вниз 8 см, утворивши точку E. З точки E проводимо перпендикуляр до T₁₂C₄ та отримуємо точку E₁. З точки E відкладаємо вниз 2 см та утворюємо точку E₂. З'єднуємо точку Д₁E₁ прямою лінією та з точки E₁ проводимо перпендикуляр 1 см, а потім з'єднуємо з точкою E₂ лекальною лінією.

По задній частині від лінії талій відкладаємо вимір Д_лT (довжина від талії до лопатки) та провести паралельну лінію Д₂Д₃. Від точки T₄ відкласти вниз 8 см, утворивши точку E₃. З точки E₃ проводимо перпендикуляр до

T13C3 та отримуємо точку E4. З точки E3 відкладаємо вниз 2 см та утворюємо точку E5. З'єднуємо точку D3E4 прямою лінією та з точки E4 проводимо перпендикуляр 1 см, а потім з'єднуємо з точкою E5 лекальною лінією (Рис. Б.2.38).

2.4. Технологічний процес виготовлення комплекту

Викроюємо всі деталі бюстгальтера з лекал. Зшиваємо деталі чашки таким чином, щоб шов залишився всередині. Оброблюємо центральний зріз чашки бейкою.

Пришиваємо корсетну сітку до стану, а потім перешиваємо на 0,1. Приметуємо корсетну сітку по контуру стану з сітки. Пришиваємо бокові деталі до стану та пристрочуємо до бокового шва нижнього поясу тунельну стрічку на 1 см коротше знизу та зверху. А бокові шви верхнього поясу обробляємо оверлочною строчкою чи французьким швом.

Приметуємо чашки до стану, перед тим, як застрочити. Обробляємо низ нижнього поясу становою резинкою (чи обробною). Пришиваємо тунельну стрічку до чашок закриваючи при цьому шов. Відстрочуємо тунельну стрічку.

Оброблюємо пройму бюстгальтера обробною стрічкою та залишаємо 2 см з сторони чашки, щоб потім пришити кільця для бретель. Після того як вшили кільця, пришиваємо бретелі, не забуваючи вставити регулятор. Пришиваємо застібку до поясу бюстгальтера.

Викроюємо деталі відстібної частини, яку моделювали на базовій основі. Зшиваємо по боковому шву та обробляємо оверлочною строчкою. Після чого обробляємо верх та низ відстібної частини (майки) обробною стрічкою.

Відшитий бюстгальтер та деталь майки одягаємо на манекен. Одягаючи деталь майки, накладаємо її так, щоб обробна стрічка лежала на обробленій частині нижнього поясу. Помічаємо де будуть знаходитись кріплення на поясі бюстгальтера та майки, пришиваємо кріплення до намічених точок.

Викроюємо деталі трусів бразиліана. Обробляємо центрові зрізи бейкою. Зшиваємо деталі передньої частини накладаючи один на одного. Сформовану деталь з'єднуємо з деталлю по лінії стегон та зшиваємо по припуску. Після чого обробляємо оверлочною строчкою. З'єднуємо ластовиці з передньою частиною трусів бразиліана. Зшиваємо по припуску та оброблюємо оверлочною строчкою. Оброблюємо пройми передньої частини обробною стрічкою. З'єднуємо задню частину трусів бразиліана з ластовицею та обробляємо шов оверлочною строчкою. Після цього, з'єднуємо та зшиваємо по боковому шву, обробляючи оверлочною строчкою. На кінець обробляємо бейкою верхній зріз трусів бразиліана (Рис.Б.2.40–Б.2.44).

Готовий комплект жіночої нижньої білизни подано у додатках (Рис.Б.2.45-Б.2.52).

2.5. Економічне обґрунтування дизайн-пропозиції

Від дизайну до виробництва, однією з найважливіших сфер, де ми можемо мати значний вплив, є вибір тканин для спідньої та нижньої білизни. Вибираючи екологічно чисті матеріали, ми не тільки робимо свій внесок у створення здоровішої планети, а й надаємо нашим клієнтам високоякісні, екологічно чисті продукти, які відповідають їхнім цінностям. Розглянемо матеріали, які більш відомі та які були використані у пошитті комплекту жіночої нижньої білизни.

Мереживо є одним з відомих матеріалів у світі. Це декоративний матеріал, що виготовляється з витончених тканин або ниток. Використовується для оздоблення бюстгальтерів, трусів та нічних сорочок, додаючи їм елегантності та жіночності.

Наступним є сітка – легка та прозора тканина, яка часто використовується для створення дихаючих елементів нижньої білизни, таких як вставки або деталі на бюстгальтерах та трусах.

Станова (стабілізуєча) сітка – це більш щільніша версія сітки, яка використовується для поясу бюстгальтера, щоб надати йому форму та підтримку.

Одним з екологічних матеріалів є трикотажна бавовна. М'який та дихаючий матеріал, який часто використовується для виробництва трусів та нічних сорочок. Він комфортний для шкіри та забезпечує відмінну посадку.

Обробна стрічка та бейка – матеріали використовуються для обробки країв нижньої білизни, щоб вони виглядали охайно та мали гладкий зовнішній вигляд.

Також використовуються кріплення, а саме гачки та кнопки для з'єднання деталей нижньої білизни, таких як застіжки на бюстгальтерах та трусах, для забезпечення правильної посадки та комфорту.

Бретелі – еластичні стрічки або лямки, які тримають бюстгальтер на місці. Вони можуть бути регульованими для зручності. Та застібка - механізм, який дозволяє легко закрити та відкрити бюстгальтер, зазвичай розташований на спині.

Кожен з цих матеріалів має свої унікальні властивості, які роблять нижню білизну комфортною, практичною та стильною. Розрахунок матеріалів для виготовлення виробу подано в таблиці 2.1.

Таблиця 2.1. Розрахунок матеріалів для виготовлення виробу

Виріб	Матеріал	Числове значення, м; од	Числове значення, грн/м; од	Числове значення, грн
Бюстгальтер	Мереживо	1 м	65	65
	Сітка	1 м	150	75
	Станова (стабілізуєча) сітка	1 м	180	10

	Обробна стрічка	1 м	8	16
	Бейка	1 м	8	8
	Кнопки	1 шт.	4.50	31.50
	Кільця	1 шт.	2	4
	Бретелі	1 м	10	10
	Регулятор	1 шт.	2	4
	Тунельна стрічка	1 м	24	24
	Застібка	1 шт.	15	15
	Нитки чорні	1 шт.	14	14
	Кісточка	2 шт.	15	15
	Корсетний шнур	1 м	3	3
Відстібна частина (майка)	Мереживо	1 м	65	65
	Обробна стрічка	1 м	8	8
	Кнопки	1 шт.	4.50	31.50
	Нитки чорні	1 шт.	14	14
Труси бразиліана	Мереживо	1 м	65	65
	Трикотажна бавовна	1 м	150	75
	Обробна стрічка	1 м	8	8
	Бейка	1 м	8	8
	Нитки чорні	1 шт.	14	14
Вартість				523.50

Висновки до другого розділу

У даному розділі було розглянуто сучасні тенденції в дизайні нижньої білизни, які відображають актуальні модні напрямки та попит споживачів. На основі цих тенденцій була розроблена концепція проєктної роботи, що включає в себе оновлені форми, кольори та деталі, які відповідають потребам цільової аудиторії.

Проєктування комплекту жіночої нижньої білизни передбачало врахування як естетичних, так і функціональних аспектів, забезпечуючи комфорт та привабливий зовнішній вигляд. Технологічний процес виготовлення комплекту був відповідно налаштований для забезпечення якості та ефективності виробництва.

Матеріали, які були використані у пошитті комплекту, були відібрані з урахуванням їх якості, міцності та здатності до довготривалого використання. Вони також відповідали всім вимогам безпеки та стандартам якості.

У цілому, дизайн-пропозиція комплекту жіночої нижньої білизни відповідає сучасним вимогам моди та якості, забезпечуючи задоволення потреб споживачів і високий рівень конкурентоспроможності на ринку.

ВИСНОВКИ

Комплект жіночої нижньої білизни є важливим елементом жіночого гардеробу, який поєднує в собі як комфорт, так і естетику. У сучасному світі комплекти жіночої нижньої білизни представлені великим асортиментом, що враховує різноманітні смаки та уподобання споживачів. Вони відображають тенденції моди та стилю, а також враховують потреби жінок у комфорті та практичності.

Комплекти зазвичай складаються з трусиків (або стрінгів), боксерів або інших форм трусів, а також з топів або корсетів. Вони можуть бути виготовлені з різних матеріалів, таких як бавовна, шовк, мереживо, мікрофібра, тощо. Комплекти призначені як для практичного використання, так і для естетичних цілей, надаючи жінці впевненість та комфорт у повсякденному житті або у особливих випадках.

Крім того, комплекти жіночої нижньої білизни можуть відрізнятися за кольором, дизайном, візерунком та стилем, від класичного до більш сучасного або екстравагантного. Вони також можуть мати різні функціональні особливості, наприклад, підтримуючі елементи для комфорту та підтримки грудей або живота.

У даному дослідженні був проведений аналіз та розгляд різноманітних аспектів створення та проектування комплектів жіночої нижньої білизни. Через вивчення історії виникнення цього виробу та розгляд його особливостей дане дослідження дозволило зрозуміти еволюцію дизайну жіночої білизни та визначити основні вимоги до її проектування у сучасному світі. Також цей аналіз виявив необхідність розвитку нових підходів у дизайні та виготовленні.

Аналіз сучасних тенденцій у дизайні нижньої білизни та засвоєння цих тенденцій у концепції проектною розробки показали наявність широких можливостей для створення сучасних та стильних моделей, які відповідають сучасним уподобанням споживачів.

Детальне проєктування та розробка комплекту жіночої нижньої білизни, а також ретельне вивчення технологічного процесу його виготовлення та вибір відповідних матеріалів є ключовими етапами у створенні високоякісного продукту.

Отже, на основі проведеного аналізу можна зробити висновок, що комплект жіночої нижньої білизни є важливим елементом гардеробу кожної жінки, який відображає її стиль, смак та вподобання. Також проєктування комплекту жіночої нижньої білизни є складним та багатограним процесом, який вимагає уваги до деталей, знання сучасних тенденцій та використання високоякісних матеріалів та технологій. Професійно розроблений комплект, який відповідає сучасним тенденціям та вимогам якості, може стати успішним продуктом на ринку та задовольнити потреби споживачів. Вони є не лише елементом гардеробу, але й важливою складовою частиною самопочуття та комфорту жінки.

СПИСОК ВИКОРИСТАНОЇ ЛІТЕРАТУРИ

1. Види жіночої нижньої білизни усі типи і різновиди. URL: <https://bystik.net/ua/a474577-vidy-zhenskogo-nizhnego.html> (дата звернення 16.02.2024).
2. Побудова креслення базової основи жіночого плечового одягу. URL: <https://fs01.vseosvita.ua/0100h9ci-4854.pdf> (дата звернення 20.02.2024).
3. Жіноча нижня білизна та її тенденції на 2024 рік. Nicoletta : веб-сайт. URL: <https://nicoletta.com.ua/blog/modni-tendencii-v-sviti-niznoi-bilizni-na-2024-rik> (дата звернення 16.02.2024).
4. Adburgham, Alison. View of Fashion. London: Allen & Unwin, 1966.
5. Allen, Agnes. The Story of Clothes. New York: Faber & Faber, 1955.
6. Arnold, Janet. Patterns of Fashion 1680-1860. New York: Drama Book Specialists, 1972.
7. Barton, Lucy. Historic Costume for the Stage. Boston: Walter H. Baker Co., revised 1961.
8. Bradfield, Nancy. Costume in Detail: Women's Dress 1730-1930. Boston, Plays, Inc., 1983.
9. Contains a good concise history of textile development by early man and first civilizations. Guthrie, R. Dale. Body .Hot Spots. New York: Van Nostrand, 1976.
10. Corsetry & Underwear. Circle Publications, 1935-1977.
11. Crawford, M.D.C. & Guernsey, Elizabeth A. The History of Corsets in Pictures. New York: Fairchild Publications, Inc., 1951.
12. Crawford, M.D.C. & Crawford, Elizabeth. The History of Lingerie in Pictures. New York: Fairchild Publications, Inc., 1952.
13. Cunnington, C. Willett and Phillis. The History of Underclothes. London: Michael Joseph, 1951.
14. D'Assailly, Giselle. Ages of Elegance: 5000 Years of Fashion and Frivolity. Paris: Hachette, 1968.

15. Davis, Dorothy. *A History of Shopping*. London: Routledge and Keegan Paul, 1966.
16. *Delivered in Boston, On Dress As It Affects the Health of Women*. Boston: Roberts Bros., 1874.
17. Dorner, Jane. *The Changing Shape of Fashion*. London: Octopus Books, 1974.
18. Ewing, Elizabeth. *Dress and Undress: A History of Women's Underwear*. New York: Drama Book Specialists, 1978.
19. Ewing, Elizabeth. *Fashion in Underwear*. London: Batsford Ltd., 1971.
20. Glynn, Prudence. *Skin to Skin: Eroticism in Dress*. New York: Oxford University Press, 1982.
21. *Good unusual pictures of fashion*. Davenport, Millia. *The Book of Costume*. 2 vols. New York: Crown Publishers, 1948.
22. Gordon, Lucile, Lady Duff. *Discretions and Indiscretions*. London: Jarrolds, 1932.
23. Gorseline, Douglas. *What People Wore*. New York: Viking Press, 1952.
24. Grass, Milton E. *The History of Hosiery*. New York: Fairchild Publications, 1955.
25. Holliday, Robert Cortes. *Unmentionables: From Figleaves to Scanties*. New York: Ray Long & Richard Smith, 1933.
26. Newton, Stella Mary. *Health. Art and Reason*. London: J. Murray, 1974.
27. Norris, Herbert. *Costume and Fashion; The Evolution of European Dress through the Earlier Ages*. London and Toronto: Dent, 1924.
28. Rees, Goronwy. *St. Michael: A History of Marks & Spencer*. London: Weidenfeld & Nicolson, 1969.
29. Saint-Laurent, Cecil. *The History of Ladies' Underwear*. London: Michael Joseph, 1968.
30. Taylor, John. *It's a Small. Medium and Outsize World*. London: Hugh Evelyn, 1966.
31. Voci, Emily. *The History of the Corset*. New York: Gossard, 1946.

32. Waugh. Norah. Corsets & Crinolines. New York: Theatre Arts Books, 1954.
33. Bare Necessities. URL: <https://as.static-barenecessities.com/img/Static/BareNecessitiesBlocked.htm#:~:text=Now%20is%20the%20time%20for,feel%20like%20your%20sexiest%20self> (дата звернення 15.02.2024).
34. LA PERLA. URL: <https://laperla.com> (дата звернення 20.02.2024).
35. SAVAGE X FENTY by Rihanna. URL: <https://www.savagex.eu> (дата звернення 20.02.2024).
36. These are the lingerie trends you'll actually want to be seen in. URL: <https://www.breakingnews.ie/lifestyle/these-are-the-lingerie-trends-youll-actually-want-to-be-seen-in-1586375.html> (дата звернення 15.02.2024).
37. Types of Underwear. URL: <https://blog.treasure.com/types-of-underwear/>
38. Victoria's Secret: Luxury Bras, Knickers, Lingerie, Sleepwear & Beauty. URL: <https://www.victoriasecret.com/us/> (дата звернення 20.02.2024).
39. 2024 Lingerie Trends That Are Sexy, Flattering, and Deserve a Spot in Your Underwear Drawer. URL: <https://stylecaster.com/lists/lingerie-trends-2024/satin-bodysuits/> (дата звернення 15.02.2024).

ДОДАТКИ

Додаток А



Рис. А.1.1. Настегнова пов'язка



Рис. А.1.2. Критський корсет та спідниця



Рис. А.1.3. Хитон



Рис. А.1.4. Пояс

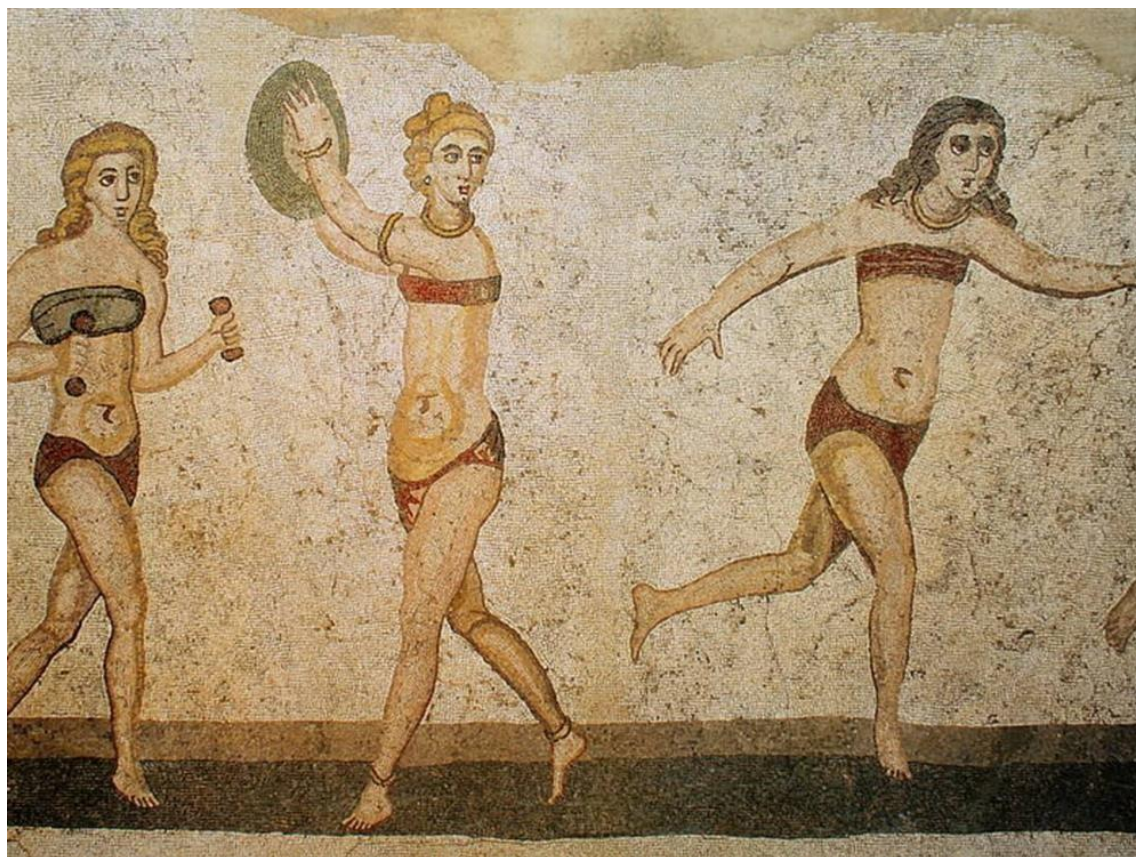


Рис. А.1.5. Фасція



Рис. А.1.6. Мамілляра

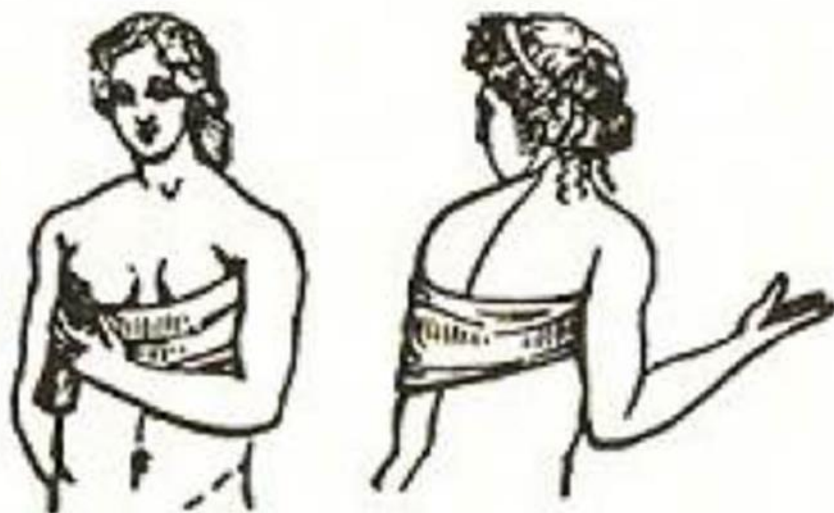


FIG. 146
MAMILLARE

Рис. А.1.7. Мамілляра



Рис. А.1.8. Строфіуму



Рис. А.1.9. Кіртл



Рис. А.1.10. Блію



Рис. А.1.11. Ченчес



Рис. А.1.12. Сорочка



Рис. А.1.13. Халат



Рис. А.1.14. Котта



Рис. А.1.15. Фартингейл



Рис. А.1.16. Сорочка



Рис. А.1.17. Хімісет



Рис. А.1.18. Конопляні халати



Рис. А.1.19. Обруч



Рис. А.1.20. Сорочка



Рис. А.1.21. Аертех



Рис. А.1.22. Комбінація



Рис. А.1.23. Панталони

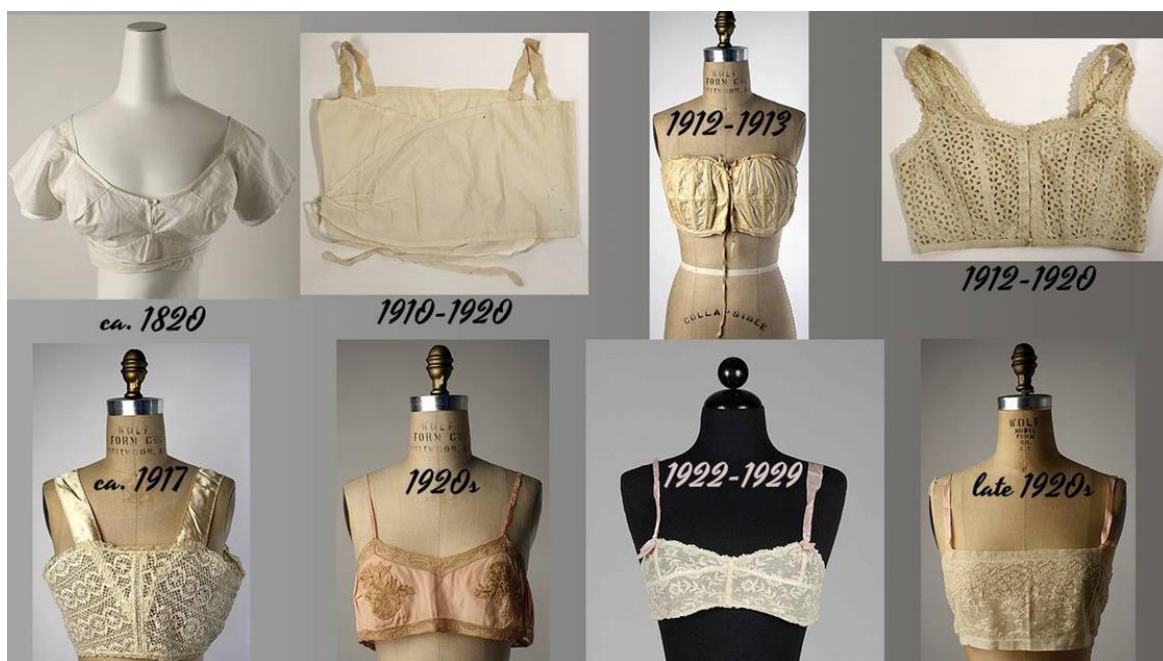


Рис. А.1.24. Перехід від корсету до бюстгальтера



Рис. А.1.25. Перший бюстгальтер 1912 р.



Рис. А.1.26. Боді, тедді, монокіні



Рис. А.1.27. Бейбі-долл



Рис. А.1.28. Корсет



Рис. А.1.29. Кетсьюїт



Рис. А.1.30. Пеньюар



Рис. А.1.31. Комбінація



Рис. А.1.32. Стрепи



Рис. А.1.33. Типи бюстгальтерів



Рис. А.1.34. Типи бюстгальтерів



Рис. А.1.35. Типи трусів



Рис. А.1.36. Типи трусів

Додатки Б



Рис. Б.2.1. Бамбукові волокна



Рис. Б.2.2. Тенсель



Рис. Б.2.3. Флористичні мотиви



Рис. Б.2.4. Геометричні візерунки



Рис. Б.2.5. Безшовна технологія



Рис. Б.2.6. Регульовані бретелі



Рис. Б.2.7. Застібка



Рис. Б.2.8. Матовий ефект



Рис. Б.2.9. Вельвет



Рис. Б.2.10. Імітація текстури шкіри



Рис. Б.2.11. Балетний мотив



Рис. Б.2.12. Мереживо



Рис. Б.2.13. Тюль



Рис. Б.2.14. Спортивний стиль



Рис. Б.2.15. Силует з заниженою талією



Рис. Б.2.16. Асиметрія



Рис. Б.2.17. Геометрія



Рис. Б.2.18. Адаптивний силует для вагітності та материнства



Рис. Б.2.19. Джерело натхнення



Рис. Б.2.20. Ескіз моделі 1

Рис. Б.2.21. Ескіз моделі 2



Рис. Б.2.22. Ескіз моделі 3



Рис. Б.2.23. Ескіз моделі 4



Рис. Б.2.24. Ескіз моделі 5



Рис. Б.2.25. Ескіз моделі 6



Рис. Б.2.26. Ескіз моделі 7



Рис. Б.2.27. Ескіз моделі 8



Рис. Б.2.28. Ескіз моделі 9



Рис. Б.2.29. Ескіз моделі 10

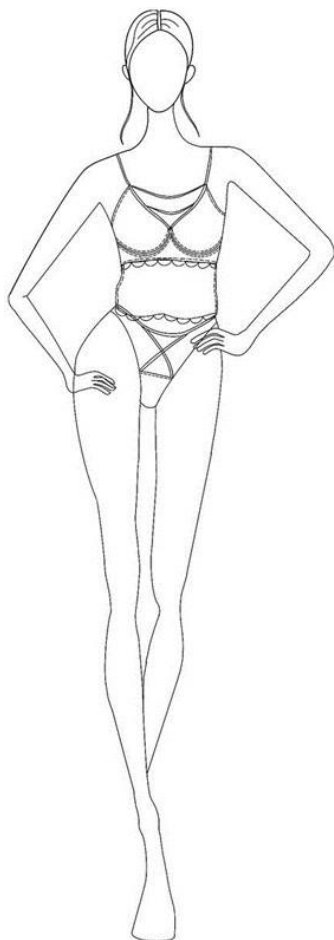


Рис. Б.2.30. Технічний рисунок моделі 7

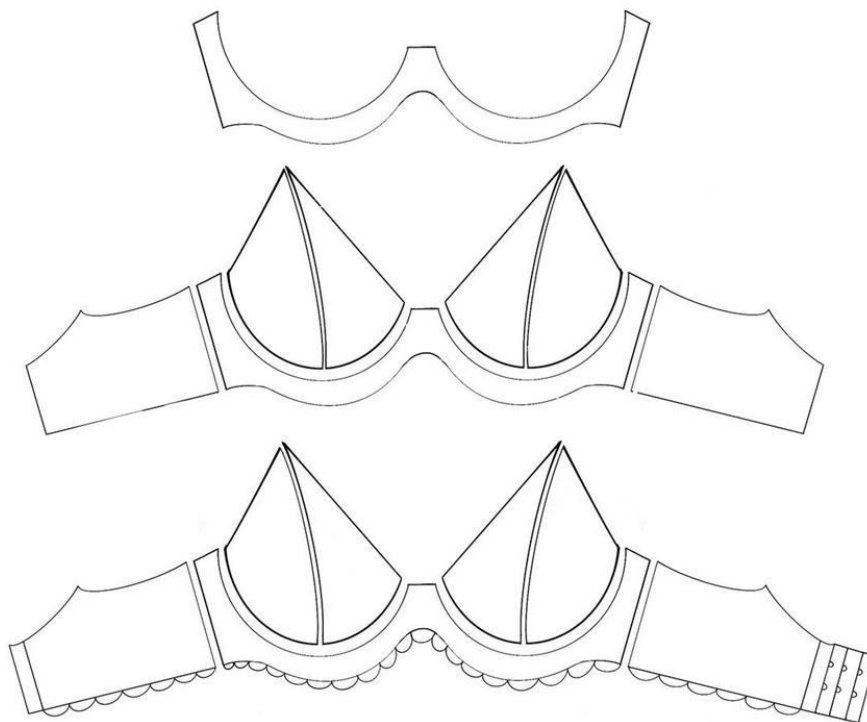


Рис. Б. 2.31. Деталі крою: 3 станових частини, 4 деталі чашки, 4 деталі поясу

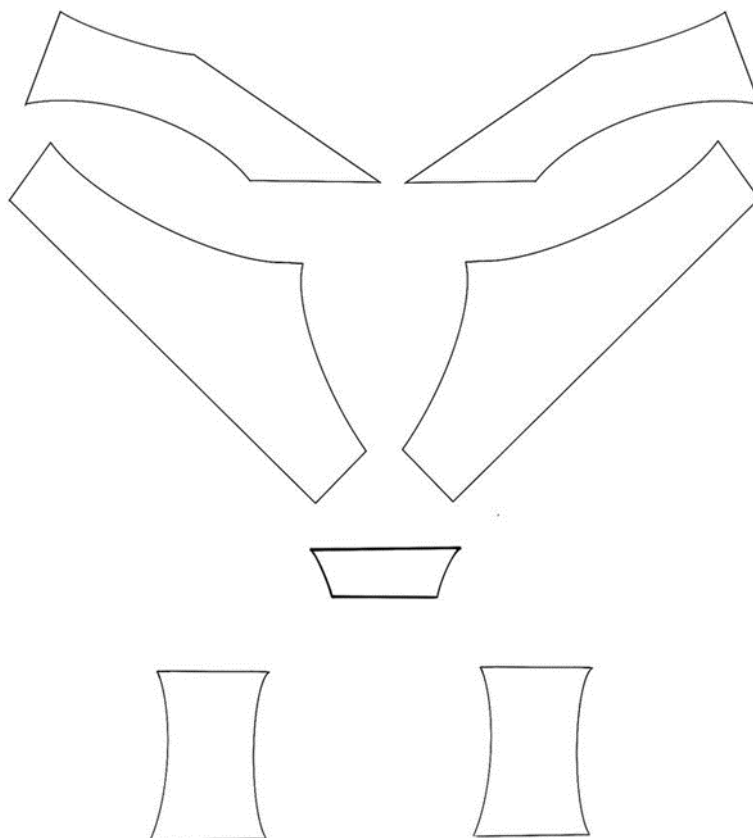


Рис. Б. 2.32. Деталі крою: 2 деталі задньої частини, 3 деталі передньої, 2 ластовиці

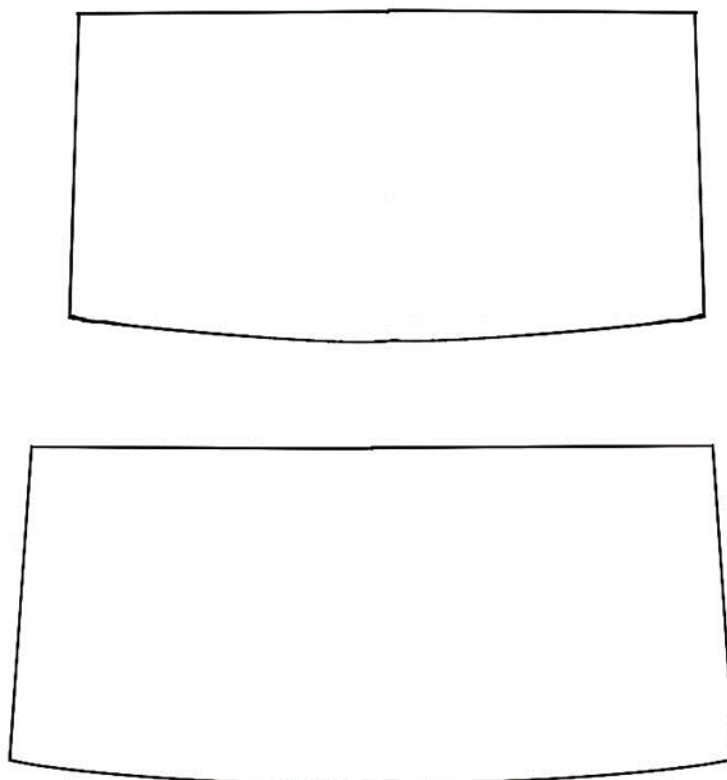


Рис. Б. 2.33. Деталі крою: передня та задня частина

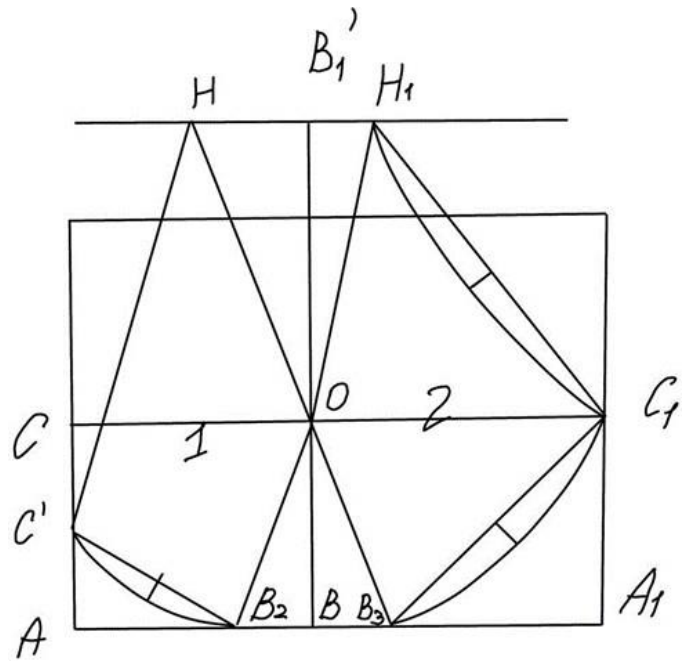


Рис. Б. 2.34. Побудова чашки бюстгальтера

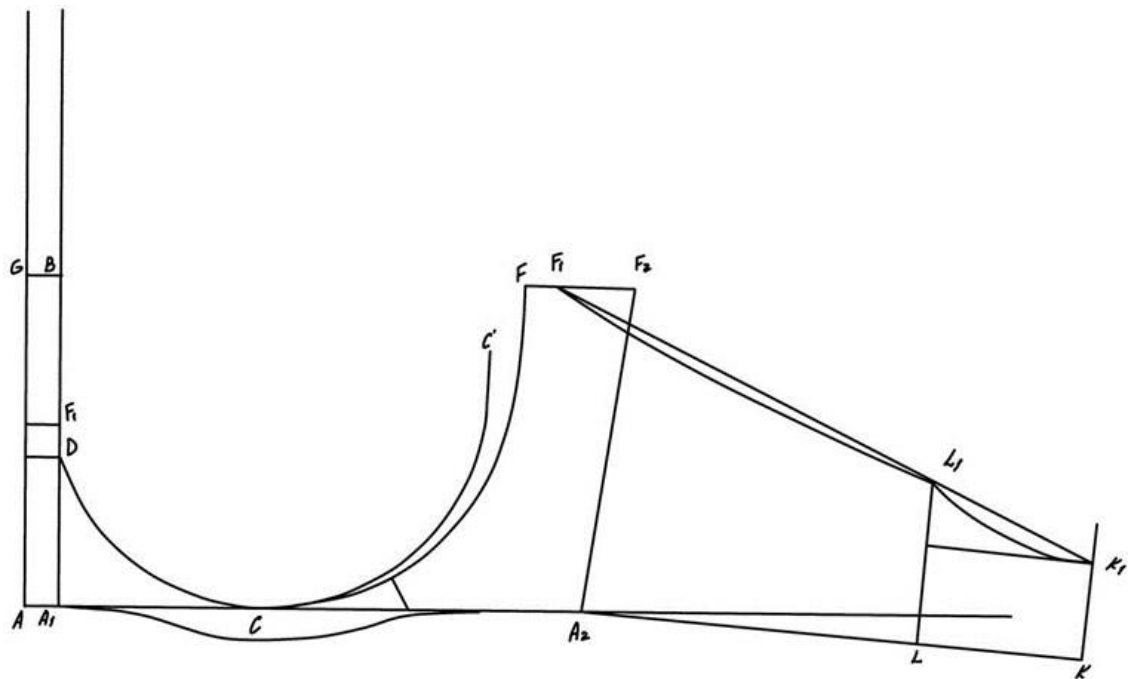


Рис. Б. 2.35. Побудова поясу бюстгальтера

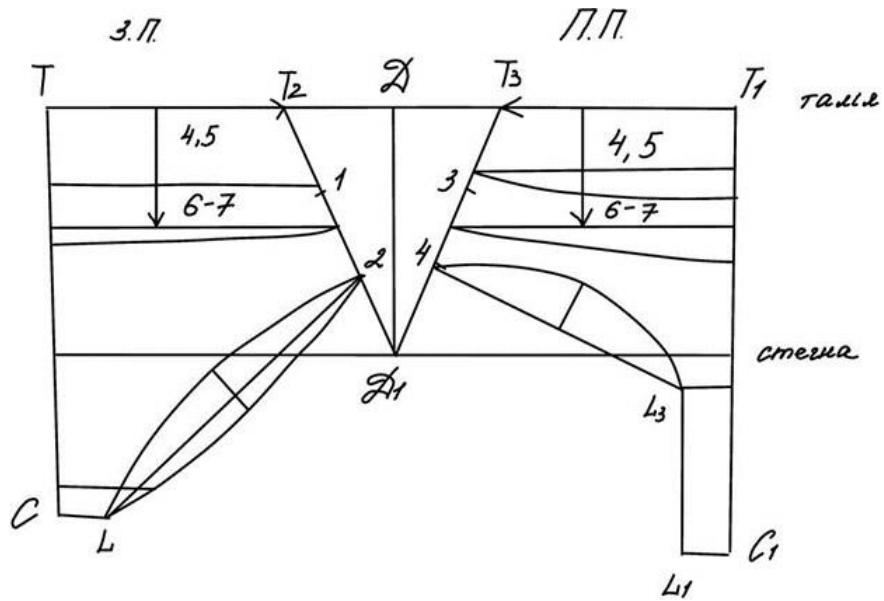


Рис. Б. 2.36. Побудова основи трусів

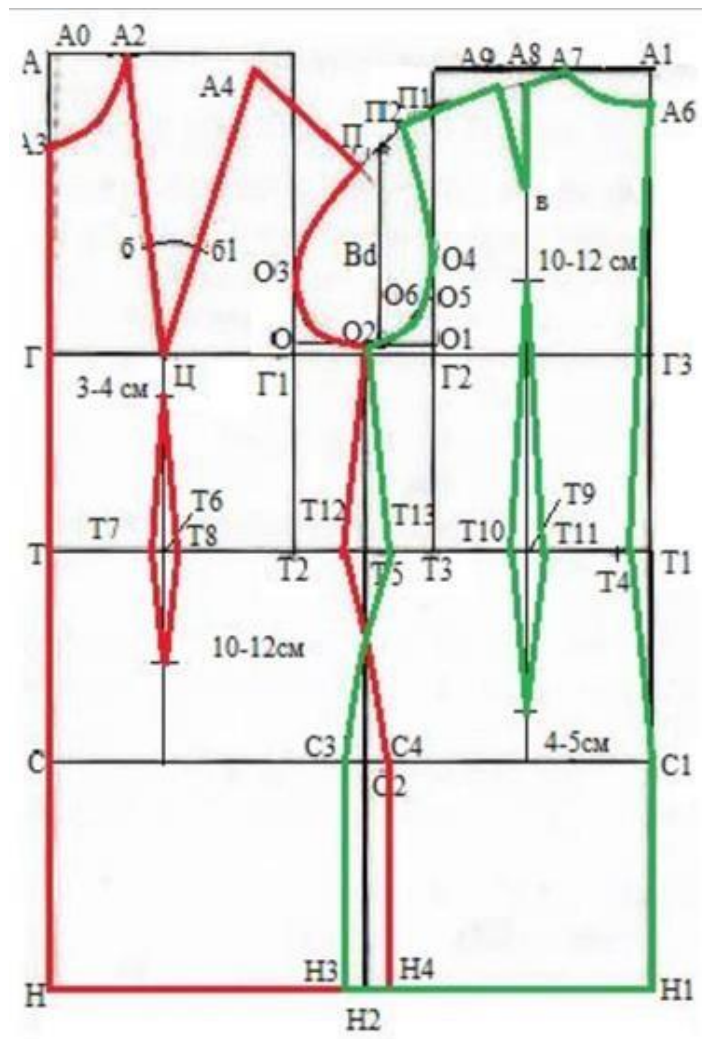


Рис. Б. 2.37. Побудова базової основи

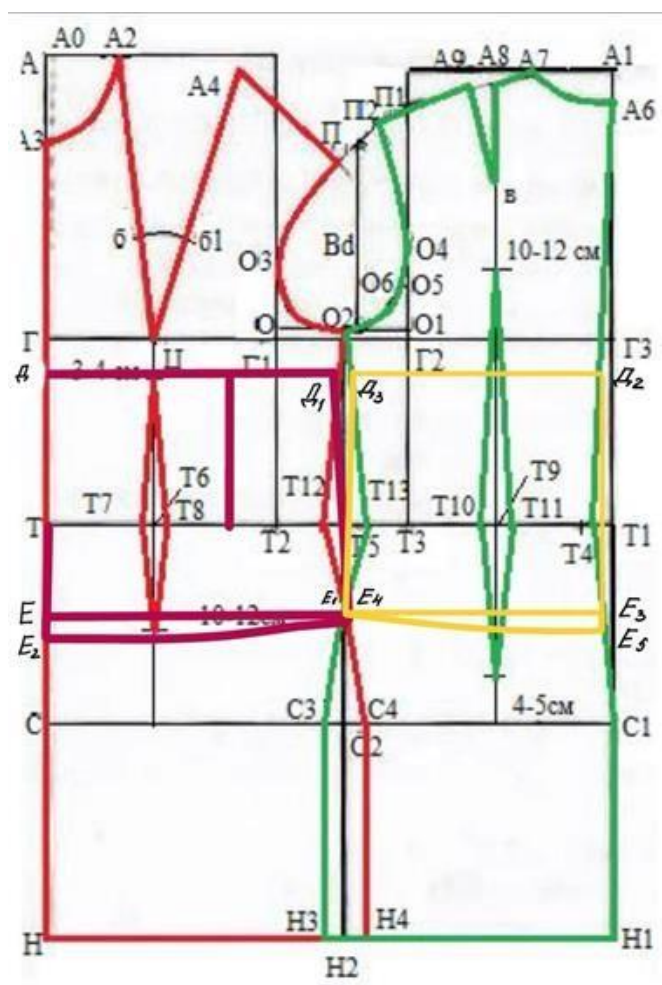


Рис. Б. 2.38. Побудова відстібної частини

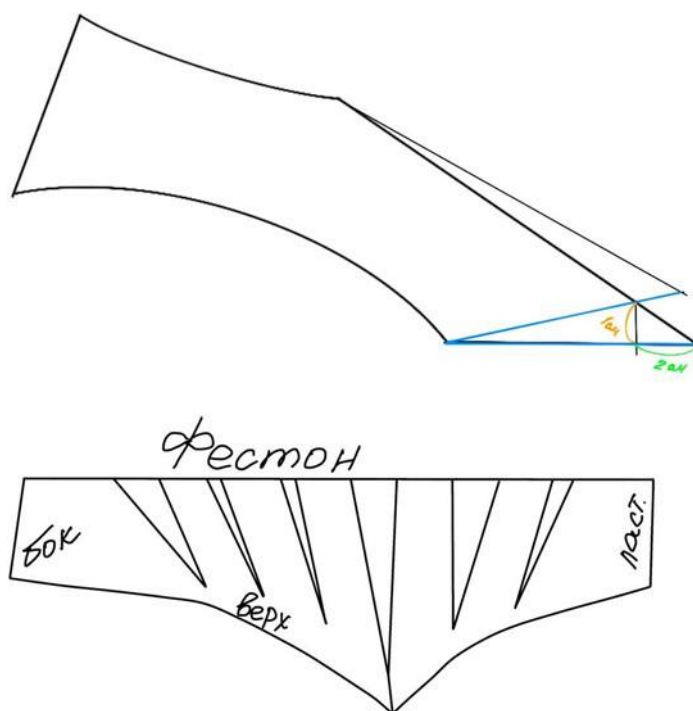


Рис. Б. 2.39. Моделювання передньої та задньої частини бразильянь

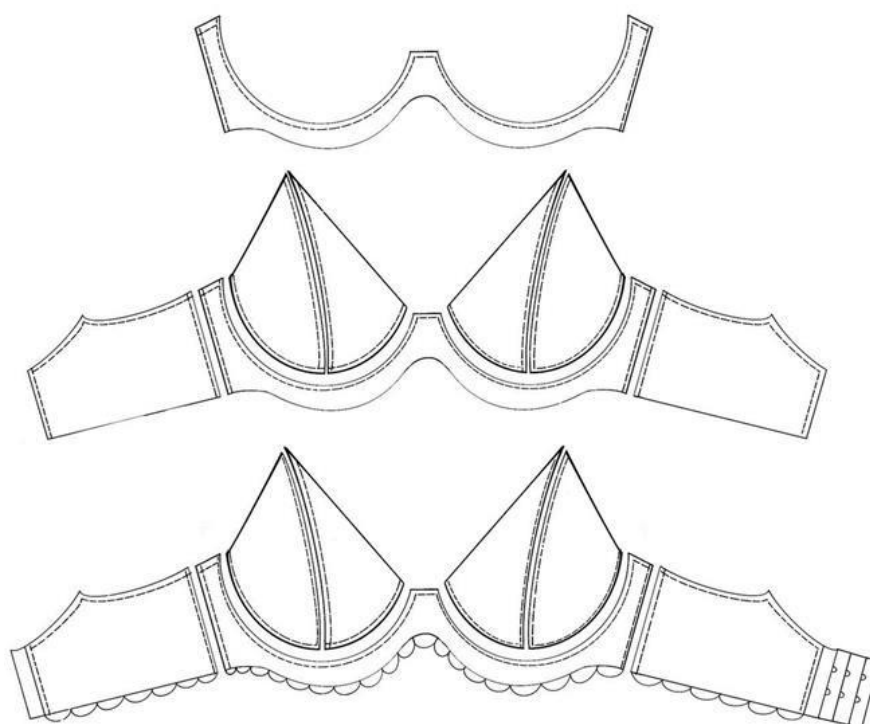


Рис. Б. 2.40. Лінії з'єднання деталей бюстгальтера

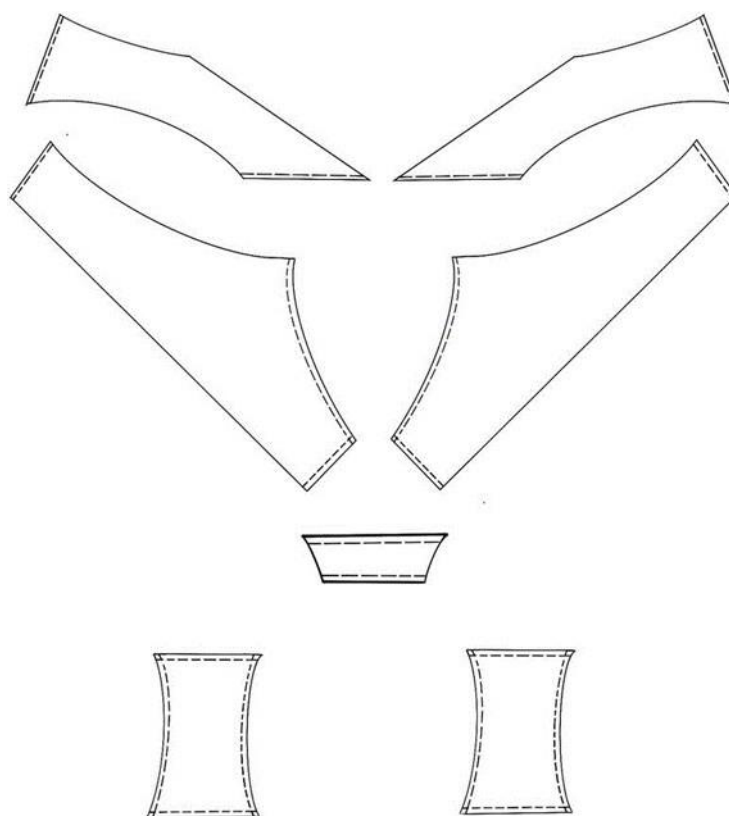


Рис. Б. 2.41. Лінії з'єднання деталей бразильянів

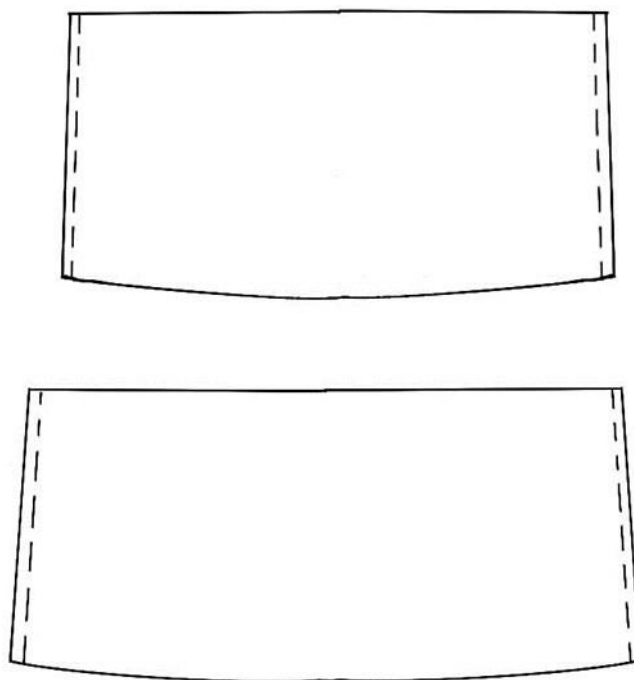


Рис. Б. 2.41. Лінії з'єднання деталей відстібної частини



Рис. Б. 2.43. Розкрій деталей бюстгальтера



Рис. Б. 2.44. Розкрій деталей відстібної частини та бразильян



Рис. Б.2.45. Фото готової моделі



Рис. Б.2.46. Фото готової моделі



Рис. Б.2.47. Фото готової моделі



Рис. Б.2.48. Фото готової моделі



Рис. Б.2.49. Фото готової моделі



Рис. Б.2.50. Фото готової моделі



Рис. Б.2.51. Фото готової моделі



Рис. Б.2.52. Фото готової моделі