

МІНІСТЕРСТВО ОСВІТИ І НАУКИ УКРАЇНИ
КРИВОРІЗЬКИЙ ДЕРЖАВНИЙ ПЕДАГОГІЧНИЙ УНІВЕРСИТЕТ
Факультет мистецтв

Кафедра декоративно-прикладного мистецтва та дизайну

«Допущено до захисту»

Завідувач кафедри

_____ Ємельова А.П.
«__» _____ 2024 р.

Реєстраційний №

«__» _____ 2024 р.

КОНЦЕПТУАЛЬНИЙ ДИЗАЙН-ПРОЄКТ ОРГАНІЗАЦІЇ ЛОКАЦІЇ
ДОЗВІЛЛЯ СТУДЕНТІВ БІЛЯ ШАХОВОГО КЛУБУ
КРИВОРІЗЬКОГО ДЕРЖАВНОГО ПЕДАГОГІЧНОГО
УНІВЕРСИТЕТУ (ПАННО)

Кваліфікаційна робота студентки
групи ДГ-20
ступінь вищої освіти «бакалавр»
спеціальності
022 «Дизайн» (022.01 «Графічний дизайн»)

Бровкіної Олени Олександрівни

Керівник: викладач

Пікущий О.І.

Оцінка:

Національна шкала _____

Шкала ECTS _____ Кількість балів _____

Голова ЕК _____

(підпис) (прізвище, ініціали)

Члени ЕК _____

(підпис) (прізвище, ініціали)

(підпис) (прізвище, ініціали)


(підпис) (прізвище, ініціали)

(підпис) (прізвище, ініціали)

Запевнення

Я, Бровкіна Олена Олександрівна, розумію та підтримую політику Криворізького державного педагогічного університету з академічної доброчесності. Запевняю, що ця кваліфікаційна робота виконана самостійно, не містить академічного плагіату, фабрикації, фальсифікації. Я не надавала, не одержувала недозволену допомогу під час підготовки цієї роботи. Використання ідей, результатів і текстів інших авторів мають покликання на відповідне джерело.

Із чинним Положенням про запобігання та виявлення академічного плагіату в роботах здобувачів вищої освіти Криворізького державного педагогічного університету ознайомена. Чітко усвідомлюю, що у разі виявлення у кваліфікаційній роботі порушення академічної доброчесності робота не допускається до захисту або оцінюється незадовільно.

 О.О. Бровкіна

ЗМІСТ

ВСТУП	4
РОЗДІЛ 1. ПРИНЦИПИ ОРГАНІЗАЦІЇ ЛОКАЦІЙ РІЗНОГО ПРИЗНАЧЕННЯ В НАВЧАЛЬНОМУ ЗАКЛАДІ ЗАСОБАМИ ГРАФІЧНОГО ДИЗАЙНУ	6
1.1. Поняття і значення локації в навчальному процесі	6
1.2. Основні принципи організації локації в навчальних закладах засобами графічного дизайну	9
1.3. Психологічні та педагогічні аспекти організації локації в контексті графічного дизайну	14
Висновки до розділу 1	21
РОЗДІЛ 2. РОЗРОБКА ПРОЄКТУ ОРГАНІЗАЦІЇ ЛОКАЦІЇ ЗАСОБАМИ ГРАФІЧНОГО ДИЗАЙНУ	22
2.1. Постановка завдання та передпроектне дослідження	22
2.2. Розробка концепції панно	24
2.3. Розробка ескізу панно для оформлення локації	26
Висновки до розділу 2.	30
ВИСНОВКИ	32
СПИСОК ВИКОРИСТАНИХ ДЖЕРЕЛ	34
ДОДАТКИ	37

ВСТУП

Наукові дослідження показують, що оточення має значний вплив на процес навчання і засвоєння знань. Створення стимулюючого та комфортного освітнього середовища сприяє активній діяльності студентів, підвищує рівень їхньої навчальної мотивації та покращує якість навчального процесу.

Актуальність теми дослідження: в даний час освітні установи стикаються з рядом викликів, пов'язаних з ефективністю освітнього процесу, залученістю студентів і створенням підтримуючого навчання середовища. Організація локації є одним з ключових аспектів забезпечення успішної освіти, оскільки вона впливає на безліч факторів, включаючи мотивацію, концентрацію, комфорт і ефективність навчального процесу. Засоби графічного дизайну можуть бути ефективно використані для покращення освітнього середовища, створення привабливої та функціональної локації у навчальному закладі, а також для покращення візуальної комунікації та сприйняття інформації студентами та викладачами.

Мета дослідження: вивчити і проаналізувати існуючі організації локацій в навчальних закладах з метою визначення їх ефективності та виявлення можливостей для їх концептуальної організації засобами графічного дизайну для поліпшення якості освітнього процесу.

Завдання дослідження:

- Провести аналіз світового досвіду в області організації різних локацій в навчальних закладах засобами графічного дизайну;
- Вивчити психологічні та ергономічні аспекти організації локації засобами графічного дизайну.
- Виявити основні проблеми і недоліки поточної локації, різні фактори, що впливають на ефективність і комфортність освітнього середовища.
- Проаналізувати можливості для більш кращої організації обраної локації засобами графічного дизайну.
- Розробити ескіз концепції графічного оформлення обраної локації.

Об'єктом дослідження є основні аспекти організації освітнього простору засобами графічного дизайну, для організації більшої ефективності процесу навчання.

Предметом дослідження є розробка концептуального дизайн-проекту організації локації дозвілля студентів біля шахового клубу Криворізького державного педагогічного університету (панно).

Методи дослідження: аналіз та узагальнення наукової інформації з проблеми дослідження; аналіз, синтез, узагальнення і систематизація теоретичних даних; моделювання проєктної пропозиції; аналіз продуктів дизайнерської діяльності в області організації студентського простору.

Практичне значення одержаних результатів полягає в можливості методичного використання матеріалів даної роботи для організації локацій різного призначення засобами графічного дизайну.

Структура роботи. Робота складається зі вступу, двох розділів, загальних висновків, списку використаної літератури, додатків. Загальний обсяг 54 сторінки.

РОЗДІЛ 1. ПРИНЦИПИ ОРГАНІЗАЦІЇ ЛОКАЦІЙ РІЗНОГО ПРИЗНАЧЕННЯ В НАВЧАЛЬНОМУ ЗАКЛАДІ ЗАСОБАМИ ГРАФІЧНОГО ДИЗАЙНУ

1.1. Поняття і значення локації в навчальному процесі

Останнім часом дизайн став ключовим засобом організації оточуючого простору, активно використовуючи візуальні та графічні елементи. Еволюція дизайну пройшла через кілька етапів: від художньо-конструкторської діяльності до технічної або індустріальної естетики. Сьогодні дизайн охоплює всі сфери життя та виробництва, поєднуючись з архітектурою, декоративно-прикладним та образотворчим мистецтвом. Завдяки засобам масової інформації та міжнародному обміну досвідом, кількість ідей у цій галузі значно зросла. Дизайн зайняв важливе місце в суспільному виробництві, здобув широке визнання та став одним із ключових факторів розвитку матеріальної і духовної культури сучасного суспільства.

У сучасній освіті позанавчальна діяльність студентів і додаткові заняття є важливими компонентами. Позанавчальна діяльність включає громадську активність, молодіжне самоврядування та неформальне спілкування студентів з викладачами. Додаткові заняття спрямовані на поглиблене вивчення окремих галузей знань, спілкування з професіоналами та набуття практичних навичок у рамках спеціальності [13].

Для сприяння розвитку суспільного життя та неформального спілкування між студентами і викладачами необхідна особлива організація внутрішнього простору навчального закладу. Навчально-лабораторний корпус творчого вузу має виконувати функції не лише освітнього закладу, а й своєрідного арт-простору [18].

Арт-простір (або креативний простір) – це відкритий майданчик для творчості, де люди можуть самовиражатися, обмінюватися ідеями, співпрацювати і демонструвати результати своєї роботи. Такий простір надає можливість кожному поділитися своїми думками та досвідом у цікавих для них сферах, а також привернути увагу до важливих проблем [14].

У навчальному процесі локація розглядається як організація простору для навчання, що включає розподіл місць і обладнання для учнів та викладачів. Локація впливає на ефективність освітнього процесу, комфорт і зручність для всіх учасників.

У контексті архітектури, локація є спеціально організованою частиною простору, сформованою з матеріальних елементів, яка пристосована для перебування людей і забезпечення їхніх потреб, водночас слугуючи базою для художнього вираження та естетичної значущості. Це означає, що локація може бути матеріально відокремленою частиною загального простору, необхідною для життя і перебування людини (функціональний аспект), а також нести естетичну цінність, що сприймається людиною (емоційний і художньо-образний аспект).

У більшості випадків локація, як частина архітектурного простору, розглядається як матеріальна оболонка, що забезпечує комфорт для виконання різних активних або пасивних дій людиною. Художня виразність локації пов'язана з інтуїтивним сприйняттям простору, такими як відчуття гравітації, орієнтація по вертикалі або горизонталі, гра геометричних форм і поняття особистого простору. Ці елементи створюють емоційний зв'язок, що надає кожній локації унікальний характер і вплив на людське сприйняття.

Поняття локації в архітектурному середовищі проявляється через простір, де відбувається взаємодія між людиною і її оточенням. Простір є каналом впливу архітектури на людину, тоді як середовище служить мостом, по якому інформація передається від людини до архітектури, відображаючи поведінку людей у даному просторі. Таким чином, простір стає частиною середовища, але його сприйняття є більш значущим [17].

У сучасному архітектурному проектуванні все частіше розглядається необхідність сприйняття взаємодії людини з оточуючим простором як систему рівноправних елементів, здатних до двостороннього інформаційного обміну. Сучасний архітектурний простір представляє собою інтегроване середовище, де рівнозначно представлені як матеріальні елементи (форми, знаки, колір,

світло), так і нематеріальні компоненти (інформаційні, геометричні, тектонічні, соціальні). Ці елементи взаємопов'язані комунікативними зв'язками, що дозволяють здійснювати інформаційний обмін. Значущими стають аспекти взаємодії комплексу різноманітних форм і засобів формування простору з людиною, з урахуванням усіх структуроутворюючих елементів, що впливають на її сприйняття та поведінку [19].

Зазвичай, локації складаються з різноманітних елементів, що визначають їх структуру. Серед них можна виділити елементи ландшафтного дизайну, такі як рослинність, геометричні форми, водні композиції, а також архітектурні елементи, які прикрашають навколишнє середовище. Додатково включаються елементи декоративно-прикладного мистецтва, як-от пам'ятники, стели, рельєфні композиції, декоративні скульптури та інші художні об'єкти. До цього переліку можна додати аспекти міського дизайну, зокрема візуальну комунікацію та рекламу, а також світлотехнічний дизайн, що передбачає використання динамічного і статичного архітектурно-художнього освітлення: прожектори, ліхтарі, світлові орнаменти та інші світлові елементи.

Матеріальною основою будь-якої локації, як частини громадського архітектурного простору, є її функціональне призначення та забезпечення сприятливого мікроклімату для проведення різних заходів. У таких локаціях можуть надаватися послуги як на комерційній, так і на безоплатній основі, включаючи проведення культурних, спортивних, дозвіллевих, політичних та інших заходів для окремих груп громадян і населення в цілому [10].

Усі ці особливості перетворюють концептуальне проектування окремих локацій, як складових громадського простору, засобами графічного дизайну на особливий вид творчої діяльності. Цей процес вимагає інтегрованого підходу, залучаючи спеціалістів з різних галузей: соціологів, архітекторів, дизайнерів, екологів, дендрологів, світлотехніків тощо. Використання основних структуроформуючих елементів у проектному процесі дозволяє

створювати локаційні простори як втілення концепції, ідеї, сценарію або подієвої моделі, закладеної авторами.

1.2. Основні принципи організації локації в навчальних закладах засобами графічного дизайну

Організація локації в навчальних закладах потребує уваги до кількох ключових принципів, які сприяють створенню ефективного та комфортного освітнього середовища:

1. Функціональність і ергономіка: простір має бути організовано таким чином, щоб забезпечувати зручність використання для різних видів навчальних занять і діяльності. Це включає в себе правильний розподіл навчальних аудиторій, лабораторій, бібліотек та інших освітніх зон, а також забезпечення зручності доступу до обладнання та матеріалів.

2. Флексибільність та адаптивність: простір повинен мати можливість адаптуватися до різних освітніх потреб та змін у навчальному процесі. Це включає можливість переобладнання та перерозподілу зон залежно від конкретних навчальних завдань та вимог.

3. Естетика та комфорт: простір повинен бути оформлений таким чином, щоб створити приємну та надихаючу освітню атмосферу. Це включає в себе використання приємних колірних схем, природного освітлення, зручних меблів та інших елементів, що сприяють комфортному перебуванню студентів і викладачів.

4. Технічне оснащення: простір повинен бути обладнаний сучасними технічними засобами, такими як інтерактивні дошки, комп'ютери, мультимедійне обладнання та інші засоби, які допомагають підвищити ефективність освітнього процесу.

5. Безпека та доступність: простір повинен бути безпечним та доступним для всіх учасників навчального процесу, включаючи людей з обмеженими можливостями. Це включає в себе забезпечення зручності і безпеки пересування, використання спеціального обладнання та пристроїв для людей

з обмеженими можливостями, а також дотримання відповідних норм і стандартів безпеки.

6. Врахування психологічних аспектів: простір повинен враховувати психологічні потреби та особливості студентів, такі як потреба в приватності, концентрації, співпраці і т. д. це може включати в себе організацію різних зон для індивідуальної та групової роботи, а також використання методів дизайну для створення стимулюючої і підтримуючої атмосфери.

Враховуючи ці принципи, навчальні заклади можуть створювати простори, які сприяють ефективному навчанню, стимулюють творчість та мотивацію студентів, та створюють комфортні умови для роботи та взаємодії.

Прикладом інтеграції творчого вузу та арт-простору є інтер'єр школи дизайну при університеті в Мельбурні. У цій будівлі розташовані всі необхідні приміщення для освітнього закладу: навчальні та лекційні аудиторії, майстерні, бібліотека, два виставкові простори, кафе, студії, викладацькі та адміністративні приміщення. Головною особливістю організації простору школи є численні відкриті зони, які за задумом архітекторів сприяють спілкуванню і особистісному розвитку студентів через комунікації (Дод. А, Рис. 1) [20].

Відкриті простори в інтер'єрі навчального закладу створюють атмосферу вільності та комфорту для студентів. Ці області, як правило, заповнені природним світлом та мають достатньо повітря, що сприяє розслабленню та зняттю напруги під час перерв. Архітектори студентського центру у Торонто розглянули освітній процес у XXI столітті як постійну динамічну дискусію, не тільки як тишу і самотність. Тому була розроблена простора будівля для навчання та спілкування, доступна студентам у будь-який час. На першому поверсі розташований вестибюль з багатофункціональними сходами, де можна проводити збори, покази мод, обладнаний акустичною системою і має вільний доступ. Кожен рівень центру має природну назву і відповідне концептуальне рішення: «Сад», «Ліс», «Пляж», «Небо». Фасад будівлі виконаний зі скла, що забезпечує природне освітлення і допомагає зекономити

електроенергію, а верхній поверх має високу стелею і чудові види на місто (Дод. А. Рис. 2) [16].

Зазвичай архітектура визначає основні концепції для організації внутрішнього простору, що призводить до простого і лаконічного формоутворення інтер'єрів у сучасних навчальних закладах. У цьому контексті конструктивні і функціональні елементи, такі як стіни, перекриття, колони, балки, сходи, шахти ліфтів тощо, стають акцентами. Наприклад, в будівлі наукового факультету Амстердамського університету в Нідерландах звичайні сходи розташовані у центральному залі, що виступає композиційним центром і з'єднує різні частини будівлі. У навчальному корпусі університету The Cooper Union, який має складну конфігурацію, головною точкою з'єднання є величезні 6-метрові сходи. Ліфти у дев'ятиповерховій будівлі зупиняються лише на кількох поверхах, щоб спонукати студентів більше рухатися. Окрім своєї основної функції як вертикального з'єднання, сходи The Cooper Union також використовуються як місця для сидіння. Ці приклади показують нерозривний зв'язок між інтер'єром, архітектурою та конструктивними рішеннями. Також, для громадських інтер'єрів важливо враховувати точки дотику з оточуючим середовищем будівельного простору (Дод. А. Рис. 3) [11].

Наявність природного світла та зв'язку з зовнішнім оточенням сприяють позитивному ходу навчального процесу і підвищують настрій присутніх у будівлі. Ці риси властиві зоні факультету бізнесу у Мандрагонському університеті в Оньяте, Іспанія. Найбільш відвідувані частини будівлі, такі як бібліотека, конференц-зал, просторий хол зі сходами та кімнати для самостійної роботи студентів, осяяні світлом завдяки частково скляному фасаду, внутрішнім прозорим перегородкам та великій кількості білих поверхонь. Це створює враження, що будівля сама за себе засвічена зсередини. Крім того, великі вікна дозволяють студентам спостерігати за подіями на території університету. У будівлі факультету Мандрагонського університету вдало поєднано культурний аспект, природній ландшафт і студентську активність (Дод. А. Рис. 4) [15].

Інший спосіб наголошування на частини простору можна відзначити, розглянувши архітектурну школу при Університеті Бонд в Австралії. Будівля, розтягнута в довжину, складається з кількох блоків різної висоти - дво- і триповерхових. Просторі відкриті холи чергуються зі затишними куточками, де основний акцент робиться на яскравих меблях. Ці "коридори" мають напіввідкритий характер, а зонування здійснюється за допомогою підумів та часткового огороження бетонними стінами. Завдяки композиційним і функціональним елементам виникає взаємозв'язок між різними частинами великого простору, причому одночасно встановлюється певний рівень приватності, що поступово змінюється від громадських до приватних (Дод. А. Рис. 5).

Молодіжний громадський простір активно розвивається і в головній бібліотеці Гельсінського університету. Завдяки світловим люкам на стелі, центральний хол і всі приміщення пронизані природним світлом. Внутрішній простір розділений на різні зони: для спілкування та колективної роботи, індивідуальних занять та тихих місць для читання. Всі ці зони мають високу звукоізоляцію, щоб відвідувачі не перешкоджали один одному. Місця для сидіння і навчання розміщені на різних поверхах і в усіх відділах бібліотеки, щоб студенти могли зручно працювати з книгами, а закриті зони для групової роботи розташовані у невеликих холах і залах. Це зонування дозволяє використовувати бібліотечні холи як аудиторії або майданчики для різних заходів, а також надає можливість знайти тихе місце для спокійного читання книги (Дод. А. Рис. 6) [12].

Гнучкість і функціональність - це ключові аспекти внутрішнього простору будь-якого освітнього закладу. Ці принципи вкорінені в дизайні будівлі коледжу підвищення кваліфікації в кампусі Університету Іспанії. Особлива увага приділялася звукоізоляції: значна частина фасаду обладнана подвійним склом, що сприяє зниженню рівня шуму всередині будівлі. Центральний хол, оточений коридорами, є серцем споруди, з якого виходять коридори, що ведуть до всіх частин будівлі і служать не лише зв'язковими

магістраллями внутрішніх приміщень, але й зонами для спілкування студентів. Крім аудиторій і лекційних залів, у будівлі коледжу існують громадські простори з місцями для сидіння і столами, де студенти можуть працювати незалежно [15].

Прикладом будівлі з високою функціональністю можна назвати Нідерландський Інститут екології у місті Вагенінген. Будівля складається з основного корпусу, що включає аудиторії, просторий хол і ресторан, та окремих дослідницьких споруд. Основний корпус розділений на три секції з різними функціями: лабораторні приміщення спрямовані на сонячний бік для максимального використання природного світла; центральна частина містить громадські зони, такі як хол і ресторан; офісна зона розташована на тіньовому боці, щоб захистити приміщення від надмірного сонячного світла. Крім цього, будівля використовує передові екотехнології, такі як зелений дах, сонячні панелі та максимальне використання природного освітлення (Дод. А. Рис. 7).

Іншим прикладом використання сучасних технологій охорони довкілля є будівля коледжу Емерсона в Бостоні. Складаючись з гуртожитку та навчального корпусу з майстернями, комп'ютерними класами і студіями, ця споруда вимагає значних енерговитрат. Проте спеціальна стіна з сонцезахисною системою, що складається з рухливих пелюсток, допомагає зменшити споживання енергії, реагуючи на температуру та час доби. Інтер'єр будівлі відрізняється стриманими чорно-білими кольорами та геометричними формами, але живу динаміку надають яскраві акценти, ритмічні повтори і гра світла і тіні, створена великими вікнами (Дод. А. Рис. 8) [23].

Аналізуючи університетські будівлі, можна виділити три ключові завдання для проектування їхніх інтер'єрів:

1. функціональність і гнучкість;
2. правильна розстановка акцентів;
3. використання новітніх технологій.

Різні проектувальники мають власний підхід до вирішення цих завдань, проте існують загальні тенденції, які визначилися у XXI столітті:

1. наявність відкритих просторів та загальних зон, сприяючи комунікації та особистісному розвитку студентів;
2. використання багатого природного світла для створення приємної атмосфери;
3. використання високих стель для створення відчуття простору і світлості;
4. використання мобільних конструкцій, які можна легко змінювати, включаючи меблі та перегородки;
5. використання натуральних матеріалів для створення затишного та природного середовища.

Ці прийоми стають особливо важливими у відкритих молодіжних просторах, де приміщення мають адаптуватися під різноманітні види діяльності. Врахування цих тенденцій дозволяє створити інтер'єр, що підтримує громадську діяльність, самоврядування студентів та неформальне спілкування, що є важливими аспектами освітнього процесу.

1.3. Психологічні та педагогічні аспекти організації локації в контексті графічного дизайну

Психологічні та педагогічні аспекти локації в контексті графічного дизайну відіграють важливу роль у створенні стимулюючого та підтримуючого освітнього середовища. Ось як ці аспекти можуть бути враховані:

Емоційна атмосфера: графічний дизайн може бути використаний для створення певної емоційної атмосфери в навчальному просторі. Кольорові схеми, текстури, зображення та графічні елементи можуть впливати на настрій студентів та викладачів, створюючи атмосферу підтримки, натхнення та комфорту [7].

Організація інформації: графічний дизайн допомагає ефективно організувати інформацію та робити її більш доступною та зрозумілою для студентів. Це може включати створення інформаційних плакатів, схем,

діаграм та інших графічних матеріалів, які допомагають візуалізувати складні концепції та покращити засвоєння матеріалу.

Стимулювання творчості та мислення: графічні елементи в навчальному просторі можуть стимулювати творче мислення та уяву студентів. Це може включати в себе використання цікавих і нестандартних графічних рішень, створення стимулюючих завдань і вправ, а також інтеграцію мистецтва і дизайну в навчальний процес.

Створення ідентичності та спільності: графічний дизайн може допомогти створити унікальну ідентичність навчального закладу та навчальних просторів, що сприяє формуванню спільності серед студентів та викладачів. Це може бути досягнуто завдяки розробці логотипів, символів, фірмових елементів та інших графічних атрибутів [3].

Візуальна навігація: графічний дизайн може бути використаний для полегшення візуальної навігації в навчальному просторі. Це включає в себе створення наочних покажчиків, напрямних знаків і карт, а також використання кольорних кодувань і символів для позначення різних зон і об'єктів.

Емоційна атмосфера в навчальному просторі, створювана за допомогою графічного дизайну, відіграє важливу роль у формуванні навчального середовища і впливає на емоційний стан студентів і викладачів. Ось деякі аспекти, які можуть бути враховані при створенні емоційної атмосфери [1]:

1. Колірна палітра: кольори мають сильний вплив на наш емоційний стан і настрої. Графічний дизайн може використовувати різні кольорові схеми для створення певної емоційної атмосфери. Наприклад, теплі кольори, такі як помаранчевий або червоний, можуть створювати відчуття енергії та стимулювати активність, тоді як холодні кольори, такі як синій або зелений, можуть сприяти розслабленню та спокою.

2. Графічні елементи: використання різних графічних елементів, таких як зображення, ілюстрації, текстури та візерунки, може додатково підкреслити емоційну атмосферу. Наприклад, використання природних мотивів або абстрактних форм може створити відчуття гармонії та натхнення.

3. Тематичне оформлення: графічний дизайн може бути використаний для створення тематичних оформлень, відповідних певним подіям, святам або темам навчання. Це допомагає сформувати атмосферу свята або підкреслити важливість певних навчальних матеріалів.

4. Текстульні рішення: використання різних текстурних рішень, таких як дерево, камінь, метал або текстиль, може додати відчуття тепла, затишку і природності в навчальний простір.

5. Інтерактивні елементи: використання інтерактивних графічних елементів, таких як динамічні екрани, проєкції або мультимедійні інсталяції, може створити унікальні та захоплюючі емоційні враження та стимулювати увагу студентів.

Важливо пам'ятати, що емоційна атмосфера повинна бути гармонійною і відповідати загальній меті навчання, сприяючи концентрації, залученості і комфорту студентів і викладачів. Правильно підібрана емоційна атмосфера може зробити навчальний процес більш цікавим, приємним і продуктивним.

Організація інформації за допомогою графічного дизайну в навчальних закладах також відіграє важливу роль у полегшенні засвоєння матеріалу та підвищенні ефективності навчання. Розглянемо деякі способи, якими вона може бути здійснена [2]:

1. Інфографіка та діаграми: використання інфографіки та діаграм дозволяє візуалізувати складні поняття та дані, роблячи їх більш зрозумілими та незабутніми для студентів. Це може включати створення графіків, схем, діаграм, таблиць та інших візуальних подань інформації.

2. Текст і шрифти: правильний вибір шрифтів і стилів тексту може зробити інформацію більш читабельною і зручною для сприйняття. Це включає в себе використання чітких і легко читаються шрифтів, правильне оформлення заголовків, абзаців, списків та інших елементів тексту.

3. Кольорове кодування: використання кольорового кодування допомагає виділити ключові аспекти інформації та організувати її за

категоріями чи темами. Наприклад, різні кольори можуть використовуватися для позначення різних видів інформації або важливості повідомлень.

4. Інтерактивні матеріали: створення інтерактивних матеріалів, таких як інтерактивні дошки, онлайн-уроки, мультимедійні презентації та навчальні ігри, дозволяє студентам активно взаємодіяти з матеріалом і вчитися в більш інтерактивній і захоплюючій формі.

5. Простота і ясність: Графічний дизайн повинен бути простим і зрозумілим, щоб уникнути перевантаження інформацією і зробити матеріал доступним для всіх студентів. Це включає спрощення дизайну, уникнення надмірної деталізації та чітке висвітлення основних ідей та концепцій.

6. Мультимедійні ресурси: використання мультимедійних ресурсів, таких як відео, аудіо та анімації, дозволяє представити інформацію в різних форматах і збагатити навчальний матеріал, роблячи його більш цікавим і зрозумілим для студентів.

Організація інформації за допомогою графічного дизайну сприяє поліпшенню розуміння і засвоєння навчального матеріалу, підвищує залученість студентів і сприяє більш ефективному навчанню.

Стимулювання творчості та мислення за допомогою графічного дизайну в навчальних закладах відіграє ключову роль у розвитку творчих та аналітичних навичок студентів. Розглянемо більш детально деякі способи, якими це може бути досягнуто [22]:

1. Простір для самовираження: створення навчального простору, який заохочує самовираження та творче мислення студентів, може стати джерелом натхнення та мотивації для них. Це може включати в себе оформлення стін для малювання і записів, місця для проведення групових дискусій і творчих проєктів, а також використання інтерактивних технологій для візуалізації ідей та обміну думками.

2. Використання проєктної методики: завдання, орієнтовані на проєктну діяльність, стимулюють творче мислення і розвивають навички проблемного вирішення у студентів. Графічний дизайн може бути

використаний для розробки ілюстрацій, макетів, дизайну продуктів та інших елементів проекту, що дозволяє студентам проявити свою творчу індивідуальність і втілити свої ідеї в життя.

3. Інтерактивні навчальні матеріали: Використання інтерактивних навчальних матеріалів, таких як мультимедійні презентації, онлайн-уроки, веб-сайти та програми, допомагає стимулювати творче мислення студентів та надає їм можливість взаємодіяти з матеріалом у цікавій та захоплюючій формі.

4. Навчання візуальної комунікації: Графічний дизайн може бути використаний для навчання студентів візуальної комунікації та розвитку навичок роботи з графічними елементами. Це може включати вивчення основ дизайну, композиції, кольору, друкарні та інших аспектів графічного дизайну, а також розробку власних проектів та креативних концепцій.

5. Проведення творчих майстер-класів і семінарів: організація творчих майстер-класів і семінарів з графічного дизайну дозволяє студентам познайомитися з різними техніками і методами роботи в цій області, обмінятися досвідом та ідеями, а також надихнутися роботами інших учасників.

Стимулювання творчості і мислення за допомогою графічного дизайну в навчальних закладах допомагає розвивати у студентів креативні та аналітичні навички, підтримує їх в процесі навчання і готує до успішної діяльності в майбутньому.

Створення ідентичності та спільності за допомогою графічного дизайну в навчальних закладах відіграє важливу роль у формуванні єдиного образу навчального закладу, а також у створенні почуття приналежності та соціального зв'язку серед студентів, викладачів та інших членів навчального співтовариства. Ось деякі способи, якими це може бути досягнуто [24]:

1. Розробка брендіваних елементів: створення унікальних брендіваних елементів, таких як логотипи, символи, колірні схеми і шрифти, допомагає навчальному закладу виділитися серед інших і створити власний впізнаваний образ. Ці елементи можуть бути використані на навчальній

атрибутиці, документах, рекламних матеріалах та інших елементах корпоративного стилю.

2. Створення єдиного візуального стилю: розробка єдиного візуального стилю для навчального закладу допомагає створити єдиний і цілісний образ, який відображає його цінності, місію і атмосферу. Це може включати в себе використання певних графічних елементів, дизайнерських прийомів і стилістичних рішень, які характеризують навчальний заклад.

3. Використання корпоративних матеріалів: застосування єдиних корпоративних матеріалів, таких як навчальні посібники, буклети, веб-сайти, рекламні банери тощо, допомагає закладу створити єдиний та професійний образ в очах студентів, батьків та громадськості.

4. Оформлення навчальних приміщень і території: використання графічного дизайну для оформлення навчальних приміщень, коридорів, стін і території навчального закладу допомагає створити атмосферу спільності та приналежності, а також підкреслити його унікальні особливості та цінності.

5. Залучення та залучення студентів: навчальний заклад також може використовувати графічний дизайн для залучення та залучення студентів до різноманітних освітніх та культурних заходів. Це може бути досягнуто через створення яскравих і привабливих афіш, плакатів, рекламних роликів та інших матеріалів, які будуть мотивувати студентів брати участь в житті навчального закладу.

Створення ідентичності та спільноти за допомогою графічного дизайну допомагає закладу підкреслити свою унікальність та привернути увагу студентів, одночасно створюючи відчуття приналежності та залучення до спільної справи.

Візуальна навігація в навчальних закладах відіграє важливу роль у полегшенні орієнтації студентів та відвідувачів, а також у створенні зручного та ефективного освітнього середовища. Треба розглянути деякі способи цього досягнення [25]:

1. Показчики і знаки: використання яскравих і зрозумілих показників і знаків допомагає студентам і відвідувачам швидко орієнтуватися в навчальному закладі. Сюди входять інформаційні вивіски, вказівки, номери аудиторій та інші знаки, які допомагають знайти потрібне місце.

2. Планування маршрутів: Розробка чітких і легко читаються карт і схем допомагає студентам планувати свій маршрут і швидко знайти потрібне їм місце. Це може включати створення планів навчальних будівель із зазначенням розташування аудиторій, лабораторій, бібліотек та інших об'єктів.

3. Кольорове та формове кодування: використання кольорового та формового кодування допомагає виділити різні зони та об'єкти у навчальному закладі та полегшує їх ідентифікацію. Наприклад, різні кольори або форми можуть використовуватися для позначення різних факультетів, відділів або типів приміщень.

4. Використання технологій: застосування сучасних технологій, таких як інтерактивні карти на мобільних додатках або веб-сайтах, допомагає студентам швидко і точно визначити своє місце розташування і знайти потрібний об'єкт або аудиторію.

5. Оформлення стін і переходів: використання графічного дизайну для оформлення стін, переходів і коридорів в навчальному закладі допомагає не тільки зробити їх більш привабливими, але і полегшує навігацію, надаючи студентам і відвідувачам візуальні орієнтири.

6. Врахування особливостей аудиторії: при розробці системи візуальної навігації необхідно враховувати особливості аудиторії, такі як вік, спеціальні потреби та уподобання. Наприклад, використання яскравих кольорів та великих шрифтів може бути корисним для студентів з обмеженим зором або мобільністю.

Візуальна навігація в навчальних закладах допомагає створити зручне та ефективне навчальне середовище, полегшуючи орієнтацію та сприяючи комфортному та успішному навчанню студентів.

Враховуючи всі ці психологічні та педагогічні аспекти, графічний дизайн у навчальних закладах може не тільки покращити зовнішній вигляд та візуальне сприйняття простору, але й створити умови для більш ефективного навчання та розвитку студентів.

Висновки до розділу 1

У контексті навчальних закладів графічний дизайн відіграє ключову роль у створенні стимулюючого та підтримуючого освітнього середовища. Це впливає на емоційну атмосферу, організацію інформації, стимулювання творчості та мислення, створення ідентичності та спільноти та візуальну навігацію. Ефективне використання графічного дизайну сприяє поліпшенню освітнього процесу, забезпечуючи більш комфортні умови для навчання і розвитку студентів.

Емоційна атмосфера, створена графічним дизайном, допомагає студентам відчувати себе більш залученими та мотивованими, а також сприяє покращенню результатів навчання. Організація інформації за допомогою графічного дизайну робить навчальний матеріал більш доступним і зрозумілим, що полегшує його засвоєння і запам'ятовування. Стимулювання творчості і мислення дозволяє розвивати у студентів креативні та аналітичні навички, необхідні для успішного навчання і роботи в сучасному світі.

Створення ідентичності та спільноти за допомогою графічного дизайну допомагає закладу виділитися серед інших та створити єдине та цілісне освітнє середовище. Візуальна навігація полегшує орієнтацію в навчальному закладі і підвищує його функціональність, сприяючи більш комфортному і ефективному використанню простору.

Таким чином, графічний дизайн відіграє важливу роль в освітньому процесі, позитивно впливаючи на навчальне середовище, студентів та викладачів. Його правильне використання сприяє підвищенню якості навчання і створенню умов для успішного розвитку і самореалізації кожного студента.

РОЗДІЛ 2. РОЗРОБКА ПРОЄКТУ ОРГАНІЗАЦІЇ ЛОКАЦІЇ ЗАСОБАМИ ГРАФІЧНОГО ДИЗАЙНУ

2.1. Постановва завдання та передпроектне дослідження

Для проектування надається стіна міжповерхової площадки сходової клітини в приміщенні вестибюлю південної прибудови головного корпусу Криворізького державного педагогічного університету, біля приміщення їдальні та читального залу – на другому поверсі і шахового клубу – на першому поверсі, за адресом вул. Університетська буд. 54. Це громадська навчальна зона Металургійного району м. Кривого Рогу.

Загальна площа вестибюлю становить 30,56 м², в тому числі площа міжповерхової клітини – 5,18 м², площа стіни міжповерхової площадки – 15,73 м² (4 250×3 700 мм).

Висота приміщення вестибюля по другому поверху: 2,90 м. Рівень міжповерхової площадки відносно другого поверху: -1,35 м.

Приміщення вестибюлю має трапецієвидну форму: 8 750 мм – північна стіна; 3 700 мм – західна стіна; 7 800 мм – південна стіна; 3 800 мм східна стіна (Дод. Б. Рис. 9). Приміщення є дуже просторим.

Приміщення має велике вікно (5 300×2 500 мм) на північній стіні на рівні другого поверху. В денний період приміщення є дуже добре освітленим, хоча прямі сонячні промені практично ніколи не попадають до нього. Освітлення в нічний період здійснюється за допомогою люмінесцентного світильника.

Стіни приміщення вкриті вагонкою ПВХ теплого бежевого відтінку – на рівні другого поверху та білою штукатуркою – на рівні першого поверху. Західна стіна приміщення, яка і надається до переоздоблення, має штукатурне покриття (Дод. Б. Рис. 10).

На рівні другого поверху знаходяться три дверних пройми:

- з північної сторони – вхід з галереї, який об'єднує дану прибудову з основною частиною головного корпусу. Цей вхід є основним для того, щоб потрапити до приміщення вестибюлю;
- зі східної сторони знаходяться двері входу до приміщення столової;

- з південної сторони – вхід до читального залу.

На рівні першого поверху розташовані входи до приміщення шахового клубу, деяких технічних приміщень та запасний пожежний вихід з будівлі прибудови.

Будівля прибудови має каркасну конструкцію з поздовжнім розташуванням ригелів. Зовнішні стіни виконані з білої полуторної повнотілої силікатної цегли завтовшки 510 мм, перегородки – 120 мм. Перекриття бетонне, 300 мм.

Проектом передбачається створення ескізу натяжного панно для оформлення приміщення вестибюлю на західній стіні, площа якої 15,73 м² (3 700×4 250 мм). Панно для оформлення повинно бути досить великим: або на всю поверхню стіни – від рівня міжповерхової площадки до стелі другого поверху, або трохи менше – від рівня поручнів міжповерхової площадки також до рівня стелі другого поверху.

Замовником проекту виступає Студентська рада Криворізького державного педагогічного університету. Замовник зазначив загальну тему майбутнього панно на предмет студентського життя, чи студентської діяльності. Панно повинно психологічно надихати студентів для досягнення поставлених цілей, або символізувати собою образ студентського життя.

Перед початком роботи над проектом я детально проаналізувала існуючі приклади оформлення схожих приміщень за таким планом: збір зразків панно, плакатів і стендів; визначення цільової аудиторії; аналіз візуальних елементів, кольорової гами, композиції, типографіки та використання зображень; оцінка змісту та текстів; прогнозування реакції аудиторії на оформлення та інформаційні матеріали. На основі цього аналізу я визначила, які елементи будуть найбільш ефективними для цільової аудиторії для використання їх в розробці кінцевого дизайн-проекту. За цим планом я провела аналіз вихідних даних для створення ескізу майбутнього панно.

2.2. Розробка концепції панно

Цей проект поєднує елементи дизайну середовища та графічного дизайну, тому потрібно було врахувати обидва аспекти. Панно повинно відповідати розмірам приміщення, бути легким для сприйняття та гармонійно вписуватися в інтер'єр аудиторії. З точки зору графічного дизайну, важливо було зробити його зрозумілим, логічним та інформативним.

Таким чином були визначені та уточненні габаритні розміри панно, які б дозволили достатньо гармонійно вписатись в інтер'єр приміщення вестибюлю, з розташуванням на західній його стіні, що надало б можливість загально розглядати панно при вході зі сторони галереї та інших приміщень другого поверху та при спуску сходами на перший поверх з відстані приблизно від 5 до 8 метрів з висоти середнього людського зросту. При виході з шахового клубу на першому поверсі, панно з'являється в полі зору глядача коли він потрапляє на нижній марш сходової клітини.

З точки зору дизайну середовища треба було зробити панно таким, щоб воно логічно та візуально вписалось в загальний інтер'єр приміщення, стало його основною прикрасою та домінантою, але при цьому не перевантажувала б його і максимально легко сприймалося.

Розробка концепції інтер'єрного панно включає кілька ключових етапів, кожен з яких відіграє важливу роль у створенні унікального і функціонального дизайнерського рішення.

Першим етапом можна назвати дослідження та аналіз об'єкта та цільової аудиторії, що ми провели на стадії передпроектного дослідження. На даному етапі ми виконали наступні аспекти: вивчення приміщення, його архітектурних особливостей, включаючи розміри, форму, висоту стель, джерела природного і штучного освітлення, матеріали стін і їх стан; визначення цільової аудиторії (студенти, викладачі і т.д.), їх переваг і потреб.

Надалі ми перейшли до збору і аналізу існуючих прикладів панно, плакатів, стендів в схожих приміщеннях. Була приділена особлива увага до візуальних елементів, колірної гами, композиції і типографіці. Також було

необхідним виконати загальну оцінку ефективності впливу аналогів на цільову аудиторію, проаналізувати зміст композицій і текстів.

Другим етапом було визначення вимог, які можна поділити на чотири напрямки аналізу:

1. Функціональні вимоги: визначення цілей панно (інформаційна, декоративна, мотиваційна і т.д.).
2. Технічні вимоги: визначення технічних параметрів, таких як розміри, матеріали, методи кріплення та довговічність.
3. Естетичні вимоги: розробка концепції, яка органічно впишеться в інтер'єр, включаючи колірну гамму, стиль і візуальні елементи.
4. Ергономічні вимоги: врахування зручності сприйняття панно, щоб воно не перевантажувало простір і не відволікало.

Наступним, третім етапом ми перейшли безпосередньо до створення ескізного проекту. Спочатку ми розробили декілька концепцій, що знайшли своє вираження у різних варіантах ескізів, що відобразили різні смислові рішення і стилі. Далі, під час процесу спільного обговорення з замовником, було виконано вибір найбільш підходящого ескізу на основі функціональності, естетики та відгуків цільової аудиторії.

На четвертому етапі вже проводилася розробка робочого проекту, яка включала деталізацію ескізу: створення деталізованих точних креслень панно із зазначенням всіх розмірів, матеріалів і методів кріплення та візуалізацією: підготовка візуальних макетів панно в контексті приміщення для наочного представлення кінцевого результату.

Після наступних обговорень та затверджень із зацікавленими сторонами, були виконані необхідні коригувальні внесення та фінальне затвердження остаточного варіанту проекту відповідальними особами. В рамках нашої роботи це вже було завершальним етапом.

Наступний п'ятий етап – реалізація проекту включає такі аспекти: виготовлення панно згідно із затвердженими кресленнями і специфікаціями; перевірка якості виготовлення та відповідності проектним вимогам; монтаж

панно на місці (перевірка міцності кріплень і відповідності проектним вимогам); остаточна перевірка встановленого панно на відповідність проекту і функціональність.

Також ми вважаємо за необхідне провести ще і шостий етап, на якому можна провести оцінку ефективності та зворотній зв'язок. Тут можна визначити наступні аспекти: збір відгуків від цільової аудиторії та зацікавлених сторін після установки панно; проаналізувати результати отриманої зворотного зв'язку і оцінити ефективність панно в досягненні поставлених цілей; при необхідності внести коригування або доопрацювання на основі отриманих відгуків.

Ця методика роботи над концепцією може забезпечити комплексний і структурований підхід до розробки інтер'єрного панно, враховуючи всі аспекти, від початкового аналізу до остаточної оцінки ефективності.

2.3. Розробка ескізу панно для оформлення локації

Мною було розроблено на наступному етапі декілька ескізів, деякі з них передбачали повне або часткове (до рівня поручнів міжповерхової площадки) заповнення стіни. Основні тематичні напрямки для панно були обрані наступні: загальна предметна символіка студентського життя, символіка наукової діяльності студентів, студентське дозвілля та тема загальної прогресивної діяльнісної мотивації. Пошукові ескізи виконувались засобами графічних редакторів від компаній Corel та Adobe, на ліцензованих для навчання умовах з допомогою графічного планшету

Перший з ескізів (Дод. Б. Рис. 11) являє собою образну предметну символіку студентського життя передану в абстрактній формі. Композицію даного ескізу складають речі, що оточують повсякденне життя абстрактного студента: книги, колби, глобус, різні дослідницькі прилади та інше. Всі речі передані в абстрагованій, умовно вираженій сюрреалістичній формі: неможливо чітко сказати що є тим чи іншим предметом, але в цілому, в своєму комплексі вони достатньо чітко вказують на свою належність до науково-

практичної діяльності пересічного студента. Предмети на передньому плані утворюють сталу, урівноважену композицію, що може символізувати основу та визначеність життя студента в науковому середовищі. Задній план надає легкості та руху всій композиції, символізуючи собою людське прагнення до нових знань та нових горизонтів.

Вся композиція зроблена в коричнево-бежевих тонах, що дозволяє їй досить комфортно вписуватись в інтер'єр вестибюлю і стати його цікавим декоративним елементом.

Концепція другого ескізу (Дод. Б. Рис. 12) вже акцентується більш на самій науковій діяльності студента, окрім різних абстрагованих предметів, що можуть оточувати повсякденну науково-практичну діяльність студента, тут вже смисловою основою композиції являються стилізовані постаті студента та викладача, між якими відбувається якийсь діалог, якась передача інформації і, хоч постаті є досить статичними, динаміка ліній і плям фону символізує собою невинний всесвітній рух знання, також, як і в першому варіанті, надаючи загальну легкість та рухомість всій композиції.

В кольоровій схемі даного ескізу присутні вже контрастні темні холодні акценти, що в умовах світло-бежевих тонів інтер'єру покликано привертати увагу глядача до панно, як до головної його декоративної та інформаційної деталі.

Головною концепцією третього ескізу (Дод. Б. Рис. 13) є вже студентське активне дозвілля. Основним предметом цієї композиції стала музика, як один з найбільш улюблених видів студентського вільного проведення часу. Центром композиції тут стає стилізована постать хлопчини з умовною гітарою в оточенні все тих же звичних предметів, що супроводжують студентське життя, але з насиченою музикою атмосферою яка також надає динаміку та легкість.

В кольоровій схемі даного варіанту основними є вже рожеві відтінки різної тональності що надає самій композиції та приміщенню, де розташовується панно, атмосферу легкої романтики.

Завданням четвертого варіанту (Дод. Б. Рис. 14) вже була діяльнісна мотивація. Тут ми використовували зовсім інше графічне рішення, а саме – плакатне. Плакат, як жанр, передбачає «введене в чітку візуальну формулу повідомлення, призначене сучаснику для висновків і конкретних дій», дана формула відображає певний рівень графічного дизайну і інформує про предмет комунікації [9].

Основною ідеєю нашого плакату стала креативність, орієнтованість на майбутнє та єдність, як основні напрямки розвитку молодіжного руху. Тому в заголовок плакату ми винесли слоган: «Створюємо своє майбутнє разом!», якому були відповідні композиційне, кольорове та смислове рішення нашої роботи.

Відтінки блакитного та синього стали домінуючими в кольоровому рішенні роботи, як символіка легкості та націленості на майбутнє. Також, відносно всього приміщення, наше панно стало завдяки цьому контрастним прохолодним акцентом на тлі бежевих стін.

Основою композиційного рішення став динамічний рух по діагоналі з нижньої правої трохи затемненої частини панно до більш світлого лівого верхнього кута, що передається динамікою фігур студентів, що також надає всій композиції спрямованості в майбутнє.

Крім того в основі композиції закладена модульна сітка три на три, яка крім загальної організації смислових блоків панно, сама також несе в собі ідею єдності представляючи собою складені пазли. Одним з таких пазлів є пазл, на якому представлений логотип Криворізького державного педагогічного університету, що виражає собою ідею єдності нашого університету з усім креативним, прогресивним, молодіжним. Ця ідея також може бути подовжена на вікні у вигляді сітки контурних ліній переплетених пазлів виконаних з білого оракалу.

Після обговорення представлених ескізних варіантів було вирішено розробляти надалі 4-й варіант і ми перейшли вже до наступного етапу нашої роботи – до розробки робочого проєкту (Дод. Б. Рис. 15).

Таким чином ми визначили габаритні розміри панно та його розташування на стіні: 3 700×3 500 мм на висоті 750 мм. від рівня міжповерхової площадки (Дод. Б. Рис. 16, Рис. 17).

Панно друкується на литому вініловому банері з міцною основою типу фронтліт, з підворотами за периметром. Цей матеріал вважається одним з найбільш доступних і вигідних способів залучення уваги до будь-якої інформації. Банери являють собою великі полотна рекламного або інформаційного змісту і використовуються для зовнішньої та інтер'єрної реклами (вивісок, розтяжок для щитів, загороджувальних панно, оформлення фасадів), а також у виробництві виставкових мобільних стендів.

В якості конструктивної схеми монтажу панно ми обрали прямокутний каркас з металевого квадратного профілю 20×20 мм. з товщиною стінки 1,8 мм, до якого, за допомогою саморізів по металу, за периметром кріпиться саме панно. Каркас до стіни кріпиться за допомогою шурупів. Така конструкція передбачає досить легке та надійне кріплення (Дод. Б. Рис. 18).

Ми вважаємо за необхідне додатково підсвітити панно за допомогою прожектора встановленого на спеціальний настінний кронштейн прикріплений до верхньої перекладини металевого каркасу (Дод. Б. Рис. 19). Це надасть можливість ще більше зацентувати увагу глядача на панно при вході у приміщення вестибюлю.

Економічне обґрунтування розробки панно включає детальний аналіз витрат і оцінку ефективності інвестицій у проєкт. Основні етапи цього процесу:

- визначення доступного бюджету для фінансування дизайнерських послуг;
- розрахунок собівартості виконання проєкту, враховуючи витрати на матеріали.

В таблиці буде представлений кошторис, необхідний для реалізації проєкту. (Табл. 2.1.).

Таблиця 2.1.

№	Назва послуги	Складові	Одиниці виміру	Кількість	Вартість розробки
1.	Бюджет для замовлення дизайнських послуг: передпроектний аналіз, розробка концепції та ескізу, розробка креслень, тощо.	Оцінюються індивідуально і залежать від багатьох факторів (наведена оцінка є умовною)	Договірна основа	1	≈2 500 грн.
2.	Собівартість виконання проекту в матеріалі	Витрати на друк, визначаються ціною друкарських послуг, їх якості та матеріалів (визначено умовно)	м ²	12,95	841,5 грн. (65 грн\м ²)
3.	Виготовлення каркасу	Труба профільна квадратного перетину 20×20 мм Товщина стінки - 1,8 мм. Сталь-ст1-3пс / сп Вага м.п.-1,0 кг	м.п.	12	477,6 грн. (39,8 м.п.)
4.	Підсвітка	Підсвічування для панно L405 9 Вт 4500 К	Шт.	1	890 грн.
Приблизна вартість розробки всього проекту					4 709,1 грн

Висновки до розділу 2.

В ході роботи над другим розділом дизайн-проекта було проведено пошук аналогів дизайн-об'єктів та їх аналіз. Цей етап дозволив зібрати і вивчити різні приклади оформлення вестибюлів громадських приміщень для використання в подальшій розробці.

На основі отриманих даних була сформована концепція дизайну панно,

обрано стиль та визначені основні етапи розробки проєкту: була розроблена загальна кольорова схема, організація розташування інформації, вирішена загальна композиційна побудова панно та створено ескіз для друку.

Додатково, було проведено розрахунки собівартості роботи дизайнера над цим проєктом та собівартість виконання проєкту в матеріалі. Цей аспект дозволяє оцінити фінансові витрати і забезпечити ефективне використання ресурсів.

В цілому, другий розділ дозволяє отримати повну картину процесу розробки та реалізації проєкту, починаючи з пошуку і аналізу аналогів, формування концепції до розрахунків собівартості.

ВИСНОВКИ

У роботі здійснено теоретичний аналіз проблеми графічного оформлення внутрішніх просторових локацій навчальних закладів та запропоновано вирішення завдання, яке полягає у виконанні дизайн-проекту оформлення приміщення вестибюлю південної прибудови Криворізького державного педагогічного університету.

Узагальнення результатів дослідження засвідчило досягнення мети, розв'язання поставлених завдань дозволило дійти таких висновків:

- в ході теоретичного аналізу був проведений аналіз світового досвіду в області організації різних локацій в навчальних закладах засобами графічного дизайну та виявленні особливості об'ємно-планувальної структури громадських споруд, які обумовлені їх функціональним призначенням;
- вивченні психологічні та ергономічні аспекти організації локації засобами графічного дизайну, визначенні основні вимоги та принципи графічного оформлення інтер'єру їх внутрішніх локацій;
- зроблений аналіз художньо-образних засобів оформлення інтер'єру внутрішніх локацій навчальних закладів;
- виявлені основні проблеми і недоліки поточної локації, різні фактори, що впливають на ефективність і комфортність освітнього середовища та проаналізовані можливості для більш кращої організації обраної локації засобами графічного дизайну.
- було виконане передпроектне та проектне дослідження, розроблений ескіз панно для графічного оформлення приміщення вестибюлю південної прибудови Криворізького державного педагогічного університету.

Також в рамках дослідження було виконано економічне обґрунтування для виконання та реалізації проекту оформлення приміщення вестибюлю південної прибудови Криворізького державного педагогічного університету та наведений кошторис необхідний для його реалізації.

Отримані результати дозволяють використовувати дане дослідження як методичну базу для розробки художньо-тематичного оформлення внутрішніх

просторових локацій для навчальних закладів та закладів громадського призначення взагалі.

СПИСОК ВИКОРИСТАНИХ ДЖЕРЕЛ

1. Архітектурний ансамбль як форма реалізації синтезу: Зб. наук. пр.. Всесоюзний НДІ теорії архітектури і містобудування; К., 1990.
2. Базазянц С. Б. Художник, простір, середовище: монументальне мистецтво і його роль у формуванні духовно-матеріального оточення людини. Художник і місто. К. 2003. 6239 с.
3. Баскаран Л. Дизайн і час. Стиль і напрямки в сучасному мистецтві та архітектурі. К.: Арт-Джерело. 2006. 258 с.
4. Бецольд В. Л. Вчення про кольори по відношенню до мистецтва і техніки. К., "Мистецтво", 2004. 204 с.
5. Герчук Ю. Я. Мова і сенс образотворчого мистецтва. К., 2005. 175 с.
6. Гнедич П. П. Історія мистецтв. Живопис. Скульптура. Архітектура. К., 2002. 848 с.
7. Грашин А. А. Методологія дизайн-проектування елементів предметного середовища. Навч. пос. К.: Архітектура. 2004. 232 с.
8. Дизайн: основні положення. Види дизайну. Особливості дизайн-проектування. Майстри і теоретики. Ілл. слово. Довідник. Під загальною ред. Мінервіна Г. Б., Шимко В. Т.. К.: Архітектура. 2004. 288 с.
9. Колекція плакатів музею дизайну в Цюріху Архівовано 22 липня 2010 року. // Журнал «Як». 2001, № 2 (16).
10. Крижановська Н. Я.. Вотінов М.А. Формування відкритих архітектурних просторів в міському середовищі. Монографія. Харків. 2012. 158 с.
11. Навчальний корпус університету The Cooper Union від Thom Mayne. Нью-Йорк, США- [Електронний ресурс]. Режим доступу: <http://www.arhinovosti.ua/2013/08/03 / uchebnyjj-korpus-universiteta-the-cooper-union-ot-thom-mayne-nyu-jjork-ssha/> (доступ: 28.04.24).
12. Нурмі. Т. Фінляндія будує- [Електронний ресурс]. Режим доступу: <http://archi.ua/world/56212/finlyandiya-stroit> .(дата звернення: 1.05.24 р.)
13. Олександр К., Ісікава С., Сільверштейн М. Мова шаблонів. Місто.

Будівля. Будівництво К. 2014. 1096 с.

14. Суховська Д. М. Реалізація творчого потенціалу населення через креативні простори міста: лофти, зони коворкінгу, арт-території. Молодий вчений. 2013. № 10. С. 650-652.

15. Факультет бізнесу Мандрагонського університету від Hoz Fontan Arquitectos. Оньяте, Іспанія- [Електронний ресурс]. Режим доступу: <http://www.arhinovosti.ua> / 2011/04/04/ fakulteta-biznesa-mondragonskogo-universiteta-ot-khoz-fontan-arkitektos-hoz-fontan-arquitectos-onyate-ispaniya / (дата звернення: 28.04.24 р.).

16. Фролова Н. І. Бібліотека без книг. [Електронний ресурс] Режим доступу: <http://archi.ua/projects/world/7068> / studencheskii-uchebnyi-centr-universiteta-raiersona (дата звернення: 27.02. 16).

17. Хатерлі О. На площі. У пошуках громадських просторів пострадянського міста. К. 2012. 90 С.

18. Шимко В. Т. Архітектурно-дизайнерське проектування. Основи теорії. К.: Архітектура-3, 2006. 296 с.

19. Шимко В.Т. Архітектурно дизайнерське проектування міського середовища: підр. для вузів. К. «Архітектура», 2006. 384

20. Школа Архітектури при Університеті Бонд в Австралії- [Електронний ресурс]. Режим доступу: <https://hqroom.ua/shkola-arhitekturyi-pri-universitete-bond-v-avstralii.html> (дата звернення: 1.03.16 р.).

21. Школа дизайну при університеті в Мельбурні- [Електронний ресурс]. - Режим доступу: <https://hqroom.ua/shkola-dyzaina-pry-unyversytete-v-melburne.html> (дата звернення: 27.04.24 р.).

22. Barrett, P., Zhang, Y., Davies, F., & Barrett, L. (2015). "The Impact of Classroom Design on Pupils' Learning: Final Results of a Holistic, Multi-level Analysis." *Building and Environment*, 89, 118-133.

23. Brooks, D. C. (2011). "Space Matters: The Impact of Formal Learning Environments on Student Learning." *British Journal of Educational Technology*, 42(5), 719-726.

24. Jamieson, P., Fisher, K., Gilding, T., Taylor, P. G., & Trevitt, A. C. (2000). "Place and Space in the Design of New Learning Environments." *Higher Education Research & Development*, 19(2), 221-236.

25. Smith, K., & Catterall, J. (2015). "School Design and Educational Outcomes." *Journal of Environmental Psychology*, 41, 126-137.

ДОДАТКИ

Додаток А



Рис. 1. Gallery of Melbourne School of Design University of Melbourne

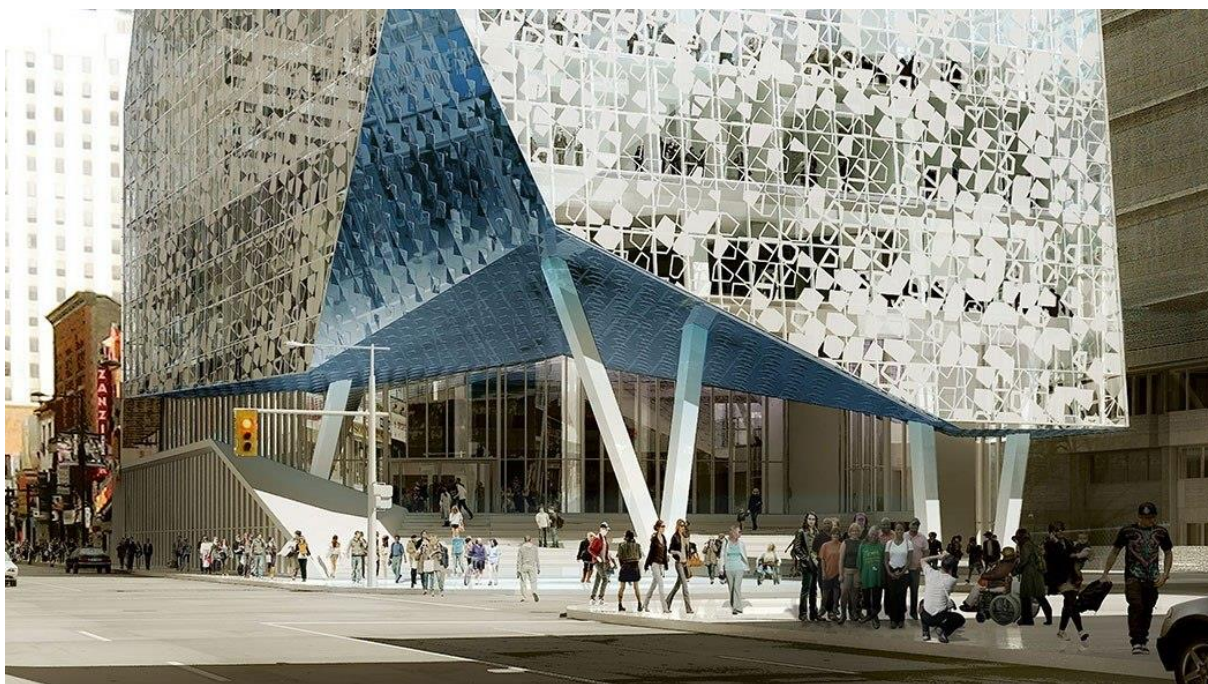


Рис. 2. Освітній Центр в Торонто

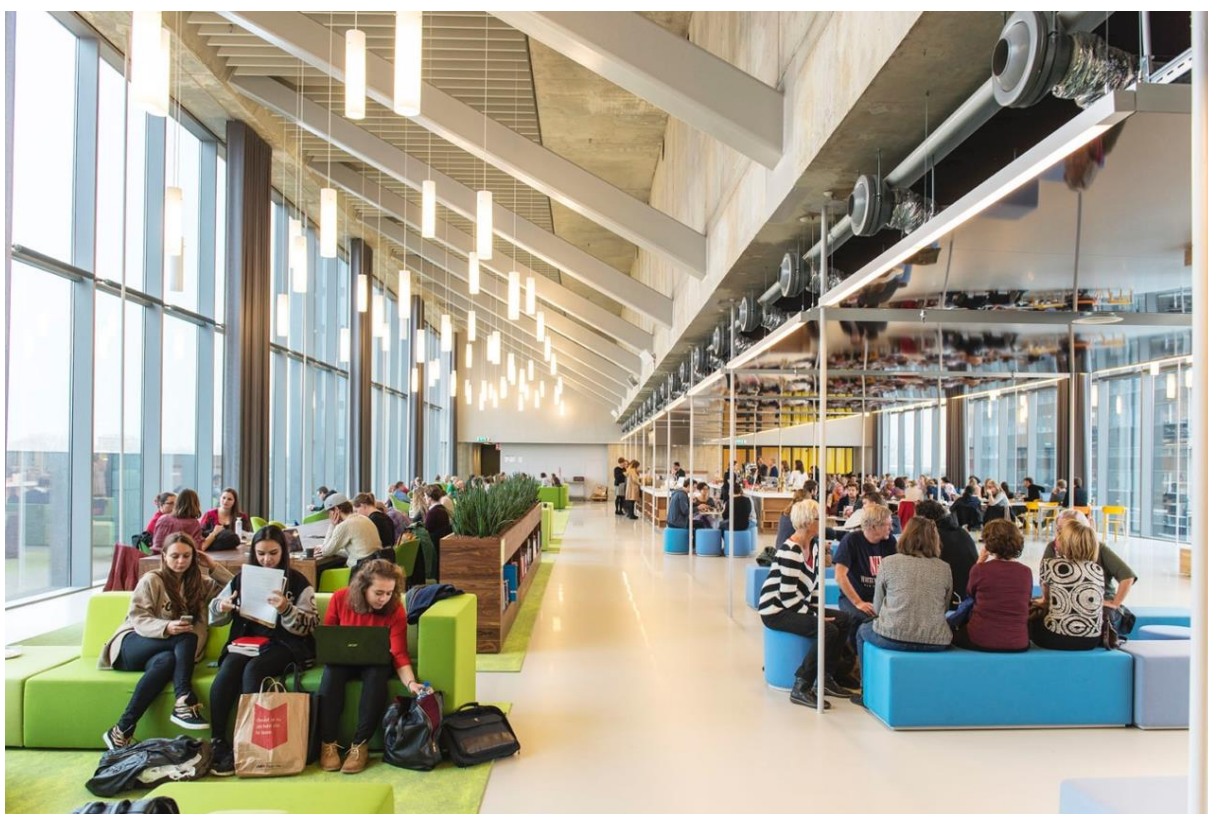
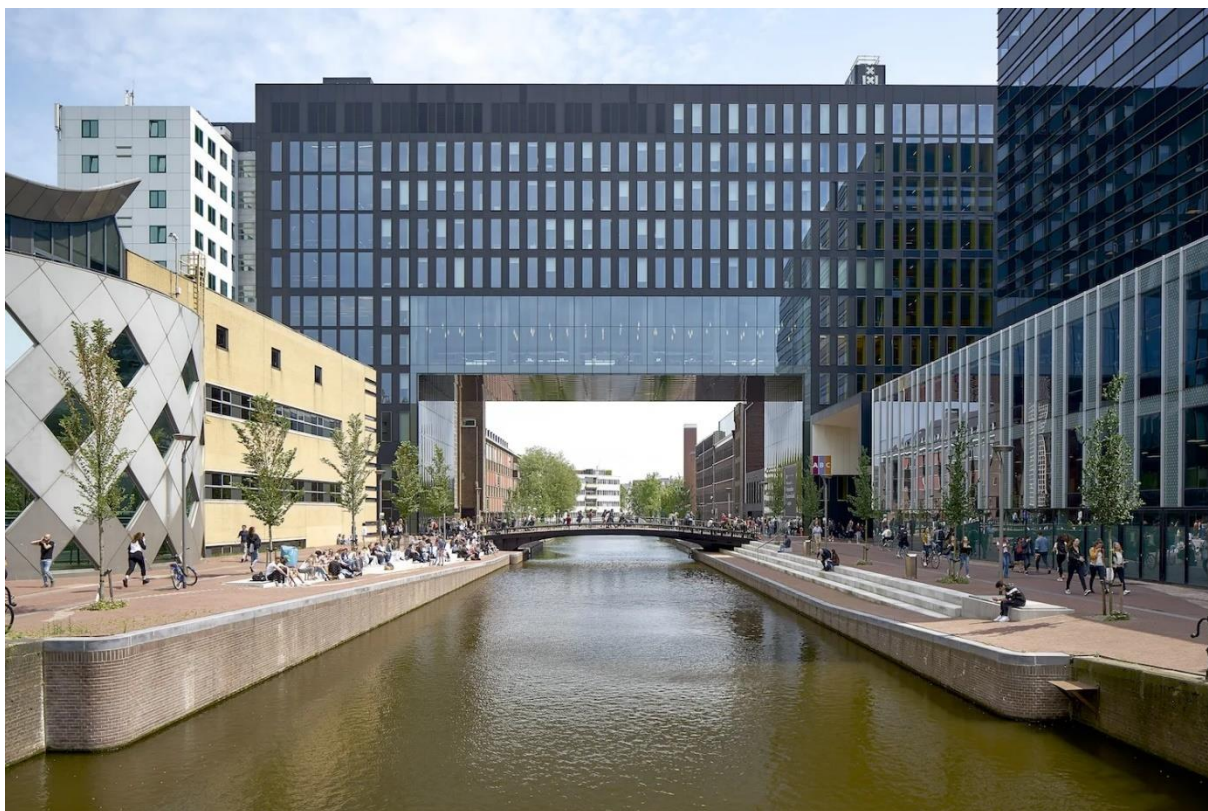


Рис. 3. Університет Амстердама. University of Amsterdam.



Рис. 4. Gallery of Faculty of Business Studies of Mondragon University

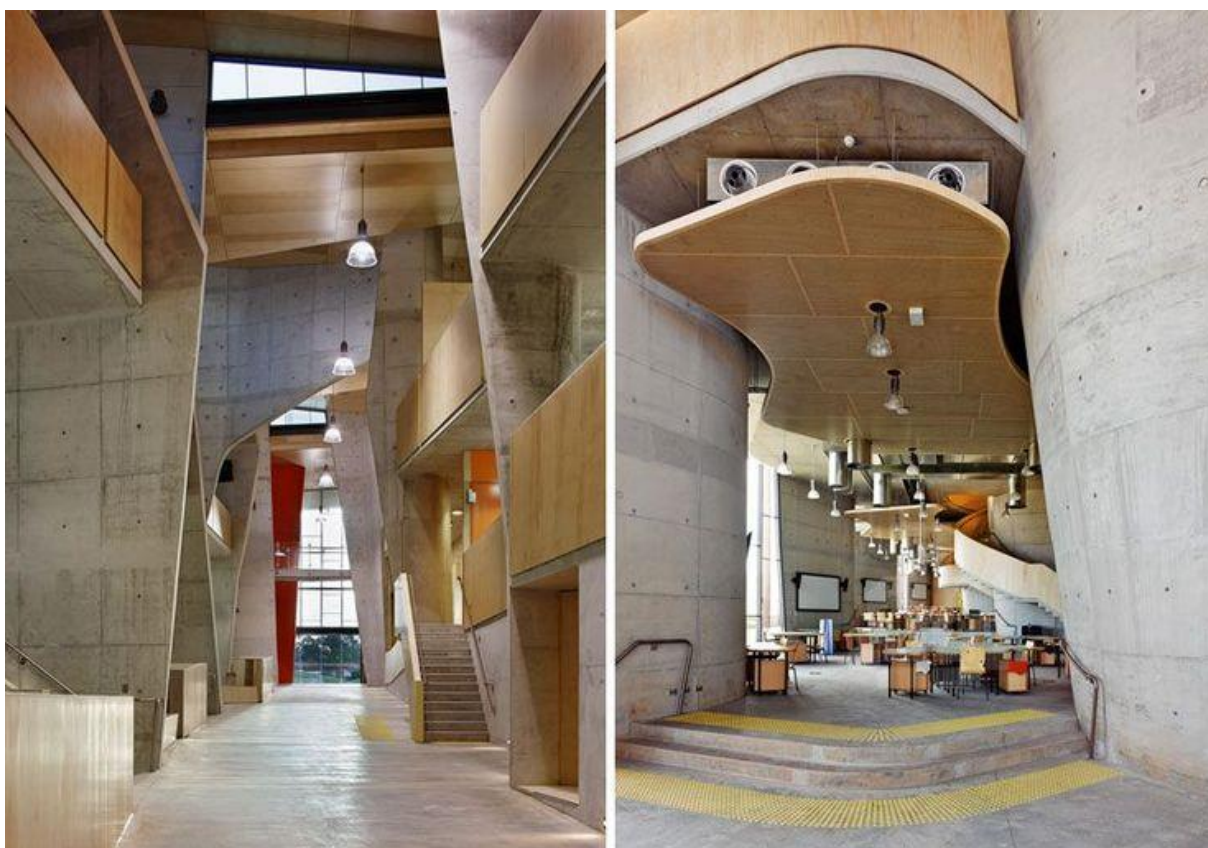


Рис. 5. Університет Бонд (Bond University) School architecture



Рис. 6. University Of Helsinki City Campus Library

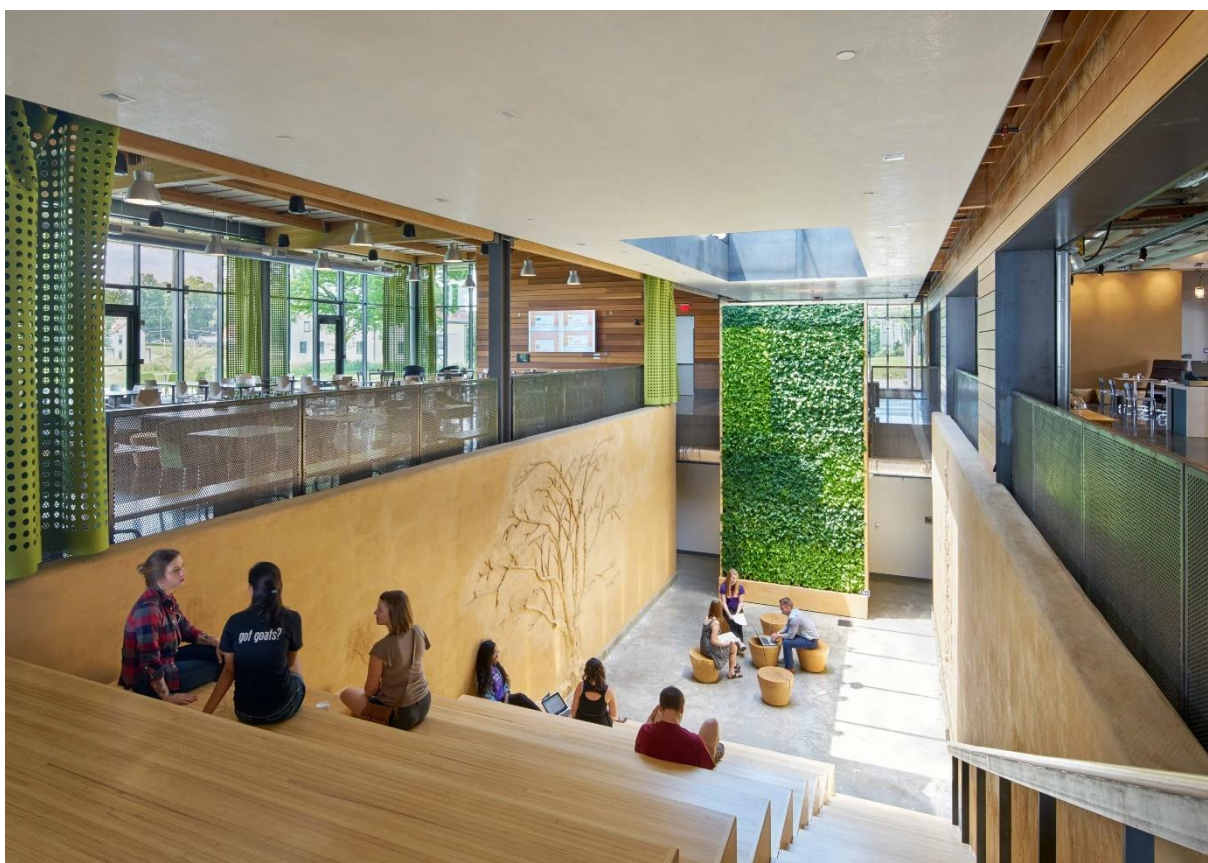
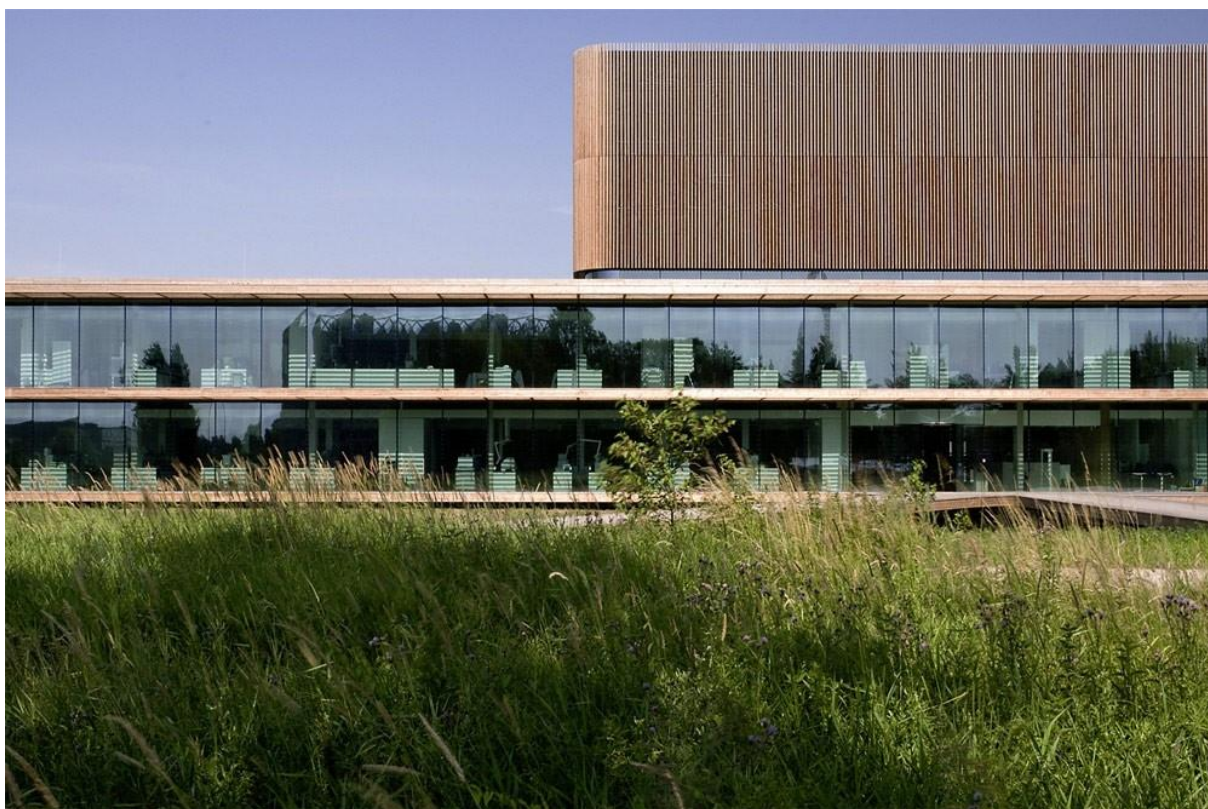


Рис. 7. Нідерландський Інститут екології у місті Вагенінген

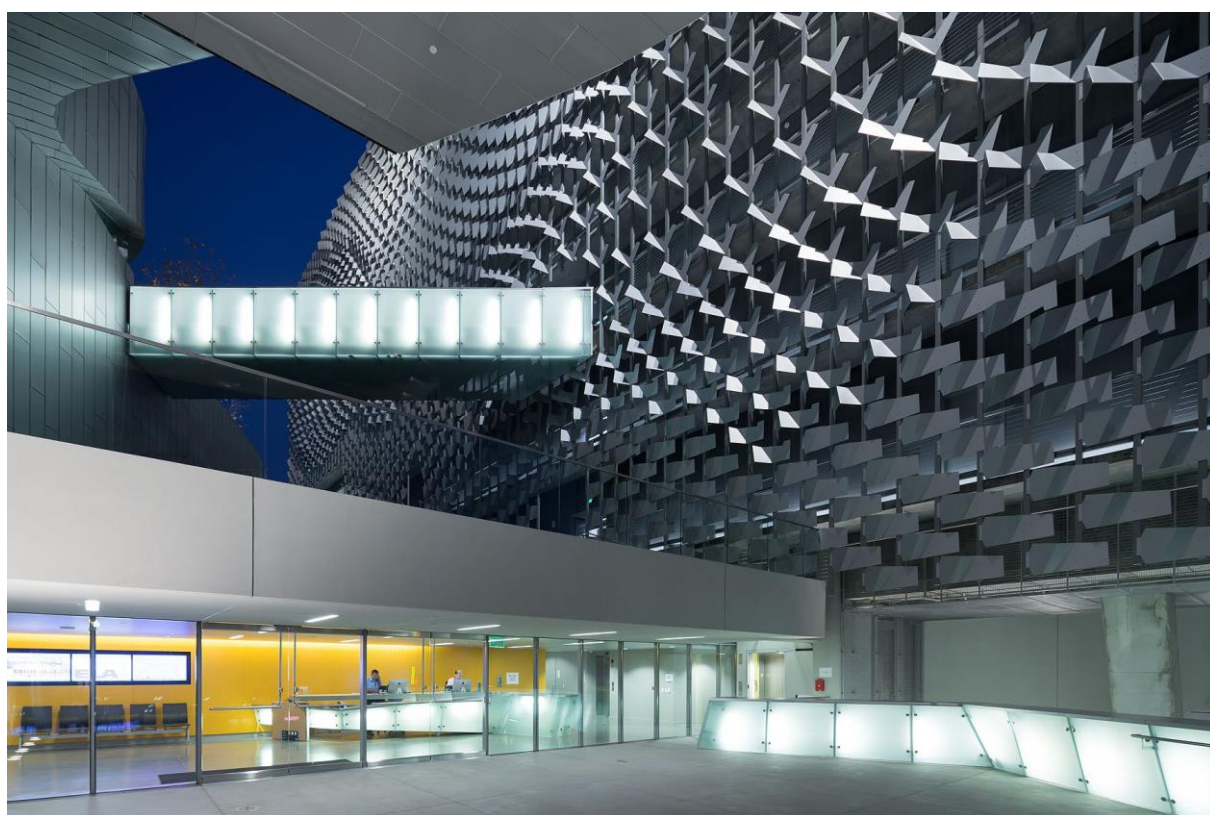
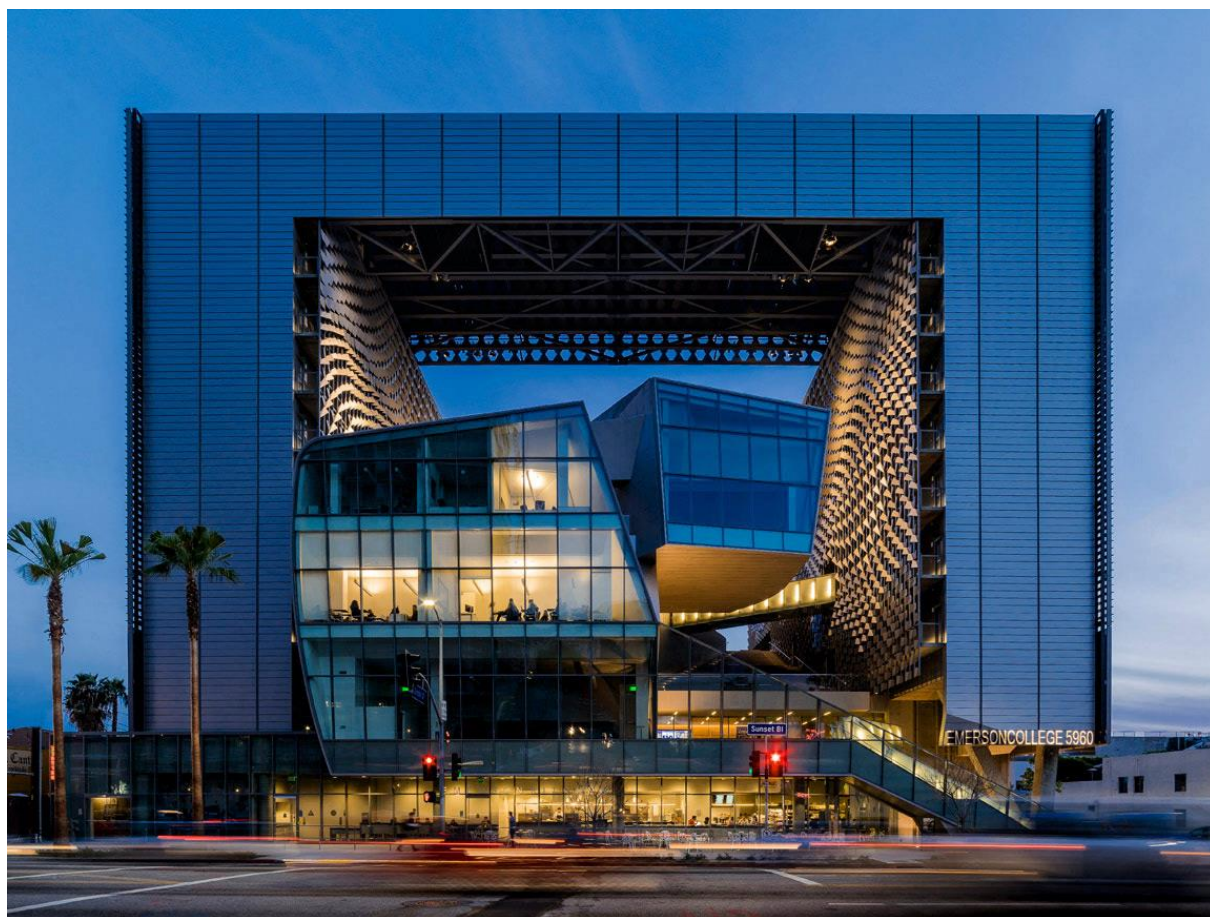


Рис. 8. Коледж Емерсона в Бостоні

Додаток Б

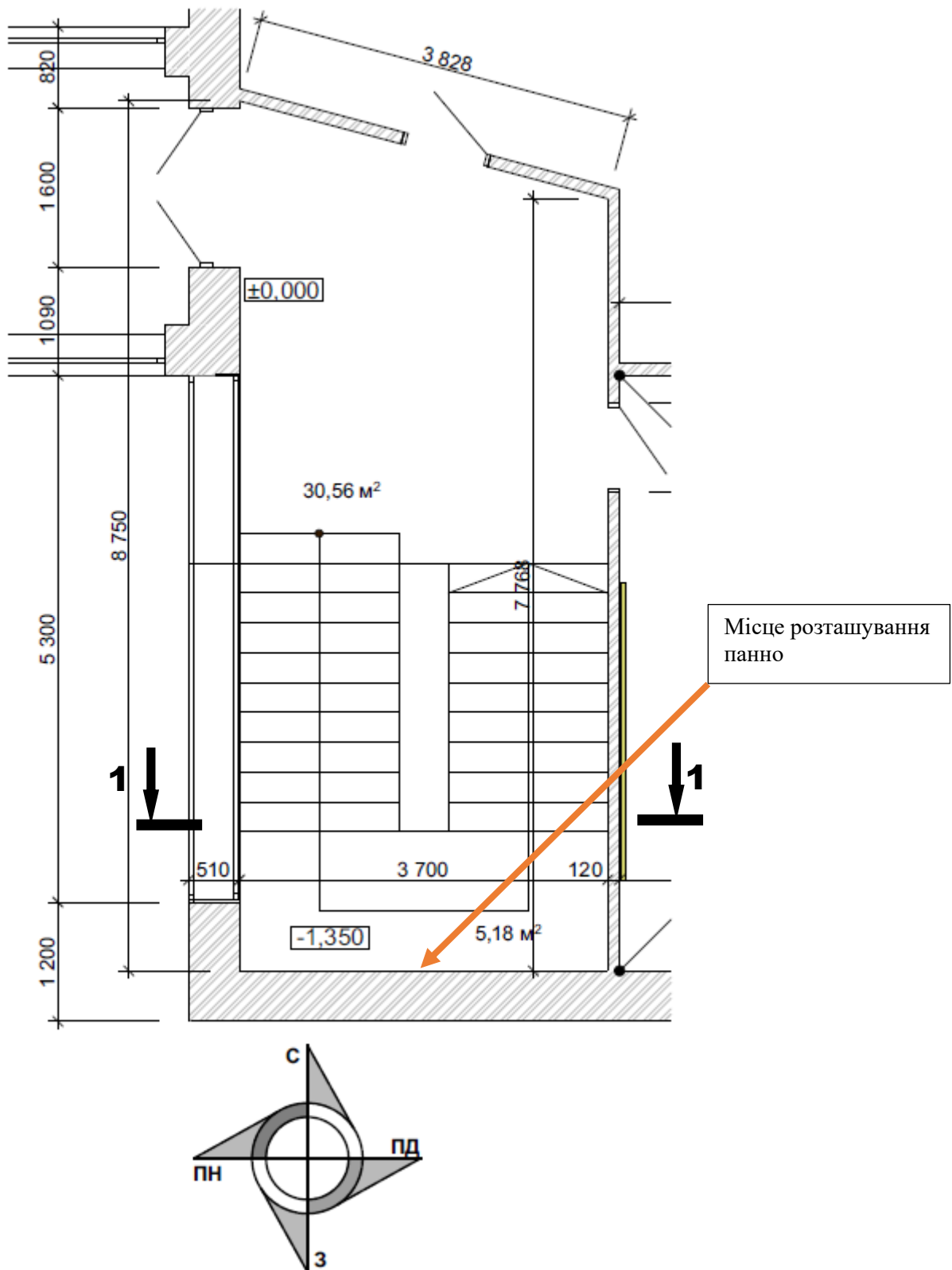


Рис. 9. План приміщення.



Рис. 10. Існуюча ситуація.



Рис. 11. Перший варіант ескізу панно

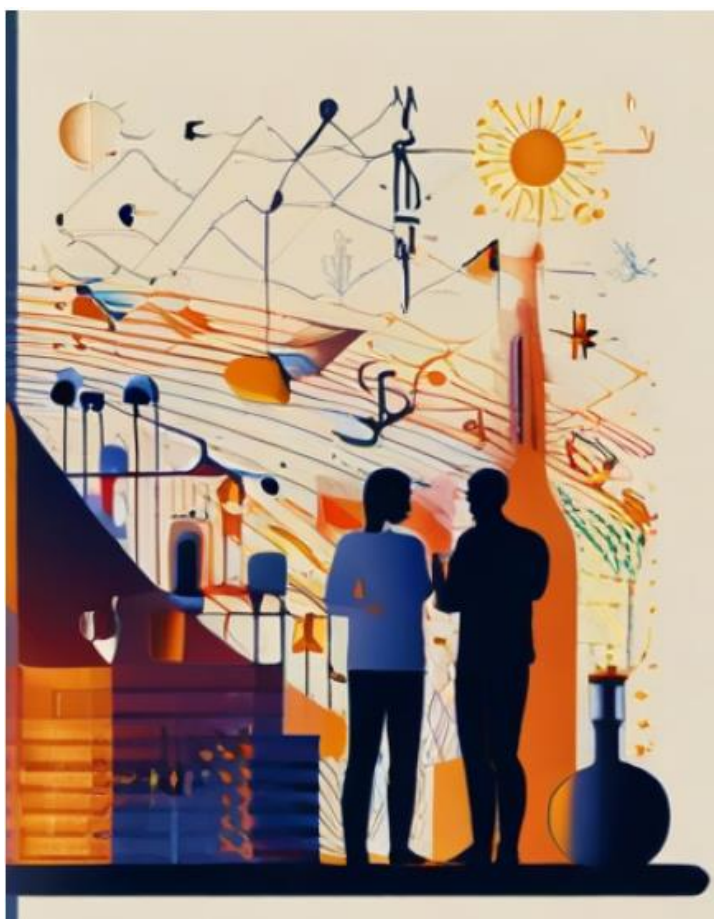


Рис. 12. Другий варіант панно.



Рис. 13. Третій варіант панно.

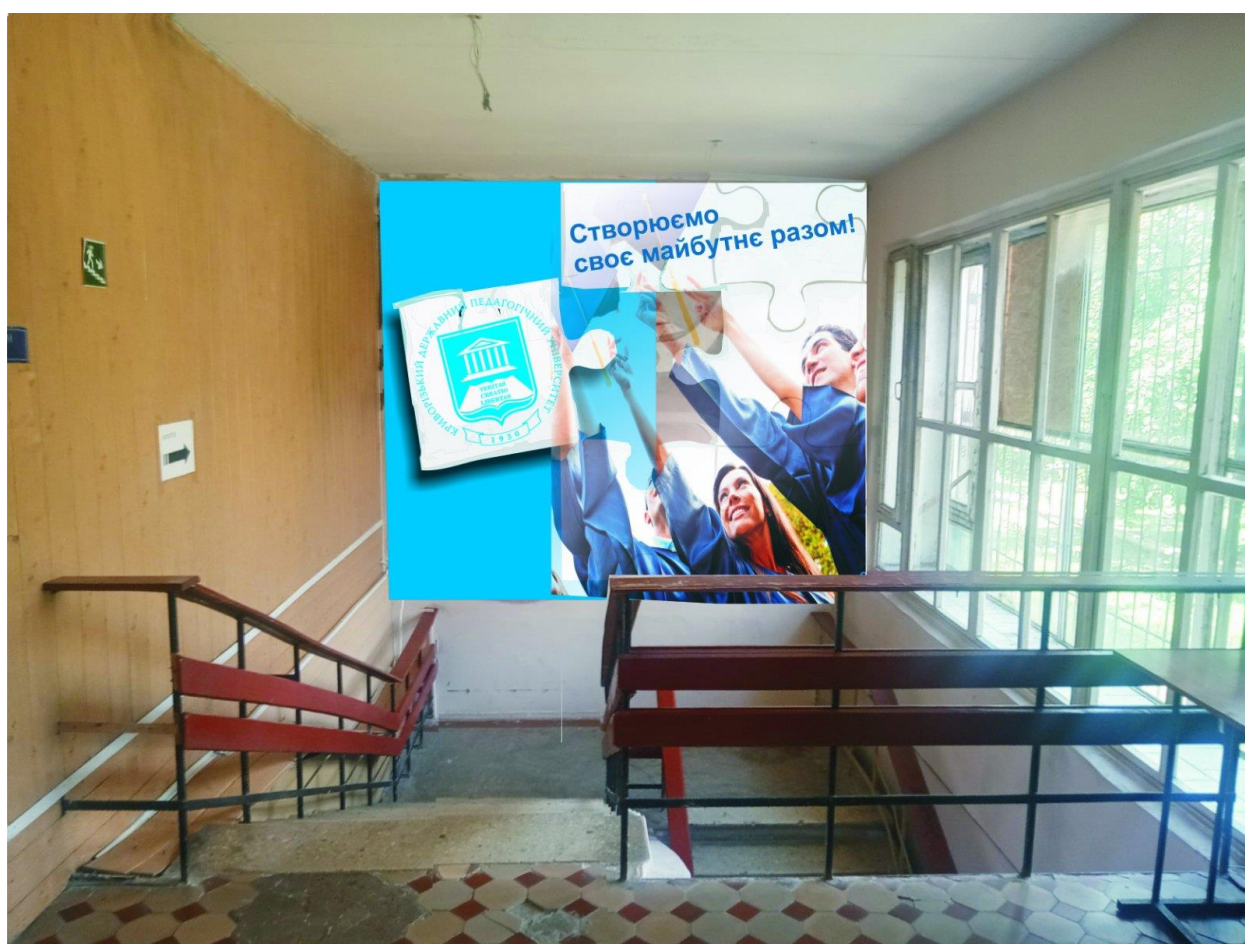


Рис. 14. Четвертий варіант панно.



Рис. 15. Остаточний варіант ескізу.



Рис. 16. Розріз 1-1.



Рис. 17. Візуалізація.

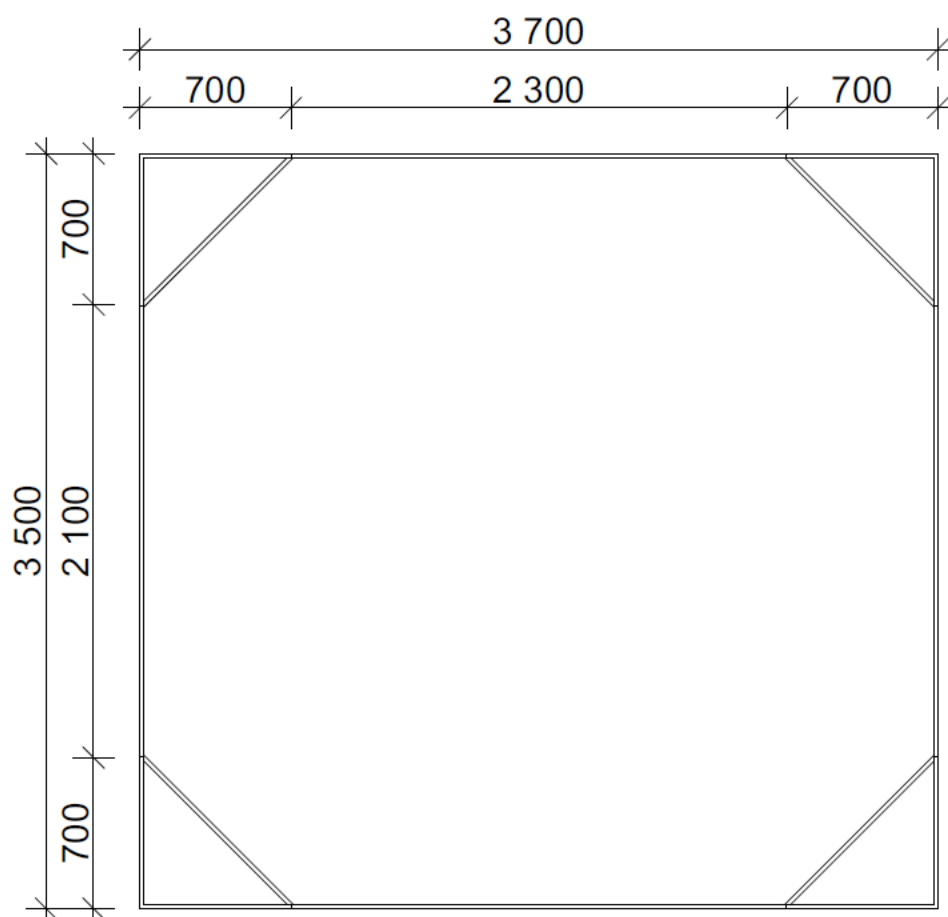


Рис. 18. Креслення каркасу.



Рис. 19. Підсвічування для панно L405 9 Вт 4500 К.