

МІНІСТЕРСТВО ОСВІТИ І НАУКИ УКРАЇНИ
КРИВОРІЗЬКИЙ ДЕРЖАВНИЙ ПЕДАГОГІЧНИЙ УНІВЕРСИТЕТ
Кафедра практичної психології

«Допущено до захисту»

Завідувач кафедри

_____ Мірошник З.М.

« ____ » _____ 2018р.

Реєстраційний № _____

« ____ » _____ 2018р.

**СТРУКТУРА ЛІНГВІСТИЧНОЇ ОСОБИСТОСТІ ПРИ РІЗНИХ ТИПАХ
НЕВРОТИЧНОГО РОЗВИТКУ**

Магістерська робота
з психології
студента (ки) психолого-педагогічного факультету
ступеня вищої освіти магістр
за спеціальністю 053 Психологія
Мойсеєнко Вікторії Дмитрівни

Науковий керівник:

доц. к. пед. н.,

Чаркіна О. А.

Оцінка:

Національна шкала _____

Шкала ECTS _____ Кількість балів _____

Голова ЕК _____

(підпис) (прізвище, ініціали)

Члени ЕК _____

(підпис) (прізвище, ініціали)

(підпис) (прізвище, ініціали)

(підпис) (прізвище, ініціали)

(підпис) (прізвище, ініціали)

	2
ВСТУП.....	3
РОЗДІЛ 1. ТЕОРЕТИКО-МЕТОДОЛОГІЧНІ ЗАСАДИ ВИВЧЕННЯ ЛІНГВІСТИЧНОЇ ОСОБИСТОСТІ.....	9
1.1. Феномен лінгвістичної особистості у психологічній науці	9
1.2. Базові переконання особистості як основний аспект створення суб`єктивної концепції дійсності	20
1.3. Поняття невротизму	32
Висновки до першого розділу	41
РОЗДІЛ 2. ЕМПІРИЧНЕ ДОСЛІДЖЕННЯ ЛІНГВІСТИЧНОЇ ОСОБИСТОСТІ.....	44
2.1. Групи досліджуваних	44
2.2. Методики дослідження	45
2.3. Отриманні результати та їх аналіз.....	49
Висновки до другого розділу.....	57
РОЗДІЛ 3. ПСИХОКОРЕКЦІЙНА ПРОГРАМА НА УСУНЕННЯ НЕВРОТИЧНИХ ПЕРЕКОНАНЬ	58
3.1. Теоретичне обґрунтування корекційно-розвивальної програми на усунення невротичних переконань	58
3.2. Опис програми колекційної роботи	63
3.3. Контрольне дослідження ефективності корекційно-розвивальної програми	77
Висновки до третього розділу	85
ВИСНОВКИ	86
СПИСОК ВИКОРИСТАНОЇ ЛІТЕРАТУРИ.....	89
ДОДАТКИ	97

ВСТУП

Андрій Лінде роз'яснюючи свою інфляційну теорію пише наступне: «...звернімося до свідомості. Стандартне припущення полягає в тому, що свідомість, як і простір-час перед винаходом загальної теорії відносності, відіграє вторинну, підпорядковану роль, будучи лише функцією матерії та інструментом для опису дійсно існуючого матеріального світу. Але пам'ятайте, що наше пізнання світу починається не з матерії, а з сприйняття.

Чи можливо, що свідомість, подібно до простору-часу, має власні внутрішні ступені свободи?

Може бути, що свідомість є не менш важливою частиною послідовної картини нашого світу, незважаючи на те, що поки що можна було б безпечно ігнорувати це? Чи не вийде з подальшим розвитком науки, що вивчення Всесвіту та вивчення свідомості нерозривно пов'язані між собою, і що кінцевий прогрес у ньому неможливий без прогресу в іншому?» [72, с. 451].

Згідно культурно-історичного підходу, характерною особливістю свідомості є те, що проміжною ланкою між об'єктивною реальністю і свідомістю є елементи суспільно-історичної практики, що дозволяють будувати об'єктивні (загальноприйняті) уявлення про світ [40].

В свою чергу, практика як специфічно людський спосіб буття в світі є діяльність, яка включає в себе:

1. Реальне перетворення зовнішнього середовища за допомогою штучно створених знарядь і засобів.
2. Спілкування людей в процесі і з приводу цього перетворення.
3. Сукупність норм і цінностей, які існують у вигляді образів свідомості і забезпечують цілеспрямований характер практичної діяльності [40].

Соціальні дії, перетворення суспільно буття є одним з головних видів суспільно-історичної практики. І все це здійснюється за допомогою мови.

Хоча поняття «мовна особистість» досліджувалось та перевизначилось безліч разів, саме ця мінливість постає для нас цікавою. Як змінюється мовна особистість протягом життя? Під впливом різних факторів середовища? Як і особистість в цілому це не стала форма, а мінлива.

Невротизм негативно впливає на особистість, і це є фактом. Але як само він впливає на те, як ми користуємося словами, особливо словами, котрі описують власну особистість?

Саме ці питання ми намагаємося дослідити в цієї роботі.

Актуальність теми. Проблема лінгвістичної особистості вивчається в лінгводидактики та психолінгвістики, стилістиці художньої мови і лінгвокультурології, комунікативної лінгвістики і лінгвоперсонології.

Лінгвістична (мовна) особистість розглядається як індивід, представлений за посередництвом свого мовного втілення () [34, с. 11]; як особистість в сукупності соціальних та індивідуальних рис, відображена в створених нею текстах () [19, с. 10]; вмістилище соціально-мовних форм і норм колективу, як фокус зміщення і змішування різних соціально-мовних категорій (Бодуен де Куртене) [12, с. 61]; той, хто привласнює мову, тобто той, для кого мова є мовою. Мовна особистість характеризується не стільки тим, що вона знає про мову, скільки тим, що вона може з мовою робити (Г. І. Богін) [9, с. 3]; як особистість, виражена в мові (текстах) і через мову, є особистість, реконструйована в основних своїх рисах на базі мовних засобів (Ю. Н. Караулова) [22, с. 38].

Аналіз літературних джерел показує, що спеціальні дослідження, які б вивчали проблему співвідношення лінгвістичної особистості особливостями лінгвістичної особистості та невротизмом практично відсутні, хоча висвітленню кола питань, пов'язаних з невротизмом присвячено велику кількість робіт вітчизняних (А. І. Струни, Л. В. Кактурский, В. Д. Менделевич, В. Н. М'ясищев) [70, 36] і зарубіжних (Дж. Вольпе,

С. Рашман, В. Магнан, К. Хорні, Г. Айзенк, Д. Шапіро, Р. Мей) дослідників [70, 69, 55, 56, 57, 1, 64].

Якщо звернутися до витоків вживання словосполучення лінгвістична (мовна) особистість, то майже одночасно воно з'являється в 30-і рр. ХХ ст. в роботах Й. Л. Вайсгербера та В. В. Виноградова.

Європейська лінгвістика виникла при розгляді соціальної природи мови, співвідношення мови та особистості. Вирішальна роль у культурі належить до цінностей нації, які належать мови та культури, і ці цінності є поняттями сенсу.

Лінгвістична культурологія є частиною найбільш «молодої» дисципліни світовій лінгвістиці. Культурологія дає змогу глибше вивчати людину як особистість через призму її приналежності до перної культури, яка є носієм дуже різноманітних способів формування особистості. Так, поєднання культурології, мовознавства та психології дало можливість зрозуміти людську природу через людські мови. Мова постає не тільки засобом спілкування, передачі інформації, але система, яка містить концептуальний образ світу.

Лінгвістична особистість, безумовно, є соціальним явищем, але має індивідуальний аспект. Цей індивідуальний аспект мовної особистості формується внутрішнім ставленням до мови та формуванням окремих лінгвістичних значень.

Саме поняття лінгвістичної особистості було розроблено Г. І. Богиним. Він є творцем моделі лінгвістичної особистості, в якій людина розглядається з точки зору її «готовності до відтворення промов, створення та отримання відтворення мови» [9, с. 88].

Коли дослідники вивчали лінгвістичну особистість в цьому напрямку, вони помітили, що особливості кожної мовної особистості характеризувалися

певним словником, який має той чи інший ранг частоти використання. Ці слова об'єднуються відповідно до правил, прийнятих в цій мові, і заповнюють абстрактні синтаксичні моделі. Якщо такі моделі досить типові для представника такої лінгвістичної групи словниковий запас і спосіб розмови можуть свідчити про особистість, що належить конкретному суспільству. Вони також можуть вказувати на типологічні особливості особистості, на рівень освіти, вік тощо.

Базисні (базові) погляди часто розглядаються в сучасній вітчизняної та іноземної психології як складові форми суспільства, сформованого у свідомості індивідуума. [9, с.13].

Система базисних переконань — це основа картини світу індивіда, «Світу припущень», того, що А. Н. Леонтьєв називав «Образ Світу». Це «... глобальні, стійкі уявлення індивіда про світ і про себе, що впливають на мислення, емоційні стани та поведінку людини» [33, с. 251].

Поєднуючи розуміння лінгвістичної особистості та системи базових переконань як суттєвих складових образу світу, та пам'ятаючи, що той чи інший тип цінностей і установок можна пов'язати з певними синдромами ([59]), можна говорити про мовні тенденції, що відображаються у лінгвістичної особистості як прояв невротизму.

Отже, соціальна значущість проблеми та її недостатнє вивчення у психологічних дослідженнях зумовили вибір теми освітньо-кваліфікаційної роботи: «Структура лінгвістичної особистості при різних типах невротичного розвитку».

Мета дослідження – теоретично обґрунтувати та виявити особливостей лінгвістичної особистості у зв'язку з наявністю невротизму; розробити психокорекційну програму на усунення невротичних переконань

В основу цієї роботи ми поклали **припущення** про те, що існує прямий зв'язок між особливостями лінгвістичної особистості та невротизмом.

Реалізація поставленої мети передбачала виконання наступних **завдань**:

1. Здійснити теоретичний аналіз психологічної літератури з теми лінгвістичної особистості.
2. Виявлення рушійних сил та особливостей становлення та перетворення лінгвістичної особистості.
3. Проведення дослідження з метою пошуку зв'язку між особливостями лінгвістичної особистості, базовими переконаннями та невротизму.
4. Розробити і опробувати програму направлену на усунення ірраціональних переконань.

Об'єкт дослідження: лінгвістична особистість.

Предмет дослідження: зв'язок між особливостями лінгвістичної особистості та невротизмом.

Методи дослідження:

1. Теоретичні — аналіз, синтез, узагальнення, систематизація.
2. Емпіричні — опитування, тестування.
3. Інтерпретаційні — аналіз та тлумачення отриманих результатів.

Методики дослідження: 1. Метод незакінчених речень Сакса-Леві. 2. Клінічний опитувальник для виявлення та оцінки невротичних станів К. К. Яхина та Д. М. Менделевича. 3. Шкала базових переконань Р. Янова-Бульмана в адаптації О. Кравцової. 4. Написання казки про себе. 5. Методика діагностики ірраціональних установок А. Єлліса.

Емпірична база: емпіричне дослідження проводилося на базі Криворізького державного педагогічного університету; до складу вибірки дослідження увійшло 24 студенти денного і заочного відділення 4 курсу факультетів психолого-педагогічного і природничого спеціальностей ПП, ППП, БП, віком від 19 до 47.

Практичне значення отриманих результатів: розроблена нами корекційно-розвивальна програма може слугувати як вступні заняття для більш глибокого опрацювання проблеми невротизації та корекції негативно заборгованої лінгвістичної особистості, а також як допомога в усуненні ірраціональних розумових комбінацій; матеріали теоретичного та практичного дослідження зв'язку особливостей лінгвістичної особистості, базових переконань та невротизму можуть використатися іншими студентами та психологами.

Структура та обсяг роботи: робота складається зі вступу, трьох розділів, висновків до кожного розділу, загальних висновків, списку використаних джерел (79 найменувань) і 1 додатку на 8 сторінках. Основний зміст дослідження викладено на 88 сторінках комп'ютерного набору, містить 8 таблиць, 4 рисунка. Повний обсяг роботи – 104 сторінок.

РОЗДІЛ 1

ТЕОРЕТИКО-МЕТОДОЛОГІЧНІ ЗАСАДИ ВИВЧЕННЯ ЛІНГВІСТИЧНОЇ ОСОБИСТОСТІ

1.1. Феномен лінгвістичної особистості у психологічній науці

Одним з центральних в сучасній лінгвістиці є феномен мовної особистості (далі також «МО»), який отримує в науці категоріальний статус. З 90-х рр. XX ст. поняття «мовна особистість» «... стає стрижневим системоутворюючим філологічним поняттям. Більшістю дослідників в даний час воно оцінюється як інтегративне, що послужило початком нового етапу в розвитку мовознавства — антрополінгвістики» [10, с. 15]. Хоча в окремих роботах зустрічається його негативна оцінка, використання даного терміну в цілому ряді областей наукового пошуку — лінгводидактики та психолінгвістики, стилістиці художньої мови і лінгвокультурології, комунікативної лінгвістики і лінгвоперсоналогії — це свідчення надзвичайної затребуваності звернення до «людського чинника» в мові, маркування антропологічного ракурсу досліджень. Поширення нового термінообозначення зв'язується вченими з його синтезуючим характером, що відображає міждисциплінарність сучасних досліджень людини, інтеграцію гуманітарних наук, а всередині лінгвістики — інтеграцію різних її областей при вивченні даного явища.

Термін «мовна особистість» тільки починає знаходити відображення в лінгвістичних довідниках, і в наукових дослідженнях відсутнє його єдине трактування.

«Мовна особистість є індивід, представлений за посередництвом свого мовного втілення» [34, с. 11].

«Особистість в сукупності соціальних та індивідуальних рис, відображена в створених нею текстах» [19, с. 10].

Якщо звернутися до витоків вживання цього словосполучення, то майже одночасно воно з'являється в 30-і рр. ХХ ст. в роботах Й. Л. Вайсгербера та В. В. Виноградова.

В. Л. Крайов вважає поєднання «мовна особистість» термінологічно невдалим, відповідним стадії «загальної невизначеності» дослідницького процесу [4, с. 110]. Негативно оцінює його і В. А. Чудінов: «З одного боку, термін надлишковий, оскільки особистості без мови не існує. Особистість може стати особистістю тільки в процесі соціалізації, без оволодіння національною мовою це неможливо. Іншими словами, з точки зору логіки, поняття мови вже включено в поняття особистості. З іншого боку, порушена співвіднесеність особистості з відповідної мовної структурою, яка для особистості виявляється не язиком в повному його обсязі, а лише промовою — індивідуальної, вікової, територіальної, що належить певної соціальної верстви» [62].

У книзі «Рідна мова і формування духу» (1927) Й. Л. Вайсгербер пише: «... мова є найбільш загальне культурне надбання. Ніхто не володіє мовою лише завдяки своїй власній мовній особистості; навпаки, це мовне володіння виростає на основі приналежності до мовного співтовариства.» [11, с. 81].

У вітчизняній науці згадка про МО вперше зустрічається в роботі В. В. Виноградова «Про художню прозу» (1930). Розглядаючи вивчення проблеми індивідуального в мові, вчений вказав, що Бодуена де Куртене «... зацікавила мовна особистість як вмістилище соціально-мовних форм і норм колективу, як фокус зміщення і змішування різних соціально-мовних категорій» [12, с. 61]. Описуючи шлях виділеної Ф. де Соссюром лінгвістики *de la parole*, автор говорить про те, що при вивченні словесної творчості особистості «... соціальне можна знайти в особистісному через розкриття всіх

структурних оболонках мовної особистості» [12, с. 91]. Кілька разів включаючи в текст роботи словосполучення «мовна особистість» (до речі, там же і таким же чином вживаються «поетична особистість» і «літературна особистість»), В. В. Виноградов, однак, не розкриває його.

Неважко помітити, що в обох роботах вперше введено в науковий обіг слововживання ще не носить строго термінологічного характеру; жоден з науковців не дає тлумачення нового поняття.

Осмислення феномена, позначеного словами «мовна особистість», відбувається тільки через півстоліття. Лише в наші дні це найменування набуває статус терміна. Починаючи з 80-х рр. ХХ ст. з'являється цілий ряд його визначень.

У 1980 р Г.І. Богин в книзі «Сучасна лінгводидактика» дав перше з них. «Центральним поняттям лінгводидактики є мовна особистість — людина, що розглядається з точки зору її готовності здійснювати мовні вчинки. <...> Мовна особистість — той, хто привласнює мову, тобто той, для кого мова є мовою. Мовна особистість характеризується не стільки тим, що вона знає про мову, скільки тим, що вона може з мовою робити» [9, с. 3]. У цій же роботі, розглядаючи ознаки ідеальної МО, він підкреслює, що «людина володіє родовою здатністю бути мовною особистістю, але кожен індивід ще повинен стати нею» [Там же]. У докторській дисертації раннє тлумачення їм було доповнено. МО визначається там як «людина, що розглядається з точки зору її готовності проводити мовні вчинки, створювати і приймати твори мови» [9, с. 1].

Трохи пізніше в книзі «Російська мова і мовна особистість» (1987) з'явилося визначення Ю. Н. Караулова, трактує МО як «сукупність (і результат реалізації) здібностей до створення і сприйняття мовних творів (текстів), що розрізняються а) ступенем структурно-мовної складності, б) глибиною і точністю відображення дійсності та в) певної цільової

спрямованістю» [22, с. 245]. У цій же монографії автор дає й принципово інше тлумачення: «...мовна особистість є особистість, виражена в мові (текстах) і через мову, є особистість, реконструйована в основних своїх рисах на базі мовних засобів» [22, с. 38]. Обидва вони з кількома зміненими формулюваннями увійшли в енциклопедію «Російська мова» під ред. Ю. Н. Караулова.

МО в першому значенні визначена як «найменування комплексного способу опису мовної здатності індивіда, що з'єднує системне уявлення мови з функціональним аналізом текстів», у другому — як «Будь носій тієї чи іншої мови, охарактеризований на основі аналізу проведених їм текстів з точки зору використання в цих тестах системних засобів даної мови для відображення бачення їм навколишньої дійсності (картини світу) і для досягнення певних цілей в цьому світі» [47, с. 671].

У визначеннях засновників теорії МО відображені ключові елементи, на базі яких створено більшість пізніших дефініцій їх послідовників. Вони пов'язані з позначенням:

- 1) родового компонента;
- 2) рівня узагальненості об'єкта дослідження;
- 3) головною областю аналізу даного феномена, в поданні авторів.

В наведених вище дефініціях як родові поняття використовуються найбільш загальне поняття «людина» (у Г. І. Богина), «сукупність мовних здібностей» і, нарешті, «особистість» (обидва — у Ю. Н. Караулова). Відсутність антропологічного родового компонента в другому з визначень викликало його коригування: слідом за ним з'явився цілий ряд варіантних тлумачень, які доповнюють базову елементами «суб'єкт», «особистість», «людина», «індивід», «носій мови» тощо. До недоліків цього тлумачення можна віднести і суміщення об'єкта та предмета дослідження.

МО «... може визначатися і як динамічна система, що характеризується особливим співвідношенням різних параметрів: духовного, душевного, інтуїтивного, раціонального, свідомого, несвідомого, каузуального, творчого, потенційного, репрезентативного та ін. Мовна особистість виступає також і як функціональна система.» (А. Єрошенко) [18, с. 20]; «Мовна особистість являє собою сукупність соціально-психологічних і культурологічних властивостей людини, що визначають її здатність до творчої текстової діяльності і відображення специфічної національно-мовної картини світу, конструктивну взаємодію з навколишнім середовищем, відкритість для сприйняття і адаптації в іншій ментально-мовному середовищі з метою залучення до іншомовної культури і визначення свого місця в спектрі різних культур» (С. Ю. Годунова) [15, с. 10].

Особистість в суспільних науках визначається як особлива якість людини, що купується їм в соціокультурному середовищі в процесі спільної діяльності і спілкування [43, с. 174], і як суб'єкт, наділений цією якістю, — соціалізована індивід [51, с. 24-25], суспільна сутність людини, синтез біологічних і соціальних, вроджених і набутих властивостей [21, с. 38].

І. П. Сусов зазначає в даному понятті тісний взаємозв'язок різнорідних начал. З одного боку, особистість-продукт суспільного розвитку, вона похідна від середовища, формується в ній, вихована епохою, її суспільною свідомістю, психологією, культурою. З іншого боку, особистість — активний суб'єкт пізнавальної та трудової діяльності, керується власними інтересами та мотивами, хоча в них переломлюються громадські стимули діяльності. Отже, в особистості «діалектичеські взаємопов'язані соціальне і індивідуальне, загальне і особливе, природне і засвоєне, що відтворюється і чиниться заново, об'єктивне і суб'єктивне» [49, с. 10].

Зміст поняття «особистість» виявляється на тлі суміжних з ним явищ. В. П. Тимофеев писав про те, що в ряду «людина / особистість / індивід» його складові протиставляються як загальне, одиничне і особливе, при цьому

центральним з них є «особистість» [51, с. 24-25]. У сучасності парадигма «індивід-особистість-індивідуальність» розглядається як прояв біогенетичного, соціогенетичного й персогенетического напрямків [51, с. 175]. Аналізуючи уявлення носіїв російської мови про ці поняття, Р. І. Розіна визначає протиставлення «людина - особистість» як статичне і динамічне (людиною є за народженням, особистістю стають), відзначаючи в людині поєднання фізичного, духовного і соціального, а в особистості - духовного і соціального [43].

Відповідно до виділених Ю. Н. Караулової рівнями абстракції при дослідженні МО різні ступені узагальнення об'єкта аналізу співвідносяться з самостійними значеннями вихідного терміна: «Мовна особистість — носій тієї чи іншої мови, охарактеризований на основі аналізу проведених їм текстів: а) як індивідуум і автор цих текстів зі своїм характером, інтересами, соціальними та психологічними перевагами і установками; б) як типовий представник даної мовної спільності і більш вузького входить в неї мовного колективу, сукупний або усереднений носій цієї мови; в) як представник виду *homo sapiens* (людина розумна), невід'ємною властивістю якого є використання знакових систем і перш за все природної мови» [28, с. 104].

При недиференційованому сприйнятті об'єкта аналізу мовна особистість «розуміється як індивід або як колектив, який користується мовою як базовим каналом комунікації» [16, с. 126].

Таким чином, уявлення про МО пов'язується не тільки з реальним носієм мови, але і з якоюсь моделюється сутністю, наукової абстракцією⁸. Витоки таких поглядів можна знайти в роботі Н. С. Трубецького «До проблеми російського самопізнання» (1927), де філософське поняття особистості розглядається в єдності і протилежності двох його сторін — «частнолюдської» та «багатолюдської», «симфонічної» особистості [52].

Е. В. Ширина, наприклад, розглядає поняття «мовна особистість» як категорію узагальнену, абстрактну від конкретного виконавця. Вона вважає, що «мовна особистість — це не паспортизація конкретної особи, а модель сукупної мовної діяльності групи осіб» [63, с. 276], конкретні ж характеристики індивіда співвідносить з поняттям «мовного портрета».

На наш погляд, з усіх варіантів родового компонента визначення МО кращим є «особистість», оскільки нове лінгвістичне термінообозначення не тільки є похідним від терміна, який має давню традицію в психології, філософії та соціології, але і дозволяє в максимально ємній формі позначити сутність міждисциплінарного об'єкта дослідження: це особистість (у всій сукупності її якостей, виявлених суміжними дисциплінами), відображена в мові.

Поняття «особистість» — ключове в багатьох науках і хоча визначення цього терміна схожі, за влучним зауваженням К. Г. Юнга, «Поняття особистість навіть в звичайному слововживанні — настільки розпливчате і з таким трудом піддається визначенню, що навряд чи знайдуться двоє, які вкладають в нього один і той же сенс» [75, с. 4].

У психологічній науці категорія «особистість» відноситься до числа базових понять.

Різноманітність відповідей і розбіжності в думках про те, що таке особистість свідчить про складність самого феномена. З цього приводу І. С. Кон пише: «З одного боку, вона позначає конкретного індивіда (особу) як суб'єкта діяльності, в єдності його індивідуальних властивостей (одичне) і його соціальних ролей (загальне). З іншого боку, особистість розуміється як соціальна властивість індивіда, як сукупність інтегрованих у ньому соціально значущих рис, що утворилися в процесі прямого і непрямого взаємодії даної особи з іншими людьми і роблять його, в свою чергу, суб'єктом праці, пізнання і спілкування» [29, с. 14].

Кожне з визначень особистості, що існують у науковій літературі, підкріплено експериментальними дослідженнями і теоретичними обґрунтуваннями і тому заслуговує на те, щоб його врахувати при розгляді поняття «особистість».

Найчастіше під особистістю розуміють людину в сукупності його соціальних і життєво важливих якостей, придбаних ним у процесі соціального розвитку. Отже, до числа особистісних характеристик не прийнято відносити особливості людини, які пов'язані з генотипичною або фізіологічною організацією людини. До числа особистісних якостей також не прийнято відносити якості людини, що характеризують особливості розвитку його пізнавальних психічних процесів або індивідуальний стиль діяльності, за винятком тих, які проявляються в стосунках до людей і суспільству в цілому. Найчастіше в зміст поняття «особистість» включають стійкі властивості людини, які визначають значимі щодо інших людей вчинки [35, с. 473].

Таким чином, особистість — це конкретна людина, в системі її стійких соціально обумовлених психологічних характеристик, які проявляються в суспільних зв'язках і відносинах, визначають його моральні вчинки і мають істотне значення для нього самого і оточуючих [35].

У працях С. Л. Рубінштейна [46, с. 371] читаємо: «Психічні властивості особистості — її здатності і характерологічні риси — формуються в ході життя. Вроджені особливості організму є лише задатками, — дуже багатозначними, які обумовлюють, але не визначають психічні властивості людини ... Образ дій в єдності і взаємопроникнення з об'єктивними умовами існування, виступаючими як спосіб життя, істотно обумовлює образ думок і спонукань, весь лад, склад, або психічний образ особистості. Психічні процеси та психічні властивості особистості фактично невідривні один від одного. З одного боку, все психічні процеси в їх конкретному протіканні залежать від властивостей і особливостей особистості, з іншого боку —

кожен вид психічних процесів, виконуючи свою роль в житті особистості, в ході діяльності переходить в її властивості».

Таким чином, багато дослідників підкреслюють, що не вся система властивостей людини, а лише соціально-психологічні властивості характеризують його особу.

Найважливішими факторами формування особистості виступає навколишнє середовище і суспільство. Поза суспільством, поза соціальної і професійної групи людина не може стати особистістю.

Зазвичай виділяють природно-географічне середовище, яка має великий вплив на розвиток особистості.

Макросередовище, тобто суспільство в сукупності всіх його проявів, також дуже впливає на формування особистості.

Мікросередовище, тобто група, мікрогрупа, сім'я тощо, також є важливою детермінантою формування особистості.

Суспільно-корисна діяльність, тобто праця, спілкування з іншими людьми, в умовах якого розвивається людина, виховання і самовиховання також формують її найважливіші особистісні якості [25].

Аналіз мовної культури особистості передбачає звернення, з одного боку, до мови, носієм якої є особистість, а з іншого — до особистості в безпосередній єдності з її мовою, тому шлях до вивчення мови в її функціонуванні пролягає через вивчення мовної поведінки особистості в єдності зі соціально-культурним середовищем яке її сформувало.

Включаючись в систему суспільних відносин, особистість проявляє себе в спілкуванні, висловлюючи засвоєний нею духовно-моральний та соціальний досвід за допомогою мови, тобто особистість є «... сполучною ланкою між мовою та культурою ...» [24, с. 43].

Соціальний компонент мовної особистості обумовлений соціально-культурної та лінгвістичної складовими, притаманними суспільству, в якому конкретна особистість сформувалася та існує. Індивідуальний компонент мовної особистості обумовлений психологічної і моральної складовими, вираженими в комунікативній і лінгвістичної характеристиках особистості.

Значущими для виявлення сутності мовної особистості з'явилися ідеї Е. Сепіра, зокрема отримала неоднозначну оцінку гіпотеза лінгвістичної відносності Сепіра-Уорфа, згідно з якою мова визначає мислення людини.

У статті «Мова як риса особистості» Е. Сепір робить спробу структурного опису мовної особистості, використовуючи термін «мовна поведінка», відзначаючи, що індивідуальні риси особистості являють собою відтворення соціального стереотипу «з додаванням найтоншого нальоту індивідуальності» [47, с. 287]. У мовної поведінці Е. Сепір виділяє кілька рівнів, виявляючи в них соціальну та індивідуальну складові.

Нижчий, базовий, рівень включає голос, його тембр, жести [47, с. 287]. Індивідуальна складова даного рівня виражена в природних особливостях кожного голосу, а соціальна — відповідно індивідуального голосу суспільним стереотипам та прагненні, в разі соціального несхвалення, його модифікувати. Те ж саме відноситься й до жестикуляції.

Другий рівень — рівень голосової динаміки — полягає у відтворенні властивого конкретної мови інтонаційного ладу та в неповторних індивідуальних інтонаціях; темпі мови, що включає характерні для конкретної мови ритмічні особливості та ритмічні форми, обумовлені соціальною приналежністю особистості (що включають варіативний наголос), а також індивідуальні ритмічні особливості; плавність, або мелодика мови, що відображає як індивідуальні риси, що інтерпретуються з психологічної точки зору, так і прийняті соціальні норми.

Третій рівень — мовний, що має на увазі певний мовний стереотип і варіювання у вимові, пов'язане з певними комунікативними завданнями та психологічними характеристиками особистості.

Четвертий рівень — лексичний, що включає діалекти, соціолекти.

П'ятий рівень — стилістичний, що має на увазі неповторний індивідуальний стиль в рамках сформованих суспільних стереотипів [47].

Таким чином, мовний портрет особистості в теорії Е. Сепіра представлений у вигляді п'ятиуровневої структури, що містить усереднені кожного рівня соціальні та індивідуальні складові. Автор доводить соціальну детермінованість індивідуальної складової мовного портрета особистості.

Протилежну точку зору запропонував Е. Бенвеніст в антропоцентричній концепції вивчення мовних явищ. Автор виявив фундаментальну якість мови в процесі її реалізації, що отримало назву «суб'єктивність в мові».

«Мова можлива тільки тому, — зазначає Е. Бенвеніст, — що кожен хто говорить уявляє себе в якості суб'єкта, що вказує на самого себе як на «я» у своїй промові» [5, с. 294]. Виявленій властивості Е. Бенвеніст дає назву «людина в мові», вказуючи на індивідуальність кожного носія: «Положення людини в мові неповторно» [5, с. 294].

Отже, термін «мовна особистість» активно стверджується в лінгвістиці наших днів. Його затребуваність обумовлена перш за все антропологічною спрямованістю сучасної науки про мову. Багатоплановість інтерпретації цього терміна пов'язана з різними уявленнями про об'єкт, що стоїть за даними позначенням, ступеня абстрагування в процесі дослідження, аспекти вивчення зазначеного феномена тощо.

1.2. Базові переконання особистості як основний аспект створення суб'єктивної концепції дійсності

Базисні (базові) погляди часто розглядаються в сучасній вітчизняної та іноземної психології як складові форми суспільства, сформованого у свідомості індивідуума. Подання «Базисні погляди» («базові схеми») виникло в західній науці та не припиняє вдосконалюватися на стику громадської, когнітивної та медичної психології (і також психотерапії) [9, с. 13].

Стимулом до формування концепції базисних позиції з'явилася наукова проблема актуальності вивчення умов й обставин конструювання особистістю поглядів про себе та навколишнє суспільство.

Незважаючи на колосальний вплив суспільства, детермінуючого, емоційний, інтелектуальний і фізичних розвиток людини, у кожного з нас формується своє власне унікальне ставлення до світу у відповідь на індивідуальну комбінацію впливів з боку зовнішнього оточення.

Так розвиваються особистісні особливості, почуття, формується система переконань людини: узагальнення, ідеї, прийняті рішення про самого себе, свой характер, цінності, здібності, поведінку; про людей, взаємини з ними та про навколишній світ.

Передумови для розвитку стійких поглядів формуються ще в ранньому дитинстві. Максимальне значення в даному віці мають уклад життя та підвалини сім'ї, характер відносин з оточуючими, тобто відбувається фіксування базисних поглядів під впливом макро-, мезо- і мікро- умов. Справжні погляди починають утворюватися в підлітковому та старшому шкільному віці. Дане пов'язане з отриманням порівняно великих і глибоких знань, появою більш вищих форм мислення, формуванням інтенсивної життєвої позиції та світорозуміння.

У дослідженнях Е. Чуднівського переглянуті численні психологічні проблеми, пов'язані з ходом розвитку базисних поглядів. По-перше, це питання методу засвоєння конкретних знань, суджень, оцінок. Цей або інший метод засвоєння здатний або значно знижувати, навіть зводити нанівець ціннісну важливість змісту, або, навпаки, підвищувати індивідуальну значимість придбаних знань, полегшуючи перехід їх у переконання [61, с. 134].

Друга актуальна, але поки що недостатньо вирішена проблема — це проблема психологічної основи базису, на якій формуються переконання. В якому балансі перебувають новітні й раніше освоєні пізнання, як взаємодіють засвоювані пізнання та раніше сформовані особливості особистості та самосвідомості — дані проблеми в зв'язку з проблемою переконань навмисно не розглядалися. Адже це найголовніші проблеми розвитку поглядів, в яких виражається діалектика когнітивної та потребностно-індивідуальної областей нервової системи. Зокрема, вкрай важливо проаналізувати завдання внутрішніх перешкод згідно до процесу розвитку поглядів: у вчинках внутрішніх перешкод знаходить своє вираження негативний вплив потребностно-індивідуального компонента переконань на когнітивний.

Різновидом подібного впливу вважаються відомі епізоди викривленого функціонування когнітивного елементу, когнітивних методик і ірраціональних поглядів. З цим пов'язана й третя проблема, яку можливо встановити, як завдання переходу знань в переконання. Необхідно проаналізувати цей фундаментальний факт, що навіть твердо засвоєні та важливі для особистості пізнання не обов'язково переходять в погляди.

Можна відзначити два шляхи розвитку поглядів які істотно відрізняються між собою. Перший шлях характеризується тим, що певні ідеї, норми, принципи поведінки перетворюються в узи, з яких дуже складно вирватися. Специфіка другого шляху полягає в тому, що ті ж ідеї, норми і принципи,

засвоєні особистістю, можуть залишатися чимось зовнішнім по відношенню до ядра особистості, її життєвої позиції. І це є найбільш цікавим феноменом в психології формування базових переконань особистості.

Перший підхід проводить до становлення цілісної, цілеспрямованої, стабільної особистості. Другий підхід — до подвійності поведінки, конфлікту серед «бути» та «здаватися», пристосовництва і конформізму [37, с. 12].

Можна зробити висновок про те, що особи, які пройшли перший підхід розвитку поглядів, стануть найбільш життєздатними внаслідок гармонії когнітивного та потребнісно-індивідуального компонентів.

Другий аспект формування уявлень, згідно суті, відкидає емоційно особистий компонент від когнітивного та практично-дієвого, послаблює адаптаційні можливості особистості та перешкоджає життєстійким формам впливу.

Поняття «базові переконання» (або «базові схеми») з'явилося та формується в перетині когнітивної (Дж. Брунер, Найсер), суспільної (Тайлор), а крім того медичної психології та психотерапії (Бек, Гаронян), які (кожний зі своїх позицій) намагаються дати відповідь на питання про те, яким способом людина проектує власні поняття про навколишній суспільстві та своє «Я».

У когнітивної психології судження «базисні переконання» передувало поняттю когнітивної схеми. Значення схеми виникло в психології в взаємозв'язку з проблемою вивчення репрезентації образу навколишнього світу в структурі індивідуальної свідомості. Основна теорія цього визначення полягала в тому, що уявлення дійсності зовсім не є прямою її репрезентацією, воно перебуває в залежності від даних які суб'єкт сприймає. Дж. Брунер у власній конструктивістській концепції пізнання вказував на виборчу функцію методик в пізнанні. В ході отримання досвіду індивід

укрепляється в групі, за допомогою якої в процесі категоризації нового досвіду йому надається певне значення [8, с. 134].

У. Найсер також писав, що всі види сприйняття реальності залежать від вже існуючих у індивіда структур — когнітивних схем, які направляють перцептивну активність і змінюються під дією цієї активності. Згідно У. Найсер, схеми є передбаченнями, вони є посередником, через якого минуле впливає на майбутнє. При цьому схеми, що забезпечують прийом інформації та подальший її пошук, що не є схемами якоїсь однієї модальності (зоровими, слуховими або тактильними), — вони носять узагальнено-перцептивний характер [39, с. 89].

У роботах Д. Румельхарта і Д. Нормана формування когнітивних схем розглядається як один з етапів придбання індивідом будь-якого знання. Цей етап, «структурування знання», включає створення нових схем на базі вже існуючих шляхом модифікації останніх під впливом нового досвіду [45, с. 154].

Найбільш близьким поняттю схеми є поняття установки в теорії Д. М. Узнадзе — це готовність суб'єкта до вчинення певної дії або до реагування в певному напрямку. Так само як і схема, установка виникає при зіткненні потреби суб'єкта і об'єктивної ситуації, в якій відбувається задоволення потреби [54, с. 21]. Безумовно, поняття установки є більш вузьким, ніж поняття схеми. Д. М. Узнадзе розглядає установку виключно в рамках будь-якої діяльності, як правило, в штучно створених умовах, в той час як схема є частиною перцептивного циклу в цілому та зачіпає всі пізнавальні процеси та емоційну сферу. При цьому чіткі аналогії в процесах формування установок (по Узнадзе) та схем і переконань, безумовно, простежуються: в експериментах Д. М. Узнадзе було показано, що установка фіксується в процесі багаторазового повторення досвіду. Аналогічним чином формуються схеми та переконання протягом особистої історії індивіда:

багаторазове повторення однотипних ситуацій формує те чи інше переконання.

С. Виготський не застосовує поняття схеми з метою відображення розвитку дітей, але система розвитку когнітивних методик і система інтеріоризації, безперечно, мають загальні підстави. А. Б. Холмогорова таким чином представляє процес розвитку негативної когнітивної схеми у індивідів з емоційно-індивідуальними труднощами в рамках абстрактних поглядів Виготського: «... можна припустити, що це перш за все перетворені в певну систему переконань й у внутрішню мову голоси батьків та інших значущих фігур, а також оформлені в дифузні ідеосінкретичені образи сильні емоціональні переживання. Афективна зарядженість цього способу робить його недоступним для логічного мислення, навіть коли дитина стає дорослою людиною. Таким чином, мова йде про дологичне мислення [60].

Логічне вторинне мислення надбудовується над «первинним», воно працює за принципом реальності, яка нерідко входить в протиріччя з первинними когнітивними схемами. Однак їх справжня глибинна перебудова можлива тільки при включенні «третічних» процесів — рефлексії, мислення, спрямованих на аналіз власного мислення.

Таким чином, в якості джерел когнітивної схеми виступає, мабуть, ранній емоційний досвід, з одного боку, і дологическое мислення дитини — з іншого» [60, с. 172].

Проблема впливу внутрішньої реальності індивіда на переживання важких ситуацій детально вивчала Л. І. Анциферова, яка вважає позитивної методологічної тенденцією прагнення вчених когнітивно-феноменологічної орієнтації враховувати «приватний досвід» суб'єкта та «Розглядати важкі ситуації очима самого суб'єкта, з точки зору його внутрішньої ситуації» [3, с. 6].

Розвиток справжньої особистості, її індивідуалізація взаємопов'язана з можливістю усвідомлювати і висловлювати власні емоції і почуття. Різні способи в педагогічній діяльності сприяють виявленню в особистості психологічного ресурсу, можливості прояву емоцій, настроїв, почуттів. У вправах спеціально спрямованої діяльності ці методи застосовуються з метою гармонізації стану та формування нервової системи через психічний вплив. Етнічне середовище є та залишається одним з найсильніших засобів естетичного і культурного навчання.

Адаптаційна роль дає можливість направляти дії на досягнення цілей, що формуються в основі поглядів про потрібне і небажане. Функція знання допомагає людині структурувати свої уявлення про навколишній світ, інтерпретувати події, що відбуваються. [2, с. 38]

У сучасній клінічній психології розробляється комплексний, біопсихосоціальний підхід до генезу і динаміці психічних розладів. У запропонованій А. Б. Холомогорової та Н. Г. Гаранян багатофакторної моделі психічних розладів когнітивно-особистісний фактор у вигляді переконань і установок особистості розглядається як значимий в розвитку захворювання, поряд з макросоціальних, сімейним, мікросоціальних, когнітивним і симптоматичним факторами [59, с. 94].

Поняття схеми та переконання є основним у когнітивної теорії А. Бека. Бек описує п'ять основних категорій схем:

- когнітивні схеми, що стосуються таких дій, як абстрагування, інтерпретація, згадування, оцінка себе та інших людей;
- емоційні схеми, що відповідають за генерування почуттів;
- мотиваційні схеми, що мають відношення до прагнень і бажань;
- інструментальні схеми, які готують людину до дії;

- контрольні схеми, які включають в себе самоконтроль і гальмування, зміну та управління діями.

Згідно А. Беку, обробка інформації заснована на базисних переконаннях, впроваджених в схеми. У когнітивної психотерапії поняття «Переконання», «схеми», «правила», «когнітивні патерни» в цілому є взаємозамінними. «Схеми — це когнітивні структури, які організують досвід і поведінку; переконання та правила відображають зміст схем.» [6, с. 91]

Таким чином, цілком допустимо вживання понять «дисфункціональні схеми» та «дисфункціональні переконання» в одному значенні. У понятті «когнітивна схема» акцентується когнітивний компонент схем, що бере участь в процесі сприйняття, тоді як в понятті «переконання» більше емоційних і світоглядних конотацій.

У психології соціального пізнання уявлення аттїюдів вважається основним в психології суспільного пізнання. У текстурі аттїюда акцентують пізнавальний, емоційний і поведінковий елементи.

Аттїюди здійснюють ряд функцій. Егозащїтна роль дає можливість людині протидїяти ситуацїям, в яких самооцїнка або поняття про важливе для нього пїддаються загрозї. Роль самореалїзацїї має на увазї ймовїрнїсть формулювання цїннїсних та свїтоглядних орієнтацїї особи (вмїння показати власний пїдхїд до кого-небудь або чого-небудь залежно вїд особистих цїнностей). Адаптацїйна роль дає можливість направляти дїї на досягнення цїлей, що формуються в основї поглядїв про потрібному і небажане.

Засновник рацїонально-емотивної психотерапїї А. Елліс помїщає переконання в центр своєї вїдомої трїади ABC: А (Activating events) — подїї, що вїдбуваються в життї людини; В (Beliefs) — система переконань, що стосуються цих подїї; С (Consequences) — наслїдки цих подїї, які можуть перейти в емоцїйне та/або поведїнковї порушення. Система переконань, по Еллісу, являє собою щось на зразок базової фїлософїї людини, вона може

містити як цілком розумні раціональні переконання, що перевіряються дослідним шляхом, так й ірраціональні переконання, які, як правило, є реакціями на несприятливі активуючі події, що повторюються неодноразово як в дитячому, так й в більш пізньому віці [66, с. 109].

Концепт схеми використовується також в роботах психоаналитически орієнтованих вчених. Сучасні психоаналітичні течії все більше відходять від традиційної «енергетичної» моделі психіки, описаної Фрейдом, переносячи акцент з визначальної ролі потягів на роль відносин в психічному функціонуванні індивіда і використовуючи при цьому поняття схем [67, 76, 78].

Таким чином, інтерпретація визначення когнітивної схеми відрізняється в доктринах когнітивної обробки інформації, когнітивних доктринах особистості та доктринах громадського пізнання. Відмінність полягає в тому, що в доктринах когнітивних дій схеми розглядаються як когнітивні структури, передаючі розуміння та вивчення суб'єктом дійсності, а в громадських доктринах і когнітивних доктринах особистості — так само як когнітивно-емоційні комплекси, що формуються з переживання індивідом подій його індивідуальної історії та відповідно направляють його поведінку. Існують поняття, подібні з конструктором схеми (установки, аттїтюд), які відрізняються швидше контекстом розгляду, ніж в змістовному плані.

Зокрема, А. Бек у своїй когнітивної теорії депресії говорить про дисфункціональні переконання (beliefs), тоді як шкала, розроблена для діагностики цих переконань, називається «Шкала дисфункціональних установок» (Dysfunctional Attitude Scale) (Weissman, 1979). Чим складніше ментальний образ, що більше він насичений емоційно, тим більша кількість когнітивних схем включається в його формування [6].

На наш погляд, поняття схем і переконань може розглядатися як інтеграційній концепт в клінічній психології і психотерапії. Теорія схем

дозволяє перенести основні поняття, прийняті в різних психотерапевтичних напрямках, на єдиний термінологічний рівень. Базисні переконання являють собою конструкт, на основі якого вибудовуються зв'язку між клінічними теоріями і психологічної практикою.

М. А. Падун зазначає, що термін «basic beliefs» (базисні вірування) або «basic assumptions» (базисні допущення), який використовується в англійських наукових роботах, не має аналога у вітчизняній психології, хоча і має в своєму розпорядженні точками перетину з такими поняттями, як «установка» (в трактуванні школи Д. Н. Узнадзе) та «соціальна установка» або «аттитюд» (Ф. Знанецький, У. Томас, і ін.). М. А. Падун пропонує наступне визначення переконань, точніше відображає суть феномену базисних переконань: «Переконання — це ієрархічно організовані когнітивно-емоційні імпліцитні уявлення індивіда, крізь призму яких сприймаються події навколишнього світу і відповідно до яких формується поведінка [42, с. 106].

Базові погляди вважаються одним з ключових визначень в когнітивно-емпіричній концепції С. Епштейна. Згідно за його словами, індивід механічно створює власну концепцію дійсності, яка можна співвіднести з концепцією свого «Я», концепцією навколишнього суспільства та репрезентацією взаємин серед двома даними доктринами. Подібним способом, С. Епштейн акцентує чотири базових переконання, що утворюють, згідно до його думки, внутрішню концепцію дійсності особистості: позиція про доброзичливість навколишнього суспільства, про правильність навколишнього суспільства, позиція про те, що людям можливо вірити, позиція про власну важливість. Безпосередньо через призму даних поглядів людина й приймає дії навколишнього суспільства, а потім відповідно до сформованих понять створює власні дії [65, с.106].

Надалі теорія С. Епштейна отримала розвиток в концепції психічної травми Р. Янофф-Бульман. На думку Р. Янов-Бульман, почуття безпеки, як

базове відчуття нормального людини, складається з трьох категорій базових переконань, які й складають структуру суб'єктивного світу особистості.

По-перше, — це віра в те, що світ, в цілому, гарне місце, в ньому більше добра, ніж зла; по-друге, світ сповнений сенсу, тобто події в ньому підконтрольні та підпорядковані законам справедливості; по-третє, переконаність індивіда в цінності свого «Я». На її думку, людині властиво тлумачити події, що з нею відбуваються таким чином, щоб підтримувати стабільність суб'єктивної картини світу, яка забезпечує необхідну її опору в постійно мінливій реальності [73].

Однак є ситуації, наприклад, екстремальний негативний досвід, які різко суперечать цій концепції захищеності. Їх розуміння породжує тяжкі та тривалі психічні труднощі, внаслідок того як в одну мить індивідуум зустрічається з страхом навколишнього суспільства, а крім того з власної вразливістю та безпорадністю; рішучість у власній безпеці і невразливості, що існувала раніше виявляється ілюзією, що призводить до руйнування того що склалося.

Система базисних переконань — це основа картини світу індивіда, «Світу припущень», того, що А. Н. Леонтьєв називав «Образ Світу». Це «... глобальні, стійкі уявлення індивіда про світ і про себе, що впливають на мислення, емоційні стани та поведінку людини» [33, с. 251].

Базисні переконання починають формуватися на довербальних стадіях онтогенезу в процесі спілкування дитини зі значимими взрослими. Виділяють ситуаційні та базисні переконання. В них ефективно сконцентрован досвід переживання певних емоційних станів. Базисні переконання також характеризуються тим або іншим ступенем гнучкості, абстрагування і глобальності.

Переконання людини виступають в якості своєрідного внутрішнього засобу структурування досвіду, моделювання психічних станів і формування

поведінки. Вони відносно постійні протягом усього життя, проте можуть бути переструктуровані під впливом психічної травми [4, с. 72].

Базові погляди особистості створюються в ранньому віці, здебільшого під впливом батька з матір'ю та інших дітей, й пізніше можуть змінитися тільки лише під впливом дуже особисто важливих пригод. Важливими заходами можуть бути перехідні етапи, які передбачають будь-який етап адаптації [65, с. 35].

Ми вважаємо, що сформовані в передчасному ранньому віці негативні базові погляди можна вважаються базою для формування невротизації особистості. Переконавання, будучи одиницею світогляду здатне служити основою, критерієм, еталоном при виконанні актів ціннісного вибору (мотивів, цілей, вчинків). Притаманна переконанням когнітивна функція служить для відбору та оцінки тих знань (оцінок, норм), за допомогою яких і «працює» механізм соціальної орієнтування. Оскільки, як було зазначено вище, соціальний аспект є найважливішим для становлення в тому числі мовної особистості, на нашу думку негативні базові погляди можуть знайти своє відображення в мові людини.

Незважаючи на тісний взаємозв'язок стоять за ними психічних явищ, на нашу думку, поняття «переконання», «мотив» та «установка» не можна ототожнювати один з одним. Переконавання є особливе психічне утворення, що володіє специфічними функціями, які воно виконує в структурі світоглядної діяльності (в структурі способу світоглядної орієнтування). Воно служить спонукою до відбору знань і способів їх практичної реалізації в прояві особистої позиції — мотивуюча, спонукальна функція — і підставою для вибору в якості орієнтирів певної бажаної системи цінностей і норм - когнітивна функція. В останньому випадку воно бере участь у виборі мотивів, цілей, вчинків. Тим самим і забезпечується вплив особистих цінностей на характер соціально-орієнтованої діяльності.

Інша, когнітивна, функція переконання чітко проглядається при функціональному аналізі проблеми, в рамках якого вони виступають як психологічний регулятор відносин між особистістю та суспільством. Тут переконання носить як би подвійний характер: прийняті особистістю соціальні цінності «запускають» його, а будучи актуалізований, вже саме переконання вносить особистісний сенс, упередженість в реалізацію засвоєної суспільної цінності, бере участь в актах вибору мотиву, мети, вчинку.

Переконання — уявлення, знання, ідеї, що стали мотивами поведінки людини та визначають його ставлення до різних сфер дійсності; компоненти світогляду особистості. Наявність переконань пов'язана з визнанням і безпосереднім переживанням їх істинності та з потребою реалізувати їх в житті. Саме особистий досвід породжує у людини певні почуття та переживання, ставлення до оточуючого. Виробленню переконань сприяє боротьба з тим, що їм протистоїть.

1.3. Поняття невротизму

Для визначення поняття «невротизм» в першу чергу необхідно звернутися до клінічного терміну «невроз». Поняття «невроз» було введено в медицину в 1776 р. Каллен. Свого часу це був прогресивний крок, який дозволив виділити з ряду соматичних захворювань психосоматичні розлади та зв'язати їх з порушенням нервової діяльності. В даний час в поняття «невроз» вкладається різний зміст. Розрізняються й уявлення про причини виникнення неврозів.

Неврози відносяться до так званої «малої психіатрії», яка вивчає хвороби поза психотичного стану. Ці хвороби характеризуються не тільки малою інтенсивністю, але і малою тривалістю. Вони підходять під визначення «прикордонні стани». Поняття «прикордонні стани» включає донозологические невротичні розлади, що клінічно оформилися неврозоподібні реакції та стани, психопатії, неврозоподібні та психопатоподібні порушення при соматичних захворюваннях та інших розладах, що протікають на невротичному рівні. На відміну від психопатії, при неврозах страждає лише частина особистості, зберігається критичне ставлення до хвороби, що визначає вплив належить прижиттєвим середовищні впливам.

На думку широкого кола авторів [41], невроз — це прикордонний нервово-психічний розлад, не обумовлений психотичними станами. У виникненні неврозів істотну роль відіграють біологічні фактори, такі як спадковість, соматичні захворювання, соціально-психологічні чинники, які стосуються передусім несприятливих сімейних обставин, а також особливості особистості та емоційні переживання. Клінічна картина неврозів включає в себе як соматовегетативних розлади, так і негативні суб'єктивні переживання (тривога, відчуття власної неповноцінності). Серед неврозів прийнято виділяти неврастенію, невроз страху, істеричний невроз і невроз нав'язливих

станів. Для лікування неврозів поряд з медикаментозними впливами використовують різні форми психотерапії.

В. Д. Менделевич визначає неврози як «функціональні розлади психічної діяльності, що виникають як реакції на значимі психотравмуючі події та зумовлені недосконалістю механізмів психологічного захисту особистості й антиципаційною неспроможністю» [36]. Емоційні розлади є основними в кваліфікації тих чи інших форм невротичних розладів.

Уявлення про причини виникнення неврозів змінюються в залежності від наукового напрямку, до якого належать автори. Деякі дослідники вважають, що невротичні феномени викликані визначеними патологічними механізмами чисто біологічної природи (А. І. Струні, Л. В. Кактурский). Так, стверджується, що «неврози — це незнання, зведене в ступінь нозологической групи» [70, с. 25]. Отже при відповідних досягненнях техніки, біології, медицини можна буде знайти морфологічні субстрати, адекватні будь-якому порушенню функцій. З точки зору біхевіористів (Дж. Вольпе, С. Рашман), реально існують лише окремі невротичні симптоми як результат неправильного навчання. «Немає неврозу, що ховається за симптомом, це просто сам симптом» [70, с. 38]. Екзистенціалісти взагалі не вважають неврози хворобою. Наприклад, Р. Мей стверджує: «Невроз - це форма відчуженого існування». Прихильники гуманістичний психології (наприклад, К. Рождерс) говорять, що невроз — це незадоволена потреба в самоактуалізації. Представники течії антипсихіатрії стверджують, що неврози — це «нормальне поведження в ненормальному суспільстві» [70, с.71].

Вітчизняний дослідник В. Н. М'ясищев вважає, що невроз має психогенну природу. Психогенії характеризуються такими рисами:

- 1) нездатність хворого самостійно адекватно вирішити психотравматичну ситуацію;

2) певна відповідність між змінами психотравмуючої ситуації та динамікою стану хворого;

3) зв'язок клінічних проявів з психотравмуючою ситуацією та переживаннями особистості, найбільш сильними та глибокими її прагненнями як афективна реакція, патологічна фіксація тих чи інших її переживань;

4) можливість лікування переважно методами психотерапії.

Таким чином, на думку М`ясищева, невроз — це «психогенний (як правило, конфліктогенний) нервово-психічний розлад, який виникає в результаті порушення особливо значимих життєвих відносин людини та виявляється в специфічних клінічних феноменах при відсутності психопатологічних явищ» [35].

Існує безліч класифікаційних розподілів неврозів як результат відсутності єдиного погляду на етіологію та патогенез. В основі класифікацій лежать різні ознаки:

- етіологічний: провина, фрустрація, агресія та ін.;
- інформаційний: недолік або надлишок інформації;
- ситуаційний і реактивний;
- конституційний і реактивний по генетичному фактору;
- за принципом убування ролі факторів середовища та зростання ролі факторів особистості;
- за ознаками професії — неврози керівних кадрів, неврози акторів тощо;
- по подіях у житті суспільства — військовий, позиційний.

В даний час більшість вітчизняних авторів виділяють наступні класичні форми неврозів: неврастенія, істерія та невроз нав'язливих станів (Г. К. Ушаков, А. А. Портнов, Д. Д. Федотов, Б. Д. Карвасарский,

Ю. Я. Тупі- Цин, Н. К. Липгарт, В. Ф. Матвєєв, М. Г. Арапетянц, А. М. Вейн, Ф. І. Случевский).

Д. Шапіро [64] виділив чотири основних невротичних стилю діяльності: obsесивно-компульсивний, параноїдальний, істеричний та імпульсивний. Під невротичним стилем автор розуміє спосіб діяльності, характерний для різних невротичних станів, який включає в себе форми мислення та розуміння, різновиди емоційних переживань, суб'єктивне сприйняття. Вивчати невроз, на думку Шапіро, неможливо, якщо не враховувати, що «специфічні для невротика свідомі схильності та бачення світу є найважливішими функціональними елементами неврозу». Бачення світу невротиком змушує його відчувати, думати і діяти так, щоб невротичне сприйняття тривало та стало необхідним.

Істотний внесок у вивчення невротизації особистості, а точніше невротичних потреб і конфліктів особистості, внесла К. Хорні, авторка соціокультурної теорії особистості [56].

Хорні на основі емпіричного досвіду аналізу власної психотерапевтичної практики описала десять «невротичних» потреб. Їх «аномальність» полягає як у змістовній суперечливості, так і в формальних характеристиках структури та способів реалізації: нав'язливою компульсивності, низького ступеня усвідомленості та підконтрольності, а також властивою всій системі невротичних потреб принципової нездатності насититися [55].

Хорні стверджувала, що ці потреби присутні у всіх людей. Вони допомагають справлятися з почуттями знедоленої людини, ворожості та безпорадності. Однак невротик, реагуючи на різні ситуації, використовує їх негнучке, покладаючись лише на одну з усіх можливих потреб. Хорні пояснює, що невротик, на відміну від здорової людини, обирає якусь одну потребу і використовує її у всіх соціальних взаємодіях. Таким чином, потреба

має характер невротичної, якщо людина намагається постійно перетворити її задоволення в спосіб життя [57].

У роботі «Наші внутрішні конфлікти» [56] Хорні розділила список з десяти потреб на три основні категорії. Кожна з категорій є стратегією оптимізації міжособистісних відносин з метою досягнення почуття безпеки в навколишньому світі. Крім того, кожній стратегії супроводжує певна основна орієнтація у відносинах з іншими людьми. Дослідниця виділила наступні орієнтації:

- 1) на людей: поступливий тип (передбачає такий тип взаємодії, для якого характерні залежність, нерішучість і безпорадність);
- 2) від людей: відокремлений тип (для цієї стратегії характерно прагнення до самотності, незалежності та самодостатності);
- 3) проти людей: ворожий тип (для цього стилю поведінки характерно домінування, ворожість і експлуатація).

Як і всі десять невротичних потреб, кожна з трьох міжособистісних стратегій призначена для зменшення відчуття тривоги, викликаного соціальними впливами дитинства. З точки зору Хорні, ці основоположні стратегії в міжособистісних стосунках коли-небудь застосовує кожна людина.

Російські дослідники В. С. Ротенберг і В. В. Аршавский вважають невроз наслідком недозволеного інтрапсихичного мотиваційного конфлікту при недостатній ефективності механізмів психологічного захисту. Фактична відмова від пошуку способів реалізації витісненого мотиву призводить до невротичних типу реагування — до невротизації особистості [44].

В. Магнан висунув припущення про обернено пропорційну залежність між ранимою нервовою системою та масивністю психічної травми, що сприяє розвитку неврозу [69]. Дане положення може бути також поширене на поняття невротизації, тобто вразливість нервової системи та психологічні

особливості особистості які відіграють дуже важливу роль в невротизації особистості.

На думку вітчизняного психолога Н. Б. Ласко [31], невротизація — це варіативна особистісна змінна. Невротизація формується під впливом трьох класів психічних явищ. Перш за все її рівень опосередкованої емоційно-мотиваційними особливостями особистості, психосоматика позначається другим класом явищ, а загальний стан людини, самопочуття — третім. Типовий для конкретної людини рівень невротизації, в основному обумовлений його особистими особливостями, і визначає імовірнісний діапазон змін, що викликаються різними психо-, сомато-, соціогенними факторами.

Поділяючи точку зору останнього учасника, розглянемо поняття «нейротизм».

«Словник практичного психолога» [50] визначає невротизм як «стан, що характеризується емоційною нестійкістю, тривогою, низькою самоповагою, вегетативними розладами». Підкреслюється, що невротизм не слід ототожнювати з неврозом, так як невротичні симптоми може виявити і здорова людина.

Вперше термін «невротизм» (від грец. *neurōn* – «жила, нерв») для побудови ієрархічної моделі особистості був використаний англійським психологом Х. Ю. Айзенком, одним з лідерів біологічного підходу в психології та творцем факторної теорії особистості. Цей термін в трьохфакторній теорії особистості позначав один з екстремумів діапазону нейротизм-стабільність, що характеризується тенденцією до тривоги, часті зміни настрою та депресії [1].

В результаті аналізу результатів психіатричного обстеження груп як здорових, так і хворих неврозами Айзенк виділив кілька факторів особистості, в тому числі екстраверсії-інтроверсії та невротизму. При цьому

в якості методологічної бази психолог орієнтувався на розуміння психодинамічних властивостей особистості як обумовлених генетично і детермінованих, в кінцевому рахунку, біохімічними процесами.

Айзенк — один з авторів «трифазної теорії неврозів», концептуальної моделі, яка описує розвиток неврозу як системи вчинених поведінкових реакцій.

У загальному розумінні, невротизм характеризує емоційну стійкість або нестійкість (емоційну стабільність або нестабільність). Емоційна стійкість — риса, яка відображає збереження організованої поведінки в звичайних і стресових ситуаціях.

Емоційна нестійкість проявляється у надзвичайній нервовості, нестійкості, поганій адаптації, схильності до швидкої зміни настроїв, почутті провини і занепокоєння, заклопотаності, депресивних реакціях, неувважності уваги, нестійкості в стресових ситуаціях.

Невротична особистість характеризується неадекватно сильними реакціями по відношенню до стимулів. Так, у осіб з високими показниками за шкалою нейротизму в несприятливих стресових умовах може розвинути невроз [31].

Однак кожна з цих рис має як свої «мінуси», так і «плюси». Люди з високим нейротизмом можуть бути тонко відчують, чуйними, схильними до співчуття, а люди з низьким нейротизмом можуть відрізнитися "глухотою" до почуттів інших, незважаючи на високі працездатність і самовладання навіть у найскладніших ситуаціях.

Емоційні порушення тісно пов'язані з культом успіху і досягнень, культом сили і конкурентності, культом раціональності і стриманості, характерними для нашої сучасної культури. Ці цінності переломлюються потім в сімейних і

інтерперсональних відносинах, в індивідуальній свідомості, визначаючи стиль мислення людини, і, нарешті, в хворобливих симптомах.

А. Холмоговора та Н. Гаранян спробували пов'язати той чи інший тип цінностей і установок з певними синдромами — депресивним, тривожним, соматоформні, хоча розведення це досить умовно, і всі виділені установки можуть бути присутніми при кожному з трьох аналізованих розладів. Можна говорити лише про тенденції, але не про жорсткі причинно-наслідкові зв'язки певної установки з певним синдромом [59].

А. Бек пригортає увагу до невротичних особливостей перфекціоністів, а саме, до конфлікту, що виникає між необхідністю втілити бездоганність, та неможливістю ще зробити у реальному житті. Неспроможність ж задовольнити невротичну потребу здатна впливати на самооцінку та навіть ідентичність. Вже в дитинстві складається особливий когнітивний стиль маленького перфекціоніста: абсолютизуючий та максималістський [6].

А. Холмоговора та Н. Гаранян також приділяють увагу полоролевим поведінковим стереотипам, які детермінують стереотипи емоційні. Культуральні тенденції формують уявлення про те, що чоловік поводить себе витримане, мужнє та рішуче, що несумісне з переживанням страху або безпорадності [59].

Донна Харауей відмічає, що особливості сучасної нуклеарної сім'ї лише підкріплюють подібне бінарне мислення стосовно соціальних ролей чоловіка та жінки, та виховання у подібному середовищі унеможлиблює варіації цих ролей, що виходять поза систему «чоловік-жінка» [71].

Однак, згідно до М. Познера та С. Снайдера процес мислення завжди бінарний, як і завжди бінарна категоризація. Авжеж, згідно до їх робіт, існує два види мислення: несвідоме, тобто автоматичне, та рефлексивне мислення, що є усвідомленою обробкою інформації. Обробляючи інформацію одночасні ці системи найчастіше конфліктують одне з одним [32].

Несвідомі процеси зберігають енергію, саме тому вони переважають у частоті «використання». Раціональна та скептична система Р потребує великих енергетичних витрат, та не може підтримуватися нескінчено.

Таким чином, коли в процесі виховання та навчання ми сприймаємо інформацію (будь-яку інформацію, від того, як нам потрібно поводитися відповідно до соціальної ролі жінки, до того, як вирішати інтеграли) як аксіоматичну, це зберігає нам купу енергії для інших розумових процесів [32].

Авторитарний стиль виховання, більш розповсюджений у соціумі, в сукупності з іншими факторами, що формують особливості нашого мислення (як, наприклад, капіталістичний лад; зокрема Ж. Делез та Ф. Гваттарі розглядають капіталізм як форму організації скоріше ментальну, ніж матеріальну [17]), формують схильність до сприйняття інформації «на віру». В деякому розумінні «Тому що батьки\політичні діячі\вчені тощо так сказали, напевно, так і є».

Висновки до першого розділу

Одним з центральних в сучасній лінгвістиці є феномен мовної особистості (далі також «МО»), який отримує в науці категоріальний статус. З 90-х рр. XX ст. поняття «мовна особистість» «... стає стрижневим системоутворюючим філологічним поняттям. [10, с. 15].

МО «... може визначатися як динамічна система, що характеризується особливим співвідношенням різних параметрів: духовного, душевного, інтуїтивного, раціонального, свідомого, несвідомого, каузуального, творчого, потенційного, репрезентативного та ін. Мовна особистість виступає також і як функціональна система.» (А. Єрошенко) [18, с. 20]; «Мовна особистість являє собою сукупність соціально-психологічних і культурологічних властивостей людини, що визначають її здатність до творчої текстової діяльності і відображення специфічної національно-мовної картини світу, конструктивну взаємодію з навколишнім середовищем, відкритість для сприйняття і адаптації в іншій ментально-мовному середовищі з метою залучення до іншомовної культури і визначення свого місця в спектрі різних культур» (С. Ю. Годунова) [15, с. 10].

Базисні (базові) погляди часто розглядаються в сучасній вітчизняної та іноземної психології як складові форми суспільства, сформованого у свідомості індивідуума. Подання «Базисні погляди» («базові схеми») виникло в західній науці та не припиняє вдосконалюватися на стику громадської, когнітивної та медичної психології (і також психотерапії) [9, с. 13].

На наш погляд, поняття схем і переконань може розглядатися як інтеграційний концепт в клінічній психології і психотерапії. Теорія схем дозволяє перенести основні поняття, прийняті в різних психотерапевтичних напрямках, на єдиний термінологічний рівень. Базисні переконання являють

собою конструкт, на основі якого вибудовуються зв'язку між клінічними теоріями і психологічної практикою.

М. А. Падун зазначає, що термін «basic beliefs» (базисні вірування) або «basic assumptions» (базисні допущення), який використовується в англійських наукових роботах, не має аналога у вітчизняній психології, хоча і має в своєму розпорядженні точками перетину з такими поняттями, як «установка» (в трактуванні школи Д. Н. Узнадзе) та «соціальна установка» або «аттитюд» (Ф. Знанецький, У. Томас, і ін.). М. А. Падун пропонує наступне визначення переконань, точніше відображає суть феномену базисних переконань: «Переконання — це ієрархічно організовані когнітивно-емоційні імпліцитні уявлення індивіда, крізь призму яких сприймаються події навколишнього світу і відповідно до яких формується поведінка [42, с. 106].

Система базисних переконань — це основа картини світу індивіда, «Світу припущень», того, що А. Н. Леонтьєв називав «Образ Світу». Це «... глобальні, стійкі уявлення індивіда про світ і про себе, що впливають на мислення, емоційні стани та поведінку людини» [33, с. 251].

Для визначення поняття «невротизм» в першу чергу необхідно звернутися до клінічного терміну «невроз». Поняття «невроз» було введено в медицину в 1776 р. Каллен. Свого часу це був прогресивний крок, який дозволив виділити з ряду соматичних захворювань психосоматичні розлади та зв'язати їх з порушенням нервової діяльності. В даний час в поняття «невроз» вкладається різний зміст. Розрізняються й уявлення про причини виникнення неврозів.

Неврози відносяться до так званої «малої психіатрії», яка вивчає хвороби поза психотичного стану. Ці хвороби характеризуються не тільки малою інтенсивністю, але і малою тривалістю.

«Словник практичного психолога» [50] визначає невротизм як «стан, що характеризується емоційною нестійкістю, тривогою, низькою самоповагою, вегетативними розладами». Підкреслюється, що невротизм не слід ототожнювати з неврозом, так як невротичні симптоми може виявити і здорова людина.

Невротична особистість характеризується неадекватно сильними реакціями по відношенню до стимулів. Так, у осіб з високими показниками за шкалою нейротизму в несприятливих стресових умовах може розвинути невроз.

РОЗДІЛ 2

ЕМПІРИЧНЕ ДОСЛІДЖЕННЯ

2.1. Групи досліджуваних

Емпіричне дослідження проводилося на базі Криворізького державного педагогічного університету.

Учасники дослідження — до складу вибірки дослідження увійшло 24 студенти денного і заочного відділення 4 курсу факультетів психолого-педагогічного і природничого спеціальностей ПП, ПНП, БП, віком від 19 до 47.

Дослідження здійснювалося за основними етапами:

1. Підготовчий (підбір діагностичних методик, що відповідають проблемі дослідження, підготовка бланків, інструкцій).
2. Діагностичний (проведення діагностики за обраними методиками та опитування).
3. Математично-аналітичний (фіксування показників та отриманих даних у відсотковому співвідношенні).
4. Інтерпретаційний (якісний аналіз отриманих результатів, роз'яснення та їх інтерпретація).

Результати виявлялися за допомогою аналізу відповідей та підрахунку результатів відповідей.

2.2. Методики дослідження

У відповідності з теоретичним обґрунтуванням означеної проблеми здійснювалося дослідження особливостей лінгвістичної особистості у зв'язку з невротизацією.

Для проведення дослідження нами були обрані наступні методики: метод незакінчених речень Сакса-Леві; клінічний опитувальник для виявлення та оцінки невротичних станів К. К. Яхина та Д. М. Менделевича; шкала базових переконань Р. Янова-Бульмана в адаптації О. Кравцової; написання казки про себе; методика діагностики ірраціональних установок А. Єлліса.

Методика (метод) незакінчені пропозиції дозволяє виявити усвідомлювані та неусвідомлювані установки людини, показує її ставлення до батьків, сім'ї, до вищестоящих по службовому становищу та до підлеглих, до своїх страхів і побоювань, до почуття провини, до минулого та майбутнього, до життєвих цілей. Всі пропозиції тесту можна об'єднати в кілька груп, що відображають ставлення особистості до сім'ї, міжособистісних відносин, міжгендерних відносин і самоприйняття.

Тест був розроблений Джозефом М. Саксом і С. Леві в 1950 роках (Sacks sentence completion test, SSCT), відноситься до проективної діагностики, є варіацією техніки словесних асоціацій [26].

Методика апробована Г. Г. Румянцевим (1969), який демонстрував невідому її ефективність для проведення реабілітаційних заходів. Пропонується 60 незакінчених пропозицій, необхідно дописати на свій розсуд. SSCT може застосовуватися індивідуально та в групах. Займає від 20 до 40 хвилин, вік випробовуваних від 20 до 60 років.

Клінічний опитувальник для виявлення та оцінки невротичних станів К. К. Яхина та Д. М. Менделевича застосовується для виявлення й оцінки невротичних станів. Розроблено в 1978 році. В опитувальнику пропонується

68 питань, відповідаючи на які обстежуваний повинен оцінити свій поточний стан за п'ятибальною системою.

Опитувальник має наступні діагностичні шкали:

- Шкала тривоги.
- Шкала невротичної депресії.
- Шкала астенії.
- Шкала істеричного типу реагування.
- Шкала obsесивно-фобічних порушень.
- Шкала вегетативних порушень [36].

Шкала базових переконань Р. Янов-Бульман в адаптації О. Кравцової був розроблений в рамках когнітивної концепції базових переконань особистості. Відповідно до неї одним з базових відчуттів нормальної людини є здорове почуття безпеки. На думку американського психолога Ронні Янов-Бульман, воно засноване на трьох категоріях базових переконань, що становлять ядро нашого суб'єктивного світу:

- Віра в те, що в світі більше добра, ніж зла. У цю категорію входить ставлення до навколишнього світу взагалі і ставлення до людей.
- Переконання, що світ сповнений сенсу. Зазвичай люди схильні вірити, що події відбуваються не випадково, а контролюються і підкоряються законам справедливості. Переконання в цінності власного «Я». Тут основне значення мають три аспекти: «Я хороша людина» (самоцінність), «Я правильно себе поведжу» (контроль) та оцінка власної успішності.

Базові переконання особистості зазнають серйозних змін під впливом перенесених особистістю дитячих психологічних травм і травматичних подій, в результаті яких ґрунтовно руйнуються звичні життєві уявлення та схеми поведінки. Негативний досвід викликає довготривалі та важкі

психологічні проблеми. Таким чином, базові переконання як щодо самого себе, так і щодо навколишнього світу можуть істотно відрізнитися у осіб, що пережили травматичну подію та не переживали подібного [73].

Шкала включає 32 речення, які оцінюються від 1 до 6 балів від «абсолютно не згоден» до «повністю згоден».

Написання казки про себе — один з методів наративної психології та казкотерапії. Метою використання цієї методики є виявлення домінуючої історії особистості — вже сформованої історії про себе, як частини світогляду. Для наративної психології негативні домінуючі історії можна трансформувати в позитивні, таким чином відкриваючи для клієнтів нові шляхи розв'язування життєвих проблем та нові види світогляду.

«Оскільки наратив є самоопис суб'єкта, в якому акти розповідання про себе є фундаментальними для реальності суб'єктивного існування, наративний аналіз розглядає мову не як інструмент відображення зовнішнього світу, а як спосіб й умова конструювання змісту» — зазначає І. В. Троцук [53].

Таким чином написання казки про себе як методики дослідження можна описати як методи екстерналізації проблеми та деконструкції в наративної психології [68].

Екстерналізація проблеми (винесення проблеми зовні) — уявлення проблеми в якості такого собі антагоніста в рамках наративної метафори. При цьому увага звертається на вплив проблеми на людину і вплив людини на проблему. Людина визначає свою позицію з цієї проблеми, з'ясовує, чому вона така.

Деконструкція — пошук підстав для ідей і позицій клієнта. Даний метод дозволяє людині усвідомити, що саме він є автором історії, а не хто-небудь інший. Вивчається контекст виникнення дискурсивних приписів, відносини

влади, в тому числі хто впливає на них і те, кому вигідно існування подібних приписів [79].

Методика діагностики ірраціональних установок А. Єлліса покликана виявити ірраціональні установки, допомогти усвідомити їх негативний вплив на емоції та тим самим наблизити особистість до стану емоційного благополуччя.

Методика діагностики ірраціональних установок (Irrational Belief Scale) розроблена американським когнітивним терапевтом Альбертом Еллісом на основі власної теорії раціонально-емотивної терапії. Відповідно до цієї теорії, негативні емоції з'являються у людей не внаслідок оточуючих їх подій, а внаслідок їх негативної інтерпретації людьми через ірраціональних переконань, засвоєних з дитинства і протягом життя. Методика діагностики наявності та вираженості ірраціональних установок покликана виявити ці ірраціональні установки, усвідомити їх негативний вплив на емоції, і тим самим наблизити особистість до стану емоційного благополуччя [66].

Методика налічує 50 питань, 6 шкал, з них 4 шкали — основні відповідають чотирьом групам ірраціональних установок мислення, виділеним автором:

- катастрофізація;
- повинність щодо себе;
- повинність щодо інших;
- оціночна установка.

2.3 Отримані результати та їх аналіз

Досліджуючи існування зв'язку між лінгвістичною особистістю та невротизацією, вплив невротизації на формування лінгвістичної особистості ми отримали наступні результати за обраними методиками.

Таблиця 2.1

Індивідуальні результати за методикою Сакса-Леві (метод незакінчених речень)

Група	№	ПІБ	Вік	Категорії			
				Ставлення до себе	Ставлення до майбутнього	Страхи і побоювання	Почуття провини
ПП-15	1	К. В.	20	+6	+1	-4	-3
	2	Д. В.	20	-4	-1	0	-2
	3	К. В.	21	+2	+3	-5	-1
	4	К. М.	20	0	-2	-4	+2
	5	Б. Л.	21	+4	+3	-3	0
	6	С. М.	20	+3	+3	-2	-4
	7	Д. М.	21	+5	+3	+1	-5
	8	Ю. П.	20	+8	+5	0	+3
	9	В. К.	20	+2	-4	-5	-4
	10	Т. К.	20	+5	+4	+2	+1
	11	Т. Д.	20	+3	+2	+5	+5
	12	М. І.	20	+4	+2	0	+1
	13	К. І.	20	+2	-3	+1	0
	14	А. З.	20	-5	-4	-3	-8
	15	Ч. О.	21	-2	-2	+5	-6
БП-15	16	Р. В.	20	-4	-7	-2	-4
	17	П. В.	19	+4	+7	+2	+5
	18	Г. О.	25	0	+2	-1	0
	19	У. О.	21	+2	+6	+3	+1
ЗППМ-14	20	К. О.	35	+4	+8	+4	+4

Продовження табл. 2.1

	21	Ч. Г.	23	+4	+3	0	+2
	22	К. Г.	21	+5	+3	+3	+1
	23	Н. З.	26	-2	-1	-1	-4
	24	А. К.	47	+8	+7	-6	+6

Представлені результати містять лише чотири групи речень з оригінальних п'ятнадцяти по причині важливості лише обраних груп для нашого дослідження.

33% досліджуваних мають результати, що, як правило, співвідносяться з неадекватним уявленням про власну особистість та навколишнє середовище.

Результати 67% учасників знаходяться в межах норми.

Таблиця 2.2

Індивідуальні результати за методикою клінічний опитувальник для виявлення та оцінки невротичних станів К. К. Яхина та Д. М.

Менделевича

Група	№	ІПБ	Вік	Результати					
				Шк. 1	Шк. 2	Шк. 3	Шк. 4	Шк. 5	Шк. 6
ПП-15	1	К. В.	20	+5,48	+3,63	+1,35	+6,72	+4,32	+2,35
	2	Д. В.	20	-2,26	-1,24	-4,1	-2,34	-5,83	-1,23
	3	К. В.	21	+2,28	+0,98	+4,2	+1,61	+3	+1,1
	4	К. М.	20	+1,28	-0,54	-2,28	-3,1	-2,51	-1,39
	5	Б. Л.	21	-3	-1,52	-2,23	-5,32	-1,54	-1,23
	6	С. М.	20	-4,32	-5,21	-5,32	-5,2	-3,82	-4,32
	7	Д. М.	21	-2,8	-1,63	-2,41	-3,62	-2,48	-1,65
	8	Ю. П.	20	-2,54	-2,21	-6,42	-4,26	-4,27	-2,42
	9	В. К.	20	-2,95	-1,28	-3,72	+2,1	+2,49	+4,23
	10	Т. К.	20	-4,34	-2,85	+1,23	+1,62	+1,68	-3,2
	11	Т. Д.	20	-2,67	-2,75	-2,47	-1,25	-3,72	-3,23

Продовження табл. 2.2

	12	М. І.	20	-3,56	-5,23	-1,24	+0,25	+2,47	+1,38
	13	К. І.	20	-5,5	-4,85	-6,21	-3,25	-3,69	-4,93
	14	А. З.	20	-6,43	-8,21	-4,8	-6,52	-4,36	-2,86
	15	Ч. О.	21	-8	-4,93	-7,49	-6,43	-4,95	-0,54
БП-15	16	Р. В.	20	-3,65	-5,32	-1,83	-2,63	-3,23	-2,63
	17	П. В.	19	-2,67	-1,74	-3,39	-2,38	+2,51	-1,35
	18	Г. О.	25	-4,46	-3,63	-4,25	-4,26	+2,93	-4,12
	19	У. О.	21	-1,94	-4,2	+0,36	+1,94	+1,83	-0,23
ЗППМ-14	20	К. О.	35	-9,1	-3,91	-2,72	-4,82	-5,27	-7,32
	21	Ч. Г.	23	-3,52	-2,51	-4,89	+0,23	-2,52	-3,63
	22	К. Г.	21	-2,84	-1,63	-1,48	-3,52	-0,84	-3,76
	23	Н. З.	26	-4,43	-1,94	-3,83	-1,73	-3,73	-6,32
	24	А. К.	47	-2,41	-4,38	-5,27	-0,67	-2,67	-5,65

Діагностичні шкали в таблиці індивідуальних результатів за методикою клінічний опитувальник для виявлення та оцінки невротичних станів К. К. Яхина та Д. М. Менделевича розшифровуються наступним чином:

1. Шкала тривоги;
2. Шкала невротичної депресії;
3. Шкала астенії;
4. Шкала істеричного типу реагування;
5. Шкала obsesивно-фобічних порушень;
6. Шкала вегетативних порушень.

Результати 58% досліджуваних вказують на існування у них невротичних станів різної ступені складності.

17% досліджуваних мають результати, що співвідносяться з поняттям психологічного здоров'я у контексті даної методики.

25% досліджуваних мають результати, що не можна віднести до вищезазначених категорій, та знаходяться на їх межі, що може означати чи початок розвитку невротичних станів, чи їх згасання.

Таблиця 2.3

Індивідуальні результати за методикою шкала базових переконань

Р. Янова-Бульмана в адаптації О. Кравцової

Група	№	ІПБ	Вік	Напрямок відношень		
				Заг. відн. до навк. світу	Заг. ставл. до свідомості світу	Перек. щодо власн. цінності
ПП-15	1	К. В.	20	3,2	3,5	3,8
	2	Д. В.	20	3,2	2,8	3
	3	К. В.	21	3	2,3	3,5
	4	К. М.	20	2,2	3,1	2
	5	Б. Л.	21	3	3,5	1,8
	6	С. М.	20	2	3,2	2,6
	7	Д. М.	21	2	3,4	2,8
	8	Ю. П.	20	2,9	2,6	1,6
	9	В. К.	20	2,2	3	2
	10	Т. К.	20	1,4	2,8	1,4
	11	Т. Д.	20	3	3,2	3
	12	М. І.	20	2,8	2,3	1,2
	13	К. І.	20	3	2,5	2
	14	А. З.	20	3,2	1,8	2
	15	Ч. О.	21	2,5	2,9	3
БП-15	16	Р. В.	20	3,4	2,5	2
	17	П. В.	19	1,6	2,8	2,4
	18	Г. О.	25	2	2	3,6
	19	У. О.	21	3	3,5	3,8

Продовження табл. 2.3

ЗППМ-14	20	К. О.	35	3,2	3	1,8
	21	Ч. Г.	23	3	2,6	3,8
	22	К. Г.	21	3,5	2	3
	23	Н. З.	26	1,2	3,2	3,8
	24	А. К.	47	1,8	2,2	2,5

Результати 29% досліджуваних свідчать про існування у них базових переконань, що є невротичними по своїй природі.

Базові переконання інших 71% досліджуваних є досить адаптивними для того, щоб визнати їх носіями адекватних реальності базових переконань.

Таблиця 2.4

Індивідуальні результати за методикою діагностики ірраціональних установок А. Єлліса

Група	№	ПІБ	Вік	Результат
ПП-15	1	К. В.	20	15
	2	Д. В.	20	15
	3	К. В.	21	19
	4	К. М.	20	16
	5	Б. Л.	21	18
	6	С. М.	20	13
	7	Д. М.	21	21
	8	Ю. П.	20	20
	9	В. К.	20	19
	10	Т. К.	20	14
	11	Т. Д.	20	14

Продовження табл. 2.4

	12	М. І.	20	13
	13	К. І.	20	20
	14	А. З.	20	21
	15	Ч. О.	21	15
БП-15	16	Р. В.	20	16
	17	П. В.	19	19
	18	Г. О.	25	15
	19	У. О.	21	18
ЗППМ-14	20	К. О.	35	17
	21	Ч. Г.	23	20
	22	К. Г.	21	15
	23	Н. З.	26	14
	24	А. К.	47	12

Результати 25% досліджуваних відображають існування в цих учасників дослідження ірраціональних переконань, що, як правило, призводять до невротичних розладів.

29% досліджуваних мають результати, що знаходяться в межах норми, тобто хоча вони й мають деякі ірраціональні переконання, вони не є підставою для виникнення серйозних психологічних труднощів.

46% досліджуваних фактично не мають ірраціональних переконань.

Згідно до нашого дослідження 54% досліджуваних при написанні казки про себе використовували для самоопису лише позитивні епітети; загальне враження від тексту позитивно заборговано, несе ідеї подолання та надії.

Однак 29% досліджуваних створили тексти які створюють негативне загальне враження, в яких самоопис був різко критичним та які не мали вираженого кінця або кінець, який виражав почуття безпоради та відчаю.

16% досліджуваних відмовилися від запропонованого завдання написання казки про себе.

З огляду результатів діагностики нами були складені психологічні портрети досліджуваних з високим та низьким невротизмом.

Задля наочності нами було обрано лише досліджуваних з найбільш вираженими результатами.

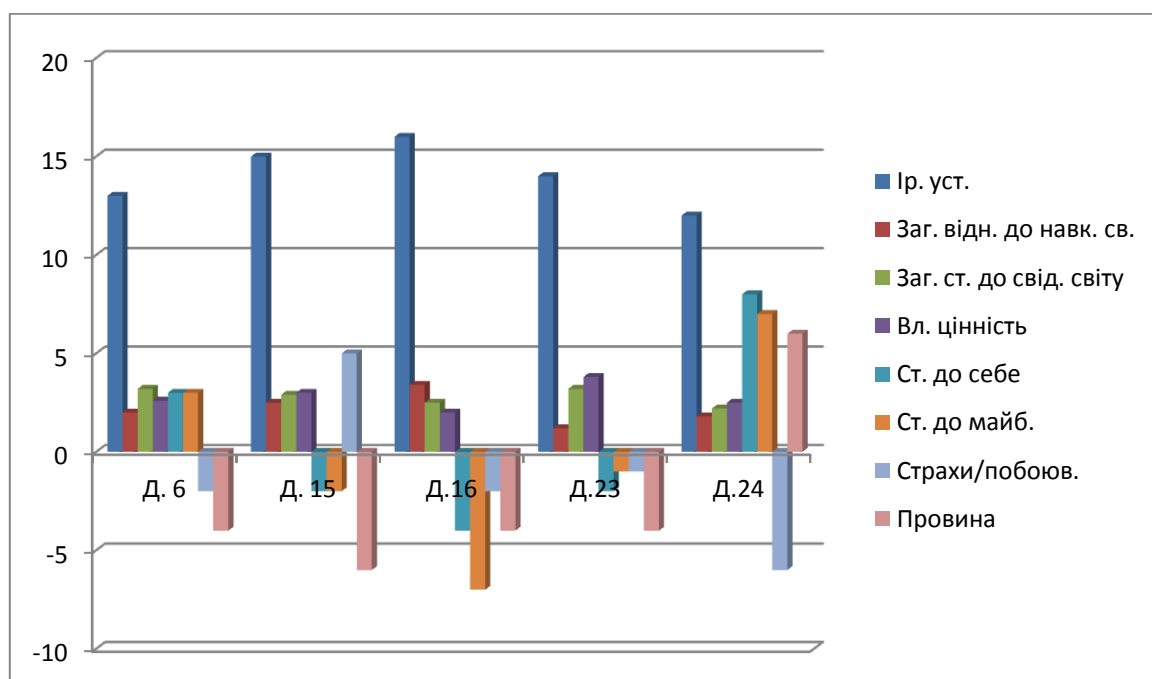


Рис. 1. Психологічний портрет досліджуваних з високими показниками невротизму.

Як видно з рис. 1 досліджувані з високим невротизмом мають більше ірраціональних установок та досить вороже ставляться до навколишнього світу.

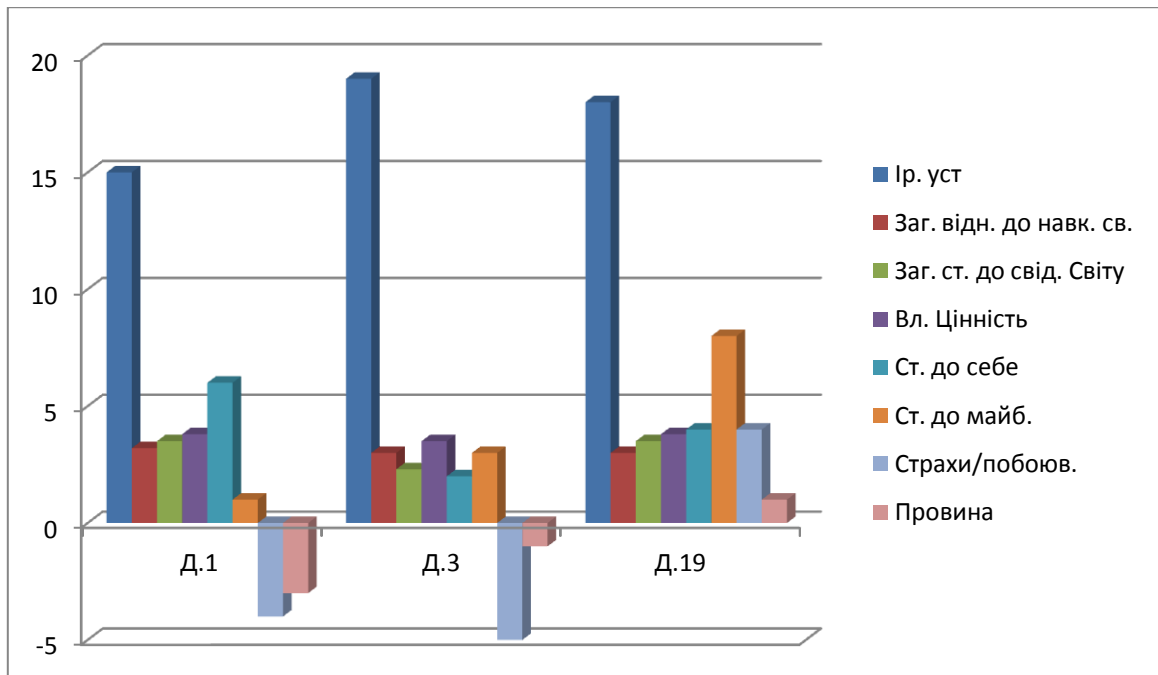


Рис. 2. Психологічний портрет досліджуваних з низькими показниками невротизму.

Досліджувані з низькими показниками невротизації, як видно на рис.2 мають на більш адекватні базові переконання та взагалом більш адекватне позитивне ставлення до власної особистості.

Таким чином, наша психокорекційна програма спрямована на усунення ірраціональних переконань, які на нашу думку, є результатом високого невротизму, та формують негативну та неадекватну мовну особистість.

Висновки до другого розділу

У відповідності з теоретичним обґрунтуванням означеної проблеми здійснювалося дослідження зв'язку між особливостями лінгвістичної особистості та невротизмом.

Емпіричне дослідження проводилося на базі Криворізьського державного педагогічного університету.

Учасники дослідження — Учасники дослідження — до складу вибірки дослідження увійшло 24 студенти денного і заочного відділення 4 курсу факультетів психолого-педагогічного і природничого спеціальностей ПП, ППП, БП, віком від 19 до 47.

Для проведення дослідження нами були обрані наступні методики: метод незакінчених речень Сакса-Леві; клінічний опитувальник для виявлення та оцінки невротичних станів К. К. Яхина та Д. М. Менделевича; шкала базових переконань Р. Янова-Бульмана в адаптації О. Кравцової; написання казки про себе; методика діагностики ірраціональних установок А. Єлліса.

Результати дослідження за визначеними та обраними методиками та їх аналіз дають підстави визначити, що зв'язок між особливостями лінгвістичної особистості та невротизмом дійсно існує.

РОЗДІЛ 3

ПСИХОКОРЕКЦІЙНА ПРОГРАМА НА УСУНЕННЯ ІРРАЦІОНАЛЬНИХ ПЕРЕКОНАНЬ

3.1 Теоретичне обґрунтування корекційно-розвивальної програми на усунення ірраціональних переконань

Поняття лінгвістична (або мовна) особистість досить нове, воно з'явилося лише в 90-ті рр. ХХ ст., але не дивлячись на новизну воно породило багато суперечок навколо себе. Неоднозначність породжує варіативність. Ми знайшли, що можливість широти трактування терміну дає можливість для пошуку більш глибоких зв'язків в серцевині людської психіки.

Прийнято вважати (що знайшло безліч емпіричних досліджень) що найважливішими факторами формування особистості виступає навколишнє середовище і суспільство. Поза суспільством, поза соціальної і професійної групи людина не може стати особистістю.

Включаючись в систему суспільних відносин, особистість проявляє себе в спілкуванні, висловлюючи засвоєний нею духовно-моральний та соціальний досвід за допомогою мови, тобто особистість є «... сполучною ланкою між мовою та культурою ...» [24, с. 43].

Базисні (базові) погляди часто розглядаються в сучасній вітчизняної та іноземної психології як складові форми суспільства, сформованого у свідомості індивідуума. Подання «Базисні погляди» («базові схеми») виникло в західній науці та не припиняє вдосконалюватися на стику громадської, когнітивної та медичної психології (і також психотерапії) [9, с.13].

На наш погляд, поняття схем і переконань може розглядатися як інтеграційний концепт в клінічній психології і психотерапії. Теорія схем дозволяє перенести основні поняття, прийняті в різних психотерапевтичних напрямках, на єдиний термінологічний рівень. Базисні переконання являють собою конструкт, на основі якого вибудовуються зв'язку між клінічними теоріями і психологічної практикою.

Система базисних переконань — це основа картини світу індивіда, «Світу припущень», того, що А. Н. Леонтьєв називав «Образ Світу». Це «... глобальні, стійкі уявлення індивіда про світ і про себе, що впливають на мислення, емоційні стани та поведінку людини» [33, с. 251].

Для визначення поняття «невротизм» в першу чергу необхідно звернутися до клінічного терміну «невроз». Поняття «невроз» було введено в медицину в 1776 р. Каллен. Свого часу це був прогресивний крок, який дозволив виділити з ряду соматичних захворювань психосоматичні розлади та зв'язати їх з порушенням нервової діяльності. В даний час в поняття «невроз» вкладається різний зміст. Розрізняються й уявлення про причини виникнення неврозів.

Неврози відносяться до так званої «малої психіатрії», яка вивчає хвороби поза психотичного стану. Ці хвороби характеризуються не тільки малою інтенсивністю, але і малою тривалістю.

«Словник практичного психолога» [34] визначає невротизм як «стан, що характеризується емоційною нестійкістю, тривогою, низькою самоповагою, вегетативними розладами». Підкреслюється, що невротизм не слід ототожнювати з неврозом, так як невротичні симптоми може виявити і здорова людина.

Невротична особистість характеризується неадекватно сильними реакціями по відношенню до стимулів. Так, у осіб з високими показниками

за шкалою нейротизму в несприятливих стресових умовах може розвинути невроз.

Таким чином, дана програма зосереджена на усуненні ірраціональних переконань як на необхідному етапі корекції розвитку адекватної лінгвістичної особистості та адекватних базових переконань, а також на зниженні рівня невротизму. Працюючи на вироблення раціонального мислення через розвиток лінгвістичних навичок ми впливаємо на лінгвістичну особистість та базові переконання, які в свою чергу, сформовані в адекватному руслі знижують невротизм.

Мета програми полягає в усуненні ірраціональних переконань.

К завданням відносяться:

1. Сприяти розвитку більш адекватної мовної особистості.
2. Сприяти зниженню рівня невротизму.
3. Навчити прийомам знаходження помилок у власному мисленні та побудові когнітивних моделей.
4. Сприяти підвищенню якості емоційного інтелекту.

Способи реалізації задач даної програми, запозичені з когнітивної психотерапії А. Бека:

- Побудова експерименту для перевірки судження;
- Вказівка тренером на логічні помилки;
- Перевірка ймовірності існування альтернативних дії у ситуації спілкування, причин поведінки та ін.

А також з раціонально-емотивної психотерапії А. Слліса:

- Виявлення ірраціональних суджень;
- Цілеспрямована праця на позбавлення від ірраціонального мислення, а не лише усвідомлення їх існування.

Програма призначена для років. Тривалість занять 90 хвилин протягом місяця, два рази на тиждень. Таким чином, цілком програма складається з 7 занять. Заняття проводяться в групі від 6 до 15 учасників.

Форми роботи: групова робота у формі корекційно-розвивального тренінгу при стабільній групі та заздалегідь складеної програмі.

Структура заняття:

1. Розминка (вправи на активізацію, підготовка до співробітництва).
2. Основний зміст заняття (безпосередньо вправи які відповідають меті та завданням програми).
3. Рефлексія заняття.
4. Прощання.

Перший блок включає в себе комплексну діагностику з метою виявлення людей, що мають високи показники невротизму; неадекватні реальності базові переконання; ірраціональні установки та знижена самооцінка.

До задач першого блоку відносяться:

1. Психологічне вивчення особистості студента та системи його стосунків з оточуючими;
2. Вивчення специфіки лінгвістичної особистості студента, його базових переконань та ступені невротизму.

Діагностика здійснюється за допомогою наступних методик:

1. Метод незакінчених речень Сакса-Леві;
2. Клінічний опитувальник для виявлення та оцінки невротичних станів К. К. Яхина та Д. М. Менделевича;
3. Шкала базових переконань Р. Янова-Бульмана в адаптації О. Кравцової;
4. Написання казки про себе;

5. Методика діагностики ірраціональних установок А. Єлліса.

За результатами діагностики складається корекційно-розвивальна група.

Другий блок знаменує початок групової роботи та включає в себе декілька етапів:

1. Зниження тривоги учасників у зв'язку зі вступом в корекційно-розвивальну групу.
2. Знайомство з правилами проведення занять.
3. Мотивація до співробітництва з психологом та іншими учасниками групи.
4. Підвищення впевненості у собі.

Елементи завдань цього блока присутні скрізь перші три заняття, але у повному обсязі лише на першому, яке вважається вступним.

Задача блока полягає в створенні атмосфери прийняття, відкритості та взаєморозуміння для полегшення процесу корекції та розвитку окремих елементів психологічної складової учасників групи, що зв'язані зі лінгвістичною особистістю та з усуненням ірраціональних переконань.

Четвертий блок включає в себе перевірку ефективності проведеної корекційно-розвивальної програми. Для оцінки ефективності даної програми слід уважно стежити за прогресом учасників групи як під час проходження ними програми, так і після.

Також по завершенню останнього заняття слід провести з усією групою бесіду на тему того як змінилися внутрішні почуття учасників.

3.2 Опис програми корекційної роботи

Таблиця 3.1

Опис психокорекційної програми

№	Тема заняття	Мета	Завдання	Перелік вправ/ігор	Час (хв.)
1	Знайомство.	Знайомство з групою.	Обговорення та прийняття правил групи; настрої на специфічний від роботи та взаємодію з усією групою та тренером; висвітлення теоретичних аспектів.	«Сніжний ком»; «Линеечка»; «Атоми і молекули»; «Зірка»; «Оплески по колу».	90
2	Життя по власному вибору.	Розвиток саморефлексії.	Сформувати інтерес та позбавитися страхів пов'язаних з самопізнанням; розвиток рефлексії.	«Привітання»; «Риба для роздумів»; Колаж «Мій герб»; «Тут і зараз»; «Оплески по колу».	90
3	Ірраціональне мислення.	Вміння розпізнавати ірраціональні судження; моделювання важких життєвих ситуацій.	Навчитися відрізняти раціональне мислення від ірраціонального; навчитися оцінювати конструктивність власного мислення; навчитися розв'язувати складні життєві ситуації, що моделювали на занятті.	«Привітання»; міні-лекція на тему «Що таке ірраціональне мислення?»; моделювання життєвих ситуацій; домашнє завдання «Щоденник»; «Оплески по колу».	90
4	Когнітивне переструктурування.	Позбавлення від ірраціональних суджень.	Навчитися помічати коли нереалістичні твердження призводять до небажаних емоційних	«Привітання»; «Модель раціонального самоуправління»; «Sic solo»; «Повнота інформації»;	90

			проявів; розробка позитивних перемагати тверджень, що пріспособлени до конкретних ситуацій.	«Оплески по колу».	
5	Раціональне мислення.	Розвиток раціонального мислення; вміння формулювати раціональні судження.	Навчитися формулювати раціональні твердження, що відображають конкретну ситуацію.	«Привітання»; «Папуга»; «Зомбі»; домашнє завдання «Самозвід»; «Оплески по колу».	90
6	Впевненість у собі.	Навчання методам адекватного подолання стресових ситуацій.	Виробити впевненість у власних діях; навчитися адекватно переживати суб'єктивно неприємні ситуації .	«Привітання»; «Я такий, який є»; «Плюс-мінус почуття»; домашнє завдання; «Оплески по колу».	90
7	Завершення програми.	Підведення підсумків.	Роз'яснення питань, що залишилися після проходження програми; надихання учасників на продовження тренування в формуванні раціонального мислення.	«Привітання»; відповіді на запитання учасників; рольова гра «Казка»; завершальне слово тренера; «Оплески по колу».	90

ЗМІСТ ПРОГРАМИ

Заняття 1.

Тема: Знайомство.

Мета: знайомство з групою.

Хід заняття

1. Теорія:

Прийняття правил групової роботи. Вироблення ритуалу початку і закінчення занять. Знайомство.

Розповідь ведучого про цілі занять, форми їх проведення.

Невелика дискусія про роль спілкування в житті учасників і необхідності вдосконалення спілкування (приклади з повсякденного життя).

Розповідь про правила, за якими буде працювати група.

2. Практика:

Вправа «Сніжний ком».

Мета: знайомство.

Учасникам пропонується представитися так, як би їм хотілося до них звертатися в цієї групі. Назва вправи походить від того, що кожний з учасників повинен не лише назвати власне і'мя, але й півторити імена, що були названи до нього.

3. Правила групи:

- Активна участь в роботі групи кожного учасника.
- Спілкування за принципом «тут і тепер».
- Добровільність участі (якщо не хочеш говорити про щось, не роби цього, але повідомь про це відкрито або за допомогою умовного знака).
- Конфіденційність. Не можна поза занять обговорювати і розповідати комусь про поведінку учасників і те, що вони дізнаються один про одного в ході занять. Все, що відбувається на заняттях, залишається нашою спільною таємницею.

- Висловлення своїх думок і почуттів з приводу того, що відбувається в групі, а не оцінювати за принципом «добре-погано», або «правильно-неправильно».

Прийняття правил. Ведучий сам обіцяє виконувати ці правила і просить дати таку ж обіцянку кожного учасника.

4. Вправа «Атоми і молекули».

Мета: зняття міжособистісних бар'єрів.

Учасникам пропонується уявити, що кожна людина — маленький атом. Ведучий пояснює, що атоми, як відомо, здатні з'єднуватися і утворювати молекули, які представляють собою досить стійкі з'єднання.

Після пояснення учасникам пропонується відкрити очі і почати безладний рух в просторі. За сигналом ведучого (сигнал обмовляється) учасники об'єднуються в молекули, число атомів в яких також обмовляється.

Учасники починають вільне переміщення в просторі і, почувши сигнал ведучого, об'єднуються в молекули. Порухатися деякий час цільним з'єднанням, молекули знову розпадаються на окремі атоми. Потім ведучий знову дає сигнал, учасники знову об'єднуються.

5. Вправа «Линеечка».

Мета: допомога учасникам групи краще пізнати один одного, скоротивши дистанцію в спілкуванні.

Команди, що сформувалися довільно при виканні попередньої вправи за допомогою жестів та міміки стають згідно до:

- Рісту
- Кольору очей
- Розміру взуття
- Місяця народження
- Першої літери імені

По завершенні група обговорює що допомогло в колективній діяльності, а що заважало.

6. Вправа «Зірка».

Мета: зняття напруги, навчання вмінню «прислухатися» до внутрішнього стану.

Учасникам пропонується уявити зірку, що існує всередині кожного. Учасники уявляють де саме знайшли зірку, як вона виглядає, як її звати, розмовляють з нею. Після чого ведучій пропонує попрощатися з зіркою, та звернути її туди, де її знайшли. Після чого кожній учасник повинен проговорити фразу «Я унікальна та неповторна людина».

По завершенні учасники обговорюють, що вони уявили, та як вони почувуються після вправи.

7. Завершальна дискусія на тему: Які мислі та почуття виникли на сьогоднішньому занятті? Що запам'яталося?

8. Ритуал прощання «Оплески по колу».

Заняття 2.

Тема: Життя по власному вибору.

Мета: розвиток саморефлексії.

Хід заняття

1. Вправа «Привітання».

Мета: створення атмосфери довіри та емоційного комфорту через пізнання себе і розуміння індивідуальності іншого.

Кожен учасник повинен підійти до іншого учасника, з котрим він бажає привітатися та протягнути до нього руки відкритими долонями вгору. Тот, до кого підійшли, кладе свої долоні зверху. Деякись час, пока хтось не виріше, що привітання закінчилося, підтримується зоровий контакт. Розмовляти не дозволяється.

2. Вправа «Риба для роздумів».

Мета: самопізнання.

Кожен учасник «ловить рибу» вітягуючи картку. На кожній картці є речення, що потрібно закінчити.

Речення на картках:

Найбільший страх - це ...

Я не довіряю людям, які ...

Я серджуся, коли ...

Я не люблю, коли ...

Мені сумно коли ...

Коли я сперечаюся ...

Коли на мене підвищують голос, я ...

Найсумніше для мене ...

Людина вважається невдахою, якщо ...

Мені нудно, коли ...

Я відчуваю невпевненість, коли ...

За бажанням відповіді учасників обговорюються.

3. Колаж «Мій герб»

Мета: самопізнання.

Учасникам пропонується створити свій власний герб. Він розділяється на п'ять частин. У першій зображується те, що учасник вміє робити найкраще. У другій — місце, де він відчуває себе добре: затишно і безпечно. У третій — найбільше досягнення. У четвертій — трьох осіб, яким він може довіряти. А в п'ятій — три слова, які хотіли б почути про себе.

Результати обговорюються.

4. Вправа «Тут і зараз».

Мета: познайомити учасників з суттю процесу рефлексії; відпрацювати навички рефлексії.

Ведучий пропонує кожному учаснику висловити своє уявлення про те, що відбувається з ним і з групою. Робити це можна в будь-якій формі — вербально, невербально, малюнком на аркуші паперу тощо.

Кожен з учасників групи за семибальною шкалою оцінює ступінь своєї власної втоми, активності та інтересу до подій.

Після того, як ця процедура виконана, ведучий дає основні поняття рефлексивної роботи.

5. Обговорення корисності заняття, вражень тощо.

6. Ритуал прощання «Оплески по колу».

Заняття 3.

Тема: Ірраціональне мислення..

Мета: вміння розпізнавати ірраціональні судження.

1. Вправа «Привітання».

Мета: створення позитивних емоційних установок на довірче спілкування.

Учасники сідають у коло і по черзі вітають один одного обов'язково підкреслюючи індивідуальність партнера, наприклад: «Я радий тебе бачити, і хочу сказати, що ти виглядаєш чудово» або «Привіт, ти як завжди енергійний і веселий».

2. Міні-лекція «Що таке ірраціональне мислення?»

Мета: інформування.

Фактично всі люди мають три фундаментальні цілі: вижити, бути відносно вільними від болю та бути в розумних межах задоволеними або задоволеними. Крім того, вони керуються первинними цілями — хочуть бути щасливими:

- самі по собі;
- в спілкуванні з іншими людьми;

- інтимно, з деякими обраними іншими людьми;
- в сфері інформації та освіти;
- професійно й економічно;
- в сфері відпочинку та розваг.

Раціональне життя включає в себе таке мислення, почуття та поведінку, які сприяють досягненню обраних цілей. У свою чергу, нераціональність має на увазі мислення, почуття та поведінку, що перешкоджають досягненню поставлених цілей. Раціональне життя передбачає підтримку розумного балансу між задоволеннями «тут і тепер» і задоволеннями більш тривалої дії, які отримуються за рахунок дисципліни в сьогодні.

Ірраціональні переконання ведуть до виникнення емоційних проблем. Найбільш важливі з них — це переконання в тому, що людині необхідні схвалення і любов з боку всіх, з ким йому так чи інакше доводиться взаємодіяти, і переконання в тому, що людина, що відбувся як особистість, повинен завжди поводитися адекватно, бути з усіма компетентним, а також бути здатним завжди добиватися вирішення будь-яких завдань.

Ці переконання діють на особистість руйнівню, оскільки ведуть до емоційних розладів щоразу, коли їх власникові відмовляють у схваленні та любові або коли він зазнає невдачі в будь-якому починанні. Але ж такі випадки абсолютно неминучі й абсолютно звичайні, тому прихильність ірраціональної системі переконань — це гарантія нескінченних розчарувань.

Визначити раціональне і ірраціональне судження можна за кількома ознаками.

Види ірраціональних суджень.

1. Судження, які вказують на те, що хтось (або щось) повинні бути не такими, якими вони є, наприклад: «Я повинен виграти гру»; «Він повинен бути люб'язним по відношенню до мене» тощо.

2. Судження про те, що все жахливо, моторошно та кошмарно, тому що все не так, як слід було б бути, наприклад: «Буде жахливо, якщо я не закінчу прибирання до приходу моїх друзів».

3. Судження, що відображають нездатність людини витримати або витерпіти світ, якщо він відрізняється від того, яким йому «належить» або «слід» бути.

4. Судження, що принижують особистість власну або тієї людини, через яку ситуація стала не такою, якою їй «належить» або «слід» бути, наприклад: «Він жахлива людина, і повинен бути покараний, бо не приїхав вчасно».

Після міні-лекції учасники намагаються привести власні приклади ірраціональних суджень.

3. Моделювання життєвих ситуацій.

Мета: навчитися розв'язувати життєві труднощі в новому руслі.

Учасники пропонують ситуації з власного життя в яких вони часто трапляються, але розігруючи їх в групі вони повинні поводитися начебто вже вміють мислити раціонально. Після кожної ситуації створюється обговорення, учасники оцінюють чи дійсно все що траплялося було раціональним з точки зору стороннього спостерігача. Також учасникам потрібно звертати увагу на слова-повинності.

4. Домашнє завдання.

Кожному учаснику пропонується почати щоденник, в якому потрібно фіксувати ірраціональні думки, судження про будь-що, в якій ситуації вони виникли та чому це дійсно зовсім не так.

5. Ритуал прощання «Оплески по колу».

Заняття 4.

Тема: Когнітивне переструктурування.

Мета: Позбавлення від ірраціональних суджень.

Хід заняття

1. Вправа «Привітання».

Мета: створення позитивних емоційних установок на довірче спілкування.

Учасники сідають у коло і по черзі вітають один одного обов'язково підкреслюючи індивідуальність партнера, наприклад: «Я радий тебе бачити, і хочу сказати, що ти виглядаєш чудово» або «Привіт, ти як завжди енергійний і веселий».

2. Вправа «Модель раціонального самоуправління».

Мета: позбавлення від автоматичного мислення.

Учасникам пропонується пригадати існуючу або можливу проблему, яка заважає та викликає дуже негативну емоційну реакцію, та викликає затруднення та записати які переконання (думки, дії, розмови з самим собою) з приводу події, які є неадекватними (нерозумними, помилковими або марними) і які призводять до деструктивних дій і емоцій.

Обговорюється як учасникам хотілося б поводитися та почуватися в цій ситуації, чому саме ці переконання їм заважають тощо.

3. Вправа «Sic volo».

Мета: розвиток волі, свідоме ставлення до своїх дій.

Ведучий зауважує, що вправу бажано повторювати декілько неділь самостійно.

Учасники записують виконані за день справи, їх причини, причини цих причин і т.д.

Схеми обговорюються в групі.

4. Вправа «Повнота інформації».

Мета: підвищення раціональності, профілактика тривоги.

(Ведучий вводить для учасників поняття «повнота інформації»: характеристика ступеня нашої обізнаності про якийсь предмет.)

Учасникам пропонується пригадати ситуації, що викликають у них тривогу. Ситуації розкладаються за схемою:

1. З'ясувати, щодо чого є повна інформація.
2. З'ясувати, щодо чого є неповна інформація чи немає зовсім.
3. Визначити, що можна дізнатися, а що дізнатися не можна.
4. Перерахувати причини, за якими не можна дізнатися інформацію в повній мірі:
 - а) заважають об'єктивні обставини (в тому числі тимчасові);

б) в принципі з даного питання не можна отримати повних відомостей.

5. Розписати дії, за допомогою яких можна дізнатися важливу доповнює інформацію.

6. Щодо решти зробити собі самонавіювання-доказ: «Я дізнався все, що можна. Більшого досягти не можу. Треба з цим змиритися».

5. Домашнє завдання «Атака на сором».

Мета: впевненість у собі, незалежність від думки інших.

Кожен з учасників повинен зробити щось, що забороняє себе робити тому ще це «соромно» або занадто «по-дитячому» або будь-що веселе та незвичайне на публіці.

Як приклад:

- Прогулюйтеся по парку, наспівуючі високим тоненьким голоском.
- Розмовляй з тваринами уявляючи, що вони вам відповідають.
- Обв'яжіть стрічку вокруг банана и «вігулюйте» його в парку або на вулиці.
- Прилюдно голосно вігукуйте точну годину, наприклад «Точний час 11 годин, 11 хвилин, 20 секунд».
- У переповненому ліфті встаньте позаду, обличчям до стіні, та стійте так.
- Зайдіть в аптеку и гучнім голосом скажіть фармацевту: «Я хочу взяти презервативи оптом. І оскільки я використовую таку велику кількість презервативів та купую їх саме у вас, ви повинні дати мені знижку!»

6. Обговорення заняття.

7. Ритуал прощання «Оплески по колу».

3.3 Контрольне дослідження ефективності корекційно-розвивальної програми

Досліджуючи існування зв'язку між лінгвістичною особистістю та невротизацією, вплив невротизації на формування лінгвістичної особистості після проведення з деякими з них психокорекційної програми на усунення раціональних переконань, ми отримали наступні результати після проведення повторного дослідження.

Таблиця 3.2

Індивідуальні результати повторного дослідження за методикою Сакса-Леві (метод незакінчених речень)

Група	№	ПІБ	Вік	Категорії			
				Ставлення до себе	Ставлення до майбутнього	Страхи і побоювання	Почуття провини
ПП-15	1	К. В.	20	+3	+4	+2	-2
	2	Д. В.	20	-1	-1	0	-3
	3	К. В.	21	+3	+4	-3	-1
	4	К. М.	20	+1	-3	-4	+2
	5	Б. Л.	21	+4	+4	-2	0
	6	С. М.	20	+3	+3	-1	-4
	7	Д. М.	21	+5	+4	+1	-5
	8	Ю. П.	20	+8	+5	0	+3
	9	В. К.	20	+4	-2	-5	-4
	10	Т. К.	20	+5	+4	+2	+1
	11	Т. Д.	20	+3	+2	+5	+5
	12	М. І.	20	+4	+2	0	+1
	13	К. І.	20	+2	-3	+1	0
	14	А. З.	20	-5	-4	-3	-8
	15	Ч. О.	21	0	-1	+5	-6
БП-15	16	Р. В.	20	-4	-7	0	-4
	17	П. В.	19	+4	+7	+2	+5

Продовження табл. 3.2

	18	Г. О.	25	+2	+3	-1	0
	19	У. О.	21	+2	+6	+3	+2
ЗПШм-14	20	К. О.	35	+5	+8	+4	+4
	21	Ч. Г.	23	+4	+4	+1	+2
	22	К. Г.	21	+5	+4	+3	+1
	23	Н. З.	26	+3	+1	-1	-4
	24	А. К.	47	+8	+7	-4	+6

31% досліджуваних мають результати, що, як правило, співвідносяться з неадекватним уявленням про власну особистість та навколишнє середовище.

Результати 69% учасників знаходяться в межах норми.

Таблиця 3.3

Індивідуальні результати повторного дослідження за методикою клінічний опитувальник для виявлення та оцінки невротичних станів К. К. Яхина та Д. М. Менделевича

Група	№	ПІБ	Вік	Результати					
				Шк. 1	Шк. 2	Шк. 3	Шк. 4	Шк. 5	Шк. 6
ПП-15	1	К. В.	20	+6,1	+4,23	+1,86	+6,72	+4,32	+2,73
	2	Д. В.	20	-1,45	-1,8	-3,72	-2,34	-5,83	-1,23
	3	К. В.	21	+2,28	+0,98	+4,2	+1,61	+3,28	+1,26
	4	К. М.	20	+1,28	-0,54	-2,28	-3,1	-2,51	-1,39
	5	Б. Л.	21	-2,26	-1,52	-2,23	-5,32	-0,25	-1,23
	6	С. М.	20	-4,32	-5,21	-5,32	-5,2	-3,82	-4,32
	7	Д. М.	21	-1,18	-1,63	-2,41	-3,62	-2,48	-1,65
	8	Ю. П.	20	-2,54	-2,21	-6,42	-4,26	-4,27	-2,42
	9	В. К.	20	-1,9	+1,42	-3,72	+2,1	+2,49	+4,23

Продовження табл. 3.3

	10	Т. К.	20	-4,34	-2,85	+1,23	+1,62	+1,68	-3,2
	11	Т. Д.	20	-2,67	-2,75	-0,52	+1,32	-3,72	-3,23
	12	М. І.	20	-3,56	-5,23	-1,24	+0,25	+2,47	+2,62
	13	К. І.	20	-5,5	-4,85	-6,21	-3,25	-3,69	-4,93
	14	А. З.	20	-2,81	-7,19	-2,38	-6,52	-4,36	-2,86
	15	Ч. О.	21	-6,88	-3,23	-7,49	-4,62	-4,95	+1,25
БП-15	16	Р. В.	20	-2,16	-3,85	-1,83	-2,1	-3,23	-2,63
	17	П. В.	19	-2,67	-1,74	-3,39	-2,38	+2,51	-1,35
	18	Г. О.	25	-1,85	-3,63	-4,25	-4,26	+2,93	-4,12
	19	У. О.	21	+1,63	-2,58	+0,36	+2,72	+1,9	+1
ЗППМ-14	20	К. О.	35	-9,1	-3,91	-2,72	-4,82	-5,27	-7,32
	21	Ч. Г.	23	-1,3	-1	-4,24	+0,94	-2,52	-3,18
	22	К. Г.	21	-2,84	-1,63	-1,48	-3,52	+1,23	-3,76
	23	Н. З.	26	-4,43	-0,91	-2,14	-1,73	-3,73	-6,32
	24	А. К.	47	-2,94	-1,24	-5,27	+0,48	-2,67	-5,65

Діагностичні шкали в таблиці індивідуальних результатів за методикою клінічний опитувальник для виявлення та оцінки невротичних станів К. К. Яхина та Д. М. Менделевича розшифровуються наступним чином:

1. Шкала тривоги;
2. Шкала невротичної депресії;
3. Шкала астенії;
4. Шкала істеричного типу реагування;
5. Шкала obsesивно-фобічних порушень;
6. Шкала вегетативних порушень.

Результати 58% досліджуваних вказують на існування у них невротичних станів різної ступені складності.

17% досліджуваних мають результати, що співвідносяться з поняттям психологічного здоров'я у контексті даної методики.

25% досліджуваних мають результати, що не можна віднести до вищезазначених категорій, та знаходяться на їх межі, що може означати чи початок розвитку невротичних станів, чи їх згасання.

Таблиця 3.4

Індивідуальні результати повторного дослідження за методикою шкала базових переконань Р. Янова-Бульмана в адаптації О. Кравцової

Група	№	ІПБ	Вік	Напрямок відношень		
				Заг. відн. до навк. світу	Заг. ставл. до свідомості світу	Перек. щодо власн. цінності
ІП-15	1	К. В.	20	3,6	3	2,2
	2	Д. В.	20	3,2	2,8	3
	3	К. В.	21	3,3	2,9	3
	4	К. М.	20	2,2	3,3	2,3
	5	Б. Л.	21	2,9	3,5	1,8
	6	С. М.	20	2,2	3	2,8
	7	Д. М.	21	2	3	2,4
	8	Ю. П.	20	2,9	2,6	1,6
	9	В. К.	20	2,2	3	2,4
	10	Т. К.	20	1,9	2,2	2
	11	Т. Д.	20	3,1	3,3	3,2
	12	М. І.	20	2	2,6	2
	13	К. І.	20	3,3	2,8	2,3
	14	А. З.	20	3,2	1,8	2,1
	15	Ч. О.	21	2,8	2,7	3,3
БП-15	16	Р. В.	20	3,3	2,5	2
	17	П. В.	19	1,6	2,8	2,4
	18	Г. О.	25	1,8	2,2	3,6
	19	У. О.	21	3,6	3,5	3,8

Продовження табл. 3.4

ЗППМ-14	20	К. О.	35	3,1	3	1,8
	21	Ч. Г.	23	3	2,5	3,8
	22	К. Г.	21	3,5	2	3,1
	23	Н. З.	26	1,2	3,4	3,6
	24	А. К.	47	1,8	2,3	1,9

Результати 27% досліджуваних свідчать про існування у них базових переконань, що є невротичними по своїй природі.

Базові переконання інших 73% досліджуваних є досить адаптивними для того, щоб визнати їх носіями адекватних реальності базових переконань.

Таблиця 3.5

**Індивідуальні результати повторного дослідження за методикою
діагностики ірраціональних установок А. Єлліса**

Група	№	ІПБ	Вік	Результат
ПП-15	1	К. В.	20	17
	2	Д. В.	20	16
	3	К. В.	21	20
	4	К. М.	20	16
	5	Б. Л.	21	19
	6	С. М.	20	19
	7	Д. М.	21	21
	8	Ю. П.	20	22
	9	В. К.	20	17
	10	Т. К.	20	16
	11	Т. Д.	20	17
	12	М. І.	20	15
	13	К. І.	20	18

Продовження табл. 3.5

	14	А. З.	20	20
	15	Ч. О.	21	19
БП-15	16	Р. В.	20	16
	17	П. В.	19	18
	18	Г. О.	25	13
	19	У. О.	21	21
ЗППМ-14	20	К. О.	35	17
	21	Ч. Г.	23	20
	22	К. Г.	21	14
	23	Н. З.	26	18
	24	А. К.	47	20

Результати 13% досліджуваних відображають існування в цих учасників дослідження ірраціональних переконань, що, як правило, призводять до невротичних розладів.

41% досліджуваних мають результати, що знаходяться в межах норми, тобто хоча вони й мають деякі ірраціональні переконання, вони не є підставою для виникнення серйозних психологічних труднощів.

46% досліджуваних фактично не мають ірраціональних переконань.

Згідно до нашого дослідження 65% досліджуваних при написанні казки про себе використовували для самоопису лише позитивні епітети; загальне враження від тексту позитивно заборговано, несе ідеї подолання та надії.

23% досліджуваних створили тексти які створюють негативне загальне враження, в яких самоопис був різко критичним та які не мали вираженого кінця або кінець, який виражав почуття безпоради та відчаю.

12% досліджуваних відмовилися від запропонованого завдання написання казки про себе.

З огляду результатів повторної діагностики нами були складені психологічні портрети досліджуваних з високим та низьким невротизмом.

Задля наочності нами було обрано ті ж самі досліджувані з найбільш вираженими результатами за підсумками першого дослідження.

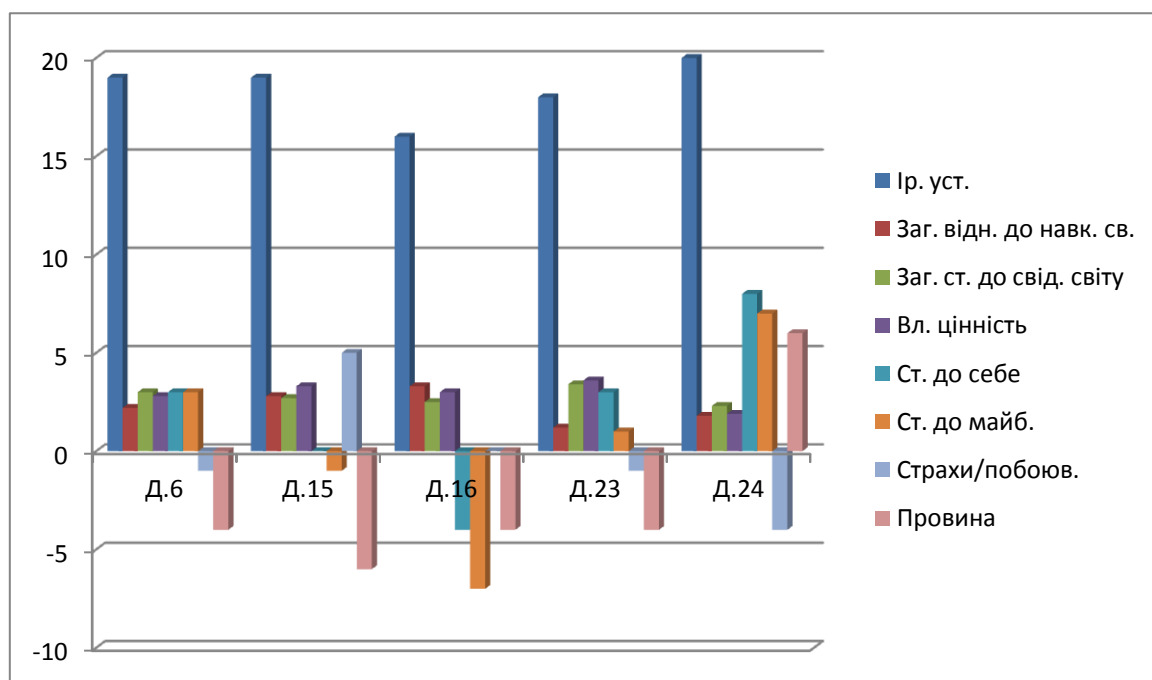


Рис. 3. Психологічний портрет досліджуваних з високими показниками невротизму після повторного дослідження у зв'язку з проходженням психокорекційної програми.

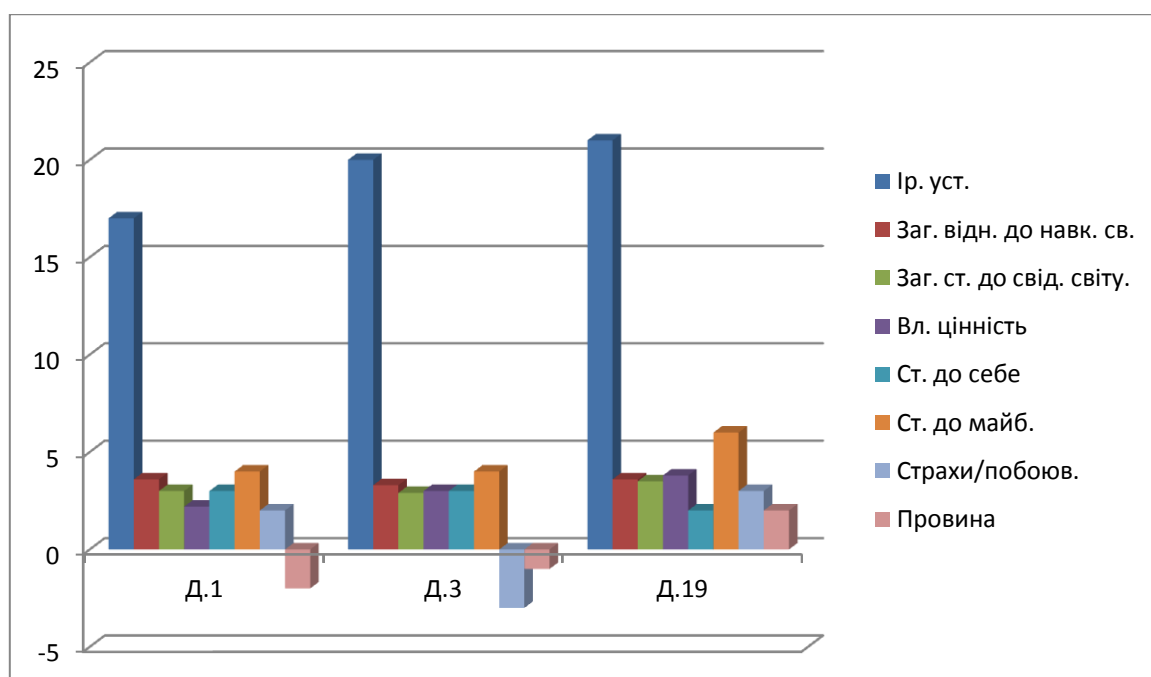


Рис. 4. Психологічний портрет досліджуваних з низькими показниками невротизму після повторного дослідження у зв'язку з проходженням психокорекційної програми.

Зіставляючи отримані результати можна зробити висновок, що хоча після проходження корекційно-розвивальної програми відбулися помітні зміни у досліджуваних показниках, ці зміни не є досить значними.

Також слід зазначити, що феномени, що досліджуються є досить складники, та задля значної їх зміни, також як і зміни мовної особистості на рівні, що може впливати на життя людини, не достатньо лише проведених нами занять в даному обсязі.

Висновки до третього розділу

Корекційно-розвивальна програма побудована згідно до теорії А. Єлліса

Програма призначена для учасників від 18 років. Тривалість занять 90 хвилин протягом місяця, два рази на тиждень. Таким чином, цілком програма складається з 7 занять.

Створена нами психокорекційна програма на усунення ірраціональних переконань студентів, що були відібрані в групу за результатами наступних методик: метод незакінчених речень Сакса-Леві; клінічний опитувальник для виявлення та оцінки невротичних станів К. К. Яхина та Д. М. Менделевича; шкала базових переконань Р. Янова-Бульмана в адаптації О. Кравцової; написання казки про себе; методика діагностики ірраціональних установок А. Єлліса, хоча стала підставою для появи змін у досліджуваних показниках, ці зміни не є досить значними.

Також слід зазначити, що феномени, що досліджуються є досить складники, та задля значної їх зміни, також як і зміни мовної особистості на рівні, що може впливати на життя людини, не достатньо лише проведених нами занять в даному обсязі.

Основними напрямками впливу були когнітивні методи..

Ефективність програми доводять результати повторного дослідження та щоденники самозвіту учасників програми.

ВИСНОВКИ

У освітньо-кваліфікаційному дослідженні подано вирішення проблеми структури лінгвістичної особистості при різних типах невротичного розвитку: розкрито психологічну сутність лінгвістичної особистості: соціологічні, психологічні, антропологічні та лінгвістичні концепції лінгвістичної особистості, критерії діагностування і особливості прояву невротизму, механізми зниження його інтенсивності, а також обґрунтовано та апробовано психокорекційну програму на усунення невротичних переконань.

Коли дослідники вивчали лінгвістичну особистість, вони помітили, що особливості кожної мовної особистості характеризувалися певним словником, який має той чи інший ранг частоти використання. Ці слова об'єднуються відповідно до правил, прийнятих в цій мові, і заповнюють абстрактні синтаксичні моделі. Якщо такі моделі досить типові для представника такої лінгвістичної групи словниковий запас і спосіб розмови можуть свідчити про особистість, що належить конкретному суспільству. Вони також можуть вказувати на типологічні особливості особистості, на рівень освіти, вік тощо.

Базисні (базові) погляди часто розглядаються в сучасній вітчизняної та іноземної психології як складові форми суспільства, сформованого у свідомості індивідуума. [9, с.13].

Система базисних переконань — це основа картини світу індивіда, «Світу припущень», того, що А. Н. Леонтьєв називав «Образ Світу». Це «... глобальні, стійкі уявлення індивіда про світ і про себе, що впливають на мислення, емоційні стани та поведінку людини» [33, с. 251].

Поєднуючи розуміння лінгвістичної особистості та системи базових переконань як суттєвих складових образу світу, та пам'ятаючи, що той чи інший тип цінностей і установок можна пов'язати з певними синдромами ([59]), можна говорити про мовні тенденції, що відображаються у лінгвістичної особистості як прояв невротизму.

З метою проведення емпіричного дослідження лінгвістичної особистості та невротизму було визначено вибірку і програму комплексного психодіагностичного обстеження. Вибірку дослідження склали 24 студенти денного і заочного відділення 4 курсу факультетів психолого-педагогічного і природничого спеціальностей ПП, ПНП, БП, віком від 19 до 47.

Завдання, поставлені на початку дослідження виконані у повному обсязі. А саме:

1. Здійснити теоретичний аналіз психологічної літератури з теми лінгвістичної особистості.
2. Виявлення рушійних сил та особливостей становлення та перетворення лінгвістичної особистості.
3. Проведення дослідження з метою пошуку зв'язку між особливостями лінгвістичної особистості, базовими переконаннями та невротизмом.
4. Розробити і опробувати програму направлену на усунення ірраціональних переконань.

Аналіз психологічної літератури з проблеми дослідження показав на можливість існування прямого зв'язку між особливостями лінгвістичної особистості та невротизмом. Проведене на основі цього припущення емпіричне дослідження існування прямого зв'язку між особливостями лінгвістичної особистості та невротичністю показало можливість існування подібного зв'язку, але враховуючи такі фактори даного дослідження як мало вибірка та обмеженість часу психокорекційного впливу не є можливим описати зв'язок між особливостями лінгвістичної особистості та невротизмом

на даного дослідження достатньо сильним, так саме як й можливість впливу через корекцію ірраціональних уявлень на особливості лінгвістичної особистості.

Досліджування існування зв'язку між особливостями лінгвістичної особистості та невротизмом проводилося за наступними методиками метод незакінчених речень Сакса-Леві; клінічний опитувальник для виявлення та оцінки невротичних станів К. К. Яхина та Д. М. Менделевича; шкала базових переконань Р. Янова-Бульмана в адаптації О. Кравцової; написання казки про себе; методика діагностики ірраціональних установок А. Єлліса.

За даними вказаних вище методик отриманий та сформований основний висновок: існує прямий зв'язок між особливостями лінгвістичної особистості та невротизмом.

Отже, завдання дослідження виконано у повному обсязі, мету досягнуто, гіпотезу про те, що існує прямий зв'язок між особливостями лінгвістичної особистості та невротизмом було емпірично доведено.

СПИСОК ВИКОРИСТАНОЇ ЛІТЕРАТУРИ

1. Айзенк Г. Ю. Структура личности / Ганс Юрген Айзенк. – Москва: Ювента, 1999. – 464 с.
2. Андреева Г. М. Психология социального познания / Галина Михайловна Андреева. – Москва: Аспект-Пресс, 2004. – 303 с.
3. Анфыверова Л. И. Личность в трудных жизненных условиях: переосмысливание, преобразование ситуаций и психологическая защита / Людмила Ивановна Анфыверова. // Психологический журнал. – 1994. – №1. – С. 3–19.
4. Астахова Е.Н. Взаимосвязь базисных убеждений личности и социально-психологической адаптации в стрессовых ситуациях // Материалы межвузовских психолого-педагогических чтений, посвященных 75-летию заслуженного деятеля науки РФ, доктора педагогических наук, профессора А. В. Иващенко. Сост. и науч. ред. А. В. Иващенко, Н. Б. Карабущенко, Е. Н. Полянская. – 2012. – С. 72-75.
5. Бенвенист Э. Общая лингвистика / Эмиль Бенвенист. – Москва: Книжный дом "ЛИБРОКОМ", 2010. – 448 с. – (4).
6. Бек А. Когнитивная терапия депрессии / А. Бек, Б. Шо, Г. Эмери. – СПб: Питер, 2003. – 304 с. – (Золотой фонд психотерапии).
7. Богомаз С.А., Рубанова А.Л., Шухлова Ю.А. Позитивная система базисных убеждений как фундамент развития личностной зрелости у 92 студентов-первокурсников // Медицинская психология в России. – 2014. – № 2 (25). – С. 13.
8. Брунер Д. О перспективной готовности / Джером Брунер // Хрестоматия по ощущению и восприятию / Джером Брунер. – Москва, 1975. – С. 134–152.

9. Богин Г. И. Современная лингводидактика / Георгий Исаевич Богин. – Калинин: Издательство Калининского государственного университета, 1980. – 60 с.
10. Барсукова Е. В. Языковая личность как категория исторической культурологии: на материале «Архива князя Воронцова» : дис. канд. культурології : 24.00.01 / Барсукова Елена Викторовна – Саранск, 2007. – 229 с.
11. Вайсгербер Й. Л. Родной язык и формирование духа / Йоханн Лео Вайсгербер. – Москва: Книжный дом «ЛИБРОКОМ», 2009. – 232 с. – (3).
12. Виноградов В. В. Избранные труды: О языке художественной прозы. / Виктор Владимирович Виноградов. – Москва: Наука, 1980. – 360 с.
13. Гердер Й. Трактат о происхождении языка / Йоганн-Годфрид Гердер. – Москва: ЛКИ, 2007. – 88 с.
14. Гумбольд В. Избранные труды по языкознанию / Вильгельм Гумбольд. – Москва: Прогресс, 2000. – 400 с.
15. Годунова С. Ю. Педагогические условия развития языковой личности студента технического вуза : автореф. дис. на здобуття наук. ступеня канд. пед. наук : спец. 13.00.08 / Годунова Светлана Юрьевна – Москва, 2008. – 24 с.
16. Гронская О.Н. Языковая картина мира и языковая личность сказки: пути реконструкции // Языковая картина мира. Кемерово, 1995. С. 126—127.
17. Делёз Ж. Анти-Эдип: капитализм и шизофрения / Ж. Делёз, Ф. Гваттари. – Екатеринбург: У-Фактория, 2007. – 672 с.
18. Ерошенко А.Р. Концепт «Человек» в антропологической лингвистике: особенности интерпретации // Антропоцентрическая парадигма в филологии. Ставрополь, 2003. Ч. 2. С. 18—20.
19. Иванцова Е. В. . Феномен диалектной языковой личности / Екатерина Владимировна Иванцова. – Томск: Том, 2002. – 312 с.

20. Казмирук М. В. Самореферентность языка в фундаментальной онтологии М. Хайдеггера : дис. на соиск. учен. степ. кандидата философских наук : 09.00.13 — религиоведение, философская антропология, и философия культуры / Казмирук Марина Валерьевна. – Владивосток, 2007. – 145 с.
21. Крюкова Е. И. Языковое сознание личности. – Ростов-на-Дону: ИПО ПИ ЮФУ, 2007. – 195 с.
22. Караулов Ю. Н. Русский язык и языковая личность / Юрий Николаевич Караулов. – Москва: Наука, 1987. – 262 с.
23. Клюканов И. Э. Языковая личность и интегральные смысловые образования / Игорь Энгелевич Клюканов // Язык, дискурс и личность / Игорь Энгелевич Клюканов. – Тверь: ТГУ, 1990. – С. 69–173.
24. Коллектив. Личность. Общение: Словарь социально-психологических понятий / Под ред. Е.С. Кузьмина, В.Е. Семенова. – Л.: Лениздат, 1986. – 144 с.
25. Крысько В. Н. Психология. Курс лекций / Владимир Николаевич Крысько. – Москва: НИЦ, 2013. – 256 с.
26. Калягин В. А. Логопсихология: учеб. пособие для студ. высш. учеб. заведений. / Виктор Александрович Калягин. – Москва: Академия, 2006. – 320 с.
27. Каменюкин А. Г. Стресс-менеджмент / А. Г. Каменюкин, Д. В. Ковпак. – СПб: Питер, 2012. – 206 с.
28. Кочеткова Т. В. Проблема изучения языковой личности носителя элитарной речевой культуры (обзор) / Т. В. Кочеткова. // Вопросы стилистики. – 1996. – №26. – С. 14–24.
29. Кон И. С. Социология личности / Игорь Семенович Кон. – Москва: Политиздат, 1967. – 383 с.
30. Культура русской речи: Энцикл. слов.-справ. – Москва: Флинта, 2003. – 804 с.

31. Ласко Н. Ю. Психологические методы в диагностике уровня невротизации и психопатизации : автореф. дис. на здобуття наук. ступеня канд. псих. наук / Ласко Н. Ю. – Л, 1978.
32. Льюис Д. Нейромаркетинг в действии: как проникнуть в мозг покупателя / Дэвид Льюис. – Москва: Манн, Иванов и Фербер, 2017. – 304 с.
33. Леонтьев А. Н. Образ мира / Алексей Николаевич Леонтьев // Избранные психологические произведения / Алексей Николаевич Леонтьев. – Москва: Наука, 1983. – (2). – С. 251–261.
34. Мурзин Д. Н. Антропологическая ниша в языковой науке / Д. Н. Мурзин. // Лексика, грамматика, текст в свете антропологической лингвистики.. – 1995. – С. 11–12.
35. Маклаков А. Г. Общая психология: Учебник для вузов / Анатолий Геннадьевич Маклаков. – СПб: Питер, 2013. – 583 с.
36. Менделевич В. Д. Клиническая и медицинская психология: Учебное пособие / Владимир Давыдович Менделевич. – Москва: МЕДпресс информ, 2008. – 432 с. – (6).
37. Магомедова П. К. Полиэтническая среда ВУЗа и культура межнационального общения студентов / П. К. Магомедова, А. С. Шапиева. // Актуальные вопросы современной науки. – 2014. – №4. – С. 89–94.
38. Николева Е. И. Социальные, психологические и психофизиологические механизмы аддиктивного поведения / Е. И. Николева. – Новосибирск, 2000. – 84 с.
39. Найсер У. Познание и реальность. Смысл и принципы когнитивной психологии / Улрик Найсер. – Москва: Прогресс, 1981. – 232 с.
40. Основы философских знаний – Таганрог: РТУ, 2005. – 272 с.

41. Психологический словарь. – Москва: Педагогика-пресс, 1997. – 440 с.
42. Падун М. А. Модификация методики исследования базисных убеждений личности Р. Янофф-Бульман / М. А. Падун, А. В. Котельникова. // 29. – 2008. – №4. – С. 98–106.
43. Розина Р. И. Человек и личность в языке / Р. И. Розина // Логический анализ языка: Культурные концепты / Р. И. Розина. – Москва: Наука, 1991. – С. 52–56.
44. Ротенберг В. С. Поисковая активность и адаптация / В. С. Ротенберг, В. В. Аршавский. – Москва: Наука, 1984. – 192 с.
45. Румельхарт Д. Аналогичные процессы в обучении. / Д. Румельхарт, Д. Норман // Когнитивные навыки и их приобретение / Д. Румельхарт, Д. Норман. – Москва: Интор, 1998. – С. 45–83.
46. Рубинштейн С. Л. Основы общей психологии / Сергей Леонидович Рубинштейн. – Москва: Педагогика, 1989. – 487 с. – (1).
47. Сепир Э. Избранные труды по языкознанию и культурологии / Эдуард Сепир. – Москва: Прогресс, 1993. – 656 с.
48. Слюсарева Н. А. Теория Ф. де Соссюра в свете современной лингвистики. / Н. А. Слюсарева. – Москва: Эдиториал, 2004. – 112 с. – (2).
49. Сусов И. П. Личность как субъект языкового общения / И. П. Сусов. // Личностные аспекты языкового общения. – 1989. – №3. – С. 9–16.
50. Словарь практического психолога – Минск: Харвест, 1997. – 301 с. – (2).
51. Тимофеев В. П. Личность и языковая среда: Учеб. пособие. / В. П. Тимофеев. – Щадринск, 1971. – 122 с.
52. Трубецкой Н. С. К проблеме русского самопознания / Н. С. Трубецкой. // Вавилонская башня-2: Слово. Текст. Культура.. – 2003. – №2. – С. 7–12.

53. Троцук И. В. Нарративный анализ в социологии / И. В. Троцук. // Социологический журнал. – 2012. – №3. – С. 6–38.
54. Узнадзе Д. Н. Экспериментальные основы психологии установки / Дмитрий Николаевич Узнадзе. – Тбилиси: АН, 1961. – 21 с. – (190).
55. Хорни К. Женская психология / Карен Хорни. – СПб: Восточно-Европейский институт психоанализа, 1993. – 222 с.
56. Хорни К. Наши внутренние конфликты / Карен Хорни. – СПб: Восточно-Европейский институт психоанализа, 1997. – 304 с.
57. Хорни К. Невротическая личность нашего времени. Самоанализ / Карен Хорни. – Москва: Прогресс, 1993. – 220 с.
58. Хьелл Л. Теории личности / Л. Хьелл, Д. Зиглер. – СПб: Питер-пресс, 1999. – 608 с.
59. Холмогорова А. Эмоциональные расстройства и современна культура на примере соматоформных, депрессивных и тревожных расстройств / А. Холмогорова, Н. Гаранян. // Московский психотерапевтический журнал. – 1999. – №2. – С. 61–90.
60. Холмогорова А. Отечественная психология мышления и когнитивная терапия / А. Холмогорова. // Консультативная психология и психотерапия. – 2001. – № 4. – С. 172-174.
61. Чудновский В. Э. Актуальные проблемы психологии становления убеждений / В. Э. Чудновский. // Вопросы психологии. – № 3. – 1990. – С. 134.
62. Чудинов В. А. Проблема языкового субъекта [Электронный ресурс] / В. А. Чудинов – Режим доступа до ресурсу: <http://chudinov.ru/problema-yazykovogo-!зиЪейА/>.

63. Ширина Е. В. К характеристике понятий «личность», «языковая личность» и «языковой портрет» / Е. В. Ширина. // Речевая деятельность. Текст.. – 202. – С. 272–280.
64. Шапиро Д. Невротические стили / Дэвид Шапиро. – Москва: Институт Общегуманитарных Исследований, 2000. – 176 с.
65. Шаповалова В. С. Роль базисных убеждений в интенсивности проявления студенческих страхов / В. С. Шаповалова. // Педагогика и психология образования. – 2015. – №2. – С. 35–41.
66. Эллис А. Практика рационально – эмоциональной поведенческой терапии / А. Эллис, У. Драйден. – СПб: Речь, 2002. – 352 с.
67. Eagly A. Gender and Helping Behavior. A Meta-Analytic Review of the Social Psychological Literature / A. Eagly, M. Crowley. // Psychological bulletin. – 1986. – №3. – С. 283–308.
68. Epstein R. Cognition, Creativity, and Behavior: Selected Essays / Robert Epstein. – Westport: Praeger, 1996. – 376 с.
69. Eling P. Valentin Magnan and Sergey Korsakov: French and Russian pioneers in the study of alcohol abuse / P. Eling, A. Vein. // Journal of the History of the Neurosciences. – 2018. – №2. – С. 190–197.
70. Gossop M. Theories of neurosis / Gossop. – Berlin: Springer-Verlag, 1989. – 192 с.
71. Haraway D. A Cyborg Manifesto: Science, Technology, and SocialistFeminism in the Late Twentieth Century / Donna Haraway // Simians, Cyborgs and Women: The Reinvention of Nature / Donna Haraway. – New York: Routledge, 1991. – С. 149–181.
72. Linde A. Inflation, Quantum Cosmology and the Anthropic Principle in Science and Ultimate Reality / Andrej Linde. // Quantum Theory, Cosmology and Complexity. – 2004. – С. 426–458.

73. Janoff-Bulman R. The other side of trauma: Towards a psychology of appreciation / R. Janoff-Bulman, A. Berger. // *Loss and trauma: General and close relationship perspectives..* – 2000. – C. 29–44.
74. Janoff-Bulman R. *Shattered Assumptions: Towards a New Psychology of Trauma* / Ronnie Janoff-Bulman. – NY: Free Press, 1992. – 256 c.
75. Jung C. *Memories, Dreams, Thoughts* / Carl Jung. – London: Fontana Press, 1995. – 462 c.
76. Slap J. The schema: basic concept in a nonmetapsychological model of the mind / J. Slap, A. Saykin. // *Psychoanalysis and Contemporary Thought.* – 1983. – №6. – C. 305–325.
77. White M. *Narrative Practice and Exotic Lives* / Michael White. – Adelaide: Dulwich Centre Publications, 2004. – 232 c.
78. Wachrel E. F. The family psyche over three generations: The genogram revisited / Wachrel. // *Journal of Marital and Family Therapy.* – 1982. – №3. – C. 335–343.
79. Winslade J. *Narrative Mediation: A New Approach to Conflict Resolution* / J. Winslade, G. Monk. – San Francisco: Jossey-Bass, 2000. – 256 c.

ДОДАТКИ

ПСИХОКОРЕКЦІЙНА ПРОГРАМА НА УСУНЕННЯ ІРРАЦІОНАЛЬНИХ ПЕРЕКОНАНЬ

(продовження)

Заняття 5.

Тема: Раціональне мислення.

Мета: Розвиток раціонального мислення; вміння формулювати раціональні судження.

Хід заняття

1. Вправа «Привітання».

Мета: створення позитивних емоційних установок на довірче спілкування.

Учасники сідають у коло і по черзі вітають один одного обов'язково підкреслюючи індивідуальність партнера, наприклад: «Я радий тебе бачити, і хочу сказати, що ти виглядаєш чудово» або «Привіт, ти як завжди енергійний і веселий».

2. Обговорення результатів «Атаки на сором».

3. Вправа «Папуга».

Мета: розвиток послідовного логічного мислення.

Учасники діляться на пари. Кожному по черзі пропонується поговорити з неживими предметами, розіграти сценку спілкування. Учасники намагаються, щоб мова була предметна, послідовна, щоб в ній була логіка,

структура. Пари оцінюють мову одне одного в папугах: від 1 до 5. Чим більше учасник заслужив папуг, тем логічніше була його мова.

4. Вправа «Зомбі».

Мета: комунікативна компетенція, розвиток логічного мислення.

Доброволець сідає в центр і отримує картку від тренера з трьома надцінними твердженнями. Завдання інших учасників дізнатися вміст картки. Доброволець-зомбі повинен відповідати максимально щиро.

Приклади карток:

Приклад 1.

1. Я — найрозумніша людина на світі.
2. Всі діти повинні посміхатися.
3. Всі лікарі повинні носити з собою носові хустки.

Приклад 2.

1. У мене є особлива місія, але я її забув.
2. Не можна довіряти людям в зелених чоботях.
3. Мій улюблений колір — білий.

Приклад 3.

1. Завтра я буду весь день читати підручник математики.
2. Я повинен дізнатися все способи стрижки собак.
3. Маленькі вуха — ознака великого розуму.

5. Домашнє завдання «Самозвід».

Мета: розвиток раціонального мислення.

Учасникам пропонується завести в своєму щоденнику «колонку самообману», де вони записують питання «а що, якщо...» які викликають у них особливу тривогу. Твердження повинно спростувати негативні думки, та знайти альтернативні варіанти вирішення чи розвитку подій.

Заняття 6.

Тема: Впевненість у собі.

Мета: навчання методам адекватного подолання стресової ситуації.

Хід заняття

1. Вправа «Привітання».

Мета: створення позитивних емоційних установок на довірче спілкування.

Учасники сідають у коло і по черзі вітають один одного обов'язково підкреслюючи індивідуальність партнера, наприклад: «Я радий тебе бачити, і хочу сказати, що ти виглядаєш чудово» або «Привіт, ти як завжди енергійний і веселий».

2. Проективний малюнок «Я такий, який є».

Мета: сприяти виробленню більш об'єктивної самооцінки.

Учасники малюють себе так, щоб ніхто не бачив. Після цього малюнки збираються та змішуються. Проводиться обмін враженнями по кожному малюнку.

3. Вправа «Плюс-мінус почуття».

Мета: розвиток вміння стримувати почуття, бути холоднокривним, не соматизувати переживання.

Для виконня вправи потрібен гральний кубік.

Кожен з учасників по колу підкидає кубік. Від числа, що випало віднімається три. Якщо виходить «-2», тоді доведеться позбутися від двох почуттів, «-1» — від одного, «0» — учасник нічого не робить, «1» — одне почуття придумується і додається, «2» — два. Якщо отримали «3», то тому, хто підкинув кубік треба зробити тут і зараз щось незвичайне (наприклад зробити перекид, станцювати або прийняти якусь дурну позу).

Додавати можна будь-які почуття, але позбавлятися лише від актуальних або тих, що додали попередньо.

Успіхи та невдачі у виконанні вправи та їх причини обговорюються.

4. Домашнє завдання.

Учасникам пропонується обрати будь-якій навик, який вони завжди бажали опанувати, та спробувати виконати його перший етап. Наприклад, якщо учасник завжди хотів навчитися шити, він повинен навчитися базовим стежкам. Якщо вивчити нову мову — вивчити абетку.

5. Ритуал прощання «Оплески по колу».

Заняття 7.

Тема: Завершення програми.

Мета: Підведення підсумків.

Хід заняття

1. Вправа «Привітання».

Мета: створення позитивних емоційних установок на довірче спілкування.

Учасники сідають у коло і по черзі вітають один одного обов'язково підкреслюючи індивідуальність партнера, наприклад: «Я радий тебе бачити, і хочу сказати, що ти виглядаєш чудово» або «Привіт, ти як завжди енергійний і веселий».

2. Відповіді на запитання, що з'явилися у учасників під час проходження програми, обмін враженнями.

3. Рольова гра «Казка».

Мета: самовираження.

Учасники тренінгу рівномірно розподіляються по площі тренінгового залу. Хтось може сісти, хтось може стояти.

Кожен з учасників по черзі отримує ролі «нарратора», «головного героя» та різних персонажів.

Нарратор починає розповідати казку, пишучи на ходу. Всі персонажі повинні імпровізувати та підлаштовуватися.

Тренер так чи інакше заохочує дотепність і винахідливість всіх учасників.

Казка повинна мати логічне, щасливий фінал.

Під час обговорення учасники та тренер діляться своїми спостереженнями. В першу чергу, звертається увага на різноманітні акторські знахідки.

4. Завершальне слово тренера.

Тренер підводить підсумки, наполягає на необхідності тренування раціонального мислення, оскільки це теж навичка, та про необхідність самопізнання та рефлексії.

5. Ритуал прощання «Оплески по колу».

Вправи на релаксацію (використовується в ситуаціях коли учасників корекційно-розвивальної групи потрібно заспокоїти або в ситуаціях неприйняття запропонованого завдання).

1. Вправа «Дихаємо в ритмі пульсу».

Мета: релаксація.

Учасники дихають «на рахунок», використовуючи в якості метронома удари пульсу. Почунають зі співвідношення вдиху і видиху 2: 2 (два пульсових удару - вдих, наступні два удари пульсу - видих). Учасники дихають безперервно стежачи за пульсом і підтримуючи задане співвідношення протягом 1-3 хвилин, до тих пір, поки встановиться стабільний, що самопідтримується, стаціонарний ритм дихання, що не вимагає постійного втручання. Потім переходять до нового співвідношенню вдиху і видиху, підтримуючи його таким же чином: 2: 3; 2: 4; 2: 5; 3: 6; 3: 7; 3: 9 ...

2. Вправа «Глибоке дихання».

Мета: регуляція вегетативної нервової системи, розслаблення.

Учасники сідають так, як їм зручно, склавши руки на грудях так, щоб середні пальці торкались обох рук торкалися. Глибина дихання поступово збільшується поки середні пальці не почнуть розходитися.

3. Релаксація по Джекобсону.

Мета: релаксація.

Учасникам пропонується по черзі тренувати шістнадцять груп м'язів, напружуючи кожен м'яз протягом 5-10 секунд, а потім протягом 15-20 секунд концентруватися на відчутті розслаблення, що виникає.

- Домінантна долонь й передпліччя.
- Домінантне плече.
- Недомінантні кисть і передпліччя.
- Недомінантну плече.
- М'язи верхньої третини обличчя.
- М'язи середньої третини обличчя.
- М'язи нижньої третини обличчя.
- М'язи шиї.
- М'язи грудей і діафрагму.
- М'язи спини та живота.
- Домінантне стегно.
- Домінантна гомілка.
- Домінантна ступня.
- Недомінантне стегно.
- Недомінантна гомілка.
- Недомінантна ступня.