

МІНІСТЕРСТВО ОСВІТИ І НАУКИ УКРАЇНИ
КРИВОРІЗЬКИЙ ДЕРЖАВНИЙ ПЕДАГОГІЧНИЙ УНІВЕРСИТЕТ
Факультет мистецтв
Кафедра ДПМ та дизайну

«Допущено до захисту»
Завідувач кафедри
_____ В.В. Томашевський
« ____ » _____ 2019 р.

Реєстраційний № ____
« ____ » _____ 2019 р.

Кваліфікаційний проект на тему:
ПРОЕКТУВАННЯ КОЛЕКЦІЇ ВЕЧІРНІХ СУКОНЬ

Кваліфікаційний проект студентки
групи Д-15
ступінь вищої освіти
«бакалавр»
напряму підготовки 6.020207 Дизайн
спеціалізація: Дизайн одягу та аксесуарів
Коваленкової Леди Юрївни
Керівник: к.пед.н., ст. викл.
Ємельова Анна Петрівна

Оцінка:
Національна шкала _____
Шкала ECTS _____ Кількість балів _____
Голова ЕК _____
(підпис) (прізвище, ініціали)
Члени ЕК _____
(підпис) (прізвище, ініціали)

(підпис) (прізвище, ініціали)

(підпис) (прізвище, ініціали)

(підпис) (прізвище, ініціали)

ЗМІСТ

ВСТУП.....	3
РОЗДІЛ 1. ОСОБЛИВОСТІ ПРОЕКТУВАННЯ КОЛЕКЦІЇ ВЕЧІРНІХ СУКОНЬ.....	5
1.1. Історія проектування та різновиди суконь	5
1.2. Стильове вирішення сучасного одягу	11
Висновки до розділу 1.....	15
РОЗДІЛ 2. ДИЗАЙН-ПРОЕКТУВАННЯ КОЛЕКЦІЇ ВЕЧІРНІХ СУКОНЬ	16
2.1. Ідейний задум з проектування колекції вечірніх суконь	16
2.2. Конструювання та моделювання станової частини сукні напівприлеглого силуету.....	16
2.3. Технологія розкрою та пошиття сукні	21
2.4. Розрахунок собівартості сукні	23
Висновки до розділу 2.....	24
ВИСНОВКИ.....	25
СПИСОК ВИКОРИСТАНОЇ ЛІТЕРАТУРИ	26
ДОДАТКИ.....	29
ДОДАТОК А.....	29
ДОДАТОК Б.....	32
ДОДАТОК В.....	36

ВСТУП

Актуальність теми. Фешн покази дизайнерів-модельєрів засвідчують постійні пошуки та експерименти в царині дизайну одягу. Традиційні засоби формоутворення, які базуються на конструктивній складовій, залишаються актуальними, але поряд з ними активніше застосовуються й інші прийоми.

Формування на етапі проектування виразного художнього образу костюма набуває сьогодні все більшого значення, бо саме костюм є найбільш інформативним чинником візуального сприйняття людини. Високий рівень конкуренції спонукає шукати різні варіанти інновацій зовнішнього вигляду моделей одягу, одним з яких є застосування декоративного оздоблення. Таким декоративним оздобленням на одязі є використання мережива, що вдало сприяє вирішенню завдання привнесення в нього родзинки.

Дослідження можливостей формоутворення одягу, використання декоративних елементів, поєднанням тканин різних фактур, пошук джерела натхнення спонукає дизайнерів до подальших творчих експериментів.

На сучасному етапі з-поміж досліджень, присвячених питанням художнього проектування одягу, чільне місце посідають праці О. Андросової, Т. Бердник, В. Єрмилова, Т. Козлова, Л. Литвина та ін.

Історію костюма висвітлено у нарисах, монографіях, публікаціях таких науковців, як А. Андрєєва, В. Брун, Н. Будур, М. Марцалова, Є. Пласкіна, О. Плеханова, І. Удріс та ін.

Актуальність проблематики, потреба подальшого вивчення зумовила вибір теми кваліфікаційного проекту: **«Проектування колекції вечірніх суконь»**.

Мета дослідження полягає у вивченні літератури, систематизації теоретичних ідей та узагальненні практичного досвіду з проблеми дослідження, проектуванні та виготовленні сукні та комплекту змінних комірв.

Відповідно до мети визначено **завдання дослідження**.

1. Ознайомитися з історію проектування та різновидами суконь.
2. Вивчити стильове вирішення сучасного одягу.

3. Дослідити конструктивно-декоративні деталі одягу.
4. Розробити проектну частину виготовлення сукні (від ідейного задуму до виготовлення в матеріалі).
5. Подати побудову конструкції станової частини сукні напівприлеглого силуету.
6. Описати технологію розкрою та пошиття сукні.
7. Розрахувати собівартість проекту.

Об'єкт дослідження – процес проектування колекції одягу.

Предмет дослідження – проектування колекції вечірніх суконь.

У процесі дослідження використано **методи дослідження** (аналіз, синтез, узагальнення, порівняння й систематизація). Метод історико-логічного розвитку надає можливість дослідити костюм у процесі розвитку та взаємозв'язку з оточуючим середовищем. Методика дизайну систем визначає ефективність застосування системного підходу до процесу проектування.

Практичне значення даної роботи полягає в тому, що вона може бути використана як методичний матеріал для підготовки проекту з подібної теми. Розроблено дизайн-проект виготовлення вечірньої жіночої сукні (виріб у матеріалі та графічний планшет).

Структура кваліфікаційного проекту. Робота складається зі вступу, двох розділів, висновків до розділів, загальних висновків, списку використаної літератури та додатків. Загальний обсяг дослідження становить 37 сторінок, з яких основного тексту – 25 сторінок.

РОЗДІЛ 1. ОСОБЛИВОСТІ ПРОЕКТУВАННЯ КОЛЕКЦІЇ ВЕЧІРНІХ СУКОНЬ

1.1. Історія проектування та різновиди суконь

Сукня (від укр. сукати, від лат. *sucula* – коловорот, мотовило) – плечовий верхній жіночий або дівчачий одяг, яким укривають тулуб, стегна й ноги (частково або цілком). Походження слова сукня пов'язано з процесом виготовлення сукна, тканин з ниток від словосполучення «сукати нитку» [24, с. 165].

Сукня – це один з різновидів жіночого одягу, що найчастіше складається з ліфа і спідниці. Іноді сукню називають словом плаття, яке походить від українського слова «плат» – шматок полотна або іншої тканини [21, с. 240].

Історія сукні сягає своїм корінням давнини. Сукня Давнього Єгипту калазіріс – це обгорнуте навколо тіла полотнище з однією або двома бретелями. Праобразом жіночої сукні також є пеплос, який носили жінки у Древній Греції. Пеплос – це суцільний кусок полотна з вирізом для голови, який мав складне драпірування. В епоху Середньовіччя з'являється туніка, яку вже почали оздоблювати оборками.

У XII ст. у жіночих сукнях – бліо – з'являються нові елементи крою – плечовий та бічний шви. У XIII ст. зазвичай одягали дві сукні – верхню та нижню. Протягом історії моди конструктивне вирішення сукні змінюється досить часто: завищена лінія талії у XIV ст. змінюється заниженою у XV ст. і знову повертається на свій природній рівень у XVI ст. Декольте сукні з прямолінійної форми змінюється на трикутне, а потім на форму каре. Змінюється і об'єм сукні, її оздоблення, форма і розміри конструктивнодекоративних елементів тощо.

Сукня – це традиційний і найбільш поширений вид одягу для жінок і дівчат. За конструктивним вирішенням сукня може бути відрізною по талії або суцільнокрійною, з коміром або без коміра, з рукавами різних покроїв

або без рукавів. У ХХ ст. відбувся функціональний поділ суконь на ділові, повсякденні, святкові, вечірні, весільні тощо [22].

Розглядаючи історію моди можна виділити такі різновиди сукні: сукня реформ, сукня принцес, сукня коктейльна, сукня амазонка.

Сукня реформ – перша сукня, яку жінки почали носити без корсета, своєрідний символ боротьби за здоров'я жінок, навколо якого на межі ХІХ–ХХ ст. розгорнулися баталії за участю активних жінок, професорів медицини, художників. Затягнута у корсет жінка викликала у той час всебічний осуд.

Спільними зусиллями лікарі, кравці і художники сподівалися створити нову моду, що виходила б з вимог як краси, так і здорового глузду. Кращим вирішенням було визнано вільно спадаючу від плечей простору або ледве прилеглу сукню.

У 1907 р. у моду входить новий силует довгої сукні під назвою реформ з завищеною лінією талії. Модель сукні реформ було створено П. Пуаре, проте оцінено не одразу. Пропагандисткою сукні реформ стала Ганна Матезіус, яка першою одягла її. Спочатку сукня реформ увійшла у моду в Англії і Німеччині, а потім мода на такі сукні поширилася по всій території Європи. Декорували сукні реформ під впливом моди ампір і японських кімоно [22].

Сукня принцес – суцільнокроєна сукня із завищеною лінією талії, яка щільно облягає фігуру і розширена до низу (Додаток А, рис.1.1.) У 1867 р. закінчується мода на кринолін і починається мода на сукні крою принцес зі спідницею розширеною донизу. Сукню принцес створив англійський модельєр Чарльз Борт. Форму сукні принцес моделюють за рахунок вертикальних розрізів і відрізних бочків. Крій принцес мав кілька варіантів, тому поступово сукнею принцес стали називати всі суцільнокрійні сукні прилеглого силуету, які були у моді з 1896 до 1910 рр. Сукня принцес знову повернулася у ХХ ст. як один з популярних покроїв пори міні-моди.

Сукня маленька чорна – сукня чорного кольору простої форми, в якій відсутні всі ознаки сезонної моди. Цю універсальну багатофункціональну сукню запропонувала у 1924 р. кутюр'є Г. Коко Шанель. Передбачалося, що таку сукню можна урізноманітнити за рахунок прикрас і доповнень.

Сукня коктейльна (від англ.-амер.cocktail dress) – святкова сукня довжиною до колін. На відміну від вечірньої сукні, сукню коктейльну часто проєктують дуже відкритою і без рукавів. Сукня коктейльна з'явилась в Америці на початку 20-х рр. ХХ ст., коли стало модним одягати спеціальну сукню для коктейлю або прийому удень. З часом сукню коктейльну замінила сукня для чаю – сукня, яку носили на прийоми після обіду, але з того часу відомі дизайнери постійно пропонують нові варіанти сукні коктейльної.

Сукня амазонка (гр. amazones) – жіноча довга сукня спеціального крою для верхової їзди. Французька королева Катерина Медичі (1519-1589 рр.) першою вдягла чоловічі штани, щоб їздити верхи, а до неї жінки-вершники носили звичайні, непридатні для верхової їзди сукні. Пізніше поверх штанів жінки почали вдягати довгі спідниці, а у ХVІІ ст. - камзол. У ХХ ст. для їзди верхи було створено елегантну сукню з широкою спідницею, яку названо амазонка. Також є костюм амазонка [22]

Сукня сафарі (від англ. safari, від араб. – мисливська експедиція, зазвичай у Східній Африці) – сукня, що нагадує за кроєм сукню-сорочку, із планкою, відкладним коміром чи коміром стояк, накладними кишенями, погонами, поясом, металевими гудзиками, з пришитими по лінії грудей петлями – газирницями для патронів. Сукня має назву сафарі на честь мисливської експедиції в Африці. Такі сукні виготовляють, як правило, з бавовняних чи змішаних плащових тканин. Традиційні кольори – білий, піщаний та усі природні кольори (Додаток А, рис.1.2.).

Сукня китайська – сукня довжиною до колін або нижче, з короткими рукавами, з коміром стояк з заокругленими кінцями і асиметричною застібкою, яка закінчується у правій проймі. У бічних швах іноді розташовують розрізи з заокругленими кутами. Праобразом сукні китайської

є традиційний одяг народів Китаю. Для виготовлення сукні китайської використовують багато орнаментовані тканини: шовк, парчу, камке. Застібку сукні китайської прикрашають декоративними начіпними петлями і гудзиками. Сукня китайська періодично входить у моду.

Сукня для танго – вечірня сукня довжиною до коліна або нижче, без рукавів, на бретелях, з високим вирізом або розрізами у бокових швах, яка м'яко облягає тіло зверху і розширюється донизу. Назва сукні походить від танцю танго, популярного у 20-х рр. ХХ ст. Сукня знову стала модною у 70-х рр. ХХ ст. у зв'язку з поверненням стилю 20-х років. Для оздоблення сукні для танго використовують годе, оборки, плісе й складки, що зорозово розширюють сукню до низу. Сукні для танго виготовляють з натурального шовку або тонкої вовни.

Сукня торсо – сукня із заниженою талією і короткою спідницею, яка була модною у 30-х рр. ХХ ст.

Сукня чарльстон - сукня з прямим ліфом, короткими рукавами або без рукавів, із заниженою лінією талії та двома призібраними спідницями-воланами різної довжини, яка була популярною у 30-х рр. ХХ ст. Назва сукні чарльстон походить від назви танцю чарльстон, тому для зручності виконання рухів сукня була короткою (Додаток А, рис. 1.3.).

Сукня вамп – сукня, яка щільно облягає фігуру зверху і розширюється донизу з різноманітними розрізами, через які під час танцю були помітні ноги до колін. Така сукня була введена у моду голлівудськими кінозірками 30-х рр. [22].

У ХХ ст. сукню кроїли по косій і виготовляли зі сріблястої і золотистої парчі, блискучих шовків або тонкого і блискучого велюру. Використовуючи ефект двостороннього крепсатину, сукню оздоблювали нашитим намистом. Застосовували і тканини жакардового переплетення у цятку з дрібним блискучим орнаментом того ж кольору [1, с. 95].

Джалаба, джелаба – довга сукня з двома розрізами з боків. Сукня має простий крій, прямий силует і небагато конструктивно-декоративних

деталей. Іноді джелабу виготовляють з капюшоном. Історія джелаби походить з Африки, тому для її виготовлення використовують тканини з яскравим екзотичним візерунком або гладкофарбовані, але у цьому разі сукню оздоблюють вишивкою, тасьмою (Додаток А, рис.1.4.).

Сарі – традиційний незшитий жіночий одяг у Південній Азії. Сарі складається з відрізу шовкової або бавовняної тканини довжиною від 7 до 10 м і шириною до 1 м, яку три рази огортають навколо стегон до гомілки або п'ят. Верхню частину тканини закріплюють вузлом або поясом, а вільний край перекидають через плече або голову. Сарі зазвичай носять з короткою блузкою.

Сарафан («тюрк» від перс. «серапа» – почесний одяг) – різновид жіночої сукні без рукавів, що одягають поверх блузки або сорочки. Сарафан – це традиційний жіночий одяг у народів північної та центральної областей Східної Європи.

У давнину сарафан був більш поширений на території Росії, в Україні жінки носили в основному сорочку зі спідницею. У Росії сарафан згадується у документах XIV ст. Існувало багато різновидів сарафан, які розрізнялися за кроєм та тканинами. Спочатку сарафан носили заможні жінки, але починаючи з XIX ст. цей вид одягу стає популярним у селян та у жителів міст. Найстаріший з видів сарафанів – сукня без рукавів та без застібки, яку одягали поверх сорочки. Потім з'явився сарафан зі швом посередині спинки або переду на гудзиках зверху до низу. Краї такого сарафану та центральну частину переду оздоблювали позументом. Старовинний тип сарафана називали шушун. Шушун – довгий жіночий сарафан без зборок, розширений донизу за рахунок клинів, який мав умовні відкидні рукава. Наприкінці XIX ст. молоді і похилого віку заміжні селянки у Центральних областях України одягали шушун на свята, до церкви. Виготовляли його з однотонного ситцю, тонкої вовни, шовкової тканини. Об'ємність одягу такого типу досягалася за рахунок дрібних, закладених на спинці у верхній частині або уздовж лінії талії складок. До початку XX ст. сарафан поступово був витіснений сукнею і

костюмом, який складався із спідниці і жакета, який виготовляли з однакової тканини (ситцю або сатину). Сукня за конструктивним вирішенням може містити елементи інших видів одягу або поєднувати кілька видів одягу: сукня-джемпер, сукня-блузон, сукня-пальто тощо.

Сукня-джемпер – сукня, яка має конструктивне вирішення джемпера. Довжина сукні-джемпера коливається від міні до міді. Сукня-блузон – сукня вільного силуету призібрана по талії або по стегнам на широкий пояс, довжиною нижче стегон.

Сукня-сорочка – сукня, яка нагадує чоловічу сорочку прямого силуету, яку зазвичай носять з поясом. Є припущення, що конструктивне вирішення сукні-сорочки походить від нижньої сорочки – шеміз. Рукава сукні-сорочки можуть бути як короткими, так і довгими, оздобленими манжетами. Комір відкладний зі стояком, застібка на планці довжиною до талії чи до низу. Запропоновано сукню-сорочку у 1920-х рр. Г. Шанель. Також такі сукні стали популярними у першій половині 1970-х рр. завдяки американському дизайнеру Р. Холстон.

Сукня-пальто – сукня вільного, прямого чи розширеного силуету з центральною одnobортною або двобортною застібкою спереду, яка ззовні нагадує літнє пальто, але виготовляється з костюмних або пальтових вовняних і бавовняних тканин зазвичай світлих кольорів. Сукня-пальто увійшла у моду у 30-х рр. ХХ ст. і була популярною у 1960-х рр. Іноді у комплекті з сукнею-пальто носять сукню, яку виготовляють з тієї самої тканини [6, с. 105].

Сукня-смокінг – невідрізна сукня прямого крою, частіше чорного кольору з наскрізною, як правило, двобортною застібкою спереду, з коміром з лацканами, які оздоблюють шовковою або атласною тканиною. Сукня смокінг уперше з'явилася у 1970 р. У колекції Ів Сен Лорана (Додаток А, рис. 1.5.).

Безсумнівною умовою для створення прекрасного образу є відповідність наряду до події, для якої вона призначається. Саме тому дуже

важливо розуміти, що вечірнє вбрання для походу в кіно або театр, сукня для випускного вечора або званої вечері будуть значно відрізнятися стилями і фасонами.

Отже, можна зробити висновок, що сукня є важливою частиною жіночого гардероба. За весь цей час образ перетерпів багато змін у зв'язку з тенденціями моди.

1.2. Стильове вирішення сучасного вечрнього одягу

Одяг та манера його ношення дуже багато можуть сказати про людину. Те, як людина підбирає різні предмети одягу в свій гардероб, характеризує її не менше, ніж мова. Щоб досягти певних успіхів в створенні свого іміджу необхідно враховувати тенденції сучасної моди та особливості його стильового вирішення.

Термін «стиль» походить від лат. *stylus* – стрижень, в стародавні часи загострений стрижень з кістки, металу або дерева, яким писали на воскових дощечках або бересті.

Поняття «стиль» застосовують як для характеристики розвитку мистецтва, різних архітектурних напрямків, так і для характеристики одягу, взуття або аксесуарів. Стиль є загальним образно-художнім вираженням історичної епохи, що відбиває рівень культури, ідеологію часу, стан розвитку економіки. В стилі відображається ідеал краси, який переважає в певну історичну епоху [11, с. 387].

Говорячи про стиль в одязі, мають на увазі певний напрямок в його дизайні, який обумовлений спільністю форми вираження у різних виробках. Тобто, стиль – це, перш за все, категорія форми. Саме за допомогою форми (силуету, покрою, пропорцій, кольору, малюнку, фактури тканини) дизайнер реалізує певний зміст, обумовлений ідеєю.

Отже, «стиль» – це образне рішення костюма за допомогою елементів, що мають художню та пластичну однорідність. Стиль одягу – це така

сукупність деталей або акцентів, що разом створюють індивідуальний образ. Такими акцентами можуть бути будь-які складові костюма – від аксесуарів і взуття до найосновніших характеристик одягу: силуету, тканини, кольору.

Стиль є одним з основних понять, пов'язаних з еволюцією костюма у людському суспільстві. Можна виділити так званий стиль епохи, стиль історичного костюма, модний стиль, стиль модельєра, фірмовий стиль тощо. При всьому розмаїтті стилів, які кожен сезон пропонують модельєри і рекламують модні журнали, телебачення та Інтернет, можна виявити загальні тенденції, що визначають напрями розвитку сучасного дизайну одягу.

Стиль одягу може бути класифікований за такими ознаками (або їх сукупністю): за віком (молодіжний стиль); за статтю (жіночий стиль, стиль унісекс); за належністю до соціальної групи або до відповідної субкультури (стиль япі, хіпі, емо, панк-стиль, байкерський стиль тощо); за епохою (New Look, диско-стиль, стиль денді); за ситуацією використання і функціональністю (стиль килимової доріжки, коктейльний, вуличний, діловий, спортивний) тощо [11, с. 165].

В контексті сучасної моди можна виділити декілька основних стильових вирішень одягу, які мають характерні особливості, сформувались й міцно затвердились та зустрічались протягом усіх часових періодів минулого століття.

Під стильовим вирішенням одягу розуміють певний напрямок в його художньому оформленні, який обумовлений спільністю форми вираження у різних виробках.

У сучасній моді виділяють декілька основних тенденцій щодо стильового вирішення жіночих суконь:

- романтизм;
- гламур;
- класика;
- фольк [18].

Основою романтичного стилю є прилеглий силует, що підкреслює фігуру, акцентує лінію талії та грудей. Стиль передбачає складні конструкції, вишукані, але не функціональні деталі, незвичайні фактури тканин. Характерним є поєднання великих та малих об'ємів, наприклад, прилеглого ліфу та пишних рукавів. Також характерне оголення різних частин тіла, застосування розрізів та декольте. Оздобленням служать драпіровки, рюші, мереживо, вишивка, банти, волани, шнурівка, доповнення – шарфи, капелюхи, штучні квіти. Тканини – шовкові, що драпіруються, прозорі шифони, оксамит, тканини з блиском, м'які трикотажні полотна, мереживні тканини. Кольори – ніжні, вишукані (блакитний, рожевий, кольори квітів). Малюнок – горошок, квіти, ніжні фантазійні малюнки. Романтичний стиль, як ніякий інший, підкреслює жіночність, сентиментальність, м'якість. Блузки вирішені в романтичному стилі, використовують в неофіційних ситуаціях: для відпочинку, неофіційних зустрічей. Стиль не придатний для ситуацій, коли потрібно продемонструвати ділові якості.

Різновидом романтичного стилю є стиль гламур (від англ. glamour – шарм, чарівність), який від традиційно романтичного відрізняється надмірною жіночістю та манірністю. Вироби, як правило, прилеглого силуету з глибокими декольте, щедро оздоблені. Тут дозволено усе, що прикрашає: рюші, мереживо, вишивка, натуральне хутро, пір'я, бісер, паєтки, коштовні прикраси, тобто усе, що викликає асоціації з розкішшю, жіночістю, сексуальністю та спокусливістю. Сукні, вирішені в цьому стилі, характеризуються вишуканим кроєм з м'якими лініями та використанням розкішних тканин з блискучими поверхнями – атласу та оксамиту. Як доповнення – високі рукавички та відкриті туфлі на дуже високих підборах.

Як і завжди, актуальною в проектуванні жіночих суконь залишається в міру витончена класика, що передбачає вишукану простоту та функціональність. Цьому стилю притаманні строгість, стриманість, добротність, практичність, комфортність і, разом з тим, елегантність. Для суконь, вирішених в класичному стилі, характерним є відчуття міри в

уському: формі, об'ємі, кольоровій гамі, оздобленні. Цьому стилю притаманні консерватизм композиційно-художнього вирішення, висока якість виготовлення та дорогі тканини. Силует, як правило, напівприлеглий або прилеглий, рідше прямий. Об'єм помірний, з середнім ступенем прилягання до фігури. Пропорції виробу наближені до природних пропорцій фігури. Покрій рукава, як правило, вшивний, низ оформлений манжетами. Деталі чітко пророблені, вишукані, строгої конфігурації. Горловина може оформляться не тільки коміром, але й стійкою, що переходить в бант. Оздоблення суконь в класичному стилі – це строгі гудзики в тон основного матеріалу, оздоблювальна строчка, застрочені защипи, вузькі смужки мережива або вишивка в тон матеріалу. Ступінь відкритості – відкриті шия, кисті рук. Матеріали, як правило, гладкофарбовані або з мілким рисунком. Сукні класичного стилю часто використовують жінки інтелектуальної праці (політичні діячі, менеджери, педагоги), вони доречні для ділової офіційної обстановки.

Фольклорний стиль (від англ. «folk-lore» – народна творчість) почав затверджуватись в сучасній моді на початку ХХ ст. Він має на увазі надання сучасному одягу рис національного костюма. Силуети суконь в фольклорному стилі – це переважно прямий та трапецієподібний. Тканини за видом та оздобленням близькі до тканин народного костюма, за мотивами якого створюється одяг у фольклорному стилі. Оздоблення саме різноманітне: вишивка, тасьма, мережка, мереживо. Кольорова гама – та, що історично склалася в національному костюмі [19, с. 164]

Головним завданням художнього проектування одягу є розробка швейних виробів визначеного асортименту з урахуванням вимог конкретного виробництва, існуючого напрямку моди та стилістичного зв'язку форми одягу з предметами, що доповнюють його (або які доповнює він). Одними із таких виробів є сукня, яка повинна забезпечувати утилітарні та естетичні вимоги споживачів в межах загального стильового вирішення одягу.

Висновок до розділу 1

Дослідивши особливості проектування суконь, ми можемо зробити висновок, що загальні принципи формоутворення визначали особливості формоутворення костюма певного історичного періоду.

Прискорення темпів життя суспільства, розвиток науки і техніки, створення нових матеріалів та технологій призвели до того, що в наш час актуальними в одязі є не два-три, як на початку ХХ ст., а досить багато стилів. Крім того, стилі, які раніше були чітко визначені та розмежовані, сьогодні перемішуються, сплітаються, переймають один від одного окремі риси та деталі.

З'ясовано, що стиль в одязі, певний напрямок в його дизайні, обумовлений образним рішенням костюма за допомогою елементів, що мають художню та пластичну однорідність. Стиль одягу – це така сукупність деталей або акцентів, що разом створюють індивідуальний образ. Такими акцентами можуть бути певні складові костюма, такі як аксесуари і взуття, так і найосновніші характеристики одягу: силует, тканина, кольор.

Великого значення у проектуванні одягу має декоративне оздоблення, яке є не самостійним елементом композиції, а служить доповненням до костюму.

РОЗДІЛ 2. ДИЗАЙН-ПРОЕКТ РОЗРОБКИ КОЛЕКЦІЇ ВЕЧІРНІХ СУКОНЬ

2.1. Ідейний задум проектування колекції вечірніх суконь

Етап творчого пошуку являє собою найважливішу структурну ланку цілісного творчого процесу художнього формоутворення. Пошук ідеї та задуму проектного рішення базується перш за все на отриманій на підготовчій стадії інформації, що дає поняття про те, що треба робити і залишає відповідь на запитання, як треба робити на період творчого пошуку.

На стадії творчого пошуку виявляються не тільки знання, досвід та професійні навички – інтелект, а й творча інтуїція. Поряд з цим, момент зародження задуму або ідеї включає також теоретичне мислення, що забезпечує логіку побудови проектної моделі. Разом з тим творчий процес полягає у пошуку оптимального вирішення завдання шляхом напрацювання та вибору варіанту шляхом внесення змін, експериментування та експертній оцінці за певними показниками. Творчий пошук з проектування вечірніх суконь в романтичному стилі представлено ескізами (Додаток Б.).

2.2. Конструювання та моделювання станової частини сукні напівприлеглого силуету

Конструювання – це другий етап створення швейного виробу. Його мета – розробка креслень деталей виробів та вироблення із них лекал на подальше розкроювання матеріалів. Лекала – це плоскі шаблони деталей одягу, виконані з паперу, картону чи металу. Наступні перетворення плоских деталей має забезпечити створення об'ємної оболонки, покриває тіло людини чи окремі його частину. Конструкція – це деталі виробу, з'єднані між собою.

Під час розробки конструкції слід виходити тільки з вимог до одягу як до предмета особистого споживання, але водночас враховуватиме й вимоги

як об'єкта виробництва. Основне завдання конструювання одягу є розробка креслень деталей для індивідуальної чи типовий постаті.

Метою проекту є конструювання та моделювання сукні в романтичному стилі.

Переглянувши та ознайомившись з різновидами суконь, на основі аналогів, було вирішено обрати та сконструювати сукню напівприлеглої силуету.

Етап конструювання передбачав:

Зняття вимірів:

1. Півобхват шиї (Сш)- сантиметрову стрічку прокладають заду сьомим шийним хребцем, збоку по основі шиї з'єднуючи.

2. Півобхват грудей (Сг1)-сантиметрову стрічку прокладають зі спини по нижніх виступах лопаток, торкаючись задніх кутиків пахових впадин, спереду над основами грудної залози.

3. Півобхват грудей (Сг2)-сантиметрову стрічку прокладають як при попередньому вимірюванню, а спереду по виступаючих грудних залозах.

4. Півобхват талії (Ст)-стрічка проходить по найвищому місцю фігури людини.

5. Півобхват стегон (Сс)-вимірюють у горизонтальній півплощині, по найбільших виступаючих точках сідниць, а спереду на вільний виступ живота.

6. Ширина грудей (Шг)-вимірюють над грудними залозами над передніми кутиками піхвових впадин.

7. Ширина спинки (Шс)-вимірюють у горизонтальній півплощині по лопатках між задніми кутами пахових впадин.

8. Центр грудей (Цг)-вимірюють між виступаючими точками грудних залоз.

9. Висота грудей (Вг)-від вищої точки проєктованого плечового шва до вищої точки грудної залози.

10. Довжина спинки (Дс)-від вищої точки проєктованого плечового шва до лінії талії, паралельно хребту.

11. Довжина переду до талії (Дпт)-вимірюють від вищої точки плечового шва через виступаючу точку грудної залози до талії.

12. Довжина виробу (Дв)-вимірюють від сьомого шийного хребця по лінії середини спинки, до рівня бажаної довжини виробу.

13. Висота плеча коса (В пл. к)- вимірюють від місця пересікання хребта і лінії талії до крайньої плечової точки правого боку фігури.

14. Ширина плеча (Шп)-вимірюють від точки основи ший по плечовому схилу до крайньої точки плеча [17, с 21].

Необхідні виміри :

Сш - 17; Сг1 - 39.5; Сг2 – 44; Сг3 – 42 ; Ст -33.5; Шг - 32; Шс-34; Цг - 20; Вг - 24; Дс - 38; Дпт -37; В.пл.К - 23; Шп -15.

Побудова базової основи креслення (Додаток В).

Побудова спинки

1) АА1 вправо = $Cш/3+(0,5...1,0)$ – відрізок, що визначає ширину ростка;

2) А1А2 вгору = $0,15 * Cш$ - висота ростка;

3) $R=A2П=Шпл+1 \text{ см} + (1,0...2,0)$

4) $R=ТП=Вп.с+Пд.т.с.$ В результаті двох радіусів отримуємо точку П.

5) З т. П на вертикаль пройми спинки опускаємо перпендикуляр. Отримуємо т.П1;

6) Від точки Г1 вгору відкладаємо відрізок $Г1П3=1/3 Г1П1+1,0$;

7) З т. Г1 будуємо бісектрису кута $Г11 = 0,2Шпр+0,3(Шпр=Г1Г4)$;

Лінія пройми проходить через точки П П3 і Г2.

Побудова пілочки

1) По лінії середини пілочки робимо відхилення, величина якого $A3 A3=1...3.5$;

2) Відт. Т3 відкладаємо $Т3 A3 = Дт.п.і + 1/2ПД.Т.С.$;

3) Т. А3 з'єднуємо з т. Г3 і лінію продовжуємо вниз (отримуємо лінію середини пілочки);

4) Від т. А3 вліво встановлюємо перпендикуляр:

$A3 A4$ (ширина горловини пілочки) вліво = $AA1$ (з креслення спинки);

$A3 A5$ вниз = $A3 A4 + 1.0$ - глибина горловини пілочки;

5) Лінію горловини оформлюємо за допомоги циркуля $R=A5A3$;

Дуги проводимо послідовно з точок:

а) А5;

б) Х (з перетину дуг);

в) А4; З'єднуємо т. А4 і А5;

6) З т. А4 проводимо $K= A4 П5 = A2П-1.0$;

7) т. П, (з креслення спинки) переносимо на праву вертикаль пройми і опустивши т на 1 см, отримуємо П4;

8) Від Г4 вгору відкладаємо $Г4 П6=0.3*Шпр+1.2$ ($Шпр =ГіГ4$);

9) Бісектриса кута $Г42Х = 0.2*Шпр$;

10) З т. П6 проводимо $K= П6 П4$. Отримуємо т. П5. З'єднуємо П5 з А4. (Отримуємо лінію плеча пілочки).

Лінія пройми проходить через точки П5 П6 2Г2.

Креслення базової основи креслення подано в додатку Б.

Побудова одношовного рукава

Для правильного спряження окату рукава з проймою необхідно визначити та вертикальний діаметр пройми.

Для визначення вертикального діаметру пройми, відрізоу, який з'єднує точки П1 і П5 ділимо навпіл. Із точки О опускаємо вертикаль до лінії глибини пройми. $ОО1$ – вертикальний діаметр пройми .

Висота окату може бути визначена як

$$1. O1O2 = OO1 - 0,5 (П1п1 - П5п5) + ос0,2Ппос - 0,06 Ст3,$$

де П1п1 та П5п5 відстань від плечових точок до горизонталі Г1Г4

Ппос – величина посадки по окату.

$$2. O1O2 = OO1 - 2,5 \text{ см для } 44-46 \text{ розміру.}$$

$O1O2 = OO1 - 2,0$ см для 48-50 розміру

$O1O2 = OO1 - 1,5$ см для розмірів більше 52-го.

Ширина рукава в горі визначається:

$Шрук = Оп + Поп$

$O1O2$ вгору = Вок

$O2H$ вниз = Др.зап.

$O1Pл$ вправо = $O1P2$ вліво = ? Шр..р.

$PпП6$ вгору = $\Gamma4П6$ (із креслення пілочки)

$П6П'6 = 0,5$ см.

$ПлПз$ вгору = $\Gamma1Пз$

$ПзП'з = 0,5$ см

$O2O5$ вправо = $0,5 O2O3 + 2$

$O2O6$ вліво = $0,5 O2O4$

$P1O7$ вліво = $2...3,5$ прямо пропорційно розміру.

Прямими з'єднуємо послідовно точки $P2 Пз O6$ та $P1 O7 П6 O5$.

В т. $O6$ бісектриса кута $O6O'6 = 1...2$ см, в т. $O5$ $O5O'5 = 2...2,5$ см.

Бісектриса кута в т. $Pп = \Gamma4$. Із креслення пілочки.

Перпендикуляр $1-2 = 1...2$ см.

Плавно з'єднавши точки $P2 2 П'з O'6 O2 O'5 П'6 O7 P1$ отримаємо лінію окату рукава.

Від точки H ? Шр.вн., де

$Шр.вн. = Oзап + По.зап$

$НН4 = ННз$ ділимо навпіл, на ліктьовій частині опускаємо, а на передній піднімаємо на $0,5$ см. Лініє низу рукава оформляємо хвилястою лінією.

Базова основа побудови рукава подана в додатку Б.

Побудова креслення спідниці сонце

Спідниця «сонце» відноситься до конічних спідниць. Для побудови креслення спідниці «сонце» знімають дві мірки: Ст і Дв. Лінію талії і лінію низу визначають за допомогою знятих мірок і коефіцієнта K . Для спідниці «сонце» $K = 0,32$. Під час розкрою довжина спідниці в деяких

її ділянках проходить по косій лінії. На цих ділянках відбувається найбільше розтягування спідниці в довжину. В зв'язку з цим у спідниці роблять завищення по лінії талії на 2 см і по лінії низу на 4 см. При побудові креслення в натуральну величину лінію низу проводять за допомогою сантиметрової стрічки, використовуючи її замість циркуля.

1. Проводимо горизонтальну лінію, точку О центр.
2. Проводимо лінію талії радіусом $ОТ = ОТ_1$, $ОТ = К*(С_т + П_т$
3. Проводимо лінію талії радіусом $ОН = ОН_1$; $ОН = ОТ + Дв$
4. Побудоване півколо ділимо на чотири рівні частини; утворені точки позначаємо літерами Н2, Н3, Н4
5. Завищуємо лінію талії на 2 см.
6. Оформляємо лінію талії, сполучивши точки
7. Завищуємо лінію низу на 4 см
8. Оформляємо лінію низу, сполучивши точки

Після конструювання сукні напівприлеглого силуету, ми здійснили моделювання – перенесли нагрудну виточку в рельєфи.

Наступним етапом після конструювання та моделювання сукні є процес розкроювання пошиття.

2.3. Технологія розкрою та пошиття сукні

В процесі виробництва тканини декатирують, тому в домашніх умовах, шиючи одяг, тканину треба декатувати тільки злегка. Тканину прасують з виворітної сторони через вологу тканин [27].

Перед розкроєм тканину треба перевірити, чи немає на ній дефектів, проглянути малюнок і визначити напрям ворсу. Розкроюючи виріб, тканину можна складати вдвоє як уздовж, так і впоперек, залежно від її ширини й малюнка. Якщо фасон виробу не симетричний, то тканину розкладають в один шар лицьовим боком догори. Так само розкладаємо всі деталі викройки.

Викрійки приколюємо до тканини шпильками так, щоб напрям поздовжньої нитки збігався з проведеною поздовжньою ниткою на викрійці. Спочатку викладаємо великі деталі, а між ними – дрібні. Контур деталей наводимо крейдою, намічаємо лінію виточок, складок, середину спинки та пілочки, рукавів, кишень. Іншою крейдяною лінією позначаємо припуски на шви і обробку.

При розкрої виробу з тканини, складеної вдвоє лицьовим боком в середину, деталі викрійки розкладаємо нерозрізаною серединою до згину тканини. Викрійки приколюємо до тканини, обводимо крейдою і розкроюємо з припусками на шви та обробку 1,5 см.

Пошиття сукні починаємо з того, що зшиваємо рельєфи. Тканину складаємо лицьовим боком всередину і зметуємо, а потім зшиваємо від

Виріз обробляємо після зшивання бокових і плечових швів виробу. Середину переду й спинки намічаємо прокладним швом. Обшивки для обробки розкроюємо суворо по формі горловини шириною 4-5 см. Поздовжня нитка на обшивках має збігатися з поздовжньою ниткою спинки й переду. На обшивці до спинки відмічаємо її середину, зметуємо й зшиваємо обшивки по плечових швах і розпрасовуємо. Внутрішній край обшивки підгинаємо на 0,5 см, зметуємо, припрасовуємо й прострочуємо на 0,2 см від підігнутого краю. Потім обшивку прикладаємо лицьовим боком до лицьового боку вирізу горловини, суміщуючи середину обшивки з серединою спинки, шви обшивки з плечовими швами виробу, а також обрізні краї горловини й обшивки. Приметуємо обшивку швом шириною 0,7 см з боку горловини.

Припуск на захід відгинаємо на лицьовий бік і краї обшивки зметуємо й зшиваємо з внутрішнім зрізом підборта, шов розпрасовуємо й пришиваємо по обшивці, одночасно прострочуючи верх. Зрізи шва відгинаємо в бік обшивки і прострочуємо по її лицьовому боку, відступивши від шва на 0,2 см. Шов пришивання над-сікаємо в кількох місцях, не доводячи до строчки на 0,1-0,2 см.

Обшивки відгинаємо навиворіт виметуємо край по обшивці, випускаючи кант на 0,2 см з боку виробу, і припрасовуємо. Обшивки прикріплюємо по плечових швах у кількох місцях потайними стібками, нитками в тон тканини. Живу нитку витягаємо. Готову горловину припрасовуємо з боку обшивки.

Зшиваємо середні шви на спідниці. З'єднуємо верхню частину сукні зі спідницею. Обробляємо низ виробу.

2.4. Розрахунок собівартості сукні

Задля виготовлення виробу в матеріалі необхідно здійснити розрахунок собівартості матеріалу (Табл. 2.1).

Таблиця 2.1.

Розрахунок собівартості

№	Найменування	Розміри, кількість	Ціна (грн.)	Вартість (грн.)
1.	Тканина для пошиття сукні (габардин)	3 м	50	150
2.	Тканина для пошиття сукні (фатин)	5,2 м	40	280
3.	Тканина для підкладки	1 м	50	50
4.	Блискавка	1 шт.	25	25
5.	Нитки	4 шт.	11	45
6.	Флізелін	1 м.	20	20
7.	Мереживо	1 м		120
8.	Фурнітура (гудзики)	20 шт.	4	80
9.	Тканина для поясу (атлас королівський)	0,3 м	180	60
	Разом			830

Отже, собівартість виробу в матеріалі складає 830 грн.

Задля виготовлення виробу використано таке обладнання: для зшивання деталей – універсальна швейна машинка Janome ArtStyle 4045, для

обметування країв використовувалась машина оверлок Janome 210D. Для волого-теплової обробки використовувалась праска Philips (EasySpeed).

Висновок до розділу 2

Проектування колекції вечірніх суконь є складним та творчим процесом, що полягає у пошуку оптимального вирішення завдання шляхом напрацювання та вибору варіанту шляхом внесення змін, експериментування та експертній оцінці за певними показниками.

Переглянувши та ознайомившись з аналоговим рядом жіночих суконь, проаналізувавши усі різновиди та моделі суконь, було підготовлено ескізи та розроблено моделі жіночих вечірніх суконь.

Під час розробки конструкції враховувались вимоги до одягу як до предмета особистого споживання, а також як до об'єкта виробництва. Основним завданням конструювання сукні було розроблення креслень деталей для типовий постаті.

У другому розділі подано процес проектування сукні, що передбачав ідейний задум, виконання пошукового матеріалу, розробку ескізів, технічних малюнків, побудову базової конструкції сукні напівприлеглого силуету, етап моделювання пошиття та оздоблення.

В процесі проведеного дослідження перевірено можливість використання методики дизайну систем в проектуванні одягу, що передбачає створення художньо-конструкторської концепції нових моделей одягу та комплекс композиційних засобів для їх побудови, а також дизайнерську розробку, до якої належить, зокрема, побудова рядів ескізних пропозицій. При цьому було враховано та оцінено засоби художньої виразності, конструкцію та технологію обробки виробів, а також здійснено розрахунок собівартості сукні.

ВИСНОВКИ

У кваліфікаційному проекті на підставі проведеного дослідження представлено вирішення питання проектування та виготовлення сукні та комплекту змінних комірив.

Аналіз літератури з проблеми дослідження показав, що питанням історії розвитку костюму, художнього проектування одягу, декорування одягу різними техніками приділено увагу таких дослідників: А. Андрєєва, О. Андросова, Т. Бердник, В. Брун, Н. Будур, В. Єрмилова, Т. Козлова, Л. Литвина, М. Марцалова, В. Михайлець, І. Удріс та ін.

В ході роботи, за допомогою аналізу джерел та літератури, було досліджено історію проектування суконь, матеріали які зазвичай використовують для їх створення, проаналізовано усі моделі та фасони, розглянуто аналоги вечірніх суконь.

В практиці моделювання одягу використовують різноманітне оздоблення, яке не лише прикрашає виріб, але й посилює і збагачує його композицію. Декоративним елементом послуговувало мереживо.

Процес проектування моделі передбачав ідейний задум, пошук аналогів, створення ескізів, побудову базової конструкції, здійснення моделювання, розробку лекал, розкрій на тканині та пошиття сукні.

Таким чином, можна зробити висновок, що створена колекція суконь є актуальною. Виготовлений у матеріалі виріб відповідає сучасним вимогам та тенденціям моди.

Дослідження не розглядає всіх аспектів порушеної проблеми. Подальшого вивчення потребують теоретичні та практичні аспекти, досвід і здобутки окремих дизайнерів, які у своїй практичній діяльності застосовують оздоблення сутажною вишивкою.

СПИСОК ВИКОРИСТАНИХ ДЖЕРЕЛ

1. Андреева А.Ю. История костюма. Эпоха. Стиль. Мода / А. Андреева, Г. Богомолов. – М. : Паритет, 2001. – 120 с.
2. Андросова Е.М. Основы художественного проектирования костюма: учебное пособие. / Е.М. Андросова – Челябинск : Медиа-Принт, 2004.
3. Антонович Є. А. Російсько–Український словник-довідник з інженерної графіки, дизайну та архітектури / Антонович Є.А., Василюшин Я. В., Шпільчик В. А. – Львів : Світ, 2011. – 240 с.
4. Антонович Є.А. Декоративно-прикладне мистецтво / Антонович Є.А., Захарчук-Чугай Р.В., Станкевич М.Є. – Львів: Світ, 1993. – 201 с.
5. Бондаренко В. В. Мода та рівноправність статей / Бондаренко В.В. – Львів : Лебідь, 2007. – 156 с.
6. Брун В. История костюма от древности до Нового времени / В. Брун, М. Тильке – М. : Эксмо, 1996. – 464 с.
7. Будур Н.В. История костюма / Наталия Валентиновна Будур – М. : Олма-Пресс, 2001 – 481 с.
8. Бузов А. Д. Матеріалознавство швейного виробництва / А.Д. Бузов. – М., 1986. –198с.
9. Буткевич Л. М. История орнамента / Л.М. Буткевич – М. : Владос, 2004. – 272 с.
10. Волков Ф. І. Народи зарубіжної Європи / Волков Федір Іванович. – М. : Наука, 1965. – 295 с.
11. Володин В. А. Современная энциклопедия «Мода и стиль» / В.А.Володин – М. : Аванта +, 2002 – 480 с.
12. Гільман Р. Художній розпис тканини / Р. Гільман. – М. : Владос, 2003.– 219 с.
13. Громов Е. С. Природа художественного творчества / Е.С. Громов. – М. : Просвещение, 1986. – 237 с.

14. Гущина К. Г. Ассортимент, свойства и технические требования к материалам для одежды / К.Г. Гущина, С.А. Беляева – М. : Легкая индустрия, 1978. – 195 с.
15. Давидов С. Г. Батик / С.Г. Давидов – М. : АСТ – Пресс книга, 2005.– 165 с.
16. Ермилова В. В. Моделирование и художественное оформление одежды: учеб. пособие для студ. проф. образования. / В.В. Ермилова, Д.Ю. Ермилова. – М. : Академия, 2001.
17. Егорова Р. И. Учись шить / Егорова Р. И., Монастирская В. П. – М., 1988 – 158 с.
18. Смелова А. П. Методика дизайн-проектирования коллекций одежды / А.П. Смелова // Развитие промышленности та общества : материалы междунар. науч.-техн. конф., 25–27 мая 2016 г. – Кривий Ріг : КНУ, 2016. – С. 167-169.
19. Смелова А. П. Особенности формирования имиджа в современном дизайне костюма / А.П. Смелова // Особистість митця в культурі : междунар. науч. конф., 20–22 апреля 2016 г., ХНТУ : матер. конф. – Херсон: ФОП Гринь Д.С., 2016. – С. 163 – 164.
20. Жак Л. Техника кроя [издание пятое] / Лин Жак – Ижевск : Ужмуртия, 1991.
21. Зак И. С. Справочник швейного дела / И.С. Зак , И.К. Горохов – М. : Легкая индустрия, 1981. – 308 с.
22. Каменская Н. М. История костюма. Учебное пособие для средн. спец. учеб. заведений швейной пром-сти / Н. М. Каминська – М. : Легкая индустрия, 1977. – 308 с.
23. Киреева Е. В. История костюма / Е.В. Киреева – М. : Просвещение, 1970 – 167 с.
24. Колосніченко М. В. Мода і одяг. Основи проектування та виробництва одягу: навчальний посібник / М.В. Колосніченко, К.Л. Процик. – К. : КНУТД, 2011. – 238 с.

25. Литвина Л. М. Моделирование и художественное оформление женской и детской одежды. Изд. 2-е, испр. и доп. / Л.М. Литвина, И.С.Леонидова, Л.Ф. Турчановская. – М. : Легкая индустрия, 1972.
26. Мальцева Е. П / Материаловеденье швейной промышленности / Е.П. Мальцева. – М. : Легкая промышленность . 1983.– 309 с.
27. Михайлець В. М. Сучасна обробка одягу. Видавництво 2-ге. / В.М. Михайлець, А.Н. Ямпольська. – К. : Техніка, 1977.
28. Михайловская Л. М. Текстильные товары, товароведенье / Л.М. Михайловская. – М., 1990. – 200 с.
29. Наливайко І. П. Основи теорії методики дизайну / Наливайко І. П. – К. : Мурашка , 2011. – 27 с.
30. Плеханова Е. О. История костюма, текстильного и ювелирного искусства: учебно-методическое пособие для студ. / Е.О. Плеханова. – Ижевск, 2009. – 188 с.
31. Стоку С. Современный подход к традиционному искусству росписи тканей / С. Строку. – М. : Ниола 21-й век, 2005.– 105 с.
32. Сулла М. Б. Охрана труда: учебное пособие для студентов пед.институтів / М.Б. Сулла. – М. : Просвещение, 1989. – 116 с.
33. Труханова А. Т. Иллюстрированное пособие по технологии лёгкой одеждой / А.Т. Труханова. – М. : 1984.– 240 с.
34. Удріс І. М. Ілюстрація моди: від Ренесансу до Постмодернізму / Ірина Миколаївна Удріс // Навчальний посібник. – Кривий Ріг : Видавничий дім, 2013. – 208 с.
35. Удріс І. М. Нариси з історії костюма: навчальний посібник / І.М. Удріс, Н.С. Удріс. – Кривий Ріг : Видавничий дім, 2010. – 347 с.

ДОДАТКИ
Додаток А
Різновиди суконь



Рис.А 1. Сукня принцес



Рис. А 2. Сукня сафарі



Рис. А. 3. Сукня чарльстон



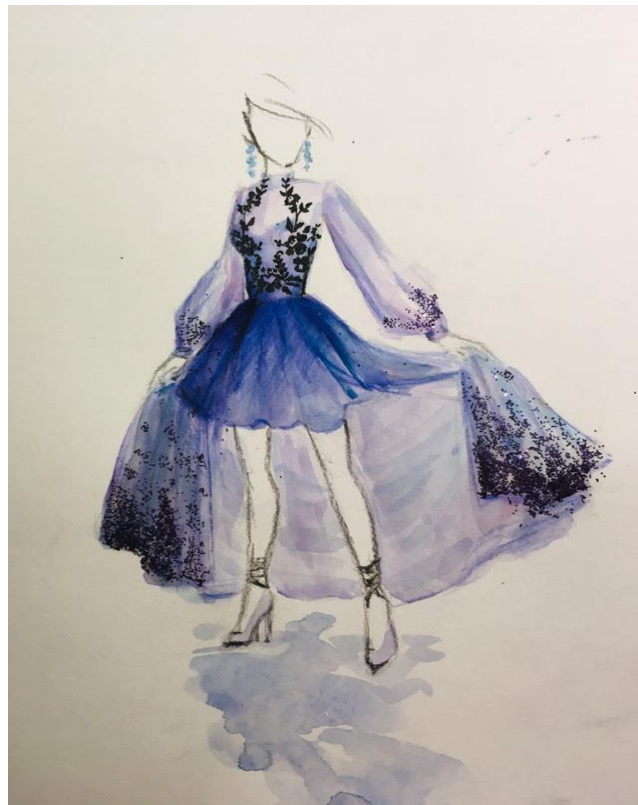
Рис. А. 4. Сукня джалаба



Рис. А. 5. Сукня смокінг

Додаток Б
Проектування колекції вечірніх суконь
Авторські ескізи









Додаток В

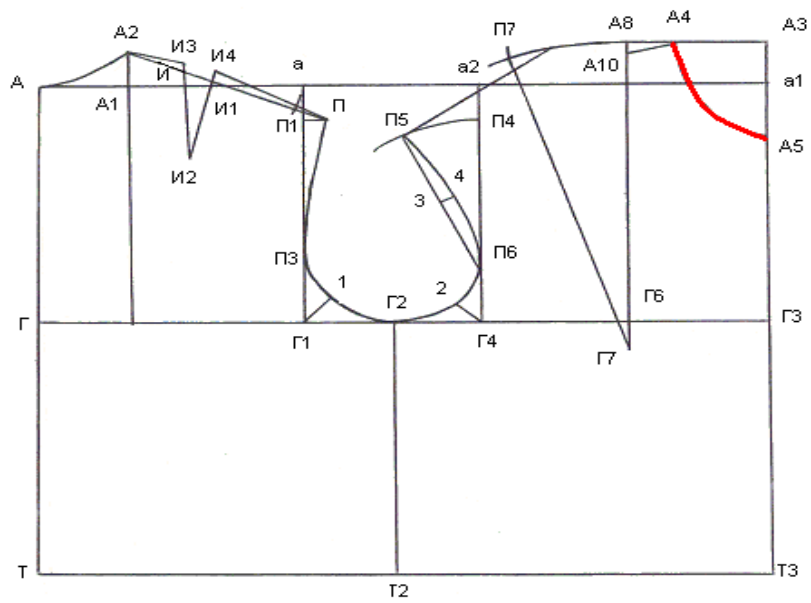


Рис. В.1. Базова основа креслення ліфа напівприлеглого силуету

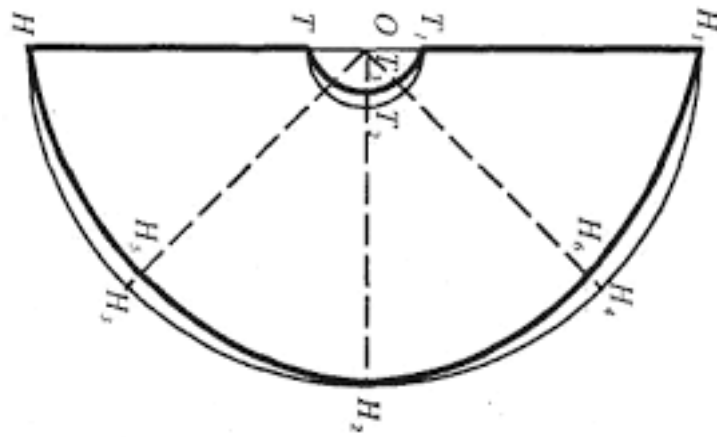


Рис. В.2. Базова основа креслення побудови спідниці «сонце»

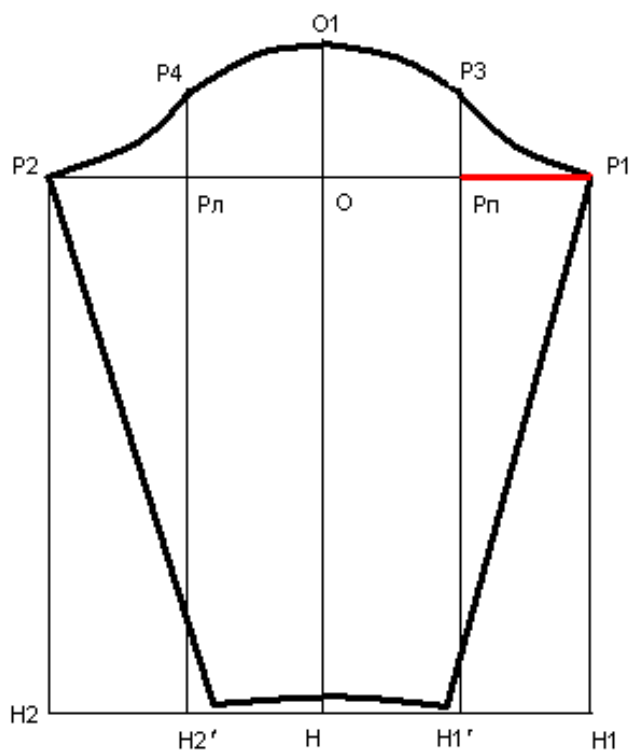


Рис. В.3. Базова основа креслення рукава