

МІНІСТЕРСТВО ОСВІТИ І НАУКИ УКРАЇНИ
КРИВОРІЗЬКИЙ ДЕРЖАВНИЙ ПЕДАГОГІЧНИЙ УНІВЕРСИТЕТ
Факультет географії, туризму та історії
Кафедра туризму та економіки

«Допущено до захисту»
Завідувач кафедри
_____ Казаков В.Л.
« _____ » _____ 2025 р.

Реєстраційний № _____
« _____ » _____ 2025 р.

ВИКОРИСТАННЯ ПРИРОДНО-ЗАПОВІДНОГО ФОНДУ УКРАЇНИ В
ТУРИСТИЧНО-ЕКСКУРСІЙНИХ ЦІЛЯХ
(НА ПРИКЛАДІ ДНІПРОПЕТРОВСЬКОЇ ОБЛАСТІ)

Кваліфікаційна робота студентки
групи ТУР-21
(шифр групи)

ступінь вищої освіти бакалавр
спеціальності 242 Туризм

Зюкової Ганни Андріївни

Керівник к.г.н., доцент

Новикова В.І.

Оцінка:

Національна шкала _____

Шкала ECTS ____ Кількість балів ____

Голова ЕК _____

(підпис) (прізвище, ініціали)

Члени ЕК

(підпис) (прізвище, ініціали)

(підпис) (прізвище, ініціали)

(підпис) (прізвище, ініціали)

(підпис) (прізвище, ініціали)

ЗАПЕВНЕННЯ

Я, Зюкова Ганна Андріївна, розумію і підтримую політику Криворізького державного педагогічного університету з академічної доброчесності. Запевняю, що ця кваліфікаційна робота виконана самостійно, не містить академічного плагіату, фабрикації, фальсифікації. Я не надавала і не одержувала недозволену допомогу під час підготовки цієї роботи. Використання ідей, результатів і текстів інших авторів мають покликання на відповідне джерело.

Із чинним Положенням про запобігання та виявлення академічного плагіату в роботах здобувачів вищої освіти Криворізького державного педагогічного університету ознайомена. Чітко усвідомлюю, що в разі виявлення у кваліфікаційній роботі порушення академічної доброчесності робота не допускається до захисту або оцінюється незадовільно.

ЗМІСТ

	Стор.
ЗАПЕВНЕННЯ.....	2
ПЕРЕЛІК СКОРОЧЕНЬ.....	4
ВСТУП.....	5
РОЗДІЛ 1. Теоретичні основи використання природно-заповідного фонду в туристично-екскурсійній діяльності	8
1.1. Природно-заповідний фонд України.....	8
1.1.1. Поняття та історія ПЗФ.....	8
1.1.2. Правові засади охорони та використання заповідних територій.....	12
1.2. Класифікація об'єктів ПЗФ України та їх характеристика.....	16
1.3. Сучасні зміни ПЗФ України.....	24
1.4. Аналіз використання об'єктів ПЗФ України в туристично-екскурсійних цілях.....	26
1.4.1. Мотивація туристів до подорожей до заповідних територій.....	26
1.4.2. Основні види туристично-екскурсійної діяльності в межах об'єктів ПЗФ.....	28
1.4.3. Проблеми та обмеження розвитку туризму в межах заповідних територій.....	35
РОЗДІЛ 2. Використання об'єктів ПЗФ Дніпропетровської області в туристично-екскурсійній діяльності.....	38
2.1. Об'єкти ПЗФ Дніпропетровщини.....	38
2.2. Аналіз стану використання об'єктів ПЗФ в туристично-екскурсійній діяльності.....	42
2.3. Розробка туристичного продукту «Три світанки на Самарі».....	53
2.3.1 Характеристика маршруту.....	54
2.3.2. Характеристика туристичних об'єктів та маршруту подорожі.....	61
2.3.3. Розробка бюджету туру.....	68
ВИСНОВКИ.....	72
СПИСОК ВИКОРИСТАНОЇ ЛІТЕРАТУРИ ТА ДЖЕРЕЛ.....	79
ДОДАТКИ.....	85
Додаток А.....	86
Додаток Б.....	89
Додаток В.....	102

ПЕРЕЛІК СКОРОЧЕНЬ

МСОП - Міжнародний союз охорони природи (англ. International Union for Conservation of Nature, IUCN) — міжнародна організація, метою якої є збереження природних ресурсів.

НПП – національний природний парк.

ПЗФ – природно-заповідний фонд.

РЛП - регіональний ландшафтний парк.

ЮНЕСКО - (англ. United Nations Educational, Scientific and Cultural Organization, UNESCO) — міжнародна організація, спеціалізована установа Організації Об'єднаних Націй, яка при співпраці своїх членів-держав у галузі освіти, науки, культури сприяє ліквідації неписьменності, підготовці національних кадрів, розвитку національної культури, охороні пам'яток культури тощо.

ВСТУП

Актуальність дослідження. Тривала історія розвитку людства, нераціональне використання природних умов і ресурсів планети призвели до порушення стійкого балансу у всіх складових біосфери. Особливо гостро постало питання зі знищенням біологічних видів та середовищ їх існування. Тому в середині минулого століття було прийнято ряд важливих рішень та законодавчих документів покликаних розв'язати проблему скорочення біорізноманітності на планеті Земля. Одним із інструментів розв'язання проблеми виступає процедура заповідання територій/акваторій, створення об'єктів природно-заповідного фонду (ПЗФ) та формування всеєвропейської екологічної мережі – мережі Емеральд або Смарагдової. До цих процесів активно долучається Україна та Дніпропетровська область.

Окрім головної цінності і функції, що створюється в межах заповідних об'єктів – охорони цінних ділянок природи, важливим є також залучення цих об'єктів до туристично-екскурсійної діяльності. Пандемія Ковід 19 та військовий стан в Україні змінили ставлення населення до цінності життя і природних ресурсів завдяки яким воно триває. Ці проблеми змусили звернутися до внутрішнього потенціалу країни і області в здатності відновлення фізичних і духовних сил.

Заповідна справа України та області є достатньо вивченими в теоретичному плані, тривають процеси практичного впровадження і розбудови мережі Емеральд, в той же час у зв'язку із війною з'являється новий пласт інформації, щодо змін структури та функцій, втрат об'єктів ПЗФ, і ця інформація ще потребуватиме свого аналізу. Питаннями теорії та практики заповідної справи займалися: М. Д. Гродзинського, М. П. Стеценка (історичні періоди становлення заповідної справи) [7], В. А. Андронов, Є. О. Варивода, Г. В. Тітенко (теоретичні основи) [2], В. Скоробогатов, П. Тестов, О. Василюк (проблеми змін ПЗФ України у зв'язку із війною) [30, 33]. В. В. Тарасова та ін., В. І. Новикова, О. Никига, О. М. Корнієнко [32, 17, 18, 15] та ін. вивчали

особливості туристично-екскурсійної діяльності в межах об'єктів ПЗФ. Структуру та особливості заповідного фонду Дніпропетровщини розкрито в роботах Володимира та Вадима Манюків, окремі об'єкти заповідного фонду області слабо представлені у різноманітних джерелах.

Аналіз наукової літератури, таким чином, показав добру розробленість теоретико-практичних основ загалом заповідної справи України, в той же час наявні значні прогалини в актуальній інформації щодо заповідних об'єктів Дніпропетровської області. Щодо ступеня залучення даних об'єктів до туристично-екскурсійної діяльності, - таких досліджень так само не багато і в цілому по Україні і по Дніпропетровщині. Відсутня інформація щодо мотивації туристів до відпочинку на природі та видів туризму, які можуть бути представлені в межах об'єктів ПЗФ. Виключення тут становлять потужні напрацювання в галузі екологічного туризму.

Таким чином, наведені факти підтверджують актуальність обраної теми.

Мета кваліфікаційної роботи – проаналізувати можливості використання об'єктів ПЗФ України в туристично-екскурсійній діяльності в межах Дніпропетровської області.

Завдання дослідження:

1. Дослідити теоретико-практичні основи заповідної справи України.
2. Встановити сучасні особливості, проблеми та перспективи використання об'єктів ПЗФ в туристично-екскурсійній діяльності.
3. Виявити мотиви туристів та види туристично-екскурсійної діяльності можливі для реалізації в межах об'єктів ПЗФ.
4. Схарактеризувати основні об'єкти ПЗФ Дніпропетровщини.
5. Проаналізувати стан і можливості використання об'єктів ПЗФ Дніпропетровщини в туристично-екскурсійній діяльності.
6. Розробити та дати характеристику туристичного продукту «Три світанки на Самарі».

Об'єктом дослідження виступає туристичний потенціал природно-заповідного фонду України.

Предметом дослідження є аналіз використання об'єктів ПЗФ Дніпропетровської області в туристично-екскурсійних цілях та розробка авторського туру «Три світанки на Самарі».

У кваліфікаційній роботі було використано такі методи дослідження: загальнотеоретичні (аналіз та синтез джерел інформації, історичний, генетичний, описовий та логічні методи); емпіричні наукові (картографічні, порівняння, узагальнення, розрахункові); економічні (розрахунок бюджету авторського туристичного продукту).

Новизна: полягає у встановленні мотивації туристів до відпочинку в межах природоохоронних територій, визначенні видів туристично-екскурсійної діяльності можливих в межах заповідних територій, розробці рекомендацій для розвитку певних видів туризму та екскурсій в об'єктах ПЗФ України та Дніпропетровщини, розробці та обґрунтуванні авторського туристичного продукту «Три світанки на Самарі».

Практичне значення мають: розроблені рекомендації по розвитку певних видів туристично-екскурсійної діяльності в межах об'єктів ПЗФ України та Дніпропетровщини, можливість реалізації унікального авторського туристичного продукту «Три світанки на Самарі».

Апробація результатів дослідження здійснена авторкою на Всеукраїнській науково-практичній студентській конференції 12 березня 2025р. із доповіддю на тему «Можливості використання природно-заповідних об'єктів у рекреаційній діяльності» та підтверджується публікацією тез доповіді [9].

Структура кваліфікаційної роботи: робота складається зі вступу, основної частини, висновків, списку використаних джерел та додатків. Загальний обсяг складає 106 стор. (з додатками викладеними на 20 стор.), список використаної літератури та джерел налічує 55 найменувань.

РОЗДІЛ 1

ТЕОРЕТИЧНІ ОСНОВИ ВИКОРИСТАННЯ ПРИРОДНО-ЗАПОВІДНОГО ФОНДУ В ТУРИСТИЧНО-ЕКСКУРСІЙНІЙ ДІЯЛЬНОСТІ

1.1. Природно-заповідний фонд України

1.1.1. Поняття та історія ПЗФ.

Поняття «природно-заповідний фонд» тісно пов'язано із глобальною екологічною проблемою людства - скорочення біорізноманітності – це комплексна, складна проблема зменшення різноманітності живих організмів з усіх джерел. Завдання збереження біорізноманіття входять до глобальної концепції стратегії та тактики виживання людства:

- ✓ планування й збалансоване використання земельних ресурсів;
- ✓ боротьба зі зменшенням площі лісів;
- ✓ невиснажливе використання природних екосистем та ведення сільського господарства;
- ✓ зниження рівня техногенного забруднення води, ґрунту, повітря;
- ✓ раціональне використання ресурсів моря та ін.

А створення різних територій та акваторій із заповідним статусом виступає одним із інструментів збереження біорізноманітності.

Заповідна справа – теорія і практика організації та збереження заповідних територій різних рангів. Природно-заповідний фонд України становлять ділянки суші та водного простору, природні комплекси та об'єкти яких мають особливу природоохоронну, наукову, естетичну рекреаційну та іншу цінність та виділені з метою збереження природної різноманітності ландшафтів, генофонду тваринного і рослинного світу, підтримання загального екологічного балансу та забезпечення фонового моніторингу навколишнього природного середовища [26]. Заповідна

справа в Україні має досить тривалу історію формування, і різні дослідники виділяють різні етапи її становлення, однак в загальних рисах можна виділити такі основні:

Сакральний (до XII століття) – виділення умовно охоронних ділянок відбувається у зв'язку з поняттям «сакральності» «священності» певних місць, де люди задовольняли свої духовні потреби та здійснювали релігійні ритуали.

Феодалний (XII – середина XVIII ст.) – зароджуються практичні ідеї збереження навколишнього середовища, однак в період княжої доби природні території охоронялися для задоволення потреб анімаційного характеру: полювання та розваг правлячої еліти. Було укладено угоди щодо мисливських угідь і методів полювання. Також в цей період охороні підлягали території монастирів (ліси, печерні комплекси). З XVII ст. природні території почали охороняти не лише з практичною, а й з естетичною метою – для збереження їхньої унікальної краси, цей період ознаменувався створенням природно-антропогенних декоративних ландшафтів: парків-пам'яток садово-паркового мистецтва, дендрологічних парків та декоративних садів [7].

Зародження заповідної справи (1850–1917 рр.) – етап ознаменувався усвідомленням цінності унікальних природних ландшафтів і створенням перших заповідних територій з науково-пізнавальною метою. Так, у 1886 р. було створено «Пам'ятка Пеняцька» біля села Пеняки (22 га) поблизу Бродів, де охоронялася ділянка із збереженим буковим пралісом та специфічними видами тварин; у 1887 р. Ф.Е. Фальц-Фейном створено зоологічний та ботанічний парк «Асканія-Нова», доповнений у 1890 р. природничим музеєм; у 1894 р. для проведення досліджень ґрунту створено три степові дослідні ділянки – Кам'яно-Могильну, Маріупольську та Старобільську; у 1893 р. засновано Київське товариство рибництва та рибальства, і взято під охорону першу акваторію – озеро Конча під Києвом. В цей же період часу було створено перші природоохоронні організації які мали і туристичний характер: Подільське та Кримське товариства дослідників та любителів природи, Хортицьке товариство охоронців природи. До речі, ці організації виступили

засновниками екологічного туризму в Україні, оскільки сповідували його принципи та займались організацією активних туристичних подорожей [2].

Створення державних заповідників та розвиток ПЗФ (1918–1930 роки) – впродовж цього етапу відбувається подальший розвиток мережі заповідних територій та акваторій та прийняття ряду нормативних положень: у 1919 р. Рада Міністрів Кримського Крайового Уряду ухвалила постанову про створення Кримського заповідника та затвердила відповідне положення; у 1921 р. державного статусу набув степовий заповідник «Асканія-Нова», згодом з'явилися заповідники місцевого значення «Конча-Заспа» та Канівський; у 1926 р. був ухвалений перший нормативний акт у Радянській Україні, що регламентував створення, охорону, функціонування, наукові дослідження та популяризацію заповідних територій; у 1932 р. в Україні було видано офіційний збірник інформації про державні природні заповідні об'єкти авторства М. С. Шаліта «Заповідники та пам'ятки природи України».

Перехідний етап розвитку заповідної справи (1931–1990 роки) – впродовж етапу відбулось багато змін оскільки він був складним взагалі в розвитку української державності. У 1933 р. Інститут гібридизації поглинув Степовий інститут, заповідник «Асканія-Нова» та зональну вівчарську станцію, через що заповідник втратив самостійність (до 1995 року), роком пізніше - припинив існування заповідник «Конча-Заспа», скоротилися кількості та площі заповідних територій у Радянській Україні так, що на 1 січня 1938 р. їх залишилося лише шість площею 42 664,4 га. У повоєнний період почалося відновлення заповідної справи після періоду Другої світової війни: у 1944 р. поновлює діяльність Головне управління у справах заповідників, зоопарків та зоосадів. На кінець 1940-х рр. в Україні налічувалося 12 заповідників і дендропарків республіканського значення, однак уже у 1949 р. було запропоновано їх використовувати у господарстві і 29 серпня 1951 р. було ухвалено відповідну постанову № 3192 «Про заповідники». Лише з початку 1970-х рр. вдалося поновити діяльність заповідників, так у 1972 р. затверджено «Класифікацію заповідних та інших

територій УРСР, що охороняються державою»; 1980 р. – створюється перший в Україні державний національний парк – «Карпатський»; 1981 р. – державний заповідник «Дунайські плавні»; 1983 р. – Шацький державний природний парк; також було прийнято нову класифікацію територій та об'єктів природно-заповідного фонду УРСР, до якої було введено нові на той час поліфункціональні форми охоронних територій: біосферні заповідники та державні природні національні парки. Продовжується створення заповідних об'єктів 1984 р. – державний заповідник «Розточчя». А у 1985 р. сесією Координаційної Ради ЮНЕСКО видано сертифікати державним заповідникам «Чорноморському» та «АсканіяНова» на включення їх до світової мережі біосферних резерватів; 1989 р. – створюється державний природний національний парк «Синевир»; 1990 р. – державні заповідники – «Медобори» та «Дніпровсько-Орільський» [7].

Сучасний етап (1991 р. – до сьогодні) – ознаменувався прийняттям цілого ряду законів, законодавчих актів та положень створивши основу для подальшої розбудови системи заповідної справи. Також Україна в цей період ратифікувала ряд міжнародних документів, і почала працювати над створенням екологічної мережі (мережа об'єктів Емеральд – Смарагдова мережа). Прийнято такі закони, законодавчі акти та документи: 1991 р. – «Про охорону навколишнього природного середовища»; 1992 р. – «Про природнозаповідний фонд України», затверджено Положення про Червону Книгу України; 1994 р. – Програма перспективного розвитку заповідної справи в Україні («Заповідники») та видано Указ Президента України «Про резервування для наступного заповідання цінних природних територій»; 2000 р. - Загальнодержавна програму формування національної екологічної мережі України на 2000–2015 рр.; 2001 р. - постановою Кабінету Міністрів України № 239 при Міністерстві екології та природних ресурсів створено урядовий орган – Державну службу заповідної справи; 2004 р. - Закон «Про екологічну мережу України» [2].

На початок 2021 р. в Україні нараховувалося 8633 території та об'єкти ПЗФ загальною площею 4,1 млн га, що становило 6,8 % площі країни, а також морський заказник «Філофорне поле Зернова» площею 402,5 тис. га, а у складі ПЗФ було 5 біосферних заповідників, 19 природних заповідників, 53 національних природних парки, 85 регіональних ландшафтних парків, 3398 заказників, 3580 пам'яток природи, 802 заповідних урочища, 28 ботсадів, 13 зоопарків, 62 дендропарки та 588 парків-пам'яток садово-паркового мистецтва [50].

Нажаль, на сучасному етапі мережа об'єктів ПЗФ України зазнає негативного впливу внаслідок військових подій, які розпочалися 2014 р., і найбільш значних втрат Україна зазнала після повномасштабного вторгнення 2022 р. (про це мова буде вестися у розділі 1.3).

1.1.2. Правові засади охорони та використання заповідних територій.

Створення, охорона та використання об'єктів ПЗФ України регулюється комплексом законодавчих та нормативно-правових актів, які спрямовані на збереження природних екосистем, рідкісних видів флори та фауни, а також забезпечення раціонального використання природних ресурсів.

Конституційною основою охорони та використання заповідних об'єктів є: **Стаття 13 Конституції України**, яка закріплює, що земля, її надра, атмосферне повітря, водні та інші природні ресурси є об'єктами права власності українського народу; **Стаття 50** - гарантує кожному право на безпечне для життя і здоров'я довкілля, а також на вільний доступ до інформації про стан навколишнього природного середовища.

Основними законодавчими актами в галузі природно-заповідного фонду України є:

Закон України «Про природно-заповідний фонд України» (1992 р., зі змінами). Визначає категорії природно-заповідного фонду (ПЗФ).

Регламентує особливості режиму охорони різних типів заповідних територій. Встановлює обмеження щодо господарської діяльності у межах ПЗФ [26].

Закон України «Про охорону навколишнього природного середовища» (1991 р., зі змінами). Визначає загальні правові засади охорони природи. Встановлює обов'язки державних органів та громадян у сфері збереження екосистем. Містить норми щодо екологічного контролю та відповідальності за порушення природоохоронного законодавства.

Земельний кодекс України (2001 р.). Визначає порядок надання земель природно-заповідного фонду у постійне користування. Забороняє зміну цільового призначення земель ПЗФ.

Лісовий кодекс України (1994 р.). Визначає правові засади ведення лісового господарства на територіях ПЗФ. Регулює режим обмеженого лісокористування в природоохоронних зонах.

Водний кодекс України (1995 р.). Закріплює особливості охорони водних об'єктів у межах заповідних територій. Встановлює водоохоронні зони та режим використання водних ресурсів.

Закон України «Про Червону книгу України» (2002 р.). Регламентує охорону рідкісних і зникаючих видів флори та фауни. Забороняє будь-яке використання видів, занесених до Червоної книги, без спеціальних дозволів.

Державне управління та контроль об'єктів ПЗФ України здійснюється через: **Міністерство захисту довкілля та природних ресурсів України** – відповідає за розробку державної політики у сфері ПЗФ; **Державну екологічну інспекцію України** – контролює дотримання природоохоронного законодавства; **Органи місцевого самоврядування** – забезпечують охорону та раціональне використання природних ресурсів у межах своїх територій.

За порушення зазначеного природоохоронного законодавства передбачені такі види відповідальності: адміністративна (штрафи за незаконне полювання, вирубку лісу, забруднення територій), кримінальна (ст. 252 Кримінального кодексу України передбачає покарання за знищення

заповідних об'єктів), цивільна (відшкодування збитків, завданих природним екосистемам).

Українським законодавством визначено, що об'єкти ПЗФ використовуються для: наукових досліджень (моніторинг природних екосистем, вивчення біорізноманіття); охорони унікальних ландшафтів та збереження рідкісних видів тварин і рослин; екологічного туризму (організовані туристичні та екскурсійні маршрути в національних парках); освітньої діяльності (екологічні табори, лекції, природоохоронні акції).

Також Україна поступово інтегрується у міжнародне природоохоронне законодавство через участь у міжнародних конференціях та ратифікацію міжнародних документів. Зокрема, основними є такі:

1. Конвенція про охорону всесвітньої культурної і природної спадщини (1972 р.) ратифікована Україною у 1988 р. (як частина СРСР), підтверджена у 1990 р. Конвенція визначає міжнародні зобов'язання держав щодо охорони природних та культурних об'єктів, що мають світову цінність. В Україні до списку об'єктів Світової спадщини ЮНЕСКО включено, зокрема, Букові праліси Карпат і старовікові ліси Європи.

2. Рамсарська конвенція (Конвенція про водно-болотні угіддя міжнародного значення, особливо як середовища існування водоплавних птахів, 1971 р.) ратифікована Україною у 1996 р. Метою є збереження водно-болотних екосистем, важливих для птахів і біорізноманіття. В Україні 50 територій загальною площею понад 800 тис. га мають статус Рамсарських угідь (серед них – Дунайські плавні, Шацькі озера, Кременчуцьке водосховище та ін.).

3. Конвенція про охорону біологічного різноманіття (Ріо-де-Жанейро, 1992 р.) ратифікована Україною у 1994 р. Передбачає збереження видового різноманіття, екосистем і екологічно збалансоване використання природних ресурсів. Україна реалізує цю конвенцію через Національну стратегію збереження біорізноманіття (прийняту на період 2005 – 2025 рр.) [20].

4. Конвенція про міжнародну торгівлю видами дикої фауни і флори, що перебувають під загрозою зникнення (CITES, 1973 р.) ратифікована Україною у 1999 р. Регулює міжнародну торгівлю рідкісними видами рослин і тварин, запобігаючи їхньому зникненню. Україна контролює імпорту і експорту видів, внесених до списку CITES (наприклад, осетрові риби, ведмідь бурий, орхідеї).

5. Боннська конвенція (Конвенція про збереження мігруючих видів диких тварин, 1979 р.) ратифікована Україною у 1999 р. і спрямована на охорону мігруючих тварин, зокрема перелітних птахів, які проходять через територію України (степовий журавель, малий лебідь, осетрові риби).

6. Бернська конвенція (Конвенція про охорону дикої флори і фауни та природних середовищ існування в Європі, 1979 р.) ратифікована Україною у 1996 р. та регулює охорону рідкісних видів та їхніх оселищ у Європі. Україна впроваджує Європейську екологічну мережу (Emerald Network або Смарагдова мережа), до якої входять національні парки та заповідники та ін. території / акваторії, шляхи міграції живих організмів, буферні зони тощо (див. рис. нижче)

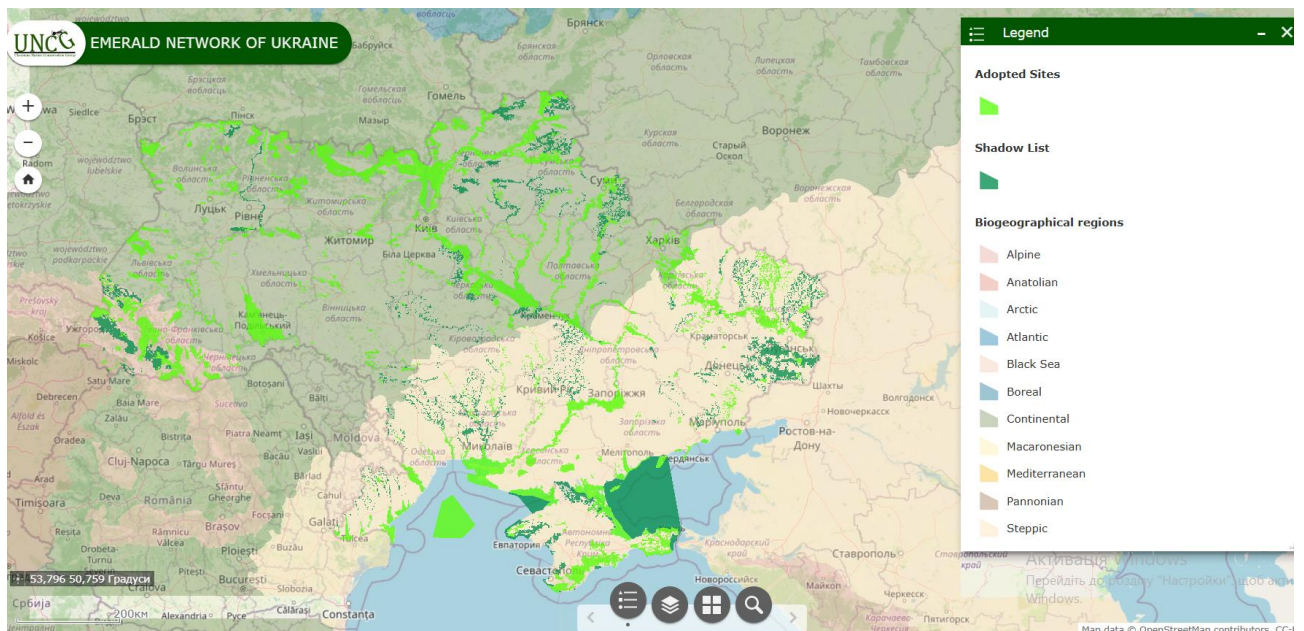


Рис. 1.1. Схема розміщення затверджених та номінованих на затвердження територій Смарагдової мережі України [31].

7. Орхуська конвенція (Конвенція про доступ до інформації, участь громадськості в ухваленні рішень та доступ до правосуддя з питань довкілля, 1998 р.) ратифікована Україною у 1999 р. та гарантує громадськості право отримувати екологічну інформацію, брати участь у прийнятті екологічно значущих рішень та звертатися до суду у разі порушень природоохоронного законодавства.

8. Конвенція про збереження морських живих ресурсів Антарктики (1980 р.) ратифікована Україною у 1994 р. та захищає антарктичні екосистеми від надмірного вилову морських ресурсів. Україна як країна, що має наукову станцію «Академік Вернадський» в Антарктиці, зобов'язана дотримуватися природоохоронних норм.

9. Європейська ландшафтна конвенція (Флоренція, 2000 р.) ратифікована Україною у 2005 р. і передбачає збереження природних та культурних ландшафтів як частини екологічної спадщини. Україна зобов'язана інтегрувати принципи ландшафтного планування у містобудування та землекористування.

На нашу думку, важливим є діяльність України у міжнародному законодавчому полі. Актуальним є участь у реалізації проекту розвитку Смарагдової мережі, оскільки це сприяє збереженню об'єктів ПЗФ різного рангу та створює нові можливості для розвитку туристично-екскурсійної діяльності на базі цих об'єктів.

1.2. Класифікація об'єктів ПЗФ України та їх характеристика

На заповідних територіях охороняються як окремі популяції, види, так і цілі екосистеми. Ранг заповідної території визначається науковою значущістю об'єктів, що охороняються та її площею. Найвищий ранг мають заповідники й національні природні парки, потім заказники й заповідно-мисливські господарства, пам'ятки природи.

Категорії територій і об'єктів ПЗФ різняться за природним походженням, порядком створення, юридичним статусом, правовим режимом охорони та використання, функціональним зонуванням території та іншими ознаками. До складу ПЗФ України належать 11 категорій: природний заповідник, біосферний заповідник, національний природний парк, регіональний ландшафтний парк, заказник, пам'ятка природи, заповідне урочище, ботанічний сад, дендрологічний парк, зоологічний парк, парк-пам'ятка садово-паркового мистецтва.

Сучасні ретельні еколого-економічні розрахунки й моделі показують, що збереження генофонду будь-якого регіону можливе лише за умови, що не менше 10-15% його площі зайнято заповідними територіями рангу заповідника чи заказника. Державною стратегією регіонального розвитку на 2021-2027 роки, затвердженою постановою Кабінету Міністрів від 5 серпня 2020 року № 695, передбачено розширення площі ПЗФ України до 15% від загальної території країни у 2027 році [9].

Розглянемо докладніше основні категорії об'єктів ПЗФ України.

Природний заповідник – виділені державою території та акваторії в межах яких охороняються природні об'єкти, що становлять особливу екологічну, генетичну, наукову чи культурну цінність: типові чи рідкісні ландшафти, еталонні ділянки природного середовища, рідкісні геологічні утворення, угруповання рослин і тварин із характерним генофондом тощо. Заповідники охороняються законом, на їх території категорично забороняються всі види господарської діяльності, застосування хімічних засобів, шумові дії. На території заповідників та інших об'єктів ПЗФ України може діяти режим **абсолютного заповідання** (цілковите невтручання людей у природні процеси), **обмеженого заповідання** (припустимі біотехнологічні заходи які дозволяють підтримувати рівновагу для максимального збереження систем) [26]. На території України діють 19 природних заповідники, однак частина із них зараз є окупованими.

Заповідники, що являють собою еталонну ділянку біосфери певної фізико-географічної зони, де діє режим абсолютного заповідання називають **біосферними заповідниками**. Це - природоохоронні науково-дослідні установи міжнародного значення, що створюються з метою збереження в природному стані найбільш типових природних комплексів біосфери, здійснення фонового екологічного моніторингу, вивчення навколишнього природного середовища, його змін під дією антропогенних факторів. В межах біосферних заповідників діє диференційований режим охорони згідно із функціональним зонуванням: призначення заповідної зони – це забезпечення абсолютної охорони природних комплексів; головна функція буферної зони – використання її для науково-дослідних робіт, зона обмеженої рекреації, зона екологічного туризму; у межах зони антропогенних ландшафтів може здійснюватися екологічно обґрунтоване традиційне природокористування, рекреація, спортивний туризм тощо.

В Україні налічується 5 біосферних заповідників: «Асканія-Нова» (окупований); Дунайський; Карпатський; Чорнобильський радіаційно-екологічний біосферний заповідник; Чорноморський біосферний заповідник (частково окупований) [48].

Створення біосферних заповідників було розпочато за ініціативою ЮНЕСКО, а також ЮНЕП і МСОП, з метою спостереження, вивчення стану й у зв'язку з антропогенними змінами природного середовища у 70-ті роки ХХ ст. у масштабах всієї планети. В основу організації природних заповідників покладають такі принципи: - території мають бути найменшою мірою змінені господарською діяльністю;- природні екосистеми мають включати рідкісні види флори і фауни;- території заповідників, як правило, мають бути еталонами природних зон або дрібніших таксономічних одиниць;- розміри територій повинні бути достатніми для саморегуляції природних процесів;- насамперед заповідниками стають еталони тих ландшафтів, яким загрожує зникнення.

Національний природний парк (НПП) – території, що створюються для збереження природних комплексів, які мають екологічну, історичну, естетичну цінність завдяки сприятливому поєднанню природних і культурних ландшафтів, і для їх використання у рекреаційних, виховних, наукових і просвітницьких цілях. Завданнями створення національних парків є: - збереження репрезентативних екосистем планети; - підтримка біорізноманіття на різних рівнях; - збереження генетичних ресурсів тварин і рослин; - проведення наукових досліджень та екологічного моніторингу; - організація туризму і відпочинку населення. В Україні налічується 53 НПП, частина з яких – окуповані [14].

Важливо, що за ступенем рекреаційного (туристського) навантаження НПП поділяють на такі типи:

- ✓ відкритого типу, доступні для відвідування на всій або майже на всій своїй території (таких небагато).

- ✓ курортного типу, розташовані в районах кліматичних і бальнеологічних курортів. У них охороняються ландшафти та їх кліматотворні компоненти. Доступ відвідувачів на територію відкритий або частково обмежений.

- ✓ напівзакритого типу, які переважають у більшості країн. Більша частина їхньої території закрита для відвідування і перебуває під охороною. Відкрита частина спеціально орієнтована на туристів.

- ✓ закритого типу, які своїм основним завданням вбачають охорону природи в інтересах науки. У них дозволяються окремі екскурсії на спеціально відведеній для такої мети території за певними маршрутами.

Регіональний ландшафтний парк (РЛП) - це природоохоронні, рекреаційні установи місцевого чи регіонального значення, що створюються з метою збереження в природному стані типових або унікальних природних комплексів та об'єктів, а також забезпечення умов для організованого відпочинку населення. Важлива регіональна сходинка в ієрархії охорони природи, що загалом складається з глобального (біосферного), національного,

регіонального та локального (місцевого) рівнів. Особливістю РЛП та їх основною відмінністю від НПП є те, що вони в більшій мірі, ніж національні парки, поєднують в собі природоохоронні та суто соціальні функції.

Існує великий міжнародний досвід функціонування таких парків, які в різних країнах мають назву природних, ландшафтних, регіональних тощо. РЛП як організаційна форма охорони природи в Україні почав застосовуватись в практиці з 1990 року, коли був створений РЛП «Дністровський каньйон» у Тернопільській області, а як категорія ПЗФ - був введений у 1992 р. Законом України «Про природно-заповідний фонд України». На сьогодні в Україні діє 85 РЛП (частина з них на окупованих територіях) [32].

РЛП організовуються з вилученням або без вилучення земельних ділянок, водних та інших природних об'єктів у їх власників або користувачів. Головними завданнями регіональних ландшафтних парків є: збереження цінних природних та історико-культурних комплексів та об'єктів; створення умов для ефективного туризму, відпочинку та інших видів рекреаційної діяльності в природних умовах з додержанням режиму охорони заповідних природних комплексів і об'єктів; сприяння екологічній освітньо-виховній роботі.

Таким чином, РЛП - є багатофункціональним заповідним об'єктом. Відповідно, основою для організації діяльності по їх охороні і використанню є функціональне зонування території аналогічне НПП.

Заказник – території та акваторії, на яких охороняються окремі види рослин і тварин або природні комплекси (озера, болота, ділянки лісу чи степу з рідкісними видами рослин, тварин, печери, території з унікальними геологічними утвореннями, тощо). Дозволена обмежена господарська діяльність. Заказник – одна із найрозповсюдженіших категорій заповідних об'єктів в Україні (налічується 3398), що виконує функції збереження та відтворення цінних типових або унікальних природних комплексів чи їх окремих компонентів, підтримання загального екологічного балансу. З урахуванням характеру, мети організації, видової охорони та завдань

заказники поділяються на типи в залежності від об'єкту охорони, але при цьому охороняється весь природний комплекс [2]. Заказники забезпечують збереження та відновлення:

ландшафтні – рідкісних чи типових для окремого географічного регіону ландшафтів;

лісові – лісових угруповань;

ботанічні – рідкісних та ендемічних видів рослин;

загальнозоологічні – рідкісних, зникаючих, особливо цінних видів диких тварин для науки і господарства, умови їх збереження і відтворення, збільшення чисельності;

орнітологічні – сприятливих умов для гніздування, міграцій, линьки та зимівлі рідкісних, зникаючих видів птахів;

ентомологічні – збереження і відновлення цінних видів рідкісних, зникаючих, цінних у науковому, господарському чи культурному відношенні комах;

іхтіологічні – видів риб, охорона місць їх нересту, нагулу молоді і зимівлі;

гідрологічні – водойм, боліт, джерел, що мають водоохоронне та водорегулююче значення;

загальногеологічні та карстово-спелеологічні – геологічних утворень, оригінальних форм рельєфу, фрагментів неживої природи тощо;

палеонтологічні – знахідок скупчень решток або скам'янілих зразків викопної флори і фауни [26].

Пам'ятка природи – являє окремий не відновлюваний природний об'єкт, який має наукове, історичне, культурно-естетичне значення (водоспад, печера, джерело, геологічна пам'ятка), також невеликі території зайняті популяціями рідкісних та реліктових видів або популяціями розташованими на межі ареалу. Система таких заповідних територій сприяє збереженню генетичного різноманіття. В межах України налічується 3580 пам'яток природи [47].

Заповідне урочище – природоохоронна територія місцевого значення, що виконує функції, аналогічні природним і біосферним заповідникам, національним природним паркам – комплексне збереження у природному стані цілісних ландшафтів, біотичного і ландшафтного різноманіття, вивчення динаміки природних процесів, що протікають в них. В Україні налічується 802 таких об'єкти ПЗФ.

Ботанічний сад - призначений для збереження, вивчення, акліматизації, розмноження в спеціально створених умовах та ефективного господарського використання рідкісних і типових видів місцевої і світової флори шляхом створення, поповнення і збереження ботанічних колекцій. В Україні діє 28 ботанічних садів.

Зоологічний парк - створюється з метою організації екологічної освітньо-виховної роботи, створення експозицій рідкісних, екзотичних та місцевих видів тварин, збереження їх генофонду, вивчення дикої фауни і розробки наукових основ її розведення у неволі. Зоопарки загальнодержавного значення є природоохоронними культурно-освітніми та науково-дослідними установами. Зоопарки зонують на такі території: експозиційна (призначена для стаціонарного утримання тварин і використання їх у культурно-пізнавальних цілях); наукова (у її межах проводиться науково-дослідна робота) її відвідування дозволяється в порядку, що встановлюється адміністрацією; рекреаційна (призначена для організації відпочинку та обслуговування відвідувачів парку); господарська (розміщують допоміжні господарські об'єкти). В Україні функціонувало 13 зоопарків.

Дендрологічний парк - створюється з метою збереження і вивчення у спеціально створених умовах різноманітних видів дерев і чагарників та їхніх композицій з метою найбільш ефективного наукового, культурного, рекреаційного та іншого використання. Дендропарки загальнодержавного значення є науково-дослідними природоохоронними установами. На території дендропарків може бути проведено зонування відповідно до вимог, встановлених для ботанічних садів. В Україні створено 62 дендропарки.

Парк-пам'ятка садово-паркового мистецтва - визначний та цінний зразок паркового будівництва, який створюється з метою охорони і використання в естетичних, виховних, наукових, природоохоронних та оздоровчих цілях. Парки-пам'ятки садово-паркового мистецтва загальнодержавного значення є природоохоронними рекреаційними установами. На їх території можуть проводитися наукові дослідження. На території парків-пам'яток садово-паркового мистецтва забезпечується проведення екскурсій та масовий відпочинок населення, здійснюється догляд за насадженнями, включаючи санітарні рубки, рубки реконструкції та догляду з підсадкою дерев і чагарників ідентичного видового складу, замість загиблих, вживаються заходи щодо запобігання самосіву, збереження композицій із дерев, чагарників і квітів, трав'яних газонів. Тут може проводитися зонування відповідно до вимог, встановлених для ботанічних садів. В Україні створено 588 таких об'єктів [20].

Звісно, що в різних країнах світу процес створення об'єктів ПЗФ відбувався у їх особливому законодавчому полі, пізніше МСОП побудувала свою систему типів охоронюваних об'єктів, яка зараз виглядає наступним чином: Група Ia. Природний резерват, що суворо охороняється — Strict nature reserve; Група Ib. Природні території; Група II. Національний парк — National park; Група III. Пам'ятка природи — Natural monument or Feature; Група IV. Середовище проживання / зона регулювання виду — Habitat Species Management Area; Група V. Охоронюваний ландшафт / Морський пейзаж — Protected landscape or seascape; Група VI. Охоронювані території зі стійким використанням природних ресурсів — Protected areas with sustainable use of nature resources.

І тепер наявна ситуація, коли неможливо національні критерії виділення об'єктів ПЗФ звести до міжнародних. Так, і в Україні для деяких міжнародних об'єктів є аналоги, а деякі - є виключно українськими. Наприклад, до Групи Ia відносяться біосферні заповідники, Ib - природні заповідники, Група II – НПП, Група III – пам'ятка природи, а також, заказник, заповідне урочище і т.д. [20].

1.3. Сучасні зміни ПЗФ України

Створення нових об'єктів ПЗФ є одним з найбільш дієвих механізмів для охорони цінних природних територій. Будь-який інший статус території чи обмеження не дають гарантій, що вона буде збережена чи захищена в разі пошкодження. В той же час, на розвиток заповідної справи в Україні сьогодні сильно впливає військовий стан: коли всі першочергові ресурси спрямовуються на поле бою де відстоюються державні кордони; частина заповідного фонду знаходиться на окупованих територіях, або зазнала окупації і була деокупована, або знаходиться / лась в зоні бойових дій. Так у 2022 р. не створювали об'єкти ПЗФ частково та тимчасово окуповані області (Херсонській, Запорізькій, Луганській, Харківській та Миколаївській областей, АР Крим та м. Севастополь). В той же час зупинили цей процес Вінницька, Сумська, Івано-Франківська, Дніпропетровська та Хмельницька області. За 2022 рік половину площі ПЗФ створили у Рівненській області, а за кількістю лідером є Київська область. Створено об'єкти ПЗФ у Черкаській, Закарпатській, Тернопільській областях [30].

У 2022 р. було створено 97 нових об'єктів ПЗФ в 14 областях загальною площею – 51332,1 га. Для досягнення цілей Стратегії лише до 2027 року (15%), необхідно додатково заповідати 4.89 млн. га територій, що становить 8.1% площі України. Станом на 01.01.2023 заповідано 3.52% від того, що було заплановано (табл. А.1 додатку). Таким чином, частка ПЗФ України станом на 01.01.2023 становить 4.167 млн.га (6.9%).

Варто звернути увагу і на те, що починаючи з 2014 року до зони анексованої або в межах ведення активних бойовій дій опинилось 44% площ ПЗФ, серед них біосферні заповідники «АсканіяНова», «Чорнобильський» та «Чорноморський»; Український степовий, Луганський природні заповідники та заповідники «Сланецький степ», «Михайлівська цілина» і «Древлянський»; НПП «ДеснянськоСтарогутський», «Гетьманський», «Залісся», «Мезинський», «Святі Гори», «Дворічанський», «СіверськоДонецький»,

«Меотида», «Приазовський», «Джарилгацький», «Олешківські Піски», «Кам'янська січ», «Нижньодніпровський», «Азово-Сиваський», «Голосіївський» та «Великий Луг». Також обстріли торкнулись територій НПП «Яворівський», Дунайського біосферного заповідника а запровадження 2-кілометрової прикордонної смуги додатково спричинило руйнівний вплив на територію Рівненського та Поліського природних заповідників а також національних природних парків «Шацький», «Нобельський» та «Прип'ять-Стохід». На цей час оцінити втрати та пошкодження інших категорій ПЗФ неможливо, хоча очевидно, що вплив на багато з них є руйнівним [33].

Таким чином, впливу воєнних дій чи окупації зазнали 17 із 55 національних природних парків, 10 із 19 природних заповідників та 3 із 5 біосферних заповідників. Більшість з цих установ є окупованими, тому фактично охоронний статус та наукова діяльність в них припинені, і по факту нам не відомо нічого про їх стан [39].

Як свідчать дані та інфографіка Української природоохоронної групи (див. рис. А.1. додатку) значний відсоток об'єктів ПЗФ України та елементів Смарагдової мережі зазнають прямих і непрямих впливів військових подій. Так, більше 50 % об'єктів степової природної зони окуповані, 25 % об'єктів перебували у зоні бойових дій і досі є замінованими, 1/3 об'єктів зазнала прямого нищівного впливу. 100 000 га об'єктів мережі Емеральд були охоплені пожежами військового генезису, з них близько 7600 га радіаційно забруднених лісів Чорнобильської зони. Більше 50 % рослин і тварин, занесених до Червоної книги України потерпають від підривів на мінах, вирубки лісу, пожеж, шуму від вибухів та військової техніки. Дослідники зазначають і інші негативні наслідки [37]. На сайті <https://wownature.in.ua/karta/> також представлено інтерактивну карту України ступеня доступності об'єктів ПЗФ для екскурсій та туризму, нажаль багато із них є недоступними для відвідування через військовий стан [50].

1.4. Аналіз використання об'єктів ПЗФ України в туристично-екскурсійних цілях

1.4.1. Мотивація туристів до подорожей до заповідних територій

Відповідно до статті 9 Закону України «Про природно-заповідний фонд України» одним із видів використання територій та об'єктів ПЗФ є їх використання в оздоровчих та рекреаційних цілях [26]. Крім цього, на прискорення розвитку рекреаційної діяльності установ ПЗФ України, поліпшення їх фінансового стану спрямовані постанови Кабінету Міністрів України від 28.12.2000 р. № 1913 «Про затвердження переліку платних послуг, які можуть надаватися бюджетними установами природно-заповідного фонду» та від 02.06.2003 р. № 827 «Про внесення змін до переліку платних послуг, які можуть надаватися бюджетними установами природнозаповідного фонду». Це є можливим за дотримання природоохоронного режиму, встановленого Законом України «Про природнозаповідний фонд України» [2].

Оскільки першопричиною створення мережі об'єктів ПЗФ України та розвитку Смарагдової мережі є охорона природи, спостереження за функціонуванням природних систем та дослідження антропогенного впливу на ці системи, тому туристично-екскурсійна діяльність в межах таких територій / акваторій є обмеженою. Першочергово – важливо зберегти цінні природні компоненти і цілі ландшафти від впливу людини. В той же час, з другої половини ХХ ст. почали відбуватися зміни в мотивації туристів до туристично-рекреаційної діяльності. Так, з'являється мотив пізнання природи в місцевостях де вона іще не зазнала негативних антропогенних змін, мотив відпочинку на тлі чистої природи (втеча від індустріалізованих мегаполісів); прагнення до насолоди життям і так званого «повільного» туризму, коли можна спокійно насолодитися природним оточенням, послухати спів пташок, поспостерігати за поведінкою тварин, дослідити незаймані куточки планети без поспіху; як альтернатива масовому туризму – туризм в невеличких групах або наодинці без натовпу; екологічні мотиви – ключові для відповідальних

туристів, аби подорожувати з мінімальною шкодою природному середовищу; прагнення до активного способу проведення вільного часу на свіжому повітрі (обумовлене специфікою сучасного часу та впливом пандемії Ковід19).

Особливого звучання набувають більшість із цих мотивів для населення України (та Дніпропетровщини, зокрема). У зв'язку із війною, українці все більше надають перевагу подорожам всередині країни, але до «безпечних» її регіонів. Українці зараз потребують відпочинку та активної туристичної діяльності саме в межах природних систем для повноцінного відновлення фізичних і психологічних сил, для насолоди тишею та спокоєм. Напевно, тому для українців першочерговим мотивом виступає саме психологічний!

Отже, загалом, можна виділити такі мотиви (див. рис.1.2): пізнавальний (пізнання природи), рекреаційний (відновлення фізичних та психологічних сил в чистому середовищі), психологічний (прагнення спокою та насолоди життям), соціальний (прагнення самотності і близькості з природою як протиположність масовому туризму), екологічний (мінімальний вплив на природу), активного способу життя (прагнення до фізичної активності).



Рис. 1.2. Мотиви туристів до подорожей в межах об'єктів ПЗФ (розробка автора).

Ці мотиви і обумовили використання віддалених природних ландшафтів різного ступеня заповідання у туристичній сфері.

1.4.2. Основні види туристично-екскурсійної діяльності в межах об'єктів ПЗФ.

В цілому, на нашу думку, можна виділити декілька провідних видів туристично-екскурсійної діяльності, що можуть розвиватися в межах об'єктів ПЗФ України: **екологічний, пізнавальний, науково-освітній, активний, лікувально-оздоровчий та реабілітаційний, сільський зелений, психологічний та фотографічний**. Однак цей поділ є доволі таки умовним, оскільки під час туристичної подорожі, наприклад до НПП «Синевир» елементи кожного виду туризму можуть бути присутні. Певний вид туризму варто виділяти в залежності від провідної мети подорожі. Дано докладнішу характеристику зазначеним видам туристично-екскурсійної діяльності.

Екологічний - найпоширеніший вид туристично-екскурсійної діяльності в межах природоохоронних територій. Об'єктами екотуризму є: природні та культурні пам'ятки, біосферні заповідники, національні природні і регіональні ландшафтні парки, природно-антропогенні ландшафти, лісові масиви, екзотичні рослини і тварини [32]. Головною мотивацією подорожуючих є спостереження та спілкування з природою, що сприяє збереженню довкілля й культурної спадщини з мінімальним впливом на них. Від традиційного туризму екотуризм відрізняється переважанням природних об'єктів туризму, меншою ресурсо- та енергоємністю, навіть економним споживанням природних умов та ресурсів, безпосередньою участю у соціально-економічному розвитку локальних громад та екологічною просвітою туристів.

Екологічна туристично-екскурсійна діяльність, здійснювана в межах об'єктів ПЗФ, виконує важливі функції: *оздоровчу*, оскільки подорожі відбуваються в екологічно-чистій місцевості із застосуванням активних способів пересування (мінімум транспорту), крім того перебування в

природних ландшафтах насичує спокоем і розвантажує психологічно; *пізнавальну та освітню* – відвідування охоронюваних об'єктів зазвичай здійснюється в супроводі кваліфікованих гідів, професіоналів інтерпретації природи, а отже – туристи та екскурсанти отримують не лише чисте повітря, а й нові знання і розуміння ходу природних процесів та особливості впливу людини на них (функція реалізується у форматі екскурсій, лекцій, відвідування екологічних та дидактичних стежок, різноманітних подій); *економічна функція* – реалізується завдяки створенню окремих туристичного, екскурсійного, освітнього та наукового продукту, які мають грошовий вираз і приносять прибуток до певного об'єкту ПЗФ, дозволяють розвивати надалі систему туристичних маршрутів, проводити наукові дослідження, створювати таким чином робочі місця і сприяти економічному благополуччю певної громади; зрештою – *природоохоронна функція* реалізується через привертання уваги до проблем збереження і охорони природних територій / акваторій, ознайомлення з глобальними та локальними екологічними проблемами, екологічне виховання (формування екосвітогляду та навчання правилам ощадливого споживання природних умов та ресурсів).

Екологічні стежки облаштовані у всіх типах об'єктів ПЗФ України, і їх використання в екологічному туризмі наразі обмежується лише військовим станом. Екологічний туризм, таким чином, є можливим для реалізації в межах будь яких об'єктів ПЗФ України, але у регульованому режимі, враховуючі ступінь заповідання.

Пізнавальний - вид туризму який має на меті задовольнити пізнавальні потреби туриста: дізнатися нову інформацію та отримати новий досвід. З огляду на відвідування об'єктів ПЗФ, пізнання туриста спрямоване на ознайомлення і пізнання особливостей функціонування природних систем, унікальних ландшафтів та їх компонентів, також – екологічних проблем та можливих шляхів їх розв'язання. Відвідування природоохоронних територій / акваторій в будь якій варіації передбачає пізнавальну компоненту, це реалізується через інформацію, яку подає під час візиту гід або на

дидактичних, туристичних, екологічних стежках - аудіогід чи інформаційні стенди [17]. Часто, на території природоохоронних об'єктів розташовані інформаційні чи візит-центри, музеї, тощо. В цих закладах турист може отримати основну інформацію про об'єкт відвідування, рекомендації, щодо правил поведінки під час візиту, прослухати лекцію, зустрітися із фахівцями.

Пізнавальний туризм так як і екологічний реалізується у всіх типах об'єктів ПЗФ.

Науково-освітній – подорожі, спрямовані на поєднання відпочинку з навчанням через відвідування: - занять, семінарів, конференцій природничо-наукового та екологічного напрямів; - польових практик та екологічних експедицій здійснюваних на основі договорів між закладами освіти та адміністраціями об'єктів ПЗФ з метою закріплення на практиці теоретичних знань здобувачів освіти (особливо для спеціальностей пов'язаних з екологією та охороною природи); - екскурсій та інших заходів які сприяють формуванню світоглядних екологічних та природознавчих знань та навичок раціонального використання природних умов і ресурсів. Особливістю науково-освітнього туризму на базі об'єктів ПЗФ є його сприяння розвитку соціальної мобільності, професійної універсальності, навичок самоосвіти та стимулювання екологічного способу життя і інтелектуального розвитку. Науково-освітній туризм в принципі закладений в основу створення самих об'єктів ПЗФ, оскільки вони в першу чергу є науково-дослідними установами, для розвитку туризму необхідно лише підготувати співробітників цих закладів до проведення екскурсій і роботи в якості інструкторів на туристичних маршрутах. Як показує досвід, тут важливо, аби гіді – науковці були інтерпретаторами природи для масового туриста. Це означає – вміння зрозумілою мовою пояснювати складні природні та екологічні процеси та явищ [16]. Науково-освітній туризм можливий в межах всіх об'єктів ПЗФ України за попередньою домовленістю з адміністрацією закладів.

Активний - вид туризму, який повністю реалізується в межах природоохоронних територій, оскільки передбачає активні способи подолання

відстаней (екологічні, ощадливі для довкілля) без використання транспорту з допомогою лише власних фізичних сил або велосипедів, немоторизованих плавзасобів, лиж тощо. Основними видами активного туризму є: пішохідний, гірський, лижний, водний (сплав і веслування на плотах і човнах), велосипедний та ін. Якщо, розглянути географію активного туризму, то можна звернути увагу на його прив'язку саме до різних рангів природо-охоронних територій / акваторій, оскільки вони найчастіше містять естетично привабливі і насичені природними перешкодами місцевості, які прагнуть відвідати активні туристи. Обмеженням в розвитку активного туризму виступає саме охоронюваний статус об'єкту ПЗФ і неприпустимі види діяльності. У всьому світі для задоволення потреб активних туристів без шкоди природоохоронним територіям створено туристичні стежки – марковані на місцевості і картах маршрути (шляхи) призначені безпосередньо для прогулянок або походів (пішки, на велосипеді, на коні чи іншими способами, визнаними адміністрацією природоохоронної території). Туристичні стежки прокладають спеціально таким чином аби задовольнити туристичний попит (по найбільш привабливих із певною складністю подолання природних місцевостях) та не порушити природоохоронний статус об'єкту (такі об'єкти мають визначену і регламентовану пропускну здатність). Для задоволення потреб активних туристів туристична стежка має певну інфраструктуру: інформаційний пункт, контрольована зона кемпінгу, відпочинкові зони, притулки [35].

Найбільше активні види туризму розвинуті у Карпатському біосферному заповіднику та природному парку: наявна 21 туристична стежка, 5 вершин двотисячників; гірські річки Прут, Білий та Чорний Черемоши використовуються для водних видів туризму; наявні гірськолижні курорти та траси. Багато видів активного туризму представлено у НПП «Бугський Гард». НПП «Дністровський каньйон» пропонує найдовший водний маршрут «На хвилях Тіраса». НПП «Кременецькі гори» пропонує 12 маршрутів та вершин пішохідного туризму. НПП «Подільські Товтри» пропонує унікальні спелеомаршрути, наявні 11 маршрутів пішохідного туризму, є ресурс для

скелелазіння, повітряплавання та інших активностей. НПП «Сколівські Бесіди» також пропонує 19 туристичних стежок, скелелазіння та повітряплавання [15, 50].

Активний туризм на природоохоронних територіях задовольняє потребу туриста у фізичній активності, навіть під час коротких екскурсійних візитів.

Сільський зелений - вид туристичної діяльності, в якій досвід туриста пов'язаний з широким спектром продуктів (можливостей), які зазвичай стосуються охорони природи, сільського господарства, сільського способу життя / сільської культури, риболовлі та екскурсій. Діяльність сільського туризму відбувається у позаміських (сільських) районах із такими характеристиками: 1) низька щільність населення; 2) ландшафт та землекористування, в яких переважають сільське та лісове господарство; 3) традиційна соціальна структура та спосіб життя [36]. Цей вид туризму широко представлений в межах природоохоронних територій, розвивається безпосередньо в межах РЛП та НПП, або в безпосередній близькості до різних рангів об'єктів ПЗФ. Відвідування екскурсій та стежок до охоронюваних об'єктів презентує певний регіон та значно розширює програми відпочинку у сільській місцевості. Окрім того цей вид туристично-екскурсійної діяльності ознайомлює глибше з етнографічними та культурними пам'ятками. Яскравими прикладами є зелені садиби Карпатського регіону, та розташовані на території НПП: «Шацькі озера» «Бугський Гард», «Синевір», «Галицький», «Гуцульщина» та ін.

Психологічний – вид туризму, який має на меті сприяти самоусвідомленню та відновленню духовних сил людини, досягнення внутрішньої гармонії, що можна досягнути повноцінно лише на тлі природних та культурних ландшафтів, у єднанні з природою та глибоким корінням власної культури. Зазвичай психологічні тури (релак-тури, ретрит) здійснюються із психологічним супроводом [5].

Перебування на природі сприятливо впливає на психологічний стан і загальне самопочуття людини, тому тури з релаксаційною та реабілітаційною

метою зазвичай проводяться в природних локаціях — у горах, лісах, біля озер або на узбережжі. Таке оточення допомагає учасникам відновити внутрішній баланс, знизити рівень стресу, розслабитися, покращити настрій і психоемоційний стан. Зокрема, особливо популярними стали ретрит-тури до Українських Карпат (Карпатський біосферний та природний заповідники), також психологічні програми пропонують у НПП «Шацькі озера», Національний дендрологічний парк «Софіївка» в Умані та ін. [34]. На нашу думку, психологічний туризм буде і надалі розвиватися в Україні на тлі сучасної складної психологічної ситуації у країні охопленій війні, тому цей потенціал мають максимально використати адміністрації природоохоронних установ, створюючи унікальний туристичний продукт.

Лікувально–оздоровчий та реабілітаційний – туристично-екскурсійна діяльність спрямована на отримання лікувально-оздоровчого / реабілітаційного ефекту за рахунок використання природних лікувальних ресурсів (мінеральних вод, грязей, морської води, сонячної інсаляції тощо) та фізіотерапевтичних процедур і рухової активності. Такий вид діяльності ґрунтується на гармонійному поєднанні використання природних ресурсів заповідних територій із антропогенними (організація бюветів, облаштування процедурних, тощо), а тому, зазвичай здійснюється в межах НПП курортного типу. Особливо актуальним постає цей вид рекреації в сучасній Україні, коли внаслідок військових дій отримують порушення функцій організму військові та звичайні громадяни. Наприклад, відомі такі курорти: Східниця (НПП «Сколівські Бескіди») - бальнеологічний курорт, у Трускавці розташовані та використовуються з метою лікування гідрологічні пам'ятки природи: Джерело № 1 «Нафтуся», Джерело № 6 (колишній «Едвард»), Джерело № 7 (колишній «Фердинанд»), Джерело № 11 (колишня «Юзя»). Синяк (РЛП «Синяк»), розташований у передгір'ї Карпат, відомий своїми сірководневими мінеральними водами.

Фототуризм і спостереження за тваринами – вид туристично-екскурсійної діяльності, який має на меті зробити фотографії унікальних

мальовничих ландшафтів та окремо представників тваринного, рослинного світу та / або спостерігати за природними процесами і компонентами екосистем. Дуже популярний серед фотографів і дослідників, є в певному сенсі хобі-туризмом. Різноманітні об'єкти ПЗФ якнайкраще підходять для таких напрямів фотомистецтва, як: пейзажна, документальна, фоторепортаж, як формат – фотоекспедиція. Підігриває інтерес до фотоподорожей у природоохоронні території безліч конкурсів фотомистецтва від регіонального до міжнародного масштабу: «Фотограф дикої природи», «Вікі любить Землю», «Конкурс журналу National Geographic», тощо. Спостереження за природою також набувають популярності, зокрема сафари, birdwatching (спостереження за птахами), - уже сформувались як окремі напрями туристичних подорожей.

Об'єкти ПЗФ України можуть запропонувати в цьому напрямі досить багатий досвід спостереження і фотополювання в досить різноманітних природних умовах: від різноманіття рівнинних та гірських ландшафтів, степів на пустель до унікальних культурних та індустріальних (наприклад, ландшафтний заказник «Візирка» у Кривому Розі).

Таким чином, потенціал об'єктів ПЗФ щодо розвитку різних видів туристично-екскурсійної діяльності є досить багатим і різноманітним. Це підтверджується і дослідженнями В. І. Новикової [18].

Суб'єктами цієї діяльності на територіях ПЗФ є підприємства, установи, організації та громадяни, які використовують природні та соціально-економічні ресурси з метою надання туристичних послуг. Туристична діяльність може бути здійснена лише за наявності відповідних ліцензій і дозволів, отриманих у встановленому законодавством порядку, та в межах затверджених лімітів на спеціальне використання природних рекреаційних ресурсів (як-от мінеральні води, лікувальні грязі тощо).

Організація туристично-екскурсійної діяльності в межах об'єктів ПЗФ покладається на спеціалізовані підрозділи адміністрацій установ, а також на власників або користувачів відповідних територій і об'єктів, які відповідають за їх охорону та збереження. До цього процесу можуть долучатися інші

підприємства, організації та громадяни — на підставі укладених угод про рекреаційну діяльність з адміністраціями або користувачами територій ПЗФ. У випадку, якщо така діяльність здійснюється на умовах оренди, то надходження, отримані в результаті її ведення, розподіляються згідно з умовами договорів.

Туристично-екскурсійна діяльність проводиться з урахуванням функціонального зонування відповідних об'єктів ПЗФ та у супроводі кваліфікованих гідів за умови забезпечення охорони і збереження об'єкта, відповідно до затвердженого положення та охоронних зобов'язань землекористувачів, водокористувачів чи ін. користувачів природних об'єктів.

1.4.3. Проблеми та обмеження розвитку туризму в межах заповідних територій.

Досвід організації туристично-екскурсійної діяльності на базі заповідних об'єктів у різних країнах світу підтверджує значний потенціал економічної ефективності саме туризму в порівнянні з доходами цих установ як наукових закладів. Цей досвід можна позитивно використати, з огляду на ситуацію в Україні: постійне скорочення фінансування об'єктів ПЗФ і фактично їх самофінансування з одного боку і нагальна потреба в туристично-екскурсійній діяльності в межах заповідних об'єктів для населення (яке перебуває в стресі війни, не може оздоровитися за кордоном) – з іншого [15].

Одним із ключових завдань (*проблемою*) заповідних установ у сфері управління туристично-екскурсійною діяльністю є встановлення чіткого режиму відвідування їх територій. Для цього використовують схему функціонального зонування. І навіть у зонах призначених для туристичного використання можливі варіанти екстенсивного та інтенсивного використання. Екстенсивно - створюються туристські маршрути, екскурсійні та прогулянкові екологічні стежки, дидактичні стежки (лінійні, радіальні, кільцеві), облаштовується необхідна інфраструктура аби обмежити територію активного використання туристами. Дозволено також у визначених місцях займатися

аматорськими заняттями: рибальством, збиранням грибів, плодів і ягід, фотополування, спостереження за природою. Зазначені види діяльності обов'язково контролюються співробітниками заповідної установи. Інтенсивно - використовуються ресурси об'єктів ПЗФ у межах найменш цінних ділянок які облаштовуються під різні види туризму (гірськолижні комплекси, пляжні, аквальні, санаторно-курортні заклади тощо) [7].

Навіть облаштування туристичних та екологічних стежок і місць інтенсивної рекреації може не убезпечити об'єкт ПЗФ від великого потоку туристів. Тому іще однією *проблемою*, завданням - є визначення пропускну здатності заповідних територій / акваторій. З метою запобігання надмірному потоку туристів використовують організаційні та технічні заходи:

- ◆ урівноважується потік туристів шляхом заохочення відвідин у непікові години та надання знижок для відвідування в не сезон, розробка бонусних програм;
- ◆ залучення до туристично-екскурсійного використання дотичних до об'єктів ПЗФ зон як альтернативи охоронюваним ландшафтам;
- ◆ створення інфраструктури яка перешкоджає відвідуванню особливо чутливих зон охоронюваних об'єктів (встановлення огорож);
- ◆ зменшення транспортного навантаження можливе за організації човникового транспорту чи електротранспорту, облаштування паркінгів поза межами об'єктів ПЗФ;
- ◆ створення візит-центрів, туристичних центрів, виставкових залів, музеїв де можна репрезентувати особливо цінні експонати об'єкту ПЗФ у вигляді макетів, копій, відеоматеріалів, інтерактивних виставок як альтернативний варіант відвідування об'єкту в піковий сезон;
- ◆ маркетингові інструменти: інформування туристів про пікові години, про наявні альтернативні маршрути, заохочення до попереднього бронювання, обов'язковий супровід відвідувачів гідами, інструкторами, лісовиками.

Також ефективним механізмом врегулювання екологічних та соціальних обмежень у туризмі в межах охоронюваних територій / акваторій — є впровадження систем стандартизації та сертифікації туристичної діяльності. НТОУ розробляє і впроваджує ряд методичних рекомендацій, які ґрунтуються на світових стандартах серії ISO. Зокрема є «Методичні рекомендації «Туризм та пов'язані послуги. Туристичні послуги, що надаються на природоохоронних територіях (відповідно до ISO 18065:2015)». Пункт 4.2. як раз і визначає, що адміністрація повинна розробити та задокументувати план громадського користування з урахуванням думок зацікавлених сторін [35]. Цей план повинен охопити питання забезпечення збереження, розуміння та поваги до природних і культурних цінностей шляхом інформування, проведення навчання та роз'яснювань стосовно природної спадщини, а також зводити до мінімуму можливі наслідки, спричинені туризмом. Цей план повинен охопити такі питання: а) схему зонування території громадського користування; б) моніторинг впливу на навколишнє середовище; в) пропускну здатність; г) максимальну дозволена кількість відвідувачів об'єктів; д) критерії оцінки прийнятності туристичної діяльності; е) дозволені та заборонені види діяльності; ж) очікувану, передбачувану та заборонену поведінку відвідувачів; и) управління відпочинковою діяльністю та наявними об'єктами (з персоналом або без нього); к) отримання та аналізування даних з характеристикою категорій відвідувачів та їхніми враженнями (наприклад проведення опитувань, анкетування); л) пропозиції щодо доступності; м) забезпечення безпеки; н) збирання відходів, прибирання та обслуговування; о) залучення сторонніх організацій; п) інформування та комунікації.

Таким чином, всі проблеми і обмеження в розвитку туризму на охоронюваних територіях / акваторіях головне збалансувати з напрямом охорони природи і дотриманням заповідного статусу певних об'єктів. Але, слід пам'ятати, що туризм є потужним інструментом економічного і екологічного благополуччя регіонів і місцевих громад.

РОЗДІЛ 2

ВИКОРИСТАННЯ ОБ'ЄКТІВ ПЗФ ДНІПРОПЕТРОВСЬКОЇ ОБЛАСТІ В ТУРИСТИЧНО-ЕКСКУРСІЙНІЙ ДІЯЛЬНОСТІ

2.1. Об'єкти ПЗФ Дніпропетровщини

Дніпропетровська область – знаходиться у південно-східній частині України, в басейні середньої і нижньої течії Дніпра. На сході вона межує з Донецькою, на півдні – із Запорізькою і Херсонською, на заході – з Миколаївською та Кіровоградською, на півночі – з Полтавською та Харківською областями України. Територія області – 31,92 тис. км², що складає 5,3 % території країни. Адміністративний центр області – місто Дніпро розташоване по обох берегах річок Дніпро та Самара. Відповідно до постанови Верховної Ради України від 17 липня 2020 року № 807-ІХ “Про утворення та ліквідацію районів” в області утворено 7 районів: Дніпровський, Кам'янський, Криворізький, Нікопольський, Новомосковський, Павлоградський та Синельниківський.

В області функціонує 86 територіальних громад, утворено 226 старостинських округів. Економіка області ґрунтується на гірничо-металургійному та аграрному секторах, а отже і ступінь зайнятості природних ландшафтів під ці сектори найбільша. У межах області зараз близько 24,5% всіх земель являють собою природні або близькі до природних ландшафти, які слугують оселищами для видів дикої флори і фауни.

Об'єкти ПЗФ в межах Дніпропетровської області почали створювати з 1972 р. На сайті <https://pzf.land.kiev.ua/pzf-obl-4.html> подано докладу інформацію про них у вигляді бази даних та карти. Станом на кінець 01.01.2024 року в Дніпропетровській області існує 182 об'єкти ПЗФ площею 100,7 тис.га (3,15 % площі області), із них 32 об'єкти – загальнодержавного значення на площі 36,6 тис. га, 150 – місцевого значення на площі 64,08 тис. га. [48].

В межах області є лише один природний заповідник «Дніпровсько-Орільський» створений у 1990 р., який зараз тимчасово закрито через Заборону відвідування лісів Дніпропетровської області згідно розпорядження ОВА від 25 березня 2022 року № 81/0/527-22, також на офіційному сайті зазначено, що екскурсії в даний час не проводяться. «Дніпровсько-Орільський» природний заповідник створили з метою збереження ландшафтного та біотичного різноманіття межиріччя рр. Дніпро-Оріль. Заповідник виконує завдання: охорони, збереження всіх видів біорізноманіття, проведення наукових досліджень та спостережень, відновлення чисельності, збереження генофонду рідкісних та типових видів рослин, тварин та мікроорганізмів, підтримка загального екологічного балансу [21].

Функціонують також в обмеженому режимі РЛП: «Балка Кобильна» 2010 р. (деокупована), «Дніпровські ліси» 2019 р, «Дніпрові пороги» 2008 р. (лише він має юридичний статус), «Самарські плавні» 2012 р.. Рішенням Облради 2021 р. було ухвалено створення РЛП «Малотернівський» та РЛП «Івано-Межиріцький» [27], однак докладної інформації про них знайти не вдалось, їх було створено шляхом реорганізації ландшафтних заказників.

Варто зауважити, що з огляду на найближчу перспективу, в області варто було би більше уваги приділяти організації рекреації, туризму та екскурсій, і як найкраще цим функціям відповідають саме регіональні ландшафтні парки. Зокрема, потенціал області і цьому напрямі дуже значний (як природних так і культурних ландшафтів): басейни річок Мокра Сура, Саксагань, Інгулець, Томаківка, Чаплинка, приток Самари — Бика і Сухого Бичка, Вовчої, Татарки, Кільчені, Нижньої Терси, перспективними є також ландшафти затоплених кар'єрів тощо.

РЛП «Дніпрові пороги» оберігає залишки порогів до побудови каскаду водосховищ на Дніпрі, і включає залишки балок та ярів із унікальними ландшафтами, скельні ділянки узбережжя (18 геологічних пам'яток комплексного значення), гирла балок, які являють собою місця існування багатьох видів риб, птахів та іхтіофауни (Балка Ворона і Велика Осокорівка -

іхтіологічні заказники), реліктові ділянки Придніпровських байрачних лісів [6].

РЛП «Балка Кобильна» - охороняються природні ландшафти єдиної в області балкової системи, яка зберіглася в межах типчаково-ковилового степу. Для парку характерне поєднання типового степового природного комплексу та рідкісних форм рельєфу, карстових явищ і багатой історико-археологічної спадщини. Однак межі даного РЛП досі не промарковані на місцевості. Функціонування обмежене нещодавною окупацією [11].

РЛП «Дніпровські ліси» - унікальний природний комплекс лівобережжя Дніпра в пониззі нині зниклої водно-болотної терасової річки Протовчі. Статус надано для збереження природних комплексів у долині річки Оріль, представлених невеликими лісовими масивами, луками, заболоченими ділянками. Потребує охорони, оскільки регулярно потерпає від антропогенної діяльності [29].

РЛП «Самарські плавні» - розташований в акваторії Самарської затоки, утвореної в результаті гідробудівництва включає плавневі, заболочені, лісові та лучні екосистеми із багатим флористичним різноманіттям, наявна історико-культурна спадщина, окреме значення відіграє як важлива складова екологічної мережі – транзитний і з'єднувальний пункт багатьох екосистем. Також, саме цей регіон є найбільш освоєним рекреаційною діяльністю: збудовано безліч баз відпочинку як від підприємств, так і приватних, побудовано готелі та SPA-комплекси [37].

В області наявні 3 заповідних урочища: Балка Крутенька (1982 р., оберігається типова степова рослинність), Гора Калитва (1982 р., пагорб, являє собою унікальне геологічне утворення, яке виникло внаслідок складних геологічних процесів у периферії льодовика під час Дніпровського зледеніння, штучно заліснена), Горіховий сад (1979 р., оберігаються штучні насадження горіха на схилах балки).

Є більше 20 заказників загальнодержавного значення: ландшафтні (Бакаї, Балка Північна Червона, Богданівський, Вишневський, Дебальцевські

лимани, Комарівщина, Кільченський, Мар'їн Гай, Межиріччя, Петропавлівські лимани, Преображенський, Приорільський, Солоний лиман, Інгулецький степ); лісові (Урочище Яцево, Комісарівський, Дібрівський, Грушеватський, Велика Западня); ботанічні (Балка Бандурка, Грабівський). Заказників місцевого значення більше 80.

Пам'яток природи загальнодержавного значення 3: Скелі Мопра (пропонується назвати Орлині скелі), урочища Лелія та Паськове. Пам'яток природи місцевого значення – 50. Два ботанічні сади загальнодержавного значення: Ботанічний сад Дніпропетровського національного університету, Криворізький ботанічний сад НАН України. Один ботсад місцевого значення (Криворізький дендропарк). Один парк-пам'ятка садово-паркового мистецтва загальнодержавного значення – ім. Т. Шевченка у м. Дніпро та 7 місцевого значення.

Аналіз структури ПЗФ Дніпропетровської області показав відсутність таких категорій заповідних об'єктів як: біосферні заповідники і національні природні парки, зоопарки. В той же час, в межах області існує ряд місцевостей, де збереглися природні комплекси, які відповідають усім вимогам щодо національних природних парків, як за національними, так і за міжнародними критеріями. Нині триває погодження проєкту створення НПП «Орільський» (територія має охоплювати землі басейну річки Орелі у п'яти районах області, з яких станом на кінець 2017 року погодження надали лише Царичанський та Юр'ївський райони, на черзі — Петриківський, Магдалинівський та Новомосковський райони) [22].

За результатами втілення в життя програми розвитку екологічної мережі Дніпропетровської області - в регіоні мають бути створені НПП «Самарський бір», «Базавлук», «Дібрівський ліс», «Верхньодніпровський». У подальшій перспективі національним парком має стати також РЛП «Дніпрові Пороги», а на базі НПП «Самарський бір» має бути створений міжнародний біосферний заповідник «Присамар'я Дніпровське» (зі збереженням статусу національного природного парку) [24].

2.2. Аналіз стану використання об'єктів ПЗФ в туристично-екскурсійній діяльності

Отже, на 2023 рік на території Дніпропетровської області функціонує більше 180 об'єктів ПЗФ України. Річка Дніпро створює відмінні умови для водних видів спорту, таких як каякінг, яхтинг, риболовля та плавання. Уздовж Дніпра розташовані численні місця для пікніків і відпочинку на природі. У літній період функціонують міські пляжі. М'який клімат області, унікальні степові, лучні, водно-болотні ландшафти, мінеральні джерела та лікувальні грязі – все це створює умови для туризму, екскурсій, оздоровчих та лікувальних подорожей. В області працює 40 санаторіїв, профілакторіїв та пансіонатів з лікуванням, 87 баз відпочинку, 913 дитячих таборів відпочинку (з них 25 позаміських).

Область має багато можливостей для піших і велосипедних прогулянок мальовничими місцями, включаючи екологічні стежки та туристичні маршрути. Природно-рекреаційний потенціал: Солоний лиман – рівнинний грязьовий і бальнеологічний курорт степової зони, розташований за 20 км від Дніпра. Лікувальні природні ресурси – грязь і рапа лиману, а також питна вода, що після промислового розливу використовується як столова та лікувальна під назвою «Знаменівська». Є ландшафтним заказником загальнодержавного значення, створеним у 1980 р. [29].

Ступінь залучення об'єктів ПЗФ до туристично-екскурсійної діяльності в Дніпропетровській області досить обмежена. Причиною обмежень виступає військовий стан та прифронтове положення області. Деякі охоронювані території не приймають туристів і не проводять екскурсій у зв'язку із війною, деякі – знаходяться близько до лінії вогню, зазнали значних ушкоджень і не функціонують, деякі перебували в окупації, досі є замінованими і небезпечними для відвідування. За рекомендацією ДАРТ заборонено сплави, походи, прогулянки та екскурсії по маршрутах біля критичної інфраструктури, військових та стратегічних об'єктів по всій Україні. В умовах воєнного стану

заборонено проводити масові заходи (фестивалі, концерти тощо). Недоступними також є туристичні точки, наближені до кордонів з білоруссю та росією. Обмеження діють щодо відвідування деяких гірських маршрутів, водойм, лісів у різних областях. У Дніпропетровській області заборонено відвідувати ліси. Відпочинок на сході України, зокрема у прифронтових зонах, є небезпечним через активні бойові дії. Загалом варто утриматись від подорожей на територіях, які були під окупацією [19].

Діє також сезонна заборона на вилов риби під час нересту, та у зв'язку із військовим станом – заборона на полювання на всі види мисливських тварин для всіх мешканців та користувачів мисливських угідь області (діє до скасування воєнного стану в Україні).

Таким чином, в області досі діють заборони на відвідування лісів, тому єдиний Дніпровсько-Орільський природний заповідник недоступний для туризму та екскурсій, так само, як і лісові урочища, заказники та РЛП, зокрема «Дніпровські ліси». Актуальною лишається заборона на навігацію по водоймам та користування узбережжя водойм поблизу стратегічних об'єктів та деокупованих об'єктів ПЗФ. Нажаль, об'єкти ПЗФ області не мають своїх офіційних сайтів, він є лише у Дніпровсько-Орільського заповідника, отже, навіть охочим туристам та екскурсантам нема де дізнатись ключову інформацію про ці об'єкти та правила їх відвідування. Інформація наявна лише у відповідному законі, наказах про створення цих об'єктів та на ресурсі Вікіпедії, однак вона не завжди є актуальною.

Пропонуємо розглянути особливості використання об'єктів ПЗФ в туристично-екскурсійній діяльності у вигляді таблиці (див. табл. Додатку Б) та текстового аналізу. Оскільки об'єктів більше 180, тому кожен із них детально проаналізувати не вийшло, однак ми обрали для прикладу ті об'єкти, які мають потенціал розвитку або вже залучені до туристично-екскурсійної діяльності.

Природний заповідник «Дніпровсько-Орільський» - майже єдиний об'єкт ПЗФ області який має власний сайт (<https://dopzsite.wordpress.com/>) та розроблені туристичні продукти [47]:

- екскурсії екологічними стежками, які проводяться у відповідності до Проекту організації території заповідника та охорони його природних комплексів» на 2-х екологічних стежках: 1 стежка: «В серце дніпровських плавнів» – 4,8 км; 2 стежка: «По заплавах луках» – 8 км.

- робота з юними натуралістами, зокрема проведення **районної навчально-дослідницької екологічної експедиції по вивченню рослинного та тваринного світу;**

- практики студентів;
- робота зі скаутами.

На території заповідника працює **Музей природи, який складається** із 9 інформаційних стендів: історія створення заповідника, науково-дослідна робота, еколого-просвітницька діяльність, природно-заповідний фонд України, природно-заповідний фонд Дніпропетровщини, природно-заповідний фонд Дніпровсько-Орільського заповідника, охороняються законом: рослинний світ, тваринний світ (2 стенди). До складу експозиції входить також невелика колекція рідкісних комах заповідника та області [47].

Однак під час військового стану екскурсійна діяльність зупинена.

На нашу думку наведений перелік туристичних продуктів можна розширити:

- розробкою та маркуванням екологічних стежок (окрім наявних двох);
- розробкою туристичного продукту в галузі фототуризму та спостережень за дикою природою;
- розробкою програм психологічних ретрит-турів із можливістю «екологічної» ночівлі в заповіднику;
- подальшою розробкою програм освітнього та наукового туризму (експедиції, лекції, конференції тощо);

- розробкою програм водного туризму (сплави по р. Оріль).

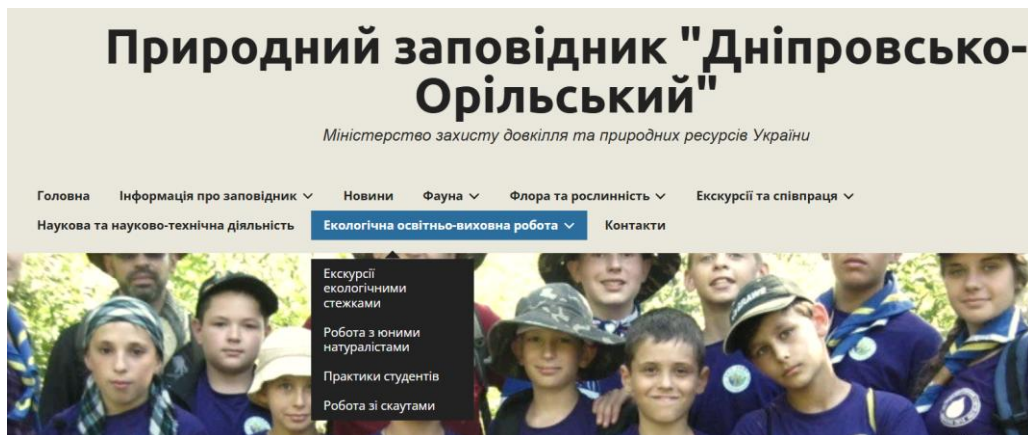


Рис. 2.1. Види екскурсійної та освітньої діяльності Дніпровсько-Орільського заповідника [47].

Із різних джерел інформації відомо, що деякі **регіональні ландшафтні парки** є задіяними в туристично-екскурсійній діяльності, але потрапили вони в поле зору туристичного інтересу завдяки ініціативі місцевих мешканців і гідів. Так до «Дніпрових порогів» регулярно організовуються пішохідні екологічні екскурсії від екскурсійного клубу «Дніпро»; «Дніпровські ліси» на узбережжі Орілі є освоєними стихійною рекреацією; так і «Самарські плавні» є місцем рекреації населення Дніпропетровської області (розвинуті пляжний туризм, водні види туризму, велосипедні прогулянки, риболовля), узбережжя є активно забудованими різноманітними базами відпочинку. На базі «Балка Кобильна» відбувались декілька років поспіль навчальні практики студентів КДПУ, хоча повноцінного задіяння об'єкту до туристично-екскурсійної діяльності не було.

На нашу думку, потенціал саме регіональних ландшафтних парків є досить значним в області, однак не розвинутим і сьогодні, на жаль він дуже обмежений прифронтовим розташуванням області в цілому і окремих об'єктів ПЗФ. В той же час, ми рекомендуємо питаннями залучення РЛП до туризму займатися саме адміністраціям цих об'єктів, і розпочати слід із розробки власних сайтів і туристичного продукту.

Для регіональних ландшафтних парків (див.табл. Б.1 додатку) ми рекомендуємо за безпечних умов розвивати такий перелік туристично-екскурсійних видів діяльності:

- розробка, маркування екскурсійних маршрутів: краєзнавчих, екологічних та дидактичних стежок (щодо останніх сформувані пропозиції для навчальних закладів регіону);
- розробка, маркування пішохідних стежок та водних маршрутів (розробка туристичного продукту у вигляді організації і проведення короткотривалих піших походів та змагань з різних видів туризму, також сформувані окрему пропозицію для спеціалізованих закладів і центрів туризму; за наявності водойм - розробка туристичного продукту у вигляді організації і проведення сплавів, короткотривалих водних походів);
- розробка туристичного продукту культурно-пізнавального туризму (екскурсії та одноденних турів) на основі наявної історичної, археологічної, архітектурної спадщини;
- розробка туристичного продукту та окремих програм подій сільського туризму (на основі близько розташованих до об'єкту ПЗФ сільських поселень та їх спеціалізації, приклади див. у табл. Б.1 додатку), тут важливою є співпраця з адміністраціями ОТГ;
- розробка туристичного продукту психологічних ретрит-турів;
- розробка пропозиції послуг організації та супроводу аматорських занять (риболовля, збір лікарських рослин, ягід, грибів);
- розробка туристичного продукту з фототуризму (організація і супровід фототурів та фотоекскурсій, майстер-класів із фотографічного мистецтва в галузі пейзажних фото та фото живої природи).

Із чотирьох РЛП області лише один є активно задіяним в екскурсійній діяльності - «Дніпрові пороги», розроблені та активно проводяться пішохідні екскурсії в супроводі гідів екскурсійного клубу «Дніпро». Цей екскурсійний клуб розробляє безліч екскурсійних маршрутів культурно-пізнавального, краєзнавчого, природознавчого, рекреаційного характеру на базі пам'яток

природи та ін. об'єктів ПЗФ області. Докладніше про його діяльність можна ознайомитись на сторінці за покликанням <https://www.facebook.com/pantravel.club>.

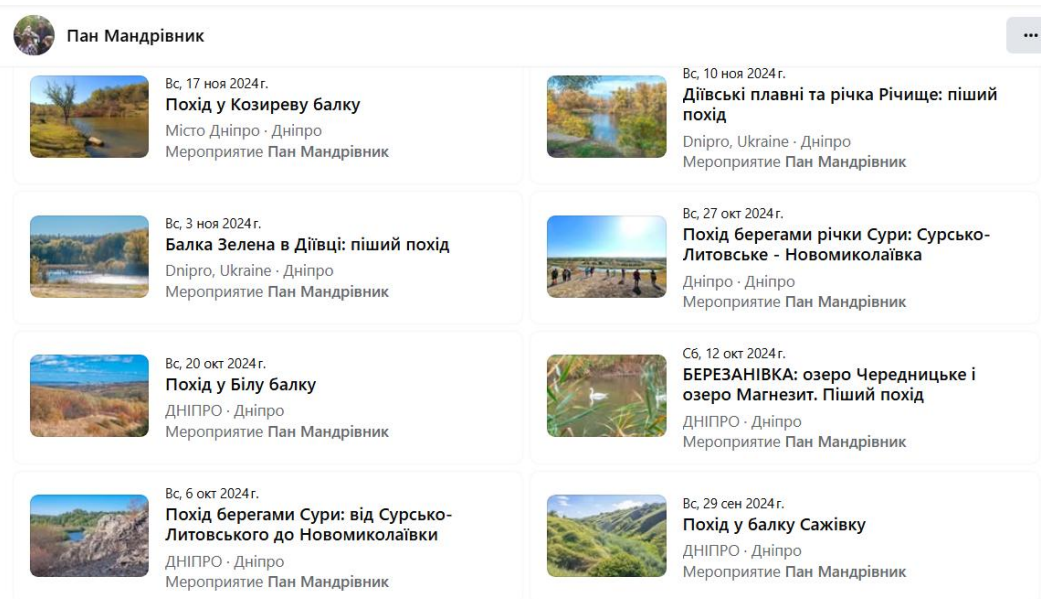


Рис. 2.2. Анонси екскурсій від екскурсійного клубу «Дніпро» [52].

Ми проаналізували діяльність **ландшафтних заказників** загальнодержавного та місцевого значення задіяних до туристично-екскурсійної діяльності. Знову ж таки, жоден із цих об'єктів ПЗФ не має власного сайту, а отже їх використання здійснюється окремими гідами та туристичними агенціями на власний розсуд. Слід одразу зауважити, що ці об'єкти задіяні в туризм лише тому що знаходяться у приміських зонах великих міст (індустріальних), транспортно доступні і володіють значним рекреаційним потенціалом (є водойма з пляжами, лісиста місцевість). Під час аналізу ми спирались на власний досвід подорожей, інформацію отриману від викладачів кафедри туризму та економіки під час занять та доступної інформації в мережі інтернет.

До переважної більшості заказників розроблені маршрути екскурсій від декількох туристичних агенцій: ГО «Кривбастур – туристичний центр Кривого Рогу», «Риба Андрій», Клуб подорожей «Commandor Expeditions», Екскурсійний клуб «Криворізький меридіан». Також до Кам'янського прибережно-річкового комплексу пропонує тури агенція «Відпочинок на всі

100%». Всі названі туристичні агенції розташовані у м. Кривий Ріг та Дніпро, і саме у них є пропозиція одноденних турів до ландшафтних заказників області.

Для розробки рекомендацій ми обрали 4 ландшафтних заказника: три загальнодержавного значення і один місцевого (див. табл. Б.2 додатку). Хоча наведені рекомендації в тому або іншому ступеню можуть бути застосовані і до інших об'єктів ПЗФ області, звісно з врахуванням їх специфіки, і безпековим станом.

Всі ландшафтні заказники мають систему стежок, яку гіді беруть за основу для пересування по місцевості і побудови маршрутів. Однак - вони не є промаркованими на місцевості, тому для початку, слід розробити систему промаркованих стежок та інформаційних табличок. Також, ми рекомендуємо розробити туристичні продукти за такими напрямками:

- екскурсії (пішохідні, екологічні, геологічні, краєзнавчі, ботанічні);
- активні види туризму (скелелазіння, мунтінбайкінг, короткотривалі піші походи, організація і проведення змагань з пішохідного туризму, за наявності водойм доступних для сплавів – організація водних видів туризму);
- сільський туризм на основі сільських садиб розташованих у пішій доступності до території заказника, із можливістю подальшої розбудови екоферм;
- події екологічного або сільського характеру (наприклад, ековікенди – толоки, свята збору врожаю у селах розташованих поблизу заказників);
- екоосвітні заходи (експедиції, лекції, практичні заняття, навчальні практики, спостереження тощо);
- фотографічний туризм (фототури, фотоекскурсії, фотополювання);
- психологічний туризм (ретрит-тури та події);

- система лікувально-оздоровчого туризму за наявних природних ресурсів (наприклад створення курорту на базі лікарні «Солоний лиман»);
- комплексні автобусні тури із використанням як базових декількох об'єктів ПЗФ, не обов'язково лише заказників.

Важливим є потенціал включення заказників до програм одноденних і більш тривалих турів. Унікальним серед всіх заказників є - «Солоний лиман», який має саме оздоровчо-курортне значення, орієнтований на використання унікального ресурсу однойменного солоного озера в степу (ропа, солоні вода, грязі). В с. Новотроїцьке збудовано Дніпровську обласну фізіотерапевтичну лікарню «Солоний лиман», яку планували взяти за основу розбудови курорту (див. табл. Б.2 додатку), однак цього не сталося. Наразі лікарня функціонує, має офіційний сайт [24]. Цікавим і різноманітним є потенціал інших заказників Дніпропетровщини, однак інформацію про їх залучення до туристично-екскурсійної діяльності нам знайти не вдалось. Деякі докладно не розглядали з огляду на близьке розташування до лінії ведення активних бойових дій.

У Дніпропетровській області є **пам'ятки природи** різних типів, три - мають статус загальнодержавних. Характерно, що зовсім відсутні зоологічні, а представлені лише комплексні, геологічні і ботанічні; гідрологічні - лише дві місцевого значення. Звісно таких об'єктів ПЗФ має бути значно більше, оскільки саме вони дозволяють зберегти генетичне різноманіття живої природи. В області представлено достатньо багато унікальних об'єктів: дерева, скелі, джерела, ділянки степу та лісу тощо.

Ступінь залучення пам'яток природи до туристично-екскурсійної діяльності, на нашу думку, обумовлена їх близьким розташуванням до великих міст, транспортною доступністю, логістикою побудови маршрутів одноденних турів та екскурсій у передмістя (близькість до відомих туристичних об'єктів), наразі додається ще й безпековий фактор. Також, пам'ятки природи можуть бути лише складовою (однією із багатьох інших) програм турів та екскурсій.

Виходячи з цього, пропонуємо розглянути основні пам'ятки, задіяні до туристичної сфери.

Є комплексна пам'ятка природи загальнодержавного значення - Урочище «Лелія». Наразі нам не вдалося знайти свідчення, що вона задіяна до туристично-екскурсійної діяльності. Звісно екскурсію або тур лише до цього об'єкту складно запропонувати, однак нам бачиться створення комплексного одноденного туру із відвідуванням всієї Царичанської сільської територіальної громади. До програми пропонуємо включити: Царичанку, г. Калитва (заповідне урочище), «Лелія», озеро Довге (гідрологічний заказник місцевого значення), можливо доповнити цю програму відвідуванням козацького хутора Галушківка у с. Гречане.

На нашу думку, доцільно розглянути досвід туристично-екскурсійної діяльності на прикладі геологічних пам'яток загально державного та місцевого значення Кривого Рогу (див. табл. Б.3 додатку), оскільки до переважної більшості з них розроблені, апробовані та активно проводяться (навіть зараз) різноманітні екскурсії, переважна їх більшість включена до програм одноденних турів Кривим Рогом, всі вони є локаціями для геологічних навчальних практик здобувачів освіти декількох навчальних закладів міста, тут відбуваються фотопенери та пенери здобувачів освіти мистецьких навчальних закладів. Декілька цих пам'яток входили до маршрутів сплавів на байдарках по р. Інгулець (до заборони навігації на річках поруч із стратегічними об'єктами).

До кожної з досліджених пам'яток: «Скелі Мопра» («Орлине гніздо»), «Скелюватські виходи», «Сланцеві скелі» - є програми екскурсій та турів від декількох туристичних агенцій Кривого Рогу. Це - ГО «Кривбастур – туристичний центр Кривого Рогу»; Туристичний клуб «Невгамовні гідеси»; Екскурсійний клуб «Криворізький меридіан»; фотоекскурсії від Commander Expeditions та СТФ Криворіжжя; ретрит-екскурсії від Йога-студія "YogaClass" Кривий Ріг; пам'ятки розташовані вздовж р. Інгулець відвідувались під час водних сплавів від клубу активного відпочинку Pedali-Sandali. До програм

оглядових турів Кривим Рогом ці пам'ятки включають турагенції: Риба Андрій, ГО «Кривбастур – туристичний центр Кривого Рогу».

На базі цих пам'яток відбуваються різноманітні освітні події та екскурсії: дидактичні та оглядові екскурсії для здобувачів шкільної освіти (в т.ч. проводяться вчителями); тренування з активних видів туризму проводять туристичні гуртки (в т.ч. ЦТКЕУМ); дослідження в якості локацій навчальних практик для здобувачів геологічної та географічної освіти (викладачі і керівники практик ВНЗ). Неодноразово геологічні пам'ятки були локаціями для проведення «Екологічних вікендів», організованих ІРМ, відділом розвитку туризму.

Загальним нашим баченням для всіх цих об'єктів – є створення геологічних парків: розробка концепції, розбудова інфраструктури, промоція, збереження. Лише для «Сланцевих скель» завдяки підтримці ТОВ Рудомайн та ГО «Українська компанія екологічного захисту «Сланцеві скелі» створено саме як туристичний сайт геопарку «Сланцеві скелі», здійснено інфраструктурне облаштування геопарку на місцевості.

В створених геологічних парках слід облаштувати екологічні, геологічні та дидактичні стежки і відповідні аудіогіди. Слід продовжити розвиток освітніх та активних видів туризму, подій.

Досить активно залучено до туристично-екскурсійної діяльності **ботанічні сади області** (див. табл. Б.4 додатку). Є дві загальнодержавних установи: Ботанічний сад Дніпровського національного університету ім. Олеся Гончара і Криворізький ботанічний сад НАН України, а також один ботанічний сад місцевого значення (під назвою «Дендрологічний парк», він не має власної адміністрації, і територія дендропарку підпорядковується Криворізькому лісгоспу, є занедбаним). Ботанічні сади мають власні сайти, що вже сприяє промоції та комунікації з туристами.

Ботанічний сад Дніпровського національного університету ім. Олеся Гончара зоновано на: дендрарій, експозиційна оранжерея, теплиці, експозиції,

декілька історичних пам'яток та арт-об'єкт «Готель для комах», - всі доступні для екскурсій та огляду (див. рис. Б.1 додатку) [11].

У Криворізькому ботсаду екскурсії проводять виключно за передзамовленням у складі групи не менше 15 осіб, а у зв'язку із військовим станом – можуть відмовити в проведенні взагалі. Уся територія саду розбита на 30 кварталів, з яких 18 зайняті експозиціями представників основних сімейств та родів деревних та чагарникових рослин (див. рис. Б.2 додатку). Криворізький ботанічний сад багато років працює над вивченням природного різноманіття флори Степового Правобережного Подніпров'я, тут створено унікальну колекцію степових видів флори [12]. У цій живій колекції зберігаються види ковили, ендемічна цимбохазма дніпровська і багато інших степових раритетів. Крім того, на території Криворізького ботанічного саду тимчасово перебуває адміністрація Донецького ботанічного саду НАН України [22].

Рекомендації по подальшому розвитку туристично-екскурсійної діяльності в ботанічних садах є загальними:

- удосконалення інфраструктури садів (інклюзивність, технічний стан, санітарні зони, облаштування фудкортів);
- проведення тематичних екскурсій (природознавчих, ботанічних, зоологічних, освітніх);
- спрямування на відвідувача який немає ботанічної підготовки;
- проведення різноманітних, але в тематиці діяльності ботанічного саду майстер-класів, наприклад з ароматерапії, мистецтва ландшафтного дизайну садів та присадибних ділянок, зі створення кам'яних садів, розаріїв, мистецтво бонсай тощо;
- розробка нових туристичних продуктів пов'язаних із психологічним відновленням, наприклад ретрит-програми (психологічне оздоровлення через спілкування з природою); ароматерапії, терапії садівництва та городництва (уже впроваджується Криворізьким ботсадом);
- проведення різноманітних виставок-ярмарків;

- залучення учнів навчальних закладів для проведення фото та художніх пленерів, занять з мистецтва;
- розробка календаря подій.

В цілому потенціал ботанічних садів доволі непогано використовується, але вони на жаль мають застарілі підходи у проведенні екскурсій, та не залучають додаткових інвестицій у розбудову. Мають застарілу інфраструктуру, часто занедбані ділянки, не мають достатньо місць для відпочинку, зовсім не інклюзивні.

Таким чином, дослідження системи ПЗФ України, аналіз туристично-рекреаційного потенціалу об'єктів ПЗФ Дніпропетровщини показали, що невелика частка досліджених об'єктів області активно використовується у туристично-екскурсійній діяльності. Слід зазначити також, що значно на цей процес впливає зараз військовий стан в Україні, прифронтове положення області та неможливість використання туристично-екскурсійного потенціалу особливо тих громад, які розташованих на сході і півдні області. Досить обмеженою по суті є сама структура об'єктів ПЗФ Дніпропетровщини, де налічується лише один національний природний парк і декілька регіональних ландшафтних парків, пам'ятки природи, заказники та заповідні урочища часто не мають власних сайтів та елементарно транспортно недоступні. Відповідно їх потенціал надзвичайно складно взагалі дослідити, бо по факту його немає, кінцевий споживач – турист ніде не знайде інформації про ці об'єкти.

2.3. Розробка туристичного продукту «Три світанки на Самарі»

Спираючись на теоретико практичні положення попередніх розділів, враховуючі встановлені обмеження туристично-екскурсійної діяльності на Дніпропетровщині, нам вдалось виявити декілька потенційних регіонів для розробки турів на основі використання об'єктів ПЗФ України в області:

1 – «Розрив шаблона» - дводенний екотур по Кривому Рогу (1-й день Ботанічний сад - екскурсія, балка Північна Червона ретрит+скелелазіння; 2-й

день Сланцеві скелі – перший геопарк Кривого Рогу, екологічна екскурсія; скелі МОДРу «Орлине гніздо» фотографічна екскурсія, парк ім. Ф. Мершавцева);

2 – «Зелене намисто Царичанки» Козацький хутір «Галушківка» (с. Гречане) – екскурсія, майстер-клас, заповідне урочище г. Калитва, Царичанка (екскурсія на Царичанський завод мінеральних вод), урочище Лелія (с. Турове), оз. Довге;

3 – «Три світанки на Самарі» - 4-ри денний тур до с. Василівка Самарівської селищної громади (1-й день – екскурсія зі збором полуниці Berryland_dnipro, 2-й – 3-й день - екопростір «Світанок Самара» та 4-й день – екскурсія до «Солоного лиману»).

Ми вирішили зупинитися на варіанті 3, як досить оригінальному, оскільки знайшли цікаву інформацію щодо екологічного простору та унікального степового озера Солоний лиман. До того ж дана програма може бути розбита на окремі одноденні тури, або являти собою варіації різних видів туризму: екологічно-освітнього, оздоровчого та лікувального, розважального, активного, сільського зеленого.

2.3.1. Загальна характеристика маршруту.

Тема туру: «Три світанки на Самарі».

Кількість об'єктів відвідування – 9, із них 5 – об'єкти ПЗФ.

Кількість учасників туру – 10 осіб+гід.

Вартість туру на 1 особу - 5800 грн.

Тривалість: 4 дні / 3 ночівлі.

Протяжність маршруту – загальна 510 км: 217 км (Кривий Ріг – Berryland dnipro) + 22 км (Berryland dnipro – с. Андріївка – с. Василівка) + 53 км (с. Василівка – с. Новотроїцьке) + 214 км (с. Новотроїцьке – Кривий Ріг).

З маршрутом туру можна ознайомитись на рис. 2.3 – 2.6 нижче.

Тур розпочинається та завершується на 95 кварталі з м. Кривого Рогу, де о 8 00 туристів буде зустрічати супроводжуючий гід та водій і мікроавтобус місткістю до 12 осіб (див. рис. 2.3).

Цільова аудиторія туру: туристи які прагнуть побачити і відчутти дику природу, жити у єднанні з природою; пізнати особливості сучасного органічного сільського господарства та відчутти атмосферу екологічного поселення, як гармонійного способу життя людини і природи у сільській місцевості; прагнуть оздоровлення та нових вражень від пізнання різноманіття живої природи; готові до тривалих і спокійних пішохідних прогулянок та життя у наметах. Тур для людей, які прагнуть долучитися до збереження природи і культури автентичної Дніпропетровщини.

Особливі вимоги: ночівлі у турі передбачені у наметах з усіма додатковими зручностями; харчування передбачається звичайною їжею сільської місцевості; необхідні зручний одяг та взуття по погоді і для відвідування лісів, боліт, луків; обов'язково мінімальна аптечка та репеленти. За бажанням можна взяти рушники та простирadlo.

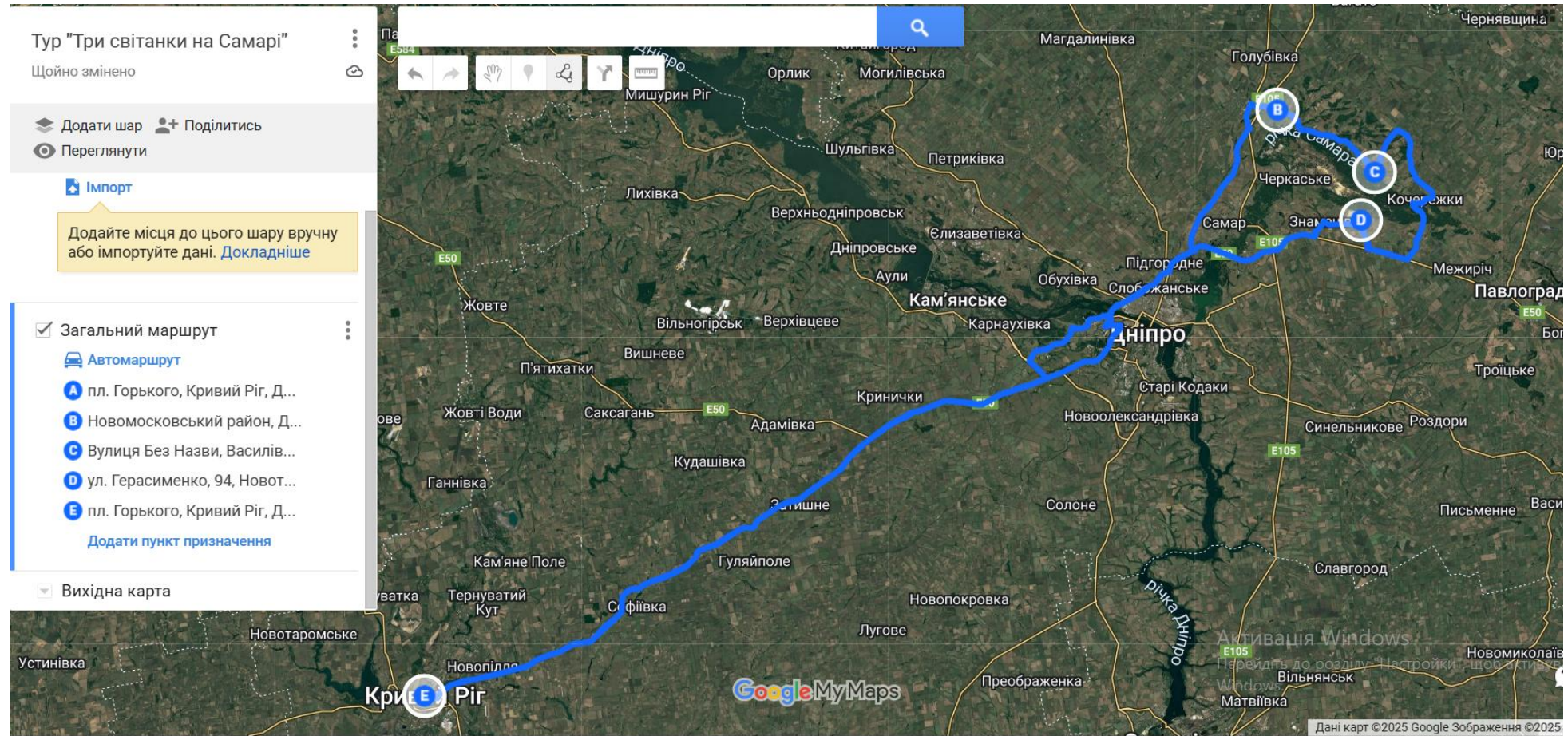


Рис. 2.3. Загальний маршрут туру «Три світанки на Самарі».

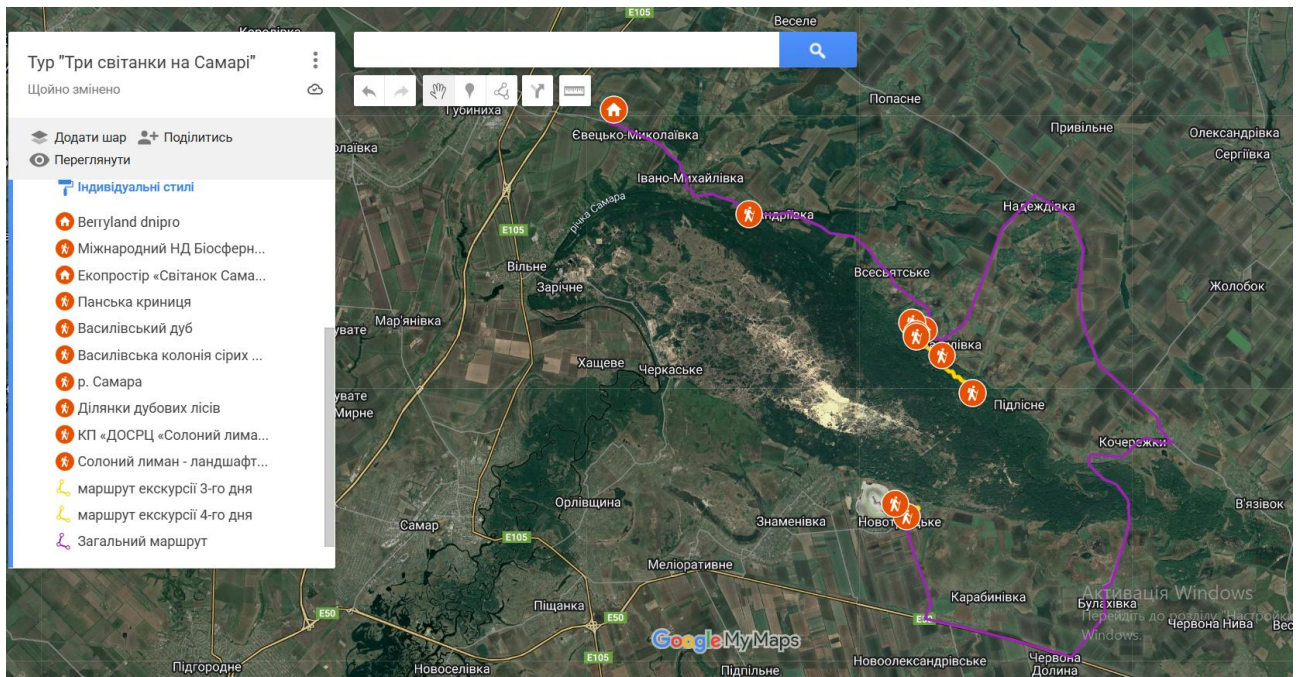


Рис. 2.4. Маршрут туру з 1-го по 4-й день на місцевості у Самарівській селищній громаді Дніпропетровської області (розробка автора).

Програма туру:

1-й день «Berryland dnipro»

7 45 - 8 00 – зустріч туристів на 95 кв.

8 00 виїзд із м. Кривий Ріг (201 км, 3,5 год) по дорозі санітарна зупинка

11 30 – прибуття до Berryland dnipro (с. Євецько-Миколаївка)

12 00 – 12 30 – заселення до кемпінгу

12 30 – 13 30 екскурсія

13 30 – 14 30 обід

14 30 до вечора вільний час, вечеря.

2-й день «Василівка»

8 00 – 8 30 підйом, ранкові процедури

8 30 – 9 30 сніданок

9 30 – 13 30 вільний час (обід)

13 30 – 14 30 збір речей

14 30 – виїзд до с. Василівка (10 км)

14 45 – 15 45 екскурсія до Міжнародного Науково-дослідного Біосферного Станіонару ДНУ (с. Андріївка)

15 45 – 16 10 дорога до с. Василівка

16 10 – прибуття до «Екопростір «Світанок Самара» (13 км)

16 10 – 17 00 заселення

17 00 – 18 00 дружня вечеря, ознайомлення з екопростором

18 00 вільний час

3-й день «Екопростір «Світанок Самара»

8 00 – 8 30 підйом, ранкові процедури

8 30 – 9 30 сніданок

9 30 – 13 30 сільськогосподарські роботи в екопросторі

13 30 – 14 30 обід

14 30 – 18 00 пішохідна екскурсія до джерела Панська криниця та лісу, ботанічних пам'яток природи місцевого значення, Василівської колонії Сірих Чапель (пішки до 10 км)

18 00 19 00 вечеря

19 00 вільний час

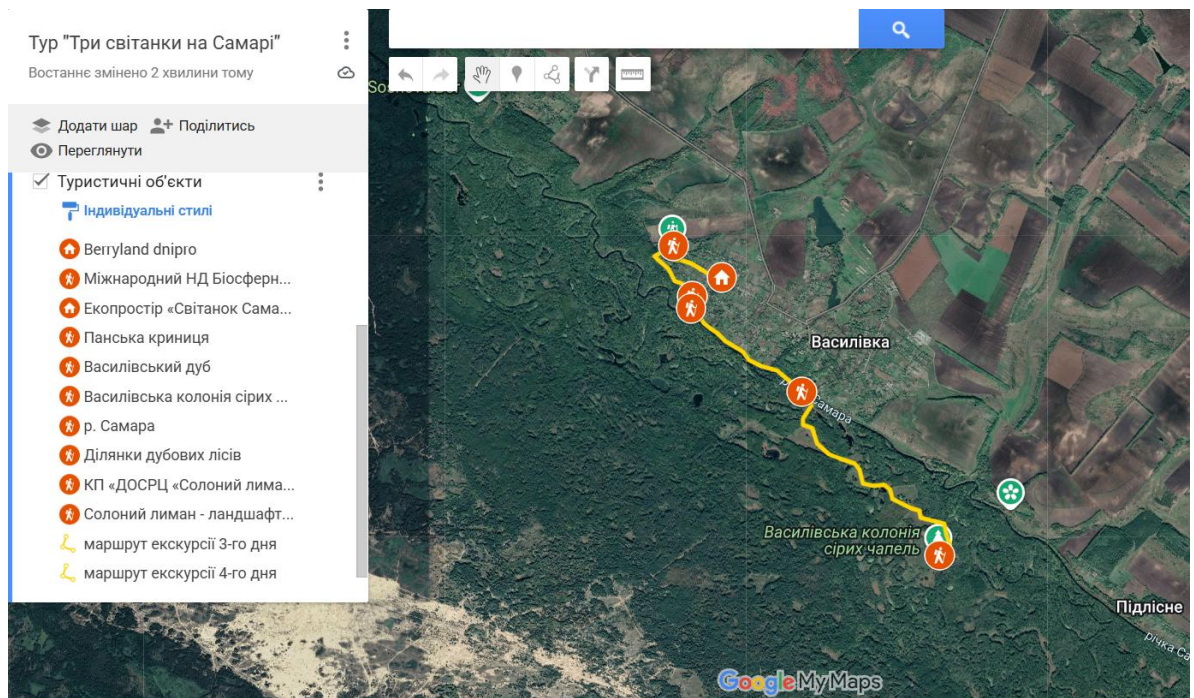


Рис. 2.5. Туристичні об'єкти та маршрут екскурсії 3-го дня туру (розробка автора).

4-й день «Солоний лиман»

8 00 – 8 30 підйом, ранкові процедури

8 30 – 9 30 сніданок

9 30 – 10 30 переїзд до Солоного лиману (60 км)

10 30 – 12 30 екскурсія по КП «ДОСРЦ «Солоний лиман» ДОР»

12 30 – 13 30 обід

13 30 – 16 30 пішохідна екскурсія до оз. Солоний Лиман (пішки до 5 км)

17 00 виїзд до Кривого Рогу (200 км)

20 00 повернення до Кривого Рогу.

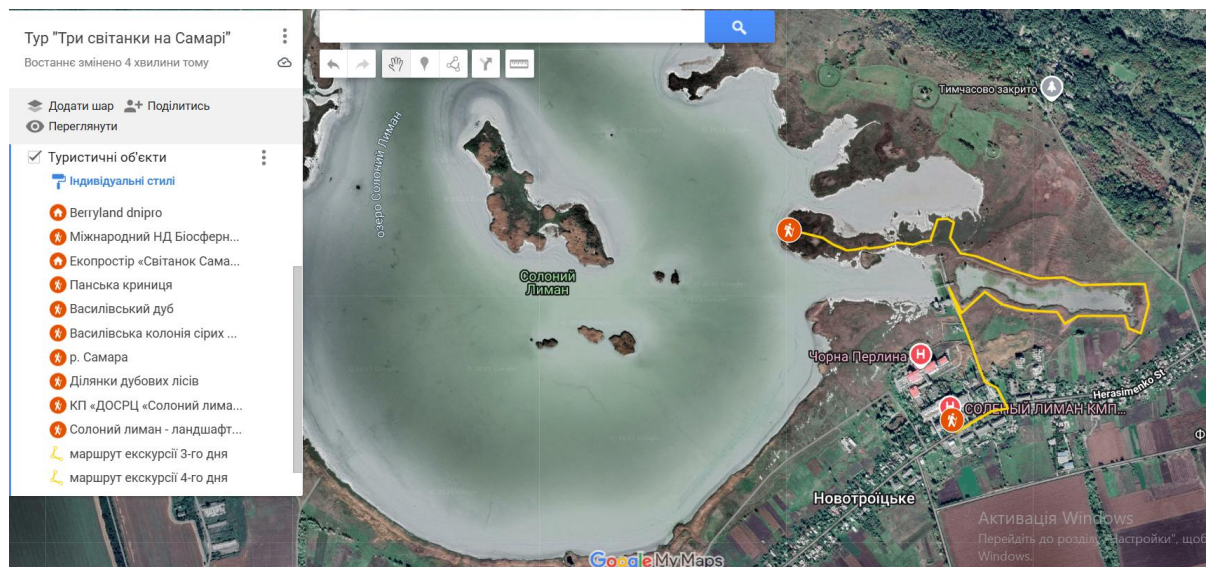


Рис. 2.6. Туристичні об'єкти та маршрут екскурсії 4-го дня туру (розробка автора).

Транспортне забезпечення.

Транспортне забезпечення туру передбачає використання комфортабельного мікроавтобуса місткістю до 12 пасажирів від ФОП м. Кривого Рогу. Мікроавтобус оснащений всім необхідним для кількоденної подорожі. Оренда мікроавтобуса передбачає оплату в залежності від кілометражу подорожі. У нас це $510 \text{ км} \cdot 25 \text{ грн/км} = 13\,000 \text{ грн}$ за тур.

Організація розміщення та харчування.

Розміщення в турі варіює по днях. **Ночівля 1** – кемпінг Berryland dnipro (рис. 2.5). Кемпінг являє собою великі намети (місткістю до 8 осіб, розділені на дві рівні частини із загальним тамбуром) на дерев'яних помостах та розміщені під навісами. У наметі наявні: каремати, спальник, подушка, вкладиш, беруші,

рушник на кожного гостя, ліхтарик, та шапки для одягу. Безпосередньо біля намету наявні розетка, столик, душ, туалет. У вартість оренди намету входить вартість сніданку. Ціна оренди євро-намету на компанію до 8 осіб: 2000 грн. Також оренда намету дає можливість отримати 20% знижку на вхідні квитки в парк для кожного В Сб - 360 грн. діткам до 4-х включно – безкоштовно.

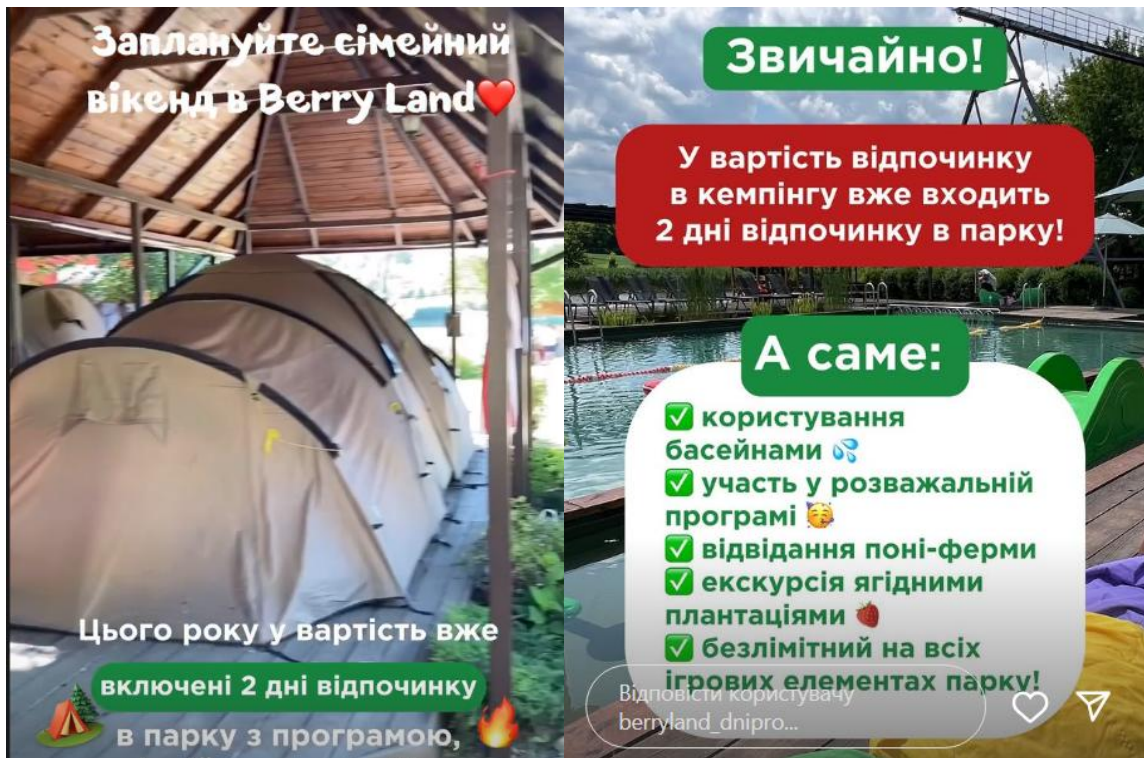


Рис. 2.7. Кемпінг Berryland_dnipro [53].

Ночівля 2 – 3 – відбуватиметься у наметовому містечку «Екопростір «Світанок Самара», який облаштовується господарями так само зі всіма зручностями, що не буде вимагати від туристів необхідності перевозити із собою додатковий багаж. У наметах наявні: каремати, спальник, подушка, вкладиш, рушник на кожного гостя. Біля наметів є санітарна зона та душ.

Програмою туру передбачено **організоване харчування**.

Обід і вечеря першого дня, сніданок та обід другого дня, - заплановані у кафе «Berryland_dnipro», причому сніданок включений у вартість ночівлі у кемпінгу і включає можливість вибору із 8-ми варіантів! Харчування інших днів, окрім 4-го, передбачені в екопросторі «Світанок Самара» із звичайного набору страв сільської кухні. Обід четвертого дня передбачено у їдальні КП «ДОСРЦ

«Солоний лиман» ДОР». Вечеря четвертого дня відбудеться зворотною дорогою за бажанням туристів у придорожньому кафе на заправці. Все харчування включене у вартість туру (окрім вечеря 4-го дня), окрім особистих витрат на додаткові страви чи перекуси.

2.3.2. Характеристика туристичних об'єктів та маршруту подорожі.

1-й день. Парк сімейного відпочинку BerryLand.

BERRY LAND: парк сімейного відпочинку розташований в екологічно чистій місцевості Дніпропетровщині у с. Свецько-Миколаївка. Історія створення парку пронизана екологічною ідеєю. У 2011 р. було створено фермерське господарство «Ягідний дар» яке спеціалізувалось на вирощуванні ягід (полуниці, малини, лохини, винограду, агрусу, смородини). Пізніше, у 2015 р. з маркетинговою метою, з метою поширення ідей органічного вирощування сільськогосподарських культур ферма запроваджує освітньо-розважальний проєкт BerryLand, зараз це 3-х годинна розважально-інформаційна екскурсія, яка ознайомлює в інтерактивному форматі із специфікою роботи ягідного фермерського господарства. Проєкт набув популярності, тому у 2017 р. було розширено клієнтське спрямування парку на сімейний екологічний туризм та всесезонну роботу. Зараз парк являє собою великий відпочинковий комплекс із власним пляжем, двома басейнами, двома кафе, альтанками біля води і безліччю цікавих і безпечних майданчиків і атракціонів, на яких можуть бавитися і діти, і дорослі. Влітку по буднях тут функціонує дитячий екотабір, а на вихідних є можливість залишитися на ніч у комфортних кемпінгах. Важливою є філософія відпочинку і сімейні цінності, яких дотримуються власники: відмова від алкоголю, паління, нетверезих вечірок, - все це під заборонаю на території парку.



Рис. 2.8. «BerryLand» - загальний вид [53].

В нашому турі передбачається одна ночівля у наметовому містечку в цьому парку. В тематиці туру сама ідея закладу. Після заселення і розміщення у наметах, туристи відвідають екскурсію парком під час якої ознайомляться: із технологією вирощування, догляду за рослинами та переробки ягідних культур, особливостями вирощування органічної культури; побачать полуничні, малинові, ожинові та смородинові поля, відвідають виноградники, матимуть можливість долучитися до збору врожаю, поласувати ягодами з грядки та придбати готову продукцію і свіжі ягоди. Ягідна тематика буде дотримана і під час смачного обіду.

Після насиченого дня туристи надалі зможуть вільно обирати рід занять: просто відпочити у наметах, відвідати міні зоопарк, атракціони для будь-якого віку, насолодитися тихим пляжним відпочинком, покататися на Сап-дощі чи катамарані на озері, ввечері можна переглянути кіно на відкритому літньому

майданчику. Ранок другого дня до обіду і обід сплановано відпочинок у «BerryLand» [39].

2-й та 3-й день «Василівка».

Під час переїзду з с. Євещько-Миколаївка до с. Василівка передбачено екскурсію до «Присамарського біосферного біогеоценологічного стаціонару ім. О. Л. Бельгарда» Дніпровського національного університету ім. О. Гончара у с. Андріївці (див. рис. В.1 додатку). Біостанція університету була створена тут в 1932 році О. Л. Бельгардом під керівництвом професора Г. М. Висоцького на території садиби садівника Г. А. Поплавського. Пізніше садиба була передана в дар університету. У 1949 році Присамарський стаціонар став підрозділом постійної Комплексної експедиції Дніпропетровського університету з вивчення лісів степової зони. О. Л. Бельгард протягом багатьох років керував дослідженнями, які проводилися Присамарським стаціонаром та Комплексною експедицією, результатом досліджень стала розробка нового вчення про ліси степової зони, є базою навчальних практик для студентів українських навчальних закладів. У 2002 році, до 100-річчя від дня народження О. Л. Бельгарда Присамарському стаціонару присвоєно ім'я вченого. У 2010 році стаціонар перетворений у науково-навчальний центр [1].

В нашому турі фахівці закладу проведуть екскурсію по самому біогеоценологічному стаціонару та його території розкривши історичні та наукові аспекти роботи. Передбачається також огляд довколишніх лісових ділянок узбережжя р. Самари (див. рис. В.2 додатку).

«Екопростір «Світанок Самара» - частина великого глобального проекту розвитку мережі екологічних поселень та сталих спільнот для поширення екологічних цінностей та філософії усвідомленого життя у суспільстві [3].

Екопоселення – це групи людей, які свідомо переїхали з міста в сільську місцевість та створили спільноту. Їх об'єднують спільні цінності. В більшості випадків, це турбота про навколишнє середовище, здоровий спосіб життя та прагнення до більш сталої та гармонійної взаємодії із світом. Екопоселення засновуються людьми різних професій, які з переїздом до сільської місцевості

надалі організують довколишній простір максимально екологічно: відновлюють річки та джерела, ґрунти та ліси, відповідально споживають ресурси, розвивають органічне та біодинамічне землеробство. Поступово екопоселення перетворюються на локації: дитячого оздоровчого відпочинку на лоні природи; проведення подій; зеленого туризму; експериментів з відновлюваної енергетики, організації освітніх семінарів; відновлення ремесел та автентичної кухні; освітніх проєктів про культуру нашого народу для людей зі всього світу [4].

Важливу роль відіграють екопоселення в розвитку місцевих громад, виступаючи осередком сучасного та екологічного життя в сільській місцевості, центром освіти та просвіти, місцем активного проведення вільного часу.

«Екопростір «Світанок Самара» - проєкт створений Милославою Панютою спільно з однодумцями, започаткований як дитячий екопростір, який реалізується з 2020 року на базі сільської садиби у с. Василівка (там же до повномасштабного вторгнення функціонувало «Поселення екомаїстрів»). Основна ідея проєкту – створити спільний екологічний простір для здорового життя в сільській місцевості, залучивши всіх бажаючих (дорослих і дітей) до процесів облаштування сільської садиби, будівельних та облаштувальних робіт, розбудови саду та городів, спільного вирощування овочів та фруктів, догляду за ними, збору врожаю тощо (див. рис.В.3 додатку). Передбачається також навчання дітей звичайним побутовим речам, дослідження природи без шкоди, орієнтування в природній місцевості та проведення різноманітних майстер-класів з хенд-мейду та традиційних ремесел. Екопростір активно розвивається і розбудовується, широко залучаючи місцеву громаду с. Василівка. У літній період екопростір пропонує дитячий оздоровчий табір із досить різноманітною програмою: купання в озері, походи походи до лісу, жива природа, приготування їжі на багатті, сплав на байдарці, вечірні посиденьки біля вогнища, пісні, гітара, творчі, театральні постановки, активності, ігри, конкурси, стрільба з лука, арт-терапія, екскурсії, мандрівки по цікавих локаціях, багато природи, яка позитивно впливає на психо-емоційний стан, ігри настільні, фільми зі змістом на проекторі,

здорова їжа (діти приймають участь у приготуванні), навички самостійного обслуговування себе, навички ненасильницької комунікації та кооперації [51].

Під час туру заплановано два дні (дві ночівлі) перебування на «Екопростір «Світанок Самара», передбачається ознайомлення туристів зі специфікою розбудови екопоселень їх метою та користю для суспільства і природи. Під час перебування туристи розмістяться у садибі чи у наметовому містечку. Ввечері 2-го дня туристи ознайомлюються із концепцією екологічного простору, розміщуються на ночівлю, відпочивають у єднанні з природою, зранку 3-го дня (після ситного сільського сніданку) туристи активно долучаються до звичайних буденних справ мешканців екопоселення, виконують посильну роботу з благоустрою території садиби, сільськогосподарських робіт тощо, але за власним смаком зможуть обрати собі справу. Після продуктивної роботи туристи долучаються до обіду. Після обіду господарі проведуть пішохідну **природознавчу екскурсію** до декількох об'єктів ПЗФ на узбережжі р. Самари:

річка Самара – ліва притока Дніпра у гирлі якої розташовано РЛП «Самарські плавні», але всі прибрежні території можуть отримати заповідний статус, оскільки живлять цю річкову систему і є джерелом біологічного різноманіття краю. Відвідувана під час екскурсії ділянка являє поєднання природних екосистем узбережжя (луки, болота, ліси) та водойм (річка, джерела, озера) і якнайліпше розкриває перед відвідувачами різноманітність природного світу, потребу його охорони і збереження, важливість пізнання та роль в житті людини;

джерело Панська Криниця – джерело підземних вод оточене природним старим лісом, мальовнича місцевість на околицях с. Василівка;

Ділянка вікових дубів Василівської лісової дачі, Ділянка дубового лісу Василівської лісової дачі, Василівський дуб – ботанічні пам'ятки природи місцевого значення які являють собою приклад байрачних лісів (рис. В.4 додатку);

Василівська колонія Сірих Чапель – орнітологічний заказник місцевого значення, ознайомлює зі специфічними умовами існування сірих чапель. Під час екскурсії будемо спостерігати за птахами (рис. В.5 та В.6 додатку).

Після активного дня на природі, група о 18 00 вечеряє і далі до вечора є вільний час, який можна присвятити спілкуванню з місцевими мешканцями екопростору, просто відпочинку, піти на рибалку чи спостерігати за зорями.

4-й день «Солоний лиман».

Останній день туру присвячено відвідуванню унікального об'єкту ПЗФ Дніпропетровщини – озеру Солоний Лиман. Після ранкових процедур та сніданку група прощається з екопростором «Світанок Самари» та відправляється до с. Новотроїцьке, де розташовано озеро та комунальне підприємство «Дніпропетровський обласний спеціалізований реабілітаційний центр «Солоний лиман» (КП «ДОСРЦ «Солоний лиман» ДОР»).

По приїзду заплановано зустріч та екскурсію по унікальному лікувальному закладу, під час екскурсії туристи дізнаються всі особливості функціонування медичного закладу починаючи з його історії, лікувальних властивостей води та грязей озера до технічних особливостей видобутку лікувальних речовин та фізіотерапевтичних процедур на основі їх використання. Під час екскурсії буде можливість попити мінеральної води з бювету закладу.

Солоний лиман – озеро із солоною водою та покладами грязей, які мають лікувальні властивості. Грязі є муловими сульфідними материкового типу із високою пластичністю і в'язкістю. Грязь тонкого остову, зміст крупних часток 0,25 мм і більше складає всього 0,4%, забрудненість її незначна. Від 60-90% грязі має дрібнодисперсну структуру, що дозволяє використовувати її без допоміжної обробки. По теплоємності та теплопровідності вона одна із найкращих серед відомих грязелікувальних озер. Лікувальні властивості грязей та вод озера були відомі місцевим мешканцям здавна, і, активно використовувались для лікування ревматизму, подагри, радикуліту тощо (див. рис. В.7). Активне медичне освоєння ресурсів Солоного лиману розпочалось у 1928 р. із будівництвом невеличкої лікарні. А у 1947 р. урядом УРСР було прийнято постанову № 346 від

25.03.1947, згідно з якою територія хутора Ново-Троїцького визнавалася курортом місцевого значення з назвою «Солоний Лиман». Постанова зобов'язувала МОЗ УРСР та Дніпропетровський облвиконком протягом 1948—1950 років побудувати водогрязелікарню з пропускнуою здатністю до 1000 процедур за день, а також санаторій на 150 ліжок. Однак, через обмежене фінансування, була побудована лише лікарня, що складалася з двох корпусів барачного типу на 100 ліжок [46].

Подальший розвиток лікарні був зумовлений Чорнобильською аварією – у 1988 р. ухвалено рішення про реконструкцію лікарні, розпочато будівництво санаторно-побутових корпусів та грязесховища. Наразі заклад - є потужною лікувальною установою на 340 ліжок, де щорічно проходять сучасне реабілітаційне лікування понад 3500 дорослих пацієнтів та 1200 дітей. Згідно з Програмою медичних гарантій Національної служби здоров'я України курс медичної реабілітації за усіма сучасними світовими стандартами проводиться на безоплатній основі, безоплатним є проживання, триразове лікувальне харчування, базове лабораторне обстеження та окремі види лікувального масажу. Є перелік платних послуг: різні види душа, ван, масажів, інфрапелотерапія, галотерапія, тощо. Всю інформацію про діяльність закладу висвітлено на офіційному сайті <https://saltliman.com/pro-nas> [49].

Поблизу Солоного Лиману розташовані джерела мінеральних вод, які також використовують для водолікування. На основі деяких із них з 1961 року діє завод з виробництва мінеральних вод «Новомосковський завод мінводи» - виробляє воду з мінералізацією 0,2—0,5 г/дм³, що належить до столових мінеральних вод.

Після екскурсії туристи матимуть можливість відновити свої сили ситним обідом у їдальні закладу.

На завершення – відбудеться пішохідна екскурсія до самого озера, де туристи ознайомляться із Солоним лиманом – як унікальним об'єктом ПЗФ. **Солоний Лиман** — озеро розташоване між селами Знаменівка та Новотроїцьке на околиці Самарського лісу - великого масиву хвойних та змішаних лісів. За

формою озеро наближене до кола з діаметром близько 1,8 км. Площа озера — 3,5 км², довжина берегової лінії — 11,5 км, площа, глибини та інші морфометричні характеристики озера змінні в залежності від сезону і повноводності. У центрі озера розташований витягнутий острів, по берегах — кілька невеликих заток. Ландшафтний заказник загальнодержавного значення було створено у 1980 р. площею 341 га. Об'єкт було створено з метою охорони унікального природного комплексу солоного озера з островами та прилеглими екосистемами у долині Самари. Флора озера та узбережжя є унікальною бо належить до солончакового та приморського типу, візуально це простежується складом галофітної рослинності (рис. В.8 додатку). Ландшафтний заказник є також місцем гніздування багатьох видів водоплавних та водно-болотних птахів, у тому числі рідкісних: шилохвіст, ширококоніска, зуйок малий, зуйок морський, крячок, чоботар, дерихвіст степовий, журавель сірий, ходуличник (Червона книга України). Місцевість також є важливою на шляхах міграції перелітних птахів: качок, гуски сірої, лебідя-шипуну.

Під час екскурсії буде можливість спостерігати за дикою природою, особливо птахами. Можна буде зробити ряд унікальних фотознімків та насолодитися тишею і ароматами майже як на узбережжі моря.

Після насиченого дня на Солоному Лимані о 17 00 група вирушає додому, до Кривого Рогу, повернення заплановане на 20 00.

2.3.3. Розробка бюджету туру.

Планування бюджету туру здійснюється на основі обчислення вартості таких складових:

Транспорт. З перевізником укладено договір де визначена загальна вартість перевезення разом із послугами водія та техобслуговуванням автомобіля **25 грн/км*510 км=13 000 грн** за весь тур.

Проживання - під час туру група проживатиме у наметах. Перша ночівля відбудуватиметься у кемпінгу Berryland dnipro, вартість з групи становитиме **3000 грн.** і включатиме сніданок наступного дня. Подальші ночівлі відбудуватимуться

в екопросторі «Світанок Самара» і їх вартість становитиме іще **3000 грн** з групи.
У підсумку – 6000 грн.

Харчування в турі є організованим і включеним у вартість туру, однак у туристів буде можливість урізноманітнити своє меню через купівлю локальних сільських продуктів чи у магазинах в місцях зупинок за власний кошт. Організоване харчування по вартості становитиме: обід (300 грн/особа) і вечеря (200 грн/особа) першого дня, сніданок (150 грн/особа однак включений у вартість кемпінгу) та обід другого дня (300 грн/особа), у кафе «Berryland dnipro». У підсумку – 800 грн*11 осіб=**8800 грн**. Харчування в екопросторі «Світанок Самара» (дві вечері – 300 грн/особа, два сніданки – 200 грн/особа і один обід - 150 грн/особа) по вартості становитиме 650*11=**7150 грн**. Обід четвертого дня передбачено у їдальні КП «ДОСРЦ «Солоний лиман» ДОР», вартістю 200 грн/особа=**2200 грн**. Вечеря четвертого дня відбудеться зворотною дорогою за бажанням туристів у придорожньому кафе на заправці. Все харчування, таким чином є включеним у вартість туру, окрім особистих витрат на додаткові страви чи перекуси.

Програмою туру передбачено наступні види екскурсій до туристичних об'єктів – див. Табл.2.1 нижче

Таблиця 2.1

Вартість вхідних квитків та екскурсійних послуг

№	Екскурсія	Вартість з групи, грн	В перерахунку на 1 особу, грн
1	Berryland dnipro	7000	700
2	Вхідний квиток	3600	360
3	Міжнародний Науково-дослідний Біосферний Стационар ДНУ	1000	100
4	Послуги екопростору «Світанок Самара» (ознайомлення з екопоселенням, пішохідна екскурсія 3-го дня)	2000	200
5	КП «ДОСРЦ «Солоний лиман» ДОР»	2000	200
Підсумок вартості екскурсій		15600	1560

Супровід гіда, який працює з групою туристів всі 4-ри дні оплачується за тур – **8000 грн.**

У турі передбачається медичне страхування та страхування від нещасних випадків (активний туризм) від страхової групи ТАС пакет «ТАС-Мандри» по Україні, вартість становить 80 грн/особа/4 дні, страхуванню підлягає і гід, тому у підсумку – $80 * 11 = 880$ грн з групи.

Загальний кошторис витрат та собівартість туру позначені нижче.

Таблиця 2.2

Кошторис витрат та собівартість туру

№	Найменування послуги	Вартість на 1 туриста грн	Вартість на 10 туристів, грн
Прямі витрати			
1.1	Витрати на рекламу в соцмережах	160	1600
1.2	Витрати на проживання	600	6000
1.3	Витрати на харчування	1815	18150
1.4	Витрати на транспортне забезпечення: 510 км*25 грн/км=13 000 грн	1300	13000
1.5	Витрати на вхідні квитки та екскурсійні послуги	1560	15600
1.6	Заробітна плата супроводжувачого гіда	800	8000
1	Сума прямих витрат: 1+2+3+4+5+6	6235	62350
2	Постійні накладні витрати (непрямі) – 2 тури на місяць	$4622,80/2/10=231,14$	2311,4
2.1	ЄСВ супроводжувачий на підставі трудового договору з нефіксованим робочим часом (22% від мін. з/пл. Мін з/пл становить 8000 грн.) $8000 * 0,22 = 1760$ грн	-	1760
2.2	Єдиний податок ФОП 1: - 10% від прож. мінім.(3028 *0,1= 302,80 грн.за 1 міс.) на 01.01.2025р.	-	302,80
2.3	ЄСВ ФОП 1 (22% від мін. з/пл. Мін з/пл становить 8000грн.) $7100 * 0,22 = 1760$ грн за 1 місяць	-	1760
2.4	Військовий збір (10% від мін. з/пл. Мін з/пл становить 800грн.)	-	800

	*Разом податки ФОП 1 групи ССО (спрощеної системи оподаткування) за місяць	302,80 грн+1760 грн+1760+800 грн =4622,80 грн за 1 місяць	
3	Страховка (Страхова група ТАС передбачає пакет страхування для подорожей по Україні «Мандри-Україна»)	80	880
4	Загальна вартість туру (1+2+3):	6554,14	65541,40
5	Нормальний прибуток 10% від загальної вартості туру	655,414	6554,140
6	Загальна собівартість туру (загальна вартість туру + нормальний прибуток)	7210	72100
7	Кінцева вартість туру	7210	72100

Отже в таблиці відображено всі особливості формування загальної вартості туру: вартість на одну особу складає 7210 грн, вартість на 10 осіб складає 72100 грн.

Таким чином у вартість туру включено всі послуги по програмі, окрім власних додаткових витрат та вечері 4-го дня, яка передбачена зворотнім шляхом додому. Визначена цена, на нашу думку є цілком демократичною, обґрунтованою та конкурентноспроможною на ринку туристичних послуг.

ВИСНОВКИ

В результаті проведеного дослідження ми досягли його мети і вирішили поставлені на початку роботи завдання.

1. Досліджено теоретико-практичні основи заповідної справи України. Встановлено, що ПЗФ України становлять ділянки суші та водного простору, природні комплекси та об'єкти яких мають особливу природоохоронну, наукову, естетичну рекреаційну та іншу цінність та виділені з метою збереження природної різноманітності ландшафтів, генофонду тваринного і рослинного світу, підтримання загального екологічного балансу та забезпечення фонового моніторингу навколишнього природного середовища. В історії формування заповідної справи України умовно виділяють 6-ть основних періодів. Сучасний етап характеризується рядом негативних рис, пов'язаних із війною.

На 2021 р. в Україні обліковувалось понад 8 тис. заповідних об'єктів загальною площею 4,1 млн га, (6,8 % площі країни), а також морський заказник «Філофорне поле Зернова» площею 402,5 тис. га. ПЗФ України представлено 11 категоріями об'єктів: 5 біосферними заповідниками, 19 природними заповідниками, 53 НПП, 85 РЛП, 3398 заказниками, 3580 пам'ятками природи, 802 заповідними урочищами, 28 ботсадами, 13 зоопарками, 62 дендропарками та 588 парками-пам'ятками садово-паркового мистецтва. Правові засади функціонування об'єктів ПЗФ України сформовані низкою законів, законодавчих актів та ратифікованих міжнародних угод.

2. Виявлено основні туристські мотиви відвідування об'єктів ПЗФ: *пізнавальний*, полягає у прагненні туриста дізнатись нову інформацію про особливості функціонування природи в цілому та окремих її компонентів, зокрема; *рекреаційний*, обумовлений необхідністю відновлення втрачених під час повсякденного робочого життя фізичних сил; *психологічний*, полягає у прагненні спокійного, розміреного неквапливого способу життя та отриманні насолоди від прожитих моментів; *соціальний* - обумовлений прагненням побути наодинці із самим собою та природою, виступає як протипага масовому туризму;

екологічний – намір відпочити без шкоди природному середовищу; мотив *активного способу життя* – задовольнити потребу в активному фізичному русі в природних умовах та розвиткові нових навичок.

3. Відповідно до провідного мотиву туристично-екскурсійної діяльності встановлено основні її види, особливості та перспективи розвитку в межах об'єктів ПЗФ. Провідними видами є: *екологічний* – подорожі та екскурсії які мають оздоровче, пізнавальне, освітнє, економічне та природоохоронне значення, оскільки відповідають меті пізнання природи в тих місцях де її вдалося зберегти у первозданному вигляді. Цей вид реалізується за рахунок облаштування системи екологічних та туристичних стежок в межах всіх об'єктів ПЗФ із дотриманням режиму заповідання, за рахунок функціонального зонування та попереднього замовлення туристичних та екскурсійних послуг. *Пізнавальний* – спрямований на задоволення інформаційних потреб туриста і реалізується за рахунок розбудови туристичної інфраструктури: облаштування дидактичних та екологічних стежок гідами, аудіогідами, інформаційними стендами, маркуванням маршрутів тощо. Важливу роль тут відіграють саме адміністрації об'єктів ПЗФ, оскільки саме вони покликані дати вичерпну правдиву інформацію про об'єкт відвідування, можуть організувати екскурсію по музею чи лекцію на природоохоронну тематику. *Науково-освітній* – об'єкти ПЗФ є чудовим майданчиком для отримання освітніх послуг, часто на їх базі проводяться наукові конференції, зустрічі, лекторії та семінари, вони є базою проведення навчальних та виробничих практик, екологічних експедицій для здобувачів всіх ланок освіти. Звичайний турист не із наукового кола так само може долучитися до цих видів діяльності. *Активний* – реалізується якнайповніше в межах об'єктів ПЗФ, оскільки передбачає пішохідні, велосипедні, водні та ін. походи і екскурсії із подоланням природних перешкод, як і пізнавальний, реалізується на спеціально облаштованих туристичних стежках (промаркованих на місцевості). В цілому по об'єктах ПЗФ України створено більше ніж 100 туристичних стежок із необхідною інфраструктурою.

Сільський зелений туризм – має на меті організацію подорожей в межах сільських місцевостей із традиційними і типовими саме для села видами занять (органічне сільське господарство, рибальство, збиральництво, догляд за рослинами та худобою, прогулянки, плавання, сонячні ванни), є широко представленим в об'єктах ПЗФ. На відміну від просто екологічного туризму ознайомлює з природою та дає глибше розуміння певного народу через пізнання пам'яток культури та долучення до традицій. **Психологічний** – має надзвичайно високий потенціал в Україні і має на меті відновлення психічного здоров'я. Сьогодні надзвичайно популярними є різноманітні «ретрит - тури» та «йога на природі», формуються спеціалізовані заклади розміщення і туристичний продукт спрямовані саме на задоволення потреб з психологічного відновлення. **Лікувально-оздоровчий та реабілітаційний** вид реалізується за рахунок гармонійного використання природних та соціо-економічних ресурсів, певних процедур та видів активностей в природному середовищі. Особливого розвитку набуває в межах заповідних територій курортного типу. Яскравим прикладом є лікарня «Солоний лиман» в Дніпропетровській області.

Фототуризм і спостереження за природою – є іще одним видом туристично-екскурсійної діяльності в межах об'єктів ПЗФ. Прогрес сучасної техніки для спостереження та фотографування обумовив популярність фототуризму і туризму спровокованого розвитком соціальних мереж. Щороку в світі відбувається велика кількість фотоконкурсів, в т.ч. фото живої природи. Так само набирають популярності різні типи спостереження за рослинами та тваринами в дикій природі (б'ордівотчінг), що з одного боку задовольняє пізнавальні потреби туриста та потреби у нових враженнях (раніше не доступних туристам), з іншого боку дозволяє відновити сили на лоні природи. Отже, різноманіття видів туристично-екскурсійної діяльності можливих для розвитку в межах об'єктів ПЗФ є значним.

4. Об'єкти ПЗФ в межах Дніпропетровської області почали створювати з 1972 р., і на 2024 рік - існує 182 об'єкти ПЗФ площею 100,7 тис.га (3,15 % площі області), із них 32 об'єкти – загальнодержавного значення, 150 – місцевого

значення. В області діє лише один природний заповідник «Дніпровсько-Орільський», шість РЛП, заповідні урочища, заказники, пам'ятки природи тощо. Потенціал створення об'єктів ПЗФ є дуже значним не дивлячись на високу індустріалізацію та урбанізацію. Проблемами сучасного функціонування мережі об'єктів ПЗФ області – є прифронтове положення, внаслідок чого багато заповідних об'єктів можуть втратити свій статус та функції безповоротно.

5. Аналіз стану використання об'єктів ПЗФ Дніпропетровщини в туристично-екскурсійній діяльності показав, що на сьогодні всі наявні об'єкти ПЗФ області обмежено використовуються в туризмі з декількох причин: військовий стан в Україні несе ряд законодавчих обмежень (заборона на відвідування лісів, навігацію по водоймам, масових заходів тощо); частина територій зазнала окупації і може бути замінованою; частина територій знаходиться близько до зони бойового зіткнення і зазнає значних негативних змін. Так, під забороною опинились екскурсії та подорожі у природному заповіднику «Дніпровсько-Орільський», хоча наявна інформація про функціонування двох туристичних стежок до війни.

В результаті ґрунтовного порівняльного аналізу (критерії – види туристично-екскурсійної діяльності пропонувані самим об'єктом ПЗФ, наявність офіційного сайту, інформація про туристичну діяльність на сайтах провідних турагенцій, заборони та обмеження, що діють на 1.04.2025 р.) ми встановили, що офіційний сайт наявний лише у природного заповідника та ботанічних садів, інші об'єкти його не мають, а отже їх інформаційна доступність для туриста близька до 0. Інформація на сайтах провідних туристичних агенцій показує, що РЛП, окремі заказники загальнодержавного та місцевого значення, пам'ятки природи та парки-пам'ятки садово-паркового мистецтва використовуються в туризмі та екскурсіях, але за ініціативи лише самих туристичних агенцій і гідів, які завжди в пошуку нових цікавих маршрутів. Провідними туристичними агенціями, які пропонують подорожі до цих об'єктів є: *криворізькі* - ГО «Кривбастур – туристичний центр Кривого Рогу», Клуб подорожей «Commandor Expeditions», Екскурсійний клуб «Криворізький меридіан», туристичний клуб

«Невгамовні гідеси»; *дніпровські* - Екскурсійний клуб «Дніпро», «Риба Андрій» та «Відпочинок на всі 100%». Характер використання за видами туристично-екскурсійної діяльності об'єктів ПЗФ є досить обмеженим – в основному це одноденні тури і екскурсії природознавчого, краєзнавчого, екологічного, фотографічного, геологічного спрямування. Стихійно об'єкти ПЗФ області використовуються у пляжному відпочинку. Деякі РЛП та заказники є базами науково-освітнього туризму для закладів вищої освіти (навчальні практики). До заказників і пам'яток місцевого значення організовуються психологічні «йога» тури, залучають їх і до активних видів туризму – водні сплави, скелелазіння, короткі піші походи. Епізодично використовують об'єкти ПЗФ для турів сільського зеленого туризму (як додаткові об'єкти під час екскурсій до Петриківки чи Шолоховських водоспадів).

Така ситуація, на думку авторів, дозволяє стверджувати, що навіть наявний потенціал залучення об'єктів ПЗФ області до туристично-екскурсійної діяльності використовується мінімально, хоча можливості для цього наявні значні. Авторами розроблено рекомендації для кожного типу об'єктів ПЗФ: розробляти та маркувати екологічні, туристичні, дидактичні стежки; розвивати встановлені раніше види туризму з урахуванням специфіки заповідного об'єкту (водні види туризму на річках, скелелазіння на природних відслоненнях, фототури та спостереження за дикою природою в межах лісових, лукових, степових територій, розробка календарів подій та програм спеціалізованих турів та екскурсій, типу «ретрит-тур», «зелений тур», «фотоекспедиція», «геологічний тур», розробка індустріально-оздоровчих програм до територій з лікувальними ресурсами, комплексні автобусні тури із використанням декількох об'єктів ПЗФ). Досить унікальним, на нашу думку, є потенціал геологічних пам'яток області, сприятливим для створення геологічних парків і залучення їх до туристично-екскурсійної діяльності. Для ботанічних садів, загальна рекомендація є – адаптація під вимоги сучасного туриста, розбудова інфраструктури, інклюзивність, впровадження календаря подій, підготовка гідів,

розробка спеціальних туристичних програм (сеанси ароматерапії, майстер-класи з ландшафтного дизайну, фотосесії тощо).

6. Грунтовний теоретико-практичний аналіз дозволив розробити унікальний туристичний продукт «Три світанки на Самарі». Тур включає в програму відвідування 9 об'єктів, 5-ть з яких є об'єктами ПЗФ, розрахований на 10 осіб в супроводі гіда, триває 4 дні / 3 ночі, має загальну протяжність 510 км, пішохідна частина становить до 25 км. Тур є кільцевим – розпочинається і завершується у м. Кривий Ріг. Цільова аудиторія – невибагливі до комфорту туристи, які бажають поринути в природне, сільське життя на декілька днів, пізнати рідний край, відкрити для себе секрети органічного сільського господарства та новітні традиції розбудови екологічних поселень, побувати серед пралісів Дніпропетровщини. Особливі вимоги – зручний одяг, взуття, ночівлі в наметах.

Програма туру: 1 день - парк сімейного відпочинку BerryLand у с. Євещько-Миколаївка, створений у 2011 р. на базі фермерського господарства «Ягідний дар», відвідування розважально-інформаційної екскурсії по парку (спеціалізація на органічному вирощуванні ягідних культур: полуниці, ожини, малини, лохини, винограду, агрусу, смородини та їх переробці) із можливістю, в залежності від сезону, збору ягід. Важливою є саме екологічна та соціальна концепція закладу – розповідь про сучасні технології сільського господарства, відмова від шкідливих звичок на території парку. Передбачається ночівля у кемпінгу (облаштований комфортно на території) із можливістю отримання всіх послуг пропонуваніх закладом (пляжний відпочинок, купання, сонячні вани, активності на узбережжі та у воді, спостереження за природою, харчування здоровими продуктами, придбання продукції ферми). На території парку група перебуває повну добу, до обіду наступного дня. Програма 2-3 дня триватиме у селі Василівка, перед тим група відвідає з екскурсією Присамарський біосферний біогеоценологічний стаціонар ім. О. Л. Бельгарда ДНУ з метою ознайомлення із науковою установою, яка досліджує процеси відновлення лісової рослинності в умовах посушливого клімату (с. Андріївка). Далі після короткого переїзду група

на два дні заселяється до екопростору «Світанок Самара», основна мета відвідування якого – ознайомлення із концепцією формування мережі екологічних поселень у всьому світі, вивчення і долучення до досвіду розбудови таких сільських просторів які гармонійно використовують ресурси живої природи і процвітають в економічному та соціальному значенні. Під час перебування в екопросторі туристи долучаються до посильної господарської праці, харчуються здоровою сільською домашньою кухнею, насолоджуються всіма принадами сільського життя, навчаються органічному веденню господарства. На другий день заплановано пішохідну екскурсію до декількох об'єктів ПЗФ: річка Самара та ділянка Самарського лісу, джерело Панська криниця, Ділянка вікових дубів Василівської лісової дачі, Ділянка дубового лісу Василівської лісової дачі, Василівський дуб, Василівська колонія Сірих Чапель.

Під час екскурсії туристи ознайомляться із цінними та унікальними природними ландшафтами узбережжя р. Самари, отримають важливі знання із життя в дикій природі. 4-й останній день подорожі туристи проведуть в досить унікальному місці Дніпропетровщини – оз. Солоний Лиман, яке одночасно є лікувально-оздоровчою установою та об'єктом ПЗФ. Програмою туру передбачено оглядову індустріальну екскурсію по комунальному підприємству «Дніпропетровський обласний спеціалізований реабілітаційний центр «Солоний лиман» під час якої туристи дізнаються про особливості використання природних ресурсів з лікувально-оздоровчою метою, зможуть дегустувати мінеральну воду. Після обіду передбачено пішохідну екскурсію до Солоного лиману як природного об'єкту – унікального озера із солоною водою, солончаковими ландшафтами та специфічними видами живої природи.

Бюджет розробленого туристичного продукту укладено таким чином, що всі послуги, харчування та ночівлі включені у загальну вартість. Загальна вартість туру становить 72100 грн, в перерахунку на 1 туриста – 7210 грн. Ціна є досить конкурентною на ринку туристичних послуг України.

Таким чином, дослідження підтвердило думку про значний потенціал використання об'єктів ПЗФ у туристично-екскурсійній діяльності.

СПИСОК ВИКОРИСТАНОЇ ЛІТЕРАТУРИ ТА ДЖЕРЕЛ

1. Андріївка – Самарівський район. URL: <https://uk.wikipedia.org/wiki> (дата звернення 15.04.2025).
2. Андронов В. А., Варивода Є. О., Тітенко Г. В. Заповідна справа : навч. посіб. Харків : НУЦЗУ, 2013. С. 17-26., С 168-172.
3. Global Ecovillage Network. Ukraine. URL : <https://www.facebook.com/globalecovillagenetwork.ua/> (дата звернення 20.03.2025).
4. GEN Ukraine. Про нас. URL : <https://genukraine.com.ua/index.php/uk/gen-ukraine/gen-ukraine> (дата звернення 20.03.2025).
5. Гритчук Г. В. «PSY-туризм» як комплекс психології та туризму. ЛОГОС. Мистецтво наукової думки. 2019. No 4. С. 12.
6. Дніпрові пороги – перлина планетарного масштабу. URL : <https://pryroda.in.ua/blog/dniprovi-porohy-perlyna-planetarnoho-masshtabu/> (дата звернення 14.04.2025).
7. Заповідна справа в Україні : навчальний посібник. / За заг. ред. М. Д. Гродзинського, М. П. Стеценка. Київ : Географіка, 2003. 306 с. С. 16 – 22.
8. Зюкова А. Можливості використання природно-заповідних об'єктів у рекреаційній діяльності. Євроінтеграційні процеси в готельно-ресторанному та туристичному бізнесі України : зб. тез доп. Всеукра. наук.-практ. студ. Конф. (12 березня 2025 р.). Київ : НУБіП України. 2025. 350 с. С. 47 – 50.
9. Інформаційно-аналітичні матеріали Міністерства захисту довкілля та природних ресурсів України з питання «Аналіз площ природно-заповідного фонду України в розрізі адміністративно-територіальних одиниць за 2020 рік» // URL : <https://wownature.in.ua/wp-content/uploads/2021/05/Dovidka-PZF-2020-V3.0-.pdf> (дата звернення 25.04.2025).
10. Казаков В. Л., Шипунова В. О. Вивчення ландшафтної структури району балки Кобильної, з метою розробки проекту по її заповіданню :

кафедральний звіт про науково-дослідну роботу. Кривий Ріг : КДПУ. 1999 р., с. 126.

11. Карта ботанічного саду Дніпровського національного університету ім. Олеся Гончара. URL : <https://botanical.dp.ua/ua/page/interactive-map/> (дата звернення 13.04.2025).

12. Карта криворізького ботанічного саду. URL : <https://naurok.com.ua/istoriya-stvorennya-krivorizkogo-botanichnogo-sadu-nan-ukrani-343191.html> (дата звернення 13.04.2025).

13. Карта туристичних магнітів України (ДАРТ). URL : <http://surl.li/kzmmz> (дата звернення 15.04.2025).

14. Коніщева Н, Ткачова С. Шляхи сталого розвитку туризму на територіях національних природних парків. *Інновації та технології в сфері послуг і харчування*, 2020. (2), С. 23-34. URL : <https://doi.org/10.24025/2708-4949.2.2020.213035>. (дата звернення 15.03.2025).

15. Корнієнко О. М. Активний туризм : Навчальний посібник для студентів вищих навчальних закладів. Вид. 2-ге перер. і доп. / О. М. Корнієнко, С. В. Булатов. Запоріжжя : НУ «Запорізька політехніка», 2022. 293 с.

16. Лазаренко Н., Коломієць А., Громов Є. Науковий туризм як інструмент професійного розвитку дорослих. *Освіта дорослих: теорія, досвід, перспективи*, 2019.1(15), С. 39-55. URL : [https://doi.org/10.35387/od.1\(15\).2019.39-55](https://doi.org/10.35387/od.1(15).2019.39-55) (дата звернення 15.03.2025).

17. Никига О. Пізнавальний туризм: сутність та особливості організації. *Сучасний стан, проблеми та перспективи розвитку туризму в регіонах України* : матер. II Всеукр. наук.-практ. конф. (18-19 травня 2017 р., м. Львів). Львів, 2017. С. 82.

18. Новикова В. І. Використання природоохоронних об'єктів у рекреаційній діяльності. *Тенденції та перспективи розвитку науки і освіти в умовах глобалізації* : матер. XIX Міжнар. наук.-практ. інтернет-конф. Переяслав-Хмельницький, 2016. Вип.19. С.55-59.

19. Подорожі під час війни : яких правил безпеки варто дотримуватись
URL : <https://www.tourism.gov.ua/blog/podorozhi-pid-chas-viyni-yakih-pravil-bezpeki-varto-dotrimuvatis> (дата звернення 14.04.2025).
20. Правовий режим природно-заповідного фонду України : історія формування, юридичні аспекти та закордонний досвід. Посібник / За заг. ред. О. Кравченко. Львів : Видавництво «Компанія “Манускрипт”», 2017. 92 с. С. 36-38.
21. Природний заповідник «Дніпровсько-Орільський». URL : <https://dopzsite.wordpress.com/> (дата звернення 14.04.2025).
22. Природно-заповідний фонд Дніпропетровської області : [довідник] / Упоряд. Вадим Манюк, Володимир Манюк (видання друге, зі змінами та доповненнями). Дніпро, «КЗО «Обласний еколого-натуралістичний центр дітей та учнівської молоді». 2017. 118 с.: іл.
23. Про затвердження нової редакції Положення про ландшафтний заказник загальнодержавного значення «Солоний лиман» : наказ Міністерства охорони навколишнього природного середовища України від 17.03.2011р. № 82. URL : <https://zakon.rada.gov.ua/rada/show/v0082737-11#Text> (дата звернення 18.03.2025).
24. Проєкт програми соціально-економічного та культурного розвитку Дніпропетровської області на 2025 рік. м. Дніпро, 2025. с. 90.
25. Про внесення змін до Закону України «Про природно-заповідний фонд України» щодо забезпечення збереження територій та об'єктів природно-заповідного фонду та розширення їх класифікації Документ 4188-IX, чинний, поточна редакція — Прийняття від 08.01.2025. URL : <https://zakon.rada.gov.ua/laws/show/4188-20#Text> (дата звернення 26.04.2025).
26. Про природно-заповідний фонд України : Закон України від 16.06.1992 р. № 2457-XII. Відомості Верховної Ради України, 1992 р., № 34, ст. 502 . URL: <https://zakon.rada.gov.ua/laws/show/2456-12#Text> (дата звернення 14.04.2025).

27. Про створення регіональних ландшафтних парків місцевого значення „Малотернівський” та „Івано-Межеріцький” : Рішення Дніпропетровської обласної ради від 16 червня 2021 р. № 77-6/VIII.

28. Про створення об'єктів природно-заповідного фонду місцевого значення : Рішення Дніпропетровської обласної ради від 22 вересня 2010 р. №783-27/V.

29. Регіональна доповідь про стан навколишнього природного середовища в Дніпропетровській області за 2023 рік. Дніпро. 2024. с. 386, С. 207.

30. Скоробогатов Віктор. План України із заповідання цінних природних територій до 2030р. виконаний на 3.5%. URL : <https://uncg.org.ua/plan-ukrainy-iz-zapovidannia-tsinnnykh-pryrodnykh-terytorij-do-2030r-vykonanyj-na-3-5/> (дата звернення 8.04.2025).

31. Схема розміщення затверджених та номінованих на затвердження територій Смарагдової мережі України. URL : // <https://carto-lab.maps.arcgis.com/apps/webappviewer/index.html?id=1cbd73653a3a405b9702625c839b93f4> (дата звернення 6.04.2025).

32. Тарасова В. В., Нестерчук І. К., Ковалевська І. М., Осіпчук А. С. Географія туризму: Екологічний туризм : підручник. Житомир, 2021. 252 с. С.8.

33. Тестов П., Василюк О. Прогалини у законодавстві, які заважають збільшенню площі природнозаповідного фонду, та як їх виправити. Аналітичний документ. URL : <https://ecoaction.org.ua/wp-content/uploads/2023/06/probleny-zapovidannia-ta-rishennia.pdf> С. 15-16. (дата звернення 8.04.2025).

34. Тихонович В. М. Психологічний туризм як засіб забезпечення психологічного благополуччя людини. *Слобожанський науковий вісник*. Серія Психологія, вип. 2, 2024, С. 72-76. URL : <https://journals.spu.sumy.ua/index.php/psy/article/view/484/453> (дата звернення 10.04.2025).

35. Туризм та пов'язані послуги. Туристичні послуги, що надаються на природоохоронних територіях (відповідно до ISO 18065:2015) : Методичні

рекомендації. МР НТОУ 03.05:2020. Наказ НТО України від 6 листопада 2020 р. № НкГС/018. 26 с., С 5-7.

36. Туристичні послуги. Сільський туризм. Загальні вимоги. Класифікація засобів розміщення Код НД згідно з ДК 004: 03.080.30, 03.200 : Національний стандарт України ДСТУ 9105:2021. Наказ Державного підприємства «Український науково-дослідний і навчальний центр проблем стандартизації, сертифікації та якості» (ДП «УкрНДНЦ») від 15.07.2021 р. № 248 з 01 лютого 2022 р. 36 с. С. 5.

37. Фіторізноманіття Регіонального ландшафтного парку «Самарські плавні» / Барановський Б. О., Іванько І. А. та ін. // Питання степового лісознавства та лісової рекультивациі земель. Том 49, 2020. С. 17 – 25. URL : [https:// DOI: https://doi.org/10.15421/442002](https://doi.org/10.15421/442002). (дата звернення 18.04.2025)

38. Чому Смарагдові території та євроінтеграція України нерозривно пов'язані і що поставлено на карту під час їхньої окупації? URL : <https://uncg.org.ua/chomu-smarahdovi-terytorii-ta-ievrointehratsiia-ukrainy-nerozryvno-pov-iazani-i-shcho-postavleno-na-kartu-pid-chas-ikhnoi-okupatsii/> (дата звернення 09.04.2025).

39. Ягідна країна «BerryLand» : відпочинок із сільським колоритом URL: https://www.dnipro.lib.dp.ua/ekoturizm_ferma_vidpochinok?no_redirect=true (дата звернення 3.05.2025).

40. Як війна впливає на природу України та чому збереження й відновлення природних екосистем є важливим у повоєнному відновленні. URL : https://ecoaction.org.ua/iak-vijna-vplyvaie-na-pryrodu.html?gad_source=1&gclid=CjwKCAjw47i_BhBTEiwAaJfPpk7TS9X31fFsQEBdTRsn23CtcktvP0jhs04rvGNw9ofreFnw_9ZkzRoCcQgQAvD_BwE (дата звернення 29.04.2025).

41. <https://commons.wikimedia.org/w/index.php?curid=40410417>

42. https://commons.wikimedia.org/wiki/File:_06.jpg

43. https://commons.wikimedia.org/wiki/File:_80.jpg

44. https://www.dnu.dp.ua/view/kaf_bioriznomaittia_ekologii

45. https://www.dnipro.lib.dp.ua/Samarskiy_lis
46. https://www.dnipro.lib.dp.ua/Solonyi_liman
47. <https://dopzsite.wordpress.com/>
48. <https://pzf.land.kiev.ua/pzf-obl-4.html>
49. <https://saltliman.com/pro-nas>
50. <https://wownature.in.ua/karta/>
51. <https://www.facebook.com/groups/156821328186527/>
52. <https://www.facebook.com/pantravel.club>
53. https://www.instagram.com/berryland_dnipro/
54. <https://www.instagram.com/p/B7p8D-Jg-f1/>
55. https://uk.wikipedia.org/wiki/%D0%A1%D0%BE%D0%BB%D0%BE%D0%BD%D0%B8%D0%B9_%D0%9B%D0%B8%D0%BC%D0%B0%D0%BD

ДОДАТКИ

Додаток А

Таблиця А.1.

Стан заповідання територій України на 2023 р. [30].

Назва регіону	Кількість нових ПЗФ, одиниць	Кількість розширених ПЗФ, змінено межі (без зміни площі*)	Кількість скасованих ПЗФ	Частка ПЗФ, створена у 2022 році, % (від площі області)	Частка ПЗФ, створена у 2022 році, га
Україна	98	9	1	0,085 %	51332,0614 га
Одеська	1	2	–	0.35 %	11622,8867 га
Чернівецька		1	–	0,016 %	131,0 га
Чернігівська	2	–	–	0,01 %	363,1 га
Київська	33	2	1	0,025 %	767,026
Полтавська	3	–	–	0,12 %	366, 7644 га
Львівська	6	1	–	0,004 %	0.345 га
Донецька	1	1	–	0,027 %	720,2616
Тернопільська	11	–	–	0,019 %	277,76 га
Черкаська	10	1*	–	0.32 %	6867,307 га
Рівненська	12	–	–	1.25 %	25147,007 га
Закарпатська	1	1	–	1.44%	18004,2662 га
Житомирська	5	–	–	0,021 %	548,3575 га
Волинська	2	1*	–	0,03%	62,71 га
Кіровоградська	3	–	–	0,004%	112,21 га
м. Київ	8	–		0.34 %	289,09 га

Смарагдова мережа в Україні протягом війни

Мережа Емеральд - це природоохоронні території, створені для збереження видів і оселищ, яким загрожує зникнення в масштабах усього континенту. Мережа створюється на виконання вимог Бернської конвенції. Планується, що після приєднання України до ЄС мережа Емеральд буде приєднана до Natura 2000 - природоохоронних територій, створених з тією ж метою, але на території ЄС.

Мережа Емеральд в Україні це:



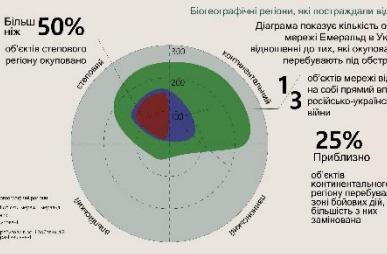
Степовий чи альпійський? Або чому біогеографічні регіони такі важливі

1 Біогеографічний регіон - це територія з відносно однорідними екологічними умовами та подібними характеристиками.

Будь-який об'єкт, проголошений до внесення у мережу Емеральд повинен пройти оцінку достатності визначених територій. Наказує це цій оцінкою, головна мета якої це переконатися, що пропонувані території дійсно належать до списку рідкісних оселищ, включають в себе рідкісні види для конкретного біогеографічного регіону. Отже, саме на основі біогеографічних регіонів здійснюється проєктування мережі Natura 2000 та Емеральд.

4 Біогеографічні регіони України
За площею відносно території України лідером континентальної біогеографічного регіону, за ним - степовий.

Арвал степових оселищ в Україні є найбільшим серед країн, які ратифікували Бернську конвенцію.



Що таке Бернська Конвенція?
Так скорочено називають Конвенцію про охорону дикої фауни та фауни і природних середовищ існування в Європі за іменем міста, в якому вона була підписана у 1979 році.

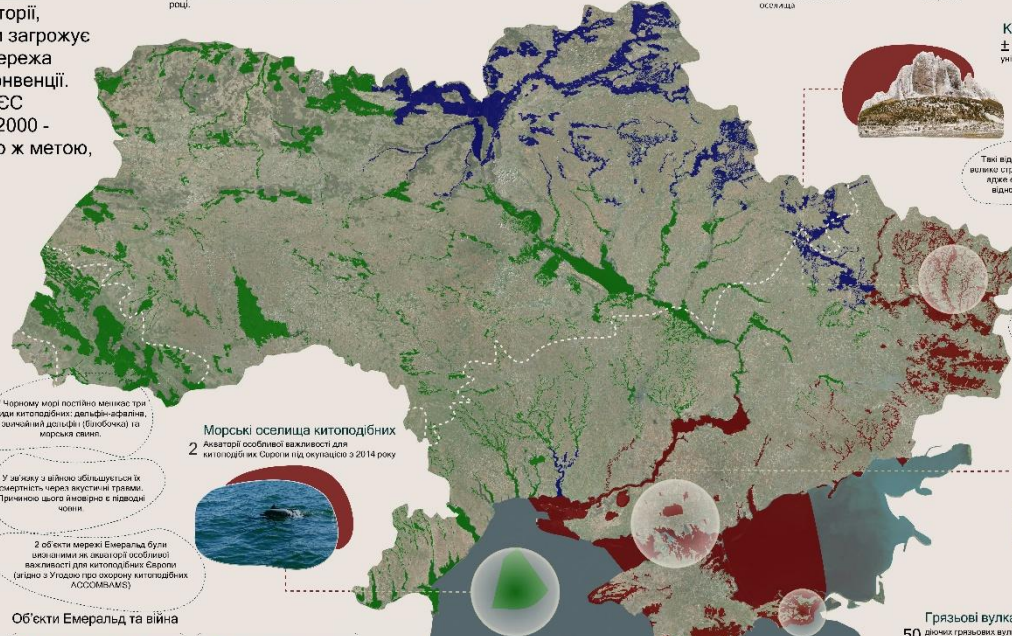
1999
Бернська Конвенція ратифікована в Україні

Як відбувалося формування мережі Емеральд

2016
Серед перших об'єктів мережі Емеральд в Україні переважають лісові та гірсько-лісові екосистеми

2019
Переважають степові та морські оселища було додано до мережі Емеральд

2021
Затверджено більше двох сотень об'єктів-кандидатів. Намагалися перевести територію у долині річок



Об'єкти Емеральд та війна

Як мінімуму 100,000 га об'єктів мережі Емеральд були охоплені пожежками, гринами яких - бойові дії. З них близько 7000 га радично збудували лісів Чорнобильської зони.

Більше 50% рослин і тварин, занесених до Червоної книги України постраждали від підірив на минах, вирубки лісу, пожеж, шуму від вибухів та військової техніки

В 15-30 разів вміст важких металів порівняно з фоновою значенням у ґрунтах, які перебували в зоні бойових дій.

20 видів - рослин із Червоної Книги України можуть зникнути через масштабні пожежі, спричинені артилерійськими та бомбардуваннями

Легенда карти

- Кордон біогеографічного регіону
- Об'єкти Смарагдової мережі (захисної та пропонуваної)
- Окуповані об'єкти
- перебували в зоні бойових дій, нині зняті з мережі
- об'єкти в зоні бойових дій

Stворено для Ukraine Wild Environmental Consequences Work Group
Джерело: Ukrainian Nature Conservation Group
Джерело зображень: Вікіпедія

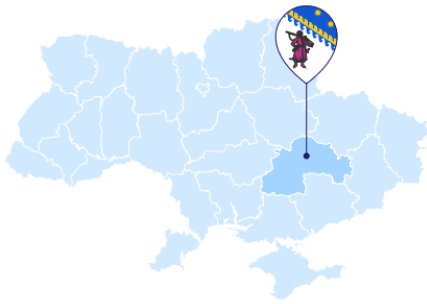
By Valeria Kolodzhna
Перекладено Jennifer Costner

Рис. А.1. Смарагдова мережа в Україні [38].

ДНІПРОПЕТРОВСЬКА ОБЛАСТЬ



Розташована у центральній, східній та південній частинах країни, у степовій і лісостеповій фізико-географічних зонах. Межує на півночі з Полтавською і Харківською, на сході з Донецькою, на півдні із Запорізькою і Херсонською, на заході з Миколаївською і Кіровоградською областями. Приблизно навпіл область поділяється на північно-східну і південно-західну частини річкою Дніпро. Один з найбільш економічно розвинених регіонів України



- 1 Петриківський музей етнографії
- 2 Токівський водоспад
- 3 Вільногірський кар'єр («Дніпровські мальдіви»)
- 4 КЗК «Палац культури» м. Жовті Води
- 5 Кар'єр Південного гірничо-збагачувального комбінату (ПГЗК)
- 6 Свято-Троїцький Кафедральний собор

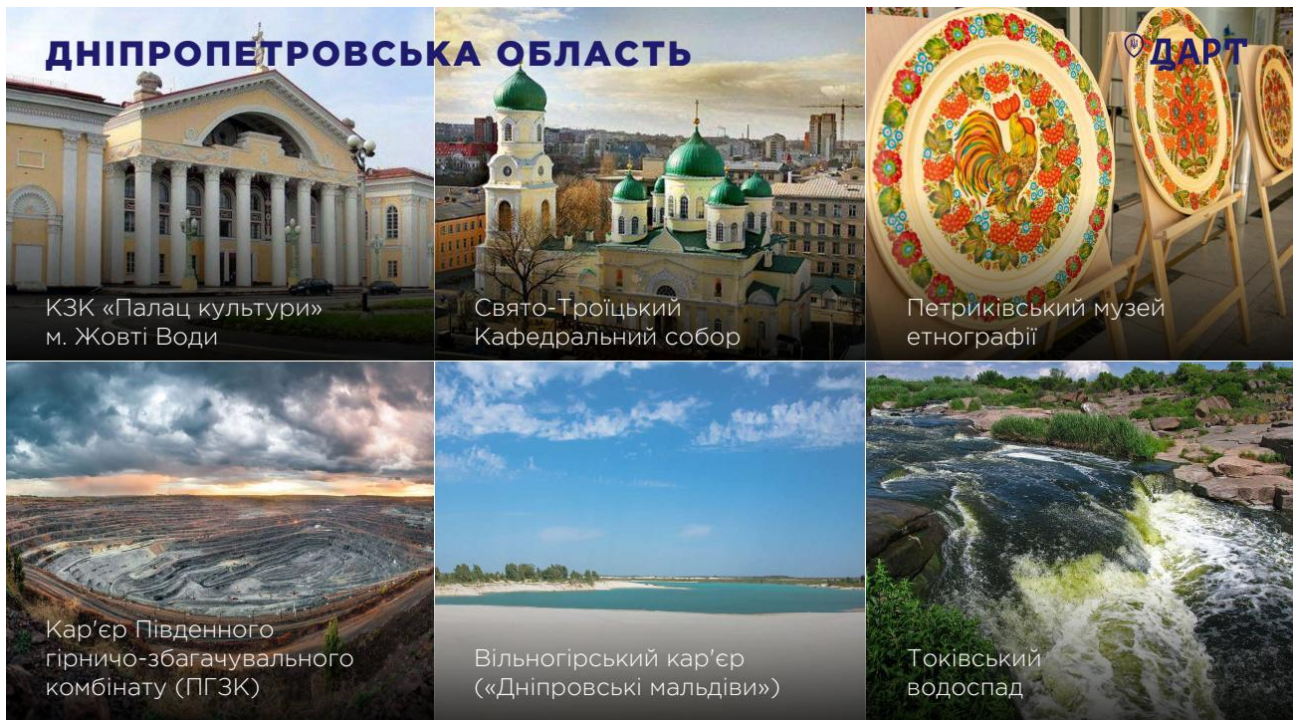


Рис. А.2. Карта туристичних магнітів України (ДАРТ) [13].

Додаток Б

Таблиця Б.1

Аналіз використання об'єктів ПЗФ Дніпропетровської області (природний заповідник та регіональні ландшафтні парки) в туристично-екскурсійній діяльності (розробка автора)

Об'єкт ПЗФ	Стисла характеристика	Найвні види туристично-екскурсійної діяльності від самого об'єкту ПЗФ	Рекомендовані види туристично-екскурсійної діяльності	Інформація на власних сайтах та сайтах туристичних агенцій	Заборони та обмеження, що діють на 2025 рік
ПЗ «Дніпровсько-Орільський»	Створено 15.09.1990 (3766,2 га). Дніпровський район, Петриківська територіальна громада. Оберігає унікальний збережений шматочок довгозаплавних лісів у середній течії Дніпра, з їх численними протоками, заростями очерету та острівними лісами	Екскурсії на 2-х екологічних стежках: 1 стежка: “В серце дніпровських плавнів” – 4,8 км; 2 стежка: “По заплавних луках” – 8 км. Науково-освітній: лекції та практичні заняття для юнатів з ботаніки, гідробіології, іхтіології, герпетології, орнітології; практики студентів; робота зі скаутами	Спостереження за природою, фотополювання; психологічні ретрит-тури; науково-освітні заходи; Водний туризм (сплави по р. Оріль)	https://dopzsite.wordpress.com/	Екскурсії не проводяться у зв'язку із воєнним станом
РЛП «Балка Кобильна»	Створено 05.12.2014 (1844,0 га). Криворізький район. Охороняються природні ландшафти балкової системи, яка зберіглася в межах типчакково-ковилового степу	Впродовж декількох років поспіль був місцем проведення навчальних практик для студентів факультету ГТІ (геологічної, гідрологічної, геолого-геоморфологічної).	Екологічні та дидактичні стежки; сільський туризм (села Шестірня, Ганнівка, Заградівка); пізнавальний туризм; науково-освітні подорожі – геологічні, геоморфологічні, ботанічні практики.	-	Деокупована місцевість, ризикована для відвідування; рекомендації стосуються повоєнного стану

РЛП «Дніпрові пороги»	Створено 25.09.2008, зі змінами рішенням від 14.07.2017 (4917,9 га.) Дніпровський район, Солонянська селищна територіальна громада. Охороняються залишки дніпровських порогів	Впродовж декількох років поспіль проводились пішохідні екскурсії красназничого та екологічного напрямку від екскурсійного клубу «Дніпро» (в т. ч. у 2024 р.)	Екскурсійні маршрути: красназничі, екологічні та дидактичні стежки; пішохідний та водний туризм; пізнавальний туризм; сільський туризм (села Микільське, Башмачка, Любимівка, Волоське); психологічні ретрит-тури; аматорські заняття (риболовля, збір лікарських рослин)	Екскурсійний клуб «Дніпро» https://www.facebook.com/pantravel.club	Заборона на відвідування лісів
РЛП «Дніпровські ліси»	Створено 22.09.2010 (4437,5 га). Дніпровський район. Охороняються невеликі лісові масиви, луки, заболочені ділянки заплави і стариці р. Оріль	У ЗМІ є свідчення про розвиток пляжного туризму, аматорські заняття (збір грибів, ягід, лікарських рослин)	Екскурсійні маршрути: екологічні та дидактичні стежки; пізнавальний туризм; спостереження за природою; пляжний, пішохідний туризм	-	Заборона на відвідування лісів
РЛП «Самарські плавні»	Створено 03.02.2012 (2800,7 га). Новомосковський район. Створено для охорони водно-болотних ділянок та акваторій р. Самара, є важливим екологічним ядром та екокоридором. На перспективу тут має бути створений біосферний заповідник.	У ЗМІ є свідчення про активну забудову приватними туристичним базами, готелями, кемпінгами. Набув розвитку пляжний туризм, водні види туризму, велосипедні прогулянки, аматорські заняття (риболовля).	Екскурсійні маршрути: красназничі, екологічні та дидактичні стежки; екологічний туризм; пішохідний, водний, велосипедний туризм; сільський туризм; пляжний туризм (на основі функціонуючих баз відпочинку та парк-готелів); психологічні ретрит-тури; аматорські заняття (риболовля)	-	Заборона на відвідування лісів та навігацію по річках поблизу із стратегічними об'єктами

Таблиця Б.2

Аналіз використання об'єктів ПЗФ Дніпропетровської області (ландшафтні заказники)
в туристично-екскурсійній діяльності (розробка автора)

Об'єкт ПЗФ	Стисла характеристика	Наявні види туристично-екскурсійної діяльності від самого об'єкту ПЗФ	Рекомендовані види туристично-екскурсійної діяльності	Інформація на власних сайтах та сайтах туристичних агенцій	Заборони та обмеження, що діють на 2025 рік
Ландшафтний заказник загальнодержавного значення «Балка Північна Червона»	Створено у 12.12.1983 (28,0 га) Криворізький район, м. Кривий Ріг. Як геологічний заказник місцевого значення - у 1974 р. Охороняються балкові ландшафти з унікальними геологічними відслоненнями, залишками рудників, та червонокнижними видами рослин.	Достеменно відомо про регулярну екскурсійну діяльність декількох туристичних агенцій Кривого Рогу: природознавчі, краєзнавчі, екологічні, фотографічні, геологічні екскурсії. Розвитку набув активний туризм, зокрема на опорах Червоного моста споруджено скеледром. Здійснюються велопрогулянки. Є об'єктом фототуризму. Місце для проведення психологічних ретритів від місцевого клубу. Об'єкт регулярно включається до програм турів Кривим Рогом. Є базою для проведення навчальних практик для студентів КДПУ декількох спеціальностей.	Подальший розвиток екскурсійної діяльності (пішохідних екологічних, геологічних, краєзнавчих, ботанічних подорожей). Розвиток активних видів туризму (скелелазіння та велосипедні прогулянки, можливо організація змагань з пішохідного туризму). Проведення екоосвітніх заходів. Розвиток фотографічного та психологічного туризму. Включення до програм турів до Кривого Рогу	ГО «Кривбастур – туристичний центр Кривого Рогу» (екскурсія «Портал в інший світ – Балка Північна Червона») - https://www.facebook.com/groups/1159974054043605 Розробники маршруту: Казаков В.Л., Літвінчук Г.Ю. Commandor Expeditions - Клуб подорожей (Ботанічна екскурсія) - https://www.facebook.com/groups/158922544782893/ Екскурсійний клуб "Криворізький меридіан" (екскурсія «У лігвищі червоного метеорита») – гід Іван Найденко https://www.facebook.com/groups/835907833161850/ ГО «Скелелазі Кривого Рогу» - тренування та змагання зі скелелазіння,	Заборона на відвідування лісів та навігацію по річкам поблизу із стратегічними об'єктами

				активно працювали до 2022 р. <u>Йога-студія "YogaClass"</u> <u>Кривий Ріг</u> (Петрит у балці Північна Червона) - https://www.facebook.com/studiya.yogaclass СТФ Криворіжжя (О. Водолазський, Є. Дийнега, С. Демидчук, Я. Сіомак) - фотоекспедиції	
Ландшафтний заказник загальнодержавного значення «Кам'янський прибережно-річковий комплекс»	Створено 25.11.2008 (1387,0 га). Криворізький район, Апостолівська міська територіальна громада. Охороняється унікальна ділянка степових ландшафтів, має у складі: орнітологічний заказник місцевого значення «Заплава річки Базавлук», гідрологічна пам'ятка	Зазвичай організовуються тури та екскурсії до Токівських (Шолоховських) водоспадів та каньйону на р. Кам'янка аби погуляти та помилуватися скелями (туристичні агенції Кривого Рогу, Дніпра). У ЗМІ є інформація про культурологічно-туристичний проєкт Дніпропетровської обласної ради «Невідома Дніпропетровщина» в якому Апостолівська ОТГ пропонує маршрут до Токівського водоспаду, як напрям сільського туризму (в програмі водоспад, відвідування сільських садіб у с. Токівське, Усть-Кам'янка)	Перспектива розвитку повоєнна, зараз об'єкт відвідувати ризиковано. Екскурсійна діяльність (екологічні, краєзнавчі, геологічні, екологічні, археологічні, природничі екскурсії), дидактичні стежки. Розробка програм турів включаючи ландшафтний заказник, пам'ятки природи, туристичні об'єкти Апостолове. Розвиток активного, велосипедного, пішогодного та сільського зеленого туризму.	Відпочинок на всі 100% (Екскурсія на Токівські водоспади + страусина ферма з Дніпра) - https://otdihnavse100.com.ua/uk/ РИБА АНДРІЙ Тури Дніпро Україна (Тур «Токівські водоспади. Каньйон на р. Кам'янка») - https://www.instagram.com/ryba_turist/ Екскурсійний клуб "Криворізький меридіан" (одноденний тур до Токівських водоспадів) - https://www.facebook.com/groups/835907833161850/	Обмеження пов'язані із прифронтовим положенням і регулярним обстрілами Заборона на відвідування лісів та навігацію по річкам поблизу із стратегічними об'єктами

	природи місцевого значення «Водоспад на річці Кам'янка», геологічна пам'ятка природи місцевого значення «Мальовничий каньйон на річці Кам'янці в Токівських гранітах»				
Ландшафтний заказник загальнодержавного значення «Солоний лиман»	Створено 25.02.1980 (341,0 га). Новомосковський район. Охороняється ландшафт однойменного озера з острівцями та прилеглими ділянками в долині річки Самари.	У с. Новотроїцьке функціонує Дніпровська обласна фізіотерапевтична лікарня «Солений лиман» (з 1928 р.). На базі джерел з 1961 р. працює завод мінеральних вод (за 5 км від лиману). Мінеральна вода та напої під торговою маркою «Новотроїцька». У джерелах згадується як курорт.	На повоєнну перспективу продовжити використання з метою санаторно-курортного лікування та реабілітації, в т.ч. військових. Туризм – лікувально-оздоровчий. Екскурсійна діяльність природознавчого спрямування до самого ландшафтного заказника. Можливо напрям індустриальних екскурсій (про особливості забору та підготовки мінеральних вод, грязей, ропи та їх використання в лікуванні, тощо).	Є офіційний сайт https://soltliman.dp.ua/ , але інформація про платні послуги відсутня. Інформації про можливість купівлі путівок на лікування немає, відповідно потрапити можна за направленням від сімейного лікаря за показаннями.	Заборона на відвідування лісів та навігацію по річкам поблизу із стратегічними об'єктами

<p>Ландшафтний заказник місцевого значення «Візирка»</p>	<p>Створено 28.12.2001 р. (121,0 га). Криворізький район, м. Кривий Ріг. Охороняються гірничопромислові ландшафти, де природа поступово відновлюється без втручання людини</p>	<p>Унікальний заказник створений на основі гірничо-промислових ландшафтів. Внаслідок приміського положення набув розвитку в туристично-екскурсійній діяльності місцевих гідів. Організуються красназавчі, природознавчі, геологічні екскурсії. Є об'єктом рекреації. Включено до програм одноденних турів до Кривого Рогу. Є об'єктом велосипедних прогулянок</p>	<p>Подальший розвиток екскурсійної діяльності (пішохідних екологічних, геологічних, красназавчих подорожей). Розвиток активних видів туризму (велосипедні, мацнтінбайкінг, можливо організація змагань з пішохідного туризму). Проведення екоосвітніх заходів. Розвиток фотографічного та психологічного туризму. Включення до програм турів до Кривого Рогу</p>	<p>ГО «Кривбастур – туристичний центр Кривого Рогу» (екскурсія «Візирка – у пошуках марганцю і таємниць») – гід Володимир Казаков https://www.facebook.com/groups/1159974054043605/events ГО «Кривбастур – туристичний центр Кривого Рогу» (екскурсія «Аліса в країні «Візирка») - гід Тетяна Мільчук. https://www.facebook.com/events/250002980097150 Екскурсійний клуб "Криворізький меридіан" (екскурсія "Криворізький Байкал") – гід Іван Найденко https://www.facebook.com/groups/835907833161850/events РИБА АНДРІЙ Тури Дніпро Україна (Тур «Кривий Ріг: Візирка, Кранд-каньйон») - https://www.facebook.com/visi tdnepr?locale=uk_UA</p>	<p>Заборона на відвідування лісів та навігацію по річкам поблизу із стратегічними об'єктами</p>
--	--	---	--	--	---

Таблиця Б.3

Аналіз використання об'єктів ПЗФ Дніпропетровської області (пам'ятки природи)
в туристично-екскурсійній діяльності (розробка автора)

Об'єкт ПЗФ	Стисла характеристика	Наявні види туристично-екскурсійної діяльності від самого об'єкту ПЗФ	Рекомендовані види туристично-екскурсійної діяльності	Інформація на власних сайтах та сайтах туристичних агенцій	Заборони та обмеження, що діють на 2025 рік
Комплексна пам'ятка природи загальнодержавного значення Урочище «Лелія»	Створено 14.10.1975 (30 га). Дніпровський район. Царичанська селищна територіальна громада. Оберігаються схили Турової гори (правий берег р. Оріль) та ділянка річкової заплави біля її підніжжя.	-	Розробка екскурсійного маршруту (одноденного туру) до Царичанської сільської територіальної громади з відвідуванням декількох об'єктів ПЗФ та історико-культурних об'єктів: Царичанка, г. Калитва, урочище «Лелія», озеро Довге.	-	Заборона на відвідування лісів та навігацію по річкам поблизу із стратегічними об'єктами
Геологічна пам'ятка природи загальнодержавного значення Скелі МОДРа (пропонується перейменувати на «Орлине гніздо»)	Створено 14.10.1975 (62,0) га. м. Кривий Ріг. Криворізька міська рада. Охороняються природні та техногенні відслонення - фрагмент розрізу Криворізько-Кременчуцької провінції Українського кристалічного щита.	Достеменно відомо про регулярну екскурсійну діяльність декількох туристичних агенцій Кривого Рогу: природознавчі, краєзнавчі, екологічні, фотографічні, геологічні екскурсії. Пам'ятку включають до програм турів Кривим Рогом. Активно використовуються як тренувальний майданчик з активних видів туризму	Облаштування геопарку: розробка концепції, розбудова інфраструктури, промоція, збереження. Облаштування екологічних та дидактичних стежок (аудіогід), розвиток освітнього мистецького туризму (пленери для учнів художніх шкіл), освітнього природознавчого	- Екскурсії різної тематики від: ГО «Кривбастур – туристичний центр Кривого Рогу» - https://www.facebook.com/groups/1159974054043605 ; Туристичний клуб «Невгамовні гідеси» - https://www.facebook.com/LocalguidesKR ; Екскурсійний клуб "Криворізький меридіан" https://www.facebook.com/grou	Заборона на навігацію по річкам

		(скелелазіння) ЦТКЕУМ-ми та оглядають під час сплавів по р. Інгулець Є місцем рекреації місцевого населення. Є місцем організації подій (Ековікенди, ночівля в наметах, фотопенери та пенери художників). Є майданчиком навчальних геологічних практик для здобувачів освіти декількох навчальних закладів міста	туризму. Подальший розвиток геологічного, фотографічного, екологічного, водного та ін. видів активного туризму, подієвий туризм.	<p>ps/835907833161850/; фотоекскурсії від Commandor Expeditions - Клуб подорожей https://www.facebook.com/groups/158922544782893/ Йога-студія "YogaClass" Кривий Ріг (Петрити) - https://www.facebook.com/studiya.yogaclass СТФ Криворіжжя (О. Водолазський, Є. Дийнега, С. Демидчук, Я. Сіомак) – фотоекспедиції. До програм турів зазвичай включає турагенція Риба Андрій Тури Дніпро Україна - https://www.facebook.com/visitdnepr?locale=uk_UA; Водні сплави по р. Інгулець (до війни) від клубу активного відпочинку Pedali-Sandali - https://pedalisandali.com.ua/</p>	
Геологічна пам'ятка природи місцевого значення «Скелеватські виходи»	Створено 22.06.1972 (9га). м. Кривий Ріг. Криворізька міська рада. Охороняються природні відслонення скелеватської світи, яка підстеляє Криворізьку залізородну світу.	Достеменно відомо про регулярну екскурсійну діяльність декількох туристичних агентій Кривого Рогу: природознавчі, краєзнавчі, екологічні, фотографічні, геологічні екскурсії. Є майданчиком навчальних геологічних практик для	Облаштування геопарку: розробка концепції, розбудова інфраструктури, промоція, збереження. Облаштування екологічних та дидактичних стежок (аудіогід), розвиток освітнього мистецького	- Екскурсії різної тематики та включення до програм турів кривим Рогом від: ГО «Кривбастур – туристичний центр Кривого Рогу» - https://www.facebook.com/groups/1159974054043605/ ; Туристичний клуб «Невгамовні гідеси» -	Заборона на навігацію по річкам

		здобувачів освіти декількох навчальних закладів міста. Пам'ятку включають до програм турів Кривим Рогом.	туризму (пленери для учнів художніх шкіл), освітнього природознавчого туризму. Подальший розвиток геологічного, фотографічного, екологічного та ін. видів туризму, подієвий туризм.	https://www.facebook.com/LocalguidesKR . Водні сплави по р. Інгулець (до війни) від клубу активного відпочинку Pedali-Sandali - https://pedalisandali.com.ua/	
Геологічна пам'ятка природи місцевого значення «Сланцеві скелі»	Створено 09.06.1988 (4,0 га). м. Кривий Ріг. Криворізька міська рада. Охороняються потужні скельні виходи порід продуктивної залізисто-кременистої товщі (перешарування верств кварц-хлорит-серицитогвих, кварц-графіт-серицитових сланців і безрудних кварцитів і горизонтів залізистих кварцитів).	Діє історико-екологічний маршрут, є мінімальна інфраструктура (створено ТОВ Рудомайн за ініціативи і підтримки ГО «Українська компанія екологічного захисту «Сланцеві скелі»). Відомо про регулярну екскурсійну діяльність декількох туристичних агентцій Кривого Рогу: природознавчі, краєзнавчі, екологічні, фотографічні, геологічні екскурсії. Є майданчиком навчальних геологічних практик для здобувачів освіти декількох навчальних закладів міста. Пам'ятку включають до програм турів Кривим Рогом.	Подальше облаштування геопарку та його промоція. Облаштування екологічних та дидактичних стежок (аудіогід), розвиток освітнього мистецького туризму (пленери для учнів художніх шкіл), освітнього природознавчого туризму. Подальший розвиток геологічного, фотографічного, екологічного, видів активного туризму, подієвий туризм.	https://www.slantseviskeli.com.ua/ ; Екскурсії різної тематики та включення до програм турів кривим Рогом від: ГО «Кривбастур – туристичний центр Кривого Рогу» - https://www.facebook.com/groups/1159974054043605 ; Туристичний клуб «Невгамовні гідеси» - https://www.facebook.com/LocalguidesKR . Клуб активного відпочинку Pedali-Sandali - https://pedalisandali.com.ua/	-

Таблиця Б.4

Аналіз використання об'єктів ПЗФ Дніпропетровської області (ботанічні сади)
в туристично-екскурсійній діяльності (розробка автора)

Об'єкт ПЗФ	Стисла характеристика	Наявні види туристично-екскурсійної діяльності від самого об'єкту ПЗФ	Рекомендовані види туристично-екскурсійної діяльності	Інформація на власних сайтах та сайтах туристичних агенцій	Заборони та обмеження, що діють на 2025 рік
Ботанічний сад Дніпровського національного університету ім. Олеся Гончара	Створено 20.08.1996 (33,0 га). м. Дніпро, пр. Гагаріна, 72. Дніпровська міська рада.	Надають екскурсійні послуги. Є базою для науково-дослідної роботи, освітнього процесу для студентів біолого-екологічних спеціальностей та просвітницько-виховної роботи серед молоді та населення. Вартість вхідного квитка від 15 до 90 грн., вартість відвідування оранжереї 15-60 грн, вартість екскурсії по ботсаду або оранжереї від 60 до 150 грн з особи в складі групи не менше 10 осіб. Можливе замовлення фотосесії за попередньої домовленості вартістю 600 грн+вхідний квиток	У складі ботсаду є дендрарій, експозиційна оранжерея, теплиці, експозиції, декілька історичних пам'яток та арт-об'єкт «Готель для комах», які доступні для екскурсій. Рекомендуємо продовжити проведення екскурсій, розбудовувати інфраструктуру, також додатково можна пропонувати відвідувачам такі послуги: - тематичні екскурсії, - майстер-класи з ароматерапії, мистецтва ландшафтного дизайну садів та присадибних ділянок, зі створення кам'яних садів, розаріїв тощо; - ретрит-програми (психологічне оздоровлення	https://botanical.dp.ua/ua/	Обмеження у проведенні екскурсій в військовий час

			через спілкування з природою); - подієвий туризм.		
Криворізький ботанічний сад НАН України	Створено 20.05.1992 (75,0 га). м. Кривий Ріг, Тернівський район. Криворізька міська рада.	Надавали екскурсійні послуги до впровадження військового стану. На сайті зазначено природничі екскурсії та екскурсії до оранжереї, культурно-розважальні заходи (немає інформації). Достеменно відомо, що наразі є пропозиція по передзамовленню надання послуг проведення майстер-класів «Ароматерапія» для невеликих груп, працюють з інклюзивними групами на безоплатній основі. Екскурсії з Терапевтичного садівництва. Проведення тематичних подій «Бал хризантем», «Цвітіння азалій», «Сакури» і т.д. Екскурсії доступні виключно за попереднім записом. Вартість вхідного квитка 25 - 50грн, Вхідний квиток до оранжереї - 50 грн, вартість екскурсії 75грн з особи в складі групи не менше 15 осіб	Поновити проведення екскурсій, розбудувати інфраструктуру (облаштування чистих санітарних кімнат, продаж напоїв і перекусів). Додатково можна пропонувати відвідувачам такі послуги: - тематичні екскурсії, - майстер-класи з ароматерапії, мистецтва ландшафтного дизайну садів та присадибних ділянок, зі створення кам'яних садів, розаріїв тощо; - ретрит-програми (психологічне оздоровлення через спілкування з природою); - подієвий туризм.	http://garden.gov.ua/ https://www.facebook.com/kbsgarden/?locale=uk_UA Екскурсії від всіх турагенцій міста кривого Рогу, складова програм турів до Кривого Рогу від Риба Андрій Тури Дніпро Україна - https://www.facebook.com/visitdnepr?locale=uk_UA,	Обмеження у проведенні екскурсій в військовий час



Рис. Б.1. Карта ботанічного саду Дніпровського національного університету ім. Олесея Гончара [11].



Рис. Б.2. Карта Криворізького ботанічного саду [12]:

1 – Центральний вхід, 2 – Центральна алея, 3 – Центральне коло, 4 – Розарій, 5 – Гірський сад, 6 – Пішохідний міст, 7 – Офіс саду, оранжереї, 8 – Колекції квітково-декоративних рослин, 9 – Розплідник, 10 – Природна рослинність, 11 – Сад бузків, 12 – Жасминовий сад, 13 – Хвойні, 14 – Березові, 15 – Букові, 16 – Кленові, 17 – Розоцвіті, 18 – Горіхові, 19 – Липові, 20 – Бобові.

Додаток В



Рис. В.1. Навчальна практика здобувачів освіти у Присамарському міжнародному біосферному стаціонарі ім. О.Л. Бельгарда [44].

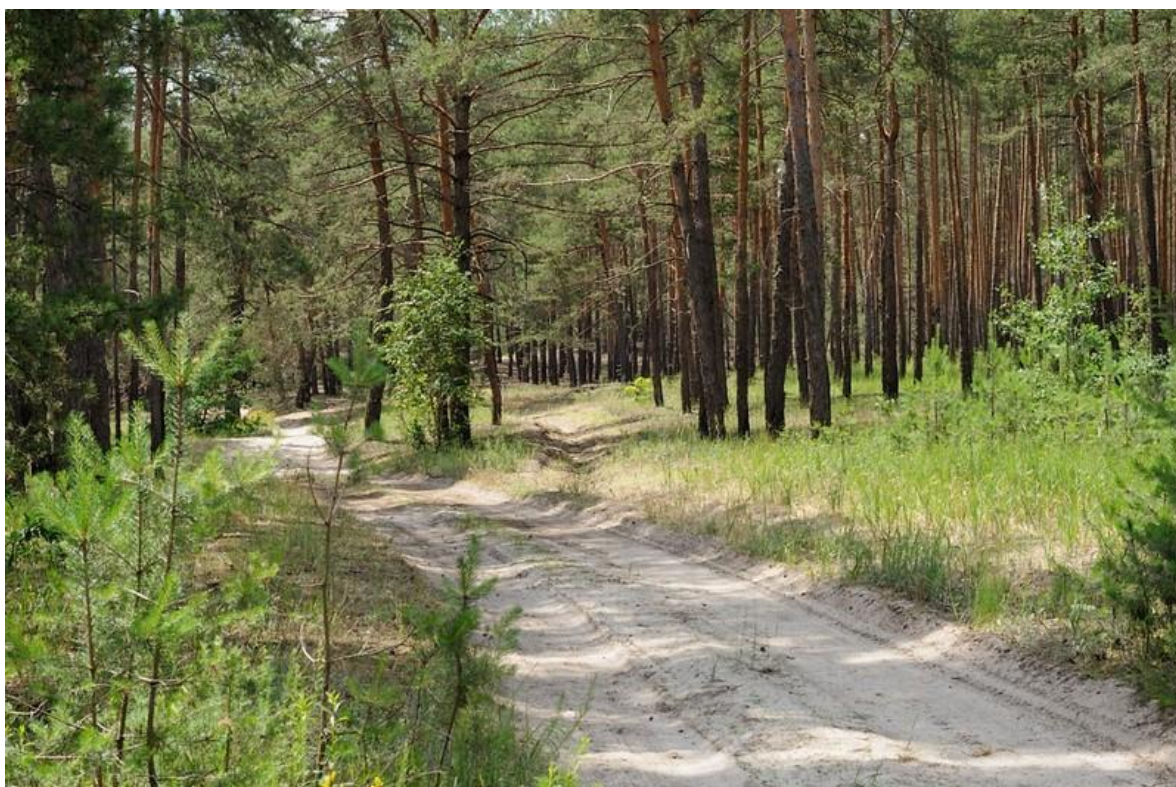


Рис. В.2. Самарські ліси [45].



Рис. В.3. Екопростір «Світанок Самара» [51].

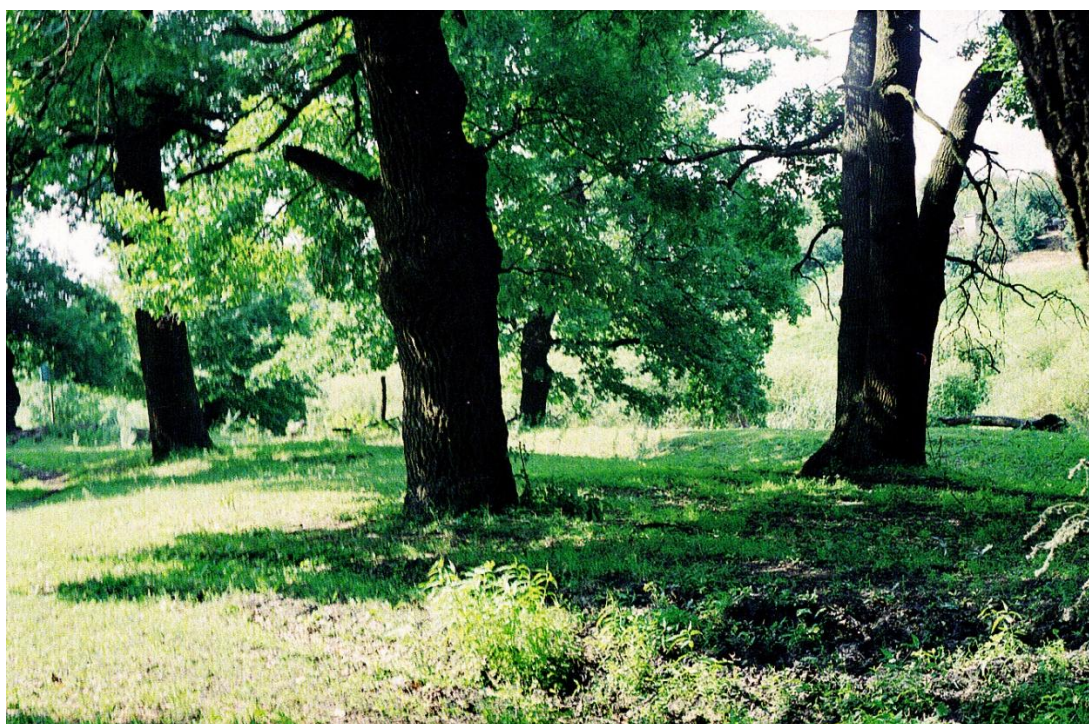


Рис. В.4. Ділянка вікових дубів Васи́лівської лісової дачі. Автор : Vadym Manuk [41].



Рис. В.5. Василівська колонія сірих чапель [42].



Рис. В.6. Василівська колонія сірих чапель [43].



Рис. В.7. Солоний лиман [46].



Рис. В.8. Солоний лиман [54].