

МІНІСТЕРСТВО ОСВІТИ І НАУКИ УКРАЇНИ
КРИВОРІЗЬКИЙ ДЕРЖАВНИЙ ПЕДАГОГІЧНИЙ УНІВЕРСИТЕТ
Факультет географії, туризму та історії
Кафедра туризму та економіки

«Допущено до захисту»
Завідувач кафедри
_____ Казаков В.Л.
« _____ » _____ 2024 р.

Реєстраційний № _____
« _____ » _____ 2024 р.

РОЗРОБКА ПЕРСПЕКТИВНОГО ПЛАНУ РОЗВИТКУ
ПАРК-ГОТЕЛЮ «СКІФІЯ»

Кваліфікаційна робота студента групи
ТУР-20

(шифр групи)

ступінь вищої освіти бакалавр
спеціальності 242 Туризм

Яновського Давида Сергійовича

Керівник к.г.н., доцент

Остапчук І.О.

Оцінка:

Національна шкала _____

Шкала ECTS ____ Кількість балів __

Голова ЕК _____

(підпис) (прізвище, ініціали)

Члени ЕК

(підпис) (прізвище, ініціали)

(підпис) (прізвище, ініціали)

(підпис) (прізвище, ініціали)

(підпис) (прізвище, ініціали)

Кривий Ріг – 2024

ЗАПЕВНЕННЯ

Я, Яновський Давид Сергійович, розумію і підтримую політику Криворізького державного педагогічного університету з академічної доброчесності. Запевняю, що ця кваліфікаційна робота виконана самостійно, не містить академічного плагіату, фабрикації, фальсифікації. Я не надавав і не одержував недозволену допомогу під час підготовки цієї роботи. Використання ідей, результатів і текстів інших авторів мають покликання на відповідне джерело.

Із чинним Положенням про запобігання та виявлення академічного плагіату в роботах здобувачів вищої освіти Криворізького державного педагогічного університету ознайомлений. Чітко усвідомлюю, що в разі виявлення у кваліфікаційній роботі порушення академічної доброчесності робота не допускається до захисту або оцінюється незадовільно.

ЗМІСТ

	Стор.
ЗАПЕВНЕННЯ.....	2
ВСТУП.....	4
РОЗДІЛ 1. Характеристика парк-готелів як відпочинкових комплексів	7
1.1. Історія, особливості та структура парк-готелів.....	7
1.1.1. Визначення основних понять.....	7
1.1.2. Історія формування готелів в Україні.....	9
1.1.3. Специфіка парк-готелів.....	12
1.1.4. Типи парк-готелів. Відомі парк-готелі світу.....	19
1.2. Порівняльний аналіз парк-готелів України.....	23
1.3. Характеристика парк-готелю «Скіфія».....	37
РОЗДІЛ 2. Розробка перспективного плану розвитку парк-готелю «Скіфія».....	45
2.1. Розробка авторської пропозиції перспектив розвитку парк-готелю «Скіфія».....	45
2.2. Авторська апробація організації екскурсії до парк-готелю «Скіфія».....	54
ВИСНОВКИ.....	57
СПИСОК ЛІТЕРАТУРИ.....	64
ДОДАТКИ.....	68
Додаток А.....	69
Додаток Б.....	71
Додаток В.....	75
Додаток Г.....	80
Додаток Д.....	89

ВСТУП

Актуальність дослідження. Безпрецедентні обставини повномасштабного вторгнення рф призвели до радикальних змін у всіх аспектах соціо-економічного життя України. Починаючи з лютого 2022 року український туристичний ринок зіткнувся з серйозними випробуваннями: економічна нестабільність та міграційна криза. Сфера гостинності не стала винятком: спочатку виникли проблеми з різким падінням попиту на послуги гостинності у прифронтових територіях і такий самий підйом попиту - на заході України; із продовженням військового стану і певною стабілізацією економіки почались проблеми із зростанням попиту на послуги розміщення і розваг (особливо в літній період) і значним відтоком трудових ресурсів.

Наразі, економічна активність України поживляється, про що свідчать останні дані Національного банку України, це зумовлює і поступове відновлення готельно-ресторанної справи, але ситуація досі залишається складною через затяжний характер війни [6].

Аналіз публікацій в різних джерелах показує суттєве скорочення кількості готелів та місць у них в межах Кіровоградської області ще в роки до повномасштабної війни, в той же час українці відрізані від морського узбережжя в літній період були стурбовані пошуком повноцінної рекреації. В цій ситуації, моментом скористалися рекреаційні заклади розташовані на заході України, більш-менш стабільними виявилися готелі Києва, Львова, чого не скажеш про центральні та прифронтові області України. Тим не менше попит на літній відпочинок відновлюється, і простежується нагальна потреба розширення кількості відпочинкових комплексів, які б надавали якомога ширший асортимент рекреаційних послуг.

Аналіз різноманітних джерел інформації показав, що тема готелів та готельних мереж, їх класифікації є достатньо розробленою і актуальною в україномовних та закордонних джерелах. Так, М. П. Мальська, І. Г. Пандяк, М. В. Гакова, Н. В. Корж та ін. автори розкривають теоретичні основи

готельно-ресторанної галузі, Готельна сфера достатньо висвітлена у стандартах та подібних до них джерелах [4, 8, 9, 10]. На території України діє асоціація готелів та курортів, яка щороку публікує нову статистичну інформацію щодо розвитку готелів та сфери гостинності в Україні.

Щодо джерел, де б наводилась характеристика парк-готелів, як одного із типів готелів, таких ми не знайшли. А. Г. Абрамова згадує у своїй публікації парк-готелі як один із типів відпочинкових комплексів [1]. Англomовне джерело, де подано класифікацію готелів [40] не дає визначення поняття парк-готель, а на ресурсі booking.com [38] видає результат на запит пошуку парк-готелів різні заклади в світі і Україні, але не обов'язково це парк-готелі за концепцією.

Таким чином, аналіз джерел показав відсутність розробленої теоретико-практичної основи характеристики парк-готелів як одного із типів закладів розміщення. Це дозволило автору претендувати на новизну розроблених і викладених в даній кваліфікаційній роботі положень.

Мета кваліфікаційної роботи – схарактеризувати парк-готелі як окремий тип закладів розміщення та розробити перспективний план розвитку парк-готелю «Скіфія».

Завдання дослідження:

1. Визначити поняття, історію, особливості та структуру парк-готелів.
2. Виділити специфічні риси парк-готелів.
3. Здійснити порівняльний аналіз парк-готелів України.
4. Схарактеризувати парк-готель «Скіфія».
5. Розробити перспективний план розвитку парк-готелю «Скіфія».

Об'єктом дослідження є парк-готелі.

Предметом дослідження виступає обґрунтування поняття парк-готель і виявлення його специфічних рис, розробка перспективного плану розвитку парк-готелю «Скіфія»

Методи дослідження: комплексні теоретичні (аналіз та синтез літератури та джерел, порівняння, історичний, картографічний та логічні

методи); емпіричні наукові (порівняння, розрахунок, узагальнення, метод аналогії, порівняння та аналізу фотографій); економічні (калькуляція апробаційного туру до парк-готелю «Скіфія»).

Новизна: обґрунтування поняття парк-готель, виявлення специфічних рис парк-готелів, обґрунтування розробленої пропозиції перспективного плану розвитку парк-готелю «Скіфія».

Практичне значення одержаних результатів полягає в можливості подальшої розробки концепції парк-готелів як закладів розміщення, що надають широкий спектр основних і додаткових послуг і розраховані на тривале перебування туристів.

Апробація результатів дослідження.

1) Результати дослідження були апробовані автором під час розробки та проведення одноденного туру «Скіфія+Надія» 17.09.2023 [26];

2) Апробацією є також підготовка за тематикою дослідження наукової студентської роботи на Всеукраїнський конкурс зі спеціальності «Туризм і рекреація».

3) Результати дослідження були висвітлені на VI Міжнародній науково-практичній конференції «Індустрія туризму та гостинності: досвід, проблеми, перспективи», присвяченій 100-річчю з дня утворення СумДПУ імені А. С. Макаренка викладачів ЗВО, аспірантів, студентів, фахівців туристичної сфери.

Структура кваліфікаційної роботи: робота складається зі вступу, основної частини, висновків, списку використаних джерел та додатків. Загальний обсяг складає 90 стор. (67 с. основної частини та 22 с. додатків), список використаних джерел налічує 41 найменування.

РОЗДІЛ 1

ХАРАКТЕРИСТИКА ПАРК-ГОТЕЛІВ ЯК ВІДПОЧИНКОВИХ КОМПЛЕКСІВ

1.1. Історія, особливості та структура парк-готелів

1.1.1. Визначення основних понять.

Поняття готель, засіб розміщення, - трактуються різними дослідниками цієї галузі по різному, однак безсумнівно трактування поняття готель є зрозумілим і вичерпним. У своєму дослідженні А. М. Іванов проаналізував різні трактовки поняття «готель», і зрештою у сучасному розумінні **готель** – це місце проживання осіб, які знаходяться поза місцем постійного проживання, що пропонує певний набір послуг. Готелі надають такі послуги: **основні** - проживання та харчування. Їх комбінація та варіації можуть бути різними: – проживання зі сніданком (континентальним або англійським), – проживання з харчуванням у ресторані, - проживання з харчуванням в ресторані, барі, кафе, тощо [8]. З метою формування унікальності, готелі можуть надавати **додаткові послуги** - спеціалізовані туристичні послуги, добре обладнані бізнес-центри, унікальні розважальні заклади, спортивні зручності чи послуги для відпочинку.

Є також різні варіації **супутнього** готельного продукту - складається з необхідних послуг і товарів, які потрібні клієнтам для повного використання основних і спеціальних пропозицій: оздоровчі послуги, комплексні зручності бізнес-центру, відомі пам'ятки поруч з готелем тощо. Додаткові і супутні послуги стають все більш вирішальними у готельній індустрії, оскільки формують специфічність та привабливість готелю [15].

Розміщення, харчування та додаткові послуги працюють разом на створення комплексного та цілісного досвіду для гостей протягом усього їхнього перебування. Часом відрізнити спеціальний готельно-ресторанний продукт від додаткового може бути складно, оскільки послуги, які

вважаються спеціальними в одному закладі, можуть пропонуватися як додаткові послуги в іншому.

Крім перерахованих вище видів готельно-ресторанних продуктів, загальний імідж готельного підприємства формують різні складові та характеристики. Ці фактори охоплюють атмосферу та якість обслуговування, представлення пропозицій, рівень толерантності та ввічливості обслуговуючого персоналу та професіоналізм працівників готелю. Навіть окремий фактор, наприклад загальна атмосфера, створена пропозиціями готельно-ресторанних продуктів, може стати вирішальним елементом у виборі клієнтом продукту.

Зазвичай під дефініцією «**готельне господарство**» розуміють функціонування лише готельних підприємств, залишаючи поза увагою такі засоби розміщення як: мотелі, кемпінги, турбази тощо. М. П. Мальська трактує готельне господарство «як сукупність готельних підприємств різних типів, що приймають та надають послуги з розміщення, харчування, додаткових і суміжних послуг» [10].

У Національному стандарті України ДСТУ 4269:2003 наведено визначення понять: **готельні послуги** - діяльність з розміщування та надавання тимчасового проживання споживачам у засобах розміщування, а також Інша діяльність, пов'язана з розміщуванням та тимчасовим проживанням; **готель** - підприємство будь-якої організаційно-правової форми та форми власності, що надає готельні послуги, не обмежені щоденним заправлінням ліжок, прибиранням кімнат та санвузлів [12].

У туристичному барометрі України 2021—2022, визначено поняття **Готелі та аналогічні засоби розміщування — як колективні засоби розміщування, що складаються більше ніж із семи номерів; мають єдине керівництво; надають готельні послуги, зокрема обслуговування в номерах, щоденне заправління ліжок та прибирання кімнат і санвузлів; згруповані в класи і категорії відповідно до переліку надаваних послуг і наявного устаткування і не входять до категорії спеціалізованих**

закладів. Також визначено **колективний засіб розміщування** — засіб розміщування, в якому надають місце для ночівлі в кімнаті чи іншому приміщенні, де кількість місць повинна перевищувати певний мінімум для груп осіб, більших ніж одна сім'я, а всі місця підлягають єдиному керівництву й оплаті відповідно до встановлених цін [34].

Таким чином, поняття готель не має трактуватися як просто заклад, де турист може переночувати і харчуватися, тим паче, що сучасні готелі, навіть із мінімальним набором послуг, пропонують їх значно більше. Тому за доцільне вважаємо використовувати поняття і трактовку «готелів» наведену у національному барометрі, як такі що виражають сучасну сутність і ємність даних засобів розміщення.

1.1.2. Історія формування готелів в Україні.

Гостинність - це сектор економіки, в якому задіяна велика кількість фахівців які мають на меті – перетворити відпочинок туристів на незабутні враження. За даними HOTREC туризм є життєво важливим стовпом європейської економіки, на який припадає 10% її ВВП. 10 мільйонів працівників у більш ніж 2 мільйонах підприємств виступають рушійною силою європейської індустрії гостинності [6].

В Україні історія розвитку такого ключового компонента туристичної сфери як готелів є тривалою і наслідує найкращі традиції Європи, та нажаль, не кращі - радянського союзу. Для розуміння сутності сучасного розвитку готелів варто ознайомитися з історією їх виникнення. Слід відмітити, що ключовим фактором формування готельної справи в Україні є саме ментальність українського народу, гостинне та уважне ставлення до гостей, задоволення їх гастрономічних потреб.

Традиційно, як і у всьому світі, першими закладами готельного типу були постоялі двори, дещо пізніше, у великих містах, центрах торгівлі почали виникати гостинні двори із більш комфортними умовами проживання. На ключових ділянках торгівельних шляхів в Україні виникали

корчми – як заклади харчування і розваг, синонімами їх були «шинок» та «корчма-заїзд». У середні віки (у зв'язку зі становленням релігії і веденням будівництва храмів та монастирів) на паломницьких шляхах почали виникати церковні гостьові двори.

У зв'язку з подальшим науково-технічним прогресом, будівництвом залізничних колій і подальшим прогресом транспорту почався період активних і доступних для широкого загалу подорожей, саме наприкінці 19 ст. почали з'являтися міські готелі у великих містах України: Києві, Одесі, Харкові, Ялті, Львові. Так, наприклад на початку 20 ст. у Львові функціонувало 48 готелів. У радянський період, особливо післявоєнного відновлення, попит на послуги готелів та інших закладів розміщення сильно зріс, так на 1983 р. в Україні було відкрито 25 готелів, 75 турбаз, 4 туристичних комплексів, 11 притулків, 6 кемпінгів, 36 стоянок і наметових притулків. До 1990 років відбувалось збільшення кількості місць у готелях, туристичних комплексах, базах і кемпінгах ще на 40 тисяч [6].

З роками готельний бізнес України набував все більшого розмаху як внутрішньо, так і зовнішньо. Із набуттям Україною незалежності продовжується розбудова готелів, перебудовуються і модифікуються старі радянські заклади розміщення [16]. До початку повномасштабної війни в структурі готельних комплексів переважали готелі загального типу розраховані в основному на людей, що приїжджають з діловими цілями на відносно короткий термін, а також на громадян, що подорожують з різними цілями. Такі готелі розташовувалися зазвичай у центральній частині міст, поблизу суспільних, адміністративних, торгових центрів і передбачали якісне транспортне сполучення з різними районами міст. На 2020 рік із загальної чисельності закладів розміщування 5125 – 197 були сертифіковані (рис. 1.1).

Із початку 2022 року - у зв'язку із повномасштабним вторгненням росії в Україну відбулись негативні зміни і в розвитку готельної мережі (рис. 1.2), зокрема кількість готелів досягла значення 2011 та 2015 рр. і становить 4080 закладів, тоді як у 2019 (мах значення) – 5451 заклад.



Рис. 1.1. Кількість сертифікованих готелів України на 15.03.2020 р. [32].

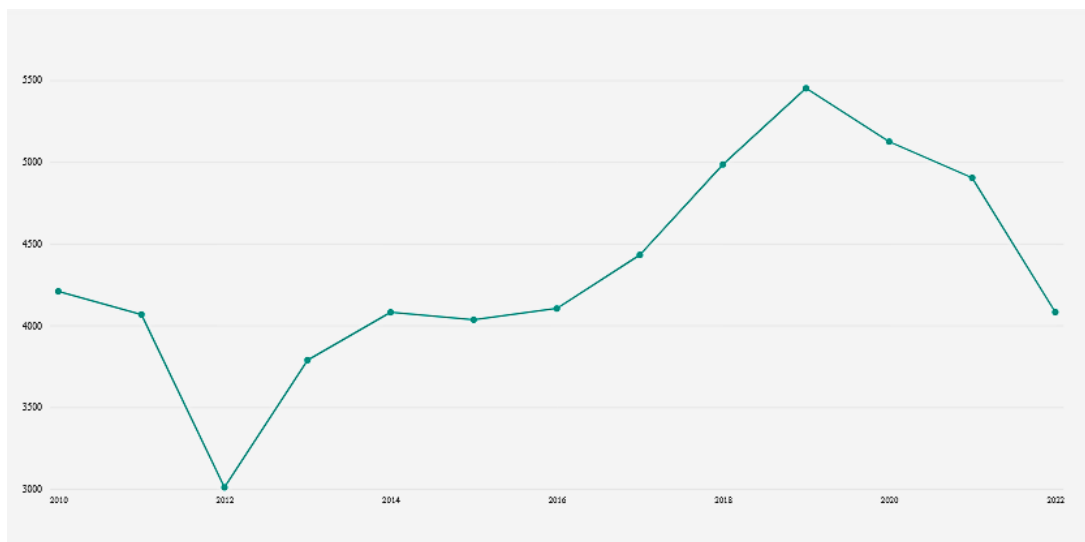


Рис. 1.2. Динаміка кількості готелів та аналогічних засобів розміщування з 2010 по 2022 рр. [33].

Так як і всі інші сфери економіки готелі поступово пристосовуються під нові реалії: переходять на індивідуальний підхід до клієнтів, запроваджують програми лояльності, розробляють незвичні спеціальні пропозиції, проводять виставки, фестивалі, майстер-класи тощо.

Однак, попри зусилля окремих закладів, складна економічна ситуація і війна, залишаються основними результативними факторами для готельного

ринку України. І тим не менше, із розумінням українських родин того, що війна не швидко завершиться перемогою, постійним стресовим станом, необхідністю оздоровлення та відновлення дітей (особливо за час он-лайн навчання і зниження рухової активності) формується стійкий попит на відпочинкові готелі та готельні комплекси, які пропонують широку програму відпочинку, а не лише місце ночівлі.

1.1.3. Специфіка парк-готелів.

Парк-готелі є одним із типів готелів. Тому, щоб зрозуміти їх сутність варто розглянути класифікації готелів. Загалом всі засоби розміщування класифікують за багатьма ознаками:

- територіальне місце розташування (в структурі міста, поза містом в рекреаційній зоні, в курортній місцевості);
- комфортабельність;
- місткість;
- перелік додаткових послуг;
- тарифний план;
- мета перебування контингенту споживачів;
- форма власності;
- режимом експлуатації (цілорічні, двосезонні, односезонні) [12].

Деякі із цих ознак в різних країнах розглядають по різному, зокрема класифікація за комфортабельністю є досить різношерстою.

Українська національна система класифікації засобів розміщення представлена на рис. 1.3., але як бачимо в ній нема окремо парк-готелів.

Оскільки парк-готелі виконують окрему функцію – це готель який виступає не лише засобом розміщування, а є цілим комплексом для відпочинку, тому важливо зрозуміти їх місце у функціональній класифікації готелів (рис. 1.4). Однак, знову ж таки в цій класифікації парк-готелів нема.



Рис. 1.3. Класифікація засобів тимчасового розміщування в Україні [12].

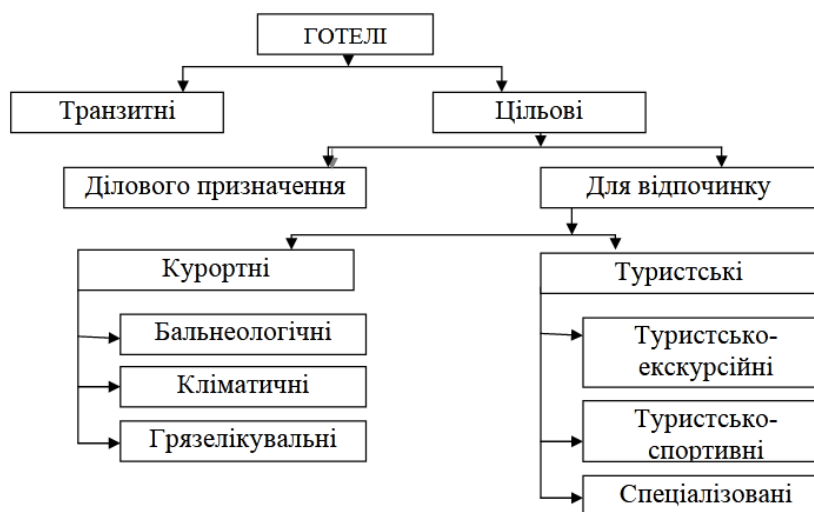


Рис. 1.4. Класифікація готелів за функціональним призначенням [9].

Єдиним джерелом де нам вдалось знайти парк-готель у класифікації засобів розміщення, виявилась стаття А. Г. Абрамової [1], яка дослідила готелі для відпочинку і лікування і зазначила парк-готелі як вид засобу розміщення спрямований на реалізацію мети туриста – відпочинок (рис. 1.5).

Класифікація засобів розміщення для відпочинку та лікування залежно від мети перебування гостей

Основна мета перебування контингенту гостей	Види засобів розміщення
відпочинок	клуб-готель, парк-отель, гостьовий будинок (guest house), destination SPA
сімейний відпочинок	курортні готелі, сімейні готелі, kinder-готелі
відпочинок з пізнавальною метою	туристично-екскурсійні готелі
активний відпочинок та відпочинок з видами пересування різної складності	туристично-спортивні готелі, туристичні табори, табори праці та відпочинку, кемпінги
отримання оздоровчо-профілактичних послуг	профілакторії, пансіонати, будинки відпочинку, курортні готелі, SPA-готелі, wellness-готелі
отримання лікувальних та лікувально-оздоровчих послуг	санаторії, медичні SPA-готелі

Рис. 1.5. Класифікація засобів розміщення для відпочинку та лікування залежно від мети перебування гостей [1].

У типології засобів розміщення згідно ДСТУ 4527:2006 (рис. А.1 додатку) парк-готелі також відсутні [5].

У колективній роботі Корж Н. В. [9] окремо парк-готелі також не виділяються, і так само як в інших джерелах наявна докладна інформація лише про курортні готелі, які по структурі і функціям близькі до парк-готелів однак не повністю відповідають їх сутності.

Так, курортні готелі передбачають надання послуг розміщення, дієтичного харчування, лікувально-оздоровчих програм, розташовані на територіях, що дають можливості для відпочинку, оздоровлення і лікування в природно-кліматичних умовах. Функціональні вимоги до курортних підприємств готельного господарства передбачають наявність: - курортної місцевості зі значними лікувальними ресурсами: бальнеологічними, кліматичними, грязелікувальними; - умов для організації профілактичного та дієтичного харчування; - можливості надання медичних послуг лікувально-профілактичного характеру, заняття спортом, активного відпочинку тощо; - умов для організації лікувального сну на повітрі в межах номера, а також в

аераріях і соляріях, на лікувальних пляжах;- торговельної мережі (рис. А.2 додатку). В їх структурі функціонують заклади ресторанного господарства, зали багатofункціонального призначення, кінотеатри, підприємства торгівлі, корти, спортзали, стадіони, ігрові і спортмайданчики, басейни відкриті і закриті, кінноспортивні центри, обладнані пляжі, човнові станції, канатні дороги та ін. Курортні комплекси та інші установи, що займаються оздоровленням своїх клієнтів мають для цього спеціалізовані засоби – кліматолікувальні споруди, аеросолярій. Невід’ємною складовою курортних готелів є пляж, розташований біля будь-якого водоймища (море, річка).

Аналіз закордонних джерел інформації теж не дав бажаного результату щодо парк-готелів, зокрема на ресурсі [40] розглянуто декілька класифікацій готелів, і виділено 15-ть основних типів: Бутік-готелі, мережеві готелі, бізнес-готелі, розкішні готелі, бюджетні, системи В&В, мотелі, хостели та ін. в тому числі «Resort hotel» - курортні готелі - для відпочинку, які, як правило, відрізняються великою кількістю зручностей і часто (але не завжди) орієнтовані на сімейний відпочинок. Словосполучення «park-hotel» зустрічається лише у власних назвах певних готелів або їх мереж, однак не відображає сутність цього поняття.

Запит через пошукач Google дав у вигляді коментаря визначення парк-готелю, як особливого типу готелю, призначеного для відпочинку, який має велику впорядковану територію, розташований в лісі, на березі річки, озера, ставка у мальовничому місці з численними галявинами, клумбами, альтанками, з доглянутими доріжками [39].

На сайті booking.com визначено парк-готелі - як ідеальні для відпустки – відмінно розташовані комплекси для відпочинку з усіма необхідними зручностями. Цей пошукач пропонує 6428 паркових зон відпочинку в світі (рис. 1.6) [38].

І, зрештою, чат GPT3.5 на запит «наведи визначення поняття парк-готель» дав наступне формулювання «Парк-готель - це готель, який розташований у мальовничому місці, зазвичай в парку або природній зоні.

Вони зазвичай мають велику зелену зону, що надає гостям можливість насолоджуватися природою і релаксувати. Такі готелі часто пропонують різноманітні відпочинкові та розважальні зони, такі як сади, басейни, спанцентри та інші зручності. Парк-готелі зазвичай володіють особливим шармом та атмосферою, що допомагає гостям відчувати себе ближчими до природи та оточення» [41].

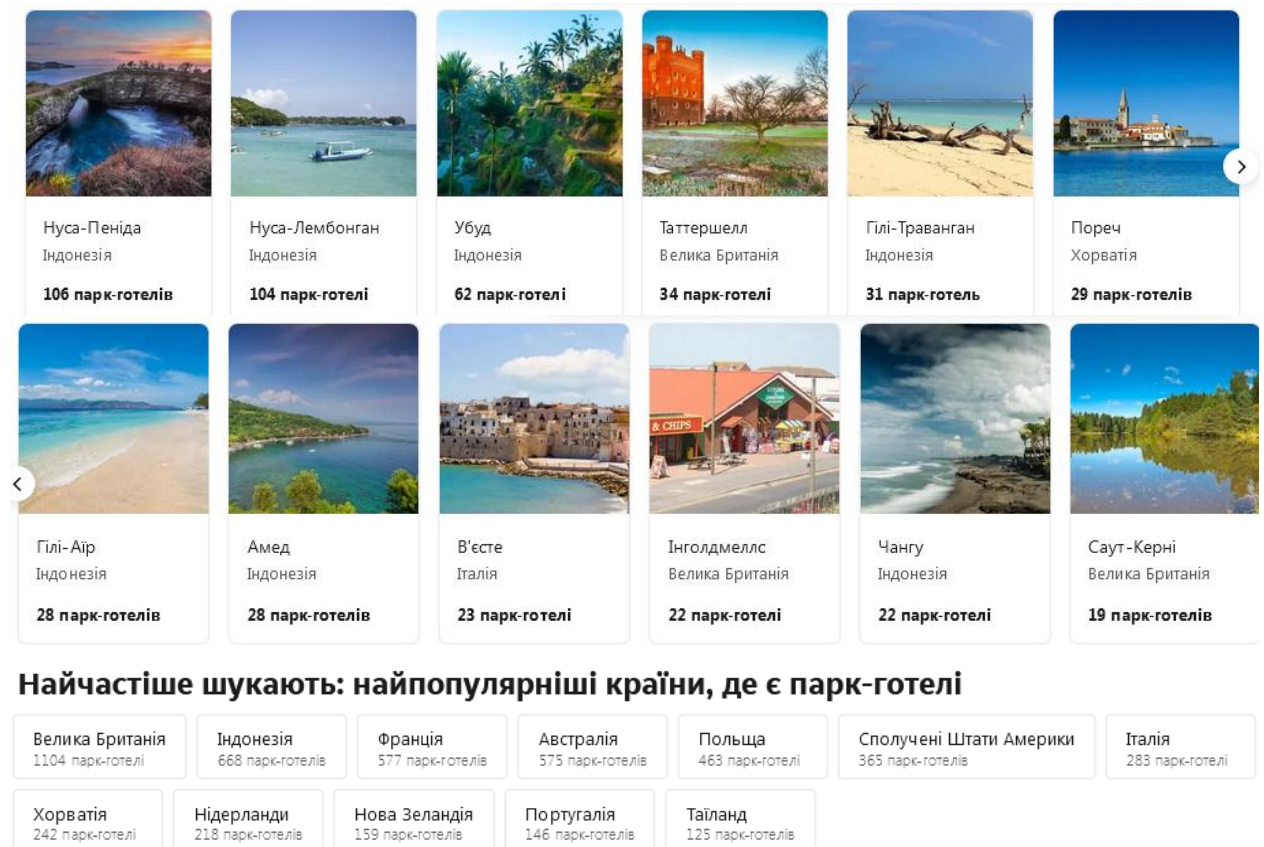


Рис. 1.6. Найпопулярніші парк-готелі світу [38].

Таким чином, аналіз різних джерел інформації показав, що окремо такий тип готелю як парк-готель не виділяється (лише декілька джерел та чат GPT3.5), не встановлено його специфіку та особливості. В переважній більшості класифікацій виділяються близькі за функціоналом типи готелів: туристські, курортні, однак вони не є аналогами. Зустрічається дане словосполучення як брендинговий хід у власній назві того чи іншого закладу розміщення, аби привернути увагу туриста який шукає затишного відпочинку (світовий та український досвід).

Таким чином, на нашу думку, парк-готель це певний тип готелю який займає проміжне положення між курортним і туристичним типами готелів, однак виконує інші функції, зокрема на противагу курортним не завжди розташований у курортній зоні, а на противагу туристським – не задовольняє попит туристів в активному туристичному відпочинку, і принаймні передбачає більш-менш тривале перебування. Для розуміння специфіки саме парк-готелів ми розробили порівняльну таблицю 1.1:

Таблиця 1.1.

Специфічні риси парк-готелів в порівнянні з подібними типами закладів (розроблено автором)

Ознаки	Курортний готель	Парк-готель	Туристський готель
мета	Лікування+оздоровлення	Комфортний відпочинок в природному оточенні	Активний відпочинок
комфортабельність	Від 1* до 5*	3*-5*	Від 1* до 5*
Фонд розміщення	Великий номерний фонд	Середній і невеликий номерний фонд	Великий номерний фонд
Етажність	Багатоповерхові	Одноповерхові, окремі котеджі, віли, намети	Багатоповерхові
Екстер'єр та інтер'єр	Типові	Оригінальні, унікальні, старовинні, екологічні	Типові
Індивідуальний підхід	Масове обслуговування	Індивідуальне обслуговування	Масове обслуговування
розташування	Курортна, екологічно чиста місцевість	Культурний, природний, екологічно чистий ландшафт	Туристичне місто, туристичний маршрут, різні в плані екологічної чистоти місцевості
ресурси	Лікувально-оздоровчі	Природні, організованого дозвілля	Туристичні (природні та культурні)
основні послуги	Проживання+дієтичне харчування	Проживання+харчування	Проживання+харчування
додаткові послуги	Медичні, оздоровчі	Рекреаційні (прогулянки, спостереження за природою), анімаційні, екскурсійні	Туристичні, спортивні та екскурсійні
супутні послуги	Екскурсійні, анімаційні	Майстер-класи, елементи етнічного	анімаційні

		туризму	
сезонність	сезонний	всесезонний	сезонний
Термін перебування	Від 14 до 30 днів	Від 2 до 30 днів	Від 14 до 20 днів
Конкурентна перевага	Якісна програма оздоровлення, лікування та відпочинку. Широкий ціновий діапазон і якість надаваних послуг. Висока комфортність проживання обумовлена тривалим перебуванням	Задовольняють унікальний попит на комфортний і різноплановий відпочинок в одному місці. Спрямовані на задоволення індивідуальних потреб туриста (розгорнута програма варіацій відпочинку). Високий ступінь комфортності у зв'язку із тривалим перебуванням. Окреме розміщення від інших гостей	Задовольняють попит активних туристів у враженнях від подолання природних перешкод, ознайомлення із історико-культурною спадщиною. Комфортність достатня для мінімального проведення часу.

Як видно із таблиці, парк-готелі мають свою власну мету – організація насиченого різноманітного комфортного відпочинку у природному оточенні (звідси і назва парк). Такі готелі зазвичай мають невеликий номерний фонд, і окремі номери – представляють собою окремі приміщення (хижини, бунгало, віли, намети), що забезпечує приватність відпочинку та індивідуальність обслуговування. Екстер'єр та інтер'єр парк-готелів вирізняються оригінальністю та ідеальним вписуванням у ландшафт, для оздоблення використовують виключно природні матеріали (див. рисунки Додатку Б).

Основні послуги є звичними як і для всіх типів готелів (розміщення та харчування), а ось набір додаткових та супутніх послуг вирізняється значним різноманіттям, що обумовлено спрямованістю на мах насичений емоційний відпочинок безпосередньо у самому готелі, так додаткові послуги можуть бути: прогулянки безпосередньо по території парк-готелю (яка являє собою природний ландшафт або територію національного природного парку, історичну місцевість давніх етносів та племен, культурний ландшафт), спостереження за природою, не далекі екскурсії до природних і культурних пам'яток, різні види анімації в залежності від специфіки парк-готелю.

Супутні послуги можуть мати етнічний характер, як наприклад ознайомлення із традиціями та звичаями певного народу, майстер-класи по давнім ремеслам (випікання хліба традиційним способом, заварювання кави або чайна церемонія, майстер-клас ковальства, гончарства, писанкарства, петриківського розпису) тощо. Перебування у парк-готелях розраховане на організацію вікендного та відпускнуго циклів рекреації.

Із названих специфічних рис парк-готелів формуються їх конкурентні переваги на туристичному ринку:

- розташовані в екологічно чистих природних місцевостях;
- задовольняють унікальний попит на комфортний і різноплановий відпочинок в одному місці;
- спрямовані на задоволення індивідуальних потреб туриста (розгорнута програма варіацій відпочинку);
- висока ступінь комфортності у зв'язку із тривалим перебуванням;
- пропонують окреме розміщення від інших гостей;
- формують багатий емоційний досвід;
- спрямовані на задоволення пізнавальних потреб туристів через близьке розташування цінних пам'яток природи, історії, культури.

На нашу думку, найбільш відповідне по суті визначення парк-готелю навів GPT3.5, однак для дослідження ми його уточнимо: **Парк-готель - це готель, який розташований у екологічно чистій атрактивній місцевості (зазвичай природного або культурного ландшафту) з комфортними умовами перебування з широкою та різноманітною пропозицією організації дозвілля, зазвичай спрямований на формування у туриста багатого емоційного досвіду від спілкування з природою та унікальною культурною спадщиною.**

1.1.4. Типи парк-готелів. Відомі парк-готелі світу.

Парк-готелі можна класифікувати так само як і інші типи готелів за багатьма ознаками (номерний фонд, етажність, комфортабельність,

сезонність тощо). Докладніше пропонуємо розглянути основні їх типи в залежності від мети готелю та його розташування у таблиці нижче:

Таблиця 1.2

Основні типи парк-готелів (розроблено автором)

Тип парк-готелю	Мета	Розташування	Особливості
Еко-готель	Повноцінний відпочинок із мінімальним шкідливим впливом на довколишнє середовище	Природні території, особливо-охоронювані території, частіше Національні природні парки або регіональні ландшафтні парки	Ретельно сплановані та побудовані із мінімальним впливом на природне середовище. Можуть використовувати відновлювані джерела енергії, енергоефективні технології та матеріали.
Спа-готель	СПА-послуги (таласотерапія, масаж, купання, прийом ван) та різноманітний відпочинок спрямований на релакс	Природні території, не масові курортні зони	Комплекс СПА-процедур спрямованих на відновлення
Розважальний готель	Повноцінний відпочинок з різноманітною розважальною програмою в якості додаткової або супутньої послуги	Природні та культурні ландшафти	Можливість індивідуального набору рекреаційних послуг
В залежності від природного ландшафту: Лісовий, степовий, гірський, пустельний, прибережний....	Відпочинок у специфічних клімато-біологічних умовах з метою пізнання природи, історії, культури.	Природні /відновлені лісові масиви, ділянки степу на узбережжі водойми, комфортні гірські місцевості, унікальні пустельні райони або узбережжя океанів, морів, водойм	Особливості обумовлені розташуванням у різних природних зонах та етнічних землях

Кожен тип парк-готелю може мати свої унікальні особливості та спеціалізацію, але загальним є те, що всі вони надають можливість гостям ближче знайомитися з природою та насолоджуватися спокоєм та красою природного середовища та культури певного регіону.

Наводимо характеристику найвідоміших парк-готелів світу.

1. Amangiri, США: розташований у пустелі поблизу Національного парку Каньйон-ленд та озера Паудер, цей готель пропонує гостям неповторні краєвиди та ексклюзивний відпочинок. Готель із номерами люкс розташований на 243 га землі в каньйоні Пойнт і органічно вписується в навколишній пейзаж (рис. Б.1 додатку). Цей готель має вид на національний заповідник Гранд-Стеркейс-Ескаланте розташований за 27 км від муніципального аеропорту Пейдж. На території курорту є павільйон із камерами сенсорної депривації, сауна, парна, глибокий басейн зі сходами, фітнес-центр і павільйон для занять йогою. У вартість проживання включено послуги трансферу з аеропорту, заняття йогою і прогулянки з гідом. Також у розпорядженні гостей спільна вітальня, бібліотека, художня галерея, їдальня і винний льох. У люксах є зони для відпочинку, каміни, власні внутрішні дворики і безкоштовний Wi-Fi. У деяких люксах є власні басейни і тераси з панорамними видами [19].

2. Feynan Ecolodge, Йорданія: розташований у природному заповіднику Дана у Йорданії, цей готель відомий своєю еко-дружністю та спокоєм в дикій природі (рис. Б.2 додатку). Готель розташований всередині гірського біосферного заповідника Дана, в кінці важкопрохідної стежки, у розкішному Ваді Фейнан. Відзначений журналом National Geographic Traveler як один з 25 найкращих екобудиночків у світі, що працює на сонячних батареях, пропонує найрозвиненіший екологічний досвід в Йорданії. У готелі, на тлі чудового пустельного ландшафту, гості, які зупиняються в 26-кімнатному будиночку, можуть мандрувати незайманою природою, попиваючи солодкий чай з місцевими бедуїнами, досліджуючи місцеві археологічні пам'ятки або просто відпочиваючи на спокійних подвір'ях і терасах комплексу при свічках, з упевненістю в тому, що їх подорожі Йорданією є соціально і екологічно відповідальною [20].

3. The Oberoi Vanyavilas, Індія: розташований поруч з Національним парком Рантамбор у штаті Раджастхан, цей готель пропонує проживання в розкішних наметах, де гості можуть спостерігати за тиграми в їх природному

середовищі (рис. Б.3 додатку). Національний парк Рантхамбхор був оголошений заповідником у 1957 році, а в 1974 році він потрапив під захист урядової програми збереження тигрів. Національний парк Рантхамбхор також є домом для форту Рантхамбхор - величезного об'єкту Всесвітньої спадщини ЮНЕСКО, який височіє над парком і датується тисячею років. Oberoi Vanyavilas Wildlife Resort - найкращий 5-зірковий готель у Рантхамбхорі, пропонує розкішні наметові номери, натхненні караванами королівських родин. У ресторані подають автентичні страви раджастанської та міжнародної кухні. Готель також обладнаний зарядними станціями для електромобілів [22].

4. Longitude 131°, Австралія: розташований у серці Айєрс Рок, цей готель пропонує проживання у наметах з прекрасними видами на величність Ульуру (Айєрс Рок) та відокремлений від великого міського світу (див. рис. Б.4 та Б.5 додатку). Пропонуючи незрівнянний вид на Улуру і Ката Тьютя, Longitude 131° поєднує в собі номери, вишукану кухню і вино, а також екскурсії в супроводі гіда. Особливі моменти включають короткі прогулянки до довколишніх ущелин і долин, відвідування довколишніх заповідників, напої на заході сонця та вечерю під зорями. Намети мають панораму на Улуру і складаються з двоспального або двох односпальних ліжок, вітальні, ванної кімнати та просторого балкона з кушеткою і каміном. Фірмова послуга заселення надає можливість спати під зорями. Цей квінтесенційний австралійський досвід варто занести до свого списку бажань [21].

5. Waterfoot Park, Кендалі, Великобританія - це сімейний тип парк-готелю, розташований недалеко від села Пулі-Брідж, за декілька кроків від озера – Уллсуотер (див.рис. Б.6, Б.7, Б.8 додатку). Парк-готель є домом для колекції котеджів з власною кухнею, будинками-вуликами та глемпінг-будиночками, багато з яких пристосовані для проживання з собаками, а завдяки туристичним майданчикам для караванів та будинкам для відпочинку, що продаються, є ідеальним вибором як для короткострокового, так і для довгострокового перебування в Lake District. Waterfoot Park

розташований в межах Національного парку Lake District. Готель - ідеальне місце для тих, хто любить ходити пішки, їздити на велосипеді, займатися водними видами спорту, активним відпочинком на свіжому повітрі та відпочинком, пов'язаним зі спадщиною. Він розташований на пішохідній доріжці Ullswater Way, яка з'єднує круїзні, пішохідні та автобусні маршрути з чотирма основними зупинками на причалах навколо Уллсуотера [23].

Отже, парк-готелі можна типізувати в залежності від регіону розташування і мети рекреації. У світі існує значний попит саме на даний тип готелю та відповідно цьому попиту наявна пропозиція. Парк-готелі світу вирізняються своєю унікальністю, іноді – екзотичністю, і пропонують неймовірні враження і індивідуальний підхід до організації відпочинку.

1.2. Порівняльний аналіз парк-готелів України

Як зазначено у попередніх розділах концепція парк-готелів є слабо розробленою і розкритою у різних джерелах інформації, дуже часто саме словосполучення «парк-готель» є складовою назви певного готелю хоча по суті може таким і не бути. Виходячи із розробленого автором визначення та виявлених специфічних рис саме парк-готелів ми здійснили порівняльний аналіз парк-готелів України (див. табл. 1.3) послуговуючись доступними ресурсами на сайтах: <https://www.booking.com>, <https://www.google.com/travel/search>, <https://www.avestravel.com.ua>, сайти парк-готелів [37, 38, 39].

Зокрема на сайті <https://www.booking.com> є пропозиція розміщення у 17 парк-готелях України, хоча їх докладний аналіз показав, що то не лише парк-готелі, а і звичайні зелені садиби і великі туристичні готелі, також враховано безпекову ситуацію та те, що деякі парк-готелі наразі не функціонують у зв'язку з близькістю до фронту. Тому для аналізу було відібрано (відповідно до визначення «парк-готелю» та його мети) саме функціонуючі парк-готелі (рис. 1.7).

Таблиця 1.3

Характеристика діючих у 2024 році парк-готелів України (розробка автора).

№	Назва	Регіон	Послуги (включені у вартість)	Послуги за додаткову плату	Вартість (5 ночей, 2 дорослих у літній сезон)	Унікальні послуги	Аналіз пропозиції	
							+	-
1	Phoenix Relax Park	Буковель, Івано-Франківська обл., вул. Прилуки буд. 11	Розміщення+континентальний сніданок по типу Шведський стіл, в окремих номерах передбачено кухні; Парковка; 2 басейни безкоштовно; аніматори, велоспорт, піші прогулянки, настільний теніс, дитячий майданчик, ігрова кімната, катання на лижах.	Оренда велосипедів, дитячий клуб, оздоровчі послуги: заняття йогою, масаж, Спа-лаунж/зона для релаксації, парова лазня, Спа-процедури, послуги перукарні, косметичні послуги, лазні на відкритому повітрі, хамам, гідромасажна ванна сауна	Від 8000 грн	Прямий доступ до лижних схилів; прокат лижного спорядження, лижна школа	Широкий вибір різних типів розміщення з різним рівнем комфортабельності приватності (від апартаментів до окремих котеджів). Екологічність матеріалів. Розміщення посеред гір. Можливість вигідного раннього бронювання	Слабо представлена анімаційна сфера, специфіка пішохідних маршрутів, ознайомлення з місцевою культурою
2	Bereg holiday park	Світлогірське, Полтавська обл., вул. Гагаріна, 45	Розміщення+сніданок; Парковка; 2 басейни (сезонні); вечори перегляду фільмів,	Оренда велосипедів, каное, більярд, масаж і сауна	Від 10000 грн	Навчання і можливість водних атракцій – каное, човен	Широкий вибір різних типів розміщення з різним рівнем комфортабельності. Екологічність	Немає облаштованого пляжу і можливості купання у водоймі.

			спорядження для бадмінтону, аніматори, велоспорт, піші прогулянки, настільний теніс, дитячий майданчик, ігрова кімната, риболовля				оздоблення номерів. Розташування на березі дельти р. Ворскли в екологічно чистій місцевості. Власний причал	Відсутній дитячий клуб. Висока вартість. Відсутність раннього бронювання (у березні відсутня можливість бронювання на червень)
3	Equides club	Лісники, Київська область, поблизу з Києвом, Vishnevaya Street, 36 (Charaeva),	Розміщення+ сніданок; Парковка, в окремих номерах передбачено міні-кухню, піші екскурсії,	Міні-гольф, верхова їзда, поле для гольфу (в радіусі 3 км), критий басейн всесезонний. Оздоровчі послуги: Спа-лаунж/зона для релаксації, парова лазня, спа-процедури, обгортання, косметичні послуги , хамам/турецька лазня, гідромасажна ванна/джакузі, масаж, солярій, фітнес-центр, сауна	Від 18 950 грн	Широкий асортимент дозвіллевих послуг, однак за окрему високу плату (гольф, верхова їзда, послуги СПА)	Широкий вибір різних типів розміщення з різним рівнем комфортабельності приватності (від апартаментів до окремих котеджів, в наявності Представницький люкс). Розташування поруч зі столицею і в зеленій зоні. Поблизу знаходяться цікаві природні та культурні об'єкти	Висока ціна стандартних та додаткових послуг
4	Карпатськ	Славське,	Розміщення+	Екскурсія або урок	Від 10 000	Екскурсія або	Вибір різних	Відсутнє раннє

	ий Затишок	Львівська обл., Franka Street 77	сніданок, парковка. Пляж, басейн сезонний, дитячий майданчик, ігрова кімната	про місцеву культуру, тематичні вечері, велосипедні та піші екскурсії, виставки, спорядження для бадмінтону, тенісу, верхова їзда, боулінг, велоспорт, настільний теніс, катання на лижах, риболовля, тенісний корт, сауна, масаж, лазня	грн	урок про місцеву культуру	типів розміщення з різним рівнем комфортабельнос ті (номери). Екологічність оздоблення номерів. Розташування в екологічно-чистій місцевості, атрактивні гірські пейзажі, широкий асортимент дозвіллевих послуг, включаючи майстер-класи.	бронювання, розміщення лише в номерах однієї будівлі (відсутня пропозиція окремих будиночків)
5	Stare Selo	Колочава, Закарпатська область, музей Архітектури і побуту «Старе село»	Розміщення (санвузол та душ доступні в окремому приміщенні поза межами номерів). Піші прогулянки, дитячий майданчик	Оренда велосипедів, жива музика, екскурсія або урок про місцеву культуру, піші екскурсії, виставки мистецтва, верхова їзда, катання на лижах, риболовля	Від 6000 грн.	Розташування місць проживання у музеї	Унікальна можливість провести ніч у справжньому музеї, екологічно чиста місцевість, мальовничі гірські пейзажі, активний відпочинок у природній місцевості. Помірні ціни.	Відсутність сніданку і закладу харчування в готелі, відсутність санітарної кімнати в номері, малий спектр додаткових послуг
6	Парк- готель “Древній	7-й км Київської траси, Львів	Розміщення+ сніданок, парковка, відпочинок на	Майданчики і спорядження для ігор у настільний	Від 11250 грн.	Казкові еко – котеджі та номери	Розташування у дубовому лісі, велика доглянута	Може бути досить гучно в сезон і на

	Град”		території, користування спортивним та дитячим майданчиком	теніс, волейбол, бадмінтон. Заняття йогою, масажі, сауна. Аквакомплекс “Rumbambar”. Анімація: лазертаг, джилібол, квести (для дорослих та дітей). Декілька конференц-залів; декілька ресторанів; бенкетні зали		готелю відтворюють дух галицького древнього граду.	територія, різноманіття варіантів розміщення (від казкового будиночка до стандартного номера). Цілісна концепція та повноцінна інфраструктура	вихідних, оскільки передбачено проведення весіль, свят та ін. подій
7	RIVERWOOD	Мошни, Черкаська область, вулиця Савченка	Розміщення+ сніданок, парковка, відпочинок на території, користування спортивним та дитячим майданчиком. Ігрова кімната (настільний футбол, настільний теніс, PlayStation). Послуги SPA: фінська сауна 65°, фінська сауна 90°, хамам, турецька лазня, соляна	Риболовля на двох штучних озерах, приготування виловленої риби, оренда електро самокатів, власна броварня RIVERWOOD R.BEER, де готують 4 сорти крафтового пива, корпоративні та приватні події Масаж та пілінг	Від 20000 грн	Розміщення посеред соснового лісу, але у культурному сучасному арт-просторі. У готелі експонуються оригінали робіт українських художників братів Зігура. Окрема мистецька територія –	Екологічно чиста місцевість – сосновий ліс, два штучних озера, комплекс SPA-послуг, басейни, організоване дозвілля, власна броварня. Мета – радість наповнення душі спокоєм. Різні варіанти розміщення від окремих шале до стандартів. Широкий пакет	Висока ціна

			кімната, кімната відпочинку, відродоспад. Великий басейн, дитячий басейн та джакузі сезонно. Прогулянки у сосновому лісі поруч з готелем. Відвідування галереї Галерея RIVERWOOD			Галерея RIVERWOOD . Експозиція в ній змінюється кожні 2 місяці. Комплекс послуг входить у вартість.	послуг, що включені у вартість проживання.	
8	Парк-готель «Скіфія»	с. Захарівка, вул. Озерна, 1 Новоукраїнський район, Кіровоградська область	Розміщення, парковка, піщаний пляж на узбережжі о. Ташлик, дитячий майданчик	Цілодобовий рибний ресторан “Сазан”, кафе-бар “Папай”. Басейн, дитяча анімація на пляжі;оренда каяків, САП-дошки, катамаранів та човнів; риболовля на о. Ташлик; бджолиний куточок, анімаційна кімната, мальовничі локації для фото- та відео зйомки, майстер-класи з традиційних ремесел	Від 6000 грн.	Розміщення посеред степу в Центральній Україні (не туристичний регіон), відродження давніх скіфських традицій. Свій скіфський стиль. Різноманітні послуги.	Готелі: “Парковий”, “Сонячний вітер”, що поділяються на категорії “Люкс”, “Котедж”, “Еко-дім”, “Віп-Котедж”, “Стандарт” та “Вілла з басейном”, відповідно до категорії включено у вартість різні послуги. Широкий асортимент послуг, в т.ч.	Мінімум послуг включено у вартість, багато відвідувачів у високий сезон

				(гончарство, пекарня у скіфському стилі, ковальство), басейни, зоопарк			етнічного характеру.	
9	Туристично-розважальний комплекс «Хутір «Козацька долина»	вул. Литвинова, 46, с. Карбівка, Добровеличківська ТГ, Новоукраїнський район, Кіровоградська область	Розміщення+Сніданки;відвідування музею та зоопарку, риболовля;користування мангалом (1 оберемок дров);користування зоною відкритих басейнів, відвідування гарячих купелів парковка	Ресторан традиційних українських страв “Корчма”, риболовля, оренда човна, екскурсійна програма, мисливський будинок, сироварня (екскурсія, купівля сирів), фотозони, оренда велосипедів, катання на поні, гарячі купелі, басейн	Від 9000 грн.	Розміщення посеред степу в Центральній Україні (не туристичний регіон), неподалік від географічного центру України с. Добровеличківка. Музей українських старожитностей; Музейні експонати під відкритим небом, сосновий ліс та ставки. Власна сироварня	Готель у традиційному українському етно стилі. Не велика ємність (всього до 15 чол. розміщення) у номерах та мисливський будиночок на 6 осіб. Велика кількість послуг включена у вартість. Ідеальна місцевість для усамітненого родинного відпочинку.	Розташування в сільській місцевості
10	Заміський готельно-ресторанний комплекс	вул. Соснова, 1, с. Соснівка, Полтавська область	Розміщення+сніданок (шведська лінія), відвідування Relax SPA: великий	Кінно-спортивний комплекс, дитяча кімната, Pool zone (відкритий великий	30800 грн	Наявна власна екоконцепція: захист навколишнього	Приклад екологічного готелю з власною концепцією.	Висока ціна, великий номерний фонд (93 номери),

	"Verholy Relax Park"		критий басейн з підігрівом, джакузі, хамам, лазня, санаріум, відвідування мотузкового парку Verholy Pool (в сезон), відкритий дитячий майданчик.	басейн з підігрівом, дитячий басейн, гідромасажний басейн, бар), SPA – послуги, масаж, спортивна зала, фітобар, настільний теніс, конференц-зали, бар-винотека Senoval, ресторан Food & Forest з літньою терасою, Lobby bar, прокат велосипедів, гіроскутерів, фотосесії		о середовища, збереження лісів, вирощування органічної городини, інтегрований у природне середовище дизайн. Розташований серед соснового лісу. На території знаходиться кінно-спортивний комплекс, мотузковий парк Verholy Rope Park	Розташування в екологічно-чистій місцевості. Широка пропозиція номерного фонду (від стандартних номерів до шале). Включення у вартість мінімального пакету послуг SPA	Відсутнє раннє бронювання.
--	----------------------	--	--	--	--	--	---	----------------------------

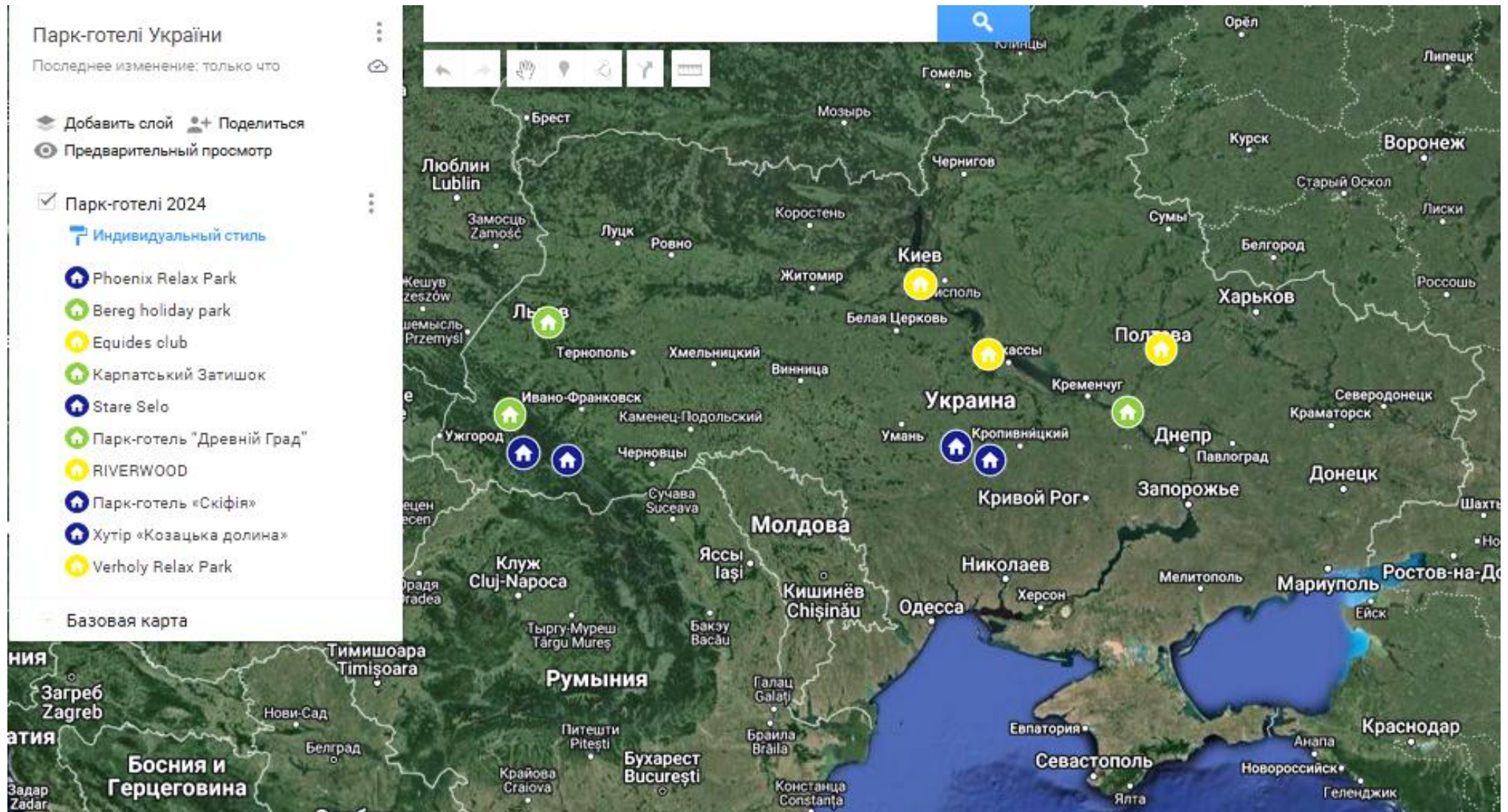


Рис. 1.7. Парк-готелі України (укладено автором).

Проаналізовані дані по парк-готелях України дозволили здійснити порівняння їх пропозиції:

Розташування – проаналізовані парк-готелі розташовані у природних екологічно-чистих місцевостях різних за своїми властивостями (два комплекси розташовані в степу, два у гірських та передгірських високоатрактивних місцевостях, інші у лісах: дубових, соснових), всі є позаміськими. Зрозуміло, що найбільшим попитом і найбільш розвинутою є пропозиція парк-готелів у рекреаційно-чистих традиційно туристичних регіонах України, особливо популярними є готелі розміщені в областях: Івано-Франківська, Закарпатська, Львівська. Однак, орієнтовно з 2019 р. (вплив пандемії Ковід, стимул внутрішнього туризму) конкуренцію їм становлять готелі розташовані в степу, або у передмісті великих міст (Кіровоградська, Київська, Полтавська обл.).

На перспективу можна спрогнозувати, що із продовженням військового стану в Україні створюються певні передумови для розбудови мережі парк-готелів всередині країни і зростання попиту на них. З одного боку війна стимулює вплинула на розвиток внутрішнього туризму: відсутність можливості подорожувати закордон чоловікам, накопичення стресу та тривожність населення, прагнення поїхати в «оазу тиші та спокою» подалі від міст, недоступність морських узбереж і оздоровчого відпочинку для дітей, з іншого боку - купівельна спроможність середнього класу сильно впала (інфляція), а отже парк-готелям варто розробити концепцію бюджетного відпочинку. І можливо настав час врівноваження внутрішніх туристичних потоків між західним та східними регіонами України.

Послуги – пропозиція *стандартних послуг* приблизно однакова у всіх парк-готелів і включає розміщення і сніданки, паркінг, у жодному не пропонується повний пансіон, у деяких навіть відсутній сніданок (Stare Selo та Парк-готель Скіфія), у Stare Selo – відсутні санітарні послуги у номерах (це обумовлено музейним статусом готелю, однак не стимулює попит тривалого перебування). У переважній більшості парк-готелі пропонують

безкоштовне користування дитячими майданчиками, ігровими кімнатами, піші прогулянки, пляжі та купання у відкритих водоймах. Деякі парк-готелі (зазвичай із високою вартістю розміщення) включають у вартість проживання інші послуги, зокрема користування басейнами та стандартним пакетом SPA (басейн з підігрівом, джакузі, хамам, лазня, санаріум) - Verholy Relax Park, RIVERWOOD. Пропозиція деяких парк-готелів включає *унікальні послуги включені у вартість* (які у більшості інших закладів пропонуються за окрему плату), наприклад Verholy Relax Park пропонує відвідування мотузкового парку Verholy Pool, а «Хутір «Козацька долина» відвідування музею українських старожитностей та зоопарку, риболовля; користування мангалом (1 оберемок дров), відвідування гарячих купелів; RIVERWOOD - Відвідування ART-галереї RIVERWOOD.

Асортимент *послуг за додаткову плату*, з одного боку є в переважній більшості готелів *типовим*, як от послуги ресторанів та барів, екскурсійні послуги та розваги, анімаційні програми, дитячі ігрові кімнати, риболовля, катання на лижах, послуги SPA; з іншого боку є і *унікальні пропозиції*: навчання катанню на лижах (Phoenix Relax Park, Буковель, хоча для даного розташування закладу це типова послуга), навчання катанню на каное та Сап-дошках (Bereg holiday park, парк-готель «Скіфія»); навчання і умови для гри міні-гольф, верхова їзда, поле для гольфу (Equides club); розташування місць проживання у музеї (Stare Selo); аквакомплекси по типу міні аквапарків (Парк-готель «Древній Град», парк-готель «Скіфія»). Майстер-класи з аутентичних ремесел (гончарство, пекарня у скіфському стилі, ковальство) пропонує парк готель «Скіфія», там же є можливість відпочити біля вуликів з бджолами. Унікальні гастро-екскурсії і екопродукти пропонують RIVERWOOD із власною броварнею та туристично-розважальний комплекс «Хутір «Козацька долина» - з власною фермою та сироварнею. Два парк-готелі пропонують послуги з відвідування міні-зоопарків: «Скіфія» та «Хутір «Козацька долина».

Вартість – парк-готелі не можна віднести до дешевих засобів розміщення, оскільки відповідно до своєї мети вони надають досить широкий спектр основних і додаткових послуг, розміщенні в екологічно-чистій місцевості, часто надають унікальні послуги і розраховані на вікендний і відпускний рекреаційний цикл. При розгляді вартості розміщення у парк-готелях ми користались можливістю раннього бронювання і зазначали дати високого сезону червень-липень (за виключенням тих об'єктів де немає такої можливості, див. табл.1.3), розраховували на двох дорослих і 5 ночівель (оскільки не в усіх закладах зазначено вартість на 1 добу) у найдешевшому із пропонуванних 2-місних номерів, в основному це номери типу «стандарт».

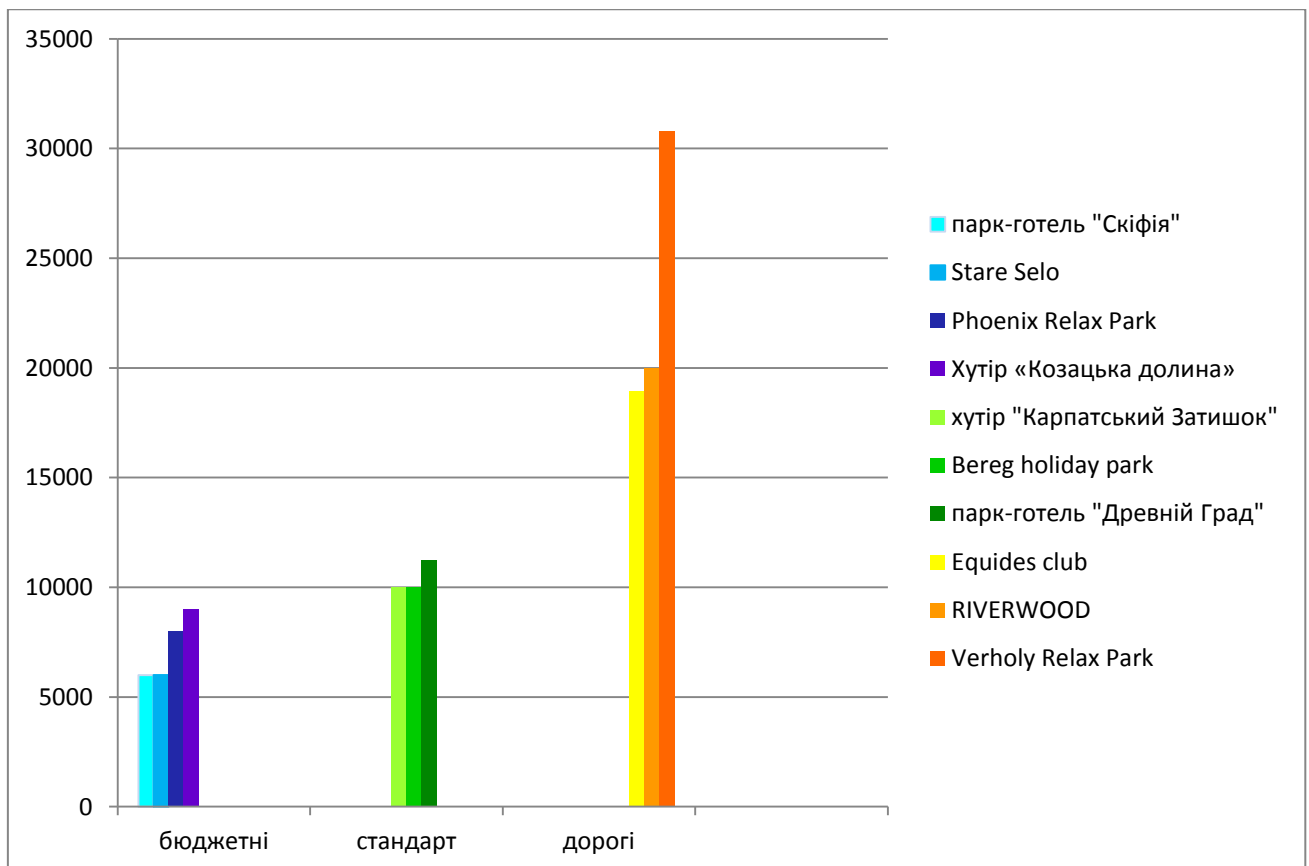


Рис. 1.8. Розподіл вартості розміщення у парк-готелях України (зазначено мінімальну вартість для 2-х дорослих на 5 ночей у найдешевшому номері). (Розробка автора).

Аналіз вартості пропонованого розміщення показав, що ціни коливаються в широкому діапазоні від 6000 грн. до 30800 грн.

Проаналізовані заклади ми згрупували по діапазону від 6 до 10000 грн – бюджетні, від 10000 до 20 000 грн – стандартні та від 20000 більше 30000 грн – дорогі (див. рис. 1.8). Найдешевші варіанти розміщення пропонуються у парк-готелях «Скіфія» та Stare Selo, але коментуємо, що це найдешевший варіант розміщення пропонований у закладах. Найдорожче вартують послуги у заміському готельно-ресторанному комплексі Verholy Relax Park, який так само як і RIVERWOOD пропонує досить широкий спектр послуг включених у вартість проживання (Послуги SPA). Слід зазначити, що різна цінова політика закладів спрямована на різну цільову аудиторію, і якщо бюджетний турист хоче шумної розважальної відпустки то він задовольняється послугами парку-готелю «Скіфія», заможніший турист, втомлений від метушливого міста або роботи в офісі прагне усамітнення і релаксу в більш приватних умовах, заможні туристи можуть дозволити собі відпочинок у найдорожчих закладах із широким асортиментом послуг, високою доступністю або близьким розташуванням у передмісті. Однак, із проаналізованих закладів, деякі навіть бюджетні варіанти є досить привабливими, оскільки надають унікальні послуги (наприклад розміщення в музеї, або у старій сільській хаті зі всіма зручностями, можливість дегустувати і купувати екологічно чисті продукти, див. табл.1.3).

Унікальні послуги – досить суб'єктивний аспект, але все ж таки ми його виділили в результаті порівняння 10 обраних закладів, оскільки саме цей тип послуг може зіграти ключову роль при виборі місця відпочинку певним туристом. У кожного із проаналізованих закладів є своя родзинка, і в деяких закладах - це можливість навчатися у лижній школі або сплавам на каное і САП-дошках, в інших - поля для гри у гольф і кінні прогулянки, деякі – збереження української аутентики і майстер-класи для дітей і дорослих з ковальства, гончарства; окремі заклади пропонують – ніч в музеї, проживання на території музею українських старожитностей або виставку сучасного українського арт-мистецтва у всіх приміщеннях готелю.

Зрештою, порівняльний аналіз пропонованих послуг від парк-готелів дозволив виявити в кожному із них певні переваги і недоліки, частіше переваги містять в собі оптимальне поєднання якості і повноти пакету послуг із ціною, можливість раннього бронювання і знижки на ньому (деякі заклади пропонують знижку 25%!), переваги розміщення в екологічно-чистій місцевості, унікальні послуги. Недоліки, полягають в основному у високій ціні пропозиції із мінімум послуг, неможливості купання у водоймі в поєднанні із розташуванням на її узбережжі, відсутність послуг з організації дозвілля, для туристів які прагнуть усамітнення – велика кількість відвідувачів у сезон і переповненість закладу.

Виходячи із аналізу розташування закладів, слід зауважити, що не так багато із них організовують дозвілля поза територією готелю, не враховують високий потенціал природних і культурних ресурсів розташованих поруч. Як пропозиція – варто дослідити екскурсійний потенціал місцевості де розташовано парк-готелі. Це звісно пов'язано із створенням ситуації коли турист всі вільні кошти витрачає безпосередньо у закладі, однак у випадках високої завантаженості закладу такі нетривалі автобусні чи піші екскурсії з місцевим гідом (в природу, або до об'єктів культурної спадщини), майстер-класи з українських ремесел, відвідування місцевих ферм і крафтових виробництв дозволять розвантажити заклад, привнесуть різноманіття у відпочинок, залишать неповторні враження від відпустки, і зрештою будуть стимулювати розвиток всієї туристичної дестинації. У випадку, якщо сам парк-готель в силу певних причин (наприклад готель-музей) не може на своїй території надавати додаткові дозвіллі послуги, то пропозиція відвідати екскурсію чи поруч розташований туристичний об'єкт також вплине позитивно на імідж закладу і туристичної дестинації.

Таким чином, серед всіх закладів гостинності України парк-готелі – тип закладів, які лише розпочинають свій розвиток, і тим не менше їх потенціал величезний і обумовлений – різноманіттям природних умов (від степу до лісів, гір та рівнин), наявністю унікальних природних та історико-

культурних об'єктів, українською аутентикою і можливістю використання сучасних, екологічних технологій при проектуванні закладів. Українським закладам варто вивчати світовий досвід організації відпускнуго та вікендного рекреаційного часу, адаптувати його і гармонійно поєднувати із національним колоритом (наприклад, парк-готель Скіфія, хутір «Козацька долина», Парк-готель «Древній Град»).

1.3. Характеристика парк-готелю «Скіфія»

Парк-готель «Скіфія» розташований у Дніпровсько-Дністровському рекреаційному регіоні України, у Кіровоградській області. Ще 2018 року на цьому місці була однойменна туристична база ПАТ НВП «Радій» (голова правління Євген Бахмач) [30]. На той момент виник план перетворити звичайну туристичну базу на великий туристичний центр із готелем високого класу на 1500 місць. У 2018 р. пляжі ще не повністю збудовані «Скіфії» відвідало близько 20000 гостей. Над створенням парку-готелю "Скіфія" працював київський ландшафтний дизайнер. Частина парк-готелю вже готова, а решту - допрацьовують. Загальна площа території понад 50 га. Крім каскадних озер, аквапарку розпочато створення міні-зоопарку, і на великій території майже в природних умовах проживатимуть олені. Заплановано створення комплексу арена для близько 1300 глядачів, де можна проводити фестивалі [27]. У планах також - кузня, гончарна майстерня, пекарня у скіфському стилі. Після завершення їх будівництва там проводитимуть майстер-класи. Загалом три готелі на території "Скіфії" дозволять комфортно розміщувати близько 700 людей. Проект парк-готелю ще розбудовується: планується реалізувати проєкт туристичної бази "Кемерія" та "Казкову долину" з висадженими сакурами, камеліями, бузком [31].

Підприємство ТОВ «ПГ «СКІФІЯ» зареєстрована 20.04.2021 за юридичною адресою Україна, Кіровоградська обл., Новоукраїнський р-н, місто Новоукраїнка, вул.Курчатова, керівником організації є Берков

Володимир Анатолійович. Розмір статутного капіталу складає 1 000 000,00 грн. На момент останнього оновлення даних 11.03.2024 стан організації - Не перебуває в процесі припинення (рис. 1.9). Основний вид діяльності за КВЕДом 55.10 Діяльність готелів і подібних засобів тимчасового розміщування, додаткових 48 видів діяльності [25].

Підприємство ТОВ "ПГ "СКІФІЯ" зареєстрована 20.04.2021 за юридичною адресою Україна, **0, Кіровоградська обл., Новоукраїнський р-н, місто Новоукраїнка, вул. Курчатова, **-г. Керівником організації є Берков Володимир Анатолійович. Розмір статутного капіталу складає 1 000 000,00 грн.. На момент останнього оновлення даних 11.03.2024 стан організації - Не перебуває в процесі припинення.

Повне найменування юридичної особи (станом на 11.03.2024)	ТОВАРИСТВО З ОБМЕЖЕНОЮ ВІДПОВІДАЛЬНІСТЮ ПАРК-ГОТЕЛЬ СКІФІЯ
Скорочена назва	ТОВ "ПГ "СКІФІЯ"
Назва англійською	LIMITED LIABILITY COMPANY PARK-HOTEL SKIFIYA (LLC PH SKIFIYA)
Статус юридичної особи (станом на 11.03.2024)	🟢 Не перебуває в процесі припинення
Код ЄДРПОУ	44190687
Дата реєстрації	20.04.2021 (2 роки 10 місяців)
Уповноважені особи	Берков Володимир Анатолійович
Розмір статутного капіталу	1 000 000,00 грн.
Організаційно-правова форма	Товариство з обмеженою відповідальністю
Види діяльності	Основний: 55.10 Діяльність готелів і подібних засобів тимчасового розміщування Всього за цим КВЕД: 7 358 >

Рис.1.9. Анкета ТОВ «ПГ "СКІФІЯ» [25].

У закладу є чітка концепція, яка підкріплюється легендою про скіфів і Ексампей, який, ймовірно знаходиться в межах Кіровоградської області. **Ексампéй** або **Ексампій** (укр. *Священні шляхи*) — історична місцевість в Україні на межі Кіровоградської та Миколаївської областей. Вважається сакральним центром Великої Скіфії, де за наказом володаря країни Аріанта було виготовлено і встановлено сакральну пам'ятку народу— Священний казан. Згідно з дослідженнями В. І. Петрука, місцевість Ексампей розташована на висоті 269 м на гребені вододілу поміж верхніми витокami Мертвоводу (річок Костувата) і Чорного Ташлика (Бежбайраки), неподалік села Вільні Луки Новоукраїнського району Кіровоградської області. Це найвища точка в усіх правобережних степах. Розташована вона неподалік від

межі з лісостепом і, таким чином, лягає якраз на межу поміж археологічно вивченим ареалом скіфів-орачів та їх південними сусідами — алазонами [28].

Переваги парк-готелю «Скіфія» зазначені на офіційному сайті закладу:

- Екологічно чиста територія,
- Мальовничі пейзажі природного ландшафту,
- Чистий піщаний пляж,
- Широкий спектр послуг,
- Сучасний дизайн номерів,
- Ресторанний комплекс (смачна кухня, вишуканий інтер'єр та неповторна атмосфера),
- Гостинність персоналу,
- Доступні ціни на проживання та послуги [18].

Наразі парк-готель «Скіфія» складається із двох готелів, розташованих в різних частинах парк-готелю (див. рис. В.1 додатку): готель «**Парковий**» (40 номерів) розташований в мальовничій парковій зоні, пропонує сучасні номери таких категорій: «Стандарт», «Котедж», «Котедж з видом на озеро», «Вілла з басейном». Біля готелю є ресторанний комплекс «Сазан», дитячий майданчик, куточок птахів та звірів, фонтани, каскади та мангальна зона.

Готель «**Сонячний вітер**» (66 номерів) розташований в затишному місці і пропонує сучасні номери таких категорій: «Стандарт», «Котедж», «Віп-котедж», «Вілла з басейном». Біля готелю є бджолиний куточок, прогулянкова зона, долина оленів, а також дитячий та спортивний майданчики, парковка, рецепція, курені. Вартість оренди на одну добу варіює в залежності від сезону і комфортабельності/місткості самого номеру від 1200 грн до 7800 грн на добу за номер (див. рис. В.2), однак у вартість оренди включено мінімальний пакет послуг без харчування, вартість додаткових послуг також можна переглянути в окремому прайсі на сайті закладу (див. рис.В.3 додатку) [18].

Дамо характеристику бюджетному та найдорожчому варіантам розміщення з переліком основних і додаткових послуг на прикладі готелю

«Сонячний вітер». Загальні особливості розміщення у всіх типах номерів: мінімальна кількість діб для розміщення – 2, при поселенні обов'язкове внесення депозиту в розмірі від 300 до 1000 грн. в залежності від категорії номеру, для всіх категорій номерів в проживання включено курінь з мангалами загального користування до 15.04.24 р., для номерів діє знижка 20 % в будні дні (понеділок-четвер, окрім святкових днів), при поселенні обов'язково сплачується туристичний збір. Розміщення з дітьми: діти не старше 5 років розміщуються безкоштовно без окремого місця, діти від 6-ти років – вартість додаткового місця в категорії Стандарт – 200 грн/ніч. Розміщення з тваринами: можливе, але важливо на етапі бронювання повідомити адміністрації про наявність улюбленця (до 3-х тварин) і уточнити вартість проживання разом з твариною, доплата за розміщення домашнього улюбленця в номері становить 300 грн/ніч [18].

Номер «Стандарт» - 1100 UAH/ніч. Затишний однокімнатний номер з двома окремими односпальними ліжками або одним двоспальним, площею 21м². Гості можуть оцінити інтер'єр номерів, що виконаний у бежево-коричневій гамі. В номерах, окрім комфортабельних ліжок – телевізор зі Smart TV, холодильник, вентилятор. У ванній кімнаті – необхідні аксесуари, м'які рушники. Все дарує відчуття затишку і комфорту. Кількість основних місць: 2. Кількість можливих додаткових місць у номері: 1. У вартість включено: безкоштовний вхід на територію, відвідування птахів та звірів, дитячий та спортивний майданчик, анімація, курінь з мангалом, мангальна зона, парковка, інтернет. Всі інші послуги наявні у готелі надаються за додаткову плату (їх перелік можна знайти на рис. В.3 додатку).

Вілла з басейном - 7800 UAH/ніч. Ти розміщення, що являє собою окремий будинок з басейном та просторою терасою 100м². Розкішний дворівневий номер складається з зали, спальні, вбиральні та кухні на першому рівні, спальні і вбиральні на другому рівні. Спальні номери можуть похвалитися просторими терасами, з яких відкривається мальовничий вид на озеро Ташлик та на весь відпочинковий комплекс. Кількість основних місць:

5, кількість можливих додаткових місць у номері: 1. У вартість включено: басейн з шезлонгом; два двоспальних ліжка; сейф; телевізор; кондиціонер; електрична плита; холодильник; електрочайник; фен; індивідуальні засоби гігієни; безкоштовний вхід на територію, відвідування птахів та звірів, кава, чай, вода як комплімент; шезлонг на пляжі (за кількістю проживаючих); каяк, прогулянковий човен, водна гірка на пляжі, дитячий та спортивний майданчик, анімація, курінь з мангалом, мангальна зона, парковка, інтернет [18]. Всі інші послуги наявні у готелі надаються за додаткову плату (їх перелік можна знайти на рис. В.3 додатку).

Таким чином, набір основних та додаткових послуг варіює в залежності від категорії номеру, однак перелік цих послуг, на наш погляд, не є достатньо широким, і в жодному із варіантів не включає сніданок.

У парк-готелі наявні декілька закладів харчування: ресторан «Сазан» та бар «Папай».

Ресторанний комплекс «Сазан» із панорамним видом на озеро Ташлик, пропонує посмакувати авторськими рибними стравами та традиційною українською кухнею. У літню пору гості можуть відпочивати на терасі з чудовим краєвидом на фонтани. У ресторанному комплексі можна провести будь-які банкети та урочистості. Цей ресторан вирізняється сучасним лаконічним інтер'єром, унікальним музичним супроводом, авторським меню рибних страв (свіже виловлена риба із оз. Ташлик), наявна відкрита тераса з видом на фонтани та альтанки з видом на озеро Ташлик. Час роботи з 7-00 до 22-00. З меню можна ознайомитися на сайті готелю [18].

На пляжній території парк-готелю розміщений бар «Папай» з літньою терасою, на воді, де можна насолодитися напоями, авторськими коктейлями та смачними закусками. У меню снеки, бургери, хот-доги та піца власного приготування, – все це пропонують до подачі у барі чи прямо на пляжі, з якого відкривається мальовничий краєвид на озеро. Час роботи з 08:00 до 22:00.

Парк-готель має комплекс басейнів споруджених у формі логотипу (див. рис. В.1 додатку): для дорослих - басейн глибиною 1,20 м, для старших дітей - глибиною 90 см та 1,20 м з гірками, для малечі - глибиною 60 см з підігрівом та водними гірками; для усіх - простора зона для засмаги із зручними лежачками та парасольками. Графік роботи басейнів із 08:30 до 20:00 без перерви та вихідних. Санітарна година – понеділок із 08:00 до 10:00. Послуга з відвідування басейнів є платною від 250 грн з дорослого, прайс можна переглянути на рис. В.4 додатку.

Пляжні послуги: на території парк-готелю є великий облаштований пляж з рятувальними постами, що робить його ідеальним для купання, засмаги та відпочинку. У доповнення - можна орендувати шезлонги та пляжні парасольки. На пляжі можна відпочити в куренях (альтанках) та бунгало (за окрему вартість, зазначену на сайті). В пропозиції також **водні розваги:** катамарани (з навісом, дитячі, «машинка», «гірка»), прогулянкові човни, каяки, сап-дошки. Для дітей на пляжі є **дитячі водні гірки**.

Анімаційні послуги для дорослих та дітей реалізуються через спеціальні програми: аквааеробіка у басейні та на пляжі, майстер-класи, танці, ігри, конкурси, квести, розпис хною, армреслінг з призами для переможців [18].

Риболовля. Рибалити на оз. Ташлик можна як влітку, так і взимку. В озері водяться: короп, білий амур, товстолоб, сом, осетер, щука, судак, карась, окунь, плотва, стерлядь тощо. Озеро постійно зариблюється та охороняється. Водойма розбита на сектори, обладнані для риболовлі; передбачені місця для встановлення наметів, за бажанням можна «застовпити» рибне місце. Автомобіль можна залишити безпосередньо біля місця риболовлі. Велике озеро з одного боку оточене деревами, з іншого – кам'янистим ландшафтом, порослим степовою рослинністю. Водойма призначена для спортивної та аматорської риболовлі. Однак, встановлено правила риболовлі, яких має дотримуватись кожен гість. Вартість риболовлі також позначена у прайсі на додаткові послуги (див. рис. В.5 додатку).

Парк-готель має пропозицію організації дитячого відпочинку на території закладу під назвою СКІФІЯ Sunny Land - розважальна україно-англомовна гра-подорож, яка включає трансфер (з м. Кропивницький і назад), басейни, шезлонги, надувна гірка, катамарани, ігри та розваги, триразове комплексне харчування, фото та відеозвіт, майстер-класи, сувеніри, подарунки та багато іншого. Гра-подорож створена з метою цікавого дитячого відпочинку, змістовного дозвілля та оздоровлення дітей. Кожен заїзд має свою тему дня, а вихованням та навчанням дітей займаються досвідчені педагоги. З 5-ти денною програмою відпочинку можна ознайомитись на сайті закладу, однак актуальні ціни – не зазначені [18].

На території розташовано також куточок птахів та звірів – міні зоопарк у 28 закритих і 3 відкритих вольєрах та 2 озерах. У куточку птахів та звірів можна побачити поні, єнотів, кіз, фазанів, качок, курей та інших тварин. Тут є зони, де тварини перебувають у своєму природному середовищі, тому кожен зможе дізнатись про їх життя більше.

До послуг відвідувачів - куточок аероапітерапії (див. рис. В.1 додатку), або сон на вуликах - старовинний, але маловідомий спосіб оздоровлення всього тіла, ефект від якого може водночас замінити спа-салон, заняття з медитації і санаторій. Курс лікування аероапітерапією займає в середньому 10 днів і проводиться в період активності бджіл. Стандартний сеанс сну становить 60 хвилин. 1-2 години сну на бджололежанці рівноцінні 8 годинному нічному сну. За гарної переносимості відпочивати в будиночку на вуликах можна хоч кожен день. Вартість послуги по прасу (рис. В.6 додатку).

Підлягають добудові майстерні етнічного куточка, облаштованого над каскадом озер (рис. В.1 додатку). У цих майстернях плануються екскурсії та майстер-класи спрямовані на ознайомлення із давніми ремеслами українців: ковальство, випікання хлібу, гончарство [3].

У пропозиції парк-готелю є також організація і проведення подій, свят як приватного характеру (весілля, дні народження, корпоративи, тимблдінг) так і для широкого загалу тематичні вечірки (див. рис. В.7 додатку). Заклад

пропонує подарункові сертифікати та спеціальні пропозиції. Спеціальні пропозиції розбиті на категорії: раннє бронювання, тривале проживання, тариф для буднів, пропозиція для іменинників і весільна пропозиція, спеціальні тарифи для військовослужбовців та тарифи на риболовлю.

Декілька слів варто зазначити щодо промоції послуг парк-готелю «Скіфія». Заклад має офіційний сайт: грамотно сформований і оформлений, майже всю необхідну інформацію можна знайти на сайті. У закладу є сторінки в соціальних мережах Фейсбук та Інстаграм (активно ведуться, інформація постійно оновлюється).

Таким чином, парк-готель «Скіфія», розташований в одній із центральних областей України, спланований як туристично-розважальний комплекс який через певний час переросте концепцію парк-готелю, оскільки пропонуватиме дуже широкий спектр послуг і обслуговуватиме велику кількість туристів. Тим не менше, поява в сучасних умовах даного готелю в Центральній Україні сприяє організації рекреації місцевого населення, особливо в літній період. Оскільки: відпочинок на узбережжі морів є неможливим внаслідок військового вторгнення, подорожі на закордонні морські курорти переважна більшість населення не може собі дозволити в силу економічних, моральних, військових причин, місцевостей здатних задовольнити потребу туристів у літньому відпочинку за бюджетною ціною в даному регіоні не достатньо, - парк-готель «Скіфія» зайняв вільну нішу на туристичному ринку регіону.

Із досвіду організації подорожі до даного готелю, особистого спілкування із директором, автор дослідження знає, що туристичний продукт пропонований готелем не задовольняє весь наявний попит на даний момент на туристичному ринку регіону, особливо в літній період. Отже, в майбутніх дослідженнях, варто дослідити рекреаційний потенціал даного регіону і розробити концепцію розвитку туризму та рекреації, ґрунтуючись на наявних туристичних магнітах Кіровоградської області та розуміючи обсяг і структуру туристичного попиту.

РОЗДІЛ 2 РОЗРОБКА ПЕРСПЕКТИВНОГО ПЛАНУ РОЗВИТКУ ПАРК-ГОТЕЛЮ «СКІФІЯ»

2.1. Розробка авторської пропозиції перспектив розвитку парк-готелю «Скіфія»

Готельне господарство виступає визначальним компонентом у структурі регіонального розвитку туризму. Оскільки, саме завдяки ночівлям у готелях туристи залишають гроші в дестинації, і чим на довший термін вдається їх затримати тим краще для місцевої економіки. У випадку створення такого потужного парк-готелю як «Скіфія», послуги якого передбачають розміщення від двох діб із широким спектром надаваних основних і додаткових послуг, організацією дозвілля, спеціалізацією і поділом на різні функціональні зони, розміщенням у Кіровоградській області (де дана ніша майже не зайнята) це правило спрацює на користь регіону. Турист, який приїздить до парк-готелю буде мати можливість не просто заночувати з комфортом у привабливій природній місцевості, а й можливість різноманітного організованого дозвілля, що зумовлює більшу ніж 2 доби тривалість відпочинку і відповідно витрат саме в цій дестинації.

Готельне господарство будь якого туристичного регіону має свою специфіку та формується і розвивається під впливом факторів (див. табл. 2.1 нижче), дослідивши які можна говорити про основні напрями подальшого розвитку парк-готелю «Скіфія».

Таблиця 2.1

Регіональні фактори розвитку парк-готелю «Скіфія» (розробка автора)

Фактори розвитку готельного господарства	Вплив на парк-готель «Скіфія»	Оцінка якості впливу
регіональні фактори	-відсутність конкурентів; -вигідне геотуристичне положення	+
еколого-географічні фактори	-розташування у сільській, екологічно-чистій місцевості; -сезонність виражена – пік у теплу	+/-

	пору року, однак прагне до цілорічного функціонування	
спеціалізація	-рекреація; -анімація; -екотуризм	+
соціальна спрямованість	-організація бюджетної рекреації для місцевого населення; -організація різноманітної комфортної тривалої рекреації для туристів; -працевлаштування місцевого населення; -сплата податків і поповнення місцевого бюджету; -економічне стимулювання всієї громади через організацію основних і додаткових послуг	+
якість послуг	обумовлена професіоналізмом персоналу (у попередні роки наявні як позитивні так і негативні відгуки на роботу персоналу)	+/-
безпека	з огляду на сучасну ситуацію – віддаленість від великих міст створює безпечні умови	+
асортимент готельних послуг	- надає комплекс послуг безпосередньо на території розміщення; - відсутність конкурентів у регіоні	+
комплексність туристичних продуктів	- туристичний продукт є комплексним, хоча мало залучає туристичний потенціал регіону	+/-

З викладеного вище зрозуміло, що парк-готель «Скіфія» було створено своєчасно, відповідно до актуального та перспективного рекреаційно-туристичного попиту регіону, географічне і навіть геополітичне положення готелю є унікальним, майже повна відсутність конкурентів (хоча в межах області є ще два парк-готелі, однак жоден не надає таке різноманіття і комплекс послуг), сільська природна місцевість на узбережжі водойми, соціальна відповідальність, широкий асортимент і комплексність надаваних

послуг, економічна ефективність, - все це сприяє подальшому розвитку парк-готелю «Скіфія».

У попередньому розділі ми зазначили, що сам проєкт парк-готелю ще не повністю реалізовано, отже на найближчу перспективу власники готелю планують:

- завершити будівництво і ввести в експлуатацію 3-й готель на території парк-готелю «Річковий»;
- завершити будівництво і ввести в експлуатацію туристичну базу «Кемерія» та «Казкову долину» - парк з висадженими сакурами, камеліями, бузком;
- відкрити контактний міні-зоопарк (який наразі функціонує як куточок птахів та звірів), поповнити його новими видами тварин;
- дооблаштувати зону «заповідника», де в майже природних умовах живуть представники місцевої фауни;
- завершити етнічний куточок, де мають працювати майстерні традиційних ремесел (гончарство, випічка хлібу, ковальня) і проводитимуться майстер-класи;
- урізноманітнення програм подій локалізованих і організованих у парк-готелі, як прагнення до цілорічного функціонування;
- уже зараз діють різноманітні програми лояльності для гостей готелю [18].

В даному розділі ми не будемо вести мову про стратегічне планування роботи парк-готелю, оскільки це кропітка ретельна робота з великим масивом інформації і предмет окремого дослідження, мова буде йти про можливий перспективний план розвитку виходячи із аналізу вже реалізованих і запланованих на найближче майбутнє планів самого власника готелю та особистих авторських уявлень про можливі напрями розвитку підприємства.

Аналіз діяльності парк-готелю «Скіфія» дозволив здійснити порівняння його із подібними закладами в Україні та за кордоном (див. розділ 1.2), і

показав, що найбільш уразливими факторами подальшого розвитку готелю є: чітко виражена сезонність, незадовільна якість послуг та слабе залучення туристичного потенціалу дестинації. Широкий спектр наявних додаткових послуг можна розширити за рахунок залучення потенціалу самої території готелю, посиливши активними заняттями на свіжому повітрі, водоймі, скельному рельєфі тощо. Саме за цими напрямками слід працювати надалі, аби повністю реалізувати всі потенційні можливості закладу.

Сезонність функціонування обумовлена географічним положенням парк-готелю у помірній кліматичній зоні із характерним холодним зимовим періодом, також розташування поза межами популярних курортних зон (Карпати чи передмістя столиці). Подальші перспективи готелю полягають у створенні програм подій, які є доступними цілий рік і дозволяють згладити сезонність попиту на послуги. Зокрема, у пропозиції вже наявні послуги з організації на базі закладу тематичних подій для широкого загалу (святкування Міжнародного жіночого дня, Дня закоханих), індивідуальних свят (весілля, дні народження, корпоративи), проведення фестивалів (Скіфська пектораль). На перспективу можна рекомендувати розширити цей перелік додавши організацію традиційних українських свят, проведення тематичних вечірок та організацію майстер-класів в різних галузях.

Можна рекомендувати готелю, у низький сезон, виступити базою підвищення кваліфікації та підготовки персоналу готельно-ресторанної справи для коледжів та вищих навчальних закладів регіону (розробити тижневу програму включаючи теоретичний блок та великий за обсягом практичний блок підготовки) або базою практики з готельно-ресторанної справи, проведення курсів, майстер-класів, чемпіонатів з приготування різних страв: наразі дуже популярними є різноманітні кулінарні курси, то в даному закладі у ресторані «Сазан» родзинкою є рибні страви; популярним є проведення чемпіонатів серед бариста, барменів, кондитерів тощо.

Сезонність можна подолати і шляхом співпраці з іншими організаціями та закладами регіону, наприклад з театром ім. М. Л. Кропивницького

запропонувати провести театральний тиждень, або з художньою галереєю «Єлисаветград» провести виставки на території парк-готелю, тощо [3].

При характеристиці наступних можливостей і перспектив також буде зазначено на можливості подолання сезонності.

Якість послуг, пов'язана частково із попереднім фактором, оскільки працевлаштування на постійну роботу можливе для невеликої кількості персоналу, більшість персоналу набирається на туристичний сезон. Персонал відтак не є зацікавленим у якісній роботі. Якісну роботу персоналу в даному випадку можна забезпечити декількома шляхами: створення атмосфери яка б мотивувала до роботи, залучення всього персоналу до формування якісної послуги, навчання і цілеспрямована підготовка персоналу, залучення студентів відповідного фаху до роботи, залучення місцевого населення до обслуговування гостей і надання додаткових послуг, що посприяє загалом розвитку гостинності. Коли кожен співробітник закладу буде відчувати відповідальність за формування якісного туристичного продукту, будуть заохочуватись до високої якості роботи, лише тоді можна отримати позитивні відгуки відвідувачів і закріпити позитивний імідж.

Розширення спектру додаткових послуг. Хоча перелік додаткових послуг є достатньо широким у даного закладу, тим не менше можна запропонувати іще декілька послуг, які б урізноманітнили програму відпочинку, дозволили залучити додаткових клієнтів, і можливо посприяти би цілорічному функціонуванню. Це наступні послуги:

Створення сучасного Спа-центру.

Розвиток активних видів туристичних занять: скелелазіння, облаштування зони вейк-парку, на скельному масиві спорудження зіп-лайн.

Організація і проведення майстер-класів за видами занять (навчання скелелазінню, вейк-бордингу, рибальству, користування Сап-дошкою, сплавам на каное і байдарках тощо). На основі контактного зоопарку можна організувати короткі заняття з правил догляду за тваринами.

Продовжити розвиток етнічного куточка із пропозицією майстер-класів з інших традиційних українських ремесел, народної творчості (розпис, вишивка, вироби із лози, деревини).

Створення скансену на археологічну тематику Скіфії.

Залучення туристичного потенціалу дестинації.

На нашу думку, одним із перспективних варіантів розвитку парк-готелю є можливість залучення туристичного потенціалу всієї Кіровоградської області [29], що дозволить урізноманітнити програму відпочинку, залучити місцеві громади, створити додаткові робочі місця.

На сайті Новоукраїнської районної державної адміністрації зазначено 10 туристичних об'єктів району (див. табл.Г.1 додатку) розташованих неподалік від парк-готелю, до яких можна розробити маршрути коротких екскурсій як автобусних (оглядових до музеїв і закладів культури) так і автобусно-пішохідних (до заповідних територій «Ташлицьких скель» або «Урочища Каскади» табл. Г.2. додатку) [17].

По району розроблено один туристичний маршрут «Золотими стежками Ексампею», об'єкти показу [17]: Новоукраїнський районний краєзнавчий музей, музей трудової слави в с.Комишувате, Кам'яне плато "Ексампей" (с.Софіївка Новоукраїнського району), музей історії села Кропивницьке, літературно-меморіальний музей І.К.Микитенка в с. Рівному. Маршрут екскурсії - смт Новоукраїнка – с.Комишувате – с.Софіївка – с.Кропивницьке – кам'яне плато "Ексампей" – с.Рівне – смт Новоукраїнка.

На найближчу перспективу рекомендуємо розробити до 5-ти варіантів екскурсійних програм тривалістю до 4-х годин, здійснити апробацію, і у випадку формування стійкого попиту, продовжити розширення програм екскурсій. Характеристика більшості туристичних об'єктів, включених у рекомендовані програми екскурсій, наведена у додатку Г.

Для початку ми би рекомендували такі екскурсії:

Маршрут 1. Центр України – Добровеличківка. На сайті Добровеличківської сільської ради подано програму розвитку туризму та

характеристику туристичних об'єктів, останні укладаються в маршрут автобусно-пішохідної екскурсії. Пропонуємо відвідати Добровеличківський краєзнавчий музей [14], який зараз розміщується в історичній будівлі жіночої учительської семінарії (1912 р.б.), парк Ревуцького, пам'ятний знак «Географічний центр України», гідрологічну пам'ятку природи «Козацька криниця» у с. Дружелюбівка, ця територія входила до Буго-Гардівської паланки Запорізької Січі. Протяжність маршруту до 200 км. Схема представлена на рис. Г.1 додатку.

Маршрут 2. Степові водоспади Кіровоградщини. Автобусно-пішохідна екскурсія з тривалою пішохідною частиною. Подорож до села Злинка (оглядова екскурсія): музей історії села Злинка [7], де представлено 12 експозицій, які повністю висвітлюють усі періоди життя та побуту злинчан з часу заснування села, Єдиновірча Свято-Покровська церква (заснована у 1798 р. об'єднує традиції старообрядців з християнськими). Урочище «Каскади» - одне з семи чудес Кіровоградщини - природні водоспади на Придніпровській височині і рівнинній частині України в цілому [35]. В урочищі знаходиться місце виходу на поверхню масивної брили нижньопротерозойських гранітів і мігматитів — елементів Українського щита. Рослинний світ урочища дуже різноманітний і заповідний. Войнівський ландшафтний заказник - мальовнича ділянка долини річки Плетений Ташлик з численними виходами гранітів, деякі у вигляді скель, охороняються типові для центральної України природні комплекси, в тому числі ділянки ковилового степу. Є популяції гвоздики бузької — ендемічного виду, занесеного до Червоної книги України. Також зростає цибуля жовтувата та цибуля Пачоського. Водиться 6 видів комах, занесених до Червоної книги України: махаон, поліксена та подалірій, джміль глинистий і пластинчатозубий, вусач мускусний. Протяжність маршруту до 120 км. Схема представлена на рис. Г.2 додатку/

Маршрут 3. Степи Ексампею. Автобусно-пішохідна екскурсія з тривалою пішохідною частиною. Подорож до м. Новоукраїнка: екскурсія до

краєзнавчого музею міста. Прогулянка по комплексній пам'ятці «Ташлицькі скелі» та тривала піша прогулянка по кам'яному плато «Ексампей». Протяжність маршруту до 140 км. Схема представлена на рис. Г.3 додатку.

Маршрут 4. «Срібні води». Автобусно-пішохідна екскурсія до м. Новомиргород, у програмі екскурсії: Новомиргородський краєзнавчий музей, заказник «Панські гори» та джерело мінеральної води «Новомиргородська». «Панські гори» – це дуже мальовнича, типова ділянка регіону із типовими видами рослин, є перспективною для обладнання екологічного маршруту. В горах заказника протікає джерело “Срібна криниця”. Українське НДІ Медичної реабілітації та курортології займалося дослідженням води з джерела і виявило, що вода має у своєму складі іони срібла [2]. Використовуючи джерельну воду налагоджено виробництво мінеральної води «Новомиргородська». В народі водойму називають «срібне джерело».

Протяжність маршруту до 150 км. Схема представлена на рис. Г.4 додатку.

Маршрут 5. Кропивницький. Автобусно-пішохідна оглядова екскурсія до м. Кропивницький, у програмі: академічний український музично-драматичний театр імені Марка Кропивницького, 1867 р.б.; прогулянка вулицею Театральною – головною пішохідною вулицею старого Кропивницького; обласний краєзнавчий музей; фортеця Святої Єлисавети 1754 р.б. є унікальною фортифікаційною пам'яткою 18 ст., її контури лежать в основі герба міста Кропивницького, на сьогодні це – єдина земляна фортеця, що збереглася в Європі; музей мистецтв представляє глядачам картинні галереї українських художників, в тому числі багато рідкісних полотен, а ще зібрання унікальних старовинних ікон [36]. Споруда відповідного закладу побудована більш ніж сто років тому в стилі модерн, а її інтер'єр, на думку фахівців, також характеризується високою мистецькою цінністю; прогулянка набережною р. Інгул та парком «Козачий острів».

Програму екскурсії можна змінювати доповнюючи різними об'єктами міста: релігійні (синагога, Покровська церква, Преображенський Собор,

Грецька церква), музеї (музей Генріха Нейгауза, художньо-меморіальний музей Олександра Осьмьоркіна, галерея «Єлисаветград», літературно-меморіальний музей І.К. Карпенка-Карого), парки міста (Дендропарк, парк Перемоги, лісопарк «Добруджа», Королівський парк) та інші. Протяжність маршруту до 120 км. Схема представлена на рис. Г.5, Г.6 додатку.

Всі пропоновані маршрути екскурсій представлені на рис. 2.1. нижче із описом в легенді до карти на рис.2.2.

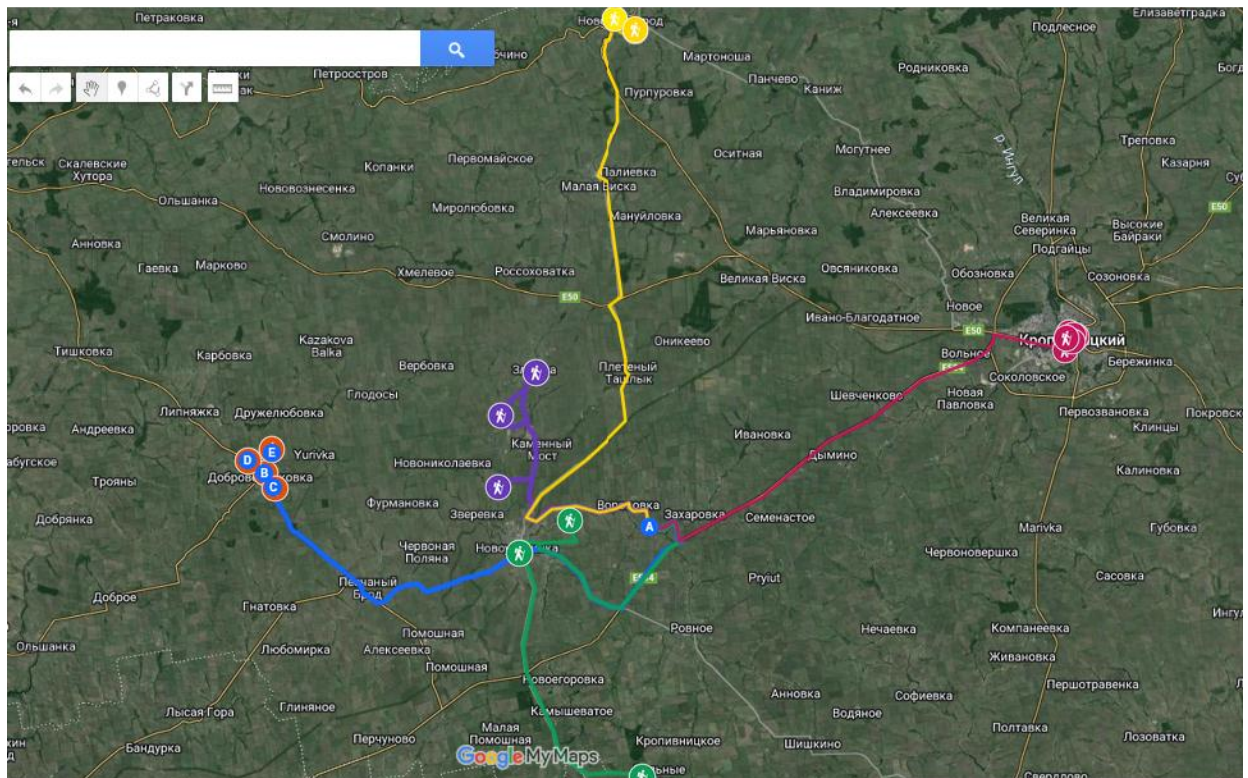


Рис. 2.1. Пропоновані автором екскурсійні маршрути із парк-готелю «Скіфія» по Кіровоградській області на відстань не більше 100 км.

Маршрут 1. Центр України – Доброве...

- ✳ Добровеличківський краєзнавчий музей
- ✳ парк Ревуцького
- ✳ пам'ятний знак «Географічний центр Укр...
- ✳ гідрологічна пам'ятка природи «Козацьк...

Маршрут 3. Степи Ексампею

- ✳ Новоукраїнський краєзнавчий музей
- ✳ комплексна пам'ятка «Ташлицькі скелі»
- ✳ заповідне урочище Ексампей

Маршрут 2. Степові водоспади Кіров...

- ✳ музей історії села Злінка
- ✳ Урочище «Каскади»
- ✳ Войнівський ландшафтний заказник

Маршрут 4. "Срібні води"

- ✳ Новомиргородський краєзнавчий музей
- ✳ заказник "Панські гори"
- ✳ джерело "Срібна криниця"

Маршрут 5. Кропивницький

- ✳ Театр ім. М.Л. Кропивницького
- ✳ Обласний краєзнавчий музей
- ✳ вулиця Театральна
- ✳ Фортеця св.Єлисавети
- ✳ музей мистецтв
- ✳ парк "Козачий острів"

Рис. 2.2. Легенда до карти на рис. 2.1.

Отже, як ми бачимо, туристичний потенціал Кіровоградської області є насиченим цікавими природними, археологічними та культурними пам'ятками, які мають бути залучені до задоволення потреб туристів, які відпочивають у парк-готелі «Скіфія».

Таким чином, проведене дослідження дозволяє говорити, що подальші перспективи розвитку парк-готелю «Скіфія», полягають у декількох напрямках, які вже частково заплановані керівництвом самого готелю, а частину ми пропонуємо запровадити навіть з літнього сезону 2024 року. Ми встановили, що найбільш уразливими факторами подальшого розвитку готелю є: чітко виражена сезонність, незадовільна якість послуг та слабке залучення туристичного потенціалу дестинації, за цими напрямками і запропоновано розвивати на перспективу діяльність готелю. Готельне господарство відіграє важливе значення у розвитку регіону, стимулюючи його соціально-економічний розвиток, підвищуючи конкурентні переваги, формуючи у туристів та гостей регіону позитивний імідж, надаючи місцевому населенню робочі місця тощо [11].

2.2. Авторська апробація організації екскурсії до парк-готелю «Скіфія»

Автор дослідження з метою ознайомлення із функціонуванням парк-готелю «Скіфія» та вивчення діяльності керівництва закладу зорганізував через студентську навчальну турагенцію «Кривбастур – туристичний центр Кривого Рогу» одноденний тур (рис.2.3 Рекламна афіша туру). Одразу слід зазначити, що даний тур, не передбачав отримання великого прибутку, а був спрямований на отримання навичок розробки програми екскурсій та турів по Україні та організація і проведення в якості гіда. Подорож відбулась 17.09.2023, [26] що відображено на фото у додатку Д.

НЕПОВТОРНА
АТМОСФЕРА

КУЛЬТУРНИЙ
ЛАНДШАФТ

ЧУДОВА
ВОДА

**"Скіфія +
"Надія"**

ТЕЛЕФОН
0676500344

17.09
ГОЛОВНИЙ КОРПУС КДПУ
ВИЇЗД 7:00
ПОВЕРНЕННЯ 20:00

"СКІФІЯ" + "НАДІЯ"
СТУДЕНТСЬКИЙ ТУР

- 17.09
- ГОЛОВНИЙ КОРПУС КДПУ
- ВИЇЗД 7.00
- ПОВЕРНЕННЯ 20.00

0676500344
ДАВИД

Рис. 2.3. Афіши одноденного туру до парк-готелю «Скіфія» (розробка автора).

Спочатку було підібрано ключові об'єкти та розроблено маршрут екскурсії під керівництвом Казакова В.Л. Потім з'ясовано вартість транспортного обслуговування, екскурсійні витрати, вартість вхідних квитків, додаткові послуги які не включались у вартість подорожі, однак мали би бути запропоновані туристам, розрахунок витрат часу на дорогу та екскурсії, вільний час та санітарні перерви. Далі здійснено калькуляцію туру загалом і перерахунок на особу.

Таблиця 2.1

Розрахунок вартості екскурсії

Статті витрат	Вартість на 1/18 туристів
1. Витрати на екскурсію «Хутір Надія»:	
- Вхідний квиток	- 15/270
- Екскурсія	- 5,6/100
2. Витрати на екскурсію парк-готель «Скіфія»	- 50/900
3. Транспортні витрати	333,3/6000

Статті витрат	Вартість на 1/18 туристів
1. Сума витрат по п. 1+2+3	405/7290
2. Постійні накладні витрати (непрямі), в.ч.: - Податки замовника туру ФОП 1 групи (на 01.01.24р.) за місяць: Єдиний податок: - 10% від прож. мінім. (2920 * 0,1 = 292 грн.) на 01.01.2024р. - ЄСВ (22% від мін. з/пл. Мін з/пл становить 7100 грн.) ПДФО та військової збір не сплачується. https://ips.ligazakon.net/document/situation-doc/SB_TREF *Разом податки ФОП 1 групи ССО (спрощеної системи оподаткування) за місяць	1854=1854 грн (4 тури на місяць) (1854/4/18 = 25,75 = 25,75 грн./463,5 грн.) 2920 * 0,1 = 292 грн за 1 місяць 7100 * 0,22 = 1562 грн за 1 місяць - 292 грн + 1562 грн = 1854 грн за 1 місяць
5. Загальна вартість екскурсії (п. 1+2)	405 грн + 25,75 грн. = 430,75 грн. / 7753,5 грн
5. Нормальний прибуток екскурсії (20% від загальної вартості туру)	86,15 грн. / 1550,7 грн.
6. Загальна собівартість екскурсії (загальна вартість туру + нормальний прибуток)	517 грн. / 9306 грн.
Кінцева ціна екскурсії (округлена)	520 грн

*Організатор екскурсії є ФОП 1 групи.

Зрештою по даній програмі тур було апробовано для студентів факультету Географії, туризму та історії. Саме в цій програмі туру нам вдалося налагодити контакти із керівництвом готелю, і обрати тему кваліфікаційної роботи.

ВИСНОВКИ

В результаті проведеного дослідження автор виконав поставлені на початку роботи завдання і досяг мети.

1. Визначено поняття, історію, особливості та структуру парк-готелів. Готелі та аналогічні засоби розміщування — це колективні засоби, що складаються більше ніж із семи номерів; мають єдине керівництво; надають готельні послуги, зокрема обслуговування в номерах, щоденне заправлення ліжок та прибирання кімнат і санвузлів; згруповані в класи і категорії відповідно до переліку надаваних послуг і наявного устаткування і не входять до категорії спеціалізованих закладів. В Україні історія формування і розвитку готелів є тривалою і спадкує найкращі традиції Європи, та не кращі - радянського союзу. Ключовим фактором формування готельної справи в Україні є саме ментальність українського народу, гостинне та уважне ставлення до гостей, задоволення їх гастрономічних потреб.

2. Виявлено специфічні риси парк-готелів. Оскільки у проаналізованих джерелах інформації автор не знайшов визначення поняття парк-готель, тому практичним шляхом намагався надати його характеристику і визначити сутність. Встановлено, що парк-готель займає проміжне положення між курортним і туристичним типами готелів, однак виконує інші функції: на противагу курортним не завжди розташований у курортній зоні, на противагу туристським – не задовольняє попит туристів в активному туристичному відпочинку, і принаймні передбачає більш-менш тривале перебування.

2.1. Парк-готелі мають свою власну мету – організація насиченого різноманітного комфортного відпочинку у природному оточенні (звідси і назва парк). Такі готелі зазвичай мають невеликий номерний фонд, і окремі номери – представляють собою окремі приміщення (хижини, бунгало, віли, намети), що забезпечує приватність відпочинку та індивідуальність обслуговування.

2.2. Екстер'єр та інтер'єр парк-готелів вирізняються оригінальністю та ідеальним вписуванням у ландшафт, для оздоблення використовують природні матеріали.

2.3. Основні послуги є стандартними (розміщення та харчування), а набір додаткових та супутніх послуг вирізняється значним різноманіттям, що обумовлено спрямованістю на м'як насичений емоційний відпочинок безпосередньо у самому готелі (спостереження за природою, не далекі екскурсії до природних і культурних пам'яток, різні види анімації). Супутні послуги можуть мати етнічний характер, як наприклад ознайомлення із традиціями та звичаями певного народу, майстер-класи по давнім ремеслам (випікання хліба традиційним способом, заварювання кави або чайна церемонія, майстер-клас ковальства, гончарства, писанкарства, петриківського розпису) тощо.

2.4. Перебування у парк-готелях розраховане на організацію вікендного та відпускнуго циклів рекреації.

2.5. Із специфічних рис парк-готелів формуються їх конкурентні переваги на туристичному ринку: розташовані в екологічно чистих природних місцевостях; задовольняють унікальний попит на комфортний і різноплановий відпочинок в одному місці; спрямовані на задоволення індивідуальних потреб туриста (розгорнута програма варіацій відпочинку); висока ступінь комфортності у зв'язку із тривалим перебуванням; пропонують окреме розміщення від інших гостей; формують багатий емоційний досвід; спрямовані на задоволення пізнавальних потреб туристів через близьке розташування цінних пам'яток природи, історії, культури.

3. Ґрунтуючись на проведеному аналізі визначено поняття «парк-готель» - це готель, який розташований у екологічно чистій атрактивній місцевості (зазвичай природного або культурного ландшафту) з комфортними умовами перебування з широкою та різноманітною пропозицією організації дозвілля, зазвичай спрямований на формування у

туриста багатого емоційного досвіду від спілкування з природою та унікальною культурною спадщиною.

Парк-готелі можна класифікувати так само як і інші типи готелів за багатьма ознаками (номерний фонд, етажність, комфортабельність, сезонність тощо). Однак у дослідженні автором докладно схарактеризовано класифікацію в залежності від мети та розташування готелю: **еко-готель**, Спа-готель, розважальний готель, лісовий, степовий, гірський, пустельний, прибережний тощо.

У дослідженні проаналізовано декілька світових прикладів парк-готелів, наприклад Longitude 131°, Австралія: розташований у НПП Айєрс Рок, готель пропонує розкішне проживання у наметах з прекрасними видами на дику природу та відокремлений від великого міського світу.

3. Послугуючись доступними ресурсами на сайтах: <https://www.booking.com>, <https://www.google.com/travel/search>, <https://www.avetravel.com.ua>, та сайтах парк-готелів здійснено порівняльний аналіз функціонуючих парк-готелів України. Парк-готелі України розташовані у природних екологічно-чистих місцевостях різних за своїми властивостями (два комплекси розташовані в степу, два у гірських та передгірських високоатракативних місцевостях, інші у лісах: дубових, соснових), всі є позаміськими, найбільшим попитом і найбільш розвинутою є пропозиція парк-готелів в областях: Івано-Франківська, Закарпатська, Львівська. Однак, орієнтовно з 2019 р. (вплив пандемії Ковід, стимул внутрішнього туризму) конкуренцію їм становлять готелі розташовані в степу, або у передмісті великих міст (Кіровоградська, Київська, Полтавська обл.). Пропозиція основних послуг готелів є в основному стандартною, асортимент *послуг за додаткову плату* - є в переважній більшості готелів *типовим*, як от послуги ресторанів та барів, екскурсійні послуги та розваги, анімаційні програми, дитячі ігрові кімнати, риболовля, катання на лижах, послуги SPA; з іншого боку є і *унікальні пропозиції*: навчання катанню на лижах (Phoenix Relax Park, Буковель, хоча для даного розташування закладу

це типова послуга), навчання катанню на каное та Сап-дошках (Bereg holiday park, парк-готель «Скіфія»); навчання і умови для гри міні-гольф, верхова їзда, поле для гольфу (Equides club) тощо.

Аналіз вартості пропонованого розміщення показав, що ціни коливаються в широкому діапазоні від 6000 грн. до 30800 грн. за 5 діб з двох дорослих. Проаналізовані заклади згруповано по діапазону цін на бюджетні, стандартні та дорогі, що відображено у діаграмі. Унікальні послуги – досить суб'єктивний аспект, але все ж таки ми його виділили в результаті порівняння 10 обраних закладів, оскільки саме цей тип послуг може зіграти ключову роль при виборі місця відпочинку певним туристом. У кожного із проаналізованих закладів є своя родзинка, і в деяких закладах - це можливість навчатися у лижній школі або сплавам на каное і САП-дошках, в інших - поля для гри у гольф і кінні прогулянки, деякі – збереження української аутентики і майстер-класи для дітей і дорослих з ковальства, гончарства; окремі заклади пропонують – ніч в музеї, проживання на території музею українських старожитностей або виставку сучасного українського арт-мистецтва у всіх приміщеннях готелю.

Серед всіх закладів гостинності України парк-готелі – тип закладів, які лише розпочинають свій розвиток але їх потенціал величезний і обумовлений – різноманіттям природних умов (від степу до лісів, гір та рівнин), наявністю унікальних природних та історико-культурних об'єктів, українською аутентикою і можливістю використання сучасних, екологічних технологій при проектуванні закладів. Українським закладам варто вивчати світовий досвід організації відпускнуго та вікендного рекреаційного часу, адаптувати його і гармонійно поєднувати із національним колоритом (наприклад, парк-готель «Скіфія», хутір «Козацька долина», Парк-готель «Древній Град»).

4. Схарактеризовано парк-готель «Скіфія». Це готель розташований у Дніпровсько-Дністровському рекреаційному регіоні України, у Кіровоградській області на місці однойменної турбази ПАТ НВП «Радій» (голова правління Євген Бахмач). Загальна площа території понад 50 га.

Загалом по проекту на території «Скіфії» будуть збудовані три готелі розраховані на розміщення 700 людей. Цей готель пропонує широкий спектр основних і додаткових послуг, спланований як туристично-розважальний комплекс. Однак, на нашу думку через певний час готель переросте концепцію парк-готелю, оскільки пропонуватиме дуже широкий спектр послуг і обслуговуватиме велику кількість туристів. Тим не менше, поява в сучасних умовах даного готелю в Центральній Україні сприяє організації рекреації місцевого населення, особливо в літній період. Оскільки: відпочинок на узбережжі морів є неможливим внаслідок військового вторгнення, подорожі на закордонні морські курорти переважна більшість населення не може собі дозволити в силу економічних, моральних, військових причин, місцевостей здатних задовольнити потребу туристів у літньому відпочинку за бюджетною ціною в даному регіоні не достатньо, тому - парк-готель «Скіфія» зайняв вільну нішу на туристичному ринку регіону.

Із досвіду організації подорожі до даного готелю, особистого спілкування із директором, автор дослідження знає, що туристичний продукт пропонований готелем не задовольняє весь наявний попит на даний момент на туристичному ринку регіону, особливо в літній період. Отже, в майбутніх дослідженнях, варто дослідити рекреаційний потенціал даного регіону і розробити концепцію розвитку туризму та рекреації, ґрунтуючись на наявних туристичних магнітах Кіровоградської області та розуміючи обсяг і структуру туристичного попиту.

5. Розроблено перспективний план розвитку парк-готелю «Скіфія». Парк-готель «Скіфія» було створено своєчасно, відповідно до актуального та перспективного рекреаційно-туристичного попиту регіону, географічне і навіть геополітичне положення готелю є унікальним, майже повна відсутність конкурентів (хоча в межах області є іще два парк-готелі, однак жоден не надає таке різноманіття і комплекс послуг), сільська природна місцевість на узбережжі водойми, соціальна відповідальність, широкий

асортимент і комплексність надаваних послуг, економічна ефективність, - все це сприяє подальшому розвитку парк-готелю «Скіфія».

Проект парк-готелю ще не повністю реалізовано, тому в планах керівництва на найближчу перспективу стоїть: завершити будівництво і ввести в експлуатацію 3-й готель «Річковий»; завершити будівництво і ввести в експлуатацію турбазу «Кемерія» та «Казкову долину»; відкрити контактний міні-зоопарк (який наразі функціонує як куточок птахів та звірів); дооблаштувати зону «заповідника», де живуть представники місцевої фауни; завершити етнічний куточок, де мають працювати майстерні традиційних ремесел (гончарство, випічка хлібу, ковальня) і проводитимуться майстер-класи; урізноманітнення програм подій локалізованих і організованих у парк-готелі, як прагнення до цілорічного функціонування; уже зараз діють різноманітні програми лояльності для гостей готелю.

Автором встановлено найбільш уразливі фактори подальшого розвитку готелю і саме на їх зміни спрямований перспективний план.

5.1. Сезонність, піковим є літній сезон, подолати цю проблему можна створенням програм подій, які є доступними цілий рік (уже наявні послуги з організації тематичних подій для широкого загалу, індивідуальних свят, проведення фестивалів), цей перелік можна доповнити організацією традиційних українських свят, проведення тематичних вечірок та організацією майстер-класів в різних галузях, також у низький сезон, готель може виступати освітнім хабом для підготовки і підвищення кваліфікації персоналу туристичної та готельно-ресторанної справи для навчальних закладів регіону.

5.2. Якість послуг рекомендуємо забезпечити шляхом: створення атмосфери яка б мотивувала до роботи, залучення всього персоналу до формування якісної послуги, навчання і цілеспрямована підготовка персоналу, залучення студентів відповідного фаху до роботи, залучення місцевого населення до обслуговування гостей і надання додаткових послуг, що посприяє загалом розвитку гостинності.

5.3. Додаткові послуги і залучення туристичного потенціалу місця розташування готелю. Рекомендуємо додати послуги:

- 1) створення сучасного Спа-центру;
- 2) розвиток активних видів туристичних занять: скелелазіння, облаштування зони вейк-парку, на скельному масиві спорудження зіп-лайн;
- 3) організація і проведення майстер-класів за видами занять (навчання скелелазінню, вейк-бордингу, рибальству, користування Сап-дошкою, сплавам на каное і байдарках тощо); на основі контактного зоопарку можна організувати короткі заняття з правил догляду за тваринами;
- 4) продовжити розвиток етнічного куточка із пропозицією майстер-класів з інших традиційних українських ремесел, народної творчості (розпис, вишивка, вироби із лози, деревини);
- 5) створення скансену на археологічну тематику Скіфії;
- 6) залучення туристичного потенціалу всієї Кіровоградської області, що дозволить урізноманітнити програму відпочинку, залучити місцеві громади, створити додаткові робочі місця. На найближчу перспективу рекомендуємо розробити до 5-ти варіантів екскурсійних програм тривалістю до 4-х годин, здійснити апробацію, і у випадку формування стійкого попиту, продовжити розширення програм екскурсій. Автор розробив програми 5-ти маршрутів по області на відстань не більше 100 км від парк-готелю та проілюстрував їх картами: Маршрут 1. Центр України – Добровеличківка. Маршрут 2. Степові водоспади Кіровоградщини. Маршрут 3. Степи Ексампею. Маршрут 4. «Срібні води». Маршрут 5. Кропивницький.

СПИСОК ЛІТЕРАТУРИ

1. Абрамова А. Г. Сучасні тренди та перспективи розвитку готелів для відпочинку та лікування. *Економіка та суспільство. Готельно-ресторанна справа*. Випуск № 3, 2022 URL: <https://doi.org/10.32782/2524-0072/2022-39-75> (дата звернення 15.02.2024).
2. Атлас об'єктів природно-заповідного фонду України. URL: <https://pzf.land.kiev.ua/pzf-obl-11.html> (дата звернення 20.03.2024).
3. Вісім локацій Кіровоградщини увійшли до туристичних магнітів України (фото) URL: <https://gre4ka.info/suspilstvo/75639-visim-lokatsii-kirovohradshchyny-uviishly-do-turystychnykh-mahnitiv-ukrainy-foto/> (дата звернення 26.02.2024).
4. Гакова М. В. Управління підприємствами готельно-ресторанного господарства: сутність та специфіка. URL: [http://elibrary.donnuet.edu.ua/222/1/Gakova_article_13_\\$1_2017.pdf](http://elibrary.donnuet.edu.ua/222/1/Gakova_article_13_$1_2017.pdf) (дата звернення 17.02.2024).
5. Галасюк С. С., Нездоймінов С. Г. Організація готельного господарства: навчально-практичний посібник. Київ : ФОП Гуляєва В. М., 2019. 204 с.
6. Дослідження ринку праці в готельному секторі України. Українська асоціація готелів та курортів (UHRA). Київ 2023, 15 с. URL: <https://uhra.com.ua/> (дата звернення 15.02.2024).
7. Злинка (село). URL: <https://uk.wikipedia.org/wiki>. (дата звернення 3.03.2024).
8. Іванов А.М. Класифікація готелів «Adult only» та їх географія. *Розвиток методів управління та господарювання на транспорті* : зб.наук.праць. Одеса : Одеський національний морський університет. № 1(78), С. 118-131. URL: <https://doi.org/10.31375/2226-1915-2022-1-118-131> (дата звернення 15.02.2024).

9. Корж Н. В., Левицька І. В., Онищук Н. В. Готельна справа: навчальний посібник. Київ : Київ.нац.торг.-екон.ун-т,. Вінниця, ПП «ТД«Едельвейс і К», 2015. 580 с.
10. Мальська М. П., Пандяк І. Г. Готельний бізнес: теорія та практика. Підручник. 2- вид. перероб. та доп. Київ : Центр учбової літератури, 2012. 472 с.
11. Матвійчук Л. Ю., Лепкий М. І., Молнар-Бабіля Д. І. Регіональний аналіз розвитку готельного господарства в Україні. *Економіка та суспільство*. Випуск №31. 2021. URL: <https://doi.org/10.32782/2524-0072/2021-31-68> (дата звернення 20.02.2024).
12. ДСТУ 4269:2003. Послуги туристичні. Класифікація готелів [чинний від 23-12-2003]. Вид. офіц.Київ : Держспоживстандарт України, 2004. 16 С.
13. Офіційний сайт Державної служби статистики України. URL: <http://www.ukrstat.gov.ua/> (дата звернення 17.02.2024).
14. Офіційний сайт Добровеличківської селищної ради URL: <https://dobra-rada.gov.ua/tourism/popul/> (дата звернення 10.03.2024).
15. Офіційний сайт ГО «Асоціація індустрії гостинності. URL: <https://aigu.org.ua/> (дата звернення 15.02.2024).
16. Офіційний сайт Національної туристичної організації. URL: <https://ntoukraine.org> (дата звернення 17.02.2024).
17. Офіційний сайт Новоукраїнської районної державної адміністрації URL: https://nu.kr-admin.gov.ua/pro_rayon/turyzm.htm (дата звернення 26.02.2024).
18. Офіційний сайт парк-готелю Скіфія URL: <https://skif.kr.ua> (дата звернення 10.02.2024).
19. Офіційний сайт Aman resorts. URL: https://www.aman.com/resorts/amangiri?utm_source=Google&utm_medium=Yext&y_source=1_MTU3MDc3MTEtNzE1LWxvY2F0aW9uLndlYnNpdGU%3D. (дата звернення 3.03.2024).

20. Офіційний сайт Feynan resorts. URL: <https://ecohotels.me/feynan> (дата звернення 13.03.2024).

21. Офіційний сайт Longitude 131°. URL: https://www.walkintoluxury.com/accommodation/longitude-131?gad_source=1&gclid=EAIaIQobChMI86merp7WhAMVWlJBAh3OBw5hEAAAYASAAEgLNKPD_BwE (дата звернення 27.02.2024).

22. Офіційний сайт Oberoihotels. URL: https://www.oberoihotels.com/hotels-in-ranthambhore-vanyavilas-resort/?utm_source=GMBListing&utm_medium=organic (дата звернення 15.03.2024).

23. Офіційний сайт Waterfootpark. URL: <https://www.waterfootpark.co.uk/about-us/> (дата звернення 5.03.2024).

24. Парк-готелі. URL: <https://www.booking.com/holiday-parks/index.uk.html> (дата звернення 3.03.2024).

25. Парк-готель Скіфія. URL: https://youcontrol.com.ua/catalog/company_details/44190687/ (дата звернення 3.03.2024).

26. Парк-готель «Скіфія». Зустріч стейкхолдера зі студентами спеціальності 242 Туризм. URL: <https://kdpu.edu.ua/turyzmu-ta-ekonomiky/navchalno-metodychna-robota/praktyky/23168-park-gotel-skifiya-zustrich-stejkkholdera-zi-studentami-spetsialnosti-242-turizm.html> (дата звернення 26.03.2024).

27. Перспективи розвитку: у Кропивницькому стартував перший туристичний форум. URL: <https://topnews.kr.ua/other/2021/06/24/172721.html> (дата звернення 20.03.2024).

28. Петрук В. І. Екзампей — сакральний центр Великої Скіфії. *Історичний журнал*. № 3. 2005. С. 110—116. URL: <https://web.archive.org/web/20070311000554/http://unicyb.kiev.ua/~petruk/Examraj.htm> (дата звернення 22.02.2024).

29. Пошуки туристської привабливості Кіровоградської області: наукові розвідки : [монографія] / За заг. ред. д.г.н. О.В. Колотухи. Дніпро : ФОП Середняк Т.К., 2020. 287 с.
30. «Радій» створює на Кіровоградщині свою «Софіївку». 20.11.18 (15:07). Редакція “СВН” URL: <https://cbn.com.ua/2018/11/20/radij-stvoryuye-na-kirovogradshhyni-svoyu-sofiyivku/> (дата звернення 10.01.2024).
31. Семенюк Л. Л. Розвиток туристичної галузі в Кіровоградській області: стереотипи і реальність. *Економіка та суспільство*. Випуск № 52. 2023 URL: <https://doi.org/10.32782/2524-0072/2023-52-33> (дата звернення 20.02.2024).
32. Скільки готелів України мають підтверджені «зірки»? URL: <https://logincasino.ua/news/skilki-goteliiv-ukraini-mayt-pidtvverdzeni-zirki65440.html> (дата звернення 15.03.2024).
33. Статистика. Аналітика НТОУ. URL: https://nto.ua/nsts_analytics_ua.html (дата звернення 27.02.2024).
34. Туристичний барометр України 2021—2022. ГС «НТОУ» (ЄДРПОУ 42964010), 2023, С. 8-10
35. Туристичні магніти: Мандруй Кіровоградщиною URL: <https://library.kr.ua/turmagnit/> (дата звернення 26.03.2024).
36. 12 місць, які варто відвідати у Кропивницькому. URL: https://ua.igotoworld.com/ua/article/1125_mesta-kotorye-stoit-posetit-v-kropivnickom.htm (дата звернення 3.03.2024).
37. <https://www.avestravel.com.ua>
38. <https://www.booking.com>
39. <https://www.google.com/travel/search>
40. 15 types of hotels and hotel classification. URL: <https://www.littlehotelier.com/blog/running-your-property/hotel-types/> (дата звернення 18. 02.2024).
41. GPT3.5

ДОДАТКИ

Додаток А

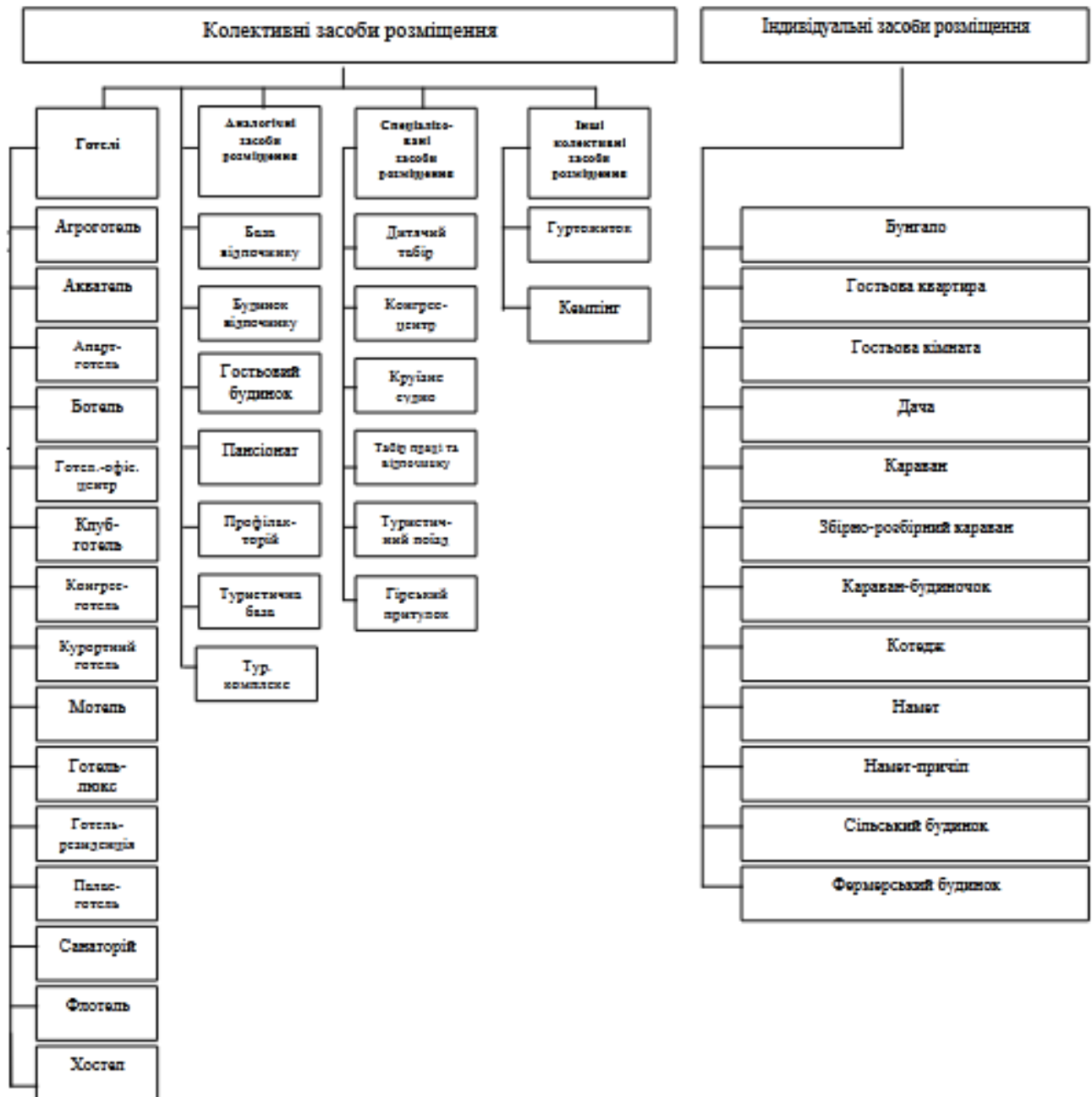


Рис. А. 1. Типологія засобів розміщування за ДСТУ 4527:2006 [5].

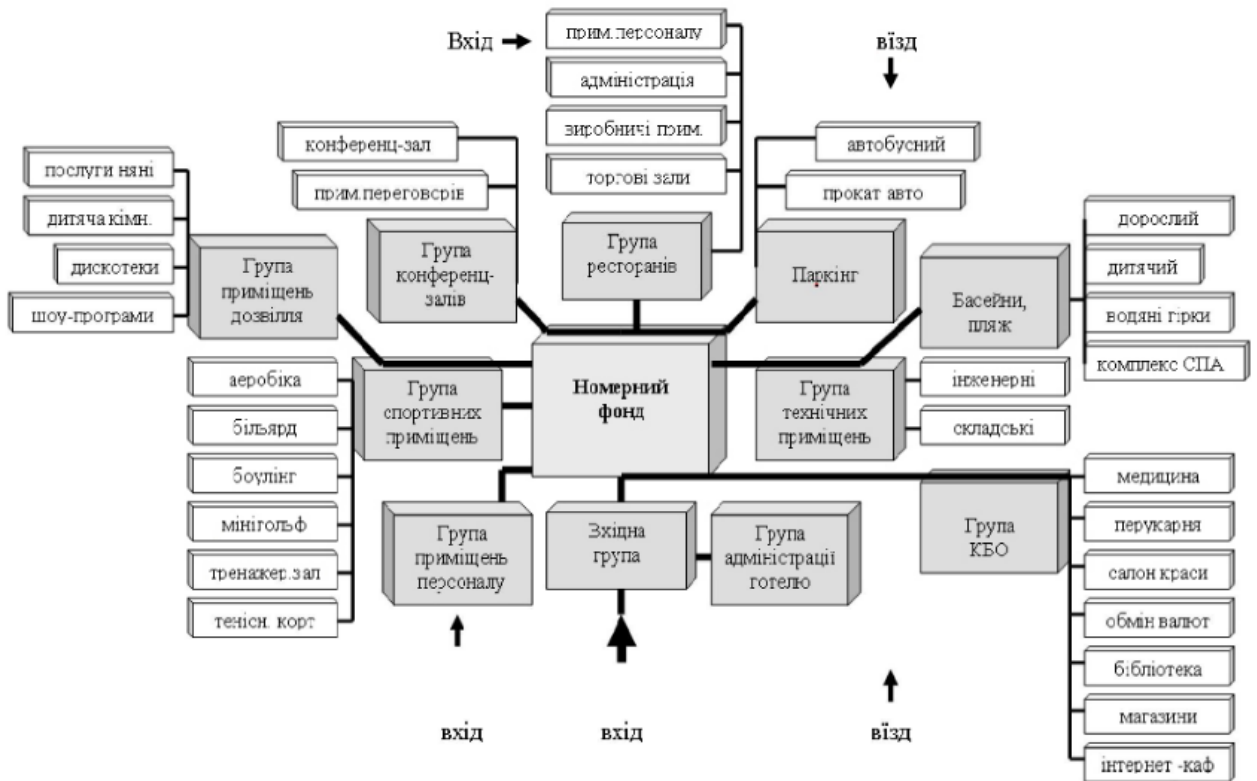


Рис. А.2. Функціональна схема організації рекреаційного готелю курортного типу [9].



Рис. Б.1. Загальний вигляд парк-готелю Amangiri, США [19].



Рис. Б.2. Парк-готель Feynan Ecolodge, Йорданія [20].



Рис. Б.3. The Oberoi Vanyavilas, Індія [22].



Рис. Б.4. Парк-готель Longitude 131°, Австралія. Загальний вигляд [21].



Рис. Б.5. Парк-готель Longitude 131°, Австралія. Вигляд з номеру готелю [21].



Рис. Б.6. Парк-готель Waterfoot Park, Кендалі, Великобританія [23].



Рис. Б.7. Парк-готель Waterfoot Park, Кендалі, Великобританія.
План [23].




Рис. Б.8. Парк-готель Waterfoot Park, Кендалі, Великобританія [23].



Рис. В.1. Загальний план парк-готелю «Скіфія».

Прайс на послуги парк-готелю «Скіфія» на 2024 р.



**Парк Готель
СКІФІЯ**

Вартість проживання на 2024 рік

Розміщення	Категорія номеру	***Вартість проживання (одного номера за добу), грн.	
		Низький сезон 15.01-30.04.2024	Високий сезон 01.05-30.09.2024
*2 «+»	Стандарт	1100	1200
*3 «+»	Котедж	1900	2250
*3 «+»	**Котедж з видом на озеро	2500	2800
4-х місний	**Екодім	2500	2800
4-х місний	**Віп-котедж	3200	3550
*5 «+»	**Вілла з басейном	7800	7800

*Категорія номеру має можливість розмістити одну додаткову особу.
 **Мінімальний термін проживання (з 01.05.2024 по 30.09.2024) в категоріях: «Вілла з басейном», «Віп-котедж», «Котедж з видом на озеро» та «Екодім» складає 2 доби.
 ***Адміністрація Парк Готелю «Скіфія» залишає за собою право коригувати тарифи на проживання. При повній 100% оплаті всього заброньованого періоду ціна фіксується на день оплати і не підлягає перерахунку.

Час заїзду в номер – 15.00
Час виїзду з номеру - до 11.00

Додаткова особа:
 - доросла особа в категоріях «Стандарт», «Котедж» (в т.ч. «Котедж з видом на озеро») – 200 грн/доба;
 - доросла особа в категорії «Вілла з басейном» – 300 грн/доба;

Дітям до 6-ти років надається право проживання без надання окремого місця. Дитяче ліжко в будь-якій категорії (до 3-х років) – 100 грн/доба (надається 1 ліжко на номер).

У вартість проживання входить:

Категорія номера	Вид послуг	Колір браслета
Стандарт	- дитячі та спортивні майданчики; - відвідування куточка птахів та звірів; - анімація; - мангальна зона на території пляжу та на території Готелю «Парковий»; - Wi-Fi; - парковка; - вхід вільний.	Синій
Котедж, Котедж з видом на озеро, Віп-котедж, Екодім	- оренда шезлонгу на пляжі (за наявності вільних); - дитячі та спортивні майданчики; - відвідування куточка птахів та звірів; - анімація; - мангальна зона на території пляжу та на території Готелю «Парковий»; - Wi-Fi; - парковка; - вхід вільний.	Зелений
Вілла з басейном	- оренда шезлонгу на пляжі (за наявності вільних); - оренда каяка (за кількістю проживаючих); - оренда прогулянкового човна (за кількістю проживаючих); - водні дитячі гірки на пляжі; - дитячі та спортивні майданчики; - відвідування куточка птахів та звірів; - анімація; - мангальна зона на території пляжу та на території Готелю «Парковий»; - Wi-Fi; - парковка; - вхід вільний.	Червоний

Рис. В.2. Ціни на послуги у парку-готелю «Скіфія» [18].

Платні послуги в Парк Готелі «Скіфія»	
Назва послуги	Ціна послуги*
Вхід на територію для дорослого з 12 років (включно з парковкою) з 01.06.2024	50 грн/день
Вхід на територію для дитини до 12 років	Безкоштовно (квиток не надається)
Вхід для військовослужбовців (родина – жінка/чоловік, діти військовослужбовця до 12 років) (з обов'язковим пред'явленням посвідчення або довідки №5 про проходження військової служби)	Безкоштовно (надається пільговий квиток)
Квиток в басейн (з шезлонгом**) для дорослого (1 особа)	250 грн/день (понеділок-п'ятниця) 350 грн/день (субота-неділя)
Квиток в басейн (з шезлонгом**) для дитини 6-12 років (1 особа)	150 грн/день (понеділок-п'ятниця) 250 грн/день (субота-неділя)
Квиток в басейн (з шезлонгом**) для дорослого (1 особа). Вечірнє купання з 17:00 до 20:00	150 грн/день (понеділок-п'ятниця) 150 грн/день (неділя)
Квиток в басейн (з шезлонгом**) для дитини 6-12 років (1 особа). Вечірнє купання з 17:00 до 20:00	100 грн/день (понеділок-п'ятниця) 100 грн/день (неділя)
Квиток в басейн для військовослужбовців (родина – жінка/чоловік, діти військовослужбовця до 12 років до 3 осіб (з шезлонгом**) (з обов'язковим пред'явленням посвідчення або довідки №5 про проходження військової служби, для дітей свідоцтва про народження)	-25% від вартості квитка
Оренда пляжного рушника	350 грн/день (300 грн залог, 50 грн сплата за використання)
Оренда столика до шезлонгу	50 грн/день
Оренда шезлонгу на пляжі	50 грн/день
Оренда бунгало	700 грн/день
Оренда тіньової парасолі на пляжі	200 грн/день
Оренда тіньової парасолі на комплексі басейнів	200 грн/день
Оренда катамарану з навісом	300 грн/год. (150 грн/30 хв.)
Оренда катамарану «машинка», «гірка»	300 грн/год. (150 грн/30 хв.)
Оренда дитячого катамарану	150 грн/год. (75 грн/30 хв.)
Оренда прогулянкового човна	150 грн/год. (75 грн/30 хв.)
Оренда каяка	100 грн/год.
Оренда сапа (САП-дошка)	100 грн/год.
Спуски з надувної гірки	50 грн/20 хв.
Камера схову (ячейка)	20 грн/год.
ВІП браслет для дорослого (1 особа) включає: вхід на територію, парковка, анімація, мангал на території пляжу, вхід до комплексу басейнів, оренда шезлонгу на пляжі, парасолі біля басейнів, каяка, прогулянкового човна	800 грн/день
ВІП браслет для дитини 6-12 років (1 особа) включає: вхід на територію, анімація, мангал на території пляжу, вхід до комплексу басейнів, оренда шезлонгу на пляжі, парасолі біля басейнів, каяка, прогулянкового човна та спуск з надувної водної гірки	600 грн/день

Рис. В.3. Ціни на додаткові послуги у парку-готелю «Скіфія» [18].

Категорії місць та вартість послуг на басейн

Дорослий квиток	250 грн./день Пн - Пт	350 грн./день Сб - Нд
Дитячий квиток (6-12 років)	150 грн./день Пн - Пт	250 грн./день Сб - Нд
Діти до 6 років	Вхід безкоштовний, окремо шезлонг не надається.	
**Вечірнє купання дорослий квиток	100 грн./день Пн - Пт з 17:00 до 20:00	150 грн. Нд з 17:00 до 20:00
**Вечірнє купання дитячий квиток (6-12 років)	50 грн./день Пн - Пт з 17:00 до 20:00	100 грн. Нд з 17:00 до 20:00
*Рушник	50 грн./день 1 шт.	
Столик для шезлонгу	50 грн./день 1 шт.	
Парасолька тіньова біля басейну	200 грн./день 1 шт.	

*Додатково вноситься 300 грн. завдаток готівкою, який повертається у повному розмірі у випадку, якщо при здачі рушника він не був пошкоджений.

**Акційна пропозиція.

Рис. В.4. Прайс на послуги з відвідування басейнів у парку-готелю «Скіфія» [18].

Риболовля (05:00–22:00) з 01.05.2024	
Риболовля економ (1 особа) включає: необладнане місце, 4 фідерних або корошових вудилищ в одному секторі, 2 поплавочні вудки для вилову дрібної риби, ліміт вилову – до 5 кг (короп, білий амур, товстолоб, сом)	400 грн/день
Риболовля стандарт (1 особа) включає: спеціально обладнане місце для лову та намету, столик та лавку, ліміт – 4 фідерних або корошових вудилищ, ліміт – 2 поплавочні вудки для вилову дрібної риби, урну для сміття, ліміт вилову – до 5 кг риби (короп, білий амур, товстолоб, сом)	500 грн/день
Риболовля VIP (1 особа) включає: спеціально обладнані місця для лову та намету, ліміт – 4 фідерних або корошових вудилищ, ліміт – 2 поплавочні вудки для вилову дрібної риби, урну для сміття, альтанка (облаштована столом і лавками), ліміт вилову – до 10 кг риби (короп, білий амур, товстолоб, сом)	800 грн/день
Риболовля хижої риби (1 особа) включає: ліміт – одне спінінгове вудилище, ліміт вилову – до 5 кг риби (судак, щука, сом)	400 грн/день
Додаткова ловля з корабличком для завезення оснастки	200 грн/день
Додаткове корошове або фідерне вудилище (не більше двох)	100 грн/день
Додаткові 5 жерлиць або прапорців	200 грн/день

Рис. В.5. Прайс на послуги риболовлі у парку-готелю «Скіфія» [18].

Курені	
Оренда куреню на 1 стіл (з мангалом***)	500 грн/день
Оренда 1 столу в загальному курені (з мангалом***)	400 грн/день
Оренда мангалу*** на території куренів	30 грн/год.
Бджолиний куточок	
Аероапітерапія	250 грн/год.
Анімаційна кімната	
Аерохокей (1 особа)	40 грн/20 хв.
Ігровий автомат (1 особа)	20 грн/10 хв.
Плейстейшн (1 особа)	50 грн/20 хв.
Віртуальні окуляри (1 особа)	70 грн/20 хв.

*Адміністрація Парк Готелю «Скіфія» залишає за собою право коригувати тарифи.

**За наявності вільних шезлонгів.

***Мангал знаходиться в загальній зоні.

Рис. В.6. Прайс на інші додаткові послуги у парку-готелю «Скіфія» [18].

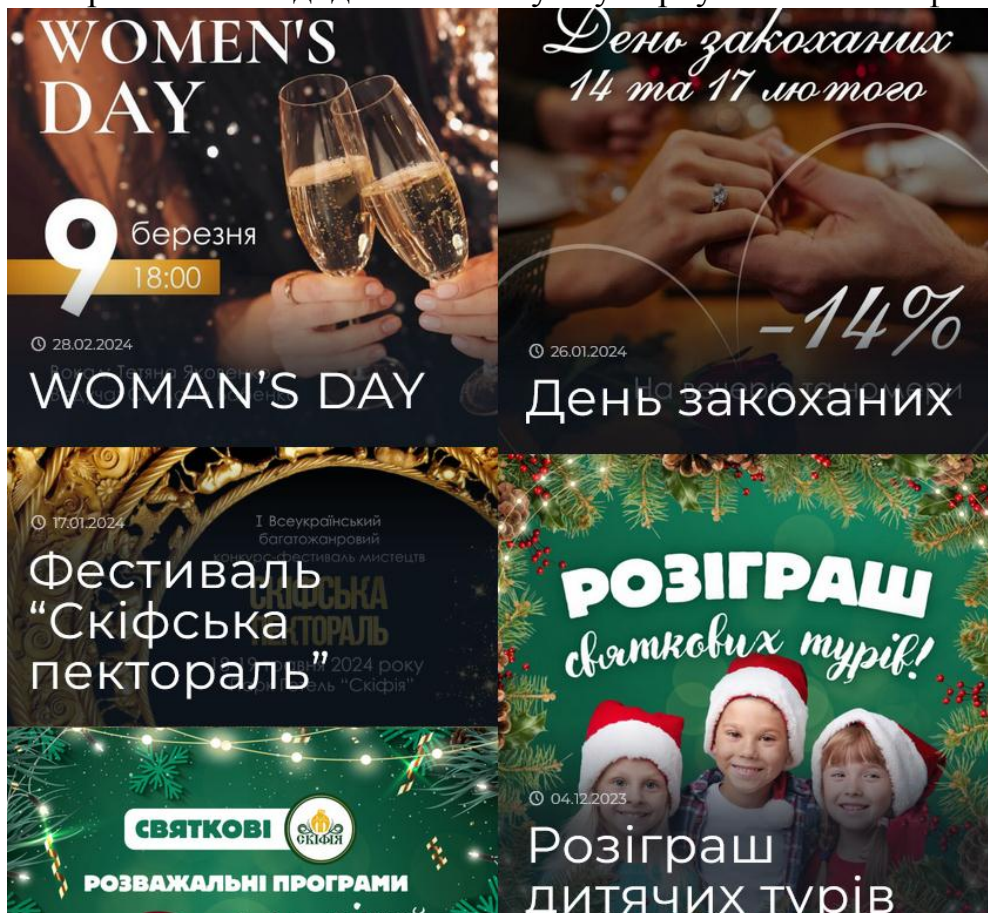

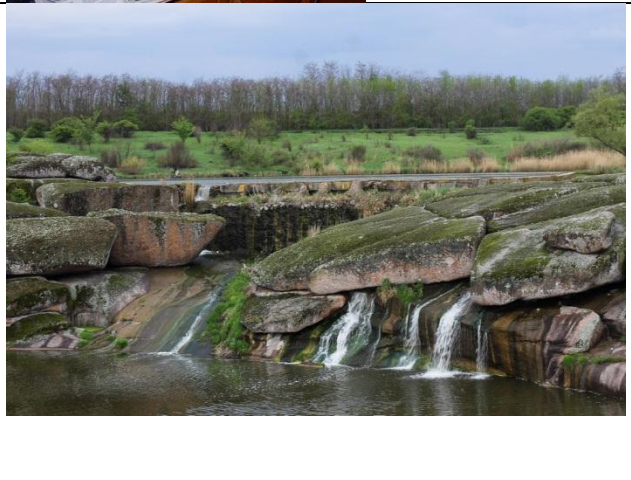


Рис. В.7. Приклади анонсів подій у парку-готелі «Скіфія» [18].



Додаток Г
Таблиця Г.1



Туристичні об'єкти Новоукраїнського району (укладено автором на основі 17, 35, 36).

Назва туристичного об'єкту	Характеристика туристичного об'єкту	Адреса	Фото
Добровеличківський краєзнавчий музей	Розташований у будівлі колишньої земської управи, збудованої у 1892 році. Фонди музею налічують 5 тисяч предметів матеріальної та духовної культури краю, що відображають його історію з найдавніших часів (IV-III тисячоліття до наших ери) до сьогодення. 24 розділи музею розміщено в 11 залах. Зокрема, подано цікавий археологічний матеріал про історію заселення цих земель племенами трипільської культури (IV – III тисячоліття до нашої ери). На окрему увагу заслуговують зібрання творів декоративно-ужиткового мистецтва, твори образотворчого мистецтва художників-аматорів та художників-професіоналів Кіровоградщини.	смт. Добровеличківка, вул. Шевченка, 132. muzei.dv@gmail.com.	
Новоукраїнський краєзнавчий музей	У музеї репрезентована історія Новоукраїнщини від прадавніх часів до сьогодення. У 4 виставкових залах із постійно діючими та змінними експозиціями показано археологія краю, історія землеробської колонізації теренів району, розвиток економіки у дореволюційний час, радянський період, Друга Світова війна і район, повоєнна відбудова господарства, період сучасного українського державотворення. Багато представлена в музеї творчість народних	м. Новоукраїнка, вул. Соборна, 55.	

	<p>майстрів і умільців району: вишивки, різьблення по дереву, образотворче мистецтво, різноманітні поробки з дерева й металу.</p>		
<p>Новомиргородський краєзнавчий музей</p>	<p>Кількість предметів основного фонду становить 1700 одиниць, а науково-допоміжного — 400 предметів. В музеї налічується 5 експозиційних кімнат, зокрема: «Українська світлиця», «Археологічні артефакти району», експозиція, присвячена борцю за незалежність України, відомому містобудівнику Степану Кожум'які, «Письменники та художники Новомиргородщини».</p>	<p>м. Новомиргород, вул. Соборності 99/12</p>	
<p>Гідрологічна пам'ятка природи «Каскади»</p>	<p>Урочище «Каскади» знаходяться в долині річки Буки Новоукраїнського району Кіровоградської області на південний захід від села Злинка. Це одне з не багатьох місць розповсюдження природних водоспадів. Тут знаходиться місце виходу на поверхню Українського щита. Рослинний світ урочища різноманітний: 9 видів рослин, що ростуть на цій місцевості, занесено до Європейського Червоного списку і Червоної книги України. Тут мешкає 58 представників тваринного світу охороняються Бернською конвенцією, 14 - занесено до Червоної книги України.</p>	<p>с. Злинка</p>	

<p>Кам'яне плато «Ексампей»</p>	<p>Ексампей – сакральний центр Великої Скіфії. За свідченнями давньогрецького історика Геродота це було головне святилище скіфів, від якого в усі кінці держави розходилися Священні Шляхи. Різнобарвні висохлі лишайники створюють неземний малюнок під ногами. Одні говорять, що нарешті побачили «доісторичний космодром»; інші підтверджують скіфське сприйняття дивної місцини як «пупа Землі».</p>	<p>поблизу с.Вільні Луки</p>	
<p>Ландшафтний заказник «Панські гори»</p>	<p>Заказник «Панські гори» знаходиться неподалік від міста Новомиргород у долині річки Велика Вись. Площа - 8,1 га. Ділянка включає схил високого правого корінного берега річки та частину заплави. «Панські гори» ділянка регіону, яка зберігає чимало типових видів рослин і тварин. Є перспективною для облаштування екологічного маршруту. На території заказника є природне джерело, налагоджено виробництво мінеральної води «Новомиргородська».</p>	<p>м. Новомиргород</p>	

<p>«Географічний центр України»</p>	<p>Селище Добровеличківка Кіровоградської області - точку географічного центру України. 24 серпня 2002 року, у День Незалежності України, на північно-східній околиці смт. Добровеличківка урочисто відкрито пам'ятний знак: 24-х тонна брила із сірого граніту місцевого кар'єру, де закріплено табличку з чорного граніту на якій викарбовано Державний герб України (тризуб), нижче напис «Географічний центр України», ще нижче картографічне зображення: контури України в рамці з картографічною сіткою; також позначено м. Київ, р. Дніпро та спеціальними значками і підписами крайні точки території України (мис Сарич, Петровське, Червона Зірка та Чоп), точка географічного центру – Добровеличківка та герб Добровеличківського району.</p>	<p>смт. Добровеличківка</p>	
<p>Бирзулівське родовище ільменіту</p>	<p>Бирзулівське родовище ільменіту розташоване в центральній Україні, поблизу с. Коробчине, Новоукраїнського району, Кіровоградської області. У 2011 р. на базі родовища за рекордні 8 місяців було побудовано гірничо-збагачувальний комплекс з видобутку та переробки ільменітових руд потужністю 185 тис. тонн ільменіту на рік. У 2013 р. потужність підприємства збільшена до 270 тис. тонн.</p>	<p>с. Коробчине</p>	

<p>Помічнянський музей-паровоз</p>	<p>Місто Помічна Добровеличківського району від самого початку свого заснування є «містом залізничників». Тут, майже 200р. тому, проклали один з перших потужних залізничних вузлів. 1868 року почала діяти залізнична колія, яка йшла через сучасне місто Помічна. З цього часу і веде відлік історія міста Помічна. Окрасою міста є приміщення залізничного вокзалу. У 2008 р. - створено музей, розміщений у старовинному залізничному вагоні 1917 р.б. на території вокзалу, де зібрані майже всі портрети керівників Одеської залізниці. Тут можна потримати в руках сувеніри від матері талановитого артиста, сценариста, режисера Миколи Гейка, який також народився в місті Помічна і прославив Україну знаменитими фільмами «Черчилль», «Херувим», «Міни в фарватері», «Від любові до кохання».</p>	<p>м. Помічна</p>	
<p>Фурманівська сільська зелена садиба «Бджілка»</p>	<p>Господарі садиби надають послуги: дегустація, споживання, купівля продуктів бджільництва, проживання, проводяться апіпроцедури, надають можливість туристам взяти участь в розведенні бджіл. Біля садиби є чудові краєвиди, ставок. Привітність і гостинність господарів у поєднанні з переліченими можливостями садиби гарантують відпочиваючим відновлення сил та здоров'я.</p>	<p>Новоукраїнський район, с. Фурманівка, вул. Миру, 3.</p>	

Таблиця Г.2

Заповідні об'єкти Новоукраїнського району [17].

№ з/п	Назва	Статус, категорія	Площа	Місце розташування
1	"Войнівський"	Ландшафтний заказник загальнодержавного значення	50,00 га	Новоукраїнський район. Розташований на лівому березі річки Плетений Ташлик, на південь від села Войнівка
2	"Квіти на скелях"	Ландшафтний заказник місцевого значення	5,0 га	Новоукраїнський район, західна околиця м. Новоукраїнки
3	"Ташлицькі скелі"	Комплексна пам'ятка природи місцевого значення	2,0 га	Новоукраїнський район. Розташована на лівому березі річки Чорний Ташлик, на південь від села Ульянівка
4	"Горіхівська балка"	Заповідне урочище	22,60 га	Новоукраїнський район. Розташована у балці вздовж струмка на лівому березі річки Чорний Ташлик, на південь від села Ульянівка
5	"Явдокимівський"	Ентомологічний заказник місцевого значення	4,30 га	Новоукраїнський район. Розташований на лівому березі річки Чорний Ташлик, на південь від села Ульянівка
6	"Ексампей"	Сакральний центр Великої Скіфії (за Геродотом)	17,0 га	Новоукраїнський район, Кропивницька сільська рада, 1 км південніше с. Вільні Луки

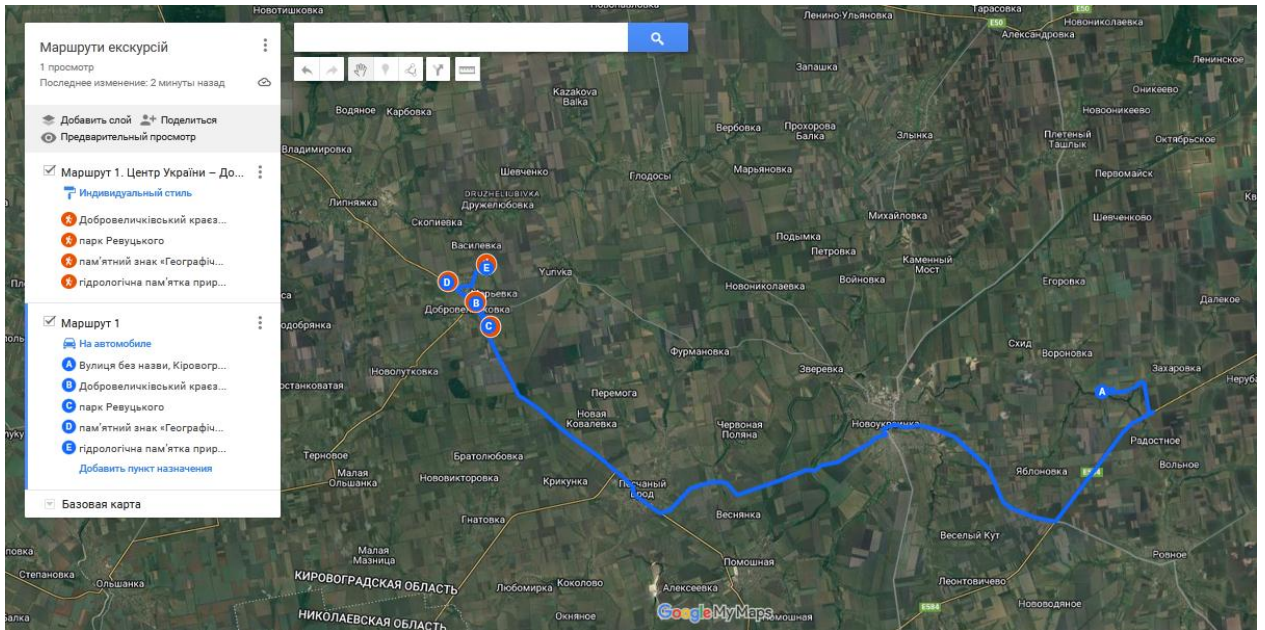


Рис. Г.1. Маршрут 1. Центр України – Добровеличківка.

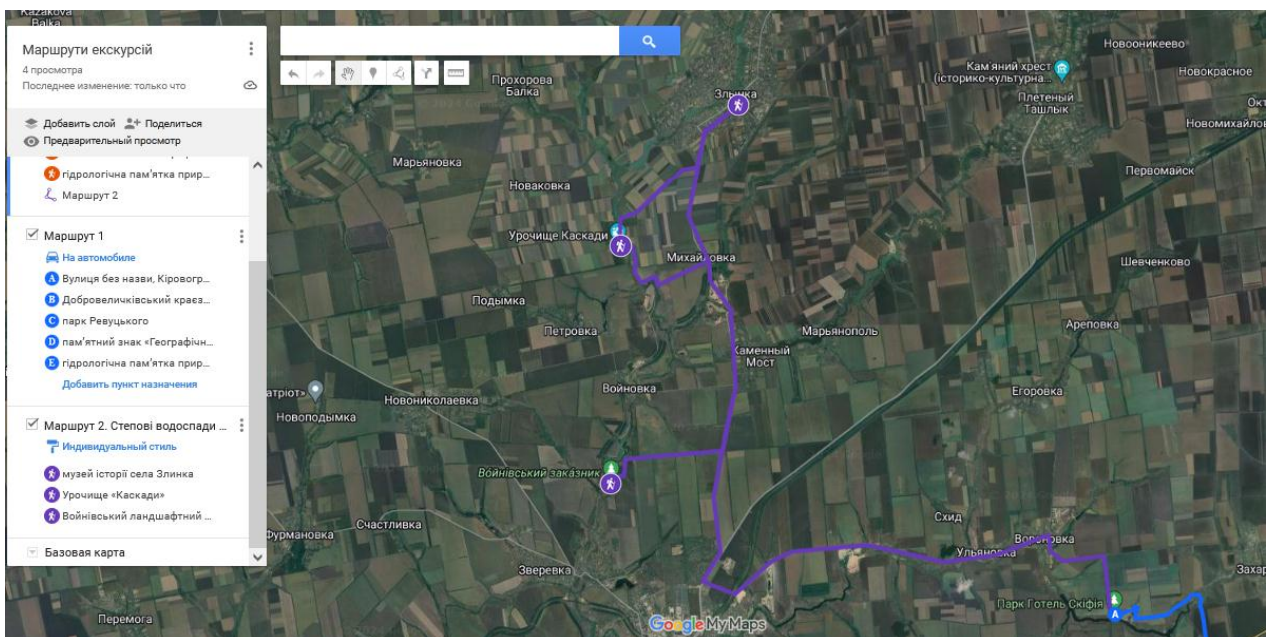


Рис. Г.2. Маршрут 2. Степові водоспади Кіровоградщини.

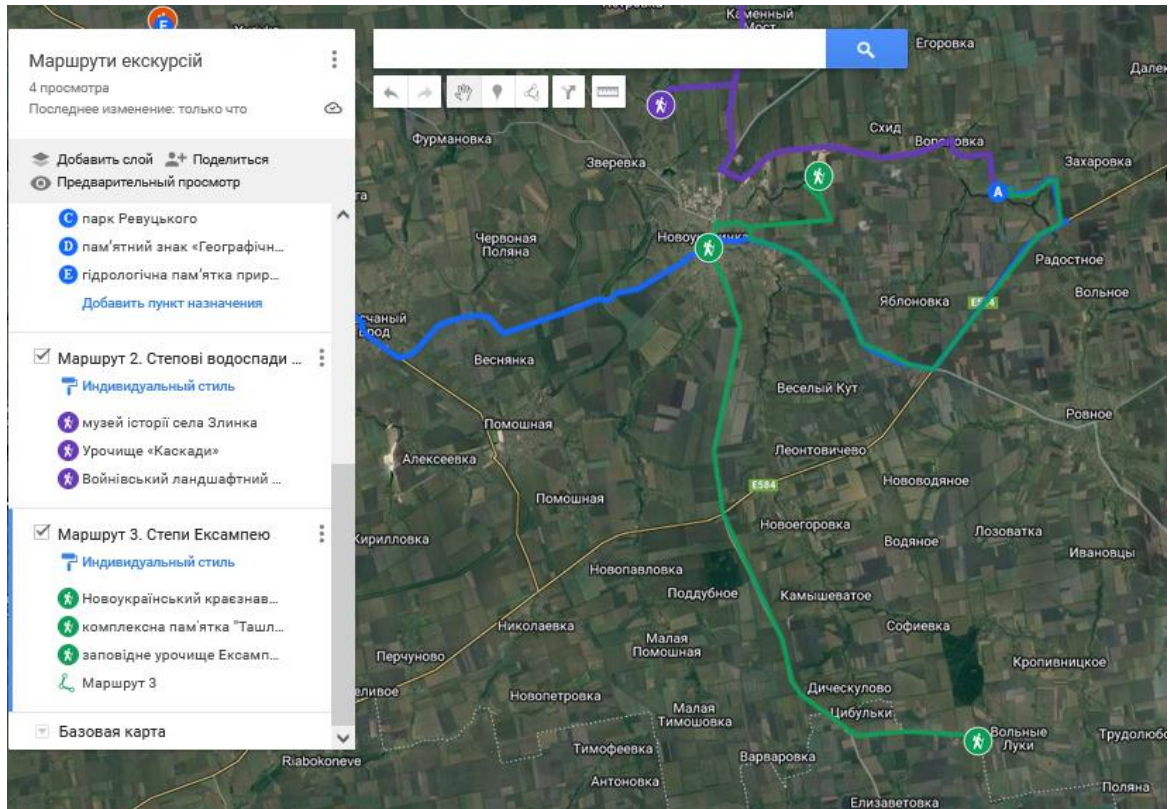


Рис. Г.3. Маршрут 3. Степи Ексампею.

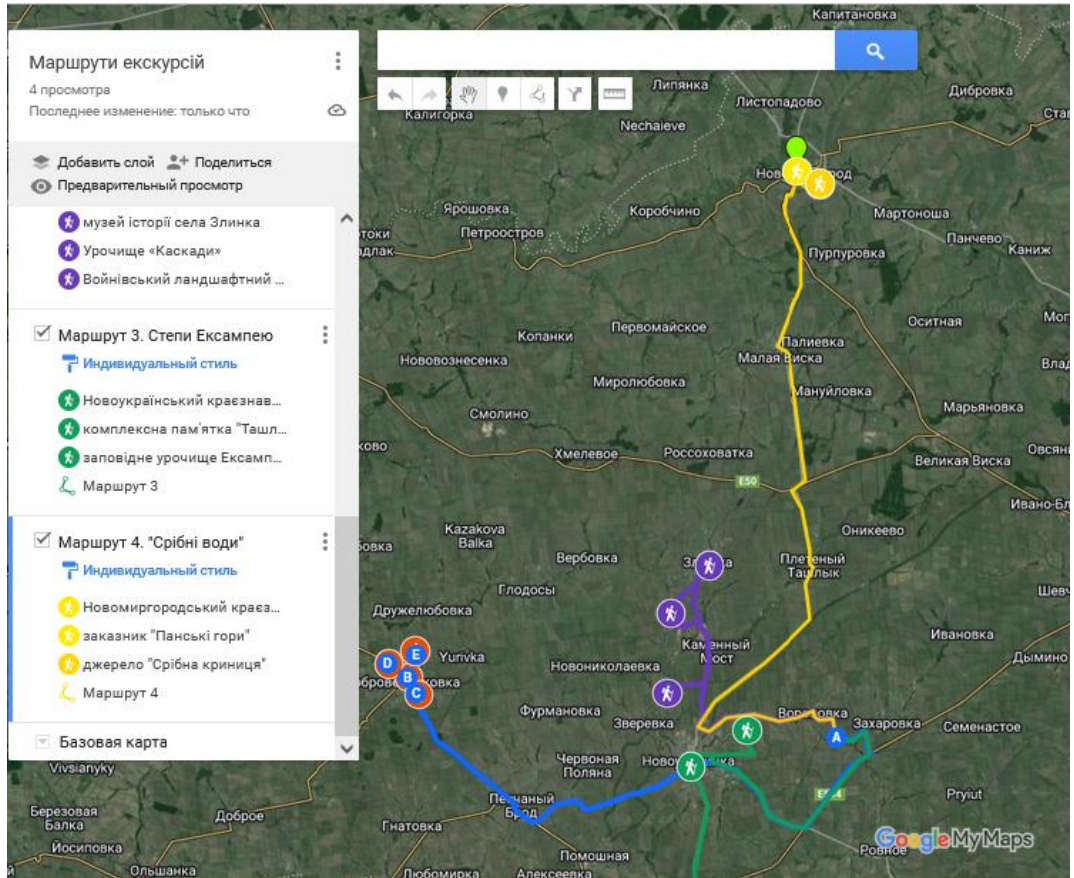


Рис. Г.4. Маршрут 4. «Срібні води».

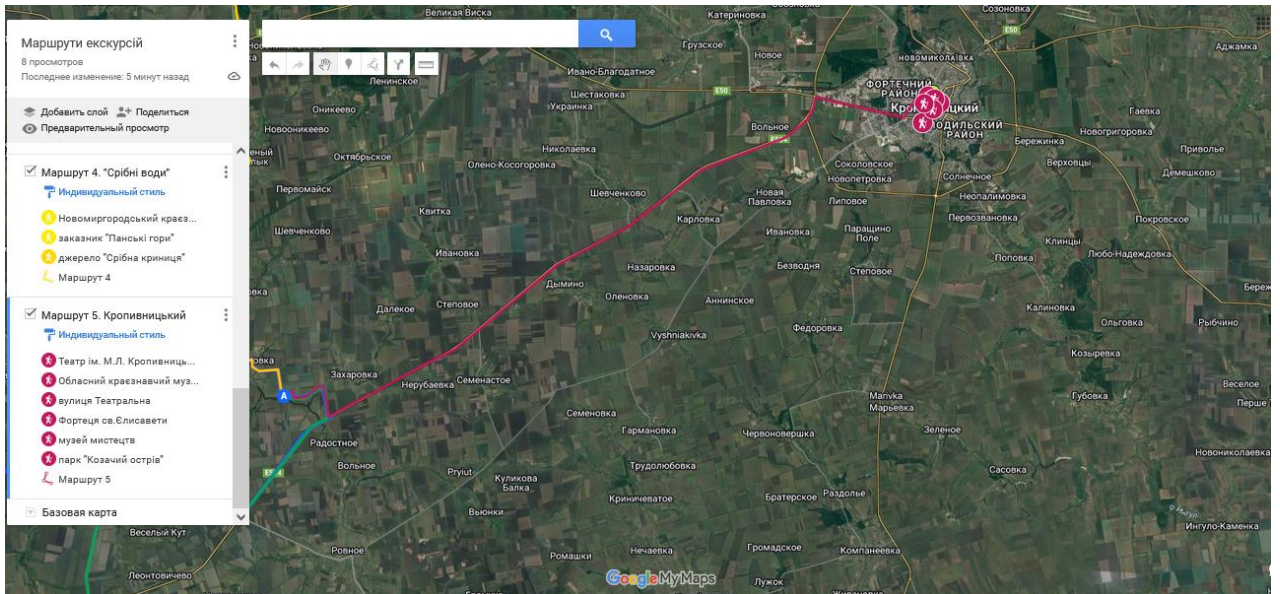


Рис. Г.5. Маршрут 5. Кропивницький. Загальний вигляд.

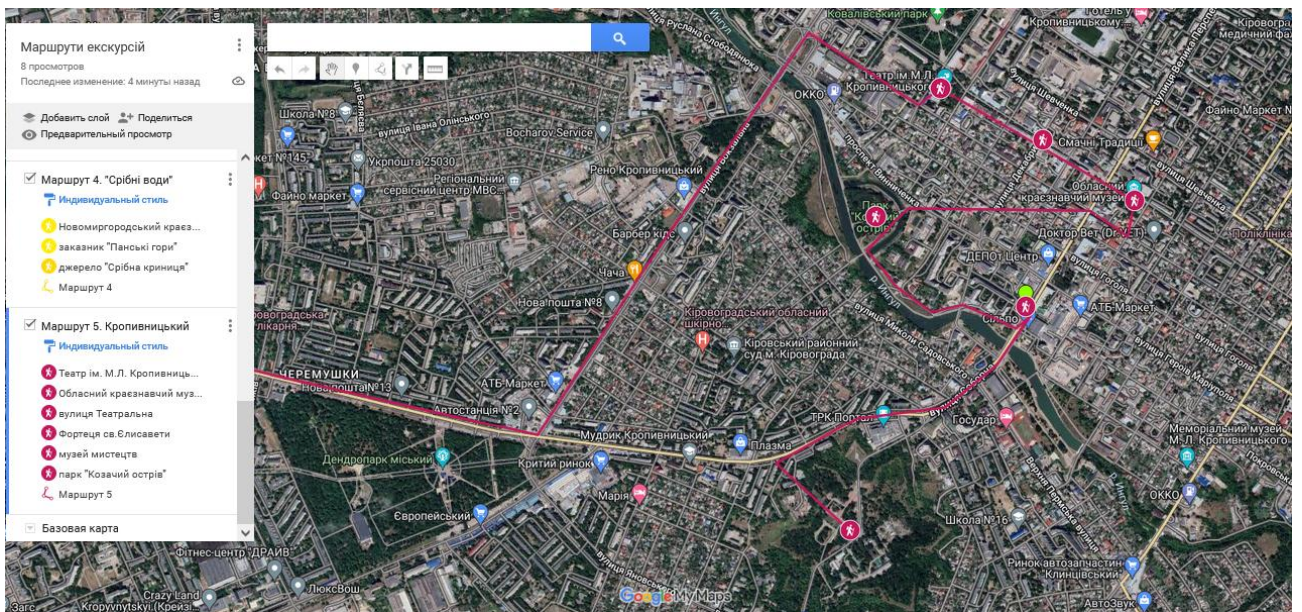


Рис. Г.6. Маршрут 5. Кропивницький. По місту.

Додаток Д



Рис. Д.1. Загальний вид на озера парк-готелю «Скіфія» (фото автора).



Рис. Д.2. Експерсія на електромобілі парк-готелю «Скіфія» (фото В. Л. Казакова).



Рис. Д.3. Учасники апробаційного туру до парк-готелю «Скіфія» (фото В. Л. Казакова).

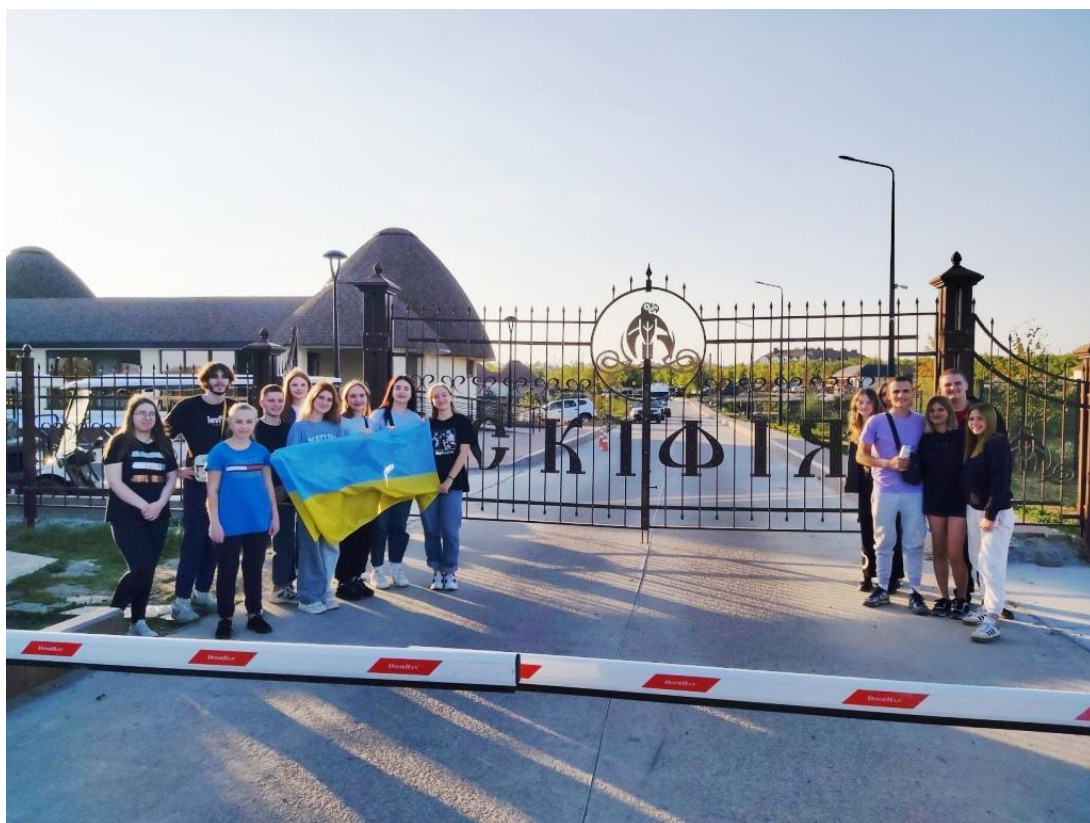


Рис. Д.4. Учасники апробаційного туру до парк-готелю «Скіфія» (фото В. Л. Казакова).