

**МІНІСТЕРСТВО ОСВІТИ І НАУКИ УКРАЇНИ**  
**КРИВОРІЗЬКИЙ ДЕРЖАВНИЙ ПЕДАГОГІЧНИЙ УНІВЕРСИТЕТ**  
**Факультет географії, туризму та історії**  
**Кафедра туризму та економіки**

«Допущено до захисту»  
Завідувач кафедри  
\_\_\_\_\_ Казаков В.Л.  
« \_\_\_\_\_ » \_\_\_\_\_ 2024 р.

Реєстраційний № \_\_\_\_\_  
« \_\_\_\_\_ » \_\_\_\_\_ 2024 р.

**АНАЛІЗ ТУРИСТИЧНО-РЕКРЕАЦІЙНОГО ПОТЕНЦІАЛУ**  
**ПЕРЕДМІСТЯ КРИВОРІЗЬЖЯ**

Кваліфікаційна робота студентки групи  
ТУР-20

(шифр групи)

ступінь вищої освіти бакалавр  
спеціальності 242 Туризм

**Чорної Катерини Ігорівни**

Керівник к.г.н., доцент

Остапчук І.О.

Оцінка:

Національна шкала \_\_\_\_\_

Шкала ECTS \_\_\_\_ Кількість балів \_\_\_\_

Голова ЕК \_\_\_\_\_

(підпис) (прізвище, ініціали)

Члени ЕК

\_\_\_\_\_  
(підпис) (прізвище, ініціали)

\_\_\_\_\_  
(підпис) (прізвище, ініціали)

\_\_\_\_\_  
(підпис) (прізвище, ініціали)

\_\_\_\_\_  
(підпис) (прізвище, ініціали)

## **ЗАПЕВНЕННЯ**

Я, Чорна Катерина Ігорівна, розумію і підтримую політику Криворізького державного педагогічного університету з академічної доброчесності. Запевняю, що ця кваліфікаційна робота виконана самостійно, не містить академічного плагіату, фабрикації, фальсифікації. Я не надавала і не одержувала недозволену допомогу під час підготовки цієї роботи. Використання ідей, результатів і текстів інших авторів мають покликання на відповідне джерело.

Із чинним Положенням про запобігання та виявлення академічного плагіату в роботах здобувачів вищої освіти Криворізького державного педагогічного університету ознайомена. Чітко усвідомлюю, що в разі виявлення у кваліфікаційній роботі порушення академічної доброчесності робота не допускається до захисту або оцінюється незадовільно.

## ЗМІСТ

ЗАПЕВНЕННЯ.....	2
ЗМІСТ.....	3
ВСТУП.....	4
РОЗДІЛ 1. ТЕОРЕТИЧНІ АСПЕКТИ ДОСЛІДЖЕННЯ ТУРИСТИЧНО-РЕКРЕАЦІЙНОГО ПОТЕНЦІАЛУ.....	6
1.1. Поняття, сутність та класифікація туристично-рекреаційного потенціалу.....	6
1.2. Сучасні методичні підходи до оцінки туристично-рекреаційного потенціалу території.....	14
РОЗДІЛ 2. ДОСЛІДЖЕННЯ ТУРИСТИЧНО-РЕКРЕАЦІЙНОГО ПОТЕНЦІАЛУ ПЕРЕДМІСТЯ КРИВОРІЖЖЯ.....	20
2.1. Рекреаційна характеристика передмістя Криворіжжя.....	20
2.2. Аналіз діяльності наявних на туристичному ринку рекреаційних закладів.....	28
2.3. Оцінка діяльності наявних на туристичному ринку рекреаційних закладів.....	38
РОЗДІЛ 3. ПРОПОЗИЦІЇ ВДОСКОНАЛЕННЯ ТУРИСТИЧНО-РЕКРЕАЦІЙНОГО ПОТЕНЦІАЛУ ПЕРЕДМІСТЯ КРИВОРІЖЖЯ.....	42
3.1. Шляхи розвитку туристично-рекреаційного потенціалу передмістя Криворіжжя.....	42
3.2. Авторська концепція вдосконалення туристично-рекреаційного потенціалу Криворіжжя.....	44
ВИСНОВКИ.....	48
СПИСОК ВИКОРИСТАНОЇ ЛІТЕРАТУРИ ТА ДЖЕРЕЛ.....	53
ДОДАТКИ.....	61
Додаток А.....	62
Додаток Б.....	64
Додаток В.....	65
Додаток Г.....	67
Додаток Д.....	68

## ВСТУП

**Актуальність теми.** Сучасні економічні зміни останніх років зумовлюють нову роль туристичного бізнесу, що полягає у важливому впливі на економічні та соціальні процеси. Туристична сфера залишається привабливою для інвесторів незважаючи на усі кризові явища в суспільстві, причиною є постійний попит на туристичні послуги та «дефіцит» пропозиції на туристичному ринку.

До початку російської повномасштабної військової агресії туристична сфера України мала потужний туристично-рекреаційний потенціал (ТРП). Була сформована та функціонувала система українського туризму, що сприяла розвитку різних сфер, центром уваги були інтереси, потреби, бажання як українського так і міжнародного туриста. Однак туристична сфера відчула вплив повномасштабних агресивних військових дій, і як наслідок зіштовхнулася з цілим рядом проблем, що пов'язані із руйнацією значної кількості об'єктів природної, історико-культурної, духовної спадщини та туристичної інфраструктури, у прифронтових містах взагалі стало складно забезпечувати повноцінну рекреацію. Тому дане дослідження є актуальним в сучасних умовах.

Теоретико-методичним засадам оцінки та розвитку вітчизняного туристично-рекреаційного потенціалу присвячено роботи таких авторів, як В. Герасименко, А. Голод, Н. Козубова, А. Мельниченко, А. Огієнко, Е. Радченко, О. Самко, Ю. Юхновська та ін. Економічним аналізом розвитку ТРП та механізмом його формування займалися такі вчені, як Г. Андреева, С. Бондаренко, І. Гончаренко, А. Дроздов, Г. Захаренко, І. Іртищева, П. Коваль, Т. Ніколаєнко, В. Ткач, Т. Ткаченко, О. Чирва та інші.

Дослідження рекреаційної складової ТРП передмістя Криворіжжя взагалі слабо висвітлені у джерелах, наявні публікації мають загальний характер і є не актуальними в сучасних умовах: коли населення великого промислового міста мало змогу до війни оздоровлюватися на базі відомчих

профілакторіїв, пансіонатів, дітей відправляти у літні табори або подорожувати закордон сім'ями, наразі все це не є можливим, тому рекреаційна діяльність криворіжців здійснюється в основному на туристичних базах, базах відпочинку, окремих пляжних зонах (зазвичай не облаштованих) в межах Кривого Рогу або у передмісті. Отже питання вимагає ретельного дослідження і розробки пропозицій по забезпеченню жителів Кривого Рогу якісним вікендним та відпускним відпочинком неподалік від міста.

**Мета роботи** – дослідити туристично-рекреаційний потенціал передмістя Криворіжжя через аналіз діяльності наявних на туристичному ринку рекреаційних закладів.

Для досягнення мети було вирішено наступні **завдання**:

- 1) проаналізувати поняття, сутність та класифікацію «туристичного-рекреаційного потенціалу»;
- 2) розглянути сучасні методичні підходи до оцінки ТРП території;
- 3) проаналізувати наукові підходи до визначення сутності поняття «передмістя»;
- 4) оцінити ТРП передмістя Криворіжжя;
- 5) запропонувати пропозиції щодо розвитку ТРП передмістя Криворіжжя.

**Об'єкт дослідження** – туристично рекреаційний потенціал передмістя Криворіжжя.

**Предмет роботи** – аналіз діяльності наявних на туристичному ринку рекреаційних закладів передмістя Криворіжжя.

Кваліфікаційна робота складається зі вступу, трьох розділів, висновків, списку використаних джерел (76 найменувань) викладена на 89 сторінках разом із додатками.

# РОЗДІЛ 1

## ТЕОРЕТИЧНІ АСПЕКТИ ДОСЛІДЖЕННЯ ТУРИСТИЧНО-РЕКРЕАЦІЙНОГО ПОТЕНЦІАЛУ

### 1.1. Поняття, сутність та класифікація туристично-рекреаційного потенціалу

Управління сталим розвитком регіонального туризму нерозривно пов'язане зі складом його потенційних елементів. Воно має складну ієрархічну структуру, що включає багато підсистем з численними елементами. У багатьох випадках використовуються лише формальні визначення туристичного потенціалу регіону без поглибленого аналізу природи досліджуваного явища та специфічних взаємозв'язків між різними потенціалами, що входять у його склад. Тому при аналізі туристичного потенціалу часто не враховуються всі важливі структурні елементи, що призводить до неповної кількісної оцінки та ігнорування якісної оцінки нематеріальних ресурсів.

Перш ніж здійснювати кількісну та якісну оцінку туристичного потенціалу, необхідно визначити його складові.

Найзагальніше потенціал – являє сукупність чинників, що є в наявності, і які можуть бути використані та приведені в дію для досягнення певної мети, результату. Таким чином, поза прив'язкою до конкретної сфери, потенціал можна розглядати як здатність матерії переходити від можливості до реальності, від одного стану в інший (наприклад, від старого до нового).

В енциклопедичних джерелах категорія «потенціал» визначається як сукупність усіх наявних засобів, ресурсів, можливостей продуктивних сил, організаційних здібностей тощо, які можуть бути використані в якій-небудь галузі, ділянці, сфері життєдіяльності людини.

Потенціал має кілька проявів, які в сукупності і виражають його суть:

- потенціал визначає минуле з погляду відображення сукупності накопичених властивостей, що зумовлюють здатність до будь-якої діяльності та досягнення будь-яких цілей (потенціал приймає значення «ресурс»);
- потенціал відображає сьогодення з погляду практичного застосування та використання наявних здібностей (потенціал має значення «резерв»);
- потенціал розвитку (майбутнє), у процесі якого сформується нові здібності (потенціал має значення «можливості») [32] (рис. 1.1).

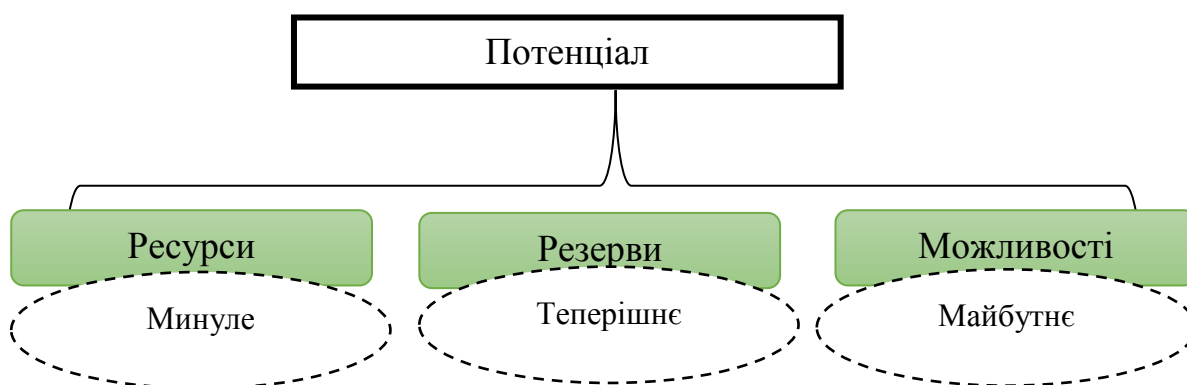


Рис.1.1. Складові поняття «потенціал», складено автором на основі [32].

Виходячи зі сказаного, туристичний потенціал є просторово-часовим поєднанням резервів та можливостей для організації та здійснення туристичних послуг. Рекреаційні ресурси являють собою вже освоєну сукупність елементів і явищ дійсності для організації та здійснення туристичних послуг людиною з метою забезпечення її вимог.

У науковому напрямку спостерігається термінологічні проблеми у визначенні поняття «туристичний потенціал».

Г. Захаренко у своїй дисертаційній роботі надає визначення туристичному потенціалу як сукупність різних матеріальних та нематеріальних потенцій, які формують туристичний інтерес до даної території, що є основою туристичної діяльності за винаходом туристського продукту та його потреби, а також необхідні для проведення робіт з

управління та контролю, сприяння екологічно сталому виробництву та споживанню [22].

Д. Ушаков [69] розглядає туристичний потенціал території як сукупність наступних компонентів: 1) туристичні ресурси території; 2) фактори туристичного виробництва території. Перевагою цієї системи є чіткий поділ між готовими ресурсами і можливостями території.

С. Севастьянова [34] туристичний потенціал розуміє як сукупність природних, природно-антропогенних і антропогенних ресурсів регіону, які використовуються або можуть бути використані в індустрії туризму з урахуванням тенденцій їх розвитку для задоволення мінливих потреб клієнтів.

М. Лисенко [65] елементи потенціалу ділить на дві групи виходячи з факторів їх формування: 1) група внутрішнього потенціалу; 2) група зовнішнього потенціалу. Автор вважає, що таке групування дозволяє розглядати внутрішній потенціал рекреаційно-територіального комплексу як найважливішу передумову його розвитку.

Дж. Кріпендорф визначає значення розглянутого терміну наступним чином: туристичний потенціал – це можливість територій створювати кінцевий туристичний продукт (комплекс матеріальних та нематеріальних елементів) та розвивати економічно важливий туризм [75].

У дослідженнях І. Давиденка потенціал туристичної галузі визначається як потенціал усіх ресурсів, що не тільки задовольняють біологічні (психофізіологічні) і соціальні (духовно-інтелектуальні) потреби людей, але й є ресурсним потенціалом відповідної економічної діяльності областей країни. Це свідчить про те, що автор є прихильником ресурсного підходу при дослідженні розвитку потенціалу туристичної галузі [16].

Дослідник Н. Святохо розглядає потенціал туристичної галузі як «сукупність чотирьох основних компонентів – природно-ресурсного, історико-культурного, економічного та соціального, які взаємопов'язані та взаємодіють між собою» [73, 74].



Отже, ТРП визначають як наявність певних можливостей та ресурсів, які використовуються або можуть бути використанні для розвитку туристичної діяльності.

Туристичний потенціал є сукупністю взаємопов'язаних природних і матеріальних засобів, які в процесі взаємодії здатні виробляти продукцію або продукт. Будь-яке збільшення кожного ресурсу веде до зростання туристично-рекреаційного потенціалу. Використання природних, лікувально-оздоровчих, культурно-історичних та інших ресурсів здатне підвищити потенціал регіону за рахунок надходження коштів від туристичних, оздоровчих та рекреаційних послуг для споживачів. Фактично, кожен регіон на основі аналізу туристичних ресурсів створює туристичний потенціал, відповідний здатності туристичних суб'єктів використовувати туристичні ресурси регіону. Туристичний потенціал сприяє привабливості території для туристів, а регіони – перспективному туристичному розвитку.

Існує поняття туристичного потенціалу як явища, яке якісно і кількісно характеризує туристичні ресурси та їх функціональні можливості. Ця концепція охоплює всі сфери соціально-економічного впливу індустрії туризму на життя регіонів і країни в цілому.

Під туристичним потенціалом об'єкта (території) розуміється сукупність природних і антропогенних тіл і явищ, пов'язаних з цим об'єктом (територією), а також умов, можливостей та засобів, придатних для формування туристичного продукту та здійснення відповідних турів, екскурсій, програм.

Туристичний потенціал регіону визначається спроможністю економіки, її галузей, підприємств і організацій для формування туристичного продукту та задоволення потреб населення різних країн у туристичних послугах.

Туристичний потенціал регіону є складною системою, елементами якої є сукупність оцінених природних, історико-культурних та соціоекономічних (інфраструктурних) ресурсів, які виробляють туристичний продукт,

формують атрактивну туристичну дестинацію і задовольняють рекреаційні потреби споживачів.

Створення туристичного потенціалу не можна розглядати як самоціль чи як результат певного розвитку соціуму. Він є невід’ємною складовою економічного потенціалу і створюється для найбільш ефективного розвитку національної економіки та забезпечення її сталого зростання. Виходячи зі сказаного, туристичні можливості слід розглядати як джерело та фактор зростання національного багатства та економічної могутності країни.

Для характеристики туристичного потенціал важливе значення має аналіз його структури, виявлення того, які його складові та який характер носить їхня субординація. Рівень туристичного потенціалу характеризує рівень розвитку системи туризму, який може бути досягнуто за умови повного використання всіх його резервів та можливостей.

Представимо потенціал туристичної галузі на основі взаємодіючих та взаємопов’язаних потенціалів (рис. 1.2):

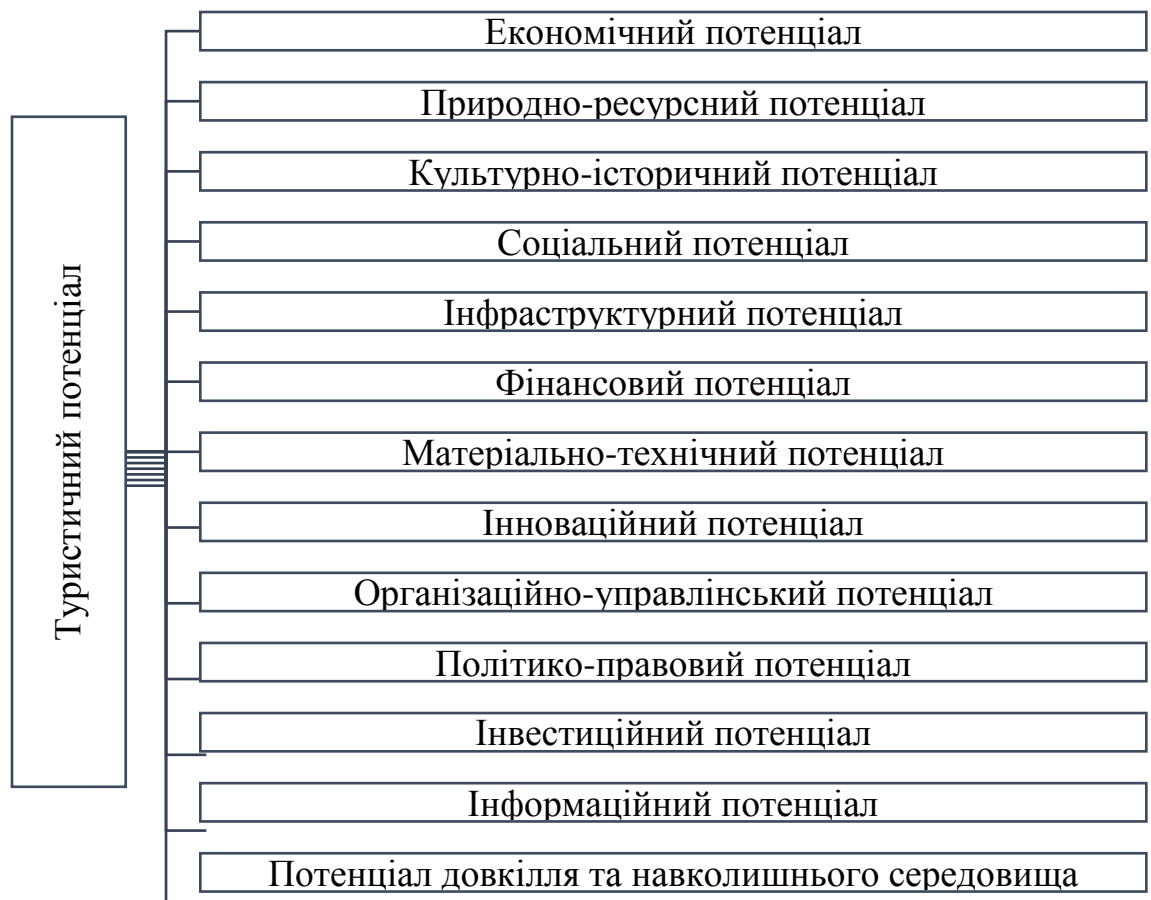


Рис.1.2. Потенціал туристичної галузі, складено автором на основі [6].

Необхідно зазначити, що кількість видів потенціалу, які формують потенціал туристичної галузі, залежить від поставленої мети, завдань та наявних туристичних ресурсів в регіоні.

Туристичний потенціал формується під впливом цілого ряду факторів (рис. 1.3), таких як:

- методи розвитку туризму та створення ринкового середовища;
- формування ринкових зв'язків ;
- інновацій у технології та організації управління туризмом;
- розвитку системи інформаційного та технічного забезпечення;
- підвищення творчої активності та кваліфікації персоналу.



Рис.1.3. Детермінанти впливу на туристично-рекреаційний потенціал, складено автором на основі [66].

Туристично-рекреаційний потенціал як сукупність усіх туристично-рекреаційних ресурсів, що сприяють розвитку туризму на певній території. Нині є абсолютно різні підходи до класифікації туристично-рекреаційних ресурсів. Розглянемо приклади класифікацій туристично-рекреаційних ресурсів у різних авторів.

В працях О. Бейдика оцінку туристично-рекреаційного потенціалу здійснено з урахуванням його класифікації [6,8], де виділяються природно-географічні, природно-антропогенні, суспільно-історичні ресурси, інфраструктурні об'єкти (рис. 1.4). Автор стверджує, що подібні туристично-рекреаційні ресурси – найсуттєвіші вияви соціального і природного рухів, знакові події в історії певної території; до їх складу входять політичні, військові, культурні, економічні та екологічні події. Це специфічний вид інформаційних ресурсів, що можуть відобразитися в описі відповідної території.



Рис. 1.4. Класифікація туристично-рекреаційних ресурсів за О. Бейдиком, складено автором на основі [6].

Класифікацію подає Н. Крачило, поділяючи увесь комплекс туристичних ресурсів на три групи: природні, культурно-історичні, соціально-економічні. Вчений вважає, що категорію соціально- економічних туристичних ресурсів утворюють історико-культурні об'єкти та явища (етнографічні, політичні та виробничі) [40]. В свою чергу І. Смаль виділяє природно-географічні та суспільно-історичні рекреаційно-туристичні ресурси, з подальшим поділом перших – на геологічні, геоморфолого-орографічні, ландшафтні, флоро-фауністичні, кліматичні та погодні, водні; других – археологічні, архітектурні, подієво-інформаційні, науково-пізнавальні, героїко-виховні, літературно-мистецькі. В своїх працях

науковець стверджує, що природні, суспільні і подієві туристичні ресурси – основа виникнення окремих видів туризму [63].

Згідно із класифікації ТРП Всесвітньої туристичної організації (ВТО), є наступні групи ресурсів: природні; енергетичні; людський фактор (демографічний та культурологічний аспект); інституційні, юридичні та адміністративні аспекти; соціальні аспекти, рівень та традиції в сфері освіти, охорони здоров'я та відпочинку; різноаспектні блага та послуги, транспорт, зв'язок, інфраструктура сфери відпочинку та розваг; економічна та фінансова діяльність [40]. В даній класифікації туристичні ресурси розглядаються як загальна основа для розвитку туристичного виду діяльності. На рис. 1.5 представлено систематизацію туристичних ресурсів, яку зробила Л. Черчик.



Рис.1.5. Класифікація туристично-рекреаційних ресурсів за Л. Черчик, складено автором на основі [64].

Як бачимо, існує безліч підходів, проте всі вони побудовані на використанні послідовності від вузького до широкого підходу, при цьому помітним є зростання вторинних або додаткових туристичних ресурсів.

Таким чином, для того, щоб керувати процесом розвитку туризму на певній території, необхідно дослідити її туристичний потенціал та його компоненти, ступінь реалізації яких впливає на рівень розвитку туристичної діяльності в межах цієї території. Необхідно також визначити показники, за якими слід оцінювати компоненти туристичного потенціалу. Оскільки метою управління динамікою розвитку туристичної діяльності на певній території є створення умов для стабільного підвищення її ефективності, то ці показники повинні прогнозувати рівень розвитку туристичної діяльності та дозволяти визначити цей рівень у всіх аспектах.

## **1.2. Сучасні методичні підходи до оцінки туристично-рекреаційного потенціалу**

Оцінка ТРП території – це комплекс заходів, спрямованих на виявлення туристично-рекреаційних ресурсів, можливостей та обмежень розвитку туризму; визначення раціональності та доцільності існуючого туристично-рекреаційного природокористування; розробку системи проектувальних та економічних рішень щодо територіальної організації туризму.

Процедура оцінювання складається з кількох етапів: виділення суб'єкта, з позиції якого ведеться оцінка; виділення об'єктів оцінки; формулювання критеріїв; розробка оціночних шкал та їх градацій; безпосередньо оцінка ТРП відповідно до обраних об'єктів та суб'єктів; інтерпретація отриманих результатів та їх уявлення.

При розгляді методів оцінки ТРП слід зазначити, що єдиного методу немає. Це в першу чергу пов'язано з тим, що використовуються різні методи оцінки для певних груп. У таблиці 1.1 наведено основні методи оцінки, їх характеристику та сферу застосування.

Таблиця 1.1

## Класифікація методів оцінки туристично-рекреаційного потенціалу

Назва методу	Характеристика	Сфера застосування
Кількісні методи		
Картографічний метод	Оцінка ведеться за допомогою загальногеографічних та тематичних туристичних карт	Попередня оцінка, інтерпретація результатів оцінки
Математичний метод	Складання реєстрів природних та історико-культурних ресурсів може включати елементи якісної оцінки ресурсів туризму	Усі види ресурсів
Якісні методи		
Медико-біологічна оцінка	Ведеться дослідження комфортності клімату території та вплив природних факторів на організм людини; використовується система умовних температур та метод комплексної кліматології	Природні рекреаційні ресурси
Естетична оцінка	Визначається ступінь екзотичності та унікальності ресурсів, ступінь емоційного впливу на людину	Усі види ресурсів
Технологічна оцінка	Включає питання техніки та технології використання природних ресурсів для туристичної діяльності, визначення можливостей інженерно-будівельного освоєння територій	Природні ресурси
Економічна оцінка	Визначається ефективність різних заходів, вкладених у більш повне та раціональне використання ресурсів; застосовуються бальні методи, метод рентних оцінок, концепція загальної економічної цінності, пряма(споживча) вартість використання ресурсів та інше.	Усі види ресурсів
Методика ЮНЕСКО	За культурною спадщиною виділяються шедеври творчості, за природною – феномени виняткової краси та естетичної цінності	Природні та історико-культурні ресурси
Екологічна оцінка	Здійснюється моніторинг забруднень навколишнього середовища, визначення ступеня негативного впливу промислових об'єктів, що знаходяться на території та поблизу туристичного регіону	Усі види ресурсів
Комплексні методи		
Кадастр туристських ресурсів	Звід відомостей про туристський регіон, включає кількісний та якісний опис об'єктів економічної оцінки, дані про динаміку та ступінь вивченості з додатком картографічних та статистичних матеріалів	Усі види ресурсів

\*Складено автором на основі [22,35].

На початкових етапах оцінки ТРП території необхідно провести аналіз методів та шляхів його оцінки, дослідити туристично-рекреаційні потреби населення та гостей території, ґрунтуючись на певних соціологічних дослідженнях та методах інтерв'ювання.

Після вибору об'єкта, суб'єкта та критеріїв оцінки можна отримати підсумкові оцінки туристично-рекреаційного потенціалу території, що наразі проводиться на основі методу класифікації, який передбачає угруповання об'єктів за сукупностями, які різняться між собою переважно кількісними ознаками, а існуюча якісна відмінність між сусідніми класами показує динаміку розвитку об'єктів та його ієрархічний порядок. Головною його метою є розділення набору об'єктів на групи, в яких об'єкти максимально схожі один з одним. Кількість груп може бути задано з самого початку або визначитися в процесі аналізу шляхом виявлення природних груп.

Сучасний рівень розвитку GPS та Інтернет-технологій дають дослідникам можливість користуватися різними інструментами, за допомогою яких легко можна знайти найближчий туристичний маршрут, дізнатися про пам'ятки, які розташовані поряд з координатами розташування дослідника. Дані технології спрощують турботи туриста про відпочинок, та створюють фундамент для розвитку різних сфер туристичного бізнесу.

Як метод оцінки ТРП використовують аналіз готових туристичних карт регіону. Опис карт –якісний спосіб аналізу картографічного зображення. Метод картографічного аналізу активно застосовується на початкових етапах роботи з метою створення первинного сприйняття об'єкта дослідження, вибору послідовності дій та методичних алгоритмів.

Розглянемо ще один із методів оцінки – інтегральна оцінка туристично-рекреаційного потенціалу та розробка рекомендацій щодо розвитку туризму та рекреації для схем територіального планування, що складається з дванадцяти етапів:

1. Класифікація ресурсів та угруповання факторів як сприятливих, так і що обмежують розвиток рекреації та туризму.



2. Характеристика впливу туристично-рекреаційних ресурсів на туризм та рекреацію з метою визначення існуючих видів туризму та рекреації.

3. Угрупування факторів, за якими планується вести комплексну оцінку туристично-рекреаційного потенціалу.

4. Розробка критеріїв та оціночних шкал для виділених факторів та їх якісних характеристик (у балах).

5. Обґрунтування вибору операційно-територіальних одиниць та визначення інтенсивності факторів (у балах).

6. Розробка критеріїв та оціночних шкал для різних видів туризму та рекреації.

7. Проведення бальної оцінки та отримання інтегральної оцінки.

8. Ранжування операційних одиниць території, виділення категорій природних або адміністративних територіальних одиниць (ландшафтів, сільських рад, муніципальних районів).

9. Виявлення та аналіз місць стихійного рекреаційного тяжіння та планового розвитку туризму та рекреації.

10. Функціональне зонування та коригування даних оцінок за операційно-територіальними одиницями, зокрема з урахуванням обмежень. Визначення земельних ділянок для різних видів туристично-рекреаційного використання (місць відпочинку загального користування, закладів відпочинку та туризму та ін.).

11. Розробка рекомендацій для проектування туристичних рекреаційних об'єктів з урахуванням ємності туристично-рекреаційних територій (засобів розміщення, спеціальної інфраструктури, об'єктів ділового, розважального та іншого призначення, а також туристичних маршрутів).

12. Розробка карти-схеми «Планування територіального розвитку туризму» насамперед і розрахунковий період [53].

Запропонована інтегральна оцінка ТРП проводиться щодо найбільш масових форм туризму (з метою відпочинку та розваг, пізнавальний,

спортивний, оздоровчий, діловий). Ці форми асоціюються з туризмом загалом. Основними складовими інтегральної оцінки є показники, що характеризують природний, історико-культурний та соціально-економічний блоки, які приймаються як рівнозначні. Інші компоненти враховуються при коригуванні отриманих результатів. Величина природного та історико-культурного компонентів потенціалу вимірюється за обсягом та привабливістю спадщини території. Туристичний потенціал прямо пропорційний цінності спадщини.

Згідно з методикою при проведенні оцінки ТРП невеликої та однорідної території можна відмовитися від прямого підрахунку значущості таких компонентів, як клімат, рельєф та ін., та враховувати їх за допомогою поправочних коефіцієнтів за такими параметрами:

- площа поширення об'єктів спадщини (відношення площі особливо охоронюваних природних територій до загальної площі території);
- комфортність клімату;
- ландшафтна привабливість;
- рівень природно-осередкових захворювань;
- впізнаваність (відомість) природної спадщини (розраховується на основі частоти згадок в енциклопедичному джерелі) [61].

Оцінка соціально-економічного блоку проводиться за двома напрямками: транспорт та спеціальна туристична інфраструктура. Ці компоненти не мають чіткого зв'язку один з одним, але надають великий вплив в розвитку туризму у регіоні.

Оцінка ролі транспорту в основному проводиться за густиною автодоріг, що характеризує рівень доступності різних об'єктів, що використовуються для цілей туризму. Для оцінки туристичної інфраструктури використовується показник, що складається із суми двох відносин: кількості підприємств розміщення до чисельності населення та кількості підприємств харчування до чисельності населення території (тисячі

осіб місцевих жителів). Відносний характер цього показника дозволяє згладити різницю між територіями, які різняться за кількістю населення.

Інтегральною оцінкою цієї методики є не кількість балів, а частка кожної конкретної території у природному, історико-культурному та соціально-економічному компонентах потенціалу.

Автор звертає увагу на проведення оцінки достовірності отриманих результатів відповідно з інтуїтивним сприйняттям дослідника.

При розгляді туристично-рекреаційного потенціалу слід враховувати багато факторів, на основі яких безпосередньо відбувається оцінка. Вибір методики оцінки обумовлюється метою, яка є першорядною і залежить від результатів даного аналізу. Завдяки грамотному поєднанню різних методів оцінки можна досягти певного результату, який дозволить на цій основі оцінити, а потім запропонувати певні рекомендації щодо розвитку туристично-рекреаційного потенціалу [66].

Таким чином оцінка ТРП є важливою основою оптимізації проектування, виявлення їх основних функцій на основі цінності окремих ресурсів та їх поєднань, сталого розвитку туризму та рекреації.

## РОЗДІЛ 2

### ДОСЛІДЖЕННЯ ТУРИСТИЧНО-РЕКРЕАЦІЙНОГО ПОТЕНЦІАЛУ ПЕРЕДМІСТЯ КРИВОРІЖЖЯ

#### 2.1. Рекреаційна характеристика передмістя Криворіжжя

Жодне місто не є замкнутою системою, «замкнутим» межами міського кордону, йому, як і будь-якому здоровому організму, необхідне зовнішнє середовище, резервний простір для розвитку, джерело здобуття життєво важливих складових: повітря, вода, їжа, відпочинок. І таким середовищем для міста є передмістя.

Передмістя джерело розвитку міської системи. Тут формуються нові форми розвитку, нові форми та спосіб життя населення. Класичне визначення міста будувалося у протиставленні до замиської периферії. В епоху Середньовіччя стіни міста демонстрували чіткий поділ між міським центром та зазвичай сільським передмістям.

Поняття «передмістя» (peri-urban space) було запропоновано у 1940-х роках у США, щоб позначити зони взаємопроникнення простору міста та його оточення [3]. Ці простори характеризуються великим обсягом маятникових робочих міграцій та розвитком мережі котеджних селищ на периферії міста.

В науковій літературі існує певний перелік визначень, які характеризують сутність поняття «передмістя». Аналізуючи ці визначення (див. додаток А), бачимо що майже всі вони підкреслюють географічну близькість передмістя до великого міста (центрального міста, міста-ядра) та наявність між ними тісних економічних, функціональних, культурно-побутових та інших зв'язків.

Отже, можемо сказати що передмістя – це багатфункціональна територія, сформована навколо певного міста, яка має із ним тісні економічні, трудові, міграційні, інфраструктурні, історико-культурні,

земельні, освітні, культурно-побутові, рекреаційні та природоохоронні зв'язки [3]. На рис.2.1 представлено показники, на які потрібно звернути увагу під час виділення меж передмістя згідно думки К. Мезенцев.

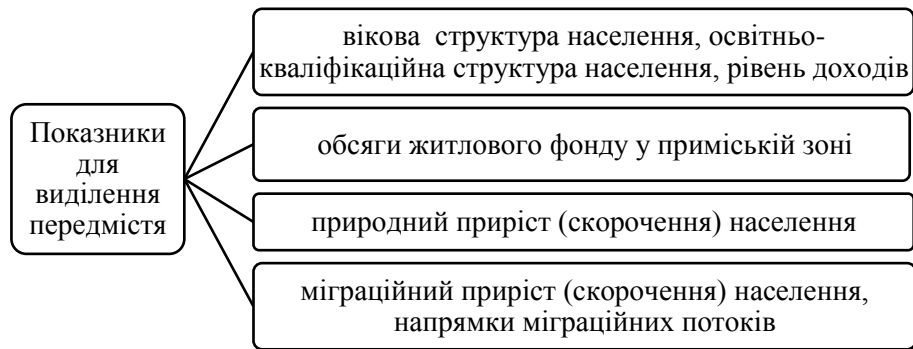


Рис. 2.1. Показники, на які потрібно звернути увагу під час виділення меж передмістя за К. Мезенцев. Складено автором на основі [68].

Передмістя знаходиться у безпосередній близькості із центральним містом і має із ним виробничі, трудові, міграційні, культурно-побутові та ін. зв'язки. Деякі передмістя мають певний ступінь автономії, високу щільність населення за рахунок наявності особистого житла, проте переважна більшість із них виконують функцію «спальних районів» [3].

Передмістя складається з великої кількості елементів: промислові, сільськогосподарські, зони компактного проживання населення, соціальних об'єктів, рекреації, інженерно-комунікаційної інфраструктури, природно-заповідні, середовищетвірні, резервні зони та міста-супутники, (рис. 2.2).

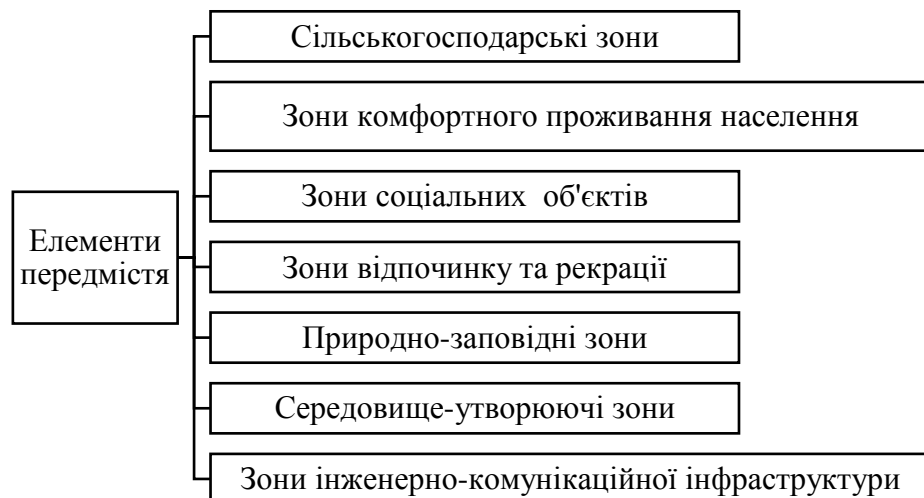


Рис. 2.2. Структурні елементи передмістя. Розроблено автором.

У європейських країнах передмістя є колишніми селами, які оточують великі міста, тобто знаходяться у межах адміністративних кордонів міст, у так званому міському регіоні.

Отже можемо зробити висновок, що передмістя це зона рівномірного переходу від сільської до міської форми та включає у себе сільське населення та міста-супутники. Основні функції передмістя представлено на рис.2.3.

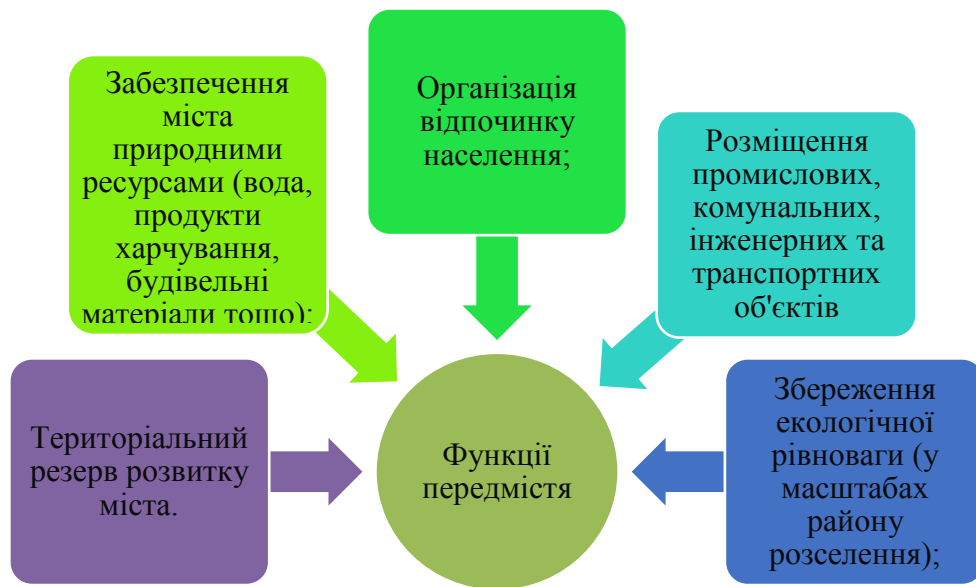


Рис.2.3. Функції передмістя. Розроблено автором.

Передмістя та місто об'єднують їх спільні зв'язки, які представлено на рис. А.1 додатку Б. Аналізуючи усе вище вказане, можемо зробити висновок, що *передмістя це багатofункціональна територія, яка сформована навколо великого міста, що має із ним тісні економічні, трудові, міграційні, інфраструктурні, історико-культурні, земельні, освітні, культурно-побутові, рекреаційні та природоохоронні зв'язки.*

Відносно м. Кривий Ріг для визначення меж передмістя можна скористатися добре розробленою концепцією Криворізького природно-господарського району (автор В. Л. Казаков) представлену на рис. 2.4. [26].

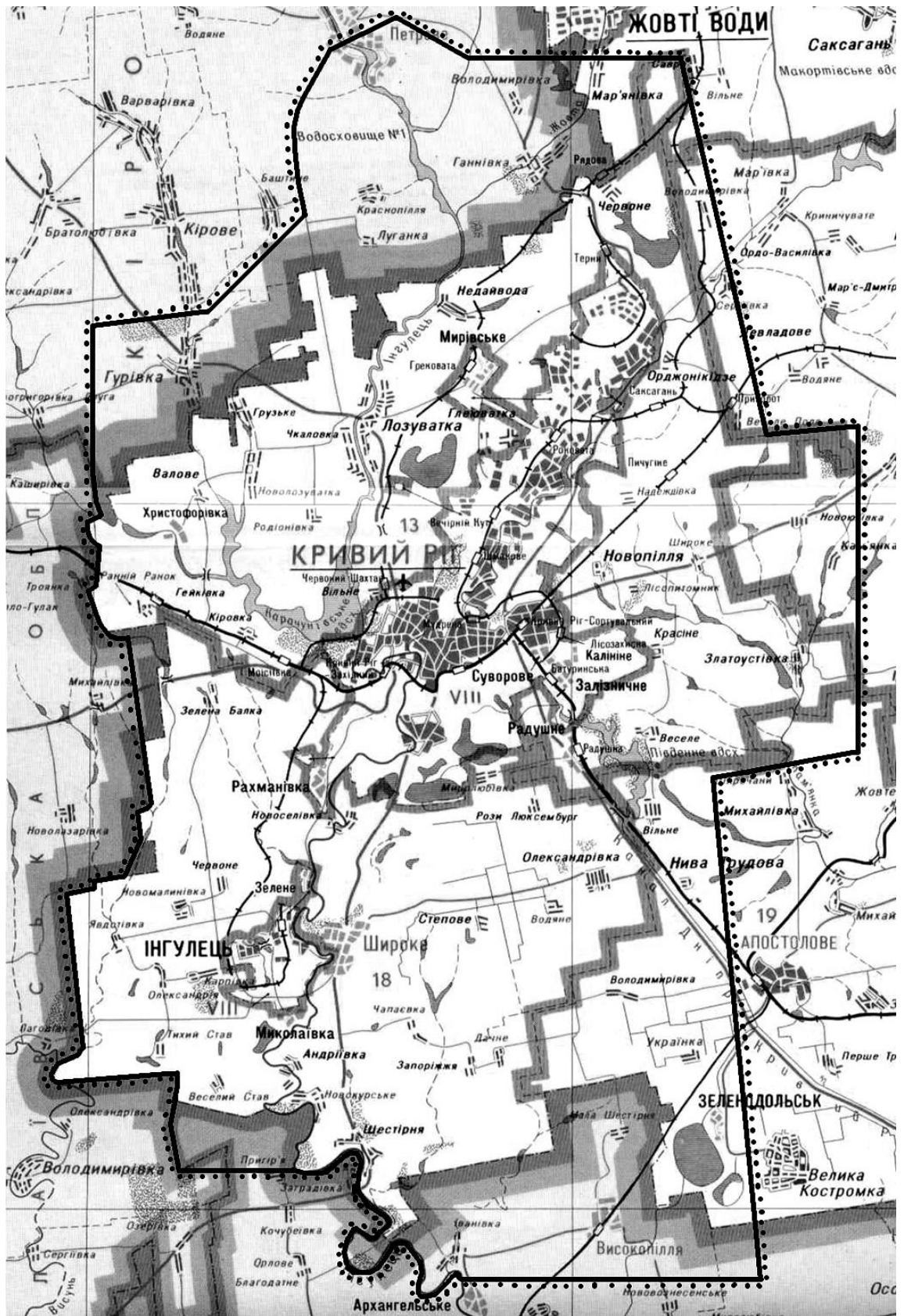


Рис. 2.4. Територія та межі Криворізького природничо-господарського району (за Казаковим В.Л., 1997) [26].

Для визначення меж передмістя у нашому дослідженні ми виходили в основному із поняття про інфраструктурні, історико-культурні, природоохоронні та рекреаційні зв'язки із врахуванням сучасної безпекової ситуації (випала південно-східна частина зі схеми В. Казакова), оскільки саме рекреаційна функція передмістя Криворіжжя в даному дослідженні є провідною. В різних джерелах автором дослідження було зібрано інформацію про рекреаційні заклади передмістя Криворіжжя які відвідують саме місцеві мешканці, виходячи із особливостей географії цих закладів до передмістя Криворіжжя відносимо наступні села, де і розташовані ці заклади: Лозуватка, Чкаловка, Мар'янівка, Кудашівка, Софіївка (див. рис. 2.5)

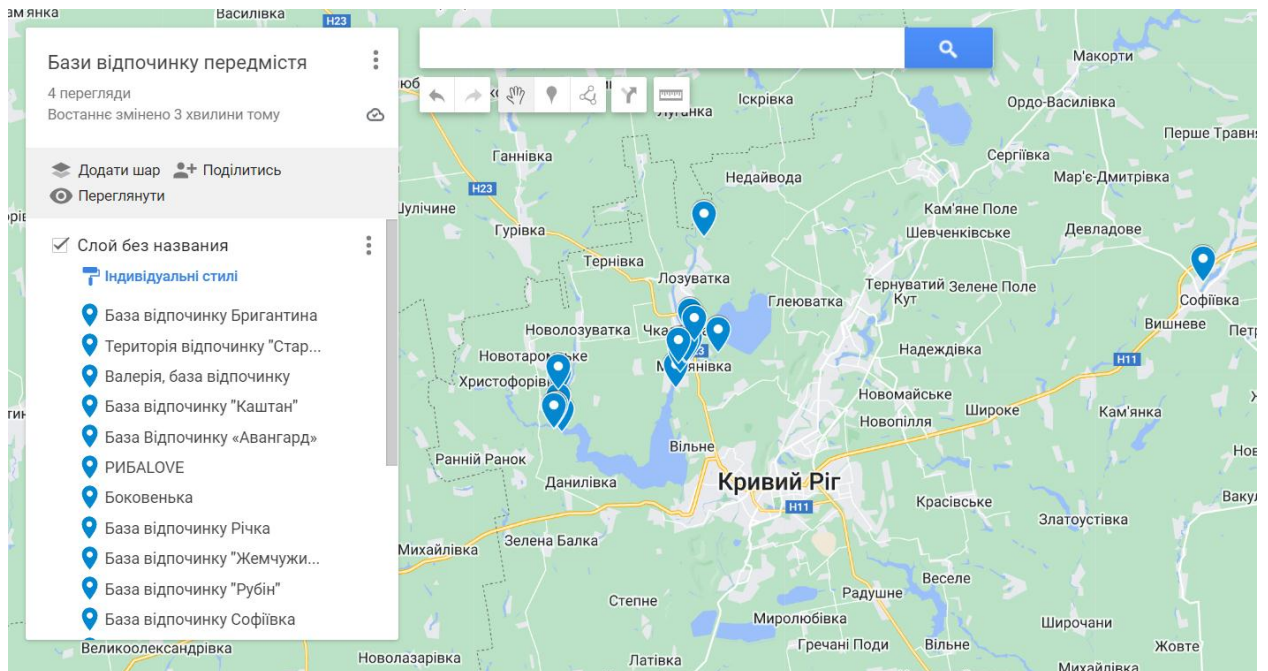


Рис.2.5. Картосхема рекреаційних закладів передмістя Криворіжжя. (Розроблено автором).

Схарактеризуємо основні складові рекреаційного потенціалу передмістя Криворіжжя.

**Природні рекреаційні ресурси.** Кліматичні ресурси району характеризуються сприятливими умовами протягом 7-8 місяців, спекотним сухим літом та м'якою зимою з нестійким сніговим покривом. Загалом, кліматичні рекреаційні ресурси є сприятливими в організацію практично всіх



літніх видів рекреаційних занять, але недостатньо сприятливі в організацію зимових видів відпочинку, що з значною кількістю днів із безморозною і слабоморозною погодою, відсутністю стійкого снігового покриву [54]. Головними позитивними факторами, які залучають рекреантів до передмістя Криворіжжя, є: значний за тривалістю період із високими температурами повітря, велика кількість днів із сонячним сяйвом, щодо ранніх настань весни та прихід осені, досить тривалий купальний сезон.

*Водні рекреаційні* ресурси передмістя Криворіжжя представлені теплими малими річками, водосховищами та ставками. Широко освоєними з рекреаційною метою є узбережжя річки Інгулець, Бокової, Боковеньки, а також Іскрівського, Карачунівського, Христофорівського водосховищ, ставку на пос. Авангард [11]. За останні декілька років приватними організаціями у передмісті Криворіжжя створено кілька пляжів із розвиненою інфраструктурою (особливо на місці старих туристичних баз), наприклад Річка, Пальма, Авангард, Ribalove. Місткість водних рекреаційних ресурсів Криворізького району може бути значно збільшена за рахунок використання антропогенних водойм: ставків, водойм кар'єрів та ін.

*Геоморфологічні умови* території характеризуються слабопересіченим рельєфом, який не є ні сприятливим, ні перешкоджає розвитку рекреації. У той самий час, антропогенний рельєф, із значними перепадами висот представляє величезний інтерес у розвитку рекреації та екстремального туризму. До того ж, відвали міста створюють естетично привабливий фон для рекреаційних об'єктів (наприклад, з пляжа Авангард відкривається гарна панорама на скелі відвалу шламосховища ЦГЗК, що справляє враження знаходження на березі гірського озера, однак з теплою водою).

*Лісові ресурси* передмістя розвинені слабо, лісистість становить близько 4,5 % за нормального показника для степової зони 8 %. Широко розповсюдженими є лісопосадки по схилах річкових долин і балок, берегах водосховищ, захисні лісосмуги тощо. На жаль, стан штучних лісів

Криворіжжя є незадовільним. У той же час ці лісові насадження активно використовуються населенням у рекреаційних цілях.

Значно підвищує природно-рекреаційний потенціал району наявність гідромінеральних та геологічних природних рекреаційних ресурсів. Гідромінеральні ресурси є основою для лікувальної рекреації, а геологічні – пізнавального туризму. У передмісті Криворіжжя використовуються для позакурортного лікування, промислового розливу, забезпечення пансіонатів водою такі води: 1) води без специфічних компонентів та властивостей із родовища в районі села Недайвода та родовищ на східних та південних берегах Карачунівського водосховища; 2) радонові води, розкриті кількома свердловинами на ПівдГЗК, Микола - Козельському родовищі та в новому районі освоєння - у селі Валовому та селі Христофорівка. Подальші перспективи освоєння мінеральних вод і залучення їх до рекреаційної сфери передмістя Криворіжжя є значними за умови інвестицій в їх осучаснення.

*Геологічні рекреаційні ресурси* досить широко представлені у передмісті Криворіжжя, але на жаль поки слабо залучені до рекреаційної сфери. На базі наявних геологічних пам'яток місцевого значення нам вбачається досить перспективним створення в межах міста та особливо у передмісті геологічного парку із системою геологічних екскурсійних об'єктів та геологічних стежок. Це значно підвищить рекреаційний потенціал передмістя, послугує додатковим джерелом доходів для місцевих ОТГ в разі маркування стежок, оснащення їх санітарними зупинками, місцями для відпочинку, фотолокаціями, екскурсійним супроводом для рекреантів.

*Природно-заповідний фонд* передмістя є слабко розвинутим внаслідок сильного перетворення місцевих ландшафтів промисловими підприємствами Кривого Рогу. Тим не менше саме у передмісті розташовані:

- ландшафтний заказник загальнодержавного значення «Інгулецький степ» - природний комплекс петрофільного степу з деревно-чагарниковою рослинністю і скелястими ділянками крутого берега річки Інгулець з прибережно-водними екосистемами;

- геологічні пам'ятки природи місцевого значення: палеопротерозойські, мігматитові скелі (с. Валове, р. Бокова), виходи мігматиту (с. Лозуватка, правий берег р. Інгулець) та сланцеві скелі [35].

- ландшафтний заказник «Візирка», створений на місці заповнених водою залізорудних кар'єрів за ініціативи Інгулецького ГЗК у 2001 р. Раніше кар'єри були об'єктами стихійної рекреації в основному для мешканців м. Інгулець, наразі у теплу пору року (завдяки налагодженню автобусного сполучення маршрутом 302) цей об'єкт активно відвідується і мешканцями Кривого Рогу, також останніми роками тут регулярно проводяться різні події та заходи (пірнання в ополонку на Хрещення, спортивні змагання, екологічні заходи, екскурсії), місцевість освоєна і для проведення екскурсій під керівництвом гіда Тетяни Мільчук.

**Історико-культурні рекреаційні ресурси** представлені пам'ятками археології та архітектури: зокрема курган «Ляхова могила», що знаходиться на лівому березі Карачунівського водосховища, в районі с. Мусіївка; на лівому узбережжі розташоване урочище Білі Кошари та руїни від зруйнованого маєтку початку ХХ ст. (с. Лозуватка).

**Соціо-економічні ресурси** представлені закладами розміщення, харчування, транспортною мережею та окремими туристичними, екскурсійними об'єктами. Докладна характеристика рекреаційних комплексів дана у наступному розділі.

Досить цікавими екскурсійними об'єктами у передмісті Криворіжжя є:

- страусина ферма «Страус Парк Ленд» (заснована у 2001 р.) вже протягом багатьох років є улюбленим місцем екскурсій та відпочинку для мешканців Кривого Рогу різного віку, знаходиться в селі Грузьке [24]. Відвідувачі закладу мають можливість ознайомитися із особливостями життя свійських тварин, в тому числі і страусів, є можливість навчитися догляду за тваринами та погодувати їх. Також на території закладу є номери і окремі котеджі в оренду, надаються послуги оренди альтанок та мангалів, є критий басейн, надаються послуги риболовлі. На території закладу розташовано

кафе із можливістю надання послуг харчування по звичайному меню, так і страв зі страусятини.

- «Ранчо Софія» (заснована у 2015 р.) надає можливість покататися на конях, що є відмінним проведенням часу для всієї родини. Відвідувачі можуть навчитися основам верхової їзди або просто насолодитися верховою їздою. На території ранчо є контактний зоопарк, де можна подивитися і погодувати самих різних тварин. Це особливо цікаво дітям.

Таким чином, дослідивши значний масив інформації, можна констатувати, що передмістя Криворіжжя має надзвичайно багатий туристично-рекреаційний потенціал, для використання у розвитку туризму та забезпечення повноцінної рекреації вікендного та відпускнуго циклів.

## **2.2. Аналіз діяльності наявних на туристичному ринку рекреаційних закладів**

Останні декілька років, з одного боку негативно вплинули на процеси організації рекреації жителів Кривого Рогу. Так, внаслідок економічних причин бази відпочинку та санаторії, профілакторії промислових підприємств були закриті, а внаслідок військових подій на півдні України втрачені оздоровчі заклади; з іншого боку ці події (також пандемія COVID) простимулювали розвиток внутрішньої рекреації, саме за декілька останніх років було осучаснено та розширено бази відпочинку, пляжні зони та інші рекреаційні комплекси Криворіжжя. Зараз ці заклади в літній період часу є навіть перевантаженими, що засвідчує актуальність дослідження.

В результаті аналізу рекреаційних закладів передмістя Кривого Рогу було укладено картосхему (рис. 2.5) та розроблено зведену таблицю їх характеристики (табл. 2.1 нижче).

Аналіз укладеної картосхеми показав нерівномірний розподіл рекреаційних закладів по території передмістя, всі вони в основному розташовані на схід від м. Кривого Рогу у прив'язці до узбережжя водойм:

Карачунівського водосховища, р. Інгулець, р. Бокова, р. Боковенька. Це обумовлено скоріше за все сезонним характером надання послуг (тепла пора року), орієнтацію на літній відпускний чи вікендний цикл рекреації у зв'язку з можливістю оздоровлення дітей (саме в цей період переважають сімейні рекреанти) та молоді (проведення вихідних, свят, відпустки) і, безумовно (особливо останні декілька років) як альтернатива відпочинку на морі. Ключову роль, все ж таки відіграє водойма доступна для купання. Макортівське водосховище користується попитом виключно у рибалок так само, як і раніше це було Південне водосховище, - наразі недоступні для рекреації. Південні території передмістя не є популярними наразі у туристів з причин окупації російськими військами.

Ще однією причиною такого нерівномірного розподілу є поступове освоєння передмістя провідними промисловими підприємствами Кривого Рогу, які намагались оздоровити робітників у природному оточенні (річки і штучні ліси доступні для рекреації були і є саме у передмісті), також на цей процес наклався процес розширення меж самого міста.

У таблиці рекреаційні заклади схарактеризовано за основними важливими для рекреантів показниками: місце розташування (транспортна доступність), комплексність та якість надаваних послуг, які засоби промоції використовує заклад для просування власної пропозиції на туристично-рекреаційному ринку, чи сезонним є заклад, чи працював заклад у 2023 р. (оскільки не всі витримали випробування пандемією ковід та військовим станом), якою є вартість надаваних послуг і яким чином розподіляється ціна в залежності від якості надаваних послуг (у вартості враховано як основні так і додаткові послуги). За сукупністю даних показників автор здійснила бальну оцінку безпосередньо самих закладів.

Таблиця 2.1

## Рекреаційні заклади передмістя Криворіжжя (розробка автора).

Назва закладу	Місце розташування	Послуги, які надаються	Засоби промоції	Режим роботи	Чи працював протягом 2023 р	Вартість послуг		Бал
						Базові послуги	Додаткові послуги	
База відпочинку «Івушка»	Узбережжя Іскрівського водосховища у пн-сх частині Криворіжжя.	<b>Основні:</b> денне перебування на території, відпочинок біля водойми, проживання; <b>Додаткові:</b> Майданчик для барбекю. Місце для риболовлі. Прогулянкові водяні велосипеди. Альтанки, лавочки. Більярд, настільний теніс, бадмінтон, майданчик для футболу та волейболу. Парковка.	Фейсбук, інстаграм сторінки, телеграм канал	Весна літо осінь	Так	Вартість перебування людини вдень – від 60 гривень, з ночівлею – від 80 гривень.	Риболовля – 600 грн	5
База відпочинку «Бригантина»	Правий берег р. Інгулець, с. Кудашівка.	<b>Основні:</b> денне перебування на території, відпочинок біля водойми, проживання; <b>Додаткові:</b> Місце для риболовлі. Катамарани. Пірс, освітлюваний увечері, для вашої прогулянки перед сном. Мангали. Вугілля (можна купити)	Фейсбук, інстаграм сторінки, ютуб та телеграм канал	Цілий рік	Так	Вартість проживання за добу в номерах: 2-місн. – 180 грн. 3-місн. – 270 грн. 4-місн. – 360 грн. Оновл. 2-місн.– 270 грн. Оновл. 3-місн., на 2 поверсі – 375 грн.	Катамаран 1год -250 грн Риболовля – 500 грн	5
База відпочинку «Рубін»	с.Валове	<b>Основні:</b> денне перебування на території, відпочинок біля водойми, проживання. <b>Додаткові:</b> спортивний майданчик, парковка, катамарани, каяки,	Фейсбук, інстаграм сторінки, телеграм канал	Цілий рік	Так	Вартість проживання – 450 гривень на добу.	Кат амаран 1год -200 грн Риболовля – 450 грн	3

		майданчик для дітей, баня на дровах, рибалка.						
База відпочинку «Софіївка»	Кривий Ріг, Червоноармійська	<b>Основні:</b> денне перебування на території, відпочинок біля водойми, проживання. <b>Додаткові:</b> закрита територія, що охороняється, багато зелені і простору для відпочинку, вихід до річки, пірс для риболовлі, велика альтанка і зона мангала	Фейсбук, інстаграм сторінки	Весна літо осінь	Так	Вартість проживання – 550 гривень на добу.	Риболовля – 550 грн	4
Старий пором, кемпінг	с. Мар'янівка, Кривий Ріг	<b>Основні:</b> денне перебування на території, відпочинок біля водойми, проживання. <b>Додаткові:</b> майданчик для барбекю. Місце для риболовлі. Прогулянкові водянні велосипеди. Альтанки, лавочки. Більярд, настільний теніс, бадмінтон, майданчик для футболу та волейболу. Парковка.	Сайт, інстаграм сторінка	Цілий рік	Так	Вартість візду на територію 250 грн	-	3
Турбаза «Ribalove»	с. Лозуватка	<b>Основні:</b> денне перебування на території, відпочинок біля водойми, проживання. <b>Додаткові:</b> майданчик для барбекю. Місце для риболовлі. Прогулянкові водянні велосипеди. Альтанки, лавочки. Більярд, настільний теніс, бадмінтон, майданчик для футболу та волейболу. Парковка.	Сайт, інстаграм сторінка	Цілий рік	Так	Номер стандарт - 2300 грн Бунгало – 800 грн	Зона футболу (1 год) – 300 грн Зона тенісу (1 год) – 600 грн Риболовля – 500 грн	5
База відпочинку «Авангард»	с. Мар'янівка Особливість – водойма – затоплений кар'єр	<b>Основні:</b> денне перебування на території, відпочинок біля водойми, проживання. <b>Додаткові:</b> майданчик для барбекю. Місце для риболовлі. Пляж, лазня,	Сайт, інстаграм сторінка	Цілий рік	Так	Вхідний квиток – 150 гривень. Дітям до 12 років – 50 гривень. Альтанки	Риболовля – 450 грн	5

		ресторан, Альтанки, лавочки. настільний теніс, майданчик для футболу та волейболу. Парковка.				До 8 осіб- 350 грн До 12 осіб- 550 грн До 20 осіб- 800 грн До 30 осіб - 1100 грн		
Richka	с. Мар'янівка	<b>Основні:</b> денне перебування на території, відпочинок біля водойми, проживання. <b>Додаткові:</b> сучасна парна і відкритий басейн з шезлонгами. Ресторан. Майданчик для барбекю. Дитячий майданчик і тенісні корти. Місце для риболовлі. Пляж, лазня, ресторан, Альтанки, лавочки. настільний теніс, майданчик для футболу та волейболу. Парковка.	Сайт, інстаграм сторінка	Цілий рік	Так	Номер стандарт - 2200грн Номер Люкс – 2800 грн	Риболовля – 450 грн Зона футболу (1 год) – 300 грн Риболовля – 500 грн	4
База відпочинку «Біла акація»	с.Мар'янівка База відпочинку розташована в сосновому лісі на березі річки Інгулець.	<b>Основні:</b> денне перебування на території, відпочинок біля водойми, проживання. <b>Додаткові:</b> сучасна парна і відкритий басейн з шезлонгами. Ресторан. Майданчик для барбекю. Дитячий майданчик і тенісні корти. Місце для риболовлі. Пляж, лазня,ресторан, Альтанки, лавочки. настільний теніс, майданчик для футболу та волейболу, катання на човнах і катамаранах; волейбольний майданчик; рибалка; дитячий ігровий майданчик. Тут можна організувати як індивідуальний і сімейний відпочинок, так і ділові заходи та корпоративи. Парковка.	Сайт	Літо та осінь	Так	Будиночки 2-місні (без зручностей) - 700 грн VIP 3-х місні з терасою (з вигодами) - 3000 грн Стіл 8 чол. - 300 грн Місце для відпочинку в саду 25 чол. - 1500 грн Місце для відпочинку в саду 40 чол. - 2000 грн Місце для відпочинку в саду 100 чол. - 3000 грн	Мангал - безкоштовно  Кальян - 300 грн Бунгало - 400 грн	5
Турбаза «Іва»	с. Мар'янівка	<b>Основні:</b> денне перебування на	Сайт	Цілий	Так	3-місн. номер з	-	4



		території, відпочинок біля водойми, проживання. <b>Додаткові:</b> до послуг гостей: літній майданчик з альтанками; дискотека на березі річки; зона відпочинку на свіжому повітрі з кріслами і навісами; піщаний пляж з роздягальнями і шезлонгами; ресторан та бар.		рік		верандою і - 1000 грн на добу. Окрем. буд. на 6 місць зі зручн. на вулиці - 1200, покр. люкс зі зручн. на 3 людини - 1500 грн. Є альтанки в залежності від розміру від 500 до 1000 грн на добу.		
База відпочинку «Боковенька»	с.Валове	<b>Основні:</b> денне перебування на території, відпочинок біля водойми, проживання. <b>Додаткові:</b> майданчик для барбекю. Місце для риболовлі. Альтанки, лавочки. Більярд, настільний теніс, бадмінтон, майданчик для футболу та волейболу. Місце для паркування, дитячий майданчик, баня на дровах, басейн і пляж, волейбольний майданчик, а також катамарани, скутер, водний батут і флайборд.	Сайт, інстаграм сторінка	Цілий рік	Так	Номер напівлюкс – 3000 грн Номер Люкс – 4000 грн	Лазня (1 година) – 600 грн Чан (1 година) -800 грн Оренда великий альтанки з 09:00 до 23:00 обійдеться в 7000 гривень, маленької - в 2100.	5
База відпочинку «Афаліна»	База відпочинку на березі Карачунівського водосховища знаходиться у с. Чкалівка.	<b>Основні:</b> денне перебування на території, відпочинок біля водойми, проживання. <b>Додаткові:</b> майданчик для барбекю. Місце для риболовлі. Альтанки, лавочки. Парковка, дитячий майданчик, лазня на дровах; спортивний майданчик; тенісний корт; більярд; настільний теніс; катамарани.	Сайт, інстаграм сторінка	Цілий рік	Так	Будиночки 2-місні (без зручностей) - 500 грн	Мангал - безкоштовно Бунгало - 400 грн	3

База відпочинку «Джерельце»	с. Кудашеве на березі річки Інгулець.	<b>Основні:</b> денне перебування на території, відпочинок біля водойми, проживання. <b>Додаткові:</b> велика альтанка і зона мангала	Сайт	Весна Літо осінь	Так	Будинок на 3 людей -900 грн Котедж – 2200 грн	Мангал - безкоштовно	3
Турбаза «Каштан»	с. Мар'янівка. Берег річки Інгулець.	<b>Основні:</b> денне перебування на території, відпочинок біля водойми, проживання. <b>Додаткові:</b> пляж, на території комплексу є гойдалка на березі річки, альтанки на пляжі, спортивні майданчики, гамаки, столики з лавками, шезлонги, катамарани, мангал, дитяча зона, у тому числі басейн для дітей, тому це місце підійде для відпочинку з маленькими дітьми	Сайт	Весна літо осінь	Так	Номер 2-х містний- 900 грн Будинок на 4 особи - 1700 грн Альтанка на 6 людей -1200 грн	Мангал - безкоштовно Пляж Дорослі -150 грн Діти -100грн	5
«Datcha», база відпочинку	Берег річки Інгулець.	До ваших послуг: двоповерховий гостьовий будинок зі зрубу з усіма комунікаціями; кілька літніх будиночків для відпочинку; альтанки; їдальня; лазня-сауна на дровах; спортмайданчик; тенісний корт; більярд; теніс; катамаран; парковка. Тут можна відзначити будь-яку урочисту подію або свято - від дня народження до корпоративу.	Сайт	Весна літо осінь	Так	Денне перебування без заселення - 150 грн з людини Перебування у буденний день - 300 грн з людини Перебування у вихідний день - 350 грн з людини	Лазня (1 година) – 700 грн Чан (1 година) -700 грн Оренда альтанки маленької - 2100 грн	4
База відпочинку «Жемчужина»	с. Кудашево	На території є магазин, кухня, альтанки, банкетний зал, мангали, барбекю, баня на дровах, душові з гарячою водою, катамарани, човен, настільні ігри, футбольне і волейбольне поле, кальянная-бар на	Сайт	Весна Літо осінь	Так	Тримісний номер - 540 гривень на добу. Чотиримісний будиночок - 1000 гривень. Найпростіший	Риболовля (без оренди будиночка) день - 75 грн доба - 100 грн Риболовля з	4

		воді, дитячий майданчик, басейн-човен для дітей, автостоянка, Wi-Fi по всій території. Можна порибалити.				будиночок на двох без нічого - 310 гривень на добу.	наданням житла від 150 грн на добу з особи. Лазня 150 грн за годину або 180 грн з особи з можливим нічним розміщенням Оренда човна - 100 грн за год	
База відпочинку «Валерія»	с. Мар'янівка	Невелика, всього 12 будиночків. На території розташовані кафе біля води, дитячий майданчик, мангали, альтанки на воді і в зеленій зоні, гойдалки, пляж.	Сайт	Весна Літо осінь	Так	Вартість проживання - від 300 гривень за номер на добу	Мангал - безкоштовно	4
Турбаза «Геолог»	с.Кудашево	<b>Основні:</b> денне перебування на території, відпочинок біля водойми, проживання. <b>Додаткові:</b> велика альтанка і зона мангала	Сайт	Весна Літо осінь	Так	Вартість проживання - від 600 гривень за номер на добу	Мангал - безкоштовно	4
Туристична база «Пальма»	с. Мар'янівці	<b>Основні:</b> денне перебування на території, відпочинок біля водойми, проживання. <b>Додаткові:</b> майданчик для барбекю. Місце для риболовлі. Альтанки, лавочки. Місце для паркування, дитячий майданчик, лазня на дровах; спортивний майданчик; тенісний корт; більярд; настільний теніс; катамарани.	Сайт	Весна Літо осінь	Так	Вартість номера на 3 особи -800 грн Велика альтанка -3 3500 грн Бунгало на пляжі – 700 грн	Мангал - безкоштовно	4
Туристична	с. Орлівщина	Катамаран	Сайт	Весна	Так	Номер стандарт –	Навіс біля	3

база «Сонячна»		Човен Шезлонг		Літо осінь		1600 грн Будинок 4-х містний -4200 грн	річки до 6 осіб - 200,00 грн. Тераса "Сонячна" до 50 осіб - 2000,00 грн.	
База відпочинку «Ветерок»	Кудашівка	<b>Основні:</b> денне перебування на території, відпочинок біля водойми, проживання. <b>Додаткові:</b> велика альтанка і зона мангала	Сайт	Весна Літо осінь	Так	Вартість проживання - від 600 гривень за номер на добу	Мангал - безкоштовно	3

Таким чином, бачимо, що найбільшу кількість балів – 5, отримали такі заклади відпочинку, як: «Івушка», «Бригантіна», «Ribalove», «Авангард», «Біла акація», «Боковенька», «Каштан». Цьому послугувала різноманітність послуг (основних та додаткових): окрім можливості провести день у мальовничому місці на березі водосховища, купання у водоймі, номерів для ночівлі з комфортними умовами, також є можливість риболовлі та обладнане місце для приготування їжі на відкритому повітрі, та наявні різноманітні спортивні активності для гостей (більярд, настільний теніс, бадмінтон, майданчик для футболу та волейболу), та обладнані та безпечні майданчики для гри та розваг дітей різного віку.

4 бали отримали такі заклади, як: «Софіївка», «Richka», «Datcha», «Жемчужина», «Валерія», «Іва», «Геолог». Сервіс та зручності, що пропонуються на цих базах відпочинку, є задовільними, але присутні недоліки, а саме: відсутність клінінгу кімнат (відсутність регулярного прибирання та підтримки чистоти в кімнатах), обмежена інфраструктура - у деяких немає кафе/ресторану («Жемчужина», Datcha), маленька загальна площа зон відпочинку (обмежує можливості для спортивних ігор, велосипедних прогулянок, пішохідних маршрутів та інших активних розваг).

Серед закладів з 3-бальною оцінкою виділяємо: «Рубін», «Старий пором», «Афаліна», «Джерельце», «Сонячна», «Ветерок». Інфраструктура бази відпочинку не на достатньо високому рівні, щоб задовольнити потреби гостей (застарілі та неякісні меблі, обладнання на території). Також відсутні ресторани, кафе та можливість придбання їжі на території бази. Недостатнє прибирання, погане утримання та догляд за зонами відпочинку, кімнатами та санвузлами.

Отже, можна сказати, що задоволеність гостей базами відпочинку багато в чому залежить від якості послуг, що надаються, стану інфраструктури та умов проживання. Аналізуючи дані бачимо, що територія передмістя Криворіжжя має потужну ресурсну базу, яка сприяє розвитку туризму в регіоні.

### **2.3. Оцінка діяльності наявних на туристичному ринку рекреаційних закладів**

Виконаємо комплексну оцінку ТРП передмістя Криворіжжя на підставі 10 запропонованих критеріїв оцінюваних за наступним ранжуванням оцінок: 3 бали (найвищий ТРП); 2 бали (середній ТРП), 1 бал (низький ТРП). Таким чином, максимальний бал в результаті оцінки за 10-ма критеріями становить 30 балів. Показники оцінки та бальна система представлені у таблиці 2.2 нижче (оцінка естетичних якостей території, оцінка мінеральних вод, оцінка лісів, оцінка кліматичних умов, оцінка водоймищ, оцінка природоохоронних територій, історико-культурний потенціал, транспортна щільність асфальтованих доріг, забезпеченість закладами індустрії гостинності). У додатку Д представлені результати проведеної оцінки; на рис. 2.6 - сума балів отриманих під час оцінки закладами рекреації передмістя Криворіжжя.

Таким чином, бачимо, що максимальну кількість балів - 30, не має жоден рекреаційний заклад передмістя Криворіжжя, найвищі показники отримали – база відпочинку Річка та Боковенька по 18 балів. Цьому послугувало зручне розташування, велика кількість зелених насаджень на території, можливості для активного відпочинку (водні розваги, дитячий та спортивний майданчик), затишні будиночки та номери зі всіма зручностями.

Далі по 17 балів отримали – туристична база Пальма, Рубін та Риболов. Всі три бази пропонують широкий спектр основних і додаткових послуг, що включають комфортні умови для розміщення, можливості для харчування, а також різноманітні розваги та активності для гостей (настільний теніс, бадмінтон, а також майданчики для футболу та волейболу).

Найменш привабливими (13 балів) виявились турбази, такі як «Старий паром», «Авангард», «Іва» та інші. Вони мають нижчі оцінки ТРП через відсутність належного транспортного сполучення, брак унікальних природних та культурних ресурсів, недоглянутість території.

Таблиця 2.2

## Критерії оцінки ТРП передмістя Криворіжжя по рекреаційним закладам (розроблено автором)

№	Показник		Бали		
			3	2	1
1	Оцінка естетичних якостей території		Пейзажні ландшафти, екзотика, унікальність	Низький рівень унікальності, відсутність контрастів	Рівнинні, сильнозалісені території
2	Оцінка мінеральних вод		Понад 1000 м <sup>3</sup> /доба/км <sup>2</sup>	100-1000 м <sup>3</sup> /доба/км <sup>2</sup>	100 м <sup>3</sup> /доба/км <sup>2</sup>
3	Оцінка лісистості		40-60%	15-40%; більше 60%	менше 15%
4	Оцінка кліматичних умов	Літо	Понад 100 днів t>15 <sup>0</sup> C	80-100 днів t>15 <sup>0</sup> C	Менше 80 днів t>15 <sup>0</sup> C
		Зима	Понад 110 днів t<0 <sup>0</sup> C	100-110 днів t<0 <sup>0</sup> C	Менше 100 днів t<0 <sup>0</sup> C
5	Наявність доступної для купання водойми та чистого пляжу (0 балів за відсутність водойми, пляжу чи їх незадовільна якість)		Чисті водойма та пляж	Задовільна чистота водойми та пляжу	Відсутність водойми/пляжу і наявність басейну
6	Базовий асортимент послуг (розміщення, харчування)		Наявність комфортних номерів з необхідними зручностями для проживання та наявність ресторану або кафе з різноманітним меню та можливістю харчуватися на території закладу.	Базові номери з основним набором умов для проживання та наявні базові страви та можливість придбання їжі на території закладу.	Обмежений вибір номерів або відсутність необхідних умов для проживання та обмежений вибір страв або відсутність можливості харчування на місці.
7	Додаткові послуги		Широкий вибір спортивних активностей (теніс, волейбол, футбол, водні види спорту тощо).	Деякі спортивні заняття доступні, але не так різноманітні або обмежені.	Відсутність спортивних активностей або обмежені можливості для фізичних занять.
8	Водойма		Наявність природного водного об'єкта (річка/озеро) або штучного басейну з можливістю купання та	Штучний басейн або інша водойма, але без водних розваг (без можливості	Відсутня водойма або басейн

		водних розваг.	купатися).	
9	Доступність (вид транспорту яким можна доїхати туди, чим більше тим вище оцінка)	Автомобілем, автобусом, маршрутним таксі	Автомобілем, маршрутним таксі	Автомобілем
10	Унікальність (можливо поруч турбази є якийсь унікальний об'єкт)	Наявність унікальних природних або культурних об'єктів поруч з турбазою (історичні пам'ятки, природні заповідники)	Наявність цікавих місцевостей, але не настільки унікальних або привабливих для туристів.	Наявний



Рис.2.6. Оцінка туристично-рекреаційного потенціалу передмістя Криворіжжя (Розробка автора).



Згідно отриманих оцінок, бачимо що ТРП передмістя Криворіжжя відповідає середньому рівню. При наявності значних запасів рекреаційних ресурсів (природних – узбережжя водойм, штучні ліси, мінеральні води, об'єкти ПЗФ; історико-культурних – кургани, старі села; соціо-економічних – спадщина радянського союзу у вигляді покинутих туристичних баз та літніх таборів), значному попиту, який не спаде принаймні ще 5-10 років і відповідних інвестиціях цей потенціал може бути значно розширеним в плані його реалізації, головне використовувати сучасні методи створення рекреаційних закладів, долучати до проектів місцеві ОТГ та громадськість, досвідчених підприємців у цій галузі, налагоджувати роботу транспорту тощо. Тоді цілком ймовірно можна буде говорити про повноцінну передміську зону рекреації Криворіжжя, що буде вигідно в економічному та соціальному плані всім учасникам процесу.

Таким чином, можна зауважити, що найбільш сильними сторонами ТРП передмістя Криворіжжя є географічне положення, різноманітність рекреаційних об'єктів, наявність природних та водних ресурсів (хоча і не всі наразі використовуються).

## РОЗДІЛ 3

### ПРОПОЗИЦІЇ ВДОСКОНАЛЕННЯ ТУРИСТИЧНО-РЕКРЕАЦІЙНОГО ПОТЕНЦІАЛУ ПЕРЕДМІСТЯ КРИВОРІЖЖЯ

#### 3.1. Шляхи розвитку туристично-рекреаційного потенціалу передмістя Криворіжжя

Для перспективного розвитку туристично-рекреаційного потенціалу передмістя Криворіжжя слід вжити низку невідкладних заходів, а саме:

1) Модернізувати інфраструктуру, залучаючи інвестиції в реконструкцію ТРП та матеріально-технічної бази туристичної сфери; будівництво нових та відновлення і ремонт старих транспортних шляхів.

2) Постійно підвищувати рівень якості обслуговування з боку персоналу під час надання послуг туристам. Важлива увага відводиться управлінню, злагодженій праці кожного працівника на всіх етапах процесу створення комплексного туристичного продукту.

3) Посилити підтримку з боку держави, що передбачає інвестування в туризм і рекреацію як довгострокову перспективу вигідну роботодавцям рекреантів.

4) Місцевим органам влади необхідно забезпечити розвиток матеріально-технічної бази туристичної індустрії, всіляко сприяти туристичній діяльності в регіоні.

5) Розширення спектру надаваних туристичних послуг за рахунок розробки, та впровадження нових додаткових послуг.

6) Освоєння та перехід на відносно нові види, й напрями туристичної та рекреаційної діяльності, затребувані на ринку, які на даний час недостатньо представлені з огляду на можливості туристичного ринку Криворіжжя (екскурсійний потенціал, геологічні парки та стежки, аквапарки, комплекси маркованих маршрутів по місцевим пам'яткам та об'єктам ПЗФ, активні види діяльності на свіжому повітрі тощо).

7) Рекламна діяльність з просування туристичних продуктів передмістя Криворіжжя на регіональний та вітчизняний туристичний ринок.

8) Створення туристичних брендів передмістя Криворіжжя.

9) Проведення великих подієвих заходів, спрямованих на просування і популяризацію туристичної діяльності в передмісті Криворіжжя.

10) Врахувати досвід інших регіонів та країн, щодо активного розвитку рекреації у передмісті.

Напрямки розвитку ТРП передмістя Криворіжжя за рахунок інноваційної діяльності у сфері туристично-рекреаційних послуг представлено на рис.3.1.

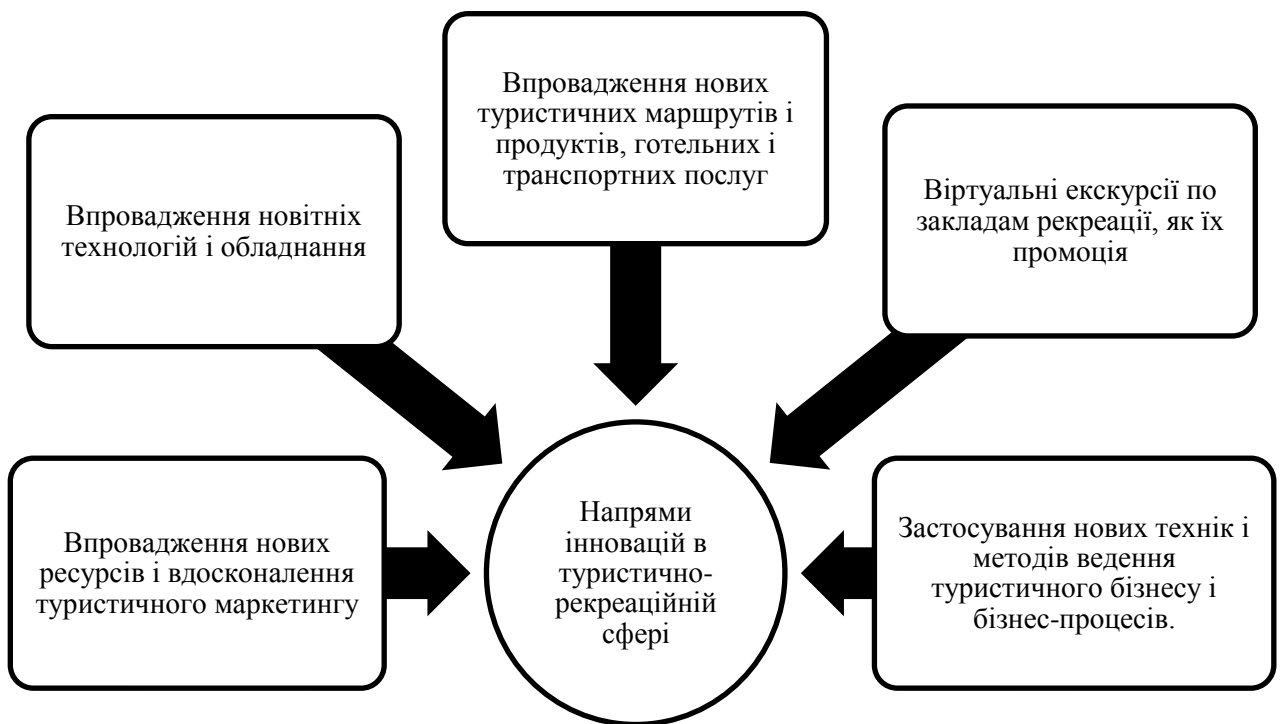


Рис. 3.1. Основні напрями інновацій в туристично-рекреаційній сфері рекомендовані для передмістя Криворіжжя. (Розроблено автором).

Таким чином, ТРП передмістя Криворіжжя може бути значно розширений за умови раціонального використання наявних ресурсів та умов, використання новітніх технологій та рекреаційних програм, використання досвіду інших регіонів і країн.

### **3.2. Авторська концепція вдосконалення ТРП передмістя Криворіжжя**

Стратегічна мета розвитку туризму та рекреації Криворіжжя полягає в створенні продукту - конкурентоспроможного на місцевому та регіональному туристичному ринку, здатного максимально задовольнити рекреаційні потреби мешканців Криворіжжя цілорічно, забезпечити на цій основі комплексний розвиток територій та їх соціально-економічних інтересів при збереженні екологічної рівноваги та історико-культурної спадщини. Це стосується насамперед найбільш привабливих туристично-рекреаційних зон Криворіжжя.

В якості прикладу у нашому дослідженні пропонуємо вдосконалити систему роботи рекреаційного закладу «База відпочинку «Іва», що знаходиться в селищі Мар'янівка, вул.Щастя 18.

Цілорічне функціонування бази відпочинку «Іва» - чудова ідея для максимізації її використання та забезпечення постійного потоку гостей. Для того, щоб зробити базу відпочинку цілорічною необхідний:

*Розвиток зимового варіанту рекреації.*

Встановлення катка, який влітку стане для відпочиваючих басейном; будівництва снігової гірки зі штучним снігом, щоб можна було кататися на санчатах та снігових тюбингах, також можна додати гарячі чани. Це дозволить туристам і взимку повноцінно відпочивати.

*Розвиток індустрії дозвілля.*

Організовувати різноманітні заходи та програми для рекреантів впродовж усього року. Це можуть бути майстер-класи з фігурного катання, змагання з літніх та зимових видів спорту (плавання, футбол, хокей, фігурне катання тощо), проведення фестивалів, запрошення виступів фольклорних колективів та музичних груп тощо. Це допоможе людям відпочивати не тільки активно, але і духовно.

*Розширення асортименту послуг.*

Додати розваги для дітей. Можна побудувати критий зоопарк, щоб відвідувати його і влітку, і взимку; розмістити міні-аквапарк з водними гірками та аквазорб (водяний шар); осучаснити дитячі майданчики; встановити батуту, дитячу риболовлю, машинки на прокат, мотузковий парк, критий скеледром тощо.

*Оновлення інфраструктури.*

Встановити сучасні системи опалення (електричні та газові котли, теплові насоси тощо), забезпечити цілорічне функціонування систем водопостачання та каналізації, на випадок аварійних ситуацій поставити потужні генератори для забезпечення електроенергією.

*Активна діяльність у соціальних мережах.*

Активно рекламувати базу відпочинку як місце для цілорічного відпочинку. Використовувати соціальні медіа, веб-сайти та різні канали зв'язку, щоб привернути увагу до закладу.

*Вдосконалення сервісу.*

Запросити на роботу кваліфікований персонал для забезпечення цілорічного обслуговування та комфортного перебування рекреантів. Шукати професіоналів, які прагнуть створювати високий рівень сервісу та задовольняти потреби рекреантів протягом усього року.

*Вдосконалення транспортного сполучення.*

Забезпечити транспортне обслуговування. Організувати автобус з міста до бази відпочинку. Спланувати розклад руху транспорту (час відправлення – час приїзду).

*Впровадження інноваційних технологій.*

Впровадити акватехнології. В якості акватехнології на базі відпочинку «Іва» пропонуватимуться наступні послуги:

- вихрові ванни;
- послуги гідромасажу;
- аквагімнастика.

*Гідромасаж* - це гідротерапевтична процедура, при якій тіло, занурене у ванну, масажується водою, що подається під тиском зі шлангу. Гідромасажні процедури застосовуються не тільки в лікувальних, а й в оздоровчих цілях, оскільки вони покращують кровотік і лімфообіг, посилюють обмін речовин, активізують і нормалізують процеси живлення в тканинах. Це усуває больовий синдром, зменшує запалення, прискорює загоєння тканин.

Гідромасаж має загальнооздоровчу і зміцнюючу дію на організм. Це пояснюється тим, що підвищується тонус м'язів, активізуються і прискорюються обмінні процеси, покращується кровообіг.

Гідромасажні ванни також мають чудовий антицелюлітний ефект і можуть дати чудові результати в поєднанні з такими методами, як інфрачервоні сауни та пресотерапія. Також варто відзначити розслаблюючу дію гідромасажу – він знімає напругу, допомагає боротися зі стресом, зміцнює імунітет і тим самим покращує здатність організму адаптуватися до навколишнього середовища. Гідромасаж є відмінним помічником в процесі одужання, не тільки надаючи лікувальний ефект, але і покращуючи емоційний стан пацієнта.

За призначенням під керівництвом лікаря виконувати водну фізкультуру для профілактики та лікування різних захворювань. Зокрема, входять такі категорії: водна гімнастика, водний фітнес. Аквастеп – лікувальний метод занять фізичними вправами у воді, який є як інтенсивним, так і спеціальним. Вправи водної гімнастики - це штучні комбінації рухів, що виконуються з певних вихідних положень, з точно заданим напрямком, амплітудою і швидкістю. Водну гімнастику можна виконувати на мілководді, стоячи на дні басейну, або на глибокій воді, не торкаючись дна ногами. Аксесуари, які часто використовуються: водний пояс для рівноваги та підтримки тіла на воді.

Завдяки механізму руху води з певною рівномірною амплітудою (вихрові) гідромасажні ванни забезпечують комплексний вплив статичного водного середовища, термотерапії та гідромасажу.

Принцип роботи гідромасажної ванни простий - холодна вода розбавляється в певній пропорції гарячої води в змішувачі і виливається у ванну у вигляді великих струменів під струменем відповідно до рекомендованого температурного протоколу. Використовуються різні водорозчинні добавки (екстракти лікарських рослин, хвоя, морська сіль, ароматичні масла та ін.).

Під час прийняття гарячої ванни тіло розігрівається, кровоносні судини розширюються до найдрібніших капілярів, посилюється кровопостачання, шкіра злегка червоніє. Цей ефект розвивається і підтримується завдяки закрученим течіям і температурному контрасту води. В результаті значно покращується лімфо- і кровообіг в уражених тканинах, знімається венозний застій і набряклість кінцівок, нормалізуються обмінні процеси органів і м'яких тканин, нейтралізуються запалення і спайкові ураження, підвищується тонус м'язів всього організму, стимулюється робота судин, знімається втома і емоційне напруження.

Для впровадження запропонованих послуг на базі відпочинку «Іва» є необхідна матеріально-технічна база та трудові ресурси (адже в селищі недостатня кількість робочих місць, тож актуальним буде цілорічне функціонування бази відпочинку «Іва» з інноваційними послугами).

Таким чином, запропоновані заходи сприятимуть розвитку бази відпочинку цілорічно. Цілорічна база відпочинку може стати вигідним підприємством, якщо правильно розробити стратегію та пристосувати її до потреб цільової аудиторії.

## ВИСНОВКИ

Завдяки проведеному дослідженню нам вдалося успішно виконати всі поставлені завдання та досягти мети: дослідити туристично-рекреаційний потенціал передмістя Криворіжжя через аналіз діяльності наявних на туристичному ринку рекреаційних закладів.

1. Досліджено поняття ТРП та його складові, ступінь реалізації яких впливає на рівень розвитку туристичної діяльності. Визначили показники, за якими слід оцінювати компоненти ТРП. ТРП певного регіону є системою, яка складається із сукупності оцінених природних, історико-культурних та соціоекономічних (інфраструктурних) ресурсів, які виробляють туристично-рекреаційний продукт, формують атрактивну туристичну дестинацію і задовольняють рекреаційні потреби споживачів.

2. Оцінка ТРП території – це комплекс заходів, спрямованих на виявлення туристично-рекреаційних ресурсів, можливостей та обмежень розвитку туризму; визначення раціональності та доцільності існуючого туристично-рекреаційного природокористування; розробку системи проектувальних та економічних рішень щодо територіальної організації туризму. Розглянуто сучасні методичні підходи до оцінки ТРП, окреслили етапи процедури оцінювання (виділення суб'єкта, з позиції якого ведеться оцінка; виділення об'єктів оцінки; формулювання критеріїв тощо). Узагальнили класифікацію методів оцінки ТРП (кількісні, якісні та комплексні), а саме: картографічний та математичний методи, медико-біологічна, естетична, технологічна, економічна та екологічна оцінка, та кадастр туристських ресурсів.

3. Визначено поняття «передмістя» – це багатофункціональна територія, сформована навколо певного міста, яка має з ним тісні економічні, трудові, міграційні, інфраструктурні, історико-культурні, земельні, освітні, культурно-побутові, рекреаційні та природоохоронні зв'язки. Виявили основні функції передмістя: організація відпочинку населення, забезпечення



міста природними ресурсами (вода, продукти харчування, будівельні матеріали тощо), територіальний резерв розвитку міста, збереження екологічної рівноваги. Зазначили основні зв'язки між містом та приміською зоною, які формують їхні взаємовідносини. За основу виділення передмістя Криворіжжя скористались картосхемою Криворізького природничо-господарського району (розроблену Казаковим В.Л. у 1997р.). Схарактеризували основні складові рекреаційного потенціалу передмістя Криворіжжя: природні (кліматичні, водні, геоморфологічні, лісові, геологічні, природно-заповідного фонду) історико-культурні та соціо-економічні.

4. Проаналізовано діяльність наявних на туристичному ринку рекреаційних закладів. Для аналізу автором було відібрано 20 рекреаційних закладів які функціонували на 2023 рік, які і нанесено на картосхему. Аналіз укладеної картосхеми показав нерівномірний розподіл рекреаційних закладів по території передмістя, всі вони в основному розташовані на схід від м. Кривого Рогу у прив'язці до узбережжя водойм: Карачунівського водосховища, р. Інгулець, р. Бокова, р. Боковенька. Це обумовлено скоріше за все сезонним характером надання послуг (тепла пора року), орієнтацію на літній відпускний чи вікендний цикл рекреації у зв'язку з можливістю оздоровлення дітей (саме в цей період переважають сімейні рекреанти) та молоді (проведення вихідних, свят, відпустки) і, безумовно (особливо останні декілька років) як альтернатива відпочинку на морі. Ключову роль, все ж таки відіграє водойма доступна для купання. Макортівське водосховище користується попитом виключно у рибалок так само як і раніше це було Південне водосховище. Південні території передмістя не є популярними наразі у туристів з причин окупації російськими військами.

Іще однією причиною такого нерівномірного розподілу є поступове освоєння передмістя провідними промисловими підприємствами Кривого Рогу, які намагались оздоровити робітників у природному оточенні (річки і

штучні ліси доступні для рекреації були і є саме у передмісті), також на цей процес накладається процес розширення меж самого міста.

Рекреаційні заклади схарактеризовано за основними важливими для рекреантів показниками: місце розташування (транспортна доступність), комплексність та якість надаваних послуг, засоби промоції, сезонність, чи працював заклад у 2023 р. (оскільки не всі витримали випробування пандемією ковід та військовим станом), вартість надаваних послуг і яким чином розподіляється ціна в залежності від якості надаваних послуг (у вартості враховано як основні так і додаткові послуги). За сукупністю даних показників автор здійснила бальну оцінку безпосередньо самих закладів за традиційною 5-ти бальною системою. Так, найбільшу кількість балів – 5, отримали такі заклади відпочинку, як: «Івушка», «Бригантіна», «Ribalove», «Авангард», «Біла акація», «Боковенька», «Каштан», чому послуговували різноманітність послуг, обладнані та безпечні майданчики для дітей.

По чотири бали отримали такі заклади, як: «Софіївка», «Richka», «Datcha», «Жемчужина», «Валерія», «Іва», «Геолог», де сервіс та зручності є задовільними, обмежена інфраструктура, маленька загальна площа зон відпочинку. Серед закладів з 3-бальною оцінкою виділяємо: «Рубін», «Старий пором», «Афаліна», «Джерельце», «Сонячна», «Ветерок», де не розвинута інфраструктура, застаріла матеріальна база відсутні ресторани, кафе та можливість придбання їжі на території бази, слабкий сервіс і недоглянута територія. Задоволеність гостей закладами залежить від якості послуг, що надаються, стану інфраструктури та умов проживання.

5. Також, для отримання об'єктивної оцінки, автор розробила критерії оцінки ТРП передмістя Криворіжжя (естетичні якості території, мінеральні води, ліси, кліматичні умови, наявність і стан водоймищ, природоохоронні території, історико-культурний потенціал, транспортна щільність асфальтованих доріг, забезпеченість закладами індустрії гостинності) по обраним рекреаційним закладам та здійснила саму оцінку за наступним ранжуванням: 3 бали (найвищий ТРП); 2 бали (середній ТРП), 1 бал (низький

ТРП). Результат оцінювання: найпривабливішими рекреаційними закладами виявились «Боковенька» та «Richka», внаслідок зручного розташування, озеленення території, широких можливостей для активного відпочинку комфортного розміщення. Найменш привабливі - «Старий паром, Авангард, Іва» та ін. мають нижчі оцінки ТРП через відсутність належного транспортного сполучення, брак унікальних природних та культурних ресурсів, не доглянутість території. Визначили що найбільш сильними сторонами ТРП передмістя Криворіжжя є географічне положення, різноманітність рекреаційних об'єктів, наявність природних та водних ресурсів, чистих узбереж та водойм для купання.

6. Встановлено, що для перспективного розвитку туристично-рекреаційного потенціалу передмістя Криворіжжя слід вжити заходів: 1) модернізувати інфраструктуру; 2) постійно підвищувати рівень якості послуг; 3) посилити підтримку з боку держави, що передбачає інвестування в туризм тощо. Показали основні напрямки туристично-рекреаційного потенціалу передмістя Криворіжжя за рахунок інновацій в сфері туризму : впровадження в сферу туризму новітніх технологій і обладнання, віртуальний туризм, впровадження нових туристичних маршрутів і продуктів, готельних і транспортних послуг тощо. Отже, з врахуванням вищезгаданих заходів, розвиток туристично-рекреаційного потенціалу передмістя Криворіжжя в передмісті може бути одним із важливих напрямків туризму у майбутньому. Варто звернути увагу на нові тренди у туризмі та адаптуватись до змін в світі, щоб залучати більше туристів та забезпечувати надання якісних послуг під час подорожей.

7. Створено авторську концепцію вдосконалення ТРП Криворіжжя на прикладі рекреаційного закладу – база відпочинку «Іва», що знаходиться в селищі Мар'янівка, вул.Щастя 18. Ми пропонуємо розширити послуги без перерв на сезонність як спосіб максимізувати її потенціал та забезпечити стабільний прибуток. Визначили, що для того, щоб зробити базу відпочинку цілорічною необхідно: 1) розвинути зимовий відпочинок; 2) розвинути

індустрію дозвілля; 3) додати розваги для дітей; 4) оновити інфраструктуру; 5) активно рекламувати базу відпочинку як місце для цілорічного відпочинку; 6) вдосконалити сервіс; 7) забезпечити транспортне обслуговування; 8) впровадити інноваційні акватехнології (вихрові ванни, гідромасаж, аквагімнастика). За умови грамотного розроблення стратегії та чіткого розуміння потреб цільової аудиторії, такий підхід може стати ключем до її успіху та рентабельності.

## СПИСОК ВИКОРИСТАНОЇ ЛІТЕРАТУРИ ТА ДЖЕРЕЛ

1. Афанасьєв О. Є. Дніпропетровщина туристська. *Краєзнавство. Географія. Туризм*. 2012. №36(761). С. 3–19
2. Баженова С., Пологовська Ю., Бикова М. Реалії розвитку туризму в Україні на сучасному етапі. *Наукові перспективи*. 2022. № 5(23). С. 168–180.
3. Байназаров А. М. Наукові підходи до визначення сутності поняття «приміська зона». *Науковий вісник Херсонського державного університету. Серія «Географічні науки»*. 2018. №. 9. С. 15-22.
4. Барвінок Н. В., Барвінок М. В. Вплив російсько-української війни на туризм в Україні та перспективи його розвитку в майбутньому. 2022. С. 24-32.
5. Бейдик О. О. Словник-довідник з географії туризму, рекреології та рекреаційної географії. Київ: Палітра. 1998. 130 с.
6. Бейдик О. О. Рекреаційно-туристські ресурси України: Методологія та методика аналізу, термінологія, районування. Київ : ВПЦ «Київський університет», 2021. С. 45.
7. Бережна, І. В. Національні пріоритети та регіональні детермінанти соціально-економічного зростання (на матеріалах АР Крим) НАН України : Інститут регіональних досліджень, 2004. – 640 с.
8. Беспала О. А., Беспалая О. А. Сучасний стан, проблеми та перспективи розвитку туристичного ринку в Україні. *Економіка: реалії часу*. 2017. №. 6 (34), 2017. С. 9-17.
9. Борблік К. Е. Сталий розвиток ринку туристичних послуг: сутність, цілі та особливості. *Проблеми системного підходу в економіці*. 2019. №. 1 (1). С. 65-73.
10. Вірченко П. Класифікація туристсько-рекреаційного потенціалу територій локального рівня та проблеми його залучення до господарської.

*Часопис соціально-економічної географії ХНУ імені В.Н. Каразіна*. 2013. Вип. 13(2). С. 120–125.

11. Водосховища Криворіжжя. URL: <https://kryvyi-rih.name/uk/articles-644-6-vodoshovyshh-kryvogo-rogu> (дата звернення: 10.01.2024).

12. Всесвітня туристична організація. URL: <http://www.unwto.org> (дата звернення: 10.02.2024).

13. Гончар Л., Беляк А. Нормативно-правове регулювання діяльності підприємств готельно-ресторанного і туристичного бізнесу. *Економіка та суспільство*. 2021. №. 26.

14. Горіна Г.О. Ринок туристичних послуг: управління розвитком в умовах просторової поляризації: монографія. Кривий Ріг: Видавець ФОП Чернявський Д.О., 2016. 305 с.

15. Гурська І. С., Герасимів З. М. Фактори розвитку туристичного бізнесу в умовах ринку. *Агросвіт*. 2019. № 20. С. 88–92.

16. Давиденко І. В. Організаційно-економічний механізм регулювання розвитку рекреаційної системи регіону: дис. ... канд. екон. наук: 08.02.03. Одеса, 2006. С. 72.

17. Деділова Т. Стратегічна концепція відбудови туристичного потенціалу України у поствоєнні часи. *Соціально-економічні проблеми і держава*. 2022. Вип. 1 (26). С. 46-54.

18. Державне агентство розвитку туризму України. URL: <https://www.tourism.gov.ua/blog/dart-stanechlenom-ievropeyskoyi-turistichnoyi-komisiyi> (дата звернення: 10.2.2024).

19. Закон України «Про внесення змін до Закону України «Про туризм» (№324/95– ВР): від 01.09.2004. – Урядовий портал – 11 вересня 2004р.

20. Закон України «Про туризм» // Відомості Верховної Ради України. 1995. №31. Київ: Видавництво Верховної Ради.

21. Зарубіна А., Сіра Е., Демчук Л. Особливості туризму в умовах воєнного стану. *Економіка та суспільство*. 2022 № 41.
22. Захаренко Г. Н. Туристський потенціал регіональної дестинації та ефективність його використання в індустрії туризму: автореф. дис. ... канд. екон. наук : спец. 08.00.05 Київ. 2011. 21 с.
23. Іванова К. О. Методологія та проблематика комплексного оцінювання рекреаційно-туристичних ресурсів. *Глобальні та національні проблеми економіки*. 2017. №. 19. С. 338-342.
24. Історія криворізького “Страус Ленда”. URL: <https://kryvyi-rih.name/uk/eternal-2576-istoriya-kryvorizkogo-straus-lenda> (дата звернення: 10.2.2024)
25. Каганець-Гаврилко Л. Теоретична сутність та компонентна будова туристично-рекреаційного потенціалу. *Економіка та суспільство*. 2023. № 54.
26. Казаков В.Л., Паранько І.С., Сметана М.Г., Шипунова В.О., Коцюрuba В.В., Калініченко О.О. Природнича географія Кривбасу. – Кривий Ріг: ФОП Козлов, 2005. – 151 с.
27. Ковальчук С.В., Миколишина С.В. Поняття туристичного ринку та особливості його функціонування. *Вісник Хмельницького національного університету. Економічні науки*. 2011. № 6. Т. 4. С. 60–65.
28. Козубова Н. В. Теоретичні основи та методичне забезпечення діагностики туристичного потенціалу регіонів України. *Актуальні проблеми міжнародних відносин*. 2014. Випуск 120 (частина I). С. 253–263.
29. Кривенкова Р. Ю. Поняття та сутність туристичного потенціалу: державно-управлінський аспект. *Державне управління: удосконалення та розвиток*. 2019. № 9.
30. Леоненко Н. А. Правовий механізм державного регулювання туристичної сфери України. *Публічне управління та митне адміністрування*. 2019. № 1 (20).С. 69–75.

31. Лисюк Т., Ройко Л., Білецький Ю. Цифрові інноваційні технології у сфері туризму України. *Економіка та суспільство*. 2023. №. 52.
32. Любіцева О.О. Ринок туристичних послуг (геопросторові аспекти). К.: Альтерпрес, 2005. 436 с.
33. Лютак О. М. Особливості нормативно-правового регулювання міжнародних туристичних зв'язків України. *Причорноморські економічні студії*. 2016. Вип. 12(1). С. 27–32.
34. Мазаракі А. А. Детермінанти розвитку туризму. *Туризм XXI століття: глобальні виклики та цивілізаційні цінності*: матеріали Міжнар. наук. практ. конф. (Пряшів, 10-11 квіт. 2019 р.). Київ: Київ. нац. торг. екон. ун-т, 2019. С. 76.
35. Манаєнкова І. О. Характеристика сучасних господарських ландшафтів Криворізького природничо-господарського району. *Фізична географія та геоморфологія*. Київ. : ВГЛ Обрії, 2008. Вип. 54. С. 176 – 183.;
36. Мальська М.П. Менеджмент туризму. К.: Знання, 2003. 388 с.
37. Манойленко К. М. Нормативно-правове регулювання туризму в Україні. *Південноукраїнський правничий часопис*. 2017. № 4. С. 26–28.
38. Михайліченко Г. Туристичний потенціал: методи оцінювання та інноваційний розвиток. *Проблеми економіки*. 2013. № 1. С. 115–123.
39. Міністерство розвитку громад, територій та інфраструктури України. URL: <https://mtu.gov.ua/news/34376.html> (дата звернення: 10.02.2024)
40. Огієнко А. В., Огієнко М. В. Теоретичні засади дослідження туристично-рекреаційного потенціалу. *Проблеми системного підходу в економіці*. 2020. Випуск № 1 (75) (Частина 1). С. 31-37.
41. Огієнко А.В. Туристично-рекреаційний потенціал регіону: економічний та організаційний аспекти: монографія. Миколаїв : МНАУ, 2020. 340 с.
42. Олійник В., Бондар О. Дослідження динаміки туристичних потоків України. *Scientific Collection «InterConf»*. 2023. №. 140. С. 467-471.



43. Перезозова І. В., Філюк С. М., Зарічняк А. П. Вплив кризових процесів на туристично-рекреаційний потенціал України: ретроспективний аналіз даних 2014-2022 рр. *Scientific notes of Lviv University of Business and Law*. 2022. Т. 34. С. 296-305.
44. Писаревський І. М., Мелешко К. К. Туристично-рекреаційний потенціал як елемент конкурентоспроможності територій. *Бізнес Інформ*. 2019. № 12. С. 148–154.
45. Подлепіна П. О. Вплив міжнародного туризму на сучасні пріоритети сталого розвитку країн, що розвиваються. *Збірник наукових праць Черкаського державного технологічного університету. Серія: Економічні науки*. 2019. №. 54. С. 17-24.
46. Подлепіна П. О. Міжнародний туризм як рушійна сила економічного поступу країн, що розвиваються. *Вісник Хмельницького національного університету. Економічні науки*. 2018. № 4 (260). С. 280–286.
47. Подлепіна П. О. Вплив міжнародного туризму на макроекономічну динаміку країн, що розвиваються. *Актуальні проблеми економіки*. 2019. № 1 (211). С. 21–29.
48. Подлепіна П. О. Оцінка динаміки розвитку сегментів міжнародних туристичних послуг в контексті вимірів сталого розвитку. *Актуальні проблеми економіки*. 2019. № 3 (213). С. 20– 29.
49. Покогодна М. М. Туристські ресурси України : підручник. Харків. нац. ун-т міськ.госп-ва ім. О. М. Бекетова. Харків : ХНУМГ ім. О. М. Бекетова, 2019. 222 с.
50. Полякова Ю. В., Шайда О. Є., Антонів Л. Р. Вплив міжнародного туризму на економіку України в період дії глобальних криз. *Вісник ЛТЕУ. Економічні науки*. 2021. №. 65. С. 79-87.
51. Помаза-Пономаренко А.Л. Розвиток туризму в Україні у воєнний та післявоєнний періоди. *Вчені записки ТНУ імені В.І. Вернадського. Серія: Публічне управління та адміністрування*. 2022. Том 33 (72). № 5.

52. Попова М. Оцінка впливу глобалізації на сталість сучасної туристичної діяльності. *Наукові перспективи (Naukovi perspektivi)*. 2023. №. 4 (34).
53. Преображенский В.С., Веденін Ю. А., Зорін І. В., Мухина Л. И. Територіальна рекреаційна система як об'єкт вивчення географічних наук // Звістки АН СРСР. Серія географічна. 1984.- № 2. з. 34-42.
54. Природнича географія Кривбасу / Казаков В.Л., Паранько І.С. та ін. – Кривий Ріг: КДПУ, 2005. – 156 с. 7.
55. Про схвалення Стратегії розвитку туризму та курортів на період до 2026 року. URL:<https://zakon.rada.gov.ua/laws> (дата звернення: 07.02.2024).
56. Радченко Е. Є. Теоретичні основи формування та розвитку туристичного потенціалу регіону. *Ефективна економіка*. 2018. № 12. URL: <http://www.economy.nauka.com.ua/?op=1&z=6809> (дата звернення: 05.02.2024).
57. Радченко О., Горбаченко С. Стратегія розвитку туристичної галузі України в умовах невизначеності. *Економіка та суспільство*. 2021. №. 24.
58. Роїк О. Р., Недзвецька О. В. Шляхи розвитку туристичної сфери України у воєнний період. *Науковий вісник Херсонського державного університету. Серія : економічні науки*. 2022. Випуск 46. С. 11–15.
59. Романова А. А. Управління розвитком туристичної сфери в умовах збройних конфліктів. *Modern Economics*. 2018. № 9.
60. Самко О. О. Організаційно-економічний механізм реалізації туристичного потенціалу регіону. URL: [http://www.investplan.com.ua/pdf/6\\_2013/6.pdf](http://www.investplan.com.ua/pdf/6_2013/6.pdf) (дата звернення: 01.05.2024).
61. Самко О. О. Оцінка туристичного потенціалу регіону та рівня його використання [Текст] / О. О. Самко // Економічні науки. Серія «Регіональна економіка». Збірник наукових праць. Випуск 7 (27), Ч. 4. – Луцьк, 2010. – С. 129–134.

62. Слатвінська Л. Розвиток туристично-рекреаційного потенціалу Черкащини: впровадження практик країн ЄС. *Економіка та суспільство*. 2023. №. 55.
63. Смаль І.В. Туристичні ресурси світу : навч. посіб. Ніжин : Видавництво Ніжинського державного університету імені Миколи Гоголя, 2010. 336 с.
64. Смовженко,Т. С., Графська О. І. Оцінювання потенціалу розвитку туристично-рекреаційної сфери в економіці регіонів України. *Регіональна економіка*. 2020. №2. С. 46.
65. Соловійов Д. І. Вдосконалення понятійного апарату теоретичного забезпечення функціонування туристичної сфери. *Вісник Бердянського університету менеджменту і бізнесу*. 2011. № 4 (16). С. 82–88.
66. Ткаченко, Т.І. Сталій розвиток туризму: теорія, методологія, реалії бізнесу: монографія. К.:КНТЕУ, 2006. 537 с.
67. Уварова Г. Ш. Туристичні ресурси і розвиток туризму в регіонах України. *Регіональний туризм: сучасні виклики та перспективи розвитку*. 2022. С. 331-374.
68. Урбаністична Україна: в епіцентрі просторових змін: монографія / за ред. К.В. Мезенцева, Я.Б. Олійника, Н.І. Мезенцевої. Київ: Фенікс, 2017. С. 438
69. Ушенко Н. В. Особливості та структура потенціалу туризму. *Держава та регіони. Серія: Економіка та підприємництво*. 2015. №. 3. С. 134-137.
70. Цимбалюк С.М. Проблеми розвитку туризму на території України під час воєнного стану. *Актуальні проблеми розвитку освіти в сфері туризму, фізичної культури та спорту: матеріали VI Всеукраїнської наук.-практ. конф.* (Хмельницький, 21-22 березня 2023 р.). Хмельницький: ХГПА., 2023. С. 99-102.

71. Шашкова Н. І., Грицина В. В. Особливості інтегральної оцінки туристично-рекреаційного потенціалу регіону. *Науковий вісник Херсонського державного університету. Сер.: Економічні науки*. 2017. №. 22 (2). С. 72-77.

72. Шморгун Л. Г. Перспективи розвитку організацій туристичної сфери в Україні в нинішніх умовах. *Формування ринкових відносин в Україні*. 2015. №1. С.61-64.

73. Юхновська Ю. О. Теоретичні підходи до визначення сутності туристичного потенціалу регіону. *Вчені записки Таврійського національного університету імені ВІ Вернадського. Серія: Економіка і управління*. 2019. №. 30 (69), № 1. С. 42-46.

74. Юхновська Ю. О. Методичні підходи до оцінювання туристичного потенціалу України та регіонів. *Вчені записки ТНУ імені В.І. Вернадського. Серія: Економіка і управління*. 2019. Том 30 (69). №4. С. 54-59.

75. Юхновська Ю. О. Вплив розвитку культурно-історичної спадщини на економічний розвиток туристичної галузі України. *Держава та регіони. Серія: Економіка та підприємництво*. 2019. №. 6. С. 111.

76. Якименко-Терещенко Н., Корюгін А., Бикова М. Перспективи відновлення економічного потенціалу суб'єктів індустрії туризму і гостинності в Україні. *Економіка та суспільство*. 2022. №. 35.

## **ДОДАТКИ**

## Сутність поняття «Передмістя»

Автор	Рік	Визначення
Г. Лаппо	1987	Це території, на яких розміщуються центри, незалежні від міста, або які перебувають із ним у партнерських зв'язках.
Географічна енциклопедія України	1989	Це території, які оточують місто і перебувають із ним у тісних функціональних та інших відношеннях.
В. Попов	2001	Це територіальна зона, що примикає до міської межі, яка є невід'ємною частиною міста, закладена у відповідності з економічними, просторовими, трудовими, рекреаційними зв'язками і закріплена комплексом адміністративних, містобудівних документів.
Дж. Банскі	2005	Це округи, що включають центральне місто та суміжні населені пункти, які соціально-економічно пов'язані з центральним містом; це частини міських районів, розташовані за межами центральних міст.
В. Смолій	2006	Територія навколо міського центру, функціонально пов'язана з ним у постачанні товарами та послугами, забезпеченні зайнятості. Приміську зону часто визначають також як сферу впливу міста.
Л. Мамфорд	2006	Зона, яка формується поруч із містом як окреме соціальне суспільство, що відділене від міста просторовими та класовими відмінностями.
Стратегія демографічного розвитку на 2006–2015 рр.	2006	Це багатофункціональна соціально-економічна система, яка складається з адміністративних районів, прилеглих до центрального поселення, господарська діяльність яких спрямована на обслуговування та забезпечення потреб міста.
Великий енциклопедичний юридичний словник	2007	Території, які прилягають до міста, перебувають із ним у тісних функціональних, культурно-побутових та інших взаємовідносинах. Приміські зони особливо розвинуті навколо великих міст і є частиною міських агломерацій. У приміських зонах розміщуються передмістя, міста-супутники, сільськогосподарські зони, зони відпочинку.
Вісник податкової служби України	2007	Територія за межами міста, до складу якої входять ліси, лісопарки та інші зелені насадження, заклади й установи для масового відпочинку, землі сільськогосподарського призначення, виробничі та комунальні підприємства, що обслуговують місто, транспортні магістралі.
Г. Потаєв	2009	Території поза міською зоною, які необхідні для функціонування та розвитку міст.

Закон «Про регулювання містобудівної діяльності»	2011	Територія, що забезпечує просторовий і соціально-економічний розвиток міста.
Наказ «Про розроблення містобудівної документа-ції»	2011	Зона впливу міста на прилеглі території і населені пункти (у межах адміністративних районів), що утворюють єдине ціле у функціонально-планувальному, соціально-економічному, територіальному устрої і характеризуються інтенсивністю транспортних зв'язків, маятниковою міграцією, інфраструктурою й обслуговуванням.
Дж. Вільямсон	2011	Типова приміська форма як всередині, так і за межами міського кордону, яка характеризується низькою густиною населення, своєрідним ландшафтом, роздробленням видів наданих послуг, автомобільною залежністю місцевих жителів. У цьому розумінні приміська зона ототожнюється із периферійною територією міст.
Ю. Волошина	2015	Території, які є невід'ємною частиною міста, оточують його, перебувають із ним у тісних функціональних, культурно-побутових та інших взаємозв'язках, які об'єднують території міських і сільських населених пунктів, мають різностороннє господарське значення та виконують оздоровчі функції для міського населення.
П. Міткович	2016	Територія, яка обмежує місто та прив'язана до міської території за генеральним планом.

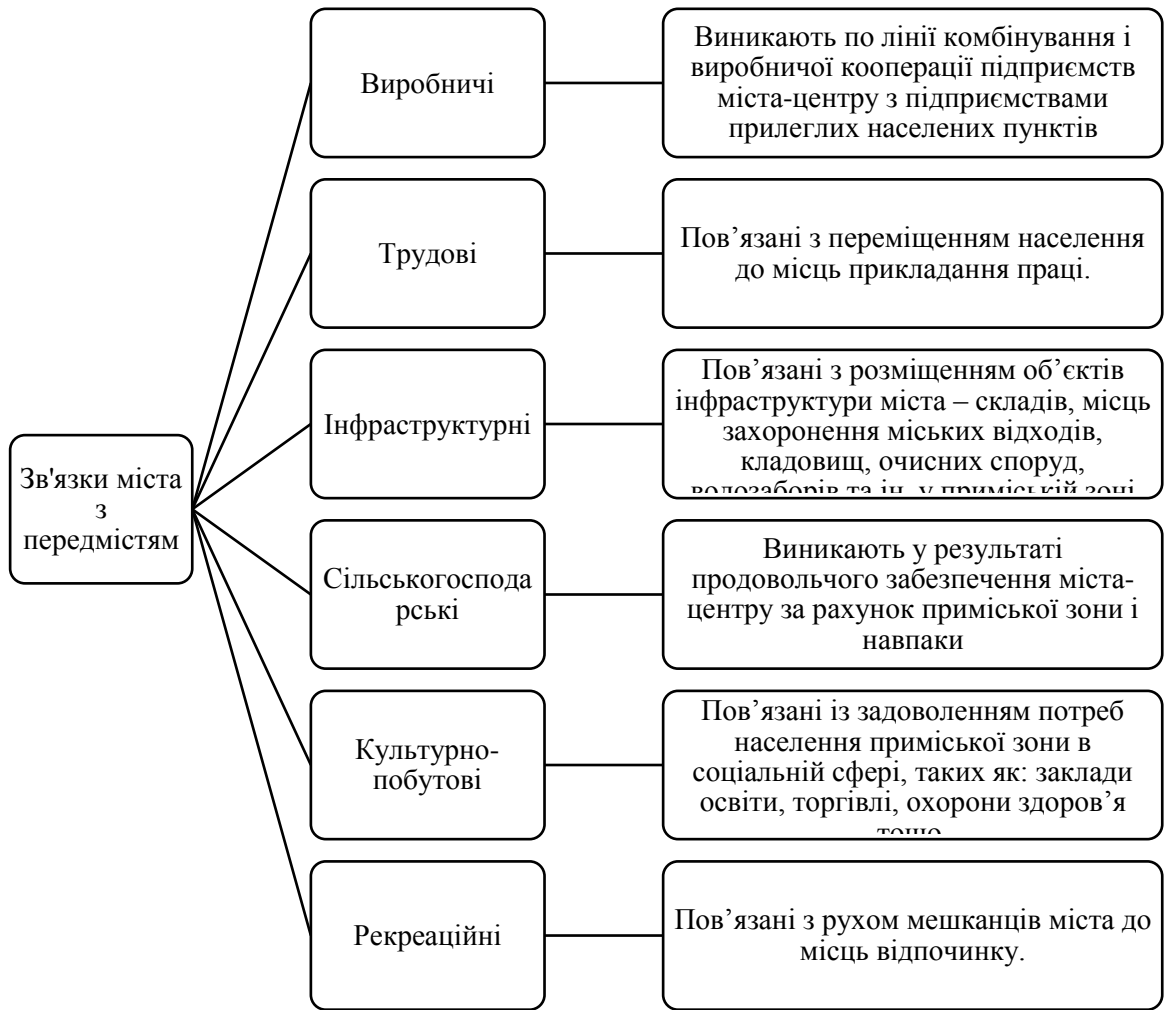
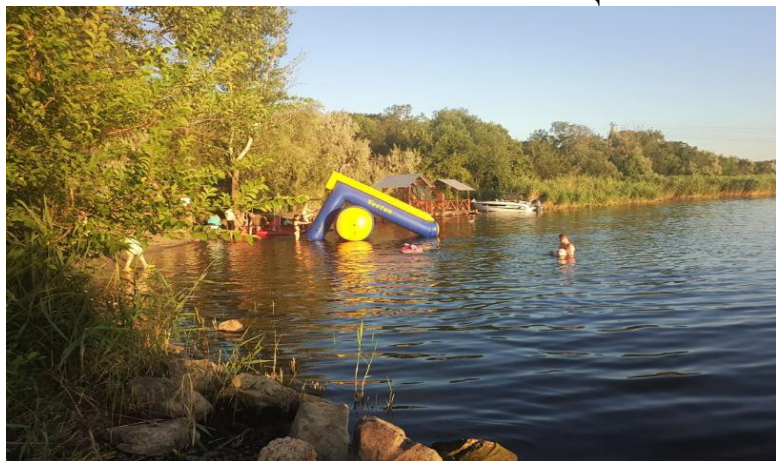


Рис.Б.1. Основні зв'язки між містом та приміською зоною, які формують їхні взаємовідносини.



**РЕКРЕАЦІЙНІ ЗАКЛАДИ ПЕРЕДМІСТЯ КРИВОРІЗЬЖЯ**



Старий пором, кемпінг



База відпочинку Софіївка



База відпочинку Рубін



База відпочинку "Авангард"



Richka



База відпочинку "Біла акація"



Турбаза "Іва"



База відпочинку "Боковенька"

**Водосховища Криворіжжя**



Карачунівське водосховище



Христофорівське водосховище



Південне водосховище



Іскрівське водосховище

Додаток Д

Таблиця Д.1

Оцінка туристично-рекреаційного потенціалу рекреаційних закладів передмістя Криворіжжя (розробка автора)

**База відпочинку Івушка**

Показник		Бали			Бали	Потенційна можливість збільшення
		3	2	1		
Оцінка естетичних якостей території		Пейзажні ландшафти, екзотика, унікальність	Низький рівень унікальності, відсутність контрастів	Рівнинні, сильнозалісені території	1	Збільшити неможливо
Оцінка мінеральних вод		Понад 1000 м <sup>3</sup> /доба/км <sup>2</sup>	100-1000 м <sup>3</sup> /доба/км <sup>2</sup>	100 м <sup>3</sup> /доба/км <sup>2</sup>	1	Збільшити неможливо
Оцінка лісистості		40-60%	15-40%; більше 60%	менше 15%	1	Збільшити неможливо
Оцінка кліматичних умов	Літо	Понад 100 днів t>15 <sup>0</sup> С	80-100 днів t>15 <sup>0</sup> С	Менше 80 днів t>15 <sup>0</sup> С	3	Умови задовільні
	Зима	Понад 110 днів t<0 <sup>0</sup> С	100-110 днів t<0 <sup>0</sup> С	Менше 100 днів t<0 <sup>0</sup> С	3	Умови задовільні
Наявність або відсутність пляжу (бал вище якщо є)		-	-	Наявність басейну	0	Будівництво басейну
Базовий асортимент послуг (розміщення, харчування)		-	-	Розміщення, харчування	1	Умови задовільні
Додаткові послуги		-	-	Надаються	1	Умови задовільні
Водойма ( чи є) та чи доступна вона для відпочинку (штучний басейн можливо)				Наявні	1	Умови задовільні
Доступність (вид транспорту яким можна доїхати туди, чим більше тим вище оцінка)		Автомобілем, автобусом, маршрутним таксі,	Автомобілем, маршрутним таксі,	Автомобілем	3	Поліпшення транспортної доступності та якості доріг
Унікальність (можливо поруч турбази є якийсь унікальний об'єкт)		-	-	Наявний	0	-
Загальна сума балів (max 30)					15	

Таблиця Д.2

**База відпочинку Бригантина**

Показник		Бали			Бали	Потенційна можливість збільшення
		3	2	1		
Оцінка естетичних якостей території		Пейзажні ландшафти, екзотика, унікальність	Низький рівень унікальності, відсутність контрастів	Рівнинні, сильнозалісені території	2	Збільшити неможливо
Оцінка мінеральних вод		Понад 1000 м <sup>3</sup> /доба/км <sup>2</sup>	100-1000 м <sup>3</sup> /доба/км <sup>2</sup>	100 м <sup>3</sup> /доба/км <sup>2</sup>	1	Збільшити неможливо
Оцінка лісистості		40-60%	15-40%; більше 60%	менше 15%	1	Збільшити неможливо
Оцінка кліматичних умов	Літо	Понад 100 днів t>15 <sup>0</sup> C	80-100 днів t>15 <sup>0</sup> C	Менше 80 днів t>15 <sup>0</sup> C	3	Умови задовільні
	Зима	Понад 110 днів t<0 <sup>0</sup> C	100-110 днів t<0 <sup>0</sup> C	Менше 100 днів t<0 <sup>0</sup> C	3	Умови задовільні
Наявність або відсутність пляжу (бал вище якщо є)		-	-	Наявність басейну	-	Будівництво басейну
Базовий асортимент послуг (розміщення, харчування)		-	-	Розміщення, харчування	1	Умови задовільні
Додаткові послуги		-	-	Надаються	1	Умови задовільні
Водойма ( чи є) та чи доступна вона для відпочинку (штучний басейн можливо)				Наявні	1	Умови задовільні
Доступність (вид транспорту яким можна доїхати туди, чим більше тим вище оцінка)		Автомобілем, автобусом, маршрутним таксі,	Автомобілем, маршрутним таксі,	Автомобілем	3	Поліпшення транспортної доступності та якості доріг
Унікальність (можливо поруч турбази є якийсь унікальний об'єкт)		-	-	Наявний	-	-
Загальна сума балів (max 30)					16	

Таблиця Д.3

**База відпочинку Рубін**

Показник		Бали			Бали	Потенційна можливість збільшення
		3	2	1		
Оцінка естетичних якостей території		Пейзажні ландшафти, екзотика, унікальність	Низький рівень унікальності, відсутність контрастів	Рівнинні, сильнозалісені території	3	Збільшити неможливо
Оцінка мінеральних вод		Понад 1000 м <sup>3</sup> /доба/км <sup>2</sup>	100-1000 м <sup>3</sup> /доба/км <sup>2</sup>	100 м <sup>3</sup> /доба/км <sup>2</sup>	1	Збільшити неможливо
Оцінка лісистості		40-60%	15-40%; більше 60%	менше 15%	1	Збільшити неможливо
Оцінка кліматичних умов	Літо	Понад 100 днів t>15 <sup>0</sup> C	80-100 днів t>15 <sup>0</sup> C	Менше 80 днів t>15 <sup>0</sup> C	3	Умови задовільні
	Зима	Понад 110 днів t<0 <sup>0</sup> C	100-110 днів t<0 <sup>0</sup> C	Менше 100 днів t<0 <sup>0</sup> C	3	Умови задовільні
Наявність або відсутність пляжу (бал вище якщо є)		-	-	Наявність басейну	-	Будівництво басейну
Базовий асортимент послуг (розміщення, харчування)		-	-	Розміщення, харчування	1	Умови задовільні
Додаткові послуги		-	-	Надаються	1	Умови задовільні
Водойма ( чи є) та чи доступна вона для відпочинку (штучний басейн можливо)				Наявні	1	Умови задовільні
Доступність (вид транспорту яким можна доїхати туди, чим більше тим вище оцінка)		Автомобілем, автобусом, маршрутним таксі,	Автомобілем, маршрутним таксі,	Автомобілем	3	Поліпшення транспортної доступності та якості доріг
Унікальність (можливо поруч турбази є якийсь унікальний об'єкт)		-	-	Наявний	-	-
Загальна сума балів (max 30)					17	

Таблиця Д.4

**База відпочинку Софіївка**

Показник		Бали			Бали	Потенційна можливість збільшення
		3	2	1		
Оцінка естетичних якостей території		Пейзажні ландшафти, екзотика, унікальність	Низький рівень унікальності, відсутність контрастів	Рівнинні, сильнозалісені території	2	Збільшити неможливо
Оцінка мінеральних вод		Понад 1000 м <sup>3</sup> /доба/км <sup>2</sup>	100-1000 м <sup>3</sup> /доба/км <sup>2</sup>	100 м <sup>3</sup> /доба/км <sup>2</sup>	1	Збільшити неможливо
Оцінка лісистості		40-60%	15-40%; більше 60%	менше 15%	2	Збільшити неможливо
Оцінка кліматичних умов	Літо	Понад 100 днів t>15 <sup>0</sup> C	80-100 днів t>15 <sup>0</sup> C	Менше 80 днів t>15 <sup>0</sup> C	3	Умови задовільні
	Зима	Понад 110 днів t<0 <sup>0</sup> C	100-110 днів t<0 <sup>0</sup> C	Менше 100 днів t<0 <sup>0</sup> C	3	Умови задовільні
Наявність або відсутність пляжу (бал вище якщо є)		-	-	Наявність басейну	-	Будівництво басейну
Базовий асортимент послуг (розміщення, харчування)		-	-	Розміщення, харчування	1	Умови задовільні
Додаткові послуги		-	-	Надаються	1	Умови задовільні
Водойма ( чи є) та чи доступна вона для відпочинку (штучний басейн можливо)				Наявні	1	Умови задовільні
Доступність (вид транспорту яким можна доїхати туди, чим більше тим вище оцінка)		Автомобілем, автобусом, маршрутним таксі,	Автомобілем, маршрутним таксі,	Автомобілем	1	Поліпшення транспортної доступності та якості доріг
Унікальність (можливо поруч турбази є якийсь унікальний об'єкт)		-	-	Наявний	-	-
Загальна сума балів (max 30)					15	

Таблиця Д.5

*Старий пором, кемпінг*

Показник		Бали			Бали	Потенційна можливість збільшення
		3	2	1		
Оцінка естетичних якостей території		Пейзажні ландшафти, екзотика, унікальність	Низький рівень унікальності, відсутність контрастів	Рівнинні, сильнозалісені території	1	Збільшити неможливо
Оцінка мінеральних вод		Понад 1000 м <sup>3</sup> /доба/км <sup>2</sup>	100-1000 м <sup>3</sup> /доба/км <sup>2</sup>	100 м <sup>3</sup> /доба/км <sup>2</sup>	1	Збільшити неможливо
Оцінка лісистості		40-60%	15-40%; більше 60%	менше 15%	1	Збільшити неможливо
Оцінка кліматичних умов	Літо	Понад 100 днів t>15 <sup>0</sup> C	80-100 днів t>15 <sup>0</sup> C	Менше 80 днів t>15 <sup>0</sup> C	3	Умови задовільні
	Зима	Понад 110 днів t<0 <sup>0</sup> C	100-110 днів t<0 <sup>0</sup> C	Менше 100 днів t<0 <sup>0</sup> C	3	Умови задовільні
Наявність або відсутність пляжу (бал вище якщо є)		-	-	Наявність басейну	-	Будівництво басейну
Базовий асортимент послуг (розміщення, харчування)		-	-	Розміщення, харчування	1	Умови задовільні
Додаткові послуги		-	-	Надаються	1	Умови задовільні
Водойма ( чи є) та чи доступна вона для відпочинку (штучний басейн можливо)				Наявні	1	Умови задовільні
Доступність (вид транспорту яким можна доїхати туди, чим більше тим вище оцінка)		Автомобілем, автобусом, маршрутним таксі,	Автомобілем, маршрутним таксі,	Автомобілем	1	Поліпшення транспортної доступності та якості доріг
Унікальність (можливо поруч турбази є якийсь унікальний об'єкт)		-	-	Наявний	-	-
Загальна сума балів (max 30)					13	



Таблиця Д.6

## Турбаза "Ribalove"

Показник		Бали			Бали	Потенційна можливість збільшення
		3	2	1		
Оцінка естетичних якостей території		Пейзажні ландшафти, екзотика, унікальність	Низький рівень унікальності, відсутність контрастів	Рівнинні, сильнозалісені території	2	Збільшити неможливо
Оцінка мінеральних вод		Понад 1000 м <sup>3</sup> /доба/км <sup>2</sup>	100-1000 м <sup>3</sup> /доба/км <sup>2</sup>	100 м <sup>3</sup> /доба/км <sup>2</sup>	1	Збільшити неможливо
Оцінка лісистості		40-60%	15-40%; більше 60%	менше 15%	1	Збільшити неможливо
Оцінка кліматичних умов	Літо	Понад 100 днів t>15 <sup>0</sup> C	80-100 днів t>15 <sup>0</sup> C	Менше 80 днів t>15 <sup>0</sup> C	3	Умови задовільні
	Зима	Понад 110 днів t<0 <sup>0</sup> C	100-110 днів t<0 <sup>0</sup> C	Менше 100 днів t<0 <sup>0</sup> C	3	Умови задовільні
Наявність або відсутність пляжу (бал вище якщо є)		-	-	Наявність басейну	1	
Базовий асортимент послуг (розміщення, харчування)		-	-	Розміщення, харчування	1	Умови задовільні
Додаткові послуги		-	-	Надаються	1	Умови задовільні
Водойма ( чи є) та чи доступна вона для відпочинку (штучний басейн можливо)				Наявні	1	Умови задовільні
Доступність (вид транспорту яким можна доїхати туди, чим більше тим вище оцінка)		Автомобілем, автобусом, маршрутним таксі,	Автомобілем, маршрутним таксі,	Автомобілем	3	Поліпшення транспортної доступності та якості доріг
Унікальність (можливо поруч турбази є якийсь унікальний об'єкт)		-	-	Наявний	-	-
Загальна сума балів (max 30)					17	

Таблиця Д.7

## База відпочинку Рубін

Показник		Бали			Бали	Потенційна можливість збільшення
		3	2	1		
Оцінка естетичних якостей території		Пейзажні ландшафти, екзотика, унікальність	Низький рівень унікальності, відсутність контрастів	Рівнинні, сильнозалісені території	1	Збільшити неможливо
Оцінка мінеральних вод		Понад 1000 м <sup>3</sup> /доба/км <sup>2</sup>	100-1000 м <sup>3</sup> /доба/км <sup>2</sup>	100 м <sup>3</sup> /доба/км <sup>2</sup>	1	Збільшити неможливо
Оцінка лісистості		40-60%	15-40%; більше 60%	менше 15%	1	Збільшити неможливо
Оцінка кліматичних умов	Літо	Понад 100 днів t>15 <sup>0</sup> C	80-100 днів t>15 <sup>0</sup> C	Менше 80 днів t>15 <sup>0</sup> C	3	Умови задовільні
	Зима	Понад 110 днів t<0 <sup>0</sup> C	100-110 днів t<0 <sup>0</sup> C	Менше 100 днів t<0 <sup>0</sup> C	3	Умови задовільні
Наявність або відсутність пляжу (бал вище якщо є)		-	-	Наявність басейну	-	Будівництво басейну
Базовий асортимент послуг (розміщення, харчування)		-	-	Розміщення, харчування	1	Умови задовільні
Додаткові послуги		-	-	Надаються	1	Умови задовільні
Водойма ( чи є) та чи доступна вона для відпочинку (штучний басейн можливо)				Наявні	1	Умови задовільні
Доступність (вид транспорту яким можна доїхати туди, чим більше тим вище оцінка)		Автомобілем, автобусом, маршрутним таксі,	Автомобілем, маршрутним таксі,	Автомобілем	1	Поліпшення транспортної доступності та якості доріг
Унікальність (можливо поруч турбази є якийсь унікальний об'єкт)		-	-	Наявний	-	-
Загальна сума балів (max 30)					13	

Таблиця Д.8

**База відпочинку “Авангард”**

Показник		Бали			Бали	Потенційна можливість збільшення
		3	2	1		
Оцінка естетичних якостей території		Пейзажні ландшафти, екзотика, унікальність	Низький рівень унікальності, відсутність контрастів	Рівнинні, сильнозалісені території	1	Збільшити неможливо
Оцінка мінеральних вод		Понад 1000 м <sup>3</sup> /доба/км <sup>2</sup>	100-1000 м <sup>3</sup> /доба/км <sup>2</sup>	100 м <sup>3</sup> /доба/км <sup>2</sup>	1	Збільшити неможливо
Оцінка лісистості		40-60%	15-40%; більше 60%	менше 15%	1	Збільшити неможливо
Оцінка кліматичних умов	Літо	Понад 100 днів t>15 <sup>0</sup> C	80-100 днів t>15 <sup>0</sup> C	Менше 80 днів t>15 <sup>0</sup> C	3	Умови задовільні
	Зима	Понад 110 днів t<0 <sup>0</sup> C	100-110 днів t<0 <sup>0</sup> C	Менше 100 днів t<0 <sup>0</sup> C	3	Умови задовільні
Наявність або відсутність пляжу (бал вище якщо є)		-	-	Наявність басейну	-	Будівництво басейну
Базовий асортимент послуг (розміщення, харчування)		-	-	Розміщення, харчування	1	Умови задовільні
Додаткові послуги		-	-	Надаються	1	Умови задовільні
Водойма ( чи є) та чи доступна вона для відпочинку (штучний басейн можливо)				Наявні	1	Умови задовільні
Доступність (вид транспорту яким можна доїхати туди, чим більше тим вище оцінка)		Автомобілем, автобусом, маршрутним таксі,	Автомобілем, маршрутним таксі,	Автомобілем	1	Поліпшення транспортної доступності та якості доріг
Унікальність (можливо поруч турбази є якийсь унікальний об'єкт)		-	-	Наявний	-	-
Загальна сума балів (max 30)					13	

Таблиця Д.9

**Richka**

Показник		Бали			Бали	Потенційна можливість збільшення
		3	2	1		
Оцінка естетичних якостей території		Пейзажні ландшафти, екзотика, унікальність	Низький рівень унікальності, відсутність контрастів	Рівнинні, сильнозалісені території	2	Збільшити неможливо
Оцінка мінеральних вод		Понад 1000 м <sup>3</sup> /доба/км <sup>2</sup>	100-1000 м <sup>3</sup> /доба/км <sup>2</sup>	100 м <sup>3</sup> /доба/км <sup>2</sup>	1	Збільшити неможливо
Оцінка лісистості		40-60%	15-40%; більше 60%	менше 15%	1	Збільшити неможливо
Оцінка кліматичних умов	Літо	Понад 100 днів t>15 <sup>0</sup> C	80-100 днів t>15 <sup>0</sup> C	Менше 80 днів t>15 <sup>0</sup> C	3	Умови задовільні
	Зима	Понад 110 днів t<0 <sup>0</sup> C	100-110 днів t<0 <sup>0</sup> C	Менше 100 днів t<0 <sup>0</sup> C	3	Умови задовільні
Наявність або відсутність пляжу (бал вище якщо є)		-	-	Наявність басейну	1	
Базовий асортимент послуг (розміщення, харчування)		-	-	Розміщення, харчування	1	Умови задовільні
Додаткові послуги		-	-	Надаються	1	Умови задовільні
Водойма ( чи є) та чи доступна вона для відпочинку (штучний басейн можливо)				Наявні	1	Умови задовільні
Доступність (вид транспорту яким можна доїхати туди, чим більше тим вище оцінка)		Автомобілем, автобусом, маршрутним таксі,	Автомобілем, маршрутним таксі,	Автомобілем	3	Поліпшення транспортної доступності та якості доріг
Унікальність (можливо поруч турбази є якийсь унікальний об'єкт)		-	-	Наявний	-	-
Загальна сума балів (max 30)					18	

Таблиця Д.10

## База відпочинку "Біла акація"

Показник		Бали			Бали	Потенційна можливість збільшення
		3	2	1		
Оцінка естетичних якостей території		Пейзажні ландшафти, екзотика, унікальність	Низький рівень унікальності, відсутність контрастів	Рівнинні, сильнозалісені території	2	Збільшити неможливо
Оцінка мінеральних вод		Понад 1000 м <sup>3</sup> /доба/км <sup>2</sup>	100-1000 м <sup>3</sup> /доба/км <sup>2</sup>	100 м <sup>3</sup> /доба/км <sup>2</sup>	1	Збільшити неможливо
Оцінка лісистості		40-60%	15-40%; більше 60%	менше 15%	1	Збільшити неможливо
Оцінка кліматичних умов	Літо	Понад 100 днів t>15 <sup>0</sup> C	80-100 днів t>15 <sup>0</sup> C	Менше 80 днів t>15 <sup>0</sup> C	3	Умови задовільні
	Зима	Понад 110 днів t<0 <sup>0</sup> C	100-110 днів t<0 <sup>0</sup> C	Менше 100 днів t<0 <sup>0</sup> C	3	Умови задовільні
Наявність або відсутність пляжу (бал вище якщо є)		-	-	Наявність басейну	-	Будівництво басейну
Базовий асортимент послуг (розміщення, харчування)		-	-	Розміщення, харчування	1	Умови задовільні
Додаткові послуги		-	-	Надаються	1	Умови задовільні
Водойма ( чи є) та чи доступна вона для відпочинку (штучний басейн можливо)				Наявні	1	Умови задовільні
Доступність (вид транспорту яким можна доїхати туди, чим більше тим вище оцінка)		Автомобілем, автобусом, маршрутним таксі,	Автомобілем, маршрутним таксі,	Автомобілем	1	Поліпшення транспортної доступності та якості доріг
Унікальність (можливо поруч турбази є якийсь унікальний об'єкт)		-	-	Наявний	-	-
Загальна сума балів (max 30)					14	

Таблиця Д.11

## Турбаза "Іва"

Показник		Бали			Бали	Потенційна можливість збільшення
		3	2	1		
Оцінка естетичних якостей території		Пейзажні ландшафти, екзотика, унікальність	Низький рівень унікальності, відсутність контрастів	Рівнинні, сильнозалісені території	1	Збільшити неможливо
Оцінка мінеральних вод		Понад 1000 м <sup>3</sup> /доба/км <sup>2</sup>	100-1000 м <sup>3</sup> /доба/км <sup>2</sup>	100 м <sup>3</sup> /доба/км <sup>2</sup>	1	Збільшити неможливо
Оцінка лісистості		40-60%	15-40%; більше 60%	менше 15%	1	Збільшити неможливо
Оцінка кліматичних умов	Літо	Понад 100 днів t>15 <sup>0</sup> C	80-100 днів t>15 <sup>0</sup> C	Менше 80 днів t>15 <sup>0</sup> C	3	Умови задовільні
	Зима	Понад 110 днів t<0 <sup>0</sup> C	100-110 днів t<0 <sup>0</sup> C	Менше 100 днів t<0 <sup>0</sup> C	3	Умови задовільні
Наявність або відсутність пляжу (бал вище якщо є)		-	-	Наявність басейну	-	Будівництво басейну
Базовий асортимент послуг (розміщення, харчування)		-	-	Розміщення, харчування	1	Умови задовільні
Додаткові послуги		-	-	Надаються	1	Умови задовільні
Водойма ( чи є) та чи доступна вона для відпочинку (штучний басейн можливо)				Наявні	1	Умови задовільні
Доступність (вид транспорту яким можна доїхати туди, чим більше тим вище оцінка)		Автомобілем, автобусом, маршрутним таксі,	Автомобілем, маршрутним таксі,	Автомобілем	1	Поліпшення транспортної доступності та якості доріг
Унікальність (можливо поруч турбази є якийсь унікальний об'єкт)		-	-	Наявний	-	-
Загальна сума балів (max 30)					13	

## База відпочинку "Боковенька"

Показник		Бали			Бали	Потенційна можливість збільшення
		3	2	1		
Оцінка естетичних якостей території		Пейзажні ландшафти, екзотика, унікальність	Низький рівень унікальності, відсутність контрастів	Рівнинні, сильнозалісені території	3	Збільшити неможливо
Оцінка мінеральних вод		Понад 1000 м <sup>3</sup> /доба/км <sup>2</sup>	100-1000 м <sup>3</sup> /доба/км <sup>2</sup>	100 м <sup>3</sup> /доба/км <sup>2</sup>	1	Збільшити неможливо
Оцінка лісистості		40-60%	15-40%; більше 60%	менше 15%	1	Збільшити неможливо
Оцінка кліматичних умов	Літо	Понад 100 днів t>15 <sup>0</sup> C	80-100 днів t>15 <sup>0</sup> C	Менше 80 днів t>15 <sup>0</sup> C	3	Умови задовільні
	Зима	Понад 110 днів t<0 <sup>0</sup> C	100-110 днів t<0 <sup>0</sup> C	Менше 100 днів t<0 <sup>0</sup> C	3	Умови задовільні
Наявність або відсутність пляжу (бал вище якщо є)		-	-	Наявність басейну	1	
Базовий асортимент послуг (розміщення, харчування)		-	-	Розміщення, харчування	1	Умови задовільні
Додаткові послуги		-	-	Надаються	1	Умови задовільні
Водойма ( чи є) та чи доступна вона для відпочинку (штучний басейн можливо)				Наявні	1	Умови задовільні
Доступність (вид транспорту яким можна доїхати туди, чим більше тим вище оцінка)		Автомобілем, автобусом, маршрутним таксі,	Автомобілем, маршрутним таксі,	Автомобілем	3	Поліпшення транспортної доступності та якості доріг
Унікальність (можливо поруч турбази є якийсь унікальний об'єкт)		-	-	Наявний	-	-
Загальна сума балів (max 30)					18	

**База відпочинку “Афаліна”**

Показник		Бали			Бали	Потенційна можливість збільшення
		3	2	1		
Оцінка естетичних якостей території		Пейзажні ландшафти, екзотика, унікальність	Низький рівень унікальності, відсутність контрастів	Рівнинні, сильнозалісені території	1	Збільшити неможливо
Оцінка мінеральних вод		Понад 1000 м <sup>3</sup> /доба/км <sup>2</sup>	100-1000 м <sup>3</sup> /доба/км <sup>2</sup>	100 м <sup>3</sup> /доба/км <sup>2</sup>	1	Збільшити неможливо
Оцінка лісистості		40-60%	15-40%; більше 60%	менше 15%	1	Збільшити неможливо
Оцінка кліматичних умов	Літо	Понад 100 днів t>15 <sup>0</sup> C	80-100 днів t>15 <sup>0</sup> C	Менше 80 днів t>15 <sup>0</sup> C	3	Умови задовільні
	Зима	Понад 110 днів t<0 <sup>0</sup> C	100-110 днів t<0 <sup>0</sup> C	Менше 100 днів t<0 <sup>0</sup> C	3	Умови задовільні
Наявність або відсутність пляжу (бал вище якщо є)		-	-	Наявність басейну	-	Будівництво басейну
Базовий асортимент послуг (розміщення, харчування)		-	-	Розміщення, харчування	1	Умови задовільні
Додаткові послуги		-	-	Надаються	1	Умови задовільні
Водойма ( чи є) та чи доступна вона для відпочинку (штучний басейн можливо)				Наявні	1	Умови задовільні
Доступність (вид транспорту яким можна доїхати туди, чим більше тим вище оцінка)		Автомобілем, автобусом, маршрутним таксі,	Автомобілем, маршрутним таксі,	Автомобілем	1	Поліпшення транспортної доступності та якості доріг
Унікальність (можливо поруч турбази є якийсь унікальний об'єкт)		-	-	Наявний	-	-
Загальна сума балів (max 30)					13	



## База відпочинку “Джерельце”

Показник		Бали			Бали	Потенційна можливість збільшення
		3	2	1		
Оцінка естетичних якостей території		Пейзажні ландшафти, екзотика, унікальність	Низький рівень унікальності, відсутність контрастів	Рівнинні, сильнозалісені території	1	Збільшити неможливо
Оцінка мінеральних вод		Понад 1000 м <sup>3</sup> /доба/км <sup>2</sup>	100-1000 м <sup>3</sup> /доба/км <sup>2</sup>	100 м <sup>3</sup> /доба/км <sup>2</sup>	1	Збільшити неможливо
Оцінка лісистості		40-60%	15-40%; більше 60%	менше 15%	1	Збільшити неможливо
Оцінка кліматичних умов	Літо	Понад 100 днів t>15 <sup>0</sup> C	80-100 днів t>15 <sup>0</sup> C	Менше 80 днів t>15 <sup>0</sup> C	3	Умови задовільні
	Зима	Понад 110 днів t<0 <sup>0</sup> C	100-110 днів t<0 <sup>0</sup> C	Менше 100 днів t<0 <sup>0</sup> C	3	Умови задовільні
Наявність або відсутність пляжу (бал вище якщо є)		-	-	Наявність басейну	0	Будівництво басейну
Базовий асортимент послуг (розміщення, харчування)		-	-	Розміщення, харчування	1	Умови задовільні
Додаткові послуги		-	-	Надаються	1	Умови задовільні
Водойма ( чи є) та чи доступна вона для відпочинку (штучний басейн можливо)				Наявні	1	Умови задовільні
Доступність (вид транспорту яким можна доїхати туди, чим більше тим вище оцінка)		Автомобілем, автобусом, маршрутним таксі,	Автомобілем, маршрутним таксі,	Автомобілем	3	Поліпшення транспортної доступності та якості доріг
Унікальність (можливо поруч турбази є якийсь унікальний об'єкт)		-	-	Наявний	1	-
Загальна сума балів (max 30)					16	

Таблиця Д.15

## Турбаза “Каштан”

Показник		Бали			Бали	Потенційна можливість збільшення
		3	2	1		
Оцінка естетичних якостей території		Пейзажні ландшафти, екзотика, унікальність	Низький рівень унікальності, відсутність контрастів	Рівнинні, сильнозалісені території	1	Збільшити неможливо
Оцінка мінеральних вод		Понад 1000 м <sup>3</sup> /доба/км <sup>2</sup>	100-1000 м <sup>3</sup> /доба/км <sup>2</sup>	100 м <sup>3</sup> /доба/км <sup>2</sup>	1	Збільшити неможливо
Оцінка лісистості		40-60%	15-40%; більше 60%	менше 15%	1	Збільшити неможливо
Оцінка кліматичних умов	Літо	Понад 100 днів t>15 <sup>0</sup> C	80-100 днів t>15 <sup>0</sup> C	Менше 80 днів t>15 <sup>0</sup> C	3	Умови задовільні
	Зима	Понад 110 днів t<0 <sup>0</sup> C	100-110 днів t<0 <sup>0</sup> C	Менше 100 днів t<0 <sup>0</sup> C	3	Умови задовільні
Наявність або відсутність пляжу (бал вище якщо є)		-	-	Наявність басейну	0	Будівництво басейну
Базовий асортимент послуг (розміщення, харчування)		-	-	Розміщення, харчування	1	Умови задовільні
Додаткові послуги		-	-	Надаються	1	Умови задовільні
Водойма ( чи є) та чи доступна вона для відпочинку (штучний басейн можливо)				Наявні	1	Умови задовільні
Доступність (вид транспорту яким можна доїхати туди, чим більше тим вище оцінка)		Автомобілем, автобусом, маршрутним таксі,	Автомобілем, маршрутним таксі,	Автомобілем	1	Поліпшення транспортної доступності та якості доріг
Унікальність (можливо поруч турбази є якийсь унікальний об'єкт)		-	-	Наявний	0	-
Загальна сума балів (max 30)					13	

Таблиця Д.16

*Datcha, база відпочинку*

Показник		Бали			Бали	Потенційна можливість збільшення
		3	2	1		
Оцінка естетичних якостей території		Пейзажні ландшафти, екзотика, унікальність	Низький рівень унікальності, відсутність контрастів	Рівнинні, сильнозалісені території	2	Збільшити неможливо
Оцінка мінеральних вод		Понад 1000 м <sup>3</sup> /доба/км <sup>2</sup>	100-1000 м <sup>3</sup> /доба/км <sup>2</sup>	100 м <sup>3</sup> /доба/км <sup>2</sup>	1	Збільшити неможливо
Оцінка лісистості		40-60%	15-40%; більше 60%	менше 15%	1	Збільшити неможливо
Оцінка кліматичних умов	Літо	Понад 100 днів t>15 <sup>0</sup> C	80-100 днів t>15 <sup>0</sup> C	Менше 80 днів t>15 <sup>0</sup> C	3	Умови задовільні
	Зима	Понад 110 днів t<0 <sup>0</sup> C	100-110 днів t<0 <sup>0</sup> C	Менше 100 днів t<0 <sup>0</sup> C	3	Умови задовільні
Наявність або відсутність пляжу (бал вище якщо є)		-	-	Наявність басейну	0	Будівництво басейну
Базовий асортимент послуг (розміщення, харчування)		-	-	Розміщення, харчування	1	Умови задовільні
Додаткові послуги		-	-	Надаються	1	Умови задовільні
Водойма ( чи є) та чи доступна вона для відпочинку (штучний басейн можливо)				Наявні	1	Умови задовільні
Доступність (вид транспорту яким можна доїхати туди, чим більше тим вище оцінка)		Автомобілем, автобусом, маршрутним таксі,	Автомобілем, маршрутним таксі,	Автомобілем	1	Поліпшення транспортної доступності та якості доріг
Унікальність (можливо поруч турбази є якийсь унікальний об'єкт)		-	-	Наявний	0	-
Загальна сума балів (max 30)					14	

**База відпочинку Жемчужина**

Показник		Бали			Бали	Потенційна можливість збільшення
		3	2	1		
Оцінка естетичних якостей території		Пейзажні ландшафти, екзотика, унікальність	Низький рівень унікальності, відсутність контрастів	Рівнинні, сильнозалісені території	1	Збільшити неможливо
Оцінка мінеральних вод		Понад 1000 м <sup>3</sup> /доба/км <sup>2</sup>	100-1000 м <sup>3</sup> /доба/км <sup>2</sup>	100 м <sup>3</sup> /доба/км <sup>2</sup>	1	Збільшити неможливо
Оцінка лісистості		40-60%	15-40%; більше 60%	менше 15%	1	Збільшити неможливо
Оцінка кліматичних умов	Літо	Понад 100 днів t>15 <sup>0</sup> C	80-100 днів t>15 <sup>0</sup> C	Менше 80 днів t>15 <sup>0</sup> C	3	Умови задовільні
	Зима	Понад 110 днів t<0 <sup>0</sup> C	100-110 днів t<0 <sup>0</sup> C	Менше 100 днів t<0 <sup>0</sup> C	3	Умови задовільні
Наявність або відсутність пляжу (бал вище якщо є)		-	-	Наявність басейну	0	Будівництво басейну
Базовий асортимент послуг (розміщення, харчування)		-	-	Розміщення, харчування	1	Умови задовільні
Додаткові послуги		-	-	Надаються	1	Умови задовільні
Водойма ( чи є) та чи доступна вона для відпочинку (штучний басейн можливо)				Наявні	1	Умови задовільні
Доступність (вид транспорту яким можна доїхати туди, чим більше тим вище оцінка)		Автомобілем, автобусом, маршрутним таксі,	Автомобілем, маршрутним таксі,	Автомобілем	1	Поліпшення транспортної доступності та якості доріг
Унікальність (можливо поруч турбази є якийсь унікальний об'єкт)		-	-	Наявний	0	-
Загальна сума балів (max 30)					13	

**База відпочинку «Валерія»**

Показник		Бали			Бали	Потенційна можливість збільшення
		3	2	1		
Оцінка естетичних якостей території		Пейзажні ландшафти, екзотика, унікальність	Низький рівень унікальності, відсутність контрастів	Рівнинні, сильнозалісені території	1	Збільшити неможливо
Оцінка мінеральних вод		Понад 1000 м <sup>3</sup> /доба/км <sup>2</sup>	100-1000 м <sup>3</sup> /доба/км <sup>2</sup>	100 м <sup>3</sup> /доба/км <sup>2</sup>	1	Збільшити неможливо
Оцінка лісистості		40-60%	15-40%; більше 60%	менше 15%	1	Збільшити неможливо
Оцінка кліматичних умов	Літо	Понад 100 днів t>15 <sup>0</sup> C	80-100 днів t>15 <sup>0</sup> C	Менше 80 днів t>15 <sup>0</sup> C	3	Умови задовільні
	Зима	Понад 110 днів t<0 <sup>0</sup> C	100-110 днів t<0 <sup>0</sup> C	Менше 100 днів t<0 <sup>0</sup> C	3	Умови задовільні
Наявність або відсутність пляжу (бал вище якщо є)		-	-	Наявність басейну	0	Будівництво басейну
Базовий асортимент послуг (розміщення, харчування)		-	-	Розміщення, харчування	1	Умови задовільні
Додаткові послуги		-	-	Надаються	1	Умови задовільні
Водойма ( чи є) та чи доступна вона для відпочинку (штучний басейн можливо)				Наявні	1	Умови задовільні
Доступність (вид транспорту яким можна доїхати туди, чим більше тим вище оцінка)		Автомобілем, автобусом, маршрутним таксі,	Автомобілем, маршрутним таксі,	Автомобілем	1	Поліпшення транспортної доступності та якості доріг
Унікальність (можливо поруч турбази є якийсь унікальний об'єкт)		-	-	Наявний	0	-
Загальна сума балів (max 30)					13	

Таблиця Д.19

## Турбаза «Геолог»

Показник		Бали			Бали	Потенційна можливість збільшення
		3	2	1		
Оцінка естетичних якостей території		Пейзажні ландшафти, екзотика, унікальність	Низький рівень унікальності, відсутність контрастів	Рівнинні, сильнозалісені території	1	Збільшити неможливо
Оцінка мінеральних вод		Понад 1000 м <sup>3</sup> /доба/км <sup>2</sup>	100-1000 м <sup>3</sup> /доба/км <sup>2</sup>	100 м <sup>3</sup> /доба/км <sup>2</sup>	1	Збільшити неможливо
Оцінка лісистості		40-60%	15-40%; більше 60%	менше 15%	1	Збільшити неможливо
Оцінка кліматичних умов	Літо	Понад 100 днів t>15 <sup>0</sup> C	80-100 днів t>15 <sup>0</sup> C	Менше 80 днів t>15 <sup>0</sup> C	3	Умови задовільні
	Зима	Понад 110 днів t<0 <sup>0</sup> C	100-110 днів t<0 <sup>0</sup> C	Менше 100 днів t<0 <sup>0</sup> C	3	Умови задовільні
Наявність або відсутність пляжу (бал вище якщо є)		-	-	Наявність басейну	0	Будівництво басейну
Базовий асортимент послуг (розміщення, харчування)		-	-	Розміщення, харчування	1	Умови задовільні
Додаткові послуги		-	-	Надаються	1	Умови задовільні
Водойма ( чи є) та чи доступна вона для відпочинку (штучний басейн можливо)				Наявні	1	Умови задовільні
Доступність (вид транспорту яким можна доїхати туди, чим більше тим вище оцінка)		Автомобілем, автобусом, маршрутним таксі,	Автомобілем, маршрутним таксі,	Автомобілем	1	Поліпшення транспортної доступності та якості доріг
Унікальність (можливо поруч турбази є якийсь унікальний об'єкт)		-	-	Наявний	0	-
Загальна сума балів (max 30)					13	

**Туристична база Пальма**

Показник		Бали			Бали	Потенційна можливість збільшення
		3	2	1		
Оцінка естетичних якостей території		Пейзажні ландшафти, екзотика, унікальність	Низький рівень унікальності, відсутність контрастів	Рівнинні, сильнозалісені території	2	Збільшити неможливо
Оцінка мінеральних вод		Понад 1000 м <sup>3</sup> /доба/км <sup>2</sup>	100-1000 м <sup>3</sup> /доба/км <sup>2</sup>	100 м <sup>3</sup> /доба/км <sup>2</sup>	1	Збільшити неможливо
Оцінка лісистості		40-60%	15-40%; більше 60%	менше 15%	1	Збільшити неможливо
Оцінка кліматичних умов	Літо	Понад 100 днів t>15 <sup>0</sup> C	80-100 днів t>15 <sup>0</sup> C	Менше 80 днів t>15 <sup>0</sup> C	3	Умови задовільні
	Зима	Понад 110 днів t<0 <sup>0</sup> C	100-110 днів t<0 <sup>0</sup> C	Менше 100 днів t<0 <sup>0</sup> C	3	Умови задовільні
Наявність або відсутність пляжу (бал вище якщо є)		-	-	Наявність басейну	1	Будівництво басейну
Базовий асортимент послуг (розміщення, харчування)		-	-	Розміщення, харчування	1	Умови задовільні
Додаткові послуги		-	-	Надаються	1	Умови задовільні
Водойма ( чи є) та чи доступна вона для відпочинку (штучний басейн можливо)				Наявні	1	Умови задовільні
Доступність (вид транспорту яким можна доїхати туди, чим більше тим вище оцінка)		Автомобілем, автобусом, маршрутним таксі,	Автомобілем, маршрутним таксі,	Автомобілем	3	Поліпшення транспортної доступності та якості доріг
Унікальність (можливо поруч турбази є якийсь унікальний об'єкт)		-	-	Наявний	0	-
Загальна сума балів (max 30)					17	

Таблиця Д.21

## Туристична база Сонячна

Показник		Бали			Бали	Потенційна можливість збільшення
		3	2	1		
Оцінка естетичних якостей території		Пейзажні ландшафти, екзотика, унікальність	Низький рівень унікальності, відсутність контрастів	Рівнинні, сильнозалісені території	1	Збільшити неможливо
Оцінка мінеральних вод		Понад 1000 м <sup>3</sup> /доба/км <sup>2</sup>	100-1000 м <sup>3</sup> /доба/км <sup>2</sup>	100 м <sup>3</sup> /доба/км <sup>2</sup>	1	Збільшити неможливо
Оцінка лісистості		40-60%	15-40%; більше 60%	менше 15%	1	Збільшити неможливо
Оцінка кліматичних умов	Літо	Понад 100 днів t>15 <sup>0</sup> C	80-100 днів t>15 <sup>0</sup> C	Менше 80 днів t>15 <sup>0</sup> C	3	Умови задовільні
	Зима	Понад 110 днів t<0 <sup>0</sup> C	100-110 днів t<0 <sup>0</sup> C	Менше 100 днів t<0 <sup>0</sup> C	3	Умови задовільні
Наявність або відсутність пляжу (бал вище якщо є)		-	-	Наявність басейну	0	Будівництво басейну
Базовий асортимент послуг (розміщення, харчування)		-	-	Розміщення, харчування	1	Умови задовільні
Додаткові послуги		-	-	Надаються	1	Умови задовільні
Водойма ( чи є) та чи доступна вона для відпочинку (штучний басейн можливо)				Наявні	1	Умови задовільні
Доступність (вид транспорту яким можна доїхати туди, чим більше тим вище оцінка)		Автомобілем, автобусом, маршрутним таксі,	Автомобілем, маршрутним таксі,	Автомобілем	1	Поліпшення транспортної доступності та якості доріг
Унікальність (можливо поруч турбази є якийсь унікальний об'єкт)		-	-	Наявний	0	-
Загальна сума балів (max 30)					13	



**База відпочинку Ветерок**

Показник		Бали			Бали	Потенційна можливість збільшення
		3	2	1		
Оцінка естетичних якостей території		Пейзажні ландшафти, екзотика, унікальність	Низький рівень унікальності, відсутність контрастів	Рівнинні, сильнозалісені території	1	Збільшити неможливо
Оцінка мінеральних вод		Понад 1000 м <sup>3</sup> /доба/км <sup>2</sup>	100-1000 м <sup>3</sup> /доба/км <sup>2</sup>	100 м <sup>3</sup> /доба/км <sup>2</sup>	1	Збільшити неможливо
Оцінка лісистості		40-60%	15-40%; більше 60%	менше 15%	1	Збільшити неможливо
Оцінка кліматичних умов	Літо	Понад 100 днів t>15 <sup>0</sup> C	80-100 днів t>15 <sup>0</sup> C	Менше 80 днів t>15 <sup>0</sup> C	3	Умови задовільні
	Зима	Понад 110 днів t<0 <sup>0</sup> C	100-110 днів t<0 <sup>0</sup> C	Менше 100 днів t<0 <sup>0</sup> C	3	Умови задовільні
Наявність або відсутність пляжу (бал вище якщо є)		-	-	Наявність басейну	0	Будівництво басейну
Базовий асортимент послуг (розміщення, харчування)		-	-	Розміщення, харчування	1	Умови задовільні
Додаткові послуги		-	-	Надаються	1	Умови задовільні
Водойма ( чи є) та чи доступна вона для відпочинку (штучний басейн можливо)				Наявні	1	Умови задовільні
Доступність (вид транспорту яким можна доїхати туди, чим більше тим вище оцінка)		Автомобілем, автобусом, маршрутним таксі,	Автомобілем, маршрутним таксі,	Автомобілем	1	Поліпшення транспортної доступності та якості доріг
Унікальність (можливо поруч турбази є якийсь унікальний об'єкт)		-	-	Наявний	0	-
Загальна сума балів (max 30)					13	

