

Рис.3. Результати спостережень деформацій правого (зверху) і лівого (знизу) тунелю по лінії нівелювання Вентиляційна – ст. «Прспект металургів»

ГЕОГРАФІЧНИЙ АНАЛІЗ СТАНУ ОХОРОНИ ЗДОРОВ'Я В АПОСТОЛІВСЬКОМУ РАЙОНІ

В. О. Шипунова, А. Ю. Лакіс
Криворізький державний педагогічний університет

До складу Апостолівського району входять два міста: м. Апостолове, м. Зеленодольськ та 22 селища.

Заклади охорони здоров'я в районі представлені в м. Апостолове – Центральною районною лікарнею, лінійною лікарнею, яка обслуговує залізничників та членів їх сімей (4144 чоловіка), м. Зеленодольськ – міською лікарнею, с. Токівське – психо – неврологічним диспансером, с. Ленінське

та с. Кам'янка – дільничими лікарнями та ФаПами (фельдшерсько-акушерські пункт), що працюють в таких селах: Велика Костромка, Володимирівка, Кам'янка (де також працює герентологічне відділення), Токівське, Мар'янське, Перше Травня, Нива Трудова, Вільне.

В інших селах закладів медицини немає, але двічі на тиждень до них виїздить бригада лікарів з ЦРЛ.

В районі проживає 64 тис. чоловік. В 2006 році до лікарень району звернулося 67 666 чоловік.

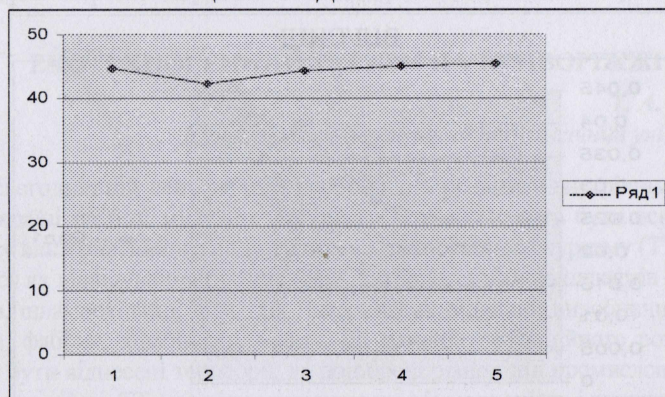
В таблиці зазначені основні групи захворювань, які виявленні при обстеженнях у людей з 2002 по 2006 роки.

Таблиця 1

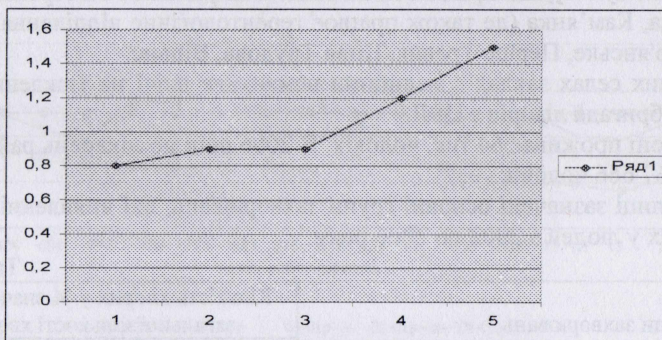
№ п/п	Групи захворювань	Кількість хворих у % значенні від загальної кількості хворих				
		2002	2003	2004	2005	2006
		1	2	3	4	5
1.	Серцево-судинні хвороби	44.5	42.2	44.2	45.1	45.3
2.	Інфекційні хвороби	38.6	26.1	25.8	32.0	29.0
3.	Захворювання пов'язані з травмами	5.1	9.5	10.2	8.3	9.7
4.	Хвороби шлунково-кишкового тракту	2.8	1.5	2.6	2.3	3.7
5.	Хвороби внутрішніх органів	1.7	2.2	2.0	3.5	2.8
6.	Онкологічні захворювання	0.8	0.9	0.9	1.2	1.5
7.	Туберкульоз	0.7	0.7	0.72	0.8	0.9
8.	ВІЛ/СНІД	0.025	0.025	0.028	0.04	0.03
9.	Інші хвороби	8.55	16.65	13.3	6.76	7.07

Динаміка росту захворювань по різних групах хвороб (2002 – 2006)

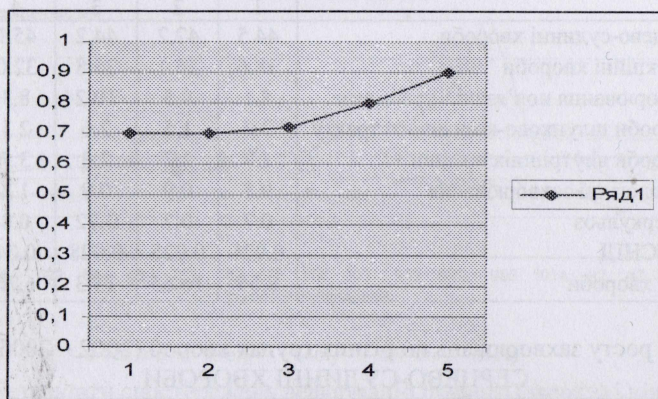
СЕРЦЕВО-СУДИННІ ХВОРОБИ



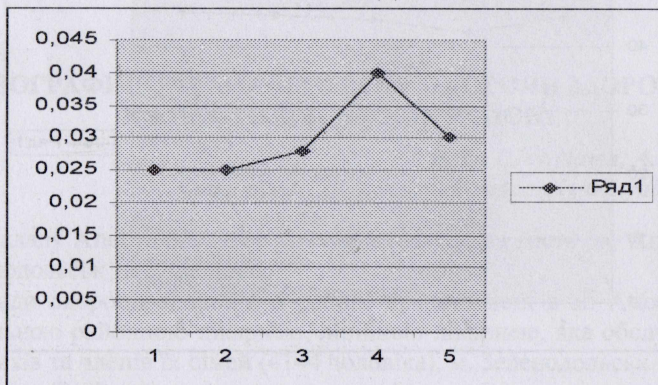
ОНКОЛОГІЧНІ ЗАХВОРЮВАННЯ



ТУБЕРКУЛЬОЗ



ВІЛ/СНІД



Захворювання серцево-судинної системи, онкологічні захворювання, захворювання на туберкульоз та СНІД це ті хвороби, при аналізі яких спостерігається зростання кількості хворих.

У динаміці інших захворювань спостерігаються зміни з року в рік.

Як правило причинами ССХ (гіпертонічна хвороба, ішемічна хвороба серця, гострий інфаркт міокарда) є паління та вживання алкоголю, що викликає стійкий спазм коронарних судин, а також неправильне харчування та пасивний спосіб життя.

Онкологічні захворювання викликає в основному погіршення екологічної ситуації в країні. Намічається тенденція до «омолодження» хвороби, вистежено частіше хвороба вражає молодих людей.

Причинами зростання хворих на туберкульоз є хвора людина, а також контакт з її одягом та предметами побуту. В 95 % зараження відбувається через дихальні шляхи, також причиною є послаблення імунітету, наркоманія, зловживання алкоголем, паління, виразка шлунку, цукровий діабет та ін.

Епідемічна ситуація з ВІЛ/СНІД в районі продовжує погіршуватись. Регіон відноситься до групи районів з найбільш високим рівнем розповсюдження ВІЛ/СНІДу по Дніпропетровській області. З 1998 р. зареєстровано 160 осіб з ВІЛ-інфекцією, з них 17 дітей до 14 років, 75 % особи віком 20-39 років.

Основними шляхами передачі ВІЛ-інфекції є парентеральний (під час введення наркотичної речовини) – 44.3 %, статевий шлях інфікування – 46.8 %, діти, які народилися від ВІЛ-інфікованих матерів – 8.9 %.

Географічний аналіз стану охорони здоров'я в Апостолівському районі свідчить, що за основними групами захворювань спостерігається тенденція до зростання, тому потребує комплексної системи заходів, як зі сторони закладів охорони здоров'я, так і зі сторони екологічних служб.

ЕКОТЕХНОГЕННИЙ ТУРИЗМ НА КРИВОРІЖЖІ

Т. А. Казакова

Криворізький державний педагогічний університет

На сьогоднішній день визріла необхідність розвитку внутрішнього туризму в Україні на базі місцевих ресурсів. Останні можуть бути основою для розвитку альтернативного виду туризму – техногенного туризму (ТТ). Він розуміється як відвідування промислових антропогенних ландшафтів – кар'єрів, відвалів, шламосховищ, шахтних поверхневих відвалів, виробничих об'єктів (заводів, фабрик, комбінатів, шахт). До районів потенційного розвитку ТТ можуть бути віднесені території, де поширені різноманітні промислові антропогенні ландшафти. ТТ має чітку регіональну обумовленість і залежить від геопросторової організації ресурсної бази – антропогенних ландшафтів.