

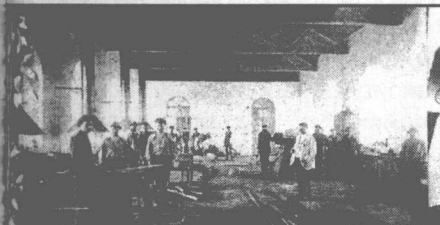
Петро ВАРГАТЮК

# С ПОДВИЖНИК Олександра Поля



*Мартин Шимановський.*

*Кривий Ріг. Гданцівський чавуно-  
ливарний завод. 1903 рік.  
Механічні майстерні.*



Мартин Феліксович Шимановський належав до знаної в Україні і Польщі родини Корвін-Шимановських. З її середовища вийшло кілька музикантів, лікарів і підприємців. Найпомітнішою зіркою, безперечно, був відомий польський композитор Кароль Станіслав Шимановський. М.Ф.Шимановський доводився йому дядьком. Не заживши слави племінника, він, втім, цікавить криворіжців саме своєю особою, внеском в історію Криворізького басейну.

На жаль, джерела для відтворення біографії Мартина Феліксовича вкрай обмежені. Досі не вдалося, приміром, розшукати дат народження і смерті. Нема змоги точно вказати і місце народження. Це могли бути або хутір-економія Орлова Балка (поблизу Знам'янки) або село Тимошівка (поблизу Кам'янки) Єлисаветградського повіту Херсонської губернії, де в різний час жили брати Станіслав і Фелікс Шимановські та їх діти (п'ять у одного та троє у другого).

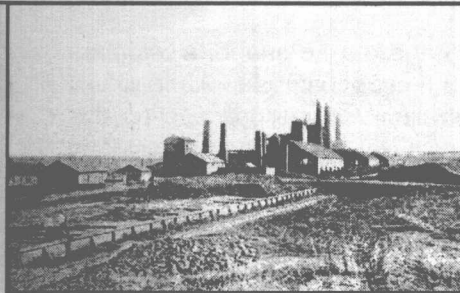
Діти Шимановських, як і їх батьки, були музично обдаровані. Пізніше дехто з них став професійними музикантами. Що ж до Мартина, то він обрав інший шлях. По закінченні Єлисаветградського училища юнак вступив у Петербурзький гірничий інститут - єдиний у Росії вищий навчальний заклад гірничозаводського профілю.

Напевне, в Петербурзі перетнулися шляхи і долі студента гірничого інституту М. Шимановського з випускником цього інституту, службовцем гірничого департаменту С. Конткевичем - майбутнім першим директором-розпорядником акціонерного "Товариства криворізьких залізних руд" у Росії. Десь у середині 80-х років XIX століття на запрошення товариства Мартин Феліксович приїхав у Кривий Ріг. На це його рішення, безперечно, вплинули не тільки перспективність роботи в Криворізькому басейні, а й близькість до тих місць на Єлисаветградщині, де минули його дитинство і юність, можливість спілкування з родичами.

Спершу М. Шимановський працював у Кривому Розі як помічник С.Конткевича. Він наглядав за гірничими роботами на Саксаганському руднику, відкритому О. М. Подем у 1881 році, намічав заходи для його розширення. Разом з тим доводилося займатися геолого-мінералогічними дослідженнями басейну. Наслідки цих досліджень висвітлені в статті "Залізні руди і рудники Кривого Рогу", опублікованій у № 6 "Горнозаводского листка" за 1888 рік. В 90-ті роки автор продовжив дослідження. Рукопис "Нарисів криворізьких залізородних багатств" він

## Петро ВАРГАТЮК

## Сподвижник Олександра Поля



*Кривий Ріг. Гданцівський  
чавуноливарний завод.  
Фото початку ХХ століття.*

дозволив використати упорядникам книги "По Екатерининской железной дороге" (1903 рік), за що останні висловили глибоку вдячність "шановному авторові".

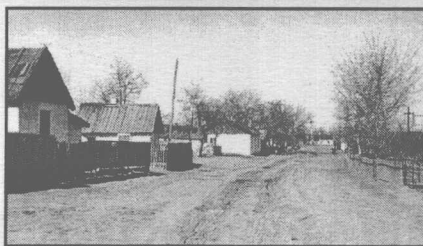
М. Ф. Шимановський не раз зустрічався з О. М. Полем, мав тривалі розмови з ним, поділяв його погляди на майбутнє Криворізького басейну. Частина задумів Поля в наступному здійснилася саме завдяки енергійній діяльності Шимановського, коли він після від'їзду Конткевича зайняв посаду "відповідального і уповноваженого в Росії директора-розпорядника акціонерного "Товариства криворізьких залізних руд". Так офіційно називалася ця посада.

Одним із намірів Поля була побудова на Криворіжжі металургійного заводу. Щоб здійснити цей задум, "Товариство криворізьких залізних руд" за ініціативою Шимановського відкупило на Гданцівці 600 десятин землі, заплативши 250 тис. крб. Мартин Феліксівич намітив відкрити тут залізний рудник і звести чавуноливарний завод.

У 1890 році, вже по смерті О. М. Поля, будівництво розпочалося. Воно проходило під наглядом М. Ф. Шимановського і завершилося в кінці серпня 1892 року. Гданцівський чавуноливарний завод став до ладу, маючи 2 доменні печі (згодом добудована третя) обсягом у 200 м<sup>3</sup> і добовою потужністю в 4000 пудів чавуну кожна, чотирьох коксових батарей по 20 печей у кожній, 10 парових котлів, повітродувки та електростанції. Завод був з'єднаний під'їзною колією з станцією Кривий Ріг. Поблизу заводу були зведені 40 восьмиквартирних будинків для постійних робітників, кілька будинків для інженерних працівників та лікарня на 15 ліжок, яку обслуговували лікар і два фельдшери.

Водночас поряд з заводом, на відстані в один кілометр від нього, відкрили Інгулецький залізний рудник. М. Ф. Шимановський придумав економний спосіб транспортування руди на завод. Навантажена у вагонетки і піднята з кар'єру на поверхню руда далі самоходом рухалася по рейковій колії нахилом у дві соті градусів, спрямованій до заводу. По іншій колії також самоходом порожні вагонетки спускалися в кар'єр. На кінець 1892 року Гданцівський завод виплавив 396 тис. пудів чавуну.

Під керівництвом Шимановського розширилося виробництво залізної руди на Саксаганському і Червоному рудниках. У 90-ті роки перший мав 5 кар'єрів. Руда, піднята на поверхню, подавалася на естакади,



*Кривий Ріг. Гданчівка.  
Робітниче селище Гданчівського  
чавуноливарного заводу.  
Фото 1950-х років.  
З фондів Криворізького міського  
історико-краєзнавчого музею.*

99

збудовані вздовж залізничних колій, висипалася у вагони і доставлялася на станції Довгинцеве або Карнаватку. З Червоного пласта руду вивозили кінями на станцію Червона. В 1895-1896 роках "Товариство криворізьких залізних руд" узяло в оренду у поміщика В. Добровольського 1181 десятину і в поміщика Руднева 438 десятин землі і розпочало підготовчі роботи до видобутку руди. Руда доставлялася на станцію Латовку і роз'їзд Шимановського.

Наприкінці 90-х років загальна виробнича потужність залізних рудників товариства складала 24 млн. пудів. Це було одне з найбільших залізородних підприємств Криворіжжя.

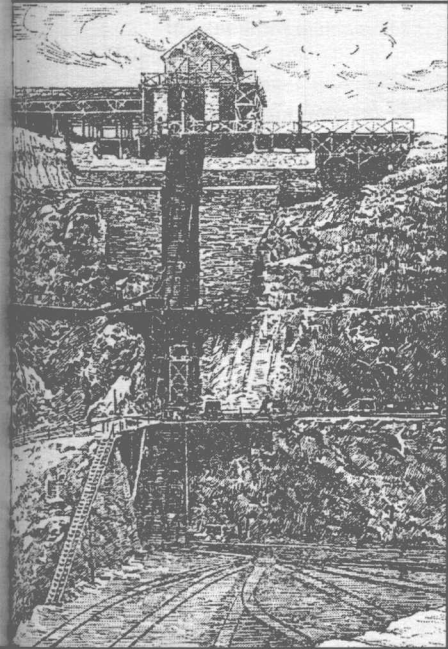
Не обмежуючись залізородним виробництвом, Мартин Феліксівич звернув увагу також на Донбас. З його ініціативи в Слав'яносербському повіті Катеринославської губернії (поблизу залізничної станції Алмазна) в 1892 році "Товариство криворізьких залізних руд" побудувало Орлово-Єленівську кам'яновугільну копальню. Наступного року тут були зведені коксові печі. Наприкінці 90-х років річна потужність копальні становила 24 млн. пудів кам'яного вугілля, а коксових печей - 6 млн. пудів коксу.

Зрозуміло, що таку кількість кам'яного вугілля і коксу виготовляли не тільки і не стільки для власного вжитку, скільки для продажу. В цьому переконує той факт, що пізніше товариство поряд з Орлово-Єленівською відкрило й Кам'янську вугільну копальню.

Розширення виробничої діяльності товариства наклало на М.Ф.Шимановського додаткові обов'язки. Слід було турбуватися про збут залізної руди, чавуну, вугілля і коксу. Директор акціонерної компанії багато часу проводив у поїздках до Катеринослава, Донбасу, Варшави і Праги, вкладав угоди з іншими компаніями. Турботи посилювалися в умовах економічної кризи 1900-1903 років і наступної депресії, які зумовили скорочення виробництва і збуту товарів.

Шукаючи виходу, "Товариство криворізьких залізних руд" виступило ініціатором утворення монопольного об'єднання для торгівлі залізною рудою - "Продаруд". Затверджена в 1907 році, ця монополія об'єднала 6 залізородних підприємств Криворіжжя. Поряд з "Товариством криворізьких залізних руд" до нього увійшли товариства "Дубова Балка" і "Жовта Ріка", підприємці С.М.Колачевський, М.С.Копилов і нащадки поміщиці Ю.А.Галковської. "Продаруд" зразу ж зустрів сильну

*Криворіжжя індустріальне.  
Малюнок з фото Едуарда Фукса  
початку XX століття.*





## Петро ВАРГАТЮК

## Сподвижник Олександра Поля



*Кривий Ріг. Гданцівський чавуно-  
ливарний завод.*

*Контора початку століття.*

*Фото 1950-х років.*

*З фондів Криворізького міського  
історико-краєзнавчого музею.*

конкуренцію синдикату "Продамет", який володів не тільки металургійними товариствами, а й їх залізними рудниками. Внаслідок цього "Продаруд" поступово розпався.

Напевне, конфлікт між "Продаметом" і "Продарудом" вирішив і долю М.Ф.Шимановського. Припускаю таке, оскільки в умовах промислового піднесення 1910-1913 років звіти про діяльність "Товариства криворізьких залізних руд" підписувала вже інша особа. Звичайно, припущення потребує перевірки. Разом з тим, щоб повніше з'ясувати біографічні дані М.Ф.Шимановського, необхідні додаткові дослідження, залучення нових джерел.

*м. Київ*

