

**МІНІСТЕРСТВО ОСВІТИ І НАУКИ УКРАЇНИ  
КРИВОРІЗЬКИЙ ДЕРЖАВНИЙ ПЕДАГОГІЧНИЙ УНІВЕРСИТЕТ**

Факультет мистецтв  
Кафедра ДПМ та дизайну

«Допущено до захисту»  
Завідувач кафедри  
\_\_\_\_\_ Томашевський В.В.  
«\_\_\_» \_\_\_\_\_ 20\_\_ р.

Реєстраційний № \_\_\_\_\_  
«\_\_\_» \_\_\_\_\_ 20\_\_ р.

**КОМПЛЕКСНИЙ ПРОЕКТ ІНТЕР'ЄРУ КОСТЮМЕРНОЇ  
КАФЕДРИ ДЕКОРАТИВНО-ПРИКЛАДНОГО МИСТЕЦТВА ТА  
ДИЗАЙНУ**

Кваліфікаційний проект студентки  
групи Д-16  
ступінь вищої освіти  
«бакалавр»  
спеціальності 022 Дизайн

**Герасимової Вікторії Олександрівни**  
Керівник: канд. пед. наук, ст. викладач  
Ємельова Анна Петрівна

Оцінка:

Національна шкала: \_\_\_\_\_

Шкала ECTS \_\_\_\_\_ Кількість балів \_\_\_\_\_

Голова ЕК \_\_\_\_\_  
(підпис) (прізвище, ініціали)

Члени ЕК \_\_\_\_\_  
(підпис) (прізвище, ініціали)

\_\_\_\_\_  
(підпис) (прізвище, ініціали)

\_\_\_\_\_  
(підпис) (прізвище, ініціали)

\_\_\_\_\_  
(підпис) (прізвище, ініціали)

## ЗМІСТ

ВСТУП.....	3
РОЗДІЛ 1. ПРОЕКТУВАННЯ ІНТЕР'ЄРУ КОСТЮМЕРНОЇ.....	5
1.1. Костюмерна кімната: основні складові .....	5
1.2. Аналіз аналогів костюмерної .....	10
1.3. Вимоги та стандарти до виготовлення костюмерної кімнати .....	13
Висновки до розділу 1.....	17
РОЗДІЛ 2. ДИЗАЙН-КОНЦЕПЦІЯ КОМПЛЕКСНОГО ПРОЕКТУ ІНТЕР'ЄРУ КОСТЮМЕРНОЇ КАФЕДРИ ДПМ ТА ДИЗАЙНУ.....	18
2.1. Особливості проектування дизайну інтер'єру костюмерної методичного фонду.....	18
2.2. Проектування дизайну інтер'єру костюмерної кімнати.....	19
2.3. Економічні обґрунтування дизайн-проекту .....	22
Висновки до розділу.2.....	24
ВИСНОВКИ.....	26
СПИСОК ВИКОРИСТАНОЇ ЛІТЕРАТУРИ .....	28
ДОДАТКИ .....	31

## ВСТУП

**Актуальність теми.** Сучасний інтер'єр – це простір, в якому людина повинна відчувати себе комфортно та затишно.

Дотримання основ дизайну при розробці дизайн-проектів інтер'єру сприяє створенню функціональних і гармонійних просторів – приміщень з зручним плануванням, цільним композиційним рішенням, єдиною стилістикою, виразною кольоровою гамою, практичним оздобленням та обстановкою.

Дизайнер предметного середовища повинен працювати у творчій співдружності з інженерами, конструкторами, ученими, технологами, економістами, лікарями, мати цілісне уявлення про майбутній виріб, прогнозувати можливі негативні наслідки від користування таким виробом людиною. Він повинен мати широкий кругозір і гарний естетичний смак, уміти творчо мислити, володіти аналітичними й об'ємними методами пошуків форми, добре знати конструктивні й оздоблювальні матеріали. Таким чином, дизайнер посідає чільне місце в галузі художнього конструювання, у проектуванні складних виробів, де технічна й естетична сторони однаково важливі.

У зв'язку з постійною зміною моди з'являється потреба у пошуках універсальних матеріалів, які економічні, практичні та могли б з легкістю використовуватися в різних стилевих напрямках дизайну внутрішнього приміщення.

Теоретичною базою у напрямку організації внутрішніх просторів громадських будівель є праці І. Гріффіна, Ж. Жданової, Ф. Клименко, А. Крамарчук, Ф. Чубарева та інших.

Проте питання взаємозв'язку матеріалів та конструкцій в проектуванні інтер'єру приміщення не є достатньо дослідженим, як з наукової, так і з практичної точки зору, хоча дана тема має велике соціальне та економічне значення.

Актуальність проблематики зумовила вибір теми кваліфікаційного проекту: «Комплексний проект інтер'єру костюмерної кафедри декоративно-прикладного мистецтва та дизайну».

**Мета** дослідження полягає у теоретичному обґрунтуванні теми дослідження та виготовлення в матеріалі конструкцій для зберігання виробів в інтер'єрі навчального приміщення.

Відповідно до мети визначено **завдання дослідження:**

- Розглянути види костюмерних кімнат.
- Проаналізувати аналоги костюмерної.
- Розкрити вимоги та стандарти до виготовлення костюмерної кімнати.
- Виокремити особливості проектування дизайну інтер'єру костюмерної кімнати.
- Спроекувати дизайн інтер'єру костюмерної кімнати.
- Подати економічні обґрунтування.

**Об'єкт дослідження** – проектування інтер'єру приміщення.

**Предмет дослідження** – комплексний проект інтер'єру костюмерної кафедри декоративно-прикладного мистецтва та дизайну та дизайну.

**Методи дослідження:** порівняльний аналіз, систематизація, класифікація та структуризація досліджуваних об'єктів.

**Практичне значення одержаних результатів** полягає в створенні та виготовленні в матеріалі авторського проекту конструкцій в інтер'єрі костюмерної методичного фонду.

**Структура роботи.** Кваліфікаційний проект складається зі вступу, двох розділів, висновків до них, загальних висновків, списку використаних джерел та додатків. Загальний обсяг роботи – 43 сторінки.

## РОЗДІЛ 1. ПРОЕКТУВАННЯ ІНТЕР'ЄРУ КОСТЮМЕРНОЇ КІМНАТИ

### 1.1. Костюмерна кімната : основні складові

Для нашого дослідження важливим є визначення поняття «костюмерна кімната». Так, в тлумачному словнику знаходимо таке визначення костюмерної - це приміщення для зберігання театральних і маскарадних костюмів [20].

Інтер'єр і дизайн нерозривно пов'язані з поняттям стилю. Стиль – це сукупність ознак, які характеризують мистецтво певного часу та напряду або індивідуальну манеру художника стосовно ідейного змісту й художньої форми [20]. Стили будь-якої кімнати, а й костюмерної є різні: етнічні, класичні та сучасні стилі інтер'єру. Етнічні стилі інтер'єру поділяються:

- Скандинавський – це лаконічна і красива форма, з використанням природніх матеріалів. Він є комфортним і функціональним. До нас цей стиль прийшов із Фінляндії, Норвегії та Швейцарія. Основним кольором вважається білий (Додаток А, рис.А1).

- Прованс до нас прийшов із Франції в 19 столітті. Також цей стиль можна назвати французький кантрі. Стиль заснований в дусі старовини: злегла потерті, потріскані поверхні, старі меблі, нерівне облаштування стін. Що до кольорової гамми то, до цього стилю підходить пастельні кольори з яскравими акцентами ( Додаток А, рис. А 2).

- Кантрі – це стиль залежить від країни та колориту. Наприклад: Німецький кантрі виглядає більш вагомо, використовуючи натуральний матеріал та декоративні деталі (старовинні світильники, ковани предмети та старовинний посуд) ( Додаток А, рис.А3).

- Середземноморський – це стиль пов'язаний із морем, сонце та рясною рослинністю. Інтер'єр середземноморського стилю побудований на поєднанні мармурових елементів з кераміки, новими меблями та яскравим деревом ( Додаток А, рис.А.4).

- Колоніальний – це стиль потребує великого простору. Оздоблення лаконічне білі стіни, які нагадують грубувату штукатурку, потріскану глину

або побілений камінь. Для підлоги використовують керамічні плитки або природній камінь та вибілені дошки. Кольорова гамма: охра, золото, теракота, колір старого дерева та оливковий (Додаток А, рис.А.5).

- Східний – це поєднання стилів Сходу, що передбачає яскраві кольори: рожевий, блакитний, жовтий, на тлі чорного або білого. Також використовується дерево пом'якшеного чорного або світлого кольору (Додаток А, рис. А 6)

Класичні стилі інтер'єру:

- Класицизм – це Аристократичний стиль в якому за основу взяті прості та чіткі форми. Основні характеристики – це строгість та вишуканість. З використанням дорогих, якісних та натуральних матеріалів таких, як дерево, камінь, мармур поєднанням м'яких меблів – це створює елегантну і аристократичну атмосферу (Додаток А, рис. А. 7).

- Ампір – зародився в Франції у XVIII столітті. Якщо перекласти з французької «ампір» (empire) – імперія. В цьому стилі масивні монументальні форми, складні узори, використання металу, картин та дзеркал (Додаток А, рис. А. 8).

- Романтизм зародився у Франції наприкінці XVIII століття. Ніжна текстура та палітра кольорів, плавні лінії, виконані легкі конструкції меблів, натуральний матеріал в декорі та оздобленні, уповільнюють ритм життя та прислухаються власних почуттів. Цей стиль економічний або недорогий. Головна мета створити комфортний та затишний простір (Додаток А, рис.А.9).

- Бароко – це просторова ілюзія, яка супроводжується інтер'єром цього стилю. Компоненти цього стилю – дзеркала, стелі, стіни, екрани розписані фарбою, намальовані в картинах небожителі. На стінах можна побачити гобелени з пейзажами. Посилюється цей стиль завдяки важким тканинам, килимам, блискучим люстрам, позолоченою ліпкою. Головною тематикою якої є зображення листків та плодів (Додаток А, рис.А.10) [22].

Сучасні стилі інтер'єру:

- Сучасна класика – це один з найпоширеніших стилів інтер'єру. В цьому стилі є гармонія та елегантність, які є характерними до сучасної класики. Він завжди лишається актуальним. Оформлення цього стилю підходить не лише житловим будинкам, але й для офісів, костюмерних, ресторанів та бутиків. Головним елементом створеного інтер'єру будуть меблі, які виглядають дорого. До матеріалу приділяють більше уваги, щоб він був натурального каменю та дерева. Доповнюють такий інтер'єр колонами, ліпниною та багетами (Додаток А, рис. А. 11).

- Арт-Деко – цей стиль в дизайні, архітектурі та мистецтві, який з'явився 30-х роках ХХ століття змішаний з: західними стилями, з країнами сходу та екзотичним стилем. В цьому стилі зустрічаються- американські, єгипетські, індійські та азійські мотиви. В меблях та декорі використовують лише дорогі та екзотичні матеріали такі, як: рідкісні породи дерева, слонова кістка, шкіра різних тварин. Також використовують дороге скло та кристали, масивні люстри та різноманітне освітлення (Додаток А, рис. А. 12).

- Мінімалізм – цей стиль графічно лаконічних форм, котрий характеризує відсутність декору, орнаментів та деталізації фасадів. Сучасний мінімалізм характерний для правильного моделювання простору з набором тільки необхідний предметів, які розкривають композиційний задум. Приміщення зоновано без внутрішніх перегородок, є великі вікна та багаторівневе світло. Кімнати настільки насичені світлом, що навколишній ландшафт стає частиною інтер'єру. В кольоровій гаммі переважає білий, сірий та чорний. Блиск скла, хорошого металу, колір природнього дерева або доповнюють палітру (Додаток А рис.А. 13).

- Хай-Тек (від англ. «Hi-tech»- високі технології) – створений завдяки постмодерністській архітектурі під кінець минулого століття, що поєднало в собі гармонійний конструктивізм з функціональністю простору. Для стилю характерні стрімкі лінії, величезна кількість скляних та металевих деталей. В цьому стилі застосовують конструкції, властиві промисловим будівлям. У меблях використовують такі форми предметів та матеріалів,

пов'язаних з технікою: нержавіюча сталь, пластико-хромові поверхні, гнуті металеві труби, сидіння що обертаються. Ще використовують мобільні перегородки, здатні зминатись та розминатись, що дає змогу змінити планування (Додаток А, рис.А. 14).

- Лофт - цей стиль пройшов до нас з США. Такі приміщення, як горища, промислові кімнати, які перебудовуються під житло. Лофт реалізується в занедбаних фабриках та будинках. Головною вимогою є просторове та велике приміщення. Зонування за функціями зазвичай є досить умовним і поділ відводився дизайну, а не конструкціям. Особливу цінність лофту надають деталі, успадковані з минулого життя будівлі: труби, вентиляція не приховані, стіни без обробки з грубої цегли (Додаток А, рис. А. 15).

- Функціоналізм виник 20-х роках в Німеччині. Основою цього стилю є зручність, функціональність та раціональне використання простору, тому він підходить до не великих квартир. Меблі повинні бути прості, мати геометричну форму, котрі органічно вписуються в плануванні сучасних квартир. Коли обклеїти стіни шпалерами світлого кольору, буде відчуття свободи та не завантаженості простору. На вікнах акуратні жалюзі або однотонні штори без прикрас. Декорування кімнати зменшено до мінімуму або зовсім відсутнє (Додаток А, рис. А. 16).

- Ф'южн – цей молодий, експериментальний стиль, почав своє існування в 90-х роках минулого століття і є результатом впливу і взаємодії різних культур, традицій та технологій. В цьому стилі можна змішувати все в усьому, досягаючи гармонії між предметами та елементами. Формування зв'язків між предметами засноване на емоціях, а не на їх функціональності. Головний зміст створювання інтер'єру, це колір і форма оздоблювальних матеріалів, меблів та аксесуарів органічно поєднуються в єдине ціле в житловому просторі [22] (Додаток А, рис.А.17).

По своєму призначенню костюмерна багато в чому схожа з гардеробною, але при цьому має свою специфіку. В першу чергу, це пов'язано



з особливостями та кількістю речей, котрі там зберігаються, адже кількість маскарадних та театральних костюмів може доходити до тисяч одиниць. Для виготовлення костюмів використовують не тільки тканину, а й інші матеріали, наприклад, папір або картон. Щоб не пошкодити костюм, необхідно його правильно зберігати, адже більшість не стандартних матеріалів не можна піддавати деформації, тому такий не звичний одяг не можна просто покласти на полицю [4].

Важливим аспектом є проектування конструкцій для зберігання різних видів одягу та аксесуарів. Данна конструкція передбачена не тільки для зберігання, а й для демонстрації одягу.

Нині існує безліч варіантів систем та конструкцій для зберігання одягу: стаціонарні та мобільні. Для костюмерних передбачають різноманітні асортименти гардеробних моделей, які відповідають основним вимогам покупців, починаючи від зовнішнього вигляду, спрямованості, а також відповідності загальному інтер'єру. Вибираючи пристосування для зберігання одягу, перш за все, слід враховувати його функціональне призначення. Мобільні моделі вішалок різноманітні і діляться на види:

- Підлогові;
- Настінні;
- Стійки для одягу;
- Плечики.

Для зберігання головних уборів та взуття знадобляться спеціальні кронштейни та висувні ящики. Якщо приміщення невелике, треба звернути увагу на ергономічні вбудовані меблі [16].

Простора і практична костюмерна кімната – це справжня мрія для людини, яка цінує впорядкованість у всьому. Правильно обладнати костюмерну у невеликому просторі важко, для цього потрібно на початку зробити дизайн-проект і зібрати певну інформацію а потім організувати певні дії. Оригінальні дизайнерські меблі допоможуть зробити його не тільки зручним, але і дуже стильним. За допомогою виготовлення ескізу меблів

можна будь-яке приміщення перетворити в органічну та елегантну костюмерну. Як і в будь-якому іншому приміщенні важливою складовою інтер'єру є меблі. Саме меблі є не тільки головною функціональною складовою простору, ай задають певний простір і стильову спрямованість. Природно, що розміри матеріалів повинні відповідати габаритам приміщення.

Стационарні меблі, які повинні розташовуватися в костюмерній кімнаті:

1. шафа-купе;
2. полички;
3. дзеркала;
4. ширма;
5. стіл ті стільці;
6. металеві конструкції для речей [4].

Подібна конфігурація дозволяє з максимальною ефективністю розташувати на полицях речі різних габаритів і забезпечує зручність. Двері допоможуть захистити від пилу і сховають внутрішній вміст від стороннього погляду. Декоративне оформлення меблів, може бути дуже різноманітним за фантазіями та бюджетом.

Дерев'яні фасади можуть бути прикрашені вигаданою різьбою, художнім розписом, інкрустацією вітражів. Ламінованих фасади, забарвленні в яскраві та насичені кольори. Дверний отвір може бути прикрашений піскоструминним малюнком або плівкою. У приміщенні великої костюмерної кімнати доречно поставити додаткові комоди, тумби з сидінням для взування взуття [26].

## **1.2. Аналіз аналогів костюмерної**

Аналог – це те, в чому виявляється схожість, подібність до іншого предмета або явища. Розглянемо недоліки й переваги вибраних аналогів, що відображають задачі з ергономічного удосконалення прийнятого конструктивного рішення та виробничого середовища, до якого відноситься

тема проекту [20]. На факультеті гардеробна кімната зі спеціалізації дизайну одягу (методичний фонд) в котрій зберігаються дипломні роботи студентів дизайнерів. Розглядаючи аналоги костюмерної кімнати, ми виокремили схожість з костюмерними в театрах, ательє та звичайних будинках. Театральна костюмерна – це величезна зала в якій зберігається велика кількість вішалок [1]. На цих вішалках зберігаються костюми різного кольору, фасону та стилю. Також в цій кімнаті весь необхідний набір інструментів для одягу.

Костюмерна трохи схожа на гардеробну, але в ній є своя специфіка. Для того, щоб одяг не псувався і не деформувався необхідно спеціальне місце. В це місце не потрапляла волога і потрібно щоб була вентиляція чи вікно. Ще в костюмерній кімнаті повинно бути хоча б одне дзеркало в людський зріст. Наприклад костюмерна театру імені Горького. В цьому театрі велика кількість одягу. Зала костюмерної розділена на дві частини « жіноча » і «чоловіча». На «чоловічій» половині знаходяться костюми, військовий одяг різного часів, плащі, мантиї і тощо. «Жіноча» половина більш яскрава та елегантна. Більшість суконь виготовлені з криноліну, пір'я, дротяного каркасу і тощо. Всі костюми зберігаються в футлярах для більш довгого використання. Особливістю зберігання є речей з XVIII століття.

Костюмерні кімнати також є в ательє з виробництва одягу та аксесуарів. В невеличкому ательє передбачено невелике сховище для одягу. А якщо казати про великі ательє мають велике сховище для одягу та аксесуарів. Наприклад, фахівців з ательє «Одяг ангелів» – виготовили костюми для світового кіно [17]. І деякий час костюми зберігались в сховищі. Зайшовши в центральне сховище ательє, можна побачити величезну залу, де на вішалці з висотою 3м висять костюми, сукні, комзоли всіх часів та народів. У вузьких проходах метушаться працівники знімаючи одяг по списку і складаючи його в вузькі пластикові контейнери. Якщо спуститись на перший поверх можна потрапити в лабіринт з вовни та твіду. Прохід між конструкцією такий маленький й тісний, що складно проходити не торкаючись одягу. Пройшовши до кінця можна побачити декілька примірочних та дзеркала. Конструкція

примірочних трохи схожа на ту що ми розробляємо для нашої костюмерної. Дзеркала в ательє мають висоту в людський зріст щоб краще бачити одяг. Костюмерні є також будинках та квартирах в котрих може зберігатися велика кількість речей. Розглянемо аналоги таких костюмерних:

1. Квартира на Манхеттені дизайнер цього проекту Джеффри Білхьюбер  
З вікна цієї вбиральні, яку оформив дизайнер Джеффри Білхьюбер, відкривається панорамний вид на Манхеттен. Дверцята стінних шаф обтягнуті тканиною з волокна рами і прошиті цвяхами з великими капелюшками [23].  
(Додаток Б, рис. Б.1-2)

2. Квартира в Парижі дизайнер цього проекту Дам'єн Ланглуа-Мерін  
У цій вбиральні все шафи приховані за дзеркальними полотнами, які візуально збільшують і без того просторе приміщення - можна не тільки зберігати одяг, а й запросити швачку для примірки. Гардеробна розташована в окремій кімнаті, проте, користуючись прийомом з дзеркалами, її нескладно заховати в будь-якому приміщенні будинку у вітальні або спальні [13].  
(Додаток Б, рис. Б 3-4).

3. Будинок в Колорадо Дизайн (Architecture Design Office)  
Передбачений складський принцип зберігання в домашній гардеробній. Металеві полиці і штанги для вішалок зацікавлюють своєю відкритістю – видно весь одяг і можна швидко знайти те, що потрібно. переважувати. Якщо знадобиться, до них можна додати пересувні вішалки [7]  
(Додаток Б, рис. Б. 5-6).

- До костюмерних висувають наступні вимоги:
- кімната має добре провітрюватися;
- потрібно природне чи штучне освітлення;
- в ній має бути режими температури чи вологості;
- відсутній доступ до речей комахам та тваринам [2].

Якщо в костюмерній є вікно то, цього цілком достатньо для освітлення всієї кімнати та провітрювання її. Коли, ж в кімнаті не має вікна, слід встановити вентиляцію. Це може бути електричний вентилятор, котрий

вимикається автоматично чи вручну. І якщо для костюмерної виділяється окреме приміщення то потрібно освітлення. При розробці дизайну слід показати де знаходиться електромережа. Є декілька світлових джерел такі як:

- Загальне яскраве світло;
- точкове освітлення;
- окреме освітлення над дзеркалами і з обох сторін [19].

Одяг, особливо коли він з якісного матеріалу, таких як шерсть, льон або шкіра, потрібно зберігати в кімнаті в якій невелика вологість або зовсім її не має, а також яскраве освітлення. Щодо облаштування костюмерної кімнати за призначенням багато в чому схожа на вбиральню, але має свою специфіку. В першу чергу це пов'язано з особистостями та кількістю речей в кімнаті. Конструкція в цій кімнаті не тільки для зберігання, а також для демонстрації одягу. Інколи таке обладнання можна зустріти в супермаркетах. Для зберігання головних уборів, сумок та взуття потрібна поличка на якій можна все розставити. Щоб повішати вішалки з одягом потрібні металева конструкція прикріплена до стіни та полу. І якщо вішати одяг на відстані 3 сантиметрів то одяг зберігатиметься довше. Якщо приміщення невеличке треба звернути увагу на ергономічні вимоги що до меблів. Дзеркала повинні бути, щоб бачити одяг. А також має бути ширма для зміни одягу. Вона повинна бути примірна 2 метри висотою. Ще до ширми додається тканина для перевдягання. Тканину для ширми слід брати темного кольору чи за кольоровою гаммою кімнати. Також до цієї тканини пришиваються лямки з липучками, щоб її можна було повісити і якщо треба зняти [23].

### **1.3. Вимоги та стандарти до проектування костюмерної кімнати**

Важливу роль відводять конструкції. Під час проектування інтер'єру дизайнер враховує ергономічні умови, вимоги та стандарти, які висуваються до костюмерної кімнати. Конструкція - це комплекс взаємозв'язків і окремих частин між собою. Найпоширеніший тип конструкцій в інтер'єрі - перегородки. Вони можуть бути виготовлені з будь-якого матеріалу: дерева,

металу, гіпсокартону. За кольором вони також різноманітні, це залежить від загальної палітри інтер'єру. Конструкції також можуть скласти колірний контраст: тобто чорні на білому, білі на чорному, помаранчеві на синьому і так далі. Те, що стосується перегородок, в рівній мірі відноситься і до конструкцій-поличок. Вони завжди потрібні в будь-якому інтер'єрі. Ще одна поширена конструкція - це конструкція-стеля. Традиційна біла і рівна стеля зовсім необов'язкова в сучасному інтер'єрі. Стельові конструкції з вологостійкого і вогнетривкого гіпсокартону, наприклад, нині дуже затребувані. Форму ж такої конструкції може обмежити тільки ваша фантазія [26].

Види металів, що використовуються в інтер'єрі:

1. Нержавіюча сталь - надзвичайно практичний, екологічний і дуже гарний матеріал. Він давно використовується для створення устаткування і предметів інтер'єру виробничих приміщень, а в житлових будинках і квартирах зустрічається рідше - в основному можна побачити вироблені з нього сходові поручні і вхідні двері. Основна причина цього якраз-таки в побоюваннях зробити домашній інтер'єр схожим на промисловий. Насправді ж будь-який дизайн інтер'єру з застосуванням нержавіючої сталі може бути дуже затишним. Інші причини - передбачувана складність поєднання сталі з іншими матеріалами і її дорожнеча.

2. Алюміній використовується у виробництві меблів і предметів інтер'єру. Столи, стільці, жалюзі, рами для картин, корпуси світильників, декоративні стінні панелі, кондиціонери та радіатори - всі вони виготовляються з використанням алюмінію. Дизайнери цінують «крилатий метал» за можливість створювати унікальні образи і предмети, а також за легкість в обробці і привабливий зовнішній вигляд [14].

Розташування системи зберігання дозволить швидко знайти потрібну річ серед великого асортименту. Щоб вирахувати, скільки потрібно місця для металевих конструкцій, варто взяти до уваги такі моменти:

1. Плічка для одягу дорослого мають приблизно 45 см.

2. Висота від підлоги до штанги для комфортного розташування сукні повинна мати 1,8 м, костюма - 1,4 м і сорочки - 1 м.

3. Кожна вішалка з одягом буде займати приблизно 7 см.

4. Підйомні штанги або механізм ліфтового типу дозволить заощадити простір.

5. Штанга зазвичай займає більшу частину вбиральні. На ній можна зручно розташувати верхній одяг, спідниці, сукні, брюки та інші речі.

При складанні ескізу варто звернути увагу на кілька рекомендацій, що стосуються дерев'яних полиць:

- Максимально широкі полиці ідеально підійдуть для об'ємних речей.

- Маленькі полки з глибиною 25 см і заввишки від 15 до 17 см можна застосовувати для зберігання невеликих аксесуарів як сумок, шарфів, головних уборів.

- Відстань між полицями повинна розраховувати в залежності від висоти речей в згорнутому вигляді. Зазвичай полки розміщуються на відстані 25-30 см.

Крім різноманітних елементів гардеробна повинна ще мати спеціальні місця або аксесуари для зберігання речей невеликих розмірів. Часто використовуються пристосування для зручного розвішування брюк, штанів або спідниць. Можна прикріпити кілька гачків для сумок і парасольок. Якщо простір вбиральні дозволяє, його можна прикрасити підставками під різноманітні капелюшки, берети, кепки, панамки. Для ременів і краваток виробляються спеціальні тримачі [11].

Для створення універсальної місткої і компактної гардеробної кімнати потрібно взяти до уваги кілька рекомендацій щодо її планування:

1. Потрібно визначитися з місцями для речей і аксесуарів, які використовуються дуже рідко.

2. Гардеробна повинна мати вільний простір.

3. Потрібно добре продумати конструкцію і її розміри (див. рис. 9,10).

4. Прохід повинен мати ширину не менше 60 см при правильній організації приміщення.

5. Загальну висоту стелажної конструкції роблять на 45-50 см нижче стелі. У цьому випадку дах виробу зможе використовувати в якості антресолі для великогабаритних речей.

6. Висувні ящики і кошики роблять на висоті не вище 120 см, інакше буде незручно ними користуватися.

7. Штангу краще вішати на висоті 170-190 від статі, вище не дістанете, нижче не дуже зручно. Якщо розташувати 2 штанги під короткий одяг друг над другом, то саме оптимально відстань між ними 80-100 см.

8. Для полиць оптимальна глибина 40-45 см, для відсіків зі штангами 50-60 (ширина плічок). Використовуючи по одній стіні полиці 40 см а по інший штанги глибиною 50-60 см.

9. Для зберігання взуття краще використовувати звичайні полки, на яких взуття можна розташувати в 2 ряди або в коробках. Порівняйте, у відсіку з полицею шириною 60 см можна поставити 6-7 пар взуття, а на похилу сітчасту полку для взуття - 3 пари.

10. Для зберігання коротких речей використовуйте 2 штанги один над одним. Більше вміщується одягу [12].

При складанні дизайну вбиральні необхідно розділити її на кілька частин:

- для верхнього одягу;
- для повсякденного одягу;
- для взуття;

Вентиляція вікна так само необхідна, до того ж, має безліч плюсів. Саме в замкнутому просторі без вентиляції утворюються мікроорганізми у вигляді грибка через які повітря набуває смердючий аромат. Потрібно мати на увазі, що при неправильній циркуляції повітря, вологий одяг має властивість псуватися [11].



Отже, ми розглянули основні вимоги до проектування гардеробної, які полягають тому, що всі конструкції повинні виконуватися за ергономічними вимогами кімнати.

### **Висновок до розділу 1**

Проаналізувавши літературу з проблеми дослідження можна зробити висновок, що костюмерна кімната має велике значення. Вперше це приміщення з'явилося в театрах. Потім через деякий час костюмерна почала з'являтися в ательє, квартирах, приватних будинках та великих магазинах. Це приміщення виконує функцію зберігання речей в порядку. Основними складовими костюмерної є: системи для зберігання одягу, меблі, переодягальня, дзеркала, гарне освітлення кімнати. До костюмерної кімнати висуваються такі вимоги та стандарти: металева конструкція повинна добре триматися, хоча б одне дзеркало повинно бути в людський зріст, полиці з дерева повинні стояти десь 400-600мм до стелі, щоб до них можна було дістати. А також повинна бути переодягальня щоб можна було перевдягнутися.

Незмінними від минулого і до сьогодення залишаються всі відомі композиційні закономірності, прийоми і засоби художнього проектування художньо-конструкторських виробів, які доречні при проектуванні костюмерної. Вони дають змогу надати гармонійності та цілісності кімнаті, дотримуватися пропорційності щодо людини та її навколишнього середовища. Як і будь-який витвір декоративного мистецтва або дизайну конструкції костюмерної можуть самі по собі нести емоційно-художню виразність завдяки пластиці форми, виражати графічну форму. Тому ми вважаємо, що в проектуванні інтер'єру костюмерної кімнати необхідно послуговуватися теоретичним матеріалом з проблеми дослідження та практичним досвідом проектування інтер'єрів.

## **РОЗДІЛ 2. ДИЗАЙН-КОНЦЕПЦІЯ КОМПЛЕКСНОГО ПРОЕКТУ ІНТЕР'ЄРУ КОСТЮМЕРНОЇ КАФЕДРИ ДПМ ТА ДИЗАЙНУ**

### **2.1. Особливості проектування дизайну інтер'єру костюмерної методичного фонду**

Композиційне рішення будь-якої кімнати неможливе без комплексного аналізу існуючих аналогів, функціональних вимог, конструктивних та декоративних матеріалів виготовлення.

Тільки після комплексного вивчення підготовчого матеріалу дизайнер підходить до послідовності художнього конструювання об'єктів технологічної діяльності.

Послідовність художнього конструювання об'єктів технологічної діяльності здійснюється художниками-конструкторами відповідно до вимог. Весь процес художнього конструювання складається з етапів, реалізація яких відбувається з урахуванням технологій виготовлення.

Під час виконання кваліфікаційного проекту нами було визначено такі етапи:

- постановка технічного завдання та затвердження тематики кваліфікаційного проекту;
- формулювання технічної пропозиції;
- етапи роботи над ескізним і технічним проектом;
- авторський нагляд над виконанням практичної частини кваліфікаційного проекту в матеріалі та його встановлення відповідно до задуму в інтер'єрі приміщення.

Технічне завдання. У межах здійснення художньо-конструкторських робіт з оновлення навчально-методичного забезпечення та матеріально-технічної бази кафедри декоративно-прикладного мистецтва та дизайну Криворізького державного педагогічного університету з виконання художніх, проектних та художньо- конструкторських робіт з оформлення методичного фонду з дизайну одягу. А також наказом ректора КДПУ було затверджено

тематику розробки кваліфікаційного проекту: «Комплексний проект інтер'єру костюмерної кафедри ДПМ та дизайну».

Основним та першочерговим завданням дизайнера з проектування будь якого інтер'єру на замовлення є тісна співпраця з замовником.

У нас на кафедрі є методичний фонд з дизайну одягу , тут зберігаються дипломні роботи дизайнерів одягу в матеріалі. Костюми виконанні в різних стилях. Перед нами стояло завдання організувати простір цього приміщення, з урахуванням всіх ергономічних вимог.

Найголовнішою умовою постановки та виконання технічної пропозиції проектування костюмерної було розроблено систему зберігання, переодягальні, розміщення дзеркал та полиць під інтер'єр кімнати.

Здійснивши аналіз та відбір художньо-конструкторської пропозиції, дослідивши конструкції та матеріали костюмерної, ми приступили до безпосереднього виконання попередніх начерків та ескізів у графічному варіанті з урахуванням відповідних ергономічних вимог та замірів всієї кімнати. Кімнати була виміряна для розташування металевої конструкції, перевдягальні, дзеркал та полиць. Дзеркала стоятимуть на віконній рамі та на дверях. За основу було взято декілька існуючих варіантів вирішення проекту. Але виріб, на нашу думку, мав бути, перш за все, функціональним, простим, недорогим та естетичним, тому ескізна частина та графічні розробки кімнати в кінцевому рахунку, спираються саме на ці чинники. Котрі виконували важливу роль цієї роботи.

## **2.2. Проектування систем для зберігання одягу в інтер'єрі костюмерної кімнати**

Для того, щоб процес проектування та виготовлення методичного фонду з дизайну одягу став ефективним і впорядкованим, нами було визначено і сплановано декілька етапів та їх змістове навантаження. Умовно весь процес роботи було розподілено на підготовчий, основний і завершальний етапи.

Підготовчий етап: роботи над комплексним проектуванням костюмерної для зберігання одягу передбачає виконання замірів проектованого об'єкта і попередню розробку ескізів. Виконання замірів проектованого об'єкта є найпершим і найважливішим кроком у проектуванні та виготовленні виробу.

Від того, наскільки точно та уважно здійснюється цей процес, залежить якість, терміни та матеріальні затрати щодо практичного втілення дизайн-проекту.

Застосовуючи знання з ергономіки, стандарти та вимоги щодо гардеробних кімнат, ми подаємо проектну частину з проектування інтер'єру костюмерної кімнати. Під час замірів ми з'ясували, що загальний план кімнати з такими розмірами : довжиною – 5030мм; ширина – 3030 мм; висота – 2520мм. Розміри вікна: ширина – 1980мм; висота – 1450мм. Та розміри дверей: ширина – 800мм; висота – 1960мм. Замірявши ми розробляємо ескізну частину до дизайн -проекту. Після того, як завірили ескіз дизайн проекту з замовником ми починаємо роботу в програмі:

1. Проектування плану кімнати за розмірами, а також план вікна та дверей (Додаток В, рис В.1.).
2. Зроблений план наповнити меблями.
3. Відзначити розташування відділень, вибравши наповнення кожного: полки, кронштейни, ящики.
4. Позначити розміри кожної полиці. (Додаток В, рис В.2.)
5. Досягнувши потрібного результату і закінчивши проектування меблів, наступний крок - продумування дизайну.
6. Переходимо до етапу кольорового вирішення стелі, підлоги, стін та матеріалів для виготовлення меблів та конструкцій (Додаток В, рис. В. 9).
7. Детальна розробка проекту, який більш подобається та підходить до методичного фонду з дизайну одягу.
8. Детальна розробка плану та розгортки стін ( Додаток В, рис. В. 6-9).

9. Після розробки інтер'єру методичного фонду (Додаток В, рис.В. 6).

10.Після визначення з матеріалом виробів, переходимо до економічної розробки інтер'єрів (кошторису) та економічного обґрунтування кожного проекту, аби знайти оптимальний варіант проектування інтер'єру. (Додаток В, рис.В.7-9).

Визначившись з кількістю видів необхідних матеріалів починаємо проектування кімнати.

Системи зберігання – це металева конструкція, яка складається з металевих труб, з'єднання кутового, фланця що кріпиться до стін та підлоги. А також, ще потрібні шурупи для закріплення фланця.

Полиці - з дерева, за кількістю їх дві, за товщиною 16мм, перша за довжиною: 5000мм, за шириною 400мм; друга довжиною: 4000мм, шириною: 400мм. Нами було вибрано з якого дерева це береза полярна.

Дзеркало на вікні буде встановлене на віконній рамі воно такими розмірами: довжина-1190мм, шириша-800мм; на дверях довжина-1300мм, ширина-710мм. Також для дзеркал були куплені металеві кріплення.

Переодягальня- буде в кутку з металевої труби, яка на півкруга діаметр-940мм, товщина стінки-0,8мм. На півкругла труба поєднують з ще одною трубкою, що кріпиться до стелі.

Тканина-бардового кольору до тканини пришиваються лямки такого же кольору та з липучками. Ця тканина такими розмірами: довжина-2800мм, ширина-2000мм. Вона з міцного полотна і бардового кольору тому, що більш підходить до кольорової гамми кімнати. Липучки таким розміром:

Довжина-1000мм, ширина-60мм. Вони чорного кольору.

Останнім етапом роботи над проектуванням і виготовленням костюмерної кімнати було установа в інтер'єрі приміщення методичного фонду з дизайну одягу. Основна складність цього етапу полягала в тому, що окремі елементи необхідно було почергово закріпляти безпосередньо на місці відповідно до їх положень стін. Отже, комплексне проектування та виготовлення костюмерної для методичного фонду з дизайну одягу стало для

нас відповідальним процесом, що потребував чіткого розмежування роботи на окремі етапи і детального визначення порядку й послідовності планових робіт, характерних для кожного етапу.

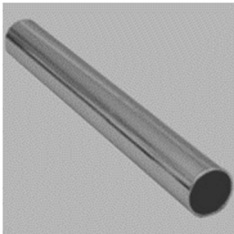
### 2.3. Економічні обґрунтування дизайн-проекту

В костюмерній повинно бути обладнання для сортування одягу та аксесуарів за стилями, напрямками або в алфавітному порядку. Також переодягальня та примірочна аби можна було без зайвих витрат часу зробити усі заміри для костюму або плаття, та місце для прасування одягу.

Проектом передбачено виготовлення вішалок, ширми та полицок з таких матеріалів: хромовані труби, кутове з'єднання, глянець, кругла труба, тканина, липучки для лямок, дзеркала, кріплення для дзеркал, шурупи, полицки ЛДСП та кріплення для полицок. Це було зроблено для того, щоб знизити невиправдані витрати коштів при покупці таких матеріалів, йдеться про те, що в різних місцях продажу матеріал пропонується однакового найменування та якості, але ціна коливається залежно від відпускних цін постачальника продукції. Означені вище матеріали виявилися найбільш обґрунтовано відповідними саме для виготовлення костюмерної, а також такими, що повністю задовольняють обрану нами концепцію оформлення.

Економічні розрахунки подано в таблиці 2.1.

Таблиця 2.1. Економічні розрахунки

№	Найменування	Артикул	Розміри	Матеріал	Ціна за шт	Всього
1.	Труба хромована 	_____	Діаметр: 25мм Довжина: 3000мм Товщина стінки: 0,8мм Колір: хром	Метал	70,42	563,42

2.	З'єднання поворотний кутовий 	R-43	Діаметр: 25мм Товщина стінки: 0,5 мм Колір: хром	Метал	34,48	137,94
3.	Фланець 	R-11M	Діаметр: 25мм Товщина стінки: 0,7 мм Колір: хром	Метал	17,32	155,93
4.	Труба 1/2 кола 		Діаметр: 940мм Товщина стінки: 0,8 мм Колір: хром	Метал	122,95	122,95
5.	Тканина бордового кольору 		Довжина: 2800мм Ширину: 2000мм	Бардовий	400	400
6.	Липучки 		Довжина: 1000мм Ширина: 60мм	Чорний	26	26
7.	Дзеркала 		Довжина: 1190мм Ширина: 800мм Довжина: 1300мм Ширина: 710мм		300 350	650

8.	Кріплення для дзеркал 			Метал	53,21	106,42
9.	Шурупи 			метал	2,5	250
10.	Полички ЛДСП Береза полярна 		Товщина:16мм Довжина:5000мм Ширина:300мм Довжина:4000мм Ширина:400мм	Дерево	711,90	2000
11.	Кут монтажний з накладкою 	L-180мм		Метал і пластик	15,37	122,96
Всього: 4535,64						

Отже, наведені вище розрахунки собівартості матеріалів свідчать про оптимальний вибір матеріалів для виготовлення костюмерної кімнати. Слід також зазначити, що економічний ефект від виконаної роботи є втричі вищим за вартість витратних матеріалів.

### Висновки до розділу 2

Процес створення дизайну-проекту потребує від проектувальника чіткого усвідомлення завдання, поставленого перед ним як перед дизайнером,



та спеціальних умов, які існують перед початком роботи і на які, на вимогу замовника, необхідно звернути належну увагу.

Виконавець проектної роботи повинен дотримуватися відповідного плану дій, до етапів якого належать у край необхідні та важливі речі, а саме: постановка технічного завдання та затвердження тематики кваліфікаційного проекту, формулювання технічної пропозиції, етапи роботи над ескізним та технічним проектом, обов'язковий авторський нагляд за виконанням практичної частини кваліфікаційного проекту в матеріалі та його встановлення відповідно до задуму інтер'єру приміщення. Кожен етап має свої відмінності та технологічні особливості, які в нашій кваліфікаційній роботі відображені через низку специфічних завдань та умов відповідно до задуму проекту, урахування матеріалу для практичного втілення та обсягів робіт.

У своїй проектній діяльності слід також покладатися на загальні художні композиційні принципи, що є характерними для різних видів мистецтва, і, декоративно-ужиткового мистецтва та дизайну. У нашому кваліфікаційному проекті нами було використано композиційні принципи на контрасти форм, ритмічності та симетрії, які лягли в основу кінцевого результату графічного ескізу проекту.

Нами з'ясовано, що весь технологічний процес створення дизайну проекту будь-якого приміщення, конструкція полицок, ширми та вішалок, супроводжується постійною розробкою та коригуванням композиційної форми. На всіх етапах художнього конструювання, починаючи з технічного завдання й закінчуючи експертизою дослідного зразка, дизайнер весь час звертається до вдосконалення композиційної форми. Керуючись прототипами та аналогами костюмерної та функціональними вимогами, конструктивною основою та логікою, ергономічністю, технологічністю виготовлення, тектонікою та іншими чинниками, дизайнер увесь час аналізує композиційну форму аудиторії, доводячи її до досконалості.

## ВИСНОВКИ

Під час виконання кваліфікаційного проекту нами здійснено аналіз історичної, мистецтвознавчої літератури з тематики нашого дослідження костюмерна кімната (методичний фонд з дизайну одягу).

Аналіз наочних і методичних матеріалів, різноманітної технічної документації з виготовлення костюмерної дав нам змогу констатувати, що при проектуванні декоративних конструкцій обов'язково застосовуються загально визнані композиційні прийоми та принципи, які слугують міцною теоретичною базою для проектування, створення і виготовлення полиць ширми та металевих конструкцій, також закупівлі дзеркал служать запорукою вдалого естетичного проектування.

Нами встановлено особливості композиційного оформлення костюмерної в інтер'єрі. Композиційні пошуки в проектуванні та технологічній розробці приміщення відіграють важливу роль, визначають стиль, характер, спрямованість та оригінальність проекту.

Під час виготовлення проекту костюмерної для інтер'єру навчального приміщення ми пересвідчилися на практиці, що цей процес має свої технологічні особливості та певні етапи й порядок здійснення. Нами виявлено, що матеріал, із якого виготовлялись полички, вішалки та ширма, має свої переваги і повністю відповідає функціональним завданням, а робота дизайнера-проектувальника та майстра виконавця надає йому естетичного і досконалого художнього вигляду.

Багатий попередній досвід проектування та практичної дизайнерської діяльності митців цієї галузі довів, що зручним інструментом у діяльності може бути модульна сітка, яка дає змогу підійти більш системно до композиційного формоутворення. Вона уможлиблює впорядкування та структурування форми будь-якого предмета в аудиторії, задаючи співвідношення частин композиції між собою, усією формою або навколишнім середовищем. Також вона дає можливість задати необхідний

ритм композиції виробу, динаміку, симетрію чи асиметрію, урівноважити чи, навпаки, розбалансувати її.

Отже, мета нашого дослідження із вивчення можливостей комплексного проектування методичного фонду з дизайну одягу в інтер'єрі навчального приміщення досягнута, а завдання, що стояли перед нами в ході дослідження, виконано.

## СПИСОК ВИКОРИСТАНОЇ ЛІТЕРАТУРИ

1. Британська архітектура. Веб-сайт URL: <https://urbanexperts.co/> (дата звернення: 22.04. 2020 р.)
2. Вбудована гардеробна кімната в будинку, квартирі. Веб-сайт URL: <https://domekonom.su/garderobnaja-komnata.html/> (дата звернення: 16.04. 2020 р.)
3. Візуальне сприйняття мистецтва і архітектури. Веб-сайт URL : <https://www.visualarts.com.ua/product/alberto-pinto-moderns/> (дата звернення: 13.05. 2020 р.)
4. Гардеробні. URL :<https://studfile.net/preview/7289870/page:3/> Гардеробні. (дата звернення: 22.03. 2020 р.)
5. Гриффин І. Умный интерьер. Профессиональный подход к декорированию. Москва, 2019. 245с.
6. Дизайн інтер'єра магазину Americade Львов. URL: <https://www.cult-design.com.ua/ru/projects/design-ru/design-of-public-spaces-ru/design-of-shops-ru/dizajn-magazinu-americade-lviv-ru/> (дата звернення: 22.03. 2020 р.)
7. Дизайн інтер'єру. Основи дизайну інтер'єру. Стереотипи в інтер'єрного дизайну Посібник для початківця дизайнера інтер'єру. URL:<https://kais-rf.ru/uk/kotelnaya/dizain-interera-osnovy-dizaina-interera-stereotipy-v-interernom.html> (дата звернення: 24.03. 2020 р.)
8. Дизайн інтер'єру. Павло Войтов. URL: <http://pavelvoytov.com/uk/> (дата звернення: 25.03. 2020 р.)
9. Дизайн інтер'єру. URL: <https://polyakova.biz/ua/design-interior-photos-ukr.html> (дата звернення: 26.03. 2020 р.)
10. Дизайн інтер'єру в сучасному стилі. Веб-сайт URL: <https://simpeksdesign.com.ua/ua/sovremennyy/> (дата звернення: 18.04. 2020 р.)
11. Жданова Ж. Дом мечты. Идеальный интерьер. Москва, 2019. 256 с.
12. Загальні ергономічні вимоги. URL: [https://pidruchniki.com/1709042437296/psihologiya/zagalni\\_ergonomichni\\_vimogi](https://pidruchniki.com/1709042437296/psihologiya/zagalni_ergonomichni_vimogi) (дата звернення: 06.04. 2020 р.)

13. Ідеальний баланс: інтерв'ю з дизайнером. Дам'єн Ланглуа-Мерін. URL: <https://www.elledecoration.ru/heroes/design/idealnyi-balans-intervyu-s-dizaynerom-damenom-langlua-myorinnom/> (дата звернення: 07.04. 2020 р.)
14. Клименко Ф. Є., Барабаш В. М., Стороженко Л. І. Металеві конструкції : навч. підручник. Львів, 2002. 311 с.
15. Костюмерна драматичного театру. URL: <https://tula.aif.ru/culture/details/162701/B> (дата звернення: 10.04. 2020 р.)
16. Крамарчук А. П., Ільницький Б. М., Бобало Т. В. Будівельні конструкції: підручник. Львів 2016. 200 с.
17. Навколо світу. Одяг ангелів: ласкаво просимо в ательє, де створюють костюми для світового кіно. URL: <http://www.vokrugsveta.ru/article/296345/> (дата звернення: 12.04. 2020 р.).
18. Пермяков В. О., Нілов О. О., Шимановський О. В. Металеві конструкції : підручник. Київ: Сталь, 2008. 812 с
19. Риз А. Умный гардероб. Как подчеркнуть индивидуальность.. Москва, 2019. 260с.
20. Словник української мови. Академічний тлумачний словник (1970—1980). URL: <http://sum.in.ua/p/4/309/1/> (дата звернення: 22.04. 2020 р.)
21. Стилi дизайну інтер'єру будинку. Веб-сайт URL: <http://mdf-pokraska.ru/uk/sovremennye-varianty-oformleniya-dachnogo-interera-foto/> (дата звернення: 12.04. 2020 р.)
22. Стилi дизайну інтер'єру. Веб-сайт URL: <https://mauris-design.in.ua/styli-interyeru/> (дата звернення: 15.04. 2020 р.)
23. Сучасні варіанти оформлення інтер'єру замських будинків в різній стилізації. URL: <http://mdf-pokraska.ru/uk/sovremennye-varianty-oformleniya-dachnogo-interera-foto/> (дата звернення: 15.04. 2020 р.)
24. Тренди інтер'єру 2020: які меблевi тенденції будуть актуальними у новому році. URL: <https://gora-story.in.ua/news/trendy-inter-ieru-2020> (дата звернення: 18.04. 2020 р.)

25. Cult of Design створює розкішний і комфортний дизайн інтер'єру.  
URL: <https://www.cult-design.com.ua/ru/> (дата звернення: 18.04. 2020 р.)
26. 100% інтер'єр. URL: <https://100pro.com.ua/> (дата звернення: 22.04.  
2020 р.)

**ДОДАТКИ**  
**Додаток А**  
**Стилі інтер'єру**



**Рис. 1**



**Рис.2**



**Рис.3**



**Рис.4**



Рис.5



Рис.6



Рис.7



Рис.8



Рис.9





Рис.10



Рис.11

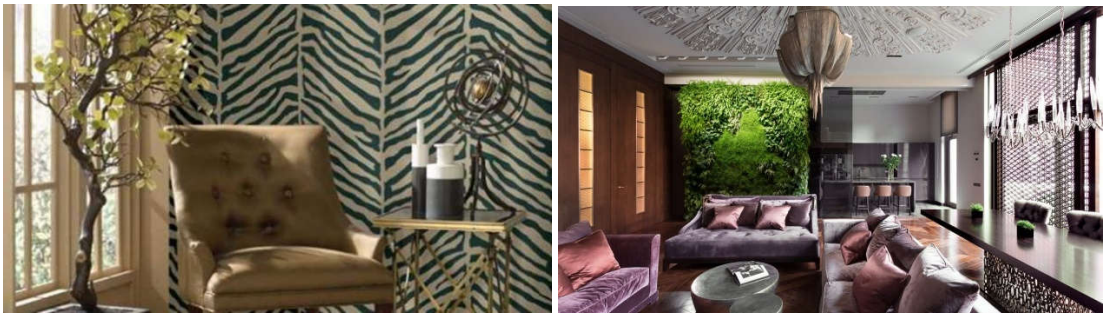


Рис.12

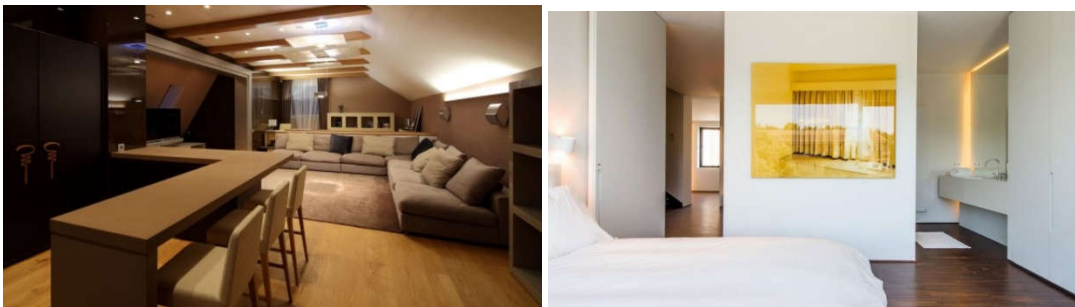


Рис.13

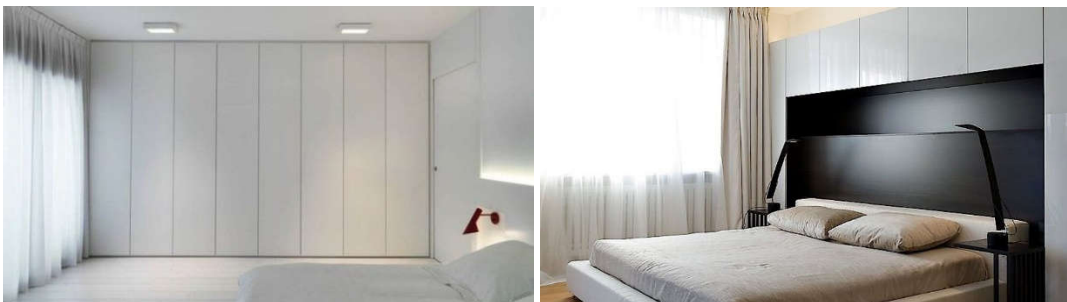


Рис.14



Рис.15

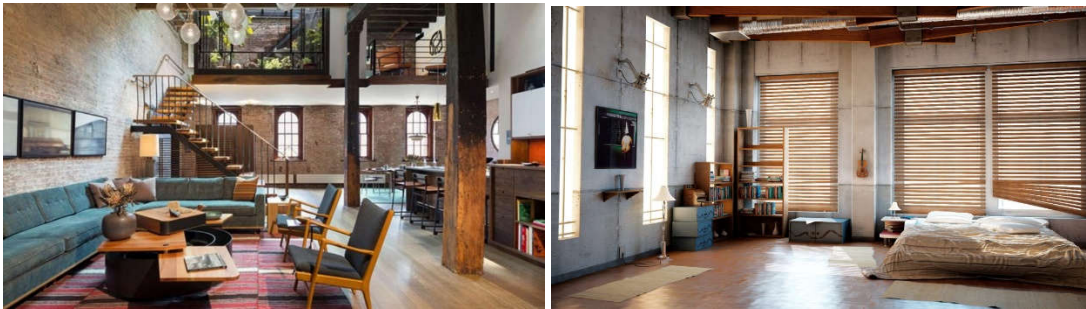
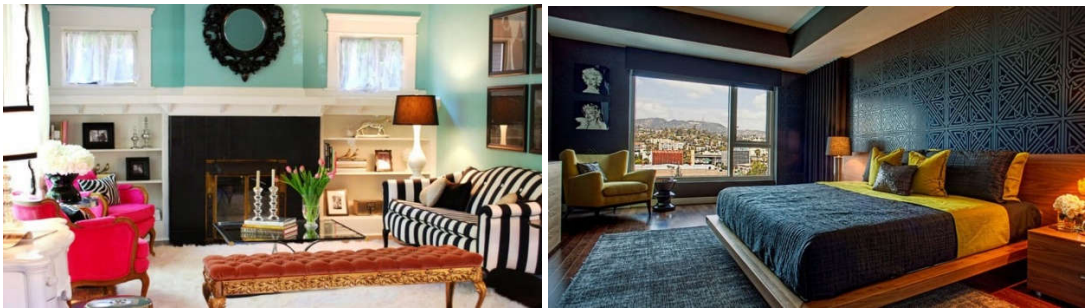


Рис.16



## ДОДАТОК Б

### Аналоги гардеробних



Рис. 1



Рис. 2



Рис. 3



Рис. 4



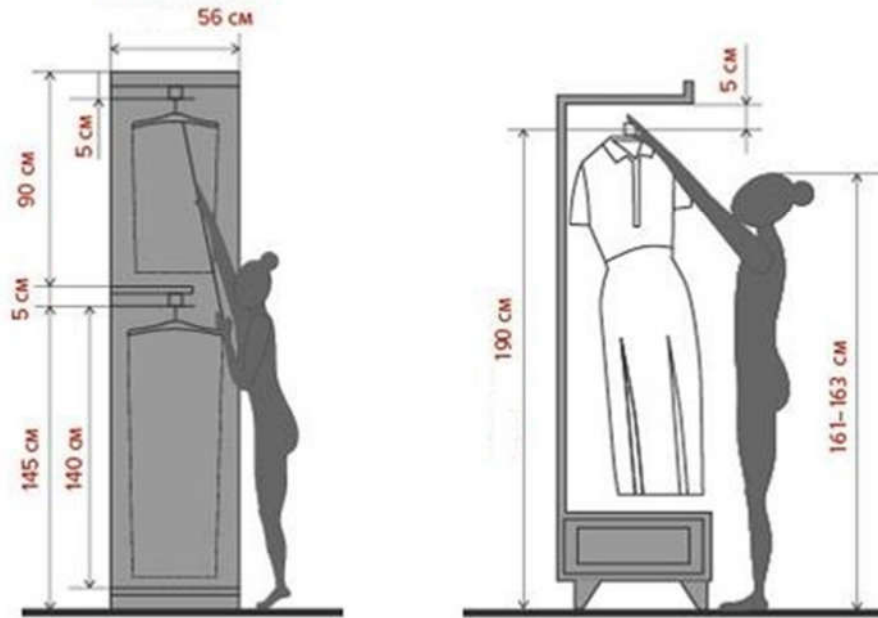
Рис. 5



Рис. 6

## Ергономіка в проектуванні гардеробних

### ОПТИМАЛЬНА ВИСОТА ШТАНГИ



### ОПТИМАЛЬНА ВИСОТА ПОЛИЦЬ ТА ШУХЛЯД

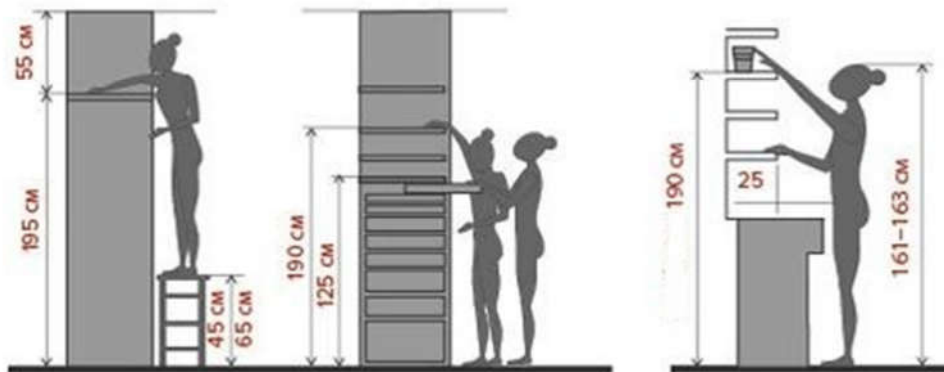


Рис. 9, 10

## ДОДАТОК В

### Проектування інтер'єру костюмерної методичного фонду кафедри декоративно-прикладного мистецтва та дизайну

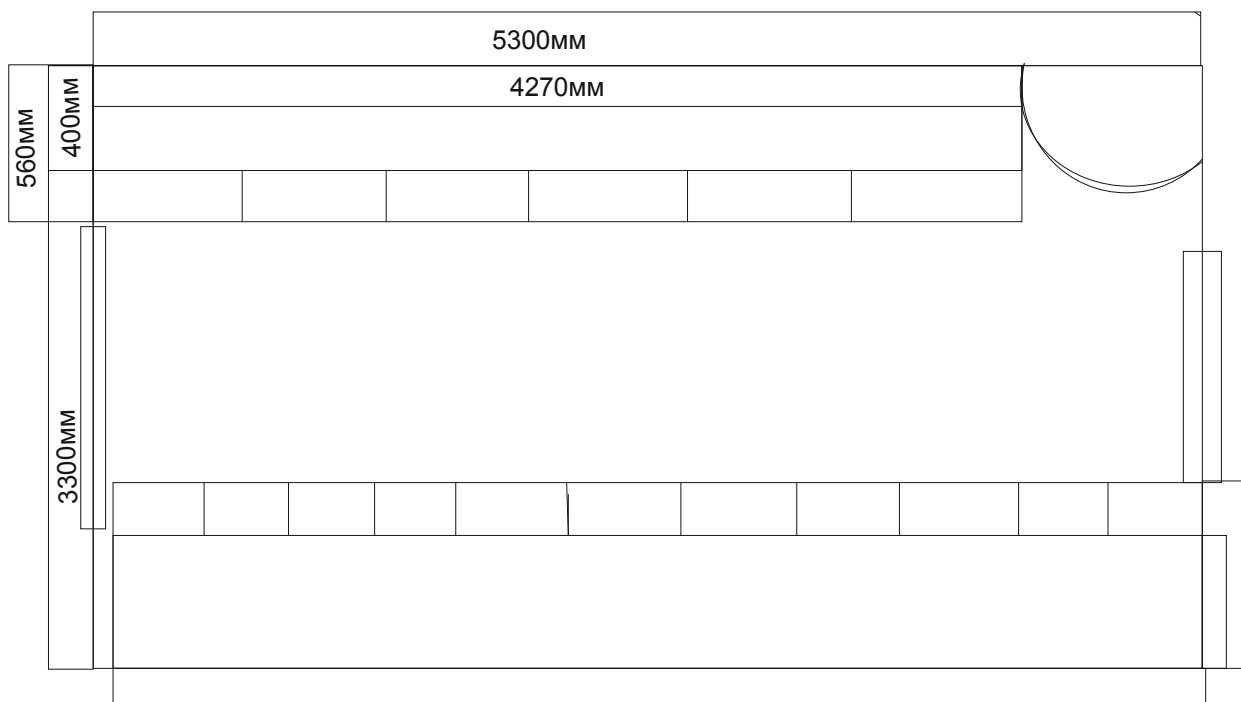


Рис.1. План розташування

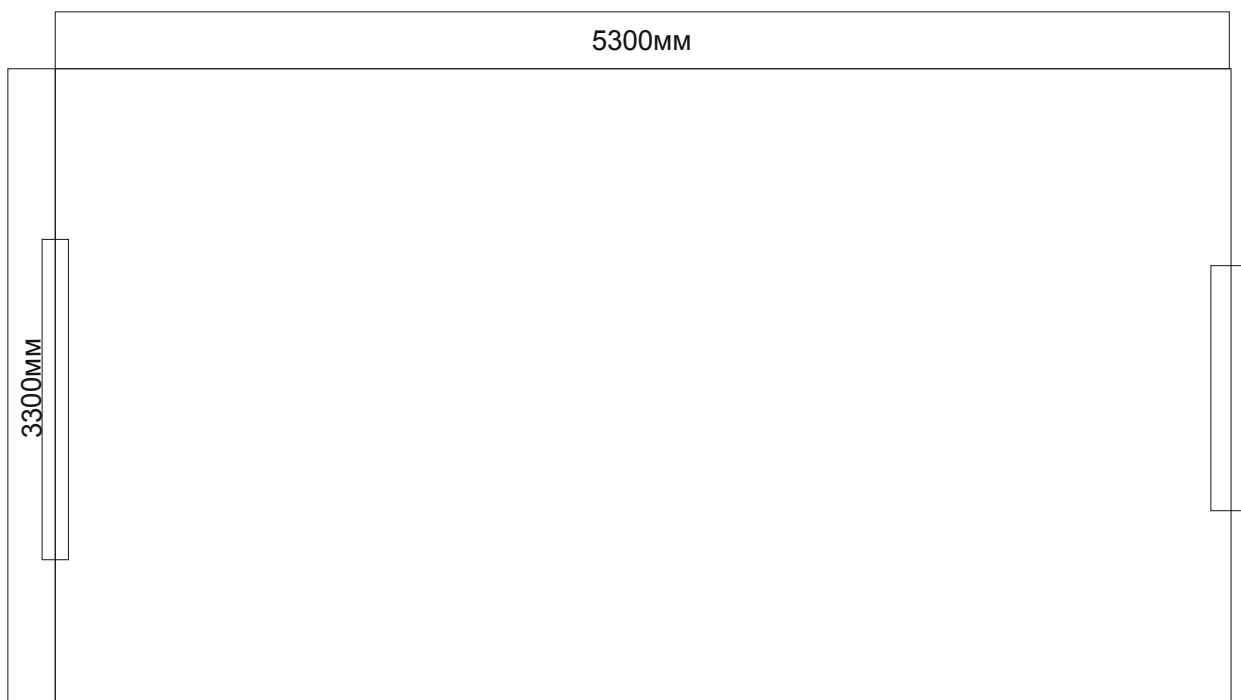


Рис.2. План

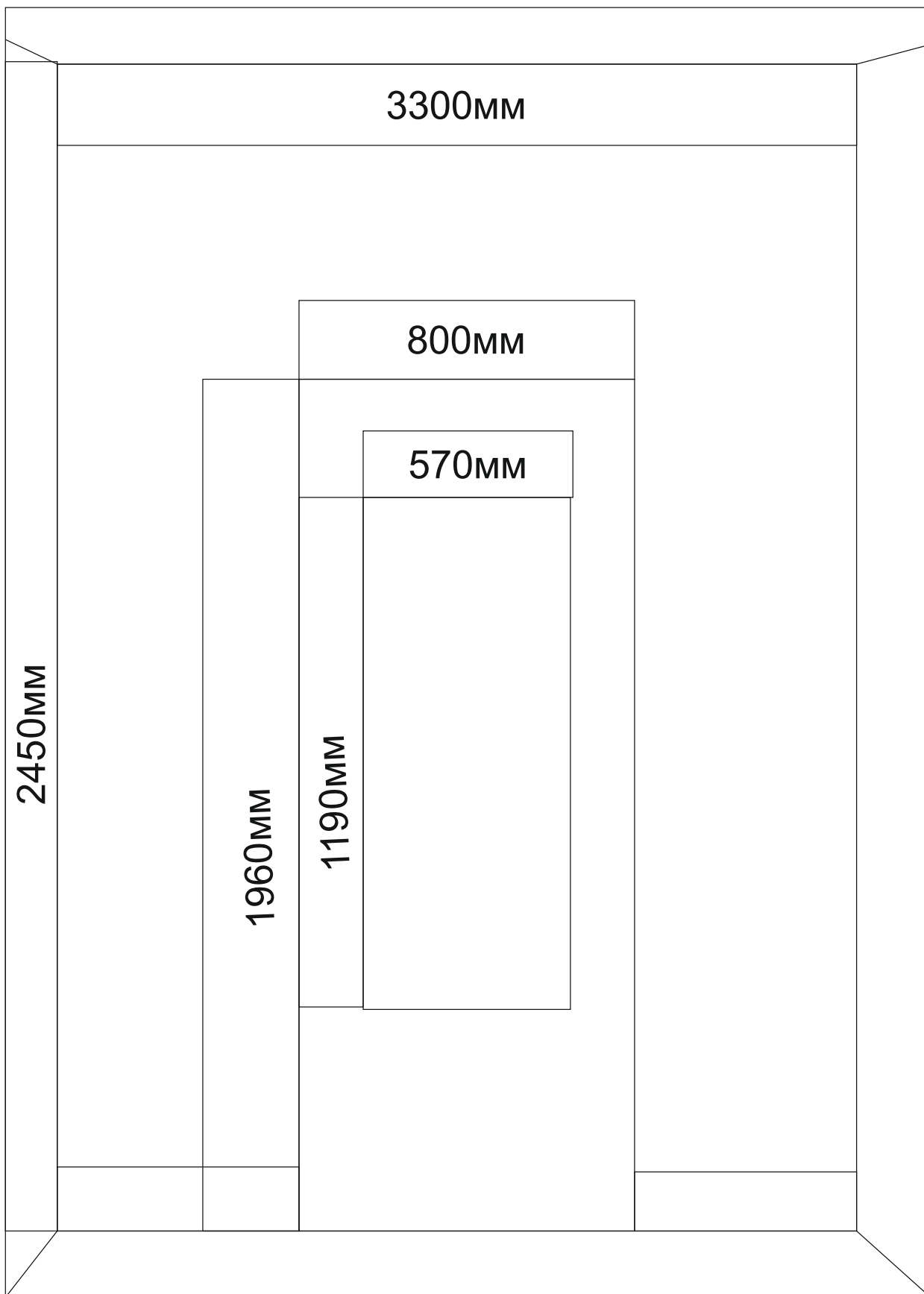
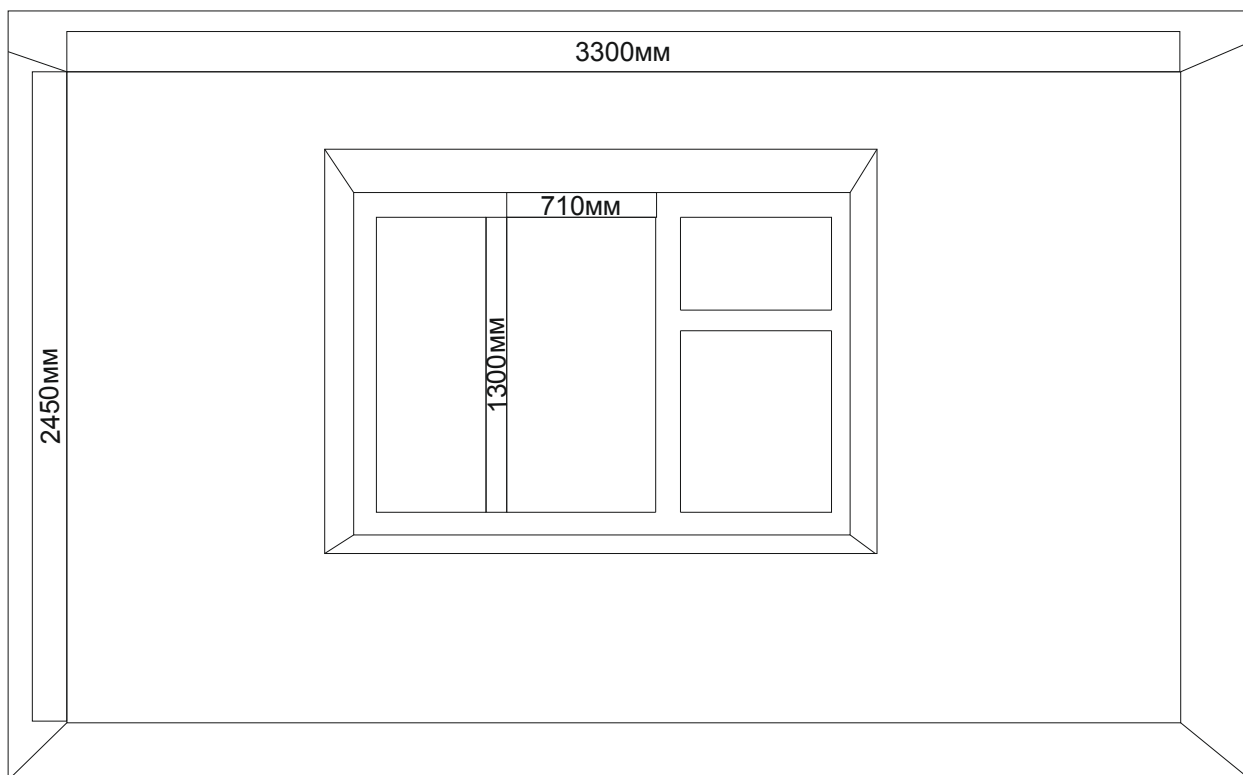


Рис.3. Розташування дзеркала на дверях



Розташування дзеркала на вікні Рис.4



Рис.5. Розміри полиць



ЛДСП 7648 WG  
ВЕНГЕ АРУША



ЛДСП 0424 ДУБ  
ШЕРВУД



ЛДСП 375 PR КЛЁН  
ТАНЗАУ



ЛДСП 9455 PR  
ОРЕХ ГВАРНЕРИ



ЛДСП 0045 ВИШНЯ  
ОКСФОРД



ЛДСП 0245 БЕРЕЗА  
КАРЕЛЬСКАЯ



ЛДСП 0448 ЯСЕНЬ  
ШИМО ТЕМНЫЙ



ЛДСП 0289 ВЕНГЕ  
СВЕТЛЫЙ



ЛДСП 0470 ВАСКО  
ДА ГАМА



ЛДСП 0022 ДУБ  
ЯСНЫЙ



ЛДСП 0011 ОРЕХ  
МИЛАНСКИЙ



ЛДСП 3025 SN ДУБ  
СОНОМА СВЕТЛЫЙ



ЛДСП 0027 ДУБ  
АТЛАНТА



ЛДСП 0281 ОРЕХ  
ШВЕЙЦАРСКИЙ



ЛДСП 9311 PR  
ОЛЬХА ГОРНАЯ



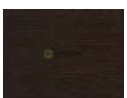
ЛДСП 722 PR ОРЕХ



ЛДСП 2251 PR Орех  
Экко



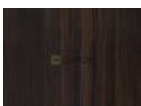
ЛДСП 0033 Ольха  
Сучковая



ЛДСП 0282 Дуб  
Венге Магия



ЛДСП 0038 Бук  
Бавария светлый



ЛДСП 0304 Слива  
Ламеццо



ЛДСП 0052 Черешня



ЛДСП 0331 ДУБ  
СОНОМА



ЛДСП 0325 Венге



ЛДСП 0030 Дуб  
Шамоны темный



## Ескізи

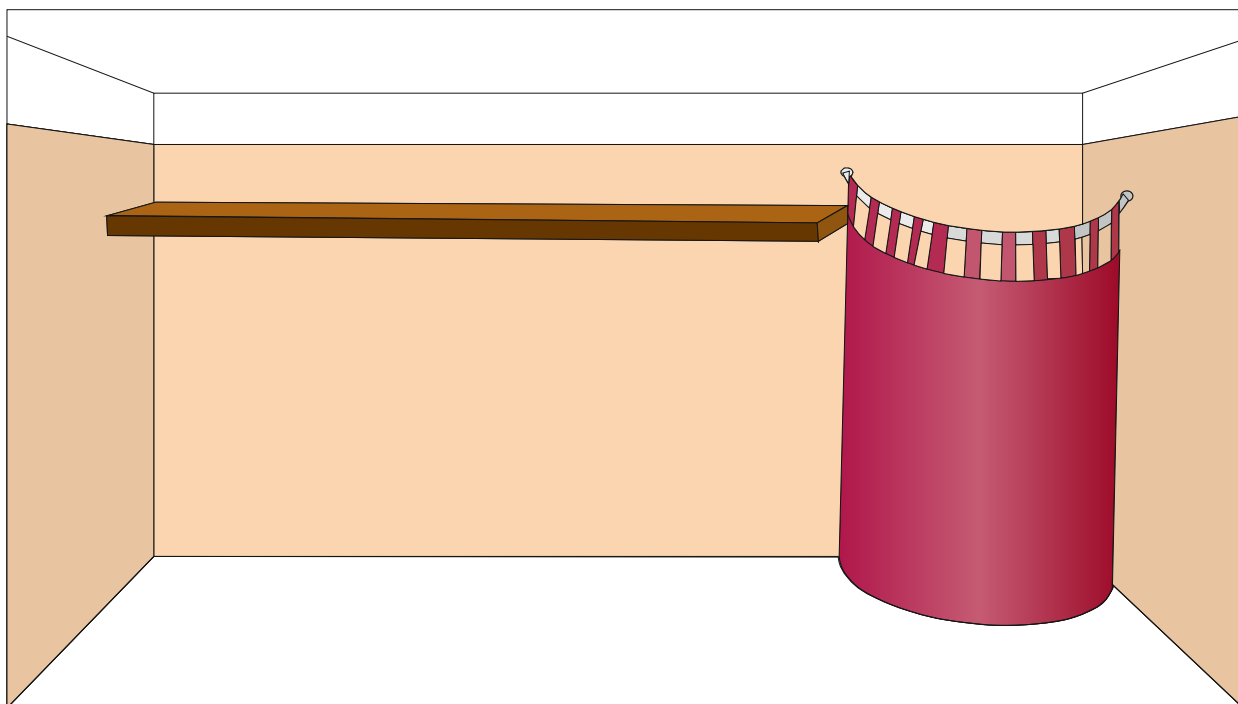
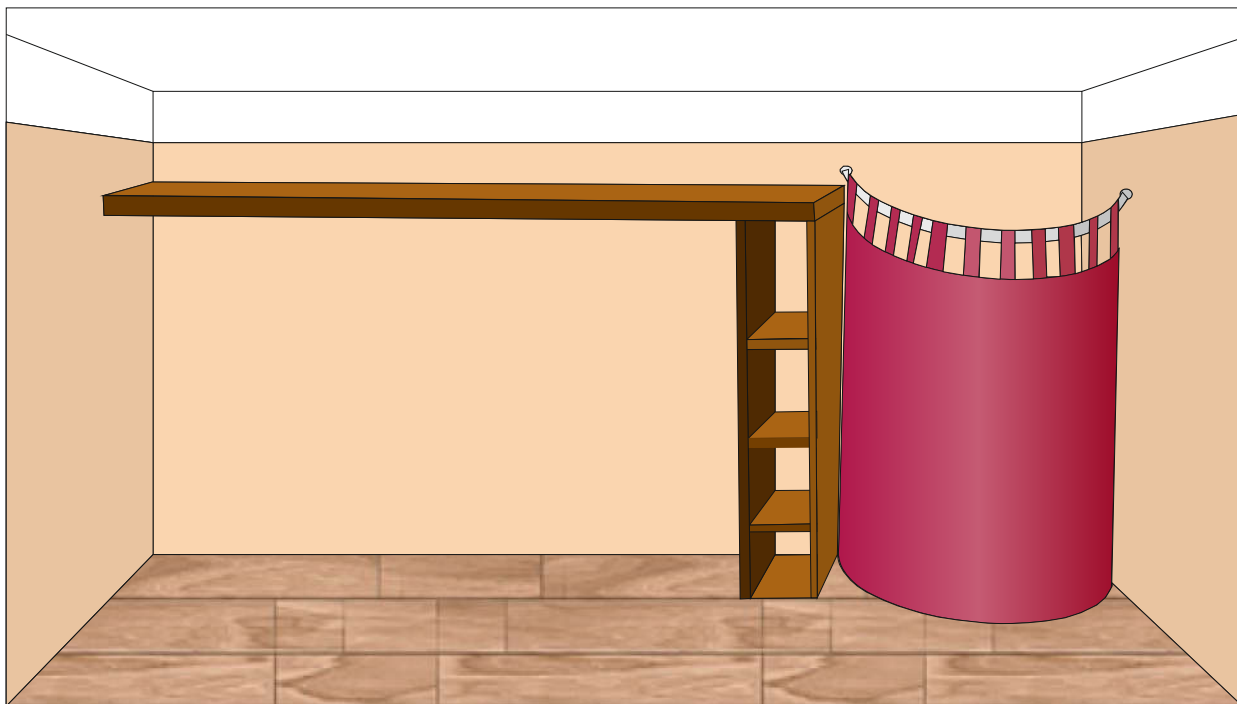


Рис.6. Ескізи

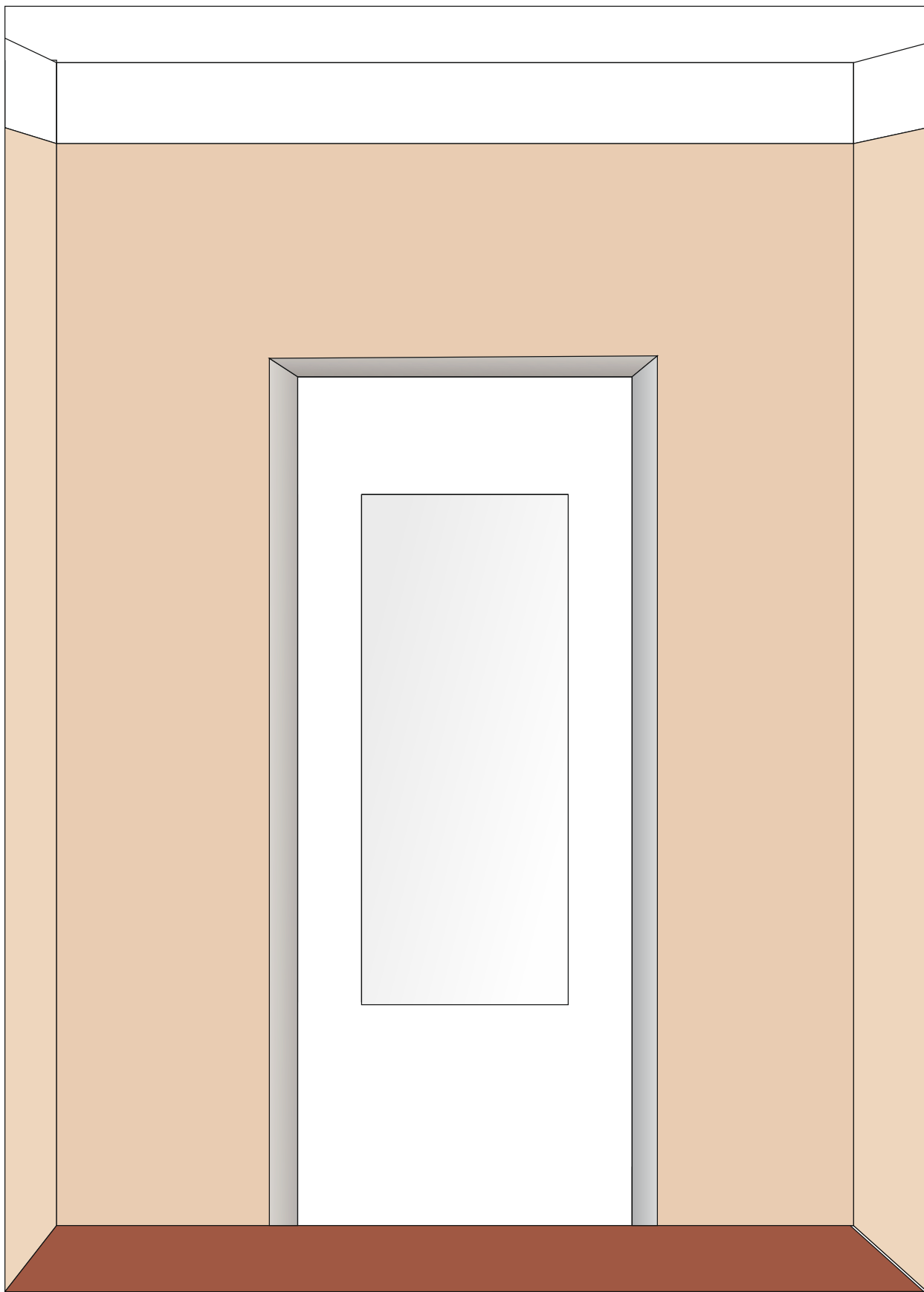


Рис.7. Ескізи

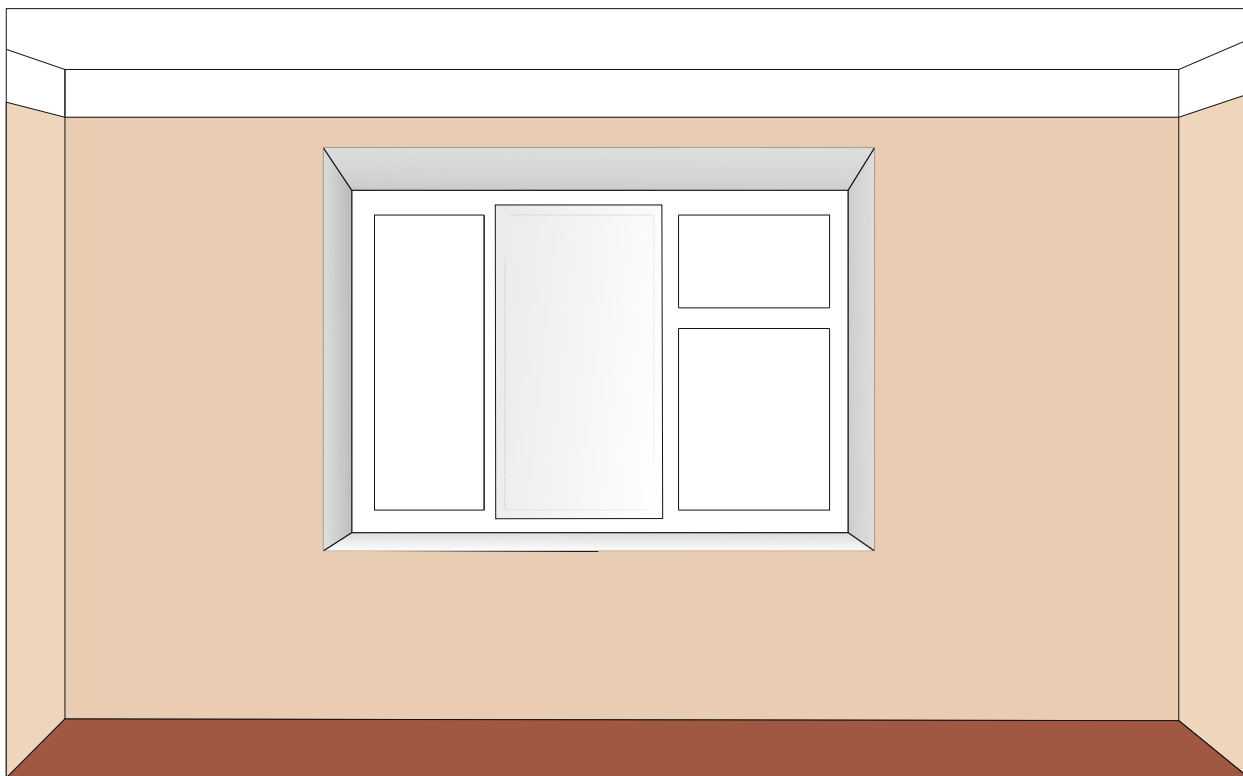


Рис.8. Ескізи

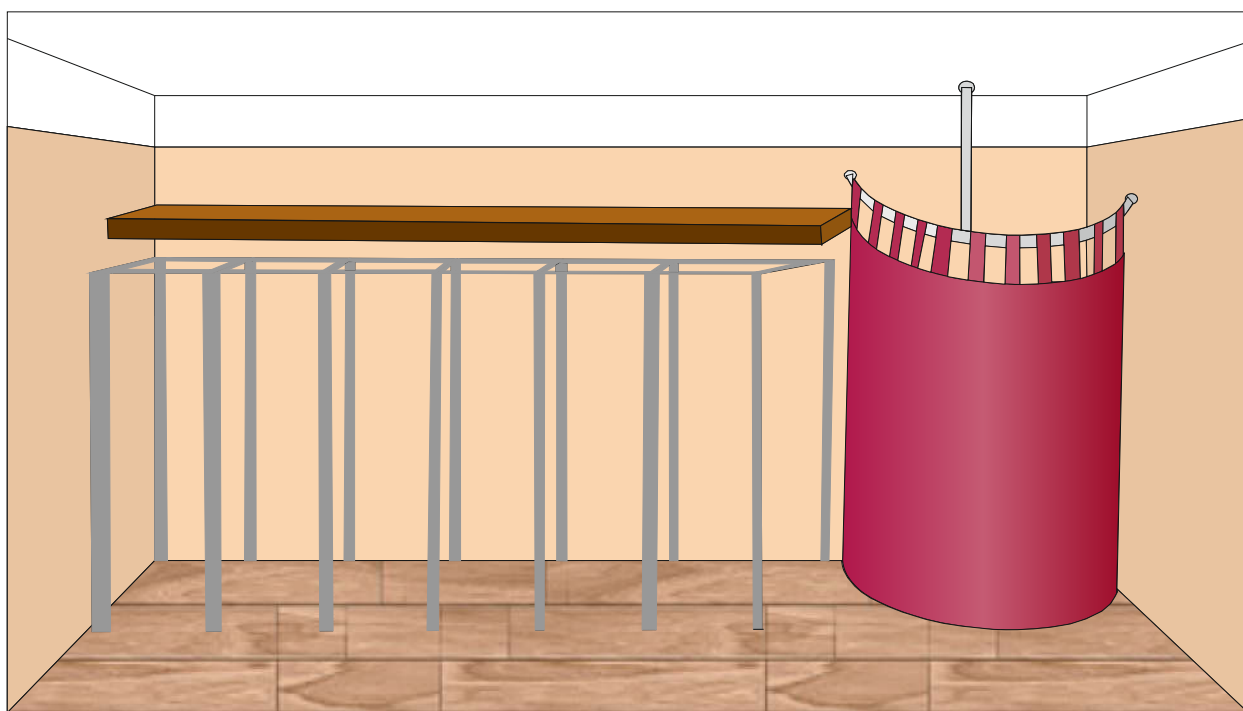


Рис.9. Ескізи