

**Криворожский государственный педагогический институт  
Центрально-Городская гимназия  
Постояннодействующий городской научно-методический  
семинар “Компьютерное моделирование и информационные  
технологии в образовательной деятельности”**

***Работаем в Windows NT***  
***Общие сведения о Microsoft Windows NT***  
***Workstation, версия 4.0***

Выпуск подготовили:

***Л.А. Лусина***  
***И.А. Теплицкий***  
***С.А. Семериков***  
***Е.В. Чернов***

**Кривой Рог**

**1998**

Лисина Л.А., Теплицкий И.А., Семериков С.А.,  
Чернов Е.В. Работаем в Windows NT. Общие сведения о  
Microsoft Windows NT Workstation, версия 4.0 – Кривой  
Рог: КГПИ, 1998. – 60 с.

**Рецензент:**

Грищенко Н.В. ассистент кафедры информа-  
тики и прикладной математи-  
ки (КГПИ)

Рекомендовано к печати на заседании кафедры инфор-  
матики КГПИ, протокол №1 от 31.08.98 г.

Підписано до друку 06.09.98 р. Формат 60x84 1/16. Папір друк. №2.  
Спосіб друку офсетний. Умовн. друк. арк. 2,6. Тираж 300 прим. Зам. № 491.

*Друкарня СП Міра, 324086 Кривий Ріг, пр.Гагаріна, 57*

## Оглавление

Глава 1. Добро пожаловать! .....	6
<i>Введение в систему Windows NT Workstation 4.0</i> .....	6
Простота использования, быстродействие и совместимость .....	6
Надежность системы и защита данных .....	6
Поддержка рабочих групп и работы в сети .....	6
Механизм работы с составными документами (OLE) .....	6
Встроенные средства для работы в Интернете и корпоративных сетях ...	7
<i>Новые возможности Windows NT Workstation 4.0</i> .....	7
Интерфейс пользователя Windows 95 .....	7
Программный интерфейс телефонных соединений (TAPI) и Unimodem ..	7
Службы узла Web .....	7
Microsoft Internet Explorer .....	7
Распределенные приложения для Интернета .....	7
Windows Messaging .....	8
Поддержка стандартов Direct Draw и Direct Sound .....	8
<i>Поиск сведений о Windows NT Workstation</i> .....	8
Справочные файлы .....	8
Дополнительные файлы на компакт-диске .....	8
Другие источники сведений .....	9
Глава 2. Основы .....	10
<i>Вход в Windows NT и выход из системы</i> .....	10
Чтобы войти в систему Windows NT .....	10
Чтобы начать работу в Windows NT .....	10
Чтобы завершить работу Windows NT перед отключением компьютера	11
<i>Получение справочных сведений</i> .....	11
Чтобы получить справку о выполнении задач .....	11
Чтобы получить справку об элементе диалогового окна .....	13
<i>Рабочий стол Windows NT</i> .....	13
<i>Новые элементы экрана Windows NT</i> .....	13
<i>Если вы работали с Windows NT раньше</i> .....	15
<i>Запуск и закрытие программ, переходы между ними</i> .....	17
Чтобы запустить программу и завершить ее работу с помощью меню «Программы» .....	18
Чтобы запустить программу и завершить ее работу с помощью команды «Выполнить» .....	18
Чтобы перейти от одной программы к другой .....	18
<i>Просмотр содержимого компьютера</i> .....	18
Чтобы просмотреть содержимое компьютера с помощью значка «Мой компьютер» .....	19

Чтобы просмотреть содержимое компьютера с помощью проводника Windows NT .....	20
<i>Эффективное использование мыши .....</i>	<i>21</i>
<i>Работа с файлами и папками.....</i>	<i>21</i>
Чтобы создать новую папку .....	21
Чтобы переместить или скопировать файл или папку .....	21
Чтобы удалить файл или папку.....	22
Чтобы скопировать файл на гибкий диск.....	22
<i>Использование перетаскивания для перемещения данных .....</i>	<i>22</i>
Чтобы переместить или скопировать файл с помощью перетаскивания .....	22
<i>Установка программ.....</i>	<i>23</i>
Чтобы установить программы.....	23
<i>Настройка системы .....</i>	<i>23</i>
<i>Изменение вида рабочего стола.....</i>	<i>23</i>
Чтобы изменить вид экрана.....	23
<i>Ускорение доступа к программам и документам.....</i>	<i>23</i>
<i>Создание ярлыков на рабочем столе .....</i>	<i>24</i>
Чтобы создать ярлык для документа на рабочем столе .....	24
<i>Автоматический запуск программ.....</i>	<i>24</i>
Чтобы автоматически запускать программу при входе в Windows NT... ..	25
<i>Открытие документа из главного меню .....</i>	<i>25</i>
Чтобы поместить ярлык для документа в главное меню .....	25
Настройка работы и вида Windows NT .....	25
Чтобы открыть панель управления.....	26
Глава 3. Дополнительные возможности .....	31
<i>Просмотр событий на компьютере.....</i>	<i>31</i>
Чтобы открыть окно просмотра событий.....	31
<i>Наблюдение за работой компьютера .....</i>	<i>31</i>
<i>Диспетчер задач .....</i>	<i>32</i>
Чтобы запустить диспетчер задач.....	32
<i>Системный монитор.....</i>	<i>32</i>
<i>Использование программ администрирования.....</i>	<i>32</i>
<i>Настройка приложений DCOM .....</i>	<i>33</i>
Чтобы настроить приложение на использование DCOM .....	33
Глава 4. Работа в сети .....	35
<i>Настройка компьютера для работы в сети .....</i>	<i>35</i>
Чтобы установить сетевое программное обеспечение.....	35
<i>Замена сетевого программного обеспечения и оборудования .....</i>	<i>36</i>
Чтобы изменить сетевые программы или оборудование.....	36

<i>Подключение к компьютерам в сети</i> .....	36
<i>Общий доступ к файлам и папкам</i> .....	37
Чтобы организовать общий доступ к папкам или файлам .....	37
<i>Подключение к сетевым принтерам</i> .....	38
Чтобы установить сетевой принтер.....	38
<i>Общий доступ к локальному принтеру</i> .....	40
Чтобы сделать принтер общим .....	40
<i>Просмотр сетевых дисков с помощью проводника Windows NT</i> .....	42
Чтобы просмотреть содержимое сети .....	42
<i>Удаленный доступ к сети</i> .....	42
Чтобы использовать удаленный доступ к сети.....	42
<i>Учетные записи пользователей, группы и политика безопасности</i> ...	43
Чтобы открыть диспетчер пользователей .....	43
<i>Учетные записи пользователей</i> .....	44
<i>Группы пользователей</i> .....	45
<i>Политика безопасности</i> .....	45
<i>Подключение к Интернету</i> .....	45
Чтобы подключиться к Интернету.....	46
<i>Обзор сети с помощью Microsoft Internet Explorer</i> .....	46
Чтобы запустить Microsoft Internet Explorer .....	46
<i>Использование служб узла Web</i> .....	46
<i>Установка служб узла Web</i> .....	46
Чтобы установить службы узла Web .....	47
<i>Настройка и администрирование служб</i> .....	47
Чтобы запустить диспетчер служб Интернета.....	47
Чтобы вывести документацию о продукте .....	48
<i>Интерактивная связь с помощью Windows Messaging</i> .....	48
Чтобы запустить Windows Messaging.....	49

# Глава 1. Добро пожаловать!

## Введение в систему Windows NT Workstation 4.0

В этом разделе перечислены наиболее важные свойства Windows NT Workstation 4.0.

### *Простота использования, быстродействие и совместимость*

Система Windows NT Workstation 4.0 использует удобный интерфейс Windows 95, упрощающий и ускоряющий выполнение задач. Windows NT Workstation 4.0 обеспечивает высокое быстродействие 32-разрядных программ. 16-разрядные программы для Windows получают возможность использования преимуществ приоритетной многозадачности Windows NT Workstation 4.0 и могут выполняться в отдельном адресном пространстве для повышения скорости и надежности работы.

### *Надежность системы и защита данных*

Система Windows NT Workstation 4.0 отвечает всем стандартам надежности, которые необходимы администраторам систем управления данными (MIS) и другим опытным пользователям для работы с важными программами. Windows NT Workstation 4.0 также защищает прикладные программы друг от друга.

### *Поддержка рабочих групп и работы в сети*

Встроенные возможности общего доступа к файлам и принтерам упрощают использование Windows NT Workstation в рабочих группах. В системе Windows NT Workstation 4.0 применен открытый сетевой системный интерфейс, совместимый с сетями Banyan VINES, NetWare, Novell, UNIX, Macintosh и LAN Manager 2.x, а также с системами Microsoft Windows для рабочих групп, Windows 95 и другими стандартными системами для процессоров типа x86. Компьютер под управлением Windows NT Workstation 4.0 может обслуживать до 10 одновременных подключений для общего доступа к файлам и принтерам.

### *Механизм работы с составными документами (OLE)*

Система Windows NT Workstation позволяет объединять данные из нескольких приложений в одном составном документе с помощью специального механизма связывания и внедрения объектов (OLE), применяемого в приложениях для Windows. Например, составной документ может содержать форматированный текст, рисунки, данные из электронной таблицы или базы данных, а также значки для проигрывания звукозаписей или файлов мультимедиа. При этом для изменения данных не обязательно знать, в каком приложении они были созданы.

В состав Windows NT включены несколько приложений, поддерживающих механизм OLE: система электронной почты Windows Messaging, окно просмотра папки обмена, графический редактор Paintbrush, программа звукозаписи и текстовый редактор WordPad.

### *Встроенные средства для работы в Интернете и корпоративных сетях*

Поддержка протокола TCP/IP, приложение Microsoft Internet Explorer и службы узла Web Microsoft обеспечивают все необходимое для перемещения по Интернету и публикации данных в корпоративных сетях.

## **Новые возможности Windows NT Workstation 4.0**

В этом разделе перечислены наиболее важные из новых возможностей операционной системы Windows NT Workstation 4.0:

### *Интерфейс пользователя Windows 95*

Windows NT Workstation 4.0 использует новый интерфейс пользователя Windows 95, упрощающий работу с операционной системой. Кроме того, добавлены новые средства работы, такие как проводник Windows NT, «Портфель», «Корзина» и «Сетевое окружение».

### *Программный интерфейс телефонных соединений (TAPI) и Unimodem*

Windows NT Workstation 4.0 предоставляет все необходимые средства для приложений факсимильной связи, системы электронной почты Windows Messaging и приложения Microsoft Internet Explorer.

### *Службы узла Web*

Службы узла Web Microsoft для Windows NT Workstation предназначены для публикации личных данных Web с компьютера, на котором используется система Windows NT Workstation. Эти службы позволяют организовать в корпоративной сети личный сервер Web, что является идеальным решением для создания и проверки работы узла Web, а также для публикации информации в одноранговой сети.

### *Microsoft Internet Explorer*

Приложение Microsoft Internet Explorer предназначено для удобного перемещения и доступа к данным в сети World Wide Web. Internet Explorer позволяет просматривать узлы Web на компьютерах Macintosh, NetWare и Windows, не требуя изменения формата представления данных.

### *Распределенные приложения для Интернета*

В дополнение к использованию модели компонентов объектов (COM) для организации взаимодействия приложений на одном компьютере,

теперь появляется возможность применения модели объектов с распределенными компонентами (DCOM) для интеграции приложений типа клиент/сервер на нескольких компьютерах. Модель DCOM позволяет создавать более надежные приложения для обзора сети World Wide Web и предоставляет необходимую инфраструктуру для приложений клиент/сервер, работающих с общими компонентами через Интернет или в корпоративной сети.

## *Windows Messaging*

Windows NT Workstation 4.0 включает в себя систему Windows Messaging для работы с электронной почтой (в том числе почты через Интернет).

## *Поддержка стандартов Direct Draw и Direct Sound*

Система включает интерфейсы программирования приложений (API), необходимые для разработки и выполнения игр и других приложений для Windows 95.

## **Поиск сведений о Windows NT Workstation**

Книга *Первое знакомство с Windows NT Workstation*, по материалам которой создавалось данное пособие, содержит основные сведения, позволяющие быстро начать работу с системой. *Список совместимого оборудования Windows NT* содержит перечень компьютеров и устройств, совместимых с Windows NT Workstation 4.0. Ниже перечислены дополнительные источники сведений о системе Windows NT Workstation.

## *Справочные файлы*

Включенные в состав Windows NT Workstation файлы справки являются основным источником сведений о системе. Чтобы вызвать справку, нажмите кнопку «Пуск» и выберите в главном меню команду **Справка**. Вкладка «Содержание» отображает список разделов справки, сгруппированных по темам, а вкладки «Предметный указатель» и «Поиск» служат для поиска нужных справочных сведений.

## *Дополнительные файлы на компакт-диске*

Компакт-диск Windows NT Workstation содержит файлы с последними сведениями о продукте. Разные версии файлов записаны в каталоги, соответствующие типам архитектуры компьютеров: i386, MIPS, ALPHA или PPC.

**Setup.txt** содержит сведения, которые следует прочитать до установки системы Windows NT Workstation.

**Readme.wri** содержит общие сведения о системе Windows NT Workstation, в том числе об отдельных устройствах и программах, а также описание компонентов системы, добавленных и измененных после выхода документации.

**Printer.wri** содержит сведения об отдельных принтерах.



**Network.wri** содержит сведения о сетевых платах и сетях.

### *Другие источники сведений*

#### **Узел World Wide Web Microsoft для Windows NT Workstation**

Сведения об обновлениях и последние новости можно получить через узел World Wide Web Microsoft, посвященный системе Windows NT Workstation:

**<http://www.microsoft.com/NTWorkstation>**

**Windows NT Workstation Resource Kit** Опытным пользователям операционной системы Microsoft Windows NT Workstation рекомендуется руководство *Windows NT Workstation Resource Kit 4.0*. Эта книга содержит много полезных технических сведений для системных администраторов, отвечающих за установку, управление и объединение компьютеров с системой Windows NT Workstation в сетевой или многопользовательской среде.

## Глава 2. Основы

В этой главе описываются новые средства интерфейса Windows NT 4.0 и приводятся основные сведения, необходимые для начала работы.

### Вход в Windows NT и выход из системы

В этом разделе рассказывается, как войти в систему Windows NT и начать работу, а также как завершить работу системы.

Входом в систему называется процесс, при котором пользователь сообщает операционной системе свое имя и пароль. Система проводит проверку подлинности личных данных пользователя, что помогает обеспечить безопасность работы.

#### *Чтобы войти в систему Windows NT*

1. После запуска компьютера и появления на экране диалогового окна **Добро пожаловать** нажмите клавиши CTRL+ALT+DELETE.

**Ошибка! Указано неверное имя файла.**

На экран выводится диалоговое окно **Вход в систему**.

2. Введите в этом окне свое имя пользователя и пароль.

**Ошибка! Указано неверное имя файла.**

Имя пользователя было либо задано системным администратором при создании учетной записи, либо выбрано при установке Windows NT.

Пароль служит для обеспечения безопасности данных и ограничивает недозволённый доступ пользователей к компьютеру. Пароль может содержать до 14 символов и учитывает различия прописных и строчных букв. Если вход в систему с использованием пароля нежелателен, попросите системного администратора отключить это средство защиты.

3. В окне приветствия Windows NT нажмите одну из следующих кнопок:

- Кнопка «Новые возможности» выводит ответы на вопросы, наиболее часто задаваемые пользователями Windows NT.
- Кнопка «Справка» позволяет найти нужные справочные сведения по теме, названию раздела или отдельным словам и фразам.
- Кнопка «Следующий совет» отображает следующий совет в окне приветствия.
- Кнопка «Закрыть» закрывает окно приветствия и позволяет начать работу с Windows NT.

**Ошибка! Указано неверное имя файла.**

#### *Чтобы начать работу в Windows NT*

• Нажмите кнопку «Пуск» для открытия главного меню Windows NT.

Главное меню позволяет запустить любую программу, открыть файл или документ. Кроме того, главное меню содержит команды для завершения работы Windows NT.

**Ошибка! Указано неверное имя файла.**

*Чтобы завершить работу Windows NT перед отключением компьютера*

1. Нажмите кнопку «Пуск» и выберите команду **Завершение работы**.
2. Установите переключатель «Выключить компьютер» и нажмите кнопку «Да».

**Ошибка! Указано неверное имя файла.**

Если вы забыли сохранить внесенные в документы изменения, Windows NT предложит вам сделать это.

Когда компьютер можно будет безопасно отключить, на экране появится соответствующее сообщение.

---

**Осторожно!** Перед отключением питания или перезапуском компьютера необходимо всегда завершать работу Windows NT. Это гарантирует, что проделанная работа будет сохранена на жестком диске.

---

## Получение справочных сведений

Справочная система является основным источником сведений о Windows NT.

Windows NT содержит справочные сведения двух типов:

- сведения о выполнении отдельных задач;
- сведения об элементах экрана и диалоговых окон.

Если справка вызвана с помощью кнопки «Пуск» либо меню **Справка (?)** папки «Мой компьютер» или других папок, на экран выводятся справочные сведения о системе Windows NT. При использовании меню **Справка (?)** программы, например текстового редактора Wordpad, графического редактора Paint или текстового процессора Microsoft Word, на экран выводятся справочные сведения об этой программе.

*Чтобы получить справку о выполнении задач*

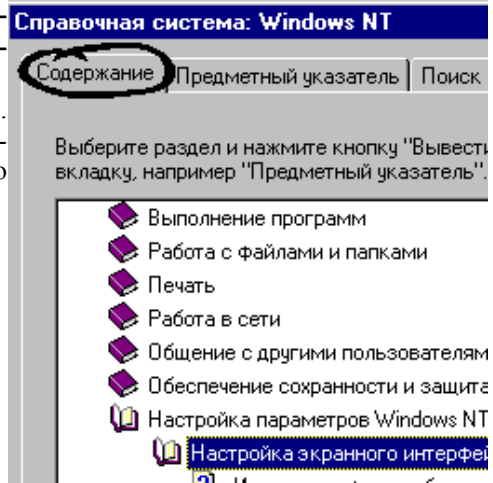
1. Нажмите кнопку «Пуск» и выберите команду **Справка**.
2. На экране появится список разделов справочной системы.
3. Вкладка «Содержание» окна справки предназначена для поиска нужного раздела по теме, а вкладки «Предметный указатель» и «Поиск» позволяют найти справочные сведения по ключевым словам и названиям разделов или по отдельным словам и фразам.
4. Некоторые разделы справки содержат слова и фразы, выделенные зеленым цветом и подчеркиванием. Чтобы увидеть определение выделенного термина, укажите на него и нажмите кнопку мыши.

5. Чтобы вернуться к общему списку разделов справки после просмотра отдельного раздела, нажмите кнопку «Разделы».

**Ошибка! Указано неверное имя файла.**

**Чтобы найти нужные справочные сведения с помощью содержания**

Выберите вкладку «Содержание». На экране появится список разделов справки, упорядоченный по темам.



**Ошибка! Указано неверное имя файла.**

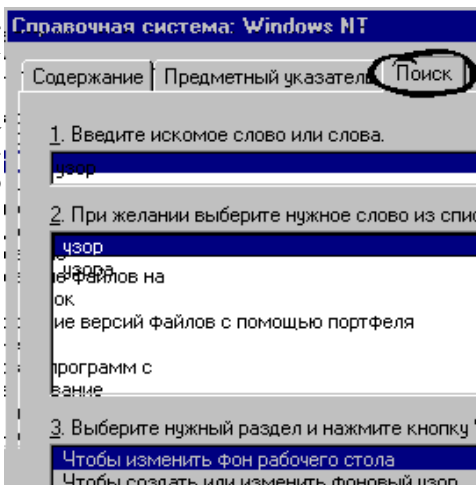
**Чтобы найти нужные справочные сведения с помощью предметного указателя**

Выберите вкладку «Предметный указатель». На экране появится список ключевых слов, упорядоченный по алфавиту. Чтобы прокрутить предметный указатель, введите первые несколько букв искомого слова. Если нужное слово найдено не будет, попробуйте подобрать к нему синоним.

**Ошибка! Указано неверное имя файла.**

**Чтобы найти нужные справочные сведения по отдельному слову**

Выберите вкладку «Поиск». На экране появится список всех разделов, содержащих указанное слово или фразу.



Кнопка «Что это такое?» в правом верхнем углу окна позволяет легко получить сведения об элементе диалогового окна.

**Ошибка! Указано неверное имя файла.**

*Чтобы получить справку об элементе диалогового окна*

1. Нажмите кнопку «Что это такое?». Указатель мыши изменит вид.
2. Укажите на элемент диалогового окна, о котором нужно получить справку, и нажмите кнопку мыши. На экране появится всплывающее описание элемента.
3. Чтобы убрать описание с экрана, нажмите кнопку мыши.

## Рабочий стол Windows NT

Усовершенствованный экран Windows NT позволяет выполнять многие операции легко и быстро. В этом разделе описываются новые элементы рабочего стола и рассказывается об изменениях некоторых элементов предыдущих версий Windows NT.

## Новые элементы экрана Windows NT

Набор элементов, появляющийся на рабочем столе при запуске Windows NT, зависит от настройки компьютера. Самыми важными из новых элементов Windows NT являются кнопка «Пуск» и значки «Мой компьютер», «Сетевое окружение» и «Корзина».

### **Ошибка! Мой компьютер**

**Указано неверное имя фай-** Этот значок позволяет отобразить список различных ресурсов компьютера, таких как жесткие диски или устройства чтения гибких дисков и компакт-дисков, а также любых сетевых ресурсов, к

- ла. которым произведено подключение, например принтеров и сетевых дисков. Для просмотра содержимого ресурса дважды щелкните его значок.

### **Ошибка! Сетевое окружение**

**Указано неверное имя файла.** Если компьютер настроен на работу в сети, этот значок служит для просмотра списка компьютеров рабочей группы.

### **Ошибка! Internet Explorer**

**Указано неверное имя файла.** Этот значок используется для просмотра страниц Web в локальной сети и/или Интернете.

### **Ошибка! Корзина**

**Указано неверное имя файла.** Корзина Windows NT предназначена для временного хранения удаленных файлов. Она позволяет восстанавливать файлы, удаленные по ошибке. На самом деле удаленные файлы не исчезают с жесткого диска до тех пор, пока корзина не будет очищена.

Чтобы удалить файл, перетащите его с помощью мыши на значок корзины.

Для очистки корзины дважды щелкните ее значок и выберите в меню **Файл** команду **Очистить корзину**. Необходимо периодически очищать корзину, чтобы освободить место на диске.

---

**Важно!** Если удалить файл в окне командной строки или с гибкого диска, он не сохраняется в корзине, а уничтожается без возможности восстановления.

---

### **Ошибка! Портфель**

**Указано неверное имя файла.** Портфель Windows NT позволяет обеспечить обновление и синхронизацию различных версий файлов при работе на двух разных компьютерах, например на основном и портативном компьютерах.

### **Ошибка! Входящие**

**Указано неверное имя файла.** Этот значок позволяет отправлять и получать сообщения, если на компьютере установлена поддержка электронной почты Windows.

### **Ошибка! Кнопка «Пуск»**

**Указано неверное имя файла.** При первом запуске Windows NT кнопка «Пуск» и панель задач расположены в нижней части экрана. По умолчанию они отображаются на экране в течение всего сеанса работы с Windows NT.

- ла. Кнопка «Пуск» позволяет запустить программу, открыть документ, изменить настройку системы, найти нужный файл, получить справочные сведения и многое другое. Чтобы открыть главное меню Windows NT, которое содержит все необходимое для начала работы с системой, нажмите кнопку «Пуск». Ниже приведено краткое описание всех команд главного меню.

<b>Команда</b>	<b>Описание</b>
<b>Программы</b>	Вывод списка программ или папок программ, которые можно запустить.
<b>Документы</b>	Вывод списка последних открывавшихся документов.
<b>Настройка</b>	Вывод списка компонентов системы, допускающих изменение настройки.
<b>Поиск</b>	Поиск папки, файла, общего ресурса на другом компьютере или почтового сообщения.

<b>Команда</b>	<b>Описание</b>
<b>Справка</b>	Вызов справочной системы Windows NT. Для получения сведений о выполнении задач используются вкладки содержания, предметного указателя или программы поиска.
<b>Выполнить</b>	Запуск программы или открытие папки по имени и пути.
<b>Завершение работы</b>	Завершение работы или перезагрузка компьютера, а также вход в систему под другим именем.

В зависимости от настройки компьютера и набора установленных компонентов главное меню Windows NT может содержать дополнительные команды.

## **Если вы работали с Windows NT раньше...**

Некоторые компоненты операционной системы Windows NT, хорошо знакомые пользователям предыдущих версий, были изменены в данной версии Windows NT. В этом разделе описаны изменения, затрагивающие диспетчер программ (Program Manager), диспетчер файлов (File Manager),

сеанс MS-DOS, панель управления (Control Panel), диспетчер печати (Print Manager), команду выполнения программ, способ перемещения между окнами и кнопку закрытия окна.

**Ошибка! Диспетчер программ ка! (Program Manager)**

**Указано неверное имя файла.** Чтобы найти старые группы программ, нажмите кнопку «Пуск», а затем откройте меню **Программы**. Существующие группы программ отображаются в этом меню в виде папок.

**Ошибка! Указано неверное имя файла.**

**Ошибка! Диспетчер файлов ка! (File Manager)**

**Указано неверное имя файла.** Чтобы выполнить какую-либо операцию с файлами, нажмите кнопку «Пуск», а затем выберите в меню **Программы** команду **Проводник**. Каталоги файловой системы отображаются на экране в виде папок.

**Ошибка! Указано неверное имя файла.**

**Ошибка! Сеанс MS-DOS ка!**

**Указано неверное имя файла.** Чтобы открыть окно MS-DOS, нажмите кнопку «Пуск», а затем выберите в меню **Программы** команду **Командная строка**.

**Ошибка! Указано неверное имя файла.**

**Ошибка! Панель управления ка! (Control Panel)**

**Указано неверное имя файла.** Чтобы открыть панель управления, нажмите кнопку «Пуск», а затем выберите в меню **Настройка** команду **Панель управления**.

**Ошибка! Указано неверное имя файла.**





### *Чтобы запустить программу и завершить ее работу с помощью меню «Программы»*

1. Для запуска программы нажмите кнопку «Пуск» и выберите команду **Программы**. Все группы программ из предыдущей версии Windows NT, были преобразованы в папки при обновлении версии Windows NT.

2. Выберите папку с нужной программой, а затем саму программу.

**Ошибка! Указано неверное имя файла.**

3. Чтобы завершить работу с программой, нажмите кнопку закрытия окна, расположенную в его правом верхнем углу.

**Ошибка! Указано неверное имя файла.**

### *Чтобы запустить программу и завершить ее работу с помощью команды «Выполнить»*

1. Для запуска программы нажмите кнопку «Пуск» и выберите команду **Выполнить**.

2. Введите имя нужной программы, папки или документа. Кнопка «Обзор» позволяет найти нужный объект на диске.

При запуске программы с помощью команды **Выполнить** часто достаточно указать только ее имя без полного пути.

**Ошибка! Указано неверное имя файла.**

3. Для просмотра введенных ранее команд нажмите кнопку со стрелкой раскрывающегося списка «Открыть».

4. Чтобы завершить работу с программой, нажмите кнопку закрытия окна, расположенную в его правом верхнем углу.

В системе может быть одновременно запущено много программ. Для перемещения между программами применяется панель задач, содержащая кнопки для каждой открытой папки или запущенной на компьютере программы.

### *Чтобы перейти от одной программы к другой*

- Нажмите на панели задач кнопку, соответствующую нужной открытой программе или папке.

Окно выбранной программы появится на экране поверх остальных окон.

**Ошибка! Указано неверное имя файла.**

## **Просмотр содержимого компьютера**

Существует два способа просмотра программ, документов и файлов данных на компьютере: с помощью значка «Мой компьютер» на рабочем столе Windows NT либо с помощью проводника Windows NT, вызываемого через подменю **Программы** главного меню.

## Чтобы просмотреть содержимое компьютера с помощью значка «Мой компьютер»

1. Дважды щелкните значок «Мой компьютер» на рабочем столе. На экране появится окно, содержащее несколько значков.

2. Выберите нужный значок двойным щелчком мыши.

В следующей таблице приведен ряд значков, которые могут появиться на экране, и объясняется их назначение.

<b>Значок</b>	<b>Назначение</b>
<b>Ошибка!</b> Диск 3,5 (A:) <b>Указано неверное имя файла.</b>	Просмотр содержимого гибкого диска 3,5 дюйма при наличии подходящего устройства.
<b>Ошибка!</b> Диск 5,25 (B:) <b>Указано неверное имя файла.</b>	Просмотр содержимого гибкого диска 5,25 дюйма при наличии подходящего устройства.
<b>Ошибка!</b> Диск C: <b>Указано неверное имя файла.</b>	Просмотр содержимого жесткого диска компьютера.
<b>Ошибка!</b> Компакт-диск D: <b>Указано неверное имя файла.</b>	Просмотр содержимого компакт-диска при наличии подходящего устройства.
<b>Ошибка!</b> Сетевой диск E: <b>Указано неверное имя файла.</b>	Просмотр содержимого сетевого диска, если компьютер подключен к сети.
<b>Ошибка!</b> Панель управления <b>Указано неверное имя файла.</b>	Изменение настройки компьютера.
<b>Ошибка!</b> Принтеры <b>Указано неверное имя</b>	Установка и настройка принтеров, просмотр сведений о принтерах и печатаемых документах.

## файла.

После выбора значка устройства в папке «Мой компьютер» на экране появится окно, похожее на изображенное ниже.

### **Ошибка! Указано неверное имя файла.**

Выберите двойным щелчком мыши нужный значок для запуска программы, просмотра содержимого папки или открытия документа.

#### **Значок**

#### **Изображаемый объект**

---

**Ошибка!** Папка, которая может содержать файлы и другие папки. Каталоги **Указано** на диске изображаются в виде папок.

**неверное  
имя**

#### **файла.**

**Ошибка!** Общая папка. Если сделать папку общей, другие пользователи сети **Указано** получают доступ к ее содержимому.

**неверное  
имя**

#### **файла.**

**Ошибка!** Файл, основная единица хранения данных в Windows NT. Файлами **Указано** являются как создаваемые документы, так и используемые программы. Различные типы файлов отображаются с помощью разных **имя** значков. Этот стандартный значок используется для всех типов **файла.** файлов, с которыми не сопоставлены особые значки.

**Ошибка!** Документ, созданный с помощью текстового редактора WordPad, **Указано** поставляемого в составе Windows NT.

**неверное  
имя  
файла.**

## *Чтобы просмотреть содержимое компьютера с помощью проводника Windows NT*

1. Нажмите кнопку «Пуск» и выберите в меню **Программы** команду **Проводник**.

На экране появляется окно, разделенное на две области. В левой области окна отображаются значки и имена всех дисков компьютера, а также дерево папок выбранного диска. В правой области окна отображается значок и содержимое элемента, выделенного в левой области.

2. Чтобы запустить программу или открыть документ, выберите нужный значок в правой области окна двойным щелчком мыши.

### **Ошибка! Указано неверное имя файла.**

## Эффективное использование мыши

В этом разделе рассказывается, как можно повысить эффективность обычных действий и ускорить работу с помощью мыши. Обратите внимание, что мышь имеет две кнопки: правую и левую. Если особо не оговорено обратное, для выполнения действий используется левая кнопка мыши. Например, чтобы выбрать объект, следует щелкнуть его, то есть указать на него, а затем быстро нажать и отпустить левую кнопку мыши.

Ниже описаны некоторые обычные действия, выполняемые мышью:

**Перемещение объектов.** Чтобы переместить объект, укажите на него, нажмите левую или правую кнопку мыши и, не отпуская кнопку, перетащите объект в нужное место.

**Создание ярлыков.** Чтобы иметь возможность быстрого открытия нужного файла или папки, создайте прямо на рабочем столе или в главном меню *ярлык* объекта, то есть значок связи с документом, папкой, диском, компьютером или принтером.

**Получение справки.** Чтобы получить справочные сведения о любом элементе экрана, нажмите кнопку «Что это такое», а затем щелкните нужный элемент.

**Выполнение обычных задач.** Если указать на любой объект и нажать правую кнопку мыши, на экране появится контекстное меню этого объекта, содержащее список стандартных операций, которые можно выполнить для данного объекта. Для выполнения операции выберите в контекстном меню нужную команду.

## Работа с файлами и папками

В данном разделе рассматриваются основные приемы работы с файлами и папками. Описанные ниже операции основаны на использовании папки «Мой компьютер», однако их можно выполнить и с помощью проводника Windows NT.

### *Чтобы создать новую папку*

1. Дважды щелкните значок «Мой компьютер» на рабочем столе, а затем откройте папку или диск, где следует разместить новую папку.
2. Укажите в меню **Файл** на команду **Создать** и выберите строку

**Папка.**

**Ошибка! Указано неверное имя файла.**

3. Введите имя новой папки и нажмите клавишу ENTER.

**Ошибка! Указано неверное имя файла.**

### *Чтобы переместить или скопировать файл или папку*

1. Дважды щелкните значок «Мой компьютер» на рабочем столе. Найдите и выберите файл или папку, которые следует переместить или скопировать.

**Ошибка! Указано неверное имя файла.**

2. Откройте меню **Правка**. Чтобы переместить файл, выберите команду **Вырезать**. Чтобы создать копию файла, выберите команду **Копировать**.

**Ошибка! Указано неверное имя файла.**

3. Откройте папку, в которую следует поместить файл, и выберите в меню **Правка** команду **Вставить**.

*Чтобы удалить файл или папку*

1. Дважды щелкните значок «Мой компьютер» на рабочем столе. Найдите и выберите файл или папку, которые следует удалить.

**Ошибка! Указано неверное имя файла.**

2. Выберите в меню **Файл** команду **Удалить**.

*Чтобы скопировать файл на гибкий диск*

1. Дважды щелкните значок «Мой компьютер» на рабочем столе. Найдите и выберите файл или папку, которые следует скопировать.

2. Укажите в меню **Файл** на команду **Отправить** и выберите имя диска, на который следует копировать файл или папку.

**Ошибка! Указано неверное имя файла.**

## **Использование перетаскивания для перемещения данных**

Иногда самым быстрым способом перемещения или копирования данных является их перетаскивание с помощью мыши. Таким образом можно переместить или скопировать файлы или папки в другую папку или на другой диск.

*Чтобы переместить или скопировать файл с помощью перетаскивания*

1. В проводнике Windows NT откройте папку, содержащую файл или другую папку, которые требуется переместить или скопировать.



2. Перетащите при нажатой правой кнопке мыши значок объекта в нужную папку, после чего отпустите кнопку мыши.

**Ошибка! Указано неверное имя файла.**

3. Выберите команду **Переместить** или **Копировать**.

**Ошибка! Указано неверное имя файла.**

## Установка программ

Установка на компьютер программного обеспечения проводится в Windows NT быстро и легко. Для этого используется значок «Установка и удаление программ» панели управления.

### *Чтобы установить программы*

1. Нажмите кнопку «Пуск» и выберите в меню **Настройка** команду **Панель управления**.

**Ошибка! Указано неверное имя файла.**

2. Дважды щелкните значок «Установка и удаление программ».

3. На экран выводится окно свойств установки и удаления программ. Следуйте выводимым на экран указаниям.

**Ошибка! Указано неверное имя файла.**

## Настройка системы

Система Windows NT разрешает пользователю настройку многих параметров, описывающих внешний вид, режимы работы и конфигурацию системы. Например, можно изменить вид экрана, выбрав для него новый цвет или фоновый рисунок. Допускается настройка режимов работы клавиатуры и мыши. Кроме того, создание *ярлыков* для часто используемых файлов и программ позволяет автоматически открывать их при запуске компьютера или при выборе значка на рабочем столе.

## Изменение вида рабочего стола

Установка цветов и фоновых рисунков рабочего стола позволяет придать рабочему столу Windows NT особый вид для каждого пользователя. Эти изменения выполняются с помощью панели управления.

### *Чтобы изменить вид экрана*

1. Нажмите кнопку «Пуск» и выберите в меню **Настройка** команду **Панель управления**.

**Ошибка! Указано неверное имя файла.**

2. Дважды щелкните значок «Экран».

3. Для вывода других параметров выберите нужную вкладку свойств экрана.

**Ошибка! Указано неверное имя файла.**

## Ускорение доступа к программам и документам

Использование ярлыков упрощает доступ к часто используемым программам и документам. Созданный ярлык отображается в папке в виде значка с маленькой стрелкой в левом нижнем углу.



Ярлыки предназначены для ускоренного открытия файлов или папок, например, прямо с рабочего стола, из главного меню, или автоматически при входе в систему. Ярлык может быть создан для любого объекта, в том числе для папки, диска, другого компьютера или принтера.

Наличие ярлыка не изменяет расположения самого файла. Например, ярлык может указывать на файл или ресурс, находящийся на локальном компьютере или на сетевом сервере. Допускается создание ярлыков даже для отдельного абзаца в документе. Для одного объекта может быть создано несколько ярлыков, причем ярлыки можно копировать или удалять. Обратите внимание, что удаление ярлыка не приводит к удалению исходного файла.

## Создание ярлыков на рабочем столе

Для быстрого открытия файла или папки следует разместить ярлык прямо на рабочем столе. Например, если необходимо каждый день отправлять письмо Сергею, поместите ярлык для файла письма на рабочем столе Windows NT. После этого для открытия документа достаточно просто дважды щелкнуть значок ярлыка.

*Чтобы создать ярлык для документа на рабочем столе*

1. **Ошибка! Указано неверное имя файла.** С помощью значка «Мой компьютер» найдите объект, для которого следует создать ярлык.



2. Перетащите объект на рабочий стол при нажатой правой кнопке мыши. Во время перетаскивания на значок объекта добавляется стрелка. Когда значок окажется на рабочем столе, отпустите кнопку мыши.

3. В появившемся контекстном меню выберите команду **Создать ярлык(и)**.

**Ошибка! Указано неверное имя файла.**

4. На рабочем столе появится новый ярлык. После этого для открытия файла достаточно просто дважды щелкнуть значок на рабочем столе.

**Ошибка! Указано неверное имя файла.**

## Автоматический запуск программ

Наиболее часто используемые программы удобно запускать автоматически при входе в систему Windows NT. Для этого следует создать ярлык для программы и поместить его в папку «Автозагрузка».



## *Чтобы автоматически запускать программу при входе в Windows NT*

1. Нажмите кнопку «Пуск» и выберите в меню **Поиск** команду **Файлы и папки**.

2. Введите имя объекта (файла, программы или папки), для которого следует создать ярлык, найдите нужный объект, а затем укажите на него и нажмите правую кнопку мыши.

3. Выберите команду **Создать ярлык**.

**Ошибка! Указано неверное имя файла.**

4. На экране появится сообщение с предложением создать ярлык на рабочем столе. Нажмите кнопку «Да».

**Ошибка! Указано неверное имя файла.**

На рабочем столе появится новый ярлык.

5. С помощью команды **Поиск** найдите на компьютере папку «Автозагрузка».

**Ошибка! Указано неверное имя файла.**

6. Выберите из списка папку «Автозагрузка», содержащую в пути ваше имя пользователя, а затем откройте ее двойным щелчком мыши.

**Ошибка! Указано неверное имя файла.**

7. Перетащите ярлык при нажатой кнопке мыши с рабочего стола в окно папки «Автозагрузка», а затем отпустите кнопку мыши. Теперь выбранная программа будет автоматически запускаться при каждом входе в систему.

**Ошибка! Указано неверное имя файла.**

## **Открытие документа из главного меню**

Ярлык для открытия документа можно поместить прямо в главное меню Windows NT. При этом значок ярлыка появится в верхней части меню.

### *Чтобы поместить ярлык для документа в главное меню*

- С помощью папки «Мой компьютер» или проводника Windows NT перетащите нужный документ при нажатой правой кнопке мыши на кнопку «Пуск». В верхней части меню появится значок ярлыка. Теперь для открытия документа достаточно выбрать команду главного меню.

### *Настройка работы и вида Windows NT*

Панель управления Windows NT позволяет изменить многие настройки операционной системы. Значки панели управления представляют различные группы настроек, например параметры сети или использование звуков. Набор значков панели управления может быть различным, в зависимости от установленных в компьютере устройств.

## Чтобы открыть панель управления

- Нажмите кнопку «Пуск» и выберите в меню **Настройка** команду

### Панель управления.

В приведенной ниже таблице перечислены многие значки панели управления и приведено краткое описание их назначения:

<b>Значок</b>	<b>Назначение</b>
<b>Ошибка!</b> Дата/время	Изменение текущей даты и времени для системы, выбор часового пояса.
<b>Указано неверное имя файла.</b>	
<b>Ошибка!</b> Звук	Назначение звуков для системных событий, включение и отключение предупреждающих и системных звуков.
<b>Указано неверное имя файла.</b>	
<b>Ошибка!</b> ИБП	Установка параметров источника бесперебойного питания.
<b>Указано неверное имя файла.</b>	
<b>Ошибка!</b> Клавиатура	Настройка задержки и скорости повтора клавиш, добавление специальных раскладок клавиатуры для других языков.
<b>Указано неверное имя файла.</b>	
<b>Ошибка!</b> Командная строка	Настройка вида окна командной строки (MS-DOS) за счет изменения набора цветов, размера и положения окна, шрифтов, размера курсора и т.д.
<b>Указано неверное имя файла.</b>	
<b>Ошибка!</b> Контроллеры	Просмотр списка адаптеров и устройств SCSI, под-

<p><b>ка!</b> SCSI  <b>Указа-</b>  <b>но не-</b>  <b>верное</b>  <b>имя</b>  <b>файла.</b></p>	<p>ключенных к компьютеру.</p>
<p><b>Ошиб-</b> Магнитная лент-Просмотр, добавление и удаление накопителей на  <b>ка!</b> та магнитных лентах.</p> <p><b>Указа-</b>  <b>но не-</b>  <b>верное</b>  <b>имя</b>  <b>файла.</b></p>	
<p><b>Ошиб-</b> Модемы  <b>ка!</b></p> <p><b>Указа-</b>  <b>но не-</b>  <b>верное</b>  <b>имя</b>  <b>файла.</b></p>	<p>Добавление модемов с помощью специальной программы пошаговой установки (мастера).</p>
<p><b>Ошиб-</b> Мультимедиа  <b>ка!</b></p> <p><b>Указа-</b>  <b>но не-</b>  <b>верное</b>  <b>имя</b>  <b>файла.</b></p>	<p>Настройка параметров воспроизведения аудио- и видеозаписей, музыкальных компакт-дисков и файлов MIDI, добавление и удаление устройств мультимедиа.</p>
<p><b>Ошиб-</b> Мышь  <b>ка!</b></p> <p><b>Указа-</b>  <b>но не-</b>  <b>верное</b>  <b>имя</b>  <b>файла.</b></p>	<p>Настройка скорости перемещения и функций кнопок указывающего устройства.</p>
<p><b>Ошиб-</b> Платы PC  <b>ка!</b> (PCMCIA)</p> <p><b>Указа-</b>  <b>но не-</b>  <b>верное</b>  <b>имя</b>  <b>файла.</b></p>	<p>Просмотр ресурсов, используемых установленными платами PC (при наличии подобных устройств).</p>
<p><b>Ошиб-</b> Порты  <b>ка!</b></p> <p><b>Указа-</b></p>	<p>Установка параметров, добавление и удаление портов последовательной связи.</p>

но не-  
верное  
имя  
файла.

**Ошибка!** Принтеры

Добавление и удаление принтеров с помощью специальной программы пошаговой установки (мастера).

Указано не-  
верное  
имя  
файла.

**Ошибка!** Сервер

Просмотр сведений о пользователях и общих ресурсах.

Указано не-  
верное  
имя  
файла.

**Ошибка!** Сеть

Настройка сетевых плат, служб и протоколов, подключение к рабочей группе или домену.

Указано не-  
верное  
имя  
файла.

**Ошибка!** Система

Выбор загружаемой по умолчанию операционной системы, изменение переменных среды пользователя, определение размера файла подкачки.

Указано не-  
верное  
имя  
файла.

**Ошибка!** Службы

Запуск, остановка или приостановка имеющихся на компьютере служб, настройка параметров их запуска.

Указано не-  
верное  
имя  
файла.

**Ошибка!** Специальные возможности

Изменение свойств экрана, мыши, клавиатуры и использования звуков, чтобы сделать Windows NT более доступной для людей с нарушениями слуха, зрения и двигательных функций.

Указано не-  
верное

имя  
файла.

**Ошибка!** Телефонная сеть Просмотр, добавление и удаление драйверов для работы с телефонной сетью. Изменение свойств телефонных соединений. Настройка свойств телефонных соединений при подключении компьютера к доку или отключении от него.

Указано неверное имя файла.

**Ошибка!** Установка и удаление программного обеспечения, добавление или удаление компонентов Windows NT.

Указано неверное имя файла.

**Ошибка!** Устройства Запуск, остановка и настройка типа запуска драйверов устройств.

Указано неверное имя файла.

**Ошибка!** Шрифты Добавление или удаление шрифтов: экранных, векторных, TrueType и Type 1. Некоторые шрифты принтеров устанавливаются автоматически вместе с принтером, в то время как другие следует установить отдельно с помощью специальной программы от изготовителя шрифтов.

Указано неверное имя файла.

**Ошибка!** Экран Настройка вида экрана за счет изменения цветов, шрифтов, вида и размера окон, значков, выбора фоновых рисунков или узоров и других визуальных параметров.

Указано неверное имя файла.

**Ошибка!** Язык и стандарты Изменение представления дат, времени, денежных величин и чисел в соответствии с национальными стандартами.

Указано неверное имя файла.



## Глава 3. Дополнительные возможности

В этой главе описывается ряд задач, предназначенных для поддержания наилучшей работоспособности компьютера.

### Просмотр событий на компьютере

Иногда в системе возникают важные события, требующие немедленного оповещения пользователя. Например, при переполнении диска или сбое электропитания на экран выводится окно сообщения, предупреждающее пользователя о критической ошибке. Однако при возникновении менее серьезного события сообщение не выводится, а в файл журнала событий заносится соответствующая запись, которую можно впоследствии просмотреть.

Для просмотра и изучения записей журнала события используется окно просмотра событий.

#### *Чтобы открыть окно просмотра событий*

1. Выберите в главном меню Windows NT меню **Программы**, затем меню **Администрирование** и команду **Просмотр событий**.

**Ошибка! Указано неверное имя файла.**

2. На экран будет выведено окно просмотра событий:

**Ошибка! Указано неверное имя файла.**

Запись событий Windows NT ведется в три журнала:

- *Системный журнал* содержит записи, вносимые различными компонентами операционной системы Windows NT. Например, в системном журнале может появиться запись об отказе драйвера или другого компонента системы, загружаемого при запуске Windows NT.

- *Журнал приложений* содержит записи, вносимые отдельными приложениями. Например, программа работы с базами данных может занести в журнал приложений сообщение об ошибке чтения файла.

- *Журнал безопасности* содержит записи о событиях, относящихся к безопасности работы компьютера. Этот журнал позволяет отследить все изменения системы безопасности и обнаружить попытки нарушения защиты системы. Например, в журнал безопасности могут вноситься записи обо всех попытках входа в систему, в зависимости от политики аудита, заданной с помощью диспетчера пользователей.

Окно просмотра событий предоставляет возможность сортировки, отбора и поиска событий, а также вывода подробностей о каждом событии. Файлы журнала можно сохранить в нескольких форматах.

### Наблюдение за работой компьютера

Для наблюдения за работой системы Windows NT используются две программы: диспетчер задач и системный монитор.

## Диспетчер задач

Это приложение позволяет быстро получить сведения о том, как отдельные процессы используют центральный процессор (ЦПУ) и ресурсы памяти, а также просмотреть обобщенную картину использования ЦПУ и памяти компьютера. Более подробные сведения о диспетчере задач приведены в справке по этому приложению.

### *Чтобы запустить диспетчер задач*

- Укажите на панель задач и нажмите правую кнопку мыши, а затем выберите в меню команду Диспетчер задач.

## Системный монитор

Это приложение предназначено для детального изучения использования ресурсов отдельными компонентами Windows NT и процессами приложений. Результаты отображаются в виде диаграмм и отчетов; кроме того, допускается настройка приложения, при котором пользователю автоматически посылается извещение, когда использование определенного ресурса достигнет заданного значения. Системный монитор особенно полезен для анализа эффективности работы компьютера, для выявления и устранения возможных неполадок (таких как несбалансированное использование ресурсов, недостаточный состав оборудования или плохое качество программного обеспечения), а также для планирования необходимых закупок оборудования.

## Использование программ администрирования

В состав Windows NT включено несколько служебных программ, предназначенных для администрирования компьютера. Чтобы увидеть список этих программ, нажмите кнопку «Пуск» и выберите в меню **Программы** команду **Администрирование (Общее)**. Для запуска любой из этих программ необходимо войти в систему с правами администратора

В следующей таблице перечислены программы администрирования для операционной системы Windows NT Workstation.

Программа	Назначение
<b>Ошибка!</b> Администратор <b>Указано</b> дисков <b>неверное</b> <b>имя фай-</b> <b>ла.</b>	Администратор дисков предназначен для управления дисковыми ресурсами компьютера. Например, это приложение позволяет изменить структуру текущего жесткого диска или создать разделы на дополнительном жестком диске.
<b>Ошибка!</b> Архивирование <b>Указано</b> данных <b>неверное</b>	Программа архивирования предназначена для сохранения архивной копии данных на магнитную ленту. Архивирование данных позволяет избежать



имя файла.

их случайной потери.

**Ошибка!** Диагностика

Приложение диагностики Windows NT позволяет просмотреть сведения о ресурсах компьютера.

**Указано неверное имя файла.**

**Ошибка!** Диспетчер

поль-Диспетчер пользователей обеспечивает безопасность компьютеров, на которых установлена система Windows NT. Это приложение позволяет создавать и изменять учетные записи пользователей и групп, а также настраивать учетную запись компьютера, права пользователей и политику аудита.

**Указано неверное имя файла.**

**Ошибка!** Просмотр

собы-В Windows NT событием называется любое важное происшествие в операционной системе или в программе, требующее уведомления пользователя. Окно просмотра событий позволяет просмотреть сведения о событиях, занесенных в журнал.

**Указано неверное имя файла.**

**Ошибка!** Системный

мо-Системный монитор предназначен для анализа работы локального компьютера или других компьютеров в сети.

**Указано неверное имя файла.**

## Настройка приложений DCOM

Модель объектов с распределенными компонентами (DCOM) представляет собой механизм, позволяющий выполнять распределенные приложения на нескольких компьютерах сети. Распределенное приложение состоит из нескольких процессов, которые совместно обеспечивают выполнение задачи, причем эти процессы могут выполняться на одном или на разных компьютерах. Программа настройки DCOM предназначена для настройки 32-разрядных приложений COM и DCOM.

Модель DCOM позволяет запустить приложение на другом компьютере или передать обработку задачи на компьютер, обладающий необходимыми ресурсами. Кроме того, модель DCOM можно использовать для подключения и распространения приложений, поддерживающих механизм ActiveX™.

### *Чтобы настроить приложение на использование DCOM*

1. Нажмите кнопку «Пуск» и выберите команду **Выполнить**.
2. Введите имя программы **dcomcnfg**.

**Ошибка! Указано неверное имя файла.**

После запуска программы следует выбрать приложение DCOM для настройки. Теперь можно указать, кому из пользователей разрешено запускать приложение и работать с ним, а также определить свойства приложения, например компьютер, на котором оно будет выполняться.

## Глава 4. Работа в сети

Подключение компьютера к сети позволяет организовать общий доступ к файлам и принтерам на других компьютерах, а также обмен электронной почтой. В этой главе рассказывается, как настроить компьютер для работы в сети, и описывается выполнение некоторых сетевых операций.

### Настройка компьютера для работы в сети

Для большинства компьютеров настройка на работу в сети производится при установке операционной системы. Если в процессе установки подключение к сети произведено не было, это можно сделать позднее с помощью значка «Сеть» панели управления.

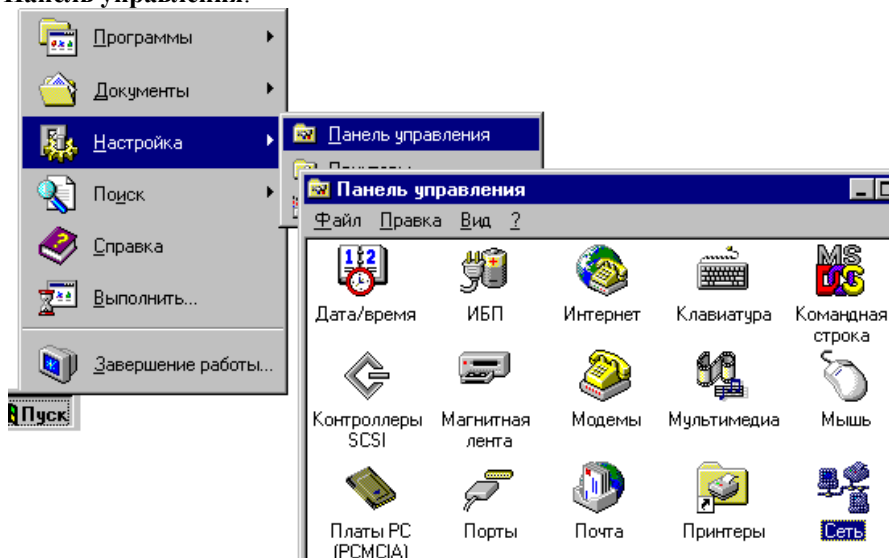
---

**Примечание.** Перед установкой сетевого программного обеспечения необходимо убедиться, что сетевое оборудование (сетевая плата, кабели и другие устройства) правильно установлено и соединено.

---

#### *Чтобы установить сетевое программное обеспечение*

1. Нажмите кнопку «Пуск» и выберите в меню **Настройка** команду **Панель управления**.



2. Дважды щелкните значок «Сеть».
3. На экране появится первое окно мастера установки сети. Для подключения компьютера к сети следуйте выводимым на экран указаниям.

## Замена сетевого программного обеспечения и оборудования

Иногда возникает необходимость замены или добавления нового сетевого программного обеспечения или оборудования, например служб, протоколов, привязок и сетевых плат. Для этого используется значок «Сеть» панели управления.

### *Чтобы изменить сетевые программы или оборудование*

1. Нажмите кнопку «Пуск» и выберите в меню **Настройка** команду **Панель управления**.

2. Дважды щелкните значок «Сеть».

На экране появится диалоговое окно **Сеть** с набором вкладок, позволяющих внести необходимые изменения:

- Вкладка «Компьютер» отображает имя компьютера и домена, заданные во время установки системы.
- Вкладка «Службы» содержит список используемых сетевых служб.

- Вкладка «Протоколы» содержит список сетевых протоколов.

- Вкладка «Адаптеры» содержит список установленных в компьютере сетевых плат.

- Вкладка «Привязки» является дополнительным средством Windows NT. Она позволяет включить и отключить отдельные привязки, а также изменить порядок существующих привязок.

3. Чтобы добавить сетевой компонент:

Выберите нужную вкладку и нажмите кнопку «Добавить».

Чтобы обновить существующий драйвер компонента:

- Выберите нужную вкладку и нажмите кнопку «Обновить». В процессе обновления потребуется диск с новым драйвером.

## Подключение к компьютерам в сети



Чтобы просмотреть файлы и каталоги на компьютерах, подсоединенных к сети или входящих в домен, дважды щелкните значок «Сетевое окружение» на рабочем столе.

Первый значок в списке компьютеров, «Вся сеть», имеет особое назначение.



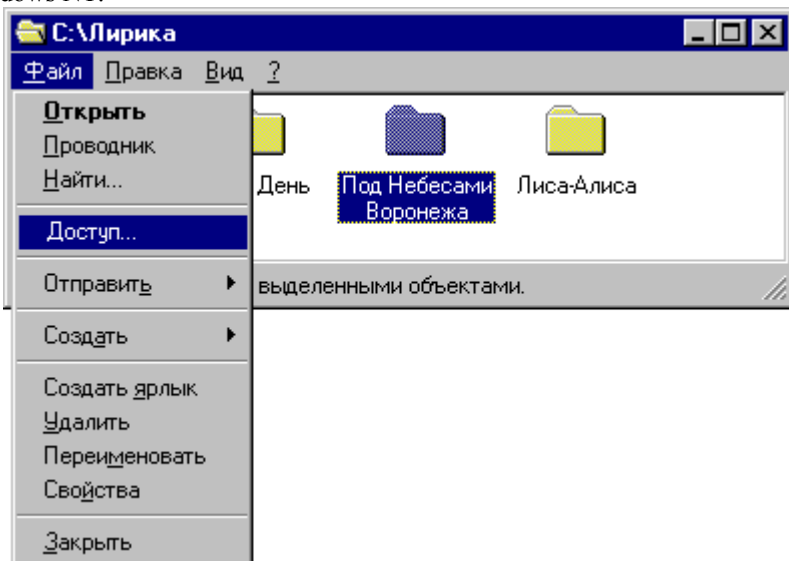
Этот значок позволяет вывести полный список доступных служб доступа к сетям, а также список других доступных доменов и локальных сетей. Содержимое списка всей сети определяется системным администратором.

## Общий доступ к файлам и папкам

Файлы и папки на локальном компьютере можно сделать общими, разрешив доступ к ним для других пользователей сети.

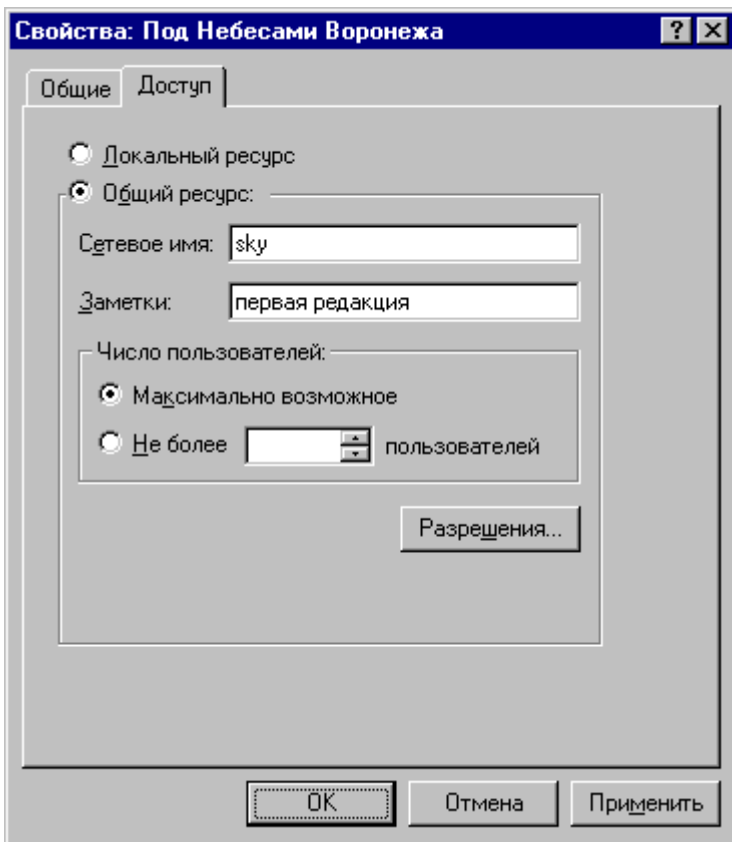
### *Чтобы организовать общий доступ к папкам или файлам*

1. Найдите папку, которую нужно сделать общей, и выделите ее.
2. Выберите в меню **Файл** команду **Доступ**. Если эта команда отсутствует в меню, необходимо сначала установить поддержку сети для Windows NT.



3. На вкладке «Доступ» окна свойств папки установите нужные параметры общего доступа, введите имя общего ресурса и заметки.
4. Чтобы ограничить доступ к папке, нажмите кнопку «Разрешения».

Теперь другие пользователи сети смогут просмотреть содержимое общей папки.

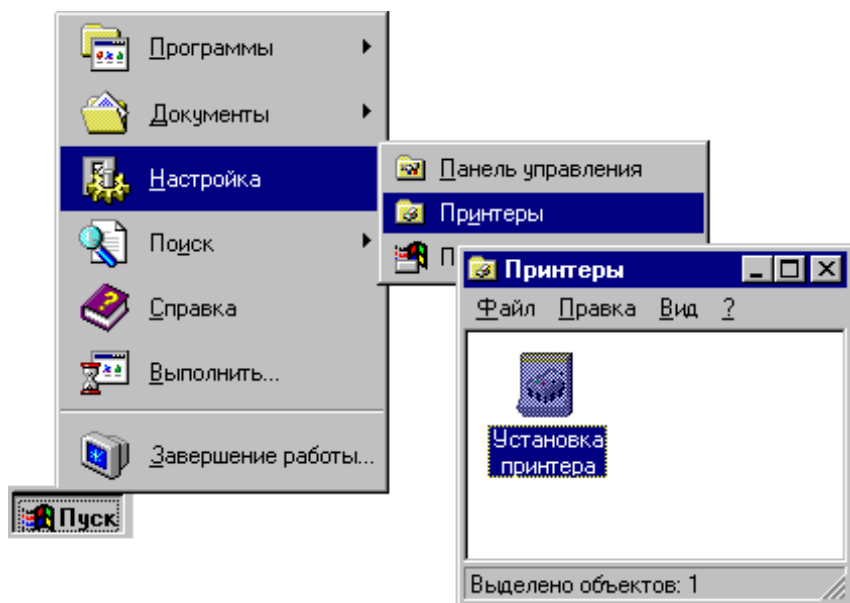


## Подключение к сетевым принтерам

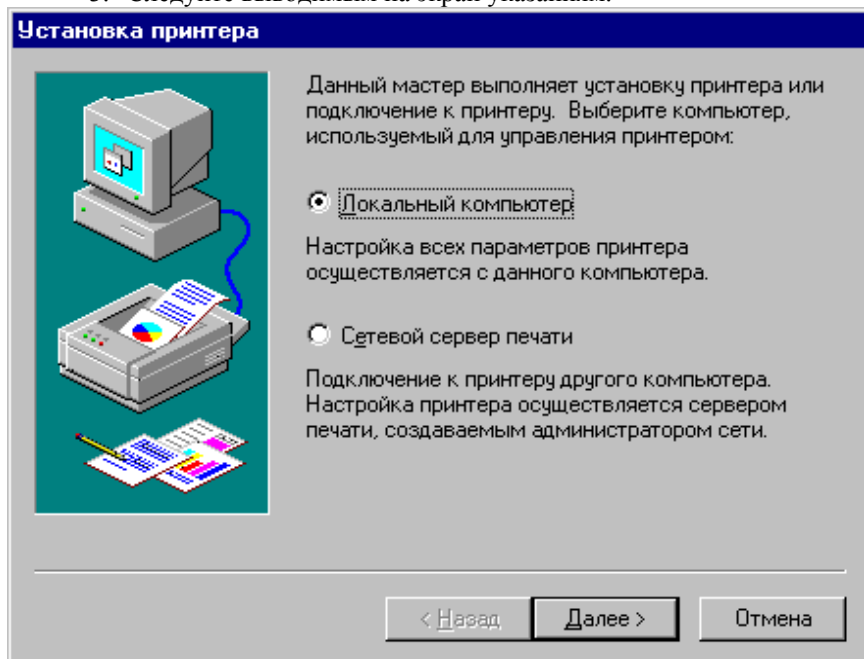
Для подключения к сетевому принтеру, как и для установки принтера, подсоединенного к локальному компьютеру, используется мастер установки принтеров, специальная пошаговая программа установки. Чтобы выбрать в сети нужный принтер, необходимо задать полный сетевой путь к нему, однако можно просто найти принтер с помощью значка «Сетевое окружение» и дважды щелкнуть его значок для запуска установки.

### *Чтобы установить сетевой принтер*

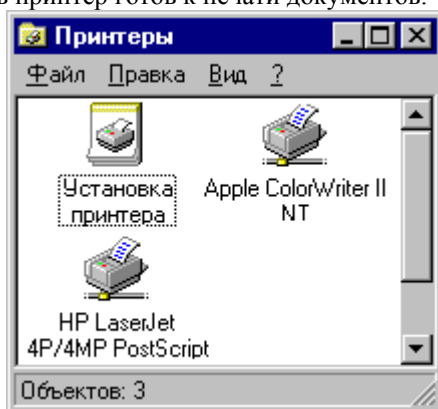
1. Нажмите кнопку «Пуск» и выберите в меню **Настройка** команду **Принтеры**.



2. Дважды щелкните значок «Установка принтера».  
На экране появится первое окно мастера установки принтеров.
3. Следуйте выводимым на экран указаниям.



По окончании установки в папке «Принтеры» появится значок нового принтера. Теперь принтер готов к печати документов.

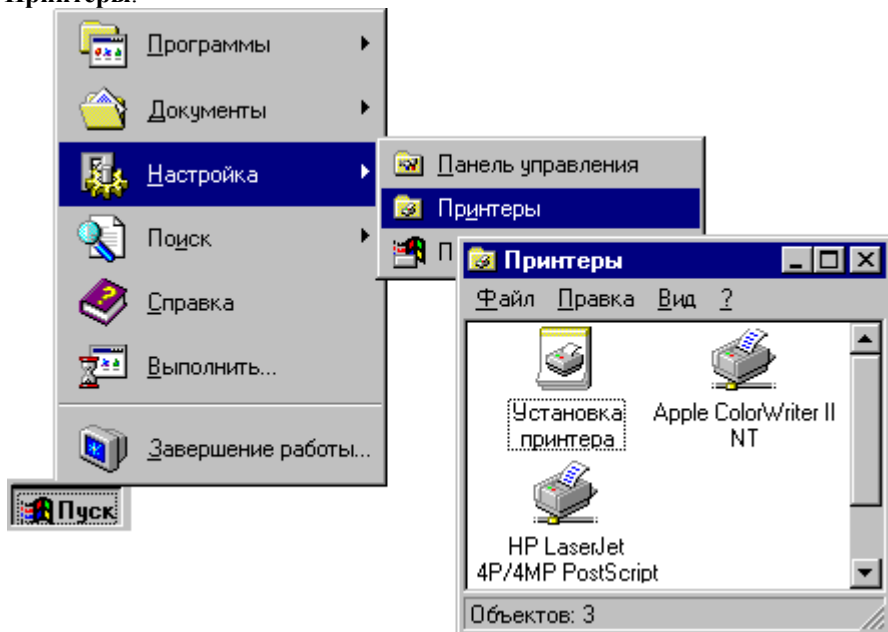


## Общий доступ к локальному принтеру

Принтер, подсоединенный к локальному компьютеру, можно сделать общим, разрешив доступ к нему для других пользователей сети.

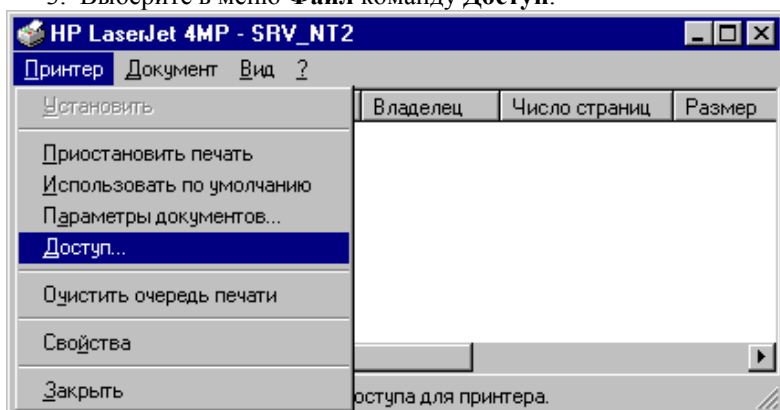
*Чтобы сделать принтер общим*

1. Нажмите кнопку «Пуск» и выберите в меню **Настройка** команду **Принтеры**.

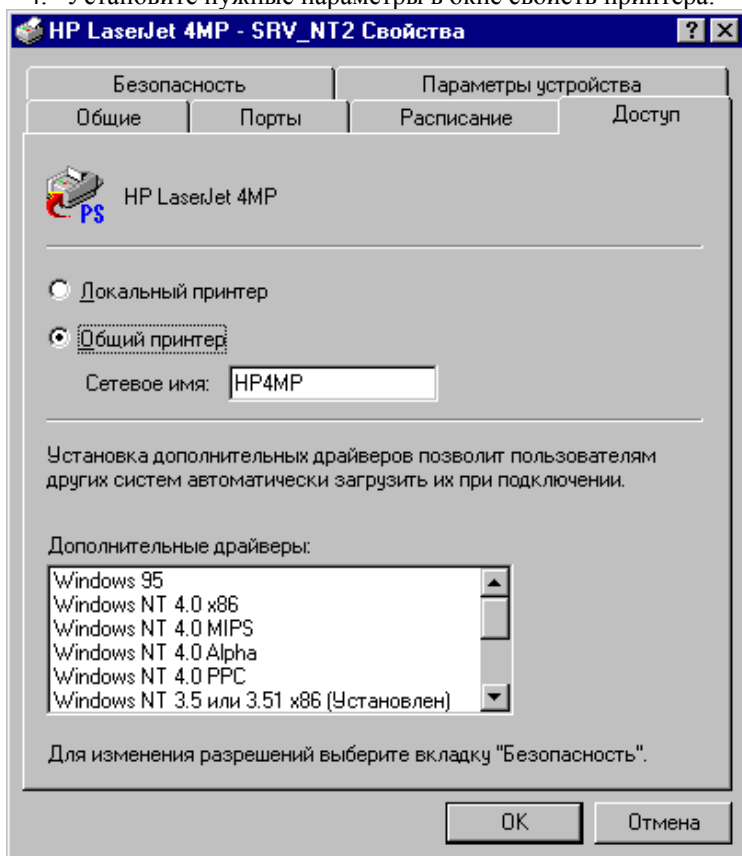




2. Выберите нужный принтер в папке «Принтеры».
3. Выберите в меню **Файл** команду **Доступ**.



4. Установите нужные параметры в окне свойств принтера.

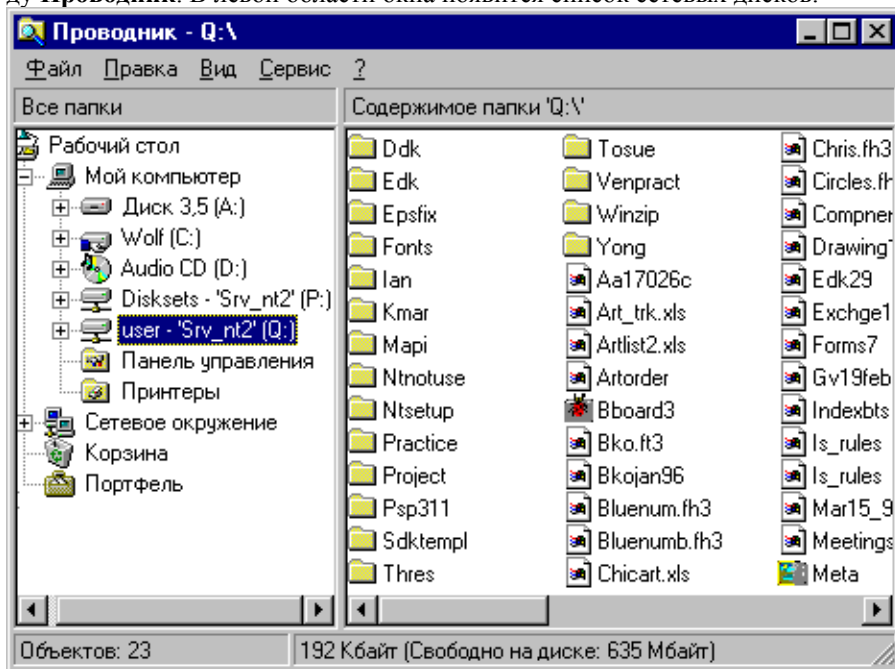


## Просмотр сетевых дисков с помощью проводника Windows NT

Для просмотра содержимого подключенных сетевых дисков можно воспользоваться проводником Windows NT. Содержимое сети в окне проводника отображается в виде иерархической структуры. Это окно позволяет увидеть, что находится на подключенных сетевых дисках, а также на любых локальных дисках компьютера.

### Чтобы просмотреть содержимое сети

1. Нажмите кнопку «Пуск» и выберите в меню **Программы** команду **Проводник**. В левой области окна появится список сетевых дисков.



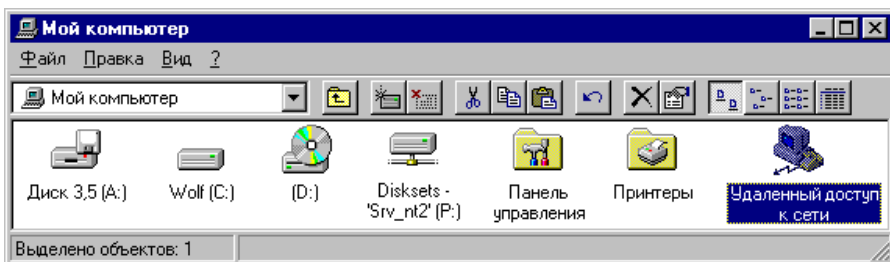
2. Выберите диск и просмотрите его содержимое в правой области окна.

## Удаленный доступ к сети

Средства удаленного доступа к сети позволяют работать через модем с общими ресурсами другой сети, например с файлами или принтерами.

### Чтобы использовать удаленный доступ к сети

1. Дважды щелкните значок «Мой компьютер», а затем значок «Удаленный доступ к сети».



2. Следуйте выводимым на экран указаниям.

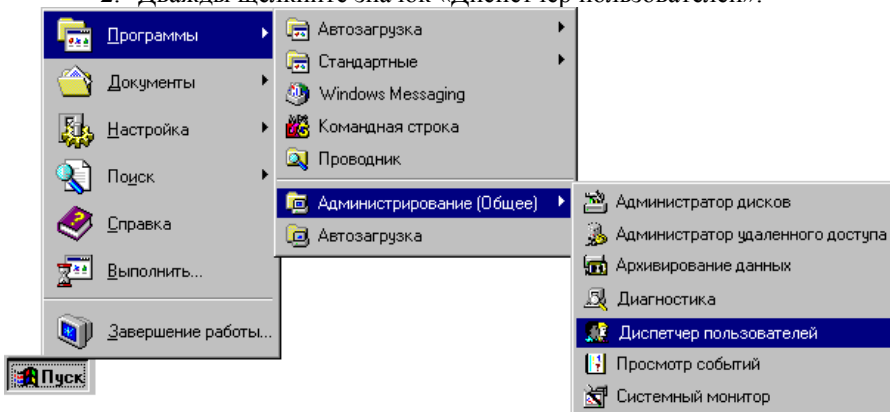
## Учетные записи пользователей, группы и политика безопасности

Создание учетных записей и групп пользователей, управление существующими записями, а также настройка политики безопасности, например прав пользователей и политики аудита, проводится с помощью диспетчера пользователей.









*Чтобы открыть диспетчер пользователей*

1. Нажмите кнопку «Пуск» и выберите в меню **Программы** команду **Администрирование (Общее)**.

2. Дважды щелкните значок «Диспетчер пользователей».



На экране появится окно диспетчера пользователей.

Диспетчер пользователей		
Пользователь	Подтика	Параметры ?
Пользователь	Полное имя	Описание
 Администратор		Встроенная учетная запись администрат
 Гость		Встроенная учетная запись для доступа г
Группы	Описание	
 Администраторы	Члены группы имеют полные права на администрирование ком	
 Гости	Пользователи с правами гостей компьютера/домена	
 Операторы архива	Члены группы могут обходить защиту файлов для выполнения	
 Пользователи	Обычные пользователи	
 Опытные пользователи	Члены группы могут организовывать общий доступ к каталогам	
 Репликатор	Поддержка репликации файлов в домене	

## Учетные записи пользователей

Набор действий, которые можно выполнить с помощью диспетчера пользователей, определяется правами текущего пользователя. Эти права в основном зависят от того, членом каких групп этот пользователь является. Windows NT включает несколько *встроенных групп*, автоматически устанавливаемых на компьютер.

Самыми важными встроенными группами являются:

**Администраторы.** Членам группы администраторов разрешается выполнять все команды диспетчера пользователей.

**Опытные пользователи.** Членам группы опытных пользователей разрешается создавать учетные записи пользователей и групп, а также изменять и удалять эти учетные записи. Кроме того, им разрешается добавлять пользователей в группы опытных пользователей, пользователей и гостей, и удалять пользователей из этих групп.

**Пользователи.** Любой пользователь, являющийся членом группы пользователей, может создавать группы, изменять или удалять созданные им группы, а также включать других пользователей в эти группы.

Учетная запись пользователя содержит набор сведений о нем, таких как его имя и пароль для входа в систему, а также права и разрешения, предоставленные пользователю для работы с системой и доступа к ее ресурсам.

Существует две встроенные учетные записи пользователей:

**Администратор.** Учетная запись пользователя с именем «Администратор» определяет ответственного администратора рабочей станции. Этот пользователь управляет всеми сторонами работы компьютера Windows NT.

**Гость.** Пользователь с именем «Гость» может создавать файлы и удалять свои файлы, а также читать другие файлы, если системный администратор специально предоставил для гостя разрешение на чтение этих файлов.

Встроенная учетная запись гостя предназначена для того, чтобы пользователь, который работает на компьютере очень редко или единственный раз, мог войти в систему и получить к ней ограниченный доступ. При установке эта учетная запись не содержит пароля.

## Группы пользователей

Группы используются для объединения учетных записей пользователей. Включение пользователя в группу означает предоставление ему всех прав и разрешений, заданных для группы. Это свойство групп позволяет быстро предоставить общие возможности ряду пользователей.

## Политика безопасности

Диспетчер пользователей позволяет установить три вида политики безопасности.

**Политика учетных записей** определяет режим использования паролей для всех учетных записей, а также необходимость блокировки учетных записей при превышении заданного числа неудачных попыток входа в систему за определенное время.

**Политика прав пользователей** определяет права, присваиваемые группам и отдельным пользователям.

**Политика аудита** определяет набор событий безопасности, для которых выполняется аудит.

## Подключение к Интернету

Интернет открывает неограниченные возможности доступа к источникам информации, распространения своей информации и обмена данными.

Для работы в Интернету необходимо сначала получить доступ к нему. Если компьютер подсоединен к сети, узнайте у администратора сети, имеется ли доступ к шлюзу Интернета. При отсутствии доступа обратитесь к поставщику услуг Интернета, то есть компании, предоставляющей пользователям удаленный доступ к Интернету.

Windows NT поддерживает подключение к поставщику услуг Интернета или к другой интерактивной службе по телефонной линии или линии ISDN.

Для подключения к Интернету используется один из двух протоколов:

- протокол PPP (Point to Point Protocol);
- протокол SLIP (Serial Line Internet Protocol).

Наиболее распространенным способом подключения является протокол PPP.

Для подключения к Интернету необходимо иметь:

- модем;
- установленную на компьютере службу удаленного доступа к сети, а также учетную запись пользователя с правами удаленного доступа, если компьютер входит в домен организации;
- установленный на компьютере протокол TCP/IP, связанный с записью выхода в Интернет телефонной книги службы удаленного доступа;
- учетную запись пользователя у поставщика услуг PPP.

### *Чтобы подключиться к Интернету*

1. В диалоговом окне **Удаленный доступ** нажмите кнопку «Создать».
2. На вкладке «Основные» введите имя записи, например «Интернет», задайте номер телефона поставщика услуг Интернета и выберите используемый модем.
3. На вкладке «Сервер» выберите протокол TCP/IP.
4. Нажмите кнопку «ОК», а затем кнопку «Связь».

## **Обзор сети с помощью Microsoft Internet Explorer**

Приложение Microsoft Internet Explorer предназначено для удобного перемещения и доступа к информации в сети World Wide Web или в корпоративной сети. Подобно тому как Microsoft Excel® является средством для вычислений и работы с электронными таблицами, Internet Explorer является средством для работы в сети Web. В процессе установки Windows NT значок программы Microsoft Internet Explorer помещается прямо на рабочий стол.

### *Чтобы запустить Microsoft Internet Explorer*

- Дважды щелкните значок «Internet Explorer».

## **Использование служб узла Web**

Службы узла Web Microsoft для Windows NT Workstation предназначены для публикации в сети Web личной информации с компьютеров, использующих операционную систему Windows NT Workstation. С помощью служб узла Web можно создать в корпоративной сети личный сервер Web, что является идеальным решением для разработки и проверки узла Web, а также для публикации информации в одноранговой сети.

## **Установка служб узла Web**

Установка служб узла Web проводится после установки Windows NT Workstation с помощью значка «Сеть» панели управления. Если необходимое подключение к Интернету или корпоративной сети уже имеется, можно при-

нять в процессе установки все предлагаемые по умолчанию параметры настройки, а затем просто добавить файлы содержания HTML (Hypertext Markup Language — язык разметки гипертекста) в каталог *Wwwroot*. Эти файлы станут сразу же доступны для других пользователей. Стандартные параметры установки хорошо подходят для многих сценариев опубликования информации, не требуя каких-либо изменений.

### *Чтобы установить службы узла Web*

1. Поместите компакт-диск Windows NT 4.0 в подходящее устройство.
2. Нажмите кнопку «Пуск».
3. Выберите в меню **Настройка** команду **Панель управления**.
4. Дважды щелкните значок «Сеть» и выберите вкладку «Службы».
5. Нажмите кнопку «Добавить».
6. Выберите из списка служб строку «Службы узла Web Microsoft» и нажмите кнопку «Установить с диска».
7. Введите в окне диалога **Установка с диска** имя устройства чтения компакт-дисков.
8. Следуйте выводимым на экран указаниям.

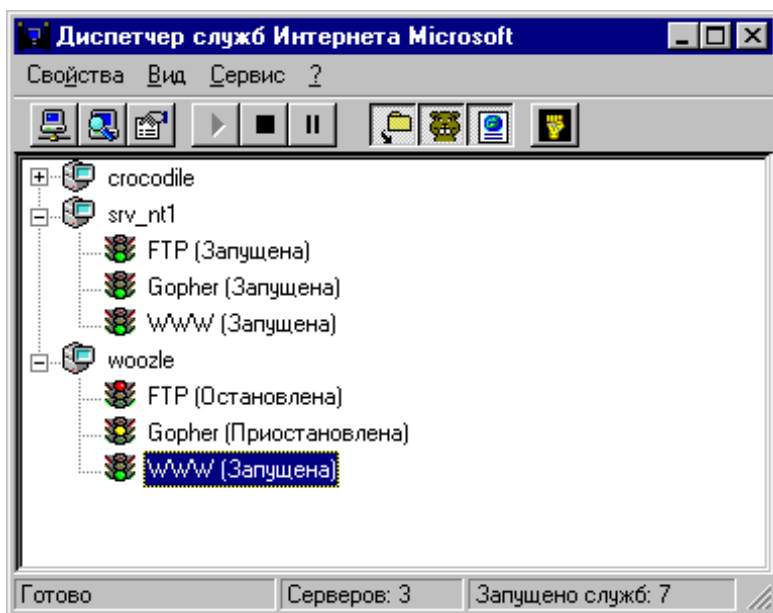
Для вывода справки в любом диалоговом окне установки нажмите кнопку «Справка».

## **Настройка и администрирование служб**

Для настройки и администрирования служб узла Web используется диспетчер служб Интернета.

### *Чтобы запустить диспетчер служб Интернета*

1. Нажмите кнопку «Пуск».
2. Откройте меню **Программы** и выберите в меню **Службы узла Web Microsoft** команду **Диспетчер служб Интернета**.



Сведения о настройке и администрировании служб можно найти в документации по продукту. Для вывода сведений о любом диалоговом окне или окне свойств нажмите в этом окне кнопку «Справка».

Документация по службам узла Web устанавливается автоматически вместе с продуктом и имеет формат HTML.

*Чтобы вывести документацию о продукте*

1. Нажмите кнопку «Пуск».
2. Откройте меню **Программы** и выберите в меню **Службы узла Web Microsoft** команду **Документация**.

## **Интерактивная связь с помощью Windows Messaging**

Система электронной почты Windows Messaging позволяет организовать обмен информацией с другими пользователями интерактивных служб. Эта система предназначена для отправки и получения электронной почты и включает поддержку служб Интернета.

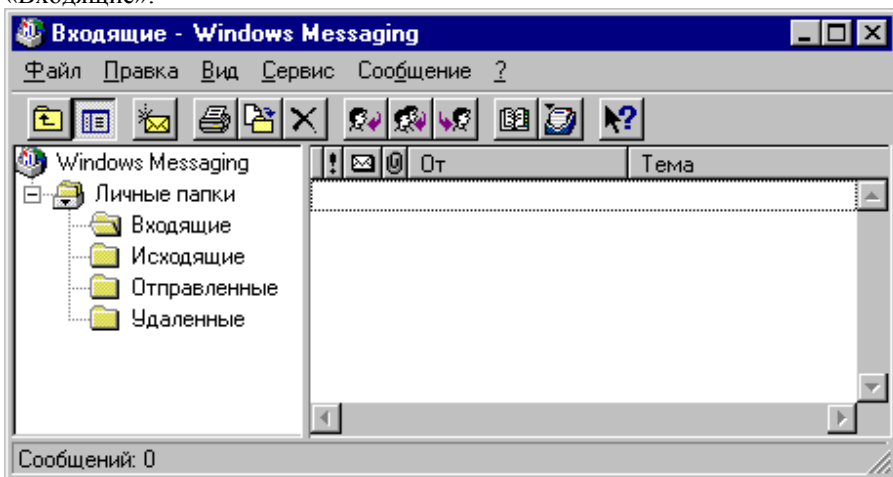
Если система Windows Messaging не была установлена вместе с Windows NT, ее можно установить отдельно с помощью значка «Установка и удаление программ» панели управления. Кроме того, если дважды щелкнуть значок «Входящие» на рабочем столе, на экране появится предложение установить Windows Messaging.



## Чтобы запустить Windows Messaging

- Дважды щелкните значок «Входящие». Либо нажмите кнопку «Пуск» и выберите в меню **Программы** команду **Windows Messaging**.

При запуске Windows Messaging на экране появляется окно просмотра папок. Это окно является центральным узлом почтовой системы, позволяющим отправлять и получать электронную почту, а также упорядочивать документы. Левая область окна просмотра содержит иерархическую структуру папок, а в правой области выводится содержимое открытой папки. На следующем рисунке изображен пример окна просмотра с открытой папкой «Входящие».



**Меню программы** содержат все команды Windows Messaging. Для вывода списка команд меню выберите название меню.

**Панель инструментов** содержит кнопки для выполнения обычных задач. Чтобы определить назначение кнопки, укажите на нее и немного подождите, после чего на экране появится всплывающая подсказка.

**Список папок** отображает структуру личных папок пользователя. Допускается создание одного или нескольких наборов личных папок. Кроме того, имеются папки «Входящие», «Исходящие» и «Удаленные», которые предназначены, соответственно, для получаемых, отправляемых и удаленных сообщений.

**Область содержимого папок** отображает список заголовков документов в выбранной папке. Не прочитанные документы выделены полужирным шрифтом. Чтобы открыть документ, дважды щелкните соответствующую строку списка.