

**МІНІСТЕРСТВО ОСВІТИ І НАУКИ УКРАЇНИ
КРИВОРІЗЬКИЙ ДЕРЖАВНИЙ ПЕДАГОГІЧНИЙ
УНІВЕРСИТЕТ**

**Факультет психолого-педагогічний
Кафедра практичної психології**

«Допущено до захисту»

Завідувач кафедри

_____ Мірошник З. М. Реєстраційний № _____
_____ 2023р. «__» _____ 2023р.

**ПРЕДИКТОРИ УСПІШНОЇ АДАПТАЦІЇ
ВИМУШЕНО ПЕРЕМІЩЕНИХ ОСІБ**

Кваліфікаційна робота
студентки групи ПП-19
ступінь вищої освіти бакалавр
спеціальності 053 Психологія

Бісик Вікторії Сергіївни

Керівник

канд. психол. наук, доцент

кафедри практичної психології

Горбачова О. Ю.

Оцінка:

Національна шкала _____

Шкала ECTS _____ Кількість балів _____

Голова ЕК _____

Члени ЕК _____

Кривий Ріг – 2023

ЗАПЕВНЕННЯ

Я, **Бісик Вікторія Сергіївна**, розумію і підтримую політику Криворізького державного педагогічного університету з академічної доброчесності. Запевняю, що ця кваліфікаційна робота виконана самостійно і не містить академічного плагіату, фабрикації, фальсифікації. Я не надавала і не одержувала недозволену допомогу під час підготовки цієї роботи. Використання ідей, результатів і текстів інших авторів мають покликання на відповідне джерело.

Із чинним Положенням про запобігання та виявлення академічного плагіату в роботах здобувачів вищої освіти Криворізького державного педагогічного університету ознайомена. Чітко усвідомлюю, що в разі виявлення у кваліфікаційній роботі порушення академічної доброчесності робота не допускається до захисту або оцінюється незадовільно.

Підпис

ЗМІСТ

ВСТУП	2
РОЗДІЛ 1. ТЕОРЕТИЧНІ ТА МЕТОДОЛОГІЧНІ ПІДХОДИ ДО ДОСЛІДЖЕННЯ СОЦІАЛЬНО-ПСИХОЛОГІЧНОЇ АДАПТАЦІЇ ВНУТРІШНЬО ПЕРЕМІЩЕНИХ ОСІБ	4
1.1. Вивчення вимушеного переміщення як об'єкта соціально-психологічного аналізу	4
1.2. Використання концептуального підґрунтя теорії травми у дослідженні адаптації внутрішньо переміщених осіб	7
РОЗДІЛ 2. ЕМПІРИЧНЕ ДОСЛІДЖЕННЯ АДАПТАЦІЇ ВНУТРІШНЬО ПЕРЕМІЩЕНИХ ОСІБ В УКРАЇНІ	14
2.1. Соціально-демографічний портрет внутрішньо переміщених осіб в Україні	14
2.2. Організація та результати дослідження	21
2.3. Стратегії та механізм успішної адаптації внутрішньо переміщених осіб	27
ВИСНОВКИ	33
СПИСОК ВИКОРИСТАНОЇ ЛІТЕРАТУРИ	34

ВСТУП

Актуальність дослідження соціально-психологічної адаптації внутрішньо переміщених осіб заснована на важливості вивчення цього явища в контексті сучасного світового співтовариства. Внутрішнє переміщення осіб стало однією з великих глобальних викликів, зокрема через збільшення числа вимушених переміщень в результаті збройних конфліктів, природних катастроф, економічної та політичної нестабільності.

Україна, як країна, яка стикається зі складними викликами внаслідок війни, має значну кількість внутрішньо переміщених осіб (далі ВПО), які потребують соціально-психологічної адаптації. Враховуючи вплив внутрішнього переміщення на різні аспекти життя, такі як фізичне та психічне здоров'я, соціальна взаємодія, економічна стабільність та якість життя, вивчення процесів адаптації ВПО є актуальним науковим напрямом.

Проблема ВПО, або вимушеного вигнання, є однією з актуальних соціальних проблем у багатьох країнах світу, включаючи Україну. ВПО - це люди, які були змушені залишити свої рідні місця проживання через збройний конфлікт, війну, насильство, переслідування чи природні катастрофи, але залишаються всередині власної країни.

Адаптація ВПО до нових умов життя вже давно є предметом досліджень різних наукових дисциплін, зокрема в соціальній психології. Вивчення процесів соціально-психологічної адаптації ВПО має важливе наукове, практичне і соціальне значення, оскільки дозволяє розуміти механізми та фактори, які впливають на їхню успішну адаптацію в нових умовах.

У даному дослідженні ми використовуємо різноманітні теоретичні та методологічні підходи до вивчення соціально-психологічної адаптації ВПО. Зокрема, ми досліджуємо концептуальне підґрунтя теорії травми соціально-

психологічних змін, який дозволяє аналізувати вплив стресових ситуацій на процес адаптації ВПО.

Мета дослідження: теоретичне обґрунтування та емпіричне вивчення чинників успішної адаптації ВПО.

Об'єкт дослідження: соціально-психологічна адаптація ВПО.

Предмет дослідження: соціально-психологічні чинники, що сприяють ефективній адаптації внутрішньо переміщених осіб.

Завдання дослідження:

- вивчити процеси соціально-психологічної адаптації внутрішньо переміщених осіб, включаючи фактори, що впливають на цей процес, такі як соціальна підтримка, економічна стабільність, доступ до основних ресурсів тощо;
- дослідити психологічні аспекти адаптації, такі як психічне здоров'я, стрес, тривога, депресія та інші психічні реакції на внутрішнє переміщення;
- вивчити взаємодію внутрішньо переміщених осіб із суспільством, включаючи ставлення громади, дискримінацію, соціальну інтеграцію та включення;
- дослідити показники адаптації ВПО в Україні;
- розробити стратегії та рекомендації щодо підтримки та реабілітації внутрішньо переміщених осіб, включаючи програми психологічної підтримки, соціальної адаптації, економічного відновлення та інші заходи.

Методи дослідження:

- теоретичні (аналіз, синтез та систематизація наукової літератури);
- емпіричні (тестування за допомогою опитувальника для діагностики соціально – психологічної адаптації (К. Роджерс, Р. Даймонд); шкала оцінки впливу травматичної події (англ. Impact of Event Scale, скор. IES-R).

- методи обробки даних та графічна презентація результатів здійснювалась за допомогою комп'ютерного забезпечення WPS Office 2007, зокрема використовувався кореляційний аналіз.

Опис вибірки: Дослідження проводилося на 23 особах віком від 18 до 30 років на базі онлайн-опитування.

РОЗДІЛ 1. ТЕОРЕТИЧНІ ТА МЕТОДОЛОГІЧНІ ПІДХОДИ ДО ДОСЛІДЖЕННЯ СОЦІАЛЬНО-ПСИХОЛОГІЧНОЇ АДАПТАЦІЇ ВНУТРІШНЬО ПЕРЕМІЩЕНИХ ОСІБ

1.1. Вивчення вимушеного переміщення як об'єкта соціально-психологічного аналізу

Вимушене переміщення, також відоме як внутрішньо переміщення або вимушене виселення, є складним соціально-психологічним явищем, яке може бути об'єктом соціально-психологічного аналізу. Воно відбувається, коли люди змушені залишити свої домівки, родини та спільноти через конфлікти, насильство, природні катастрофи, війни, політичні переслідування або інші причини, і змушені шукати притулку в інших місцях [1].

Соціально-психологічний аналіз вимушеного переміщення досліджує різні аспекти цього явища, включаючи емоційний досвід, адаптацію до нових умов, взаємодію з оточуючим середовищем та соціальними мережами, ставлення спільноти приймача до вимушених переселенців, а також вплив на психічне здоров'я та добробут індивідів, що зазнають вимушеного переміщення.

Одним з ключових аспектів соціально-психологічного аналізу вимушеного переміщення є емоційний досвід переселенців. Втрата рідного дому, родини, спільноти, рутин та відомого оточення може викликати широкий спектр емоцій, таких як тривога, страх, смуток, втрата самоідентифікації, почуття відчуження, втрата контролю, безпорадність та незахищеність. Ці емоції можуть вплинути на психічне здоров'я переселенців і їх здатність адаптуватися до нових умов [5].

Адаптація до нового середовища також є важливим аспектом соціально-психологічного аналізу вимушеного переміщення. Переселенці змушені вчитися жити в нових умовах, влаштовуватися на новому місці, знайти нові

ресурси та засоби існування. Адаптація може бути складним процесом, особливо в разі великих змін в культурному, соціальному та економічному середовищі. Вимушене переміщення може мати вплив на багато аспектів життя переселенців, таких як їхні соціальні взаємини, робота, освіта, фізичне та психічне здоров'я, ідентичність та самооцінка [5].

Взаємодія з оточуючим середовищем та соціальними мережами також важлива у соціально-психологічному аналізі вимушеного переміщення. Переселенці можуть зіткнутися з різними реакціями спільноти приймача, включаючи позитивні та негативні ставлення, відмову від прийняття, стигматизацію або дискримінацію. Це може вплинути на їхню самооцінку, соціальну взаємодію та можливості адаптації.

Окрім того, соціально-психологічний аналіз вимушеного переміщення може включати дослідження впливу цього явища на психічне здоров'я та добробут переселенців. Вимушене переміщення може бути пов'язане з високим рівнем стресу, травматичними подіями, посттравматичними розладами, депресією та іншими психічними проблемами. Враховуючи ці аспекти, соціально-психологічний аналіз може допомогти зрозуміти вплив вимушеного переміщення на психічне здоров'я та розробити ефективні підходи до психологічної підтримки переселенців [19].

Дослідження соціально-психологічних аспектів вимушеного переміщення може також включати аналіз культурних аспектів адаптації переселенців. Культура відіграє важливу роль у формуванні ідентичності та соціальної взаємодії, тому зміна культурного середовища може мати значний вплив на життя переселенців. Дослідження культурних аспектів може допомогти виявити особливості адаптації переселенців до нового культурного середовища, включаючи зміну цінностей, норм, традицій, мови та способу життя [21].

Окрім того, соціально-психологічний аналіз вимушеного переміщення може включати вивчення ролі соціальної підтримки у процесі адаптації.

Соціальна підтримка може відігравати важливу роль у забезпеченні психологічного комфорту та допомозі переселенцям в розв'язанні проблем, пов'язаних з переміщенням [42]. Дослідження різних форм соціальної підтримки, таких як сімейна, спільнотна, професійна та державна, може допомогти розробити ефективні програми підтримки для переселенців.

Окрім цього, соціально-психологічний аналіз включає дослідження різних стратегій адаптації, використовуваних переселенцями, таких як пошук нових ресурсів, переосмислення життєвих цілей, збереження культурної ідентичності та інші. Вивчення цих стратегій допомагає зрозуміти, як переселенці впорядковуються з новими викликами та змінами у своєму житті.

Дослідження соціально-психологічних аспектів вимушеного переміщення включає вивчення психологічних наслідків такого досвіду, таких як психічні розлади, психосоматичні захворювання, тривога, депресія та інші. Дослідження впливу вимушеного переміщення на психічне здоров'я переселенців може допомогти розробити ефективні підходи до психологічної допомоги та реабілітації [20].

Також важливим аспектом соціально-психологічного аналізу вимушеного переміщення є вивчення різних факторів, які можуть впливати на процес адаптації переселенців, таких як вікові особливості, стать, релігійні переконання, етнічна належність, рівень освіти та інші. Розуміння цих факторів може допомогти врахувати їх у проектуванні програм психологічної підтримки та реабілітації для переселенців [36].

Додатковим аспектом соціально-психологічного аналізу вимушеного переміщення є вивчення ролі соціальної підтримки у процесі адаптації переселенців. Соціальна підтримка, яка може бути надана родичами, друзями, громадськими організаціями, волонтерами та іншими сторонами, може впливати на психологічний стан та добробут переселенців [27]. Вивчення ролі соціальної підтримки може допомогти розробити стратегії підтримки та допомоги для переселенців, що сприяють їхній адаптації та реабілітації.

Крім того, соціально-психологічний аналіз вимушеного переміщення включає вивчення ролі культурних аспектів у процесі адаптації переселенців. Культурні відмінності, мовні бар'єри, культурний шок та інші аспекти можуть впливати на психологічну адаптацію переселенців у новому середовищі. Врахування культурних особливостей може допомогти розробити культурно чутливі підходи до роботи з переселенцями та сприяти їхній успішній адаптації [13].

Дослідження соціально-психологічних аспектів вимушеного переміщення має важливі наслідки для розробки політики, програм та інтервенцій в галузі міграції та біженців. Розуміння соціально-психологічних аспектів може допомогти врахувати потреби переселенців, сприяти їхній адаптації та реабілітації, а також забезпечити ефективність програм та інтервенцій у цій галузі [2].

Вимушене переміщення як об'єкт соціально-психологічного аналізу допомагає зрозуміти різні аспекти цього складного явища, такі як соціальні, психологічні, культурні та інші аспекти адаптації переселенців. Це є корисним для розробки ефективних підходів до психологічної підтримки та реабілітації переселенців, а також для розуміння впливу вимушеного переміщення на їхнє психічне здоров'я та добробут.

1.2. Використання концептуального підґрунтя теорії травми соціально-психологічних змін у дослідженні адаптації внутрішньо переміщених осіб

Концептуальне підґрунтя теорії травми є корисним інструментом для дослідження адаптації ВПО, тобто осіб, які були змушені залишити свої домівки внаслідок конфліктів, насильства, природних катастроф або інших чинників. Використання концептуального підґрунтя теорії травми допомагає

в розумінні психологічних наслідків вимушеного переміщення та факторів, які можуть впливати на адаптацію переселенців [40].

Одним з основних понять теорії травми є посттравматичний стресовий розлад (ПТСР), який виникає в результаті переживання особистістю травматичної події або досвіду. У дослідженні адаптації внутрішньо переміщених осіб, дослідники можуть використовувати цей концепт для вивчення можливих симптомів ПТСР у переселенців, таких як повторні спогади, підвищена тривожність, гіпервиграшність, зниження настрою та інші прояви стресової реакції [25].

Крім того, концепція складної травми використовується в аналізі адаптації ВПО. Складна травма відображає довготривалу та повторну чутливість особистості до стресових подій, таких як війна, насильство або дискримінація. ВПО часто потрапляють в такі ситуації і концепція складної травми може допомогти визначити можливі наслідки цих досвідів на їхню адаптацію [7].

Також використовується концепція вторинної травми, яка відображає можливі наслідки травматичного досвіду на близьких осіб, таких як родичі, друзі та інші члени спільноти внутрішньо переміщених осіб. Вторинна травма може виникнути внаслідок емоційної та психологічної навантаженості, яка супроводжує зіткнення з травматичним досвідом інших людей [8]. В дослідженні адаптації ВПО, концепція вторинної травми корисна для вивчення емоційного стану і психологічного благополуччя родичів, друзів та інших осіб, які оточують ВПО і можуть знаходитись під впливом їх травматичного досвіду.

Концепція культурної травми також корисна в дослідженні адаптації ВПО, оскільки вона відображає вплив культурних, соціальних та колективних аспектів травматичного досвіду на психологічний стан та адаптацію осіб. Культурна травма може включати втрату культурної ідентичності, соціальну

відокремленість, відчуття безпорадності та інші аспекти, які можуть вплинути на адаптацію ВПО.

Крім того, концепція резилієнтності може бути використана в дослідженні адаптації ВПО, оскільки вона відображає здатність особи впоратися з травматичними досвідами та повернутися до стану психологічного благополуччя [24]. Вивчення резилієнтності може допомогти в розумінні процесів адаптації ВПО, їхньої здатності впоратися з травматичним досвідом, розвинути позитивні стратегії копіngu та покращити своє психологічне благополуччя [26].

Також в дослідженні адаптації ВПО може бути використана концепція соціальної підтримки. Соціальна підтримка від родичів, друзів, спільноти та професіоналів може відігравати важливу роль у сприянні процесу адаптації ВПО, допомагаючи знижувати емоційний стрес, поліпшувати самопочуття та підтримувати позитивний психологічний стан [14].

Концепція травми соціально-психологічних змін також може допомогти в розумінні взаємодії між травматичним досвідом ВПО та соціальними та психологічними змінами в їхньому житті, таких як зміни в ролях, ідентичності, відносинах з іншими та впливі на психічне здоров'я.

Використання концептуального підґрунтя теорії травми соціально-психологічних змін може допомогти в розумінні складних процесів адаптації ВПО, виявленні факторів, які можуть впливати на їхню психологічну стабільність та добробут, а також розробці ефективних психологічних втручань та підтримки для поліпшення їхньої адаптації та благополуччя.

Ще одним аспектом, який можна використовувати в дослідженні адаптації ВПО, є поняття посттравматичного зростання. Це концепція, що розглядає можливість розвитку позитивних змін після травматичного досвіду. Дослідження посттравматичного зростання може допомогти в з'ясуванні того, як внутрішньо переміщені особи можуть розвивати нові навички, відносини,

цінності та ресурси після вимушеного переміщення, що може сприяти їхній адаптації [38].

Також використовуються підходи, засновані на теорії стресу, які допомагають розуміти взаємодію між фізіологічними, психологічними та соціальними аспектами вимушеного переміщення та адаптації внутрішньо переміщених осіб. Це може включати дослідження біологічних реакцій на стрес, таких як вплив на гормональний рівень та нервову систему, а також роль соціальної підтримки та ресурсів у зменшенні стресу та поліпшенні адаптації [34].

У дослідженні адаптації ВПО також використовуються концепції психосоціального підходу, такі як засади соціальної роботи та психологічної допомоги, для розуміння ролі соціальних структур, культурних факторів, громадських послуг та інших внутрішніх та зовнішніх ресурсів в адаптації ВПО [15].

Таким чином, використання концептуального підґрунтя теорії травми, посттравматичного зростання, теорії стресу та психосоціального підходу може допомогти в розумінні адаптації ВПО після вимушеного переміщення. Ці концепції дозволяють розглядати вплив травматичних досвідів на різних рівнях, включаючи фізіологічний, психологічний, соціальний та культурний, та досліджувати різні аспекти адаптації, включаючи негативні та позитивні наслідки вимушеного переміщення.

Дослідження адаптації ВПО включає використання різних методів, таких як кількісні та якісні дослідження, включаючи опитування, спостереження, інтерв'ю, фокус-групи та аналіз документів, щоб зібрати дані про досвід вимушеного переміщення, фактори адаптації, рівень функціонування та рівень задоволення життя ВПО.

Концептуальне підґрунтя теорій травми, посттравматичного зростання, теорії стресу та психосоціального підходу може допомогти в розумінні складних процесів адаптації ВПО та виявленні факторів, які сприяють їхній

резилієнтності та відновленню після травматичного досвіду вимушеного переміщення.

Загалом, використання концептуального підґрунтя теорії травми соціально-психологічних змін може допомогти в розумінні складностей та викликів, з якими стикаються ВПО, а також ідентифікувати можливості підтримки та інтервенцій для поліпшення їхньої адаптації. Зокрема, теорії травми допомагають розуміти вплив вимушеного переміщення на психологічний стан ВПО, включаючи рівень стресу, травматичні симптоми та ризики розвитку психічних розладів [29].

Теорія посттравматичного зростання розглядає можливості розвитку позитивних змін після травматичного досвіду, таких як зміцнення особистості, зміна цінностей та життєвої перспективи, та може бути застосована для розуміння резилієнтності та посттравматичного зростання ВПО.

Теорія стресу допомагає в розумінні взаємодії між стресорами, такими як вимушене переміщення, та стресовими реакціями ВПО, включаючи фізіологічні, психологічні та соціальні аспекти стресу.

Психосоціальний підхід розглядає взаємодію між психологічними та соціальними факторами в адаптації ВПО, включаючи роль культури, соціальної підтримки, спільноти та соціальної інтеграції.

Загальний підхід до вивчення адаптації ВПО включає аналіз взаємодії між різними концепціями травми, стресу, посттравматичного зростання та психосоціального підходу, що дозволяє отримати більш комплексне розуміння психологічної адаптації ВПО.

Конкретні теорії, які використовуються в вивченні адаптації ВПО, включають:

1. Теорія вторинної травми, яка досліджує вплив роботи з внутрішньо переміщеними особами на фахівців, які їм надають допомогу. Вона розглядає можливість виникнення вторинної травми, коли фахівці самі

можуть бути відчуті стрес та травматичні наслідки внаслідок роботи з ВПО.

2. Теорія культурної адаптації, яка враховує роль культури в процесі адаптації ВПО. Вона вивчає, як культурні різниці можуть впливати на сприйняття травми, стресові реакції та способи адаптації.
3. Теорія соціальної підтримки, яка висвітлює важливість соціальної підтримки в адаптації внутрішньо переміщених осіб. Вона вивчає, як соціальна мережа, включаючи родину, друзів, спільноту та інших підтримуючих осіб, може впливати на процес адаптації ВПО після травматичного досвіду.
4. Теорія резилієнтності яка розглядає фактори, які сприяють здатності ВПО пристосуватися до нових умов життя після вимушеного переміщення. Вона вивчає різні ресурси, внутрішні та зовнішні, які можуть допомогти ВПО ефективно адаптуватися, такі як індивідуальні розумові та емоційні резерви, наявність соціальної підтримки, навички проблемного вирішення, віра у власні можливості та інші [30].
5. Теорія стресу-відповіді, яка розглядає фізіологічні, психологічні та поведінкові аспекти стресової відповіді ВПО на травматичний досвід переміщення. Вона вивчає різні стресові реакції, такі як тривога, депресія, посттравматичний стресовий розлад та інші, і як ці реакції впливають на процес адаптації.
6. Теорія екологічної системи, яка враховує роль різних рівнів системи (індивідуального, сімейного, спільноти, суспільства) в адаптації ВПО. Вона вивчає взаємодії між різними рівнями системи та вплив зовнішнього середовища на процес адаптації.

Ці теорії та концепції можуть допомогти краще зрозуміти різні аспекти психологічної адаптації ВПО, їхні реакції на травматичний досвід, а також ролі різних факторів, таких як культура, соціальна підтримка резильєнтність та інші, в процесі адаптації.

РОЗДІЛ 2. ЕМПІРИЧНЕ ДОСЛІДЖЕННЯ ПРОБЛЕМ ВНУТРІШНЬО ПЕРЕМІЩЕНИХ ОСІБ В УКРАЇНІ

2.1. Соціально-демографічний портрет внутрішньо переміщених осіб в Україні

Для того, щоб зрозуміти потенціал людини, який соціальний капітал в ній закладено, необхідно знати її соціальну природу, розуміти її місце в суспільстві.

Розглянемо основні соціально-демографічні показники ВПО.

Особливу увагу звертаємо на такі характеристики: розділ за статтю та віком, рівнем освіти, матеріальним становищем, причинами та мотивами переселення. На основі матеріалів аналітичного звіту за результатами опитування «ВПО та приймаюча громада», підготовленого Європейською дослідницькою асоціацією (ERA) для проекту «Українська ініціатива зміцнення довіри (UCBI)», дослідники характеризують ВПО як соціальна група за такими показниками: матеріальне становище ВПО – «за межею бідності» (81%); житло – 67% ВПО орендують житло, а 96% мали власне до переїзду; робота - 66% сімей мають хоча б одного члена сім'ї, який має роботу [6].

Найбільшою проблемою для ВПО є низька заробітна плата; освіта – ВПО з дітьми шкільного або дошкільного віку в більшості випадків не мали проблем із пошуком та зарахуванням своїх дітей до закладу освіти чи навчання; медицина – 61% ВПО перебувають на обліку в медичних закладах. Ми зупинимось більш детально на наступних проблемах внутрішньо переміщених осіб [23]:

1. Низька заробітна плата є серйозною проблемою для багатьох працівників ВПО, оскільки вона може впливати на їхню мотивацію та якість

роботи. Недостатньо висока оплата праці може також призводити до того, що ВПО покидають свої робочі місця у пошуку кращих можливостей, що може відбитися на якості надання освітніх та медичних послуг.

2. Багато ВПО не мають проблем із зарахуванням своїх дітей до закладів освіти. Однак, можуть існувати інші проблеми, такі як відсутність доступу до якісної освіти в окремих регіонах, недостатня кількість місць у школах чи дитячих садках, недостатня фінансова підтримка від держави тощо. Ці проблеми можуть стати причиною того, що деякі ВПО не зможуть надати своїм дітям належну освіту [25].

3. Важливо забезпечити ВПО доступ до якісної медичної допомоги. На жаль, з огляду на обмежені фінансові ресурси багатьох ВПО, вони можуть мати проблеми з отриманням необхідної медичної допомоги. Крім того, можуть виникати проблеми з доступом до медичних закладів, особливо в сільських районах чи віддалених регіонах.

Загалом, для того, щоб забезпечити ВПО доступ до якісної освіти та медичної допомоги, потрібно розвивати відповідну інфраструктуру та забезпечувати достатню фінансову підтримку з боку держави.

Кількість ВПО та динаміка. За матеріалами дослідження «Небезпечні початки: відповідь української держави на проблеми ВПО», проведеного спільними зусиллями програми «Право на захист» (HIAS Ukraine) та проекту Brookings-LSE.

Проблеми внутрішнього переміщення, перша хвиля внутрішнього переміщення відбулася в березні 2014 року, і лише за рік офіційна кількість зареєстрованих ВПО перевищила 1 млн. 255 тис. осіб [16, с.9].

На кінець лютого 2015 року в Україні було 1 092 405 ВПО. За приблизними оцінками, 20 тис. із них – із Криму та понад 1 млн 70 тис. із Східної України. Близько 60% ВПО – пенсіонери, 23,1% – безробітні, 12,8% – діти та 4,1% – інваліди [18].

Через повномасштабне вторгнення Росії, кількість внутрішньо переміщених осіб налічує близько 5 мільйонів зареєстрованих осіб. А не зареєстрованих сягає семи мільйонів переселенців.

Повномасштабна війна в Україні триває з 2022 року і з того часу призвела до значних людських та матеріальних втрат. Однак, точна статистика цих втрат може відрізнятися в залежності від джерела та методів обліку. Ось деякі статистичні дані, які найчастіше наводяться:

- За даними ООН, з початку конфлікту в Україні загинули понад 8173 тисяч осіб, а понад 22 тисячі отримали поранення.
- За даними Українського кризового медіацентру, на 2022 рік загальна кількість загиблих у зоні АТО/ООС складає понад 13,5 тисяч осіб, а понад 27 тисяч отримали поранення.
- За даними ООН, понад 1,5 мільйона осіб були переміщені внаслідок війни в Україні.
- За даними Міжнародного комітету Червоного Хреста, понад 3,4 мільйона людей потребують гуманітарної допомоги у зв'язку з війною в Україні.

Ці дані свідчать про те, що все більше українців залишають кордони своєї країни, у тому числі більшість внутрішньо переміщених осіб. Міграційні процеси у світі зараз дуже активні, більшість людей ніколи не повертається додому. Війна на Сході додала до світової спільноти людей зі статусом біженців. Їхня кількість продовжує зростати, незважаючи на те, що на Сході офіційно оголошено про припинення вогню [28].

У 2022 році, внаслідок повномасштабного вторгнення Росії в Україну, почалося переселення мешканців України у більш безпечні регіони країни. Важливою складовою стратегії переселення є вибір вектора розселення. Вибір місця проживання в майбутньому має мало спільного з національними чи патріотичними міркуваннями. Домінуючим мотивом є виживання, інтеграція

в суспільство, що стає важко без «провідника», який може допомогти увійти в середовище. Отже, вектор розселення визначається наступними точками:

- наявність родичів (які можуть надати безоплатне житло на початковому етапі та допомогти з початковою інтеграцією в соціальні мережі);
- наявність роботи або перспектива її отримання;
- присутність друзів, колег, тощо [15, С. 11].

Дослідження «ВПО та приймаюча громада» показує, що вибір нового місця проживання визначається:

- наявність родичів у цих містах (31% опитаних ВПО). Це дозволило тимчасове/постійне розміщення;
- близькість місця до рідного поселення (31%), що зумовлено надією, що переселення буде тимчасовим явищем, можливістю час від часу повертатися додому;
- відсутність грошей на далеку поїздку;

Респонденти часто бували в місті, куди переїхали, частина їхнього життя пов'язана з цим містом. Вони тут навчалися, часто відвідували родичів, приїздили на роботу, мають багато друзів і т. д. Таким чином люди розраховують пом'якшити процес адаптації на новому місці. Спочатку переселення сприймалося як тимчасове явище, тому поселення вибиралося там, де були родичі або яке було фізично близько до місця постійного проживання, яке передбачає повернення. Часто люди шукають місце для свого тимчасового перебування поблизу окупованої зони, що полегшує процес спілкування з частиною родини, дає надію на доступ до майна, створює відчуття близькості до дому, до які ви можете повернути в будь-який момент. Найбільша кількість ВПО розташована в територіях, які безпосередньо оточують зону конфлікту – на контрольованих територіях Донецької та Луганської областей, а також у Харківській, Дніпропетровській та Запорізькій областях. та м. Київ.

За даними ООН найбільше зареєстрованих ВПО є у Харківській (465,946), Дніпропетровській (367,089) та Київській (336,814) областях .

Станом на 31 січня 2023 року є 3,621,723 зареєстрованих ВПО.

Наразі Україна має найбільшу кількість ВПО у Європі з часів Другої світової війни були змушені змінити місце проживання, половина з них - діти, інваліди та люди похилого віку. Більшість переміщених осіб географічно розташовані в районах, близьких до місця їхнього проживання, і під контролем українського уряду. Перебування поблизу дому означає, що переміщені особи, як правило, підтримують тісні зв'язки з членами сім'ї, які залишилися, і турбуються про долю свого майна та можливість повернення. Наразі кількість місць для можливого переселення в цих регіонах зменшилася, але, незважаючи на наявність житла на Заході України, більшість переселенців не бажають подорожувати країною, щоб скористатися такими можливостями житла [17].

Загалом можна простежити кілька різних шляхів переселення, які створюють дуже різні умови для тимчасово переселених.

Останні умовно можна поділити на дві основні категорії:

- 1) переселенці у складі організованого колективу (підгрупи: корпорація, установа, релігійна громада, регулярні війська тощо);
- 2) переселені індивідуально або сім'єю. Однією з найзручніших траєкторій є переведення працівників певних установ чи підприємств в інші регіони України, у таких випадках переселенці найчастіше отримують допомогу у двох найважливіших складових процесу переселення – забезпеченні житлом та роботою. Іншими прикладами процесу «м'якого» переселення є переселення деяких національних чи релігійних меншин (протестантів, свідків Єгови тощо).

Переміщені особи першої категорії також демонструють значно вищий рівень інтеграції в місцеві громади, використовуючи місцеві професійні/національні/релігійні мережі як ресурс. Натомість остання

траєкторія – це траєкторія втечі, яка ставить переміщених осіб перед гострою проблемою пошуку житла, роботи та нових соціальних контактів [21, с.30].

Причини та мотиви переселення. Згідно з даними, отриманими в результаті соціологічного дослідження «Сучасні українські ВПО: основні причини, стратегії переселення та проблеми адаптації», автори якого Оксана Міхеєва, д.б.н., проф. та Вікторії Середи, к.і.н., доцента, проведено за підтримки Посольства Великої Британії в Україні та Української миротворчої школи, з широким проведенням напівструктуровані інтерв'ю висвітлюють одну з таких основних причин для переселення, як пряму загрозу життю. Ще одна важлива причина – відсутність порядку та беззаконня на прибудинковій території. Важливими факторами для переїзду були також втрата роботи, пенсії, відсутність житлових умов (комунальних послуг, медичного обслуговування, можливостей навчання дітей) [21, с.30].

Наявність дітей була основною мотивацією для переселення, тому першими їхали переважно жінки. Майже для всіх опитаних ситуація здавалася абсурдною, ситуацією, яка триватиме недовго. Тому вихід з окупованої території сприймався як тимчасовий. Початок активної фази бойових дій збігся з наближенням літніх відпусток. Більшість опитаних намагалися зберегти звичний світ до самого кінця. Незважаючи на реальну смертельну небезпеку, вони відклали від'їзд до офіційних свят. Більшість тих, хто переїхав у цей час, не робили серйозних кроків щодо продажу чи оренди своїх будинків чи звільнення з роботи. Їхали як на відпочинок, не брали з собою ні осіннього, ні зимового одягу, не кажучи вже про інші речі [15, с.11].

Деякі люди похилого віку мігрують між контрольованими та окупованими територіями. Важко сказати скільки, але досить багато. Живуть то тут, то там: хтось має родичів в Україні, хтось знімає квартиру за помірну ціну. Це дозволяє їм отримувати пенсію та невелику допомогу для іноземців. Пенсіонери теж доглядають за своїм та сусідніми будинками на непідконтрольних територіях[14].

Більшість справжніх біженців – це молоді матері з дітьми. А працездатні чоловіки поїхали на заробітки до Києва та центральних областей, оскільки промисловість на Донбасі стоїть, роботи майже немає. Загалом чоловіки складають лише 21% опитаних. У регіонах також переважають жінки, частка чоловіків серед опитаних ВПО коливається від 7,9% у Запорізькій області до 34,9% у Харківській. Але за статистикою формальний соціальний портрет біженки – пенсіонерка 58-63 років, заміжня, з дітьми та онуками, оскільки 80% виїжджаючих – сім'ї.

Молодь віком до 35 років становить більше половини всіх ВПО в Одесі (62,5%) та Запоріжжі (57,3%). В Івано-Франківську їх частка найменша - 32,3%. Найвища частка ВПО працездатного віку (35-59 років) у Києві (56,4%) та Івано-Франківську (51,7%). Мінімум серед ВПО в Одесі (25,2%). Найбільше в структурі ВПО представлено осіб передпенсійного та пенсійного віку в Харкові (18,3%), Івано-Франківську (16%), Краматорську (13,4%) та Одесі (12,3%).

Згідно з даними, найбільше людей, які переїхали, належать до вікової категорії 35-39 років (29,2 відсотка), далі йде категорія 18-34 років (23,5 відсотка), 5-17 років (21,4 відсотка). старше 60 років (15,2 відсотка) та дітей до 4 років (10,7 відсотка).

Середній розмір домогосподарства ВПО становить 2,85 особи. Ці дані дещо відрізняються від середнього розміру домогосподарства в Україні, який становить 2,59 особи [15].

За результатами дослідження «Моніторинг ситуації з ВПО», 55% домогосподарств ВПО – це сім'ї з дітьми, більшість мають одну дитину, третина – двох дітей, кожна восьма родина має трьох і більше дітей. Серед домогосподарств, що включають серед ВПО спостерігаються певні тенденції, які можна спостерігати в усіх секторах з невеликими відмінностями:

- 34,4% домогосподарств респондентів мають членів пенсійного віку;
- 26,5% домогосподарств респондентів мають дітей віком до 5 років;

- 13,6% – люди з інвалідністю (особи I, II, III груп інвалідності, діти-інваліди).
- 3% домогосподарств мають принаймні одного студента;
- 18,9% респондентів не мають членів сім'ї можуть бути віднесені до однієї з вищезазначених категорій (пенсіонери, діти, люди з обмеженими можливостями, студенти) [15].

Матеріальне становище Добробут більшості ВПО в Україні знаходиться на низькому рівні, навіть на харчі 42% людей змушені заощаджувати. Ще 37% переселенців мають гроші лише на їжу, але лише 19% мають нагальні потреби.

Такі дані наводяться в новому звіті Міжнародної організації з міграції спільно з Українським центром соціальних реформ та за фінансової підтримки Європейського Союзу. 0,7% опитаних мігрантів мають хоча б якісь заощадження.

2.2. Організація та результати дослідження

Завдання діагностики рівня успішності адаптації внутрішньо переміщених осіб та зв'язок цього з рівнем впливу травмуючої події є актуальним на сьогоднішній день.

Адаптація – це процес пристосування особистості до нових умов життя. У зв'язку з вторгненням Росії на територію України, українське суспільство переживає важкий період. Велика кількість людей була змушена покинути свої домівки та переїхати в більш безпечні регіони України.

Тому однією з найголовніших проблем ВПО є соціально-психологічна адаптація до нових життєвих реалій.

Мета емпіричного дослідження: виявити предиктори успішної адаптації внутрішньо переміщених осіб та зв'язок з рівнем впливу травмуючої події.

Для виконання поставленої мети нами було обрано такі методики:

1. Опитувальник для діагностики соціально – психологічної адаптації. Методика діагностики соціально-психологічної адаптації, запропонована К. Роджерсом і Р. Даймондом, являє собою опитувальник, що включає 101 твердження, які випробуваним пропонується оцінити за 7-бальною шкалою залежно від відповідності тверджень, що пропонувались в опитувальнику, уявленням випробуваних про себе.

Методика дозволяє оцінити інтегральні показники адаптації, самоприйняття, прийняття інших, емоційної комфортності, інтернальності, прагнення до домінування; позитивні і негативні полюси цих інтегральних показників.

Інтегральний показник адаптації відображає співвідношення адаптаційних і дезадаптаційних тенденцій функціонування людини в соціумі. Цей показник містить у собі такі аспекти, як самоприйняття, прийняття інших, емоційна комфортність, інтернальність і прагнення до домінування.

Показник адаптивності є позитивним полюсом та інтегральним показником адаптації і відображає гомеостатичні і гедоністичні ставлення людини до зовнішнього світу. Адаптивна людина критично сприймає норми і правила соціуму. Вона цінує свою особистість і особистості інших людей, ця людина прагне до самовдосконалення і не зупиняється у своєму розвитку. Вона знає свої сили і вміє домагатися своїх цілей. Вона успішна, активна. Це оптимістично настроєна людина.

Показник дезадаптивності є негативним полюсом інтегрального показника адаптації і відображає дисгармонію у сфері соціальних відносин людини. Дезадаптивна людина найчастіше настроєна песимістично, млява, пасивна, нездатна долати свої труднощі. Вона може бути постійно незадоволена собою та іншими. Для дезадаптивної людини характерні й інші дисфоричні і депресивні риси.

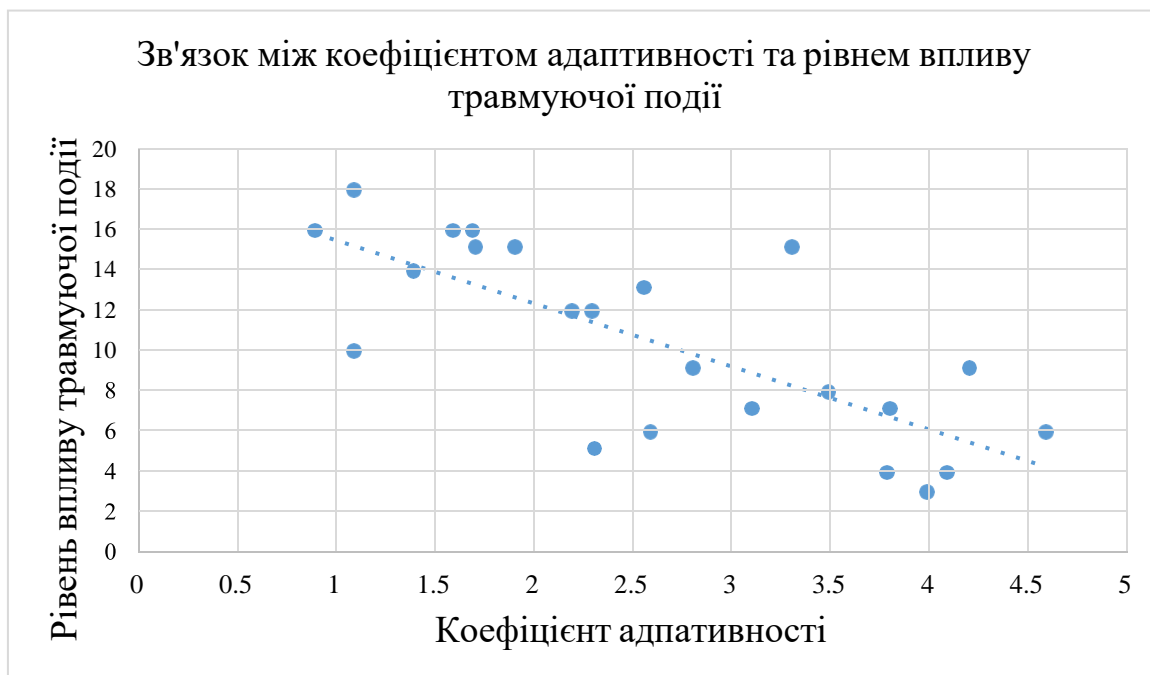
2. Шкала оцінки впливу травматичної події (англ. Impact of Event Scale, скор. IES-R) спрямована на виявлення симптомів посттравматичного стресового розладу і оцінку ступеня їх вираженості.

Під час дослідження було проведено діагностику рівня соціально-психологічної адаптивності внутрішньо переміщених осіб та рівень впливу травмуючої події.

Щоб визначити рівень загальної соціально-психологічної адаптивності рівень адаптивності співвідноситься з рівнем дезадаптивності (37 тверджень адаптивності, 37 дезадаптивності). Чим вищий рівень коефіцієнту, тим вищий рівень соціально-психологічної адаптивності.

Опис вибірки: у дослідженні прийняло участь 23 особи, віком від 18 до 30 років, з котрих 15 жінок та 8 чоловіків.

Для розрахунку емпіричних даних створено 1 матрицю, котра побудована на основі двох показників, а саме: коефіцієнт та рівень впливу травмуючої події.



Бачимо, що спостерігається негативна лінійна кореляція між показниками впливу травмуючої події та коефіцієнтом адаптивності. .

Розрахунки здійснені в Microsoft Excel 2007, результати тестувань випробуваних та кореляційний аналіз розміщений у Додатку А.

Кореляційний аналіз r_{xy} -Пірсона показав, що $r_{xy}=0,56$, що свідчить про помітну кореляційну залежність. Між даними показниками існує зворотній зв'язок, що може свідчити про те, що чим нижчий рівень впливу травмуючої події на особистість, тим вищий рівень її соціально-психологічної адаптивності.

Отже, за даними математичного аналізу емпіричних даних ми показали, помітний зв'язок між показниками впливу травмуючої події та коефіцієнтом адаптивності.

2.3. Стратегії та механізми успішної адаптації внутрішньо переміщених осіб

Адаптація внутрішньо переміщених осіб (ВПО) - це процес, який допомагає людям, які були вимушені покинути свої рідні місця через конфлікти, насильство, природні катастрофи або інші подібні причини, успішно впоратися зі змінами та забезпечити своє фізичне, емоційне та соціальне благополуччя. Для досягнення успішної адаптації ВПО необхідно розробити та впровадити стратегії та механізми, які враховують їхні потреби, можливості та контекст взаємодії зі суспільством приймача [4]. Ось деякі загальні стратегії та механізми успішної адаптації ВПО:

1. **Забезпечення безпеки та захисту:** ВПО можуть бути вразливими групами, і їх безпека є пріоритетом. Важливо забезпечити захист ВПО від насильства, зловживання, експлуатації та дискримінації. Це може включати забезпечення доступу до притулку, правової захисту, а також захисту від дискримінації на основі раси, статі, віку, релігії та інших ознак.

2. Забезпечення доступу до основних потреб: ВПО можуть мати обмежений доступ до основних потреб, таких як вода, їжа, одяг, медична допомога та освіта. Важливо забезпечити
3. доступ ВПО до цих основних ресурсів, забезпечуючи гуманітарну допомогу, медичну або психосоціальну підтримку, а також можливості навчання та розвитку.
4. Підтримка соціальної включеності: ВПО можуть відчувати відчуження або відмежованість в новому середовищі. Важливо забезпечити їм підтримку в процесі соціальної включеності. Це може включати сприяння їхньому взаємодії з місцевим населенням, сприяння розвитку соціальних мереж, підтримку доступу до освіти, культурних та релігійних заходів, а також розбудову спільноти серед ВПО [12].
5. Забезпечення економічної самодостатності: економічна самодостатність є важливим елементом успішної адаптації ВПО. Це може включати надання підтримки у пошуку роботи, професійному навчанні, розвитку підприємницької діяльності або інших форм економічної підтримки, що допомагають ВПО стати самодостатніми та забезпечити своє фінансове благополуччя [9].
6. Психосоціальна підтримка: ВПО можуть відчувати психологічний стрес та травми внаслідок втрати рідного дому, розриву з родичами та близькими, відсутності стабільності. Психосоціальна підтримка може бути важливим механізмом успішної адаптації ВПО. Це може включати надання психологічної допомоги, підтримки групової взаємодії, розвитку навичок самоопіку та відновлення душевного здоров'я [11].
7. Забезпечення освіти та навчання: доступ до освіти та навчання є важливим аспектом успішної адаптації ВПО. Це може включати надання доступу до базової освіти, професійного навчання та розвитку навичок, що допоможуть ВПО знайти роботу, стати економічно самодостатнім та впевненим у собі членом суспільства.

8. Забезпечення житлових умов: адекватне житло є важливим фактором успішної адаптації ВПО. Це може включати надання доступу до безпечного житла, в тому числі тимчасового та постійного житла, з урахуванням потреб та особливостей ВПО. Забезпечення доступу до житла може забезпечити стабільність та безпеку ВПО в новому оточенні.
9. Захист прав та законодавчий захист: забезпечення захисту прав ВПО та законодавчого захисту є важливим механізмом успішної адаптації. Це може включати забезпечення доступу ВПО до правової допомоги, захисту їхніх прав та свобод, включаючи права на землю, власність, роботу та соціальні послуги. Законодавчий захист може створити відповідну правову основу для внутрішньо переміщених осіб, що сприяє їхній успішній адаптації [21].
10. Впровадження програм реконструкції та розвитку: програми реконструкції та розвитку можуть забезпечити ВПО можливості для забезпечення сталого розвитку та зміцнення їхньої економічної та соціальної стабільності. Це може включати розвиток інфраструктури, доступу до послуг охорони здоров'я, освіти, водопостачання та санітарії, а також розбудову економічних можливостей, які сприяють самодостатності ВПО.
11. Робота з місцевим населенням та сприяння взаємодії: важливо сприяти взаємодії між ВПО та місцевим населенням для створення сприятливого середовища для адаптації. Це може включати спільні проекти, обмін досвідом та знаннями, взаємодію в громадських організаціях та інших спільнотах, сприяння взаєморозумінню та культурній адаптації між різними групами. Такий підхід допомагає зменшити можливі конфлікти та сприяє взаєморозумінню між ВПО та місцевим населенням.
12. Психосоціальна підтримка: ВПО можуть зазнавати психологічних труднощів через стрес, травми та втрати, пов'язані з вимушеним

переміщенням. Забезпечення психосоціальної підтримки, включаючи психологічну допомогу, консультування та психотерапію, може бути важливим механізмом успішної адаптації ВПО, допомагаючи їм подолати стрес та побудувати позитивні стратегії копінгу [17].

Ось деякі рекомендації щодо підтримки та реабілітації внутрішньо переміщених осіб:

1. Розробка комплексних програм психологічної підтримки: Проведення психологічних тренінгів, консультацій та терапевтичної підтримки, спрямованих на подолання стресу, тривоги, депресії та інших психологічних проблем, пов'язаних з внутрішнім переміщенням.
2. Забезпечення доступу до соціальної адаптації: Розробка програм соціальної адаптації, включаючи надання інформації про права та послуги, які надаються ВПО, допомогу у знаходженні житла, освіти, здобуття професійних навичок та інших аспектів соціальної адаптації [10].
3. Економічне відновлення: Забезпечення доступу внутрішньо переміщених осіб до можливостей зайнятості, розвитку підприємництва, мікрофінансування та інших економічних ресурсів, що сприяють їхньому самозабезпеченню та економічному відновленню.
4. Запобігання дискримінації: Проведення освітніх кампаній та впровадження заходів з протидії дискримінації ВПО, включаючи законодавчі заходи, розвиток механізмів захисту їхніх прав та сприяння формуванню толерантного ставлення в суспільстві [29].
5. Залучення стейкхолдерів: Забезпечення активної співпраці між урядовими органами, громадськими організаціями, міжнародними організаціями та ВПО у процесі розробки, впровадження та оцінки програм та заходів підтримки та реабілітації. Це може включати залучення ВПО до прийняття рішень, врахування їхніх потреб та

- пріоритетів, а також сприяння їхній активній участі у реалізації програм та заходів.
6. **Забезпечення безпеки та захисту:** Забезпечення фізичної та психологічної безпеки ВПО, включаючи захист від насилля, експлуатації, дискримінації та інших форм вторинної травми. Забезпечення доступу до системи правосуддя та механізмів захисту прав ВПО.
 7. **Медична допомога та реабілітація:** Забезпечення ВПО до необхідної медичної допомоги, реабілітаційних послуг та психологічної реабілітації в разі травм, втрати близьких, хвороб та інших медичних потреб.
 8. **Культурна адаптація:** Забезпечення підтримки ВПО у збереженні своєї культурної ідентичності, мови, традицій та звичаїв, а також сприяння їхній культурній адаптації в новому середовищі.
 9. **Постійне моніторинг та оцінка:** Забезпечення постійного моніторингу та оцінки ефективності програм та заходів підтримки та реабілітації ВПО, з метою вдосконалення їхньої роботи та врахування їх потреб. Це може включати систематичний збір даних, оцінку результатів програм та заходів, залучення зворотного зв'язку від ВПО, а також корекцію програм та заходів на основі отриманих результатів [22].
 10. **Партнерство та координація:** Забезпечення партнерства та координації між різними структурами, організаціями та агенціями, що займаються підтримкою та реабілітацією ВПО. Це може включати співпрацю з урядовими органами, громадськими організаціями, міжнародними донорами та іншими зацікавленими сторонами для забезпечення цілісного та координованого підходу до підтримки та реабілітації ВПО.

ВИСНОВКИ

Дослідження соціально-психологічної адаптації внутрішньо переміщених осіб є актуальною проблемою в сучасному суспільстві. Аналізуючи теоретичні та методологічні підходи до дослідження цієї проблеми, виявлено, що вимушене переміщення розглядається як об'єкт соціально-психологічного аналізу, а також використовується концептуальний підґрунтя теорії травми соціально-психологічних змін для вивчення адаптації внутрішньо переміщених осіб.

Емпіричне дослідження проблем внутрішньо переміщених осіб в Україні розкриває соціально-демографічний портрет цієї групи осіб, організацію та результати дослідження предикторів успішної адаптації, а також стратегії та механізми успішної адаптації внутрішньо переміщених осіб.

Результати емпіричного дослідження демонструють помітний зв'язок між показниками впливу травмуючої події та коефіцієнтом адаптивності, що може свідчити, що особи з високим рівнем впливу травмуючої події можуть мати труднощі у адаптації до нових умов проживання.

Також нами було визначено основні шляхи успішної адаптації ВПО, а саме: забезпечення потреб ВПО (безпека, захист, місце проживання, медична допомога, підтримка, освіта і т.д.); підтримка соціальної включеності ВПО та сприяння їх взаємодії. Виділені наступні рекомендації щодо підтримки та реабілітації ВПО: розробка психологічних програм для ВПО, запобігання дискримінації, допомога у культурній, економічній та соціальній адаптації ВПО.

Аналізуючи результати, можна зробити висновок, що ВПО є вразливою групою на соціально-психологічну адаптацію, але успішна адаптація можлива за наявності певних предикторів та використання певних стратегій, котрі були б направлені на зменшення впливу травмуючої події на особистість ВПО. Результати дослідження можуть бути використані для розробки програм та

інтервенцій, спрямованих на поліпшення адаптації внутрішньо переміщених осіб в Україні.

СПИСОК ВИКОРИСТАНОЇ ЛІТЕРАТУРИ

1. Артеменко С. І., Лазебна О. В., Кравченко Л. О., & Думчева О. В. Психологічна допомога людям, які зазнали вимушеного переміщення, 2019.
2. Атаманчук Г. І. Формування інтелектуальних ресурсів вимушено переміщених осіб як складова успішної адаптації. Освітологічний дискурс: електронне наукове фахове видання, 2021. №1(34). С. 88–97.
3. Бандурка О. О. Адміністративно-правове регулювання міграційних процесів в Україні: дис... канд. юр. наук / Харків. 2002. 182 с.
4. Барінова О. Ю. Соціальна допомога внутрішньо переміщеним особам як складова процесу їхньої адаптації. Науковий часопис НПУ імені М. П. Драгоманова. Серія 19. *Корекційна педагогіка та спеціальна психологія*, 2018. №1(46). С. 5–9.
5. Безкоровайна Л. О. Особливості соціально-психологічної адаптації дітей-внутрішньо переміщених осіб. Науковий часопис НПУ імені М. П. Драгоманова. Серія 19. *Корекційна педагогіка та спеціальна психологія*, 2018. №1(46). С. 29–34.
6. Безпалько О. В. Соціальна педагогіка: схеми, таблиці, коментарі: навч. посіб. К.: Центр учбової літератури, 2009. 208 с.
7. Беленька І. Г., & Шаповалова, О. В. Психологічні аспекти адаптації внутрішньо переміщених осіб. Науковий вісник Національного гуманітарного університету, 2019. №3(32). С. 54–59.
8. Блінова О. Проблема психологічного здоров'я мігрантів: збірник наукових праць: філософія, соціологія, психологія, 2009. №14. С. 55 – 62
9. Васильєв В. В. Соціальна адаптація особистості до професійної діяльності. Вісник Дніпропетровського університету, 2006. №14. С. 215–221.
10. Ващенко Л. О., Грабовська Т. А. Психологічний супровід вимушено переселених осіб: досвід і перспективи, 2020.

11. Вишнеvsька О. І. Психологічна адаптація внутрішньо переміщених осіб в умовах соціально-психологічної допомоги. Педагогічний дискурс: збірник наукових праць, 2018. №23. С. 107–114.
12. Герасименко О. А., Хорошавська О. А., & Хуторська В. О. Адаптація внутрішньо переміщених осіб: соціально-психологічний аспект. Науковий вісник Черкаського університету. Психологічні науки, 2019. №1(456). С. 60–65.
13. Гундаріна О. В., Малиновська О. В. Фактори соціально-психологічної адаптації внутрішньо переміщених осіб в умовах військового конфлікту на сході України. Вісник психології і педагогіки, 2020. №27(2). С.22–29.
14. Євтух В. Б. Етнічність: енциклопедичний довідник. Нац. пед. ун-т імені М. П. Драгоманова. Центр етноглобалістики. Київ: Фенікс. 2012. 396 с.
15. Зражевський С. Мультиверсум. Філософський альманах. Київ: Центр духовної культури, 2004. № 39. С. 1–14
16. Кравченко Л. О. Адаптація вимушено переселених осіб у сучасному українському суспільстві, 2018.
17. Малиновська О. В. Вивчення вимушеного переміщення як об'єкта соціально-психологічного аналізу. Вісник Національного університету "Києво-Могилянська академія". Психологія, 2019. №1(13). С. 15–21.
18. Малиновська О. В. Використання концептуального підґрунтя теорії травми соціально-психологічних змін у дослідженні адаптації внутрішньо переміщених осіб. Науковий вісник Херсонського державного університету. Психологічні науки, 2019. №3(2). С. 45–51.
19. Малиновська О. В. Соціально-демографічний портрет внутрішньо переміщених осіб в Україні. Психологічний журнал, 2020. №41(5). С. 34–40.
20. Міхеєва О., Серєда В. Сучасні українські внутрішньо переміщені особи: основні причини, стратегії переселення та проблеми адаптації. Стратегії

- трансформації і превенції прикордонних конфліктів в Україні. Львів: Галицька видавнича спілка, 2015. С. 9–49.
21. Музальов О. Теоретико-методичні засади професійної адаптації особистості у навчально-виховному процесі. Педагогіка і психологія професійної освіти, 2007. № 6. С. 130–139.
22. Надгара В. І. Проблеми вимушеної внутрішньої міграції населення в контексті концепції «суспільства ризику». Укр. Соціум, 2015. №1. С. 134–141.
23. Павленко І. Ю., Мазур О. В. Психологічні особливості адаптації внутрішньо переміщених осіб: досвід українського суспільства. Науковий вісник Ужгородського національного університету. Психологія, 2021. №2(50). С. 85–91.
24. Петрук О. С. Фактори успішної адаптації внутрішньо переміщених осіб: психологічний аспект. Наукові записки Національного університету «Острозька академія». Психологія, 2019. №4(46). С. 187–191.
25. Права людини в Україні. Доповідь правозахисних організацій / за заг. ред. А. П. Буценка, О. А. Мартиненка. Українська Гельсінська спілка прав людини. Київ: КИТ, 2016. 260 с.
26. Савчук О. Г. Вплив соціально-психологічних факторів на адаптацію внутрішньо переміщених осіб. Вісник соціальної гігієни та організації охорони здоров'я України, 2018. №1-2. С. 63–68.
27. Семигіна Т. В., Гусак Н. Є., Трухан С. О. Соціальна підтримка внутрішньо переміщених осіб Український соціум. 2015. №2. С. 53.
28. Стратегії трансформації і превенції прикордонних конфліктів в Україні. Збірка аналітичних матеріалів. Львів: Галицька видавнича спілка, 2015. 462 с.
29. Суший О. Проблема колективної травми в українському соціумі та пошук стратегій її опанування. Наукові записки, 2015. №6(74). С. 18–31

30. Хутка С. Соціальна адаптованість особистості: концептуалізація поняття. Соціологія: теорія, методи, маркетинг, 2007. № 2. С. 164–175.
31. Чернюк М. О., Малиновська, О. В. Особливості соціально-психологічної адаптації внутрішньо переміщених осіб на сході України. Вісник Київського національного університету імені Тараса Шевченка. Серія: Психологія, 2018. №2(35). С. 62–67.
32. Bowlby J. Attachment and Loss: Loss, Sadness, and Depression. NY: Basic Books, 1990.
33. Bronfenbrenner U. The Ecology of Human Development: Experiments by Nature and Design. Cambridge, MA: Harvard University Press, 1979.
34. Lazarus R. S., Folkman S. Stress, Appraisal, and Coping. New York, NY: Springer Publishing Company, 1984.
35. Masten A. S. Ordinary Magic: Resilience in Development. American Psychologist, 2001. №56(3). P. 227–238.
36. Masten A. S., Narayan, A. J. Child Development in the Context of Disaster, War, and Terrorism: Pathways of Risk and Resilience. Annual Review of Psychology, 2012. №63. P. 227–257.
37. Miller K. E., Rasmussen A. The Mental Health of Civilians Displaced by Armed Conflict: An Ecological Model of Refugee Distress. Epidemiology and Psychiatric Sciences, 2017. №26(2). P. 129–138.
38. Miller K. E., Rasmussen A. War Exposure, Daily Stressors, and Mental Health in Conflict and Post-Conflict Settings: Bridging the Divide between Trauma-Focused and Psychosocial Frameworks. Social Science & Medicine, 2017. №182. P. 1–8.
39. Rutter M. Resilience in the Face of Adversity: Protective Factors and Resistance to Psychiatric Disorder. The British Journal of Psychiatry, 1985. №147(6). P. 598–611.
40. Shannon P. J., Vinson G. A., Wieling E. Cumulative Trauma, Emotional Distress, and Resilience for Incarcerated Youth: An Exploratory Analysis.

Psychological Trauma: Theory, Research, Practice, and Policy, 2015. №7(2).
P. 152–159.

41. United Nations High Commissioner for Refugees. Global Trends: Forced Displacement in 2018. Geneva: UNHCR, 2019.

42. World Health Organization. Building Back Better: Sustainable Mental Health Care after Emergencies. Geneva: WHO, 2013.

ДОДАТКИ

Додаток А

Результати опитування

Результати опитування надані за наступними методиками:
опитувальник соціально-психологічної адаптації (коефіцієнт адаптивності);
шкала впливу травмуючої події (рівень впливу травмуючої події).

№	Коефіцієнт адаптивності	Рівень впливу травмуючої події
1	2,6	6
2	3,5	8
3	1,4	14
4	1,1	10
5	4,2	9
6	2,3	5
7	3,1	7
8	2,8	9
9	4,6	6
10	0,9	16
11	2,2	12
12	1,7	15
13	1,9	15
14	1,1	18
15	2,3	12
16	4,1	4
17	4	3
18	2,55	13
19	3,3	15
20	1,7	16
21	3,8	7
22	3,8	4
23	1,6	16