

МІНІСТЕРСТВО ОСВІТИ І НАУКИ УКРАЇНИ
КРИВОРІЗЬКИЙ ДЕРЖАВНИЙ ПЕДАГОГІЧНИЙ УНІВЕРСИТЕТ
Факультет географії, туризму та історії
Кафедра географії та методики її навчання

«Допущено до захисту»

Завідувач кафедри

(підпис) _____
« ____ » _____ 20__ р.

(прізвище, ініціали)

Реєстраційний № _____
« ____ » _____ 20__ р.

ВИКОРИСТАННЯ ПРОСТОРОВОГО АНАЛІЗУ ТУРИСТИЧНИХ
РЕСУРСІВ МИКОЛАЇВСЬКОЇ ОБЛАСТІ

Кваліфікаційна робота студента
групи ЗГ м-17
ступінь вищої освіти: магістр
спеціальності 014.07 Середня освіта
(Географія)
Мирун Владислав Віталійович

Керівник: кандидат географічних наук,
доцент **Лакомова Олена Йосипівна**
Оцінка:

Національна шкала _____
Шкала ECTS ____ Кількість балів ____
Голова ЕК _____
(підпис) (прізвище та ініціали)

Члени ЕК _____
(підпис) (прізвище та ініціали)

(підпис) (прізвище та ініціали)

(підпис) (прізвище та ініціали)

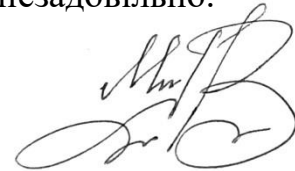
(підпис) (прізвище та ініціали)

ЗАПЕВНЕННЯ

Я, Мирун Владислав Віталійович, розумію і підтримую політику Криворізького державного педагогічного університету з академічної доброчесності. Запевняю, що ця кваліфікаційна робота виконана самостійно, не містить академічного плагіату, фабрикації, фальсифікації. Я не надавав і не одержував недозволену допомогу під час підготовки цієї роботи.

Використання ідей, результатів і текстів інших авторів мають покликання на відповідне джерело.

Із чинним Положенням про запобігання та виявлення академічного плагіату в роботах здобувачів вищої освіти Криворізького державного педагогічного університету ознайомлений. Чітко усвідомлюю, що в разі виявлення у кваліфікаційній роботі порушення академічної доброчесності робота не допускається до захисту або оцінюється незадовільно.



(підпис)

ЗМІСТ

ВСТУП.....	5
Розділ 1. ТЕОРЕТИКО-МЕТОДОЛОГІЧНІ ЗАСАДИ ДОСЛІДЖЕННЯ ТУРИСТИЧНИХ РЕСУРСІВ.....	9
1.1. Сутність та класифікація рекреаційно-туристичних ресурсів.....	9
1.2. Методологічні підходи до вивчення рекреаційно-туристичних ресурсів.....	14
Висновки до розділу 1.....	17
Розділ 2. ХАРАКТЕРИСТИКА РЕКРЕАЦІЙНО-РЕСУРСНОГО ПОТЕНЦІАЛУ МИКОЛАЇВСЬКОЇ ОБЛАСТІ.....	19
2.1. Місце Миколаївської області у туристичному потенціалі України.....	19
2.2. Природні рекреаційні туристичні ресурси.....	20
2.3. Культурно-історичні туристичні ресурси.....	27
2.4. Соціально-економічні туристичні ресурси.....	29
Висновки до розділу 2.....	32
Розділ 3. АНАЛІЗ РОЗМІЩЕННЯ ТУРИСТИЧНИХ РЕСУРСІВ МИКОЛАЇВСЬКОЇ ОБЛАСТІ.....	34
3.1 Дослідження туристично-рекреаційного потенціалу територій області.....	34
3.2 Розміщення туристичних ресурсів області.....	38
Висновки до розділу 3.....	47
Розділ 4. ВИКОРИСТАННЯ МАТЕРІАЛІВ МАГІСТЕРСЬКОЇ РОБОТИ В ОСВІТНІЙ ТА ТУРИСТИЧНІЙ ДІЯЛЬНОСТІ.....	48
4.1. Використання матеріалів дослідження в освітньому процесі.....	48
4.2. Розробка туристичного маршруту в межах Миколаївщини.....	54
Висновки до розділу 4.....	59
ВИСНОВКИ.....	60
СПИСОК ВИКОРИСТАНИХ ДЖЕРЕЛ.....	63

ДОДАТКИ.....	68
Додаток А.....	69
Додаток Б.....	71

ВСТУП

Актуальність теми дослідження. У сучасному світі туризм не тільки набув масового характеру, а стає однією з провідних, високорентабельних і найбільш динамічних галузей світової економіки. Сфера туризму сприяє збільшенню зайнятості, розвитку ринкових відносин, залученню громадян до пізнання багатой природної та історико-культурної спадщини, міжнародному співробітництву та підтримці екологічної рівноваги. Кожна країна, регіон, місто намагається популяризувати свою туристичну привабливість. Туризм являється галуззю економіки, що дає можливість економічно і ефективно використовувати «місцеві ресурси» – історико-культурну спадщину, традиції, природу за відносно невеликі інвестиції. Ця галузь може бути вагомим джерелом поповнення як державного бюджету України, так і бюджетів окремих територій і міст. Індустрія туризму також є важливим чинником створення нових робочих місць, стимулювання збільшення виробництва товарів і послуг, активізації підприємницької діяльності.

Слід зазначити, що Миколаївська область характеризується високим потенціалом туристично-рекреаційних ресурсів і, водночас, низьким обсягом їх освоєння, наявністю багатого природного потенціалу та водночас низьким ступенем його використання в туристичних цілях. Тому стратегічною метою розвитку туризму та рекреації на Миколаївщині має стати формування конкурентоспроможної туристично-рекреаційної індустрії в області як одного з провідних напрямків територіальної спеціалізації, що відповідатиме, з одного боку, споживчому попиту (як українському, так і зарубіжному), задовольнити свої потреби в туристично-рекреаційних послугах, а з іншого – зробити вагомий внесок у соціально-економічний розвиток області за рахунок збільшення надходжень до обласного та міського бюджетів, збільшення кількості робочих місць, інвестицій, оздоровлення населення, збереження та раціональне використання культурно-історичної та природної спадщини. Як відомо, ефективно та раціональне використання туристично-

рекреаційного потенціалу визначається, перш за все, відпрацьованим механізмом державного та приватного регулювання та управління туристично-рекреаційним комплексом загалом та його складовими зокрема.

Миколаївська область має всі умови для інтенсивного розвитку туристичної галузі: особливості географічного положення та рельєфу, сприятливий клімат, різномаяття природного, історико-культурного та рекреаційного потенціалу, достатньо розвинену транспортну інфраструктуру, вигідне географічне положення. Унікальними та неповторними є ландшафти долини річки Південний Буг та її приток.

Отже *актуальність* дипломної роботи полягає у важливості аналізу та оцінці туристичних ресурсів Миколаївської області як однієї з найперспективніших для ведення туристично-рекреаційної діяльності у майбутньому.

Мета дослідження: дослідити туристично-рекреаційний потенціал Миколаївської області та особливостей просторового розміщення туристичних ресурсів з метою подальшого використання в освітній та рекреаційній діяльності.

Реалізація поставленої мети передбачила розв'язання таких завдань дослідження:

1. Проаналізувати теоретико-методологічні засади дослідження туристичних ресурсів.
2. Визначити загальні фактори, що характеризують рекреаційно-ресурсний потенціал Миколаївської області.
3. Створити банк даних туристичних ресурсів області.
4. Скласти інтерактивну карту розміщення туристично-рекреаційних ресурсів.
5. Проаналізувати розміщення туристичних ресурсів області.
6. Здійснити оцінку можливості використання матеріалів дослідження в освітній та туристичній діяльності.

Об'єкт дослідження: рекреаційно-туристичні ресурси.

Предмет дослідження: просторова організація туристичних ресурсів Миколаївської області та її використання в освітній та туристичній діяльності.

Теоретико-методологічні основи дослідження:

Серед вчених, які займаються дослідженням туристичних ресурсів України, а саме Миколаївської області, необхідно згадати А. І. Алексеева, С. С. Вишневського, А. Гідденса, Г. Є. Глезермана, М. Н. Руткевича, Г. Спаргарена, Л. А. Багрова, О.О. Бейдик, В.С Вуїцик, Д. А. Корнева, С. П. Кузік, О. О. Любіцева, О. В. Мірошніченко та ін.. Дослідженням міського населення присвячені роботи В. М. Боряза, Д. М. Гілязітдінова, С. Н. Іконникової, І. М. Іллінського, І. С. Кона, В. Т. Лісовського. Вивченню міського населення присвячені роботи: В. Л. Глазичева, Т. М. Дридзе, Л. Б. Когана, Б. С. Хорева та ін. Географія сільських поселень і специфіки населення розвивалася в дослідженнях Н. Т. Агафонова, Е. Берджесса, М. Вебера, Л. Вірта.

При написанні даної магістерської роботи був використаний комплекс загальнонаукових **методів:** картографічний метод, метод аналізу наукових праць, метод порівняння, а також поєднання історичних і логічних методів, міждисциплінарний підхід з використанням історичних даних туризму, географії та інших дисциплін.

Дослідження базується на сучасних методологічних положеннях суспільної географії, особливо географічного ресурсознавства, рекреаційної географії та туризмознавства. Використовуються специфічні наукові методи: порівняльно-географічні, географічні класифікації, картографічні, туристично-інформаційні тощо.

Інформаційною базою дослідження стали статистичні та аналітичні документи і власні дослідження:

Матеріали офіційного сайту Gov.ua, офіційної статистики ООН, а також журнали, газети, публікації, інформаційні ресурси, Інтернет, які

знаходяться у вільному доступі. Були широко використані публікації переважно вітчизняних авторів.

Практичне значення результатів досліджень полягає в тому, що їх можна використовувати для розробки стратегій розвитку рекреації в Україні та програм розвитку туризму, курортів окремих територій та застосовувати в освітньому процесі.

Матеріали дослідження можуть знайти застосування в освітньому процесі закладів загальної середньої освіти, закладів професійно-технічної освіти, закладів фахової передвищої освіти та закладів вищої освіти.

Структура роботи: робота складається з вступу, чотирьох розділів, десятих підпунктів, висновків до розділів, висновків, списку використаних джерел (45), додатків.

Загальний обсяг магістерської роботи – 73 сторінки. Він включає 2 таблиці та 5 рисунків.

РОЗДІЛ 1. ТЕОРЕТИКО-МЕТОДОЛОГІЧНІ ЗАСАДИ ДОСЛІДЖЕННЯ ТУРИСТИЧНИХ РЕСУРСІВ

1.1. Сутність та класифікація рекреаційно-туристичних ресурсів

Надаючи класифікацію туристично-рекреаційних ресурсів та узагальнюючи існуючі підходи, можна використати типізацію туристично-рекреаційних ресурсів і умов запропоновану Бейдиком О.О.:

- за походженням – соціальні, природні;
- за особливістю використання в процесі туристично-рекреаційної діяльності – спеціальні (безпосереднє використання), загальні (непряме використання чи вплив);
- за функціональним призначенням – оздоровчий, лікувальний, пізнавальний, спортивний, утилітарний.
- за компонентною структурою – природні (водні, лісові, бальнеологічні, фавністичні, ландшафтні і кліматичні умови), соціальні (культурна, історична, подієва, туристично-рекреаційна інфраструктура, інформаційне і кадрове забезпечення, ландшафтне і штучне обладнання, агроландшафти, економічні, інформаційні, соціально-демографічні, соціально-економічні передумови розвитку туризму і рекреації, інфраструктури, екологічного і соціального забезпечення);
- за адміністративно-просторовою ознакою – локальні, регіональні, глобальні, національні;
- за ступенем унікальності: типові, неповторні;
- за термінами використання – сезонне, короткочасне і довгострокове використання;
- за критерієм доступності: добре доступний, доступний, важкодоступний;
- за рівнем розвитку: освоєні, неосвоєні, недосліджені;

– за статусом: ресурси природно-заповідного фонду, курортно-санаторної та рекреаційної зон [3, с. 88].

Відповідно до предметної сутності ресурсу туристично-рекреаційні ресурси поділяються на:

- природні;
- природно-антропогенні;
- антропогенні

Природні туристично-рекреаційні ресурси є компонентами природного середовища та територіальних поєднань, що мають сприятливі властивості для туристично-рекреаційної діяльності і виконують роль базової основи для організації оздоровлення, відпочинку, лікування, туризму. Природні туристично-рекреаційні умови – це складові і якості природного середовища, що сприяють туристично-рекреаційній діяльності, проте не є її матеріальною основою.

Природні туристично-рекреаційні умови мають свою специфіку, характерну для них загалом і для деяких окремих груп. Природні туристично-рекреаційні ресурси стаціонарні, нетранспортабельні, не здатні до накопичення, мають природоохоронну специфіку. Використання таких ресурсів потребує інвестицій у створення відповідної інфраструктури, що забезпечує їх використання і споживання, яке може бути багатоваріантним зі значними сезонними коливаннями обсягу залучення [3, с. 91].

Головними характеристиками природних туристично-рекреаційних ресурсів є: багатофункціональне призначення; функціонування у двох формах – матеріальній і ціннісній; територіальна безпека і локалізація; відносне збереження природної форми і властивостей; унікальність кожного ресурсу і території; формування споживчої вартості під впливом природних факторів і праці людини; наявність інвестиційної вартості; забезпечення фізіологічних, соціальних, інтелектуальних, пізнавальних, культурно-естетичних потреб людини; низька цінова еластичність, довготривале використання одного і того ж ресурсу, території і можливості служити

основою для формування багатоманітних туристично-рекреаційних послуг; різний ефект споживання (використання) природних туристично-рекреаційних ресурсів.

Класифікацію природних туристично-рекреаційних ресурсів проводиться за такими ознаками:

- за походженням – природні, штучні;
- за ступенем охоплення задоволення потреб – спеціальні, загальні;
- за функціональним призначенням – лікувальні, оздоровчі, пізнавальні, утилітарні, спортивні;
- за компонентною будовою – водні, лісові, гірські, степові, болотні, ботанічні, загальнозоологічні, орнітологічні, ентомологічні, іхтіологічні, загальногеологічні, палеонтологічні і карстово-спелеологічні тощо;
- за адміністративно-просторовою ознакою – локальні, регіональні, національні, міжнародні, глобальні;
- за правом володіння – повні права володіння, обмежені права володіння і користування (оренда, лізинг, концесія, суперфіцій);
- за формами власності – державна, приватна;
- за ступенем деградації – неушкоджені (незмінені), окультурені, антропогенно змінені, порушені (можливе відновлення), денатуралізовані, деградовані, знищені;
- за ступенем унікальності – типові, неповторні;
- за здатністю до відтворення – здатні до самовідтворення; нездатні до самовідтворення, поновлювані, невідновлювані;
- за умовами використання – сезонне, короткочасне і тривале використання [3, с. 92].

Природно-антропогенні туристично-рекреаційні ресурси – це об’єкти, що утворюються на стику природно-антропогенних комплексів і включаються в організацію туристично-рекреаційної діяльності. Найпоширенішими прикладами природних і антропогенних ресурсів є

природно-заповідні об'єкти: регіональні ландшафтні парки, заказники, спеціальні функціональні зони заповідників і біосфери, національні природні парки, пам'ятки природи загальнодержавного і місцевого значення, а так само дендрологічні парки, ботанічні сади, зоопарки, парки-пам'ятки садово-паркового мистецтва.

Окрім зазначеного, прикладами природних і антропогенних туристично-рекреаційних ресурсів є штучні форми рельєфу, штучні печери, штучні острови, водосховища, канали, лісопарки, аквапарки, луки, ставки та інші об'єкти природного і антропогенного походження.

Антропогенні (соціально-історичні) туристично-рекреаційні ресурси – це об'єкти і явища, що виникли в результаті діяльності людини і входять до сфери відпочинку і туризму. На відміну від природних ресурсів, у більшості випадків вони об'єктивно мають значно менший життєвий цикл. Статус суспільно-історичних ресурсів і їхня стійкість значною мірою залежать від суспільно-політичної ситуації [3, с. 93].

Культурно-історичні ресурси представляють собою сукупність створених у ході історичного розвитку певної території матеріальних і духовних пам'яток культури, що є об'єктами туристичного інтересу і можуть формувати культурно-історичний потенціал населених пунктів, місцевостей, регіонів. Культурно-історичні багатства поділяються на матеріальні і духовні. Матеріальні ресурси – це деякі об'єкти чи їх комбінації, що мають певну історико-культурну цінність, високу привабливість, можуть відігравати важливу роль у формуванні погляду на світ людини, включати сукупність засобів виробництва та інших матеріальних цінностей суспільства на кожному історичному етапі його розвитку. Духовні - це сукупність досягнень суспільства в науці, мистецтві, літературі, в організації державного і суспільного життя, праці і побуту. Ландшафтні – сукупність унікальних, екзотичних нехарактерних елементів природного середовища і процесу (ландшафтного різноманіття) [41, с. 102].

Підсумовуючи існуючі підходи, можемо виділити такі види культурно-історичних ресурсів:

- пам'ятки історії (будівлі, споруди, пам'ятники);
- пам'ятки археології (городища, кургани, руїни городищ, укріплення, стародавні кладовища, кам'яна скульптура тощо);
- пам'ятки містобудування і архітектури (архітектурні одиниці і комплекси, площі, вулиці, цивільні і промислові споруди, військова і культова архітектура, народна архітектура, вироби монументального, образотворчого, декоративного, садово-паркового мистецтва);
- пам'ятки мистецтва (твори монументального, образотворчого, декоративного і інших мистецтв);
- документальні пам'ятки (акти державних органів і управління, інші письмові і графічні документи, кіно-фотодокументи, старовинні рукописи і архіви, записи народної музики і рідкісних видань);
- біосоціальний (специфічна складова рекреаційно-туристичних ресурсів, що об'єднує культурні, історичні і інші об'єкти, пов'язані з певним життєвим циклом (епізодом) видатної особи (народження, діяльність, знаходження, смерть, поховання);
- культурні (музеї, картинні галереї, меморіальні дошки, обеліски, меморіали);
- етнографічні (процеси культурно-побутових стосунків, традиційно-побутова культура і мистецтво, народні знання, вірування і забобони, обряди і звичаї, предмети культу, етнічні артефакти, що відображають світогляд народу) [41, с. 103].

Останні 3 групи можуть мати речові свідчення у вигляді назв площ і вулиць міст і сіл, пам'яток архітектури, музейних колекцій, руїн, надгробків тощо, чи дані про них зберігаються тільки в усній народній творчості, рідному матеріалі та в історіографічних джерелах.

Деякі науковці цієї групи визначають інфраструктурні ресурси, що включають населення, географічне положення, екологічний стан, соціальну інфраструктуру і транспорт.

Однорідні туристично-рекреаційні ресурси – це соціальні і природні об'єкти, явища, події, походження котрих тісно пов'язане з територією України (де вони знаходяться чи виникли) і територією зарубіжної держави, в межах якої спершу виник об'єкт, явище, подія [41, с. 95].

Отже, здійснивши класифікацію туристично-рекреаційних ресурсів, можна зазначити, що туристично-рекреаційні ресурси є основою формування територіальної структури туристично-рекреаційного комплексу. На нашу думку, доцільно застосовувати туристично-рекреаційні ресурси, що включатимуть увесь спектр ресурсів. Є чимало різних класифікацій ресурсів. Проте, є дві точки зору на їх класифікацію: в основу котрих покладені уявлення про походження туристично-рекреаційних ресурсів; в котрих туристично-рекреаційні ресурси поділяються за особливостями їх використання в залежності від певних видів рекреаційної діяльності.

1.2. Методологічні підходи до вивчення рекреаційно-туристичних ресурсів

Методи дослідження туристично-рекреаційних ресурсів містять загальні та специфічні географічні методи: пізнання, аналіз і синтез, групування, типізацію і класифікацію, історичний, картографічний, порівняльно-географічний, описовий, системний, системно-структурний, кожен з котрих дозволяє вирішити конкретні проблеми.

Дослідження рекреаційно-туристичного потенціалу регіону потребує оцінки рекреаційно-туристичних ресурсів регіону і аналізу регіональних специфіки розміщення і використання рекреаційних ресурсів. Оцінка буває диференційною і інтегральною. Кожен окремий ресурс, його властивості або характеристики в межах регіону або держави в цілому оцінюються по-

різному. Дано комплексну оцінку певній частині території, що характеризується однорідністю і сукупністю дискретних у своєму розподілі деяких видів ресурсів. Диференційна оцінка допомагає визначити сферу розвитку виду рекреації, котра базується на цьому ресурсі, комплексна оцінка дозволяє визначити оптимальне співіснування різних видів рекреації на місцевості, визначити обмеження і допустимі навантаження на ландшафт.

Застосовування методів типізації й класифікації, а так само картографічного методу надає можливість здійснити туристично-рекреаційну ресурсну типізацію в розрізі адміністративних одиниць регіону, котра базується на виокремленні і делімітації ареалів, що характеризуються певною подібністю досліджуваного явища. Така типізація дозволяє відобразити специфіки розміщення природних, культурно-історичних і соціально-економічних (інфраструктурних) туристично-рекреаційних ресурсів, і в той же час надає змогу виявити унікальні туристичні об'єкти регіону.

Здійснити пошук сильних і слабких сторін рекреаційної системи регіону, можливості і загрози її функціонування дозволяє метод SWOT-аналізу.

З метою досягнення мети кваліфікаційного дослідження і вирішення поставлених завдань були підібрані методи і матеріали дослідження, що надали можливість отримання повної і чіткої інформації для кожного з поставлених завдань і поетапного їх вирішення.

Проведене дослідження складалося з чотирьох 4 етапів, кожний з котрих уміщував перелік завдань, об'єктів вивчення, одиниць спостереження, методів дослідження, що властиві кожному етапу.

Спочатку, на першому етапі було проведено аналіз проблеми, що досліджується, що включав огляд наявних вітчизняних і світових джерел наукової інформації, збір і накопичення первинного дослідницького матеріалу; обґрунтування актуальності дослідження. Опрацьована джерельна база надала підстави стверджувати, що природні, культурно-історичні і соціально-економічні (інфраструктурні) туристично-рекреаційні ресурси

Миколаївщини досліджувалися багатьма науковцями. Одним із аспектів дослідження було опрацювання законодавчої бази з питань туристичної діяльності в Україні. На цьому етапі для опрацювання інформації щодо природних, культурно-історичних й соціально-економічних (інфраструктурних) туристично-рекреаційних ресурсів Миколаївської області застосовано літературний, історичний і візуальний методи досліджень.

На наступному, другому етапі було встановлено мету, завдання, об'єкт, предмет дослідження, систематизовано основні поняття, визначено науково-методологічний інструментарій проведення дослідження, підібрані відповідні методи, що лягли в основу проведеного на третьому етапі дослідження.

Третій етап передбачав дослідження структури і сутності природних, природно-антропогенних, історико-культурних і інфраструктурних туристично-рекреаційних ресурсів Миколаївської області. Зокрема, проаналізований сучасний стан туристично-рекреаційної галузі Миколаївської області. На цьому етапі використані такі методи дослідження: географічний, географічних класифікацій, картографічний – для дослідження територіальних систем і структур. Дуже важливими були вивчення і аналіз статистичних даних. На їх основі побудовано графіки і діаграми, що дозволило оцінити вплив тих або інших факторів на сучасний стан рекреаційної галузі у Миколаївській області, відслідковувати динаміку і тенденції розвитку науково-дослідних об'єктів або процесів і робити висновки і прогнози на основі аналізу цих процесів, перспективи на майбутнє.

З метою оцінки потенціалу природних ресурсів Миколаївської області були використані таблиці, топографічні карти, картографічні матеріали, статистичні дані. Проведено аналіз системи показників природно-рекреаційних ресурсів, інфраструктури, природних ресурсів, трудових і водних ресурсів, стану довкілля.

Здійснення рекреаційної оцінки території полягав у визначенні більш цінних територій і об'єктів за сукупністю функціональних показників

рекреаційних ресурсів, таких, як вид ресурсів, можлива спеціалізація, місткість території і обсяг ресурсів, тобто площа, протяжність сезону тощо.

Картографічний метод дозволив використовувати карти для ідентифікації зображених на них об'єктів і явищ, одержання завдяки оціночних карт кількісних характеристик різних об'єктів Миколаївської області, підкреслення базових факторів розташування таких об'єктів у Миколаївській області. Цей метод допоміг визначити закономірності розміщення об'єктів, виявити взаємозалежності з метою створення «портрету території».

На кінцевому, четвертому етапі, було проаналізовано потенціал рекреаційної системи Миколаївщини, визначено перспективи розвитку туристично-рекреаційної галузі Миколаївщини і здійснено спробу прогнозування можливостей її розвитку з урахуванням потреб на рекреаційні ресурси і послуги.

Висновки до розділу 1

Тож, охарактеризувавши теоретичні принципи туристично-рекреаційних ресурсів, можна зробити певні висновки:

Туристично-рекреаційні ресурси – природні речовини і об'єкти, антропогенні явища і об'єкти, що володіють сприятливими властивостями, атракціями і характеристиками, мають споживчу вартість і виконують роль базової основи для організації оздоровлення, відпочинку, лікування, туризму. Уточнити сутність і структуру туристично-рекреаційних ресурсів дозволяє їх типізація.

Туристично-рекреаційні ресурси утворюють основу формування територіальної структури туристично-рекреаційного комплексу. На нашу думку, доцільно застосовувати туристично-рекреаційні ресурси, що включатимуть увесь спектр ресурсів.

На кожному етапі розвитку суспільства час для рекреації і відпочинку має забезпечувати потрібну соціальну цінність. В іншому випадку прогрес продуктивних сил суспільства не буде забезпечений. Людство не зуміло б досягти сучасного рівня розвитку, якби не була частка часу рекреації, під час якого збільшувалася б продуктивна сила людини.

РОЗДІЛ 2. ХАРАКТЕРИСТИКА РЕКРЕАЦІЙНО-РЕСУРСНОГО ПОТЕНЦІАЛУ МИКОЛАЇВСЬКОЇ ОБЛАСТІ

2.1. Місце Миколаївської області у рекреаційному потенціалі України

Вагомими факторами розвитку туристичної галузі є історико-культурний та природно-рекреаційний потенціал.

Аналізуючи рекреаційний потенціал Миколаївщини, використовуючи різні методи оцінки, можна виділити певні підсумки. Так, згідно вартісної комплексної оцінки В. П. Руденко, природний рекреаційний потенціал Миколаївської області становить 5,86% від інтегрального природно-ресурсного потенціалу країни. За інтегральною оцінкою О. О. Бейдика, природного блока туристсько-рекреаційного потенціалу цього регіону, останній має середній рівень забезпеченості 2 бали. Л. М. Черчик, використовуючи сукупність якісних та кількісних показників для оцінки ПРП, а також рівень його концентрації та рівень концентрації земель рекреаційного призначення, прийшов до висновку, що Миколаївська область слід віднести до низької та середньої групи забезпеченості [4, с. 48; 32, с. 64; 42, с. 185].

Миколаївська обл. має високий рівень туристично-рекреаційного потенціалу її сільських територій. На користь цього свідчить велика кількість історичних пам'яток, природних парків, штучних і природних водойм, садіб зеленого (сільського туризму) тощо, розміщених у сільській місцевості на території адміністративних районів області.

Розглянемо головні об'єкти і специфіку туристично-рекреаційного потенціалу районів Миколаївської області.

2.2. Природні рекреаційні туристичні ресурси

Природно-заповідний фонд Миколаївщини представлений неповторними природними комплексами. Фактична площа природно-заповідного фонду області, за даними Миколаївської обласної державної адміністрації, становить 75450,1 га або 3,1% території області і налічує 141 об'єкт, 8 з них мають загальнодержавне значення [30, с. 7].

Цей фонд області представлений майже усіма категоріями: біосферні заповідники – 1, природні заповідники – 1, Миколаївський зоопарк – 1, національні природні парки – 2, заказники – 55, регіональні ландшафтні парки – 5, парки-пам'ятки садово-паркового мистецтва – 20, пам'ятки природи – 43, заповідні урочища – 13 [30, с. 7].

Об'єкти природно-заповідного фонду створені в усіх районах області зі сходу до заходу і з півночі до півдня (Рис. А. 1.1., Рис. А. 1.2. Додатку А).

Один з найбільших об'єктів – національний парк «Білобережжя Святослава» – унікальний комплекс нижньодніпровських пісків, що складається з розмаїття піщаних степів, лісових гаїв, різноманітних водно-болотних угідь і штучно створених соснових насаджень. Довжина його берегової лінії становить 71 км. Надзвичайну цінність становлять приморські луки між озерами, тут вдалось зберегти одне з найбільших в Європі місце зростання диких орхідей – зозулинців розмальованого, блощичного, салепового, болотного і запашного, що занесені до Червоної книги України [11, с. 11].

На території парку «Білобережжя Святослава» зростає 30 видів раритетних рослин, що унаслідок одночасного включення до різних природоохоронних списків посідають в них 40 позицій: Червона книга України – 17 видів, Світовий червоний список – 3 види; Європейський червоний список – 9 видів, конвенція Cites – 4 види, Бернська конвенція – 2 види і Червоний список Миколаївської обл. – 5 видів [30, с. 9].

Надзвичайно важливу роль водно-болотяні ділянки коси відіграють у збереженні коловодних птахів. Тут гніздяться такі птахи, як-от: орлан-білохвіст, нерозень, гага (пухівка), сиворакша, кулики – довгоніг, чоботар, кулик-сорока, чаплі та ін. Влітку спостерігаються скупчення пелікана рожевого, а взимку – орланів-білохвостів.

На території парку розташовані археологічні пам'ятки епохи ранньої і пізньої бронзи, історичні пам'ятки, що пов'язані зі славним козацьким минулим та обороною Кінбурнської фортеці і періоду Кримської війни 1855 р.

З метою спостереження за птахами на заповідній території створені штучні острівці. Неповторна мальовнича природа національного природного парку «Білобережжя Святослава», чисті озера, рідкісні звірі й птахи, піщані пляжі щороку приваблюють сюди туристів і відпочиваючих з різних областей України і зарубіжжя.

Територія національного парку «Бузький Гард» охоплює схили долини і заплаву р. Південний Буг і його притоки. Парк є одним із центрів біорозмаїття Причорномор'я. На його території виявлені 86 представників флори і фауни, занесених до Червоної книги України і Європейського червоного списку. Місцева флора нараховує близько 1000 видів рослин, 40 видів ссавців, 32 види риб, 190 видів птахів. Чисельність видів комах оцінюється в 11000 видів. У числі цих представників флори і фауни ряд прибузьких і причорноморських ендеміків, а так само реліктів різних геологічних епох, що потребують особливої охорони [30, с. 9].

Тут знаходяться близько 100 археологічних пам'яток, що датуються від 30 тис років до н.е. до раннього середньовіччя. Це так само історичні ландшафти Запорізької Січі, які донесли до нашого часу цінність з археологічного, естетичного, етнологічного, історичного і наукового погляду. Тут знаходиться єдине в Україні місце (у світі таких всього три) – ділянка суші, котра ніколи не затоплювалась морем, – це каньйон річки Мертвовод.

Пороги Південного Бугу є однією із найпопулярніших у Європі трас для водного слалому. Високі скелі Бузького каньйону ідеально пасують для тренувань і змагань альпіністів і скелелазів.

Природний заповідник «Сланецький степ» створено з метою збереження в природному стані ландшафтів степової зони Правобережжя України на загальній площі 1,7 тис. га. На території заповідника йдуть роботи щодо відновлення природних рослинних комплексів, акліматизації деяких рідкісних видів тварин і репатріації деяких степових видів рослин, що були втрачені внаслідок антропогенної трансформації довкілля. В заповіднику створено екологічну стежку (1,2 км), маршрут якої проходить неподалік вольєру зоопарку, де мешкають бізони [30, с. 10].

Регіональні ландшафтні парки «Гранітно-степове Побужжя», «Кінбурнська коса», «Тилігульський» і «Приінгульський» є перспективними об'єктами для спостережень за птахами, пізнавального і сільського туризму, розвитку кайтінгу і віндсерфінгу.

Тилігульський лиман включений до переліку водно-болотних угідь, які мають міжнародне значення як середовище існування водоплавних птахів. На узбережжі лиману широкі можливості для оздоровчого відпочинку на базі найбільшого в Східній Європі родовища лікувальних грязей, що залягають на дні водойми. Самий Тилігульський лиман вважається одним з найчистіших і найпрозоріших лиманів у Північно-Західному Причорномор'ї.

Територія регіонального ландшафтного парку «Приінгульський» містить типові і унікальні для степової зони ландшафти з частково збереженими залишками степів, залишками байрачних гайків, комплексів гранітних відслонень.

Тут знаходяться археологічні пам'ятки: пізньопалеолітична (понад 20 тис. років тому) стоянка, мезолітичні (8 тис. років до н.е.) стоянки, поселення бронзової епохи (ранньої і пізньої), поховання скіфського воїна в повному озброєнні (V ст. до н.е.). На мальовничому березі р. Інгулець (Софіївське водосховище) розташована унікальна пам'ятка архітектури – Свято-

Михайлівський монастир (Пелагеевська церква), будівництво якого було закінчено 1904 р. Церква трьохпрестольна, 12-купольна і своїм зовнішнім виглядом нагадує храм Василя Блаженного у Москві. З 1996 р. тут діє жіночий монастир.

Регіональний ландшафтний парк «Кінбурнська коса» у с. Покровське. Площа парку – 150 га. Він займає західну частину Кінбурського півострова. Загальна довжина берегової лінії 71 км. Коса є частиною Чорноморського біосферного заповідника. Завдячуючи своєму розташуванню – з півдня омивається морською водою, з півночі – прісними водами Дніпра, – Кінбурнська коса має власний унікальний мікроклімат. Рослинність – ковильний степ. На косі багато буйної трав'яної рослинності, є сосновий і дубовий ліс. Східна частина коси заболочена. На косі росте понад 500 видів рослин, чимало з котрих є лікарськими – ромашка, чебрець, валеріана, звіробій, м'ята, золототисячник, безсмертник піщаний та інші. У сосновому лісі чимало білих грибів. Велика кількість солоних і прісних озер на косі – місця гніздування журавля, білої чаплі та інших видів птахів. На косі гніздяться непоодинокі мартини, крячки, кулики, качки, пастушкові і голенасті. Місце масової зимівлі лебедів, мартинів, куликів, частушкових [11, с. 11].

Гранітно-степове Побужжя – унікальний природний ландшафт, що створений виходами південних відрогів в межах Українського кристалічного щита. Південний Буг тече у крутих кам'янистих берегах, утворюючи вузьку каньйоноподібну долину з величезними гранітними скелями, порожнистим руслом, водограями і островами.

Ця територія – одна з найдавніших ділянок суші Євразії, котра не занурювалась у морські глибини більше ніж 60 млн. років, завдячуючи чому на території збереглася значна кількість унікальних об'єктів довкілля. Гранітно-степове Побужжя має численні історичні, архітектурні, військові, культурні, археологічні та інші пам'ятки, зокрема пов'язані з історією українського запорозького козацтва і відображена у запорізько-гайдамацьких

легендах і переказах. 98 археологічних пам'яток датуються від 30 тис. років до н. е. до раннього середньовіччя.

Петропавлівський каньйон біля с. Петропавлівка. Природний комплекс лісової і водної екосистеми, органічно поєднаний із скелями і гранітними валунами розташовується на одній з найстаріших ділянок суші Євразії. Місцевість не занурювалась у морські глибини протягом 60-ти млн. років, а своєю течією р. Мертвовід створила унікальний каньйон – провалля посеред голого степу та Гранітну прірву в кристалічному щиті зі струмком Еksamпей на дні.

Біля села Трикрати розташований Трикратський ліс. Він цінний, як первісток степових лісів півдня України. Ліс був посаджений у 70-х рр. XIX століття графом В.П. Скаржинським, і складається з двох урочищ – «Василева пасіка» і «Лабіринт». Обидва вони охороняються законом, а з 1972 р. отримали категорію державних заповідних урочищ. Урочище назвали «Лабіринт» так, як засаджена лісом територія перетинається рікою з різними відкидними і підвісними містками з одного берега річки на інший. Наразі урочище займає площу 247 га. Найбільша цінність урочища – могутні 120-200-літні дуби, їх більш 350. Масив ділиться на 3 частини, котрі невідчутно переходять одна в одну. В центрі його знаходиться ставок, де чимало рибалок.

Неподалік Трикратського лісу розташований Актовський каньйон (с. Актово). Це унікальний природний комплекс лісової і водної екосистем у поєднанні з комплексом скель і гранітних валунів. Річка Арбузинка ділить навпіл каньйон, створюючи ландшафти, що мають особливу екологічну, історичну та естетичну цінність. Актовський каньйон займає територію понад 250 га. Цей куточок славиться далеко за межами району не тільки власним вражаючим тваринним і рослинним світом, а й чудовими пейзажами, створеними природою. Гранітні скелі досягають подекуди 30-50 м заввишки. Тихі води річок Мертвоводу й Арбузинки населяють дикі чирки,

качки. Тут годується сіра чапля, яка прилітає сюди з «Василевої пасіки». У річці чимало риби: плітка, короп, карась, щука, тараня, окунь.

Біля села Трикрат визначну специфіку має «Миронів сад». Це єдина у Миколаївській обл. колонія сірих чапель. На верхівках дерев розташовані десятки гнізд: самички висиджують пташенят, а самці сидять поруч на гілках чи повільно кружляють неподалік. Гнізда сірих чапель можна помітити лише в цьому місці, на інших ділянках урочищ їх не зустріти. Колонія чапель знаходиться під охороною держави і має орнітологічне і пізнавальне значення. Свою визначну пам'ятку має і «Виноградний сад». Це – могутній дуб. Проте відшукати його непросто. Ліс майже непрохідний. Густі хащі, нагромадження скель, джерела з холодною кришталевою чистою водою роблять ці місця неповторними. У самій низині над заростями височіє 300-літнє дерево.

Аркасове джерело. Поруч з селом Христофорівка є ліс, котрий посадив відомий український меценат, письменник, композитор і історик М. М. Аркас. На території лісу посеред дубової галявини протікає джерело назване на його честь. Джерело не пересихає навіть у самі посушливі роки. Тут же в селі знаходиться історико-краєзнавчий музей, де, крім іншого, міститься чимало цікавих експонатів, що розповідають про життя і долю Аркаса М. М.

Неподалік від села Калинівка починається територія Державного природного заповідника «Сланецький степ». Природний заповідник є першим і, доки що, єдиним степовим заповідником у Правобережній Україні. Його мета – збереження і відновлення типчаково-ковилового степу, який не представлений на інших заповідних територіях України. Із 70-х років ХХ ст. у заповіднику лишились зоопарк (огорожена ділянка площею 70 га, в напіввільному стані утримуються бізони).

Флора налічує тут 727 видів рослин. До Червоної книги занесено 21 видів (зокрема, шість видів ковили), п'ять видів рослин, поширених у заповіднику, є в Європейському червоному списку (зокрема зіновать

гранітна, смілка бузька, перлівка золотолускова). В заповіднику створена екологічна стежка довжиною 1,2 км. Її маршрут проходить біля вольєру зоопарку. Маршрут по стежці діє з початку квітня до середини жовтня.

Між селами Кам'янка і Маложенівка розташована мальовнича місцина «Мала Швейцарія». Окрасою природного парку є водоспад.

На річці Інгул в межах заповідної території – Регіонального ландшафтного парку «Приінгульський», в межах Софіївської територіальної розташоване Софіївське водосховище. Його дамба розташована на північ від села Софіївки. Скеля «Стовп» («Скеля скам'янілих богатирів», «Кам'яні богатири», «Богатири», «Хазарська») розташована на острові серед мальовничими петель річок Штучний каньйон. Рукотворний каньйон – сховане серед степу творіння з прямовисними скелями, бурхливим водотоком. Він є частиною діючого Софіївського гідровузла. Водоскид (нове русло) побудовано методом вибухів. Подібне рішення для пропуску зливових і талих вод з водосховища застосовується нечасто, тому гідровузол, як технічний об'єкт, є унікальним в цьому співвідношенні. Опорна стіна Софіївського водосховища після бурхливого танення снігу або сильних злив перетворюється у величний водоспад. Потужний потік води несеться по гранітному каньйону. Милуватись даним явищем з'їжджається чимало туристів [11, с. 11].

Штучний водоспад. Завершує рукотворний каньйон штучний водоспад. Це – найбільший штучний водоспад у Миколаївській області. Його потужність залежить від попуску води з Софіївського водосховища. Водоспад привабливий для споглядання навесні і після злив. Влітку він є улюбленим місцем для купання, прийняття гідромасажу.

З метою розвитку туристичної та рекреаційної інфраструктури на об'єктах природоохоронного та природно-заповідного фондів області підтримується розбудова екскурсійної діяльності, організація еколого-туристичних стежок і облаштування оглядових зупинок. Цьому так само сприяють фахівці туристичного супроводу області, якими розробляються

туристичні маршрути, зокрема: «Екологічний Південний Буг», «Зелене різноманітність гранітно-степового Побужжя», «Екзотика Приінгулля», «Найцікавіші об'єкти регіонального ландшафтного парку «Приінгульський», «Місто давніх греків – Ольвія» та ін.

2.3 Культурно-історичні туристичні ресурси

Розширенню мережі туристичних маршрутів і екскурсійних програм в області сприяє велика кількість археологічних, історико-культурних і туристично-рекреаційних об'єктів.

В комплексі рекреаційних ресурсів значне місце займають розміщені в містах і селах культурно-історичні ресурси. Історико-культурні ресурси знайомлять з багатьма сторінками давніх часів заснування, будівництва, розвитку і життєдіяльності Миколаївщини. В обласному центрі – це будинок штабу Чорноморського флоту 1794 р., Офіцерське зібрання 1820 р., найперша в Україні астрономічна обсерваторія 1827 р., Свято-Миколаївська церква 1817 р., католицький костел 1896 р., синагога 1822 р., караїмська кенаса 1841 р., єдиний в Україні музей суднобудування і флоту, обласний краєзнавчий музей «Старофлотські казарми», старий цвинтар XVIII-XX ст., водогінна вежа XIX ст. і інші. [34; с.14]

Археологічні залишки грецької колонії Ольвії біля села Парутине. Ольвія – найважливіша грецька колонія в Нижньому Побужжі, в дельті Гіпаніса (Буга) і Борисфена (Дніпра), заснована вихідцями з Мілета в 647-646 р. до н. е. Її політичним і економічним центром було однойменне місто, залишки якого розташовані на правому березі Бузького лиману біля с. Парутине Куцурубської територіальної громади. У період власного розквіту у III ст. до н. е. площа міста становила близько 50 га. розташований сучасний музей, в якому знаходяться чимало пам'яток-артефактів античної літератури.

На території розкопок розташовано музей, де можна відшукати чимало цікавих речей, серед котрих саркофаг (за легендою, коли довкола нього

обійти три рази і загадати бажання, то воно обов'язково здійсниться). Музей містить знахідки античної культури (багатоманітні побутові чаші, тарілки, і інші побутові знахідки).

Острів Березань. В давнину острів був з'єднаний з материком вузькою смужкою землі, частина якої існує і нині – це Лагерна коса. Острів Березань входить до складу історико-археологічного заповідника НАН України «Ольвія» [11].

На території Софіївської громади зберіглася Пелагіївська церква ХІХ ст., в м.Очаків – Свято-Миколаївська церква, в м. Первомайську – Свято-Катеринівська церква та ін. В Миколаєві та інших населених пунктах активно функціонують музеї, виставкові зали, їх експозиція завжди поповнюється. Безліч пам'ятників, скульптур, прикрашають Миколаївщину [34, с. 14].

Дозвілля мешканців області забезпечують 1077 закладів культури і мистецтва, зокрема: 3 професійні театри і філармонія, 507 клубних закладів (відкрито 2 і закрито 1 клубний заклад), з них 2 – обласного підпорядкування (460 закладів із загальної кількості – у сільській місцевості); 504 бібліотеки, з них 3 обласні (403 бібліотеки знаходяться у сільській місцевості); 2 обласні, 2 міські, 7 районних комунальних музеїв і інспекція з охорони пам'яток культури (заклад музейного типу), 2 освітні заклади культури і мистецтв, 2 інші заклади системи освіти, 45 початкових спеціалізованих мистецьких освітніх закладів (29 дитячих музичних шкіл, 13 дитячих шкіл мистецтв і 3 дитячі художні школи), комунальне підприємство «Миколаївські парки», Первомайський міський парк, дитяче містечко «Казка» і Миколаївський зоопарк [30, с. 2].

У Миколаївській області знаходяться 5914 нерухомих пам'яток, з них: 4490 пам'яток археології, 1199 – історії, 67 – монументального мистецтва, 145 – архітектури, 11 – садово-паркового мистецтва, 1 – ландшафтна, 1 – науки і техніки. Тридцять пам'яток мають статус «національного значення». Під охороною держави знаходиться 1356 щойно виявлених об'єктів культурної спадщини, внесених до відповідних переліків (списків) – 429

археологічних об'єктів, 295 – історичних, 13 – монументального мистецтва і 619 – архітектури [30, с. 2].

2.4 Соціально-економічні туристичні ресурси

Розвиток туристичної сфери Миколаївської області є одним із пріоритетів соціально-економічного розвитку Миколаївщини, що спрямований на покращення якості життя населення, якості послуг, створення умов для постійного туристичної активності залучення прямих іноземних інвестицій в економіку області.

Вдале економіко-географічне розташування області, сприятливі кліматичні умови, перш за все, вихід до Чорного моря, значна кількість історико-культурних пам'яток, чудових краєвидів, багатой природної спадщини, рекреаційних ресурсів створюють сприятливі умови для утворення туристично-рекреаційного комплексу, збільшення обсягів надання туристичних послуг за рахунок активізації внутрішнього туризму.

Миколаївщина має значний рекреаційний потенціал, зокрема, це: морські піщані пляжі протяжністю близько 140 км, джерела мінеральної води, що мають затверджені запаси до 1 тис. куб. м, запаси лікувальних грязей, особливо Тілігульського і Бейкушського лиманів з геологічними запасами понад 2 млн. м³, 141 об'єкт природно-заповідного фонду на площі близько 75,5 тис. га або 3,07% території області.

Завдячуючи тільки наявним запасам родовищ мінеральних вод та лікувальної грязі можливо створити інфраструктуру для оздоровлення близько 200 тис. осіб на рік.

Засади потужного туристично-рекреаційного і оздоровчо-лікувального комплексу мають зони відпочинку Коблеве, Рибаківка, Очаків, Чорноморка.

Присутність в області узбережжя Чорного моря, джерел мінеральної води, лікувальних грязей, ропи, солі створює умови для проголошення даних

рекреаційно-туристичних зон кліматичними і бальнеологічними курортами місцевого і державного значення.

На території Миколаївщини послуги з оздоровлення і відпочинку надають 226 спеціалізованих засобів розміщення ємністю 29,6 тис. місць, з них: санаторіїв – 15 (4,4 тис. місць), пансіонатів – 14 (2,9 тис. місць), баз відпочинку – 197 (22,3 тис. місць), що зосереджені, головним чином, у рекреаційно-оздоровчих зонах Березанського і Очаківського районів, а так само у місті Очаків.

Упродовж 2017-2021 рр. прослідковувалася тенденція до збільшення кількості місць в спеціалізованих закладах розміщення (санаторіях, пансіонатах, базах відпочинку). Так, за період з 2017 до 2021 рр. кількість спеціалізованих закладів розміщення збільшилась на 18% (на 41 заклад) [30, с. 4].

За кількістю відпочиваючих, які скористалися послугами санаторно-курортних (оздоровчих) закладів, мала місце різноспрямована динаміка. Протягом 2013-2014 рр. спостерігався спад кількості відпочиваючих на 10 тис. осіб (8 відсотків), спричинений кризовими явищами в економіці держави 2010 р. За даними державної статистичної звітності 2015 р. Почалося зростання кількості відпочиваючих, однак впродовж 2016-2017 рр. прослідковуються коливання у бік зменшення кількості відпочиваючих до 20%. Коливання спричинені нестабільною політичною ситуацією в державі і зменшенням кількості іноземних туристів, які традиційно відвідують рекреаційно-оздоровчі зони області.

Не дивлячись на велику кількість різних туристичних послуг на Чорноморському узбережжі області, більш цінним і затребуваним серед відпочиваючих залишався пляжний відпочинок. Протягом літнього туристичного сезону 2018 р. в області облаштовано 30 пляжів і 56 місць відпочинку людей на воді, 54 бази маломірних плавзасобів. З метою дотримання безпеки перед відкриттям пляжних зон було обстежено дно

акваторії у 56 місцях (100%), укладено угоди на аварійно-рятувальне обслуговування для 50 місць відпочинку (100%).

За результатами здійснення моніторингу роботи санаторно-курортних (оздоровчих) закладів протягом 2018 р. в області зареєстровано близько 250 тис. організованих туристів. Кількість туристів, яка відвідала область, збільшилась майже на 10% порівняно з 2017 р. Коефіцієнт заповнюваності закладів становив близько 70 відсотків.

Готельне господарство Миколаївської обл. є досить розвинутим і в цілому задовольняє попит туристів. Послуги розміщення в області надають 89 готелів і аналогічних засобів розміщення на 2878 місць, з них: готелі – 50, мотелі – 2, гуртожитки для приїжджих – 3, хостели – 1, кемпінги – 1, туристичні бази і студентські літні табори – 32.

Найбільша кількість підприємств готельного господарства розташована в обласному центрі – 36 (41 відсоток від загальної кількості), у м. Южноукраїнськ – 14 (15%), м. Вознесенськ – 7 (8%), Березанському районі і м. Первомайськ – по 5 (6 відсотків), Кривоозерському і Жовтневому районах – 4 і 3 відповідно, в інших районах області по 1-2 об'єкти [13].

Відповідно з категоризацією, функціонують 7 тризіркових і 6 двозіркових готелів, що зосереджені, головним чином, у м. Миколаєві.

Туристично-рекреаційний потенціал Миколаївської обл. створює умови для формування якісних турпослуг, що надаються ліцензованими суб'єктами туристичної діяльності і туристичними агенціями.

Відповідно до Державного реєстру суб'єктів туристичної діяльності у Миколаївській обл. зареєстровано 11 туроператорів і 59 туристичних агентів.

На протязі 2017 р. в області було обслуговано понад 9,1 тис. туристів. Із загальної кількості туристів 82,9% становила частка туристів-громадян України, 17,1% – внутрішніх туристів. Переважна більшість (98,7%) туристів основною метою подорожі зазначили дозвілля і відпочинок [13].

Альтернативою санаторно-курортному відпочинку і значною складовою інфраструктури розміщення і відпочинку туристів в області стає

сільський (зелений) туризм. В області нараховується 74 об'єкти сільського (зеленого) туризму, найбільшими з яких є: ферма «Саванна» (с. Ставки Веселинівського району); страусина ферма «Кременівський страус» (с. Кременівка Веселинівського району); PRIVAT комплекс рибалки і відпочинку «Золота підкова» (с. Кандибине Новоодеського р-ну); розважальний центр «Козацька застава» (сmt. Костянтинівка в Арбузинському р-ні).

За окремими районами області найбільше об'єктів сільського (зеленого) туризму зосереджено в Березанському районі – 41 об'єкт (55%). Очаківський район представлений 10 садибами (14%), Первомайський – 5 (7%), Кривоозерський і Миколаївський по 4 (5 відсотків), в інших районах знаходяться по 1-2 об'єкти.

Вигідне місцезоташування Миколаївщини як одного з найбільших морських регіонів України, що має морське сполучення з державами Середземномор'я, Близького Сходу і Азії, сприяє інтеграції у світовий економічний простір. Унікальне положення є передумовою для створення в області конкурентоспроможної транспортно-логістичної інфраструктури, що здатна забезпечити один з основних аспектів позитивного іміджу Миколаївщини на світовій арені у сфері туризму – високоякісне транспортне обслуговування туристів.

Висновки до розділу 2

Оцінюючи туристично-рекреаційні можливості Миколаївської обл., можна зробити висновок, що аналізований регіон має всі передумови для перспективного розвитку лікувально-оздоровчого, дитячого, природничо-пізнавального, культурно-пізнавального, науково-освітнього, релігійного, мисливського, сільського, водного, етнічного, спортивно-оздоровчого, гастрономічного, ділового, екологічного, подієвого, відпочинково-розважального, екскурсійного, активного і промислового видів туризму.

Миколаївська обл. має достатні природно-рекреаційні можливості, здатні забезпечити розвиток індустрії туризму. Осмислюючи причини незадовільного стану, що має місце на сучасному туристичному ринку, першу сходинку в списку цих причин посідає нераціональне використання рекреаційних ресурсів, слабка увага з боку органів місцевої влади з точки зору розвитку цієї галузі. Це видно з розробленої Програми соціально-екологічного розвитку зон відпочинку Чорноморського берегу Миколаївської області, положення якої не втілюються в реальне життя. Не втілюються в життя в повному обсязі і Програми розвитку туризму в регіоні на 2018-2025 роки через відсутність фінансування відповідних заходів, що визначають такі напрями розвитку туризму:

- удосконалення системи управління галуззю;
- розширення міжнародної співпраці у туристичній галузі;
- зміцнення матеріальної бази туризму;
- поліпшення транспортного обслуговування;
- підвищення якості і розширення асортименту туристичних послуг;
- покращення ефективності використання рекреаційних ресурсів і об'єктів культурної спадщини;
- провадження ефективної інноваційної діяльності;
- поліпшення інформаційного і рекламного забезпечення;
- поліпшення кадрового забезпечення [31].

Тому виникає подальша потреба у створенні сприятливих умов інвестування.

РОЗДІЛ 3. АНАЛІЗ РОЗМІЩЕННЯ ТУРИСТИЧНИХ РЕСУРСІВ МИКОЛАЇВСЬКОЇ ОБЛАСТІ

3.1 Дослідження туристично-рекреаційного потенціалу територій області

Проведене дослідження показує, що за останній період відсутні показники позитивного зростання потоків туристів, що відвідали об'єкти регіону, тому в цій сфері мають бути додаткові напрямки стимулювання діяльності. Серед головних причин гальмування розвитку галузі треба відзначити: недосконалість системи державного регулювання діяльності в сфері туризму; високий рівень податків; низький рівень інвестування у розвиток матеріальної бази сфери туризму; невідповідність вітчизняних туристичних закладів міжнародним стандартам; недостатнє укомплектованість туристичної галузі кваліфікованими спеціалістами; незадовільний стан доріг і транспортної інфраструктури загалом; низька поінформованість потенційних споживачів місцевого туристичного продукту. З метою підвищення ефективності функціонування туристичної галузі регіону необхідно здійснити низку заходів: розвиток і впровадження фінансово-економічних механізмів для стимулювання туристичної діяльності і залучення інвестицій; підготовка кваліфікованих спеціалістів; розвиток інфраструктури, в тому числі транспортного забезпечення; створення і реалізація програм із захисту довкілля і культурної спадщини; рекламно-інформаційна підтримка.

Миколаївщина має достатні природно-географічні і суспільно-географічні туристсько-рекреаційні ресурси. Область, враховуючи її географічне положення, специфіку господарського освоєння, природоресурсний потенціал, має наявні туристсько-рекреаційні ресурси. Проте дослідження дозволяють зробити висновки, що турпотоки Миколаївщини мають щорічну сталу тенденцію до зменшення. Тому,

очевидно, потрібно підвищувати національну свідомість і зацікавленість до туристичної спадщини, ефективно реалізовувати державну соціальну політику і максимально стимулювати всебічне використання підприємствами туристичних ресурсів Миколаївщини і переваг місцерозташування. Фінансової уваги з боку держави потребує розвиток туристичної інфраструктури, музейна безпека, охорона пам'яток, розвиток рекламно-інформаційного забезпечення індустрії. За дотримання таких умов туризм може бути джерелом величезних прибутків і основою розвитку економіки Миколаївської області.

Важливим фактором розвитку і відтворення туристично-рекреаційного потенціалу територій Миколаївської області є наявність зручних туристичних маршрутів, передусім автомобільних доріг із твердим покриттям у задовільному функціональному стані.

Побудований автором автомобільний маршрут відвідування найвидатніших природних, історичних, культурних, рекреаційних та інших, потенційно цікавих місць області. Він утворює своєрідне туристичне автомобільне «золоте кільце» Миколаївщини. Задля початку його повноцінного функціонування необхідно привести до ладу відповідну дорожню інфраструктуру – провести ремонт дорожнього полотна і встановити відповідні дорожні інформаційно-вказівні знаки і знаки сервісу (Рис. Б. 1.1. Додатку Б).

В контексті розвитку туристичної галузі сільських територій Миколаївської області, найважливішою складовою транспортної інфраструктури є величина і стан доріг з твердим покриттям. Адже туристичні екскурсійні маршрути потребують належного дорожнього забезпечення із розгалуженою мережею доріг національного, регіонального і місцевого значення. Треба зауважити, що ремонт визначених доріг створить сприятливі умови не лише для реалізації туристично-рекреаційного потенціалу області. Доведення до нормального стану і підтримання функціональних характеристик доріг з твердим покриттям справлятиме так

само позитивний вплив на відтворення і розвиток виробничого й демографічного потенціалів сільських територій Миколаївської області. Тому впорядкування транспортної інфраструктури області має стати одним із ключових завдань розвитку регіону, вирішення якого може бути здійснене лише за умови об'єднання зусиль сільських (селищних), районних і обласної органів влади.

Запропонований нами автомобільний маршрут відвідування найвидатніших природних, історичних, культурних, рекреаційних та інших, потенційно цікавих, місць Миколаївської області, утворює своєрідне туристичне автомобільне «золоте кільце» Миколаївщини. З метою початку його повноцінного функціонування необхідно привести до ладу відповідну дорожню інфраструктуру – провести ремонт дорожнього полотна і встановити відповідні дорожні інформаційно-вказівні знаки і знаки сервісу.

З метою кращого розуміння позиції туристичної галузі Миколаївської області проведемо SWOT-аналіз (таблиця 3.1). Завдячуючи цьому аналізу узагальнимо сильні і слабкі сторони області у внутрішньому середовищі, можливості та загрози зовнішнього оточення.

Таблиця 3.1.

SWOT-аналіз Миколаївської області

	Сильні сторони	Слабкі сторони
Внутрішнє середовище	<ul style="list-style-type: none"> – Привабливий для туристів ландшафт міста і його околиць – Наявність культурних і історичних пам'яток світового значення (у тому числі об'єктів Світової спадщини ЮНЕСКО) – Наявність найкращого в Україні Зоопарку – Доступний рівень цін у ресторанах і закладах розміщення 	<ul style="list-style-type: none"> – Недостатня популяризація Миколаєва як туристичного центру за кордоном – Обмежена кількість пропозицій для туристів (базова увага приділяється визначним пам'яткам) – Якість готельних послуг і надання сервісу відстає від інших міст Східної і Західної Європи

Продовження таблиці 3.1.

	<ul style="list-style-type: none"> – Історичні місця, що розташовані поряд із містом, дають змогу створити туристичні маршрути – Наявність вебсайту «Миколаївщина туристична» (Миколаїв 3D) – Наявність проморолика про Миколаївську область – Наявність Міжнародного аеропорту 	<ul style="list-style-type: none"> – Незручність пересування містом – Незадовільний стан вулиць, пам'ятників тощо – Нема інформаційних центрів – Бюрократичні процедури (наприклад, одержання дозволів на будівництво об'єктів туристичної інфраструктури)
	Можливості	Загрози
Зовнішнє середовище	<ul style="list-style-type: none"> – Створення сприятливого інвестиційного клімату – Розвиток внутрішнього туризму (зростання внутрішніх туристичних потоків за рахунок анексії Криму) – Створення ЗВТ з державами ЄС (надасть можливість туристичним суб'єктам вільного виходу на зовнішні ринки) 	<ul style="list-style-type: none"> – Погіршення економіко-правового середовища держави, яке несприятливо впливає на залучення приватних інвестицій у туристичний бізнес – Скорочення фінансування утримання історичних і архітектурних пам'яток – Погіршення міжнародного іміджу на зовнішніх ринках (обумовлене політичними факторами, економічними, наявністю корупції)

* Узагальнено й розроблено автором

Розглянувши сильні і слабкі сторони, можливості й загрози Миколаївської області, ми дійшли висновку, що туристичний потенціал області та міста все ж таки розвивається у правильному напрямі [20, с. 65–66], оскільки для цього є і зручне місце розташування, і привабливий для туристів ландшафт міста та околиць, і наявність культурних та історичних пам'яток світового значення. Проте окрім цього, є слабкі сторони, що заважають розвитку, а саме: недостатня популяризація Миколаєва як туристичного центру за кордоном, обмежена кількість туристичних програм для міста, поганий стан вулиць, пам'ятників тощо.

Головні напрями розвитку підприємств туристичної галузі – удосконалення організації туристичної діяльності України на прикладі

зарубіжних держав, напрямів розвитку туристичної галузі Миколаївської області з метою покращення якості туристичних послуг.

Кажучи про перспективи розвитку туристичної індустрії в Україні, необхідно підкреслити, що сучасний туризм – це і сфера економіки й життєдіяльності суспільства загалом, котра тією чи іншою мірою інтегрує практично усі інші галузі [21, с. 25-26]. Саме це й визначає одне з перших місць, яке посідає туризм у світовій економіці. Стратегічною метою розвитку туристичної індустрії в Україні можна визначити створення конкурентоспроможного туристичного продукту, здатного задовольнити туристичні потреби населення.

Зразком добре розвинуеного туристичного бізнесу є держава з іншого боку Чорного моря – Туреччина. З огляду на досвід Туреччини, удосконалення організації туристичної діяльності в Україні має здійснюватися шляхом утворення міжвідомчого органу регулювання туризмом; розроблення державної програми розвитку туризму; відновлення пільгового режиму оподаткування СЕЗ і ТПР; запровадження механізму обов'язкової категоризації готельної бази; започаткування впливової неурядової організації і включення до її обов'язків здійснення ліцензування туристичних підприємств.

3.2 Розміщення туристичних ресурсів області

З метою аналізу просторового розміщення туристичних ресурсів в Миколаївській області складено базу даних об'єктів, що відносяться до природних, історико-культурних та соціально-економічних об'єктів. Базу даних об'єктів розроблено в розрізі територіальних громад області, з метою використання в подальшому вдосконаленні рекреаційного комплексу Миколаївської області в цілому і кожної громади зокрема

Таблиця 3.2.

**Розміщення туристичних ресурсів у розрізі територіальних громад
Миколаївської області**

Територіальна громада	Природні туристичні ресурси	Історико-культурні туристичні ресурси	Соціально-економічні туристичні ресурси
Арбузинська територіальна громада	-«Олександрівська дача» ЛісЗМЗ -«Новоселівка» ЛісЗМЗ		1 готель
Баштанська територіальна громада	-«Христофорівські плавні» ЛЗМЗ	-Курганний могильник (с. Костянтинівка) -Мезолітична Стоянка (с. Лук'янівка)	3 готелі
Березанська територіальна громада	-Тилігульський РЛП	-Римське поселення та Курганний могильник (с. Калинівка) - Античне поселення (с. Матіясове)	20 СЗР
Березнегуватська територіальна громада	-«Висунсько-Інгулецький» РЛП -«Висунський» ЛЗМЗ -«Яковлівський» БЗМЗ -«Мурахівський» ЛЗМЗ	-	-
Благодатненська територіальна громада	-«Гранітно-Степове Побужжя» РЛП -«Бузький Гард» Національний природний парк -«Прибузький» Іхтіологічний ЗМЗ -«Лівобережжя» ЗУ -«Воєводський» ЛЗМЗ	-Неолітичне поселення (с.Семенівка)	-
Братська територіальна громада	-«Хомутець» ЗУ -«Сергіївський» ЛЗМЗ -«Крива пустош» Геопам'ятка природи МЗ	-Палеолітична стоянка (с. Українець)	-
Бузька територіальна громада	-«Рацинська дача» Ліс. заказник загальнодерж. значення -«Бузький» Орнітологічний заказник МЗ -«Підземне озеро» ГЗМЗ -«Виступи гранітів біля с. Таборівка» Геопам'ятка природи МЗ	-	-

Продовження таблиці 3.2.

Веселинівська територіальна громада	-«Зоряний» Гідрологічна пам'ятка природи МЗ -«Каньйон річки Чичиклія» ЛЗМЗ -«Варюшино» ЛісЗМЗ	-Фортеця раннього середньовіччя (с. Кременівка) - Римське поселення (с. Покровка) - Поселення черняхівської культури (с. Покровка)	- 1 СЗР (с. Ставки) - 1 СЗР (с. Кременівка)
Веснянська територіальна громада	-«Петрово-Солонинський» ЛЗМЗ	-	-
Вільнозапорізька територіальна громада	-	-	-
Вознесенська територіальна громада	-«Мар'їна роща» ЗУ	-«Альтанка»	6 готелів
Володимирівська територіальна громада	-«Скобелівська балка» БЗМЗ -«Володимирівська дача» ЛісЗМЗ	-	-
Воскресенська територіальна громада	-«Мар'ївське» ЗУ	-	-
Врадіївська територіальна громада	-«Гранітно-Степове Побужжя» РЛП	-	-
Галицинівська територіальна громада	-	-	1 СЗР
Горохівська територіальна громада	-	-Поселення римського часу (с. Олександрівка) -Городище Черняхівської культури (с. - Олександрівка)	-
Доманівська територіальна громада	-«Бакшалинські плавні» ЛЗМЗ	-	-
Дорошівська територіальна громада	-«Щербанівське водосховище» ГЗМЗ	-	-
Єланецька територіальна громада	-«Єланецький степ» Природний заповідник -«Магматити» Геопам'ятка МЗ	-	-

Продовження таблиці 3.2.

Інгульська територіальна громада	-«Мар'ївське» ЗУ -«Христофорівські плавні» ЛЗМЗ	-	-
Казанківська територіальна громада	-«Водоспад» ЛЗМЗ -«Попова дача» ЛЗМЗ -«Мокра балка» БПМЗ -«Лагодівський» ЛЗМЗ	-	-
Кам'яностівська територіальна громада	-«Гранітно-Степове Побужжя» РЛП	Катерининська церква	-
Коблівська територіальна громада	-«Тилігульський» РЛП -«Пониззя Тилігульського лиману» Орнітологічний ЗМЗ -«Солоне озеро» ГЗМЗ	-	-Курорт Коблеве (34 СЗР; 16 готелів) -Курорт Морське (15 СЗР) -Курорт Рибаківка (26 СЗР)
Костянтинівська територіальна громада	-«Новопетрівські плавні» ЛЗМЗ	-	1 готель
Кривоозерська територіальна громада	-«Гранітно-Степове Побужжя» РЛП -«Курячі лози» ЗУ	-	2 готелі
Куцурубська територіальна громада	-	-Античне поселення «Пітухівка-І» (с. Дмитрівка) -Античне поселення «Пітухівка-ІІ» (с. Дмитрівка) -Національний історико-археологічний заповідник «Ольвія» (с. Парутине)	10 СЗР
Мигіївська територіальна громада	-«Гранітно-Степове Побужжя» РЛП -«Бузький Гард» Національний природний парк -«Лівобережжя» ЗУ -«Літній хутір Скаржинського» ЗУ -«Міщанська балка» ЛЗМЗ	-	3 СЗР 4 готелі

Продовження таблиці 3.2.

Миколаївська територіальна громада	-Миколаївський Зоопарк -«Дубки» ЗУрочище -«Балабанівка» ЛісЗМЗ -«Жовтневе водосховище» ГЗМЗ	- Комплекс будівель - Морського відомства -Брама і мури корабельні - Олександрівська чоловіча гімназія - Старофлотські казарми (Миколаївський обласний краєзнавчий музей) - Миколаївська астрономічна обсерваторія - Свято-Микільський соборний храм - Офіцерське зібрання - Будинок головного командира Чорноморського флоту і портів -Могили-склепи композитора, та етнографа М. М. Аркаса, засновника корабельні у м. Миколаєві М. Фалєєва - Могила-склеп вченого,	3 СЗР 31 готель
		винахідника і громадського діяча В. Н. Каразіна - Поселення-городище (Територія Миколаївського суднобудівного заводу) - Городище в урочищі Сіверсів Маяк - Римський табір, поселення і некрополь в урочищі Дідова Хата	
Мішково-Погорілівська територіальна громада	-«Піщаний півострів» ЛЗМЗ -«Мішково-Погорілове» ЛісЗМЗ	-	
Мостівська територіальна громада	-«Молдова» ЗУ -«Гора» ЛЗМЗ	-	

Продовження таблиці 3.2.

Нечаянська територіальна громада	-	-	-
Новобузька територіальна громада	-«Приінгульські» РЛП -«Чабанка» ЗУ	-	4 готелі
Новомар'ївська територіальна громада	-«Камяно-Костуватський» ЛЗМЗ -«Лісове» ЗУ	Курган (с. Людмилівка)	-
Новоодеська територіальна громада	-«Вовча Балка» ЛЗМЗ -«Михайлівський степ» ЛЗМЗ -«Сланецький степ» Природний заповідник -«Щербанівське водосховище» ГЗМЗ	-	2 готелі
Олександрівська територіальна громада	-«Гранітно-Степове Побужжя» РЛП -«Бузький Гард» Національний природний парк -«Олександрівський» Іхтіологічний ЗМЗ -«Лабіринт» ЗУ -«Василева пасіка» ЗУ	-Мезолітична стоянка (сmt. Олександрівка)	-
Ольшанська територіальна громада	-	-Поселення епохи бронзи (с. Тернувате)	-
Очаківська територіальна громада	«Білобережжя Святослава» Національний природний парк «Кінбурнська коса РЛП»	- Миколаївська - церква - Музей мариністичного живопису імені Судковського - Очаківський військово-історичний музей ім. О. Суворова	-Курорт Очаків (21 СЗР; 5 готелів) -Курорт Кінбурнська коса (10 баз відпочинку)
Первомайська територіальна громада(міська)	«Гранітно-Степове Побужжя» РЛП «Бузький Гард» Національний природний парк «Острів Довгий» ЛЗМЗ	- Неолітичне поселення (с. Грушівка) - Покровська церква	2 СЗР 7 готелів
Первомайська територіальна громада (селищна)	-	-	-

Продовження таблиці 3.2.

Прибужанівська територіальна громада	«Черталківський» ЛЗМЗ	-	-
Прибузька територіальна громада	-«Гранітно-Степове Побужжя» РЛП -«Бузький Гард» Національний природний парк -«Пташиний» ЛЗМЗ	-Палеолітична стоянка (с. Анетівка) -Поселення Сабатинівської археологічної культури (с. Виноградний Сад) - Історичний ландшафт центру Буго-Гардівської паланки Війська Запорозького (с. Богданівка)	-
Привільненська територіальна громада	-«Новобірзулівський» ЛЗМЗ -«Привільний» ЛЗМЗ -«Громоклійська круча» Комплексна пам'ятка природи МЗ	-	-
Радсадівська територіальна громада	-	- Група античних поселень Козирка (с. Козирка)	-
Синюхинобрідська територіальна громада	«Кам'яна Балка» ЛісЗМЗ «Підгірний» ЛЗМЗ	-	-
Снігурівська територіальна громада	«Кримки» БЗМЗ «Івано-Кепіне» БЗМЗ «Єлизаветівка» БЗМЗ	-	-
Софіївська територіальна громада	«Приінгульські» РЛП «Пелагеївський» БЗМЗ Софіївське водосховище ГЗМЗ	-Архангело-Михайлівський Пелагіївський жіночий монастир	1 СЗР
Степівська територіальна громада	Катеринівське водосховище ГЗМЗ	-	-
Сухоєланецька територіальна громада	«Сланецький степ» Природний заповідник	-	-
Чорноморська територіальна громада	-	- Античне городище на о. Березань	- Курорт Чономорка (22 СЗР)
Шевченківська територіальна громада	-	-	- 2 СЗР

Продовження таблиці 3.2.

Широківська територіальна громада	-«Лощина» БЗМЗ	-	-
Южноукраїнська територіальна громада	-«Гранітно-Степове Побужжя» РЛП -«Бузький Гард» Національний природний парк	-Мезолітичне поселення (сmt Костянтинівка) - Історичний ландшафт центру Буго-Гардівської паланки Війська Запорозького (сmt Костянтинівка)	-11 готелів
<p>Умовні позначки: РЛП – Регіональний ландшафтний парк БЗМЗ – Ботанічний заказник місцевого значення ГЗМЗ – Гідрологічний заказник місцевого значення ЛісЗМЗ – Лісовий заказник місцевого значення ЛЗМЗ – Ландшафтний заказник місцевого значення ЗУ – Заповідне урочище ЗМЗ – Заказник місцевого значення СЗР – Спеціалізовані заклади розміщення</p>			

* Складено автором на основі [14, 23, 26, 45]

На основі бази даних розміщення туристичних ресурсів Миколаївської області складено інтерактивну туристичну карту за посиланням URL: https://www.google.com/maps/d/edit?mid=1AvC8kGMUrNWZJR-PzvGS1-6n_4T0TmQ&usp=sharing

Аналіз карти демонструє нерівномірність розміщення туристичних ресурсів Миколаївської області. Основу ресурсного потенціалу складають природні туристичні ресурси, що розташовуються вздовж річок Південний Буг, Інгул, Висунь та на узбережжі Чорного моря. Природні туристичні ресурси представлені заповідними фондами різного рівня значущості та підпорядкування. Культурно-історичні ресурси розміщені здебільшого в містах. Високою концентрацією історико-культурних ресурсів вирізняється місто Миколаїв. Соціально-економічні (інфраструктурні) туристичні ресурси сконцентровані, переважно, в приморській зоні та місті Миколаєві. До цієї групи належать спеціалізовані заклади розміщення (бази відпочинку, санаторії, дитячі табори) та готелі.

Проаналізувавши карту розміщення туристичних ресурсів можна виокремити декілька рекреаційних підрайонів Причорноморського рекреаційно-туристичного району України.

Враховуючи адміністративно-територіальний поділ Миколаївської області та особливості розміщення туристичних ресурсів, пропонуємо виокремити 6 рекреаційних підрайонів (Рис. Б. 1.3. Додатку Б).

Надчорноморський підрайон у складі Очаківської, Куцурубської, Березанської, Коблівської, Чорноморської, Нечаянської територіальних громад. Підрайон характеризується поєднанням курортних ресурсів з природними заповідними фондами та історико-культурними туристичними ресурсами.

Миколаївський підрайон у складі Миколаївської, Веснянської, Радсадівської, Галицинівської, Воскресенської, Мішково-Погорілівської, Костянтинівської, Шевченківської, Первомайської територіальних громад. Підрайон характеризується високою концентрацією історико-культурних туристичних ресурсів у м. Миколаїв.

Інгульський підрайон у складі Єланецької, Сухосланецької, Софіївської, Привільнянської, Інгульської, Баштанської, Новобузької, Вільнозапорізької територіальних громад. Основу потенціалу підрайону складають природні туристичні ресурси Регіональний ландшафтний парк «Приінгульський» та Природний заповідник «Єланецький степ».

Висунсько-Інгулецький підрайон у складі Казанківської, Володимирівської, Березнегуватської, Широколанівської, Снігурівської, Горохівської територіальних громад. Основу потенціалу підрайону становить Регіональний ландшафтний парк «Висунсько-Інгулецький»

Надбузький підрайон у складі Степівської, Ольшанської, Новоодеської, Дорошівської, Веселинівської, Прибужанівської, Мостівської, Вознесенської, Бузької, Олександрівської, Доманівської, Братської, Прибузької, Южноукраїнської, Прбузинської, Благодатненської, Первомайської (міської), Кам'яномостівської, Владіївської, Кривоозерської, Синюхоблідської,

Мигіївської територіальних громад. Підрайон характеризується великою концентрацією природних туристичних ресурсів вздовж русла р. Південний Буг та її приток, а саме Регіональний ландшафтний парк «Гранітно-Степове Побужжя» та Національний природний парк «Бузький Гард» у поєднанні з історико-культурними туристичними ресурсами та достатньо розвиненою туристичною інфраструктурою.

Висновки до розділу 3

Наразі в Україні є достатньо умов для розвитку міжнародного туризму: вигідне геополітичне розміщення, великий туристично-рекреаційний потенціал, сприятливий клімат, велику кількість лікувально-курортних ресурсів, непоодинокі родовища мінеральних вод і лікувальних грязей, багату флору і фауну, наявність культурно-історичних пам'яток світового рівня.

Для вдосконалення рекреаційно-туристичного комплексу області є необхідним просторовий аналіз туристичних ресурсів, та створення сучасного рекреаційного районування області. Ці заходи сприятимуть вдосконаленню туристичної політики, розвитку необхідної інфраструктури в області в цілому, та територіальних громадах зокрема.

Підсумовуючи зазначене, можна зробити висновок, що все ж таки прискорити розвиток напрямку туристичної діяльності в Україні й містах може розроблення цікавих туристичних маршрутів на території нашої держави з урахуванням потреб та інтересів гостей, що приїждять. Треба підкреслити, що туристичний бізнес стає дедалі вигіднішим видом вкладення капіталу як в Україні, так і в усьому світі.

РОЗДІЛ 4. ВИКОРИСТАННЯ МАТЕРІАЛІВ МАГІСТЕРСЬКОЇ РОБОТИ В ОСВІТНІЙ ТА ТУРИСТИЧНІЙ ДІЯЛЬНОСТІ

4.1 Використання матеріалів дослідження в освітньому процесі

Туристично-рекреаційні ресурси регіону – тема досить цікава. Матеріали роботи можна використовувати як на уроках географії, так і при проведенні позакласних і виховних заходів. Зокрема в курсі «Фізична географія України», «Україна у світі: природа і населення», «Регіони і держави», «Географічний простір Землі», а так само у курсі «Україна і світове господарство» при вивченні третинного сектору економіки.

В навчальному курсі «Україна у світі: природа і населення», котрий вивчається у 8 класі, відводяться теми для вивчення природно-заповідного фонду України. Так само вивчаються корисні копалини, зокрема видобування озокериту у родовищах Миколаївщини і гідромінеральні ресурси (мінеральні води і грязі), що використовуються з лікувальною метою.

У 9 класі у курсі «Україна і світове господарство» вивчається тема «Туризм як складник національної економіки, його види». Визначається туристична інфраструктура і чинники розвитку туризму в державі і регіонах. Пояснюється роль туризму для розвитку малого і середнього бізнесу в різних регіонах України. Характеризуються базові туристичні регіони України, в тому числі і Миколаївщину і їх рівень розвитку.

У 10-11 класах при викладанні курсу «Регіони і держави» і «Географічний простір Землі», вивчається третинний сектор економіки держав Європи, зокрема ресурсний потенціал і перспективи розвитку рекреаційного комплексу в Україні. Тому ми можемо використовувати матеріали роботи, аби охарактеризувати туристично-рекреаційні ресурси нашої держави при характеристиці Миколаївської області.

Нижче запропоновано план-конспект уроку у 9 класі, на якому учні ознайомляться з поняттям «туризм» і його видами та розглянуть головні

туристичні регіони світу та України.

ПЛАН-КОНСПЕКТ УРОКУ

Тема: Туризм як складова національної економіки, його види. Властивості природних рекреаційних ресурсів. Туристичні зони в Україні.

Мета: Сформувати систему знань про туризм в Україні. Розвивати уміння аналізувати учбовий матеріал, самостійно встановлювати причинно-наслідкові зв'язки і робити висновки; узагальнювати і систематизувати; виховувати увагу, зосередженість, організованість.

Тип уроку: урок опанування нових знань.

Хід уроку:

I. ОРГАНІЗАЦІЙНИЙ МОМЕНТ

II. АКТУАЛІЗАЦІЯ ЧУТТЄВОГО ДОСВІДУ Й ОПОРНИХ ЗНАНЬ УЧНІВ

- ✓ Що означає термін туризм?
- ✓ Яке ваше ставлення до туризму в Україні?
- ✓ Які туристичні райони ви знаєте?

III. МОТИВАЦІЯ НАВЧАЛЬНОЇ ТА ПІЗНАВАЛЬНОЇ ДІЯЛЬНОСТІ УЧНІВ

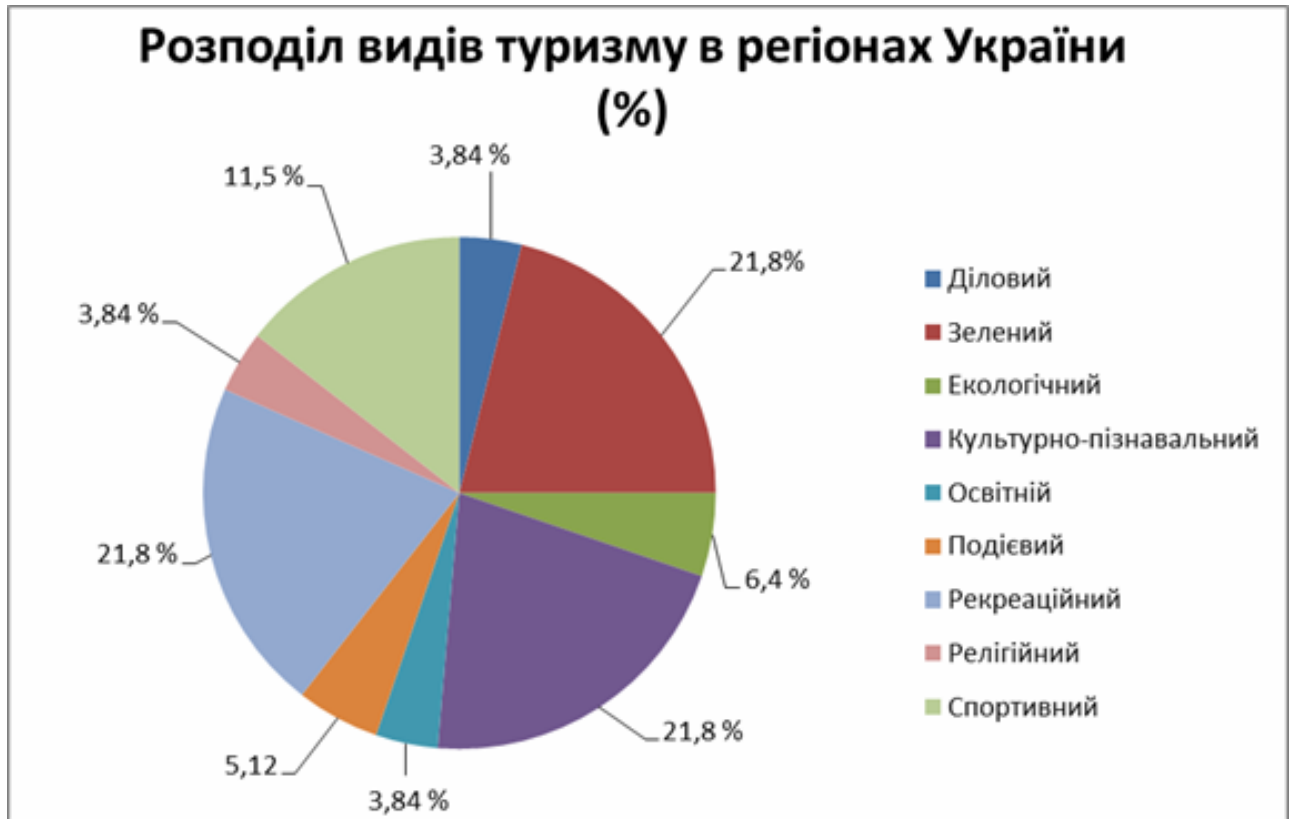
Поняття «туризм», «турист» – це поняття, які вживаються досить часто. А знаєте, що вони означають? Всі ви хоча б один раз в своєму житті подорожували, були в ролі туриста? Нині на уроці ми дізнаємось про туризм як складник національної економіки і розглянемо базові туристичні райони в Україні.

IV. ВИВЧЕННЯ НОВОГО МАТЕРІАЛУ

1. Що таке «туризм»?

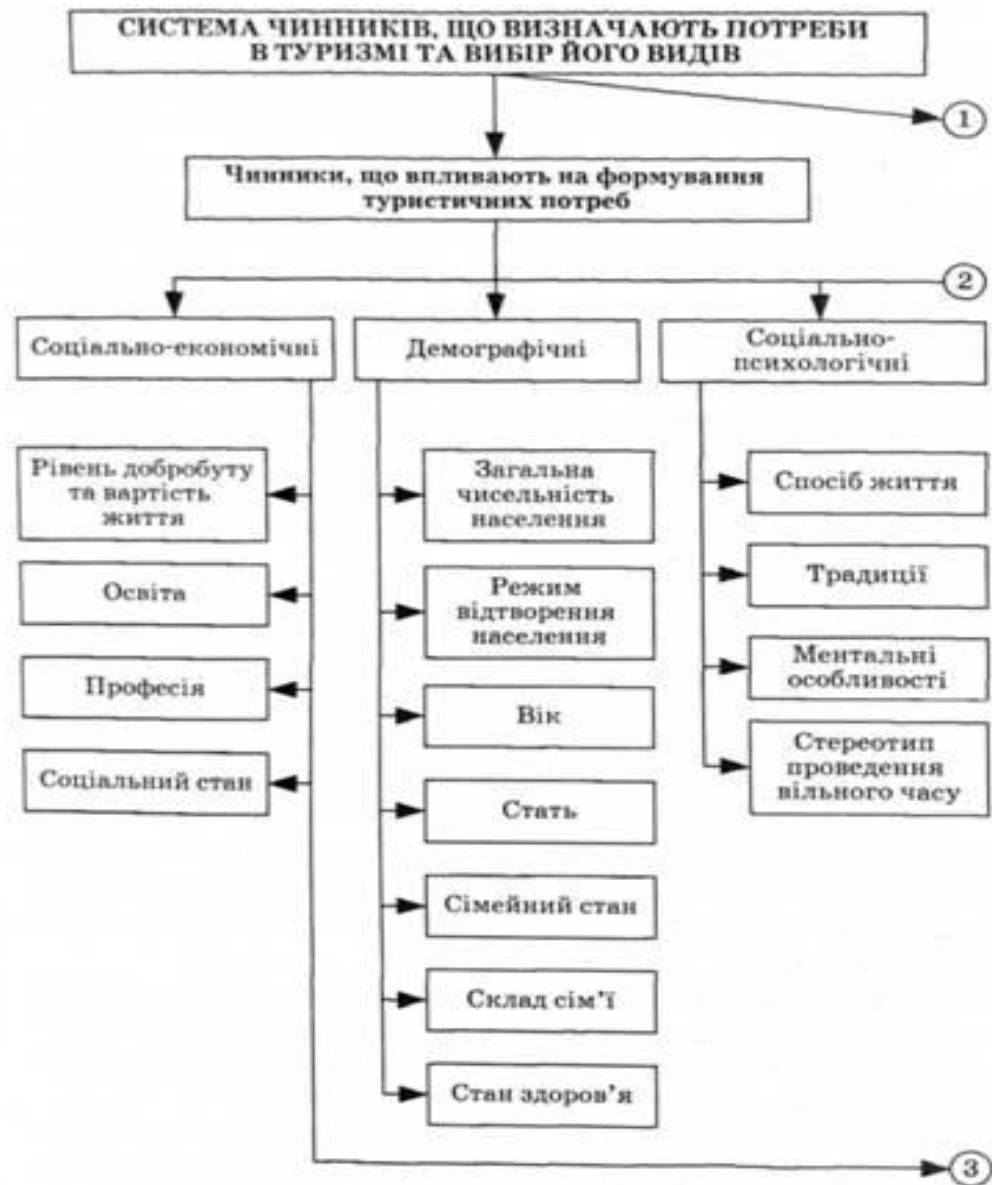
Сучасне визначення туризму, прийняте ООН, полягає в тому, що туризм – це активний відпочинок, який позитивно впливає на зміцнення здоров'я та фізичний розвиток людини, пов'язаний з пересуванням за межі постійного місця проживання.

2. Види туризму



3. Чинники розвитку туризму в регіоні, державі. Туристична інфраструктура. Туризм в Україні.

Робота із схемою



Наша країна багата на рекреаційні ресурси, що мають міжнародне значення. Узбережжя Чорного і Азовського морів, рельєф, водні, лісові, рослинні і тваринні ресурси – складають природний потенціал України. До рекреаційного потенціалу нашої держави входять родовища лікувальних грязей, а так само мінеральних і радонових вод, котрий має не лише внутрішнє, проте й міжнародне значення. В Україні створено національні природні парки, дендропарки, державні заповідники, заказники, пам'ятники садово-паркового мистецтва, що належать до природоохоронних територій.

4. Завдання. Опрацювати матеріал в інтернет-ресурсі і скласти таблицю пам'яток туристичних районів України (область взяти за бажанням).

Назва області	Туристичний об'єкт	Місце розташування.	Вид туристичного об'єкту
Миколаївська	«Ольвія»	с.Парутине, Очаківський район	Історико-археологічний заповідник
	«Єланецький степ»	с. Калинівка	Природний заповідник

V. УЗАГАЛЬНЕННЯ ТА СИСТЕМАТИЗАЦЯ ЗНАНЬ.

1. Яку роль займає туризм в нашій державі? Його види і чинники. Куди б ви помандрували в ролі туриста, і чому ?

VI. ДОМАШНЄ ЗАВДАННЯ.

1. Опрацювати параграф підручника.
2. Завершити роботу з таблицею.

Тестові завдання

1. Туризм належить до сектору економіки

- а) первинного
- б) вторинного
- в) третинного
- г) четвертинного

2. Скільки об'єктів України внесено до Світової спадщини ЮНЕСКО?

- а) 5
- б) 6
- в) 7
- г) 8

3. Об'єкт України, що не належить до Світової спадщини ЮНЕСКО?

- а) Букові праліси Карпат
- б) Заповідник "Асканія-Нова"

- в) Собор Святої Софії
- г) Дерев'яні церкви Карпатського регіону

4. Назвіть чинник, що стримує розвиток туризму в Україні?

- а) несприятливі природні явища
- б) географічне положення
- в) рівень розвитку інфраструктури
- г) рекреаційно-туристичний потенціал території

5. Туристичний маршрут «Одеський замок – Замкова гора, собор Святого Юра – Дрогобич – місто-курорт Трускавець – Тустань (фортеця на скелі)»», пролягаєобластю.

- а) Чернігівська
- б) Миколаївська
- в) Одеська
- г) Львівська

6. Найпривабливішими для туристів в Україні є:

- а) Карпати
- б) Чорне море
- в) Азовське море
- г) Полісся

7. Миколаївська область відноситься до.....туристичного району України.

- а) Причорноморський
- б) Карпатсько-Подільський
- в) Полісько-Столичний
- г) Придніпровсько-Донецький

8. Відвідування галерей, виставок, музеїв все це...

- а) розважальний туризм
- б) пізнавальний туризм
- в) екологічний туризм
- г) релігійний туризм

9. Скільки є туристичних регіонів?

- а) 7 б) 10 в) 5 г) 6

10. "Зелений" туризм передбачає:

- а) відвідання природних заповідних територій
 б) відпочинок у сільській місцевості
 в) відвідання релігійних святинь
 г) здійснення покупок

11. Тимчасовий виїзд громадян з місця постійного проживання на оздоровлення і в пізнавальних, професійно-ділових або ж інших цілях без здійснення оплачуваної діяльності в місці знаходження.

- а) рекреація
 б) туризм
 в) відпочинок

12. Рекреаційні ресурси – це:

- а) усі багатства природи, що людина використовує в своїй господарській діяльності, чи буде використовувати в майбутньому
 б) природні й антропогенні об'єкти і явища, що можна використати для оздоровлення, мандрівок і відпочинку
 в) усі землі, що використовує в своїй господарській діяльності людина, чи буде використовувати в майбутньому

4.2 Розробка туристичного маршруту в межах Миколаївщини

Розроблення туристичної програми спрямоване на вирішення актуальних завдань для пришвидшення соціально-економічного розвитку Миколаївської області.

Завданням Програми розвитку туризму в Миколаївській обл. на 2022–2028 рр. є:

1. Забезпечення сталого розвитку туристичної галузі і підвищення частки її доходів у макроекономічних показниках;

2. Підвищення рівня життя громадян і створення додаткових робочих місць;
3. Збільшення частки бажаних доходів від туристичної галузі в державному бюджеті;
4. Підвищення іміджу Миколаївської обл.

Основна мета Програми соціально-економічного розвитку зон для відпочинку на Чорноморському узбережжі Миколаївської області полягає у:

1. Сприянні створенню відповідної матеріальної бази, мережі побутових послуг, конкурентоздатних як на внутрішньому, так і на міжнародному ринках, що здатні максимально задовольнити потреби відпочивальників;
2. Створенні умов для залучення інвестицій у туристично-рекреаційну галузь області;
3. Збільшенні доходів до державного бюджету;
4. Підвищенні іміджу Миколаївщини.

Тематично-туристичний проєкт «Володар Миколаївських стихій» пропонує поринути у 4 надзвичайно небезпечні і привабливі стихії: Земля, Вода, Повітря і Вогонь. Вищезгадана екскурсія розрахована на сімейний відпочинок в поєднанні з культурно-пізнавальною програмою. Діє даний проєкт сезонно з початку травня до кінця жовтня, кожного дня за наявності групи від 10 чоловік. Орієнтований час проведення екскурсій 7 год.. Подорож починається зі стихії Землі. Поринути в цю стихію допоможуть багаті своєю історією Миколаївські катакомби, що розкинулись майже на усій території Миколаєва. Вони мають як природний, так і штучний характер походження; місцями кам'яна порода вимита потужними підземними водами. Іноді під землею працювали люди, які видобували там камінь для будівництва міста, тому підземелля складаються з 2-3 та більше ярусів. Деякі ходи розташовані на глибині 3-4 метри, інші – на 8 і 20 метрів від рівня земної поверхні. Всі ходи замуровані і існує тільки одна діюча траса, котра розкриває підземний світ Миколаєва.

Наступним періодом є подорож стихією Повітря, що в Миколаєві має декілька ступенів складності. В місті діє стаціонарний драйв-парк, де пропонуються різні активні розваги, туристичні етапи довжиною від 1 до 8 метрів, тарзанки і підвісні мости, повітряні сходи, лабіринти і сітки, мотузкові павутини, ліани і чимало іншого. До екскурсії входить мотузковий парк 4-х ступенів складності, де кожен може обрати для себе індивідуальний рівень. Задля екстремалів пропонуємо роуп-джампінг з 9-ти поверхової будівлі, котра має висоту 25 метрів.

Стихія Вода у Миколаєві представлена двома річками (Південний Буг і Інгул), що заманюють до себе своїми крутими схилами берегів і відносно швидким плином. Південний Буг – це третя за довжиною (після Дніпра і Дністра) річка України і єдина велика річка України, котра повністю протікає на її території. «Бог», так змістовно називали цю річку предки – давні слов'яни. У давніх греків вона була відома під назвою Гіпаніс, Іпаніс. Річка Інгул – найбільша притока Південного Бугу, котра впадає до нього біля м. Миколаїв. Русло річки дуже звивисте. Її береги, особливо правий, кам'яністі, високі та порізані ярами. Оволодіння даною стихією проходитиме на двомісних і чотиримісних байдарках по річках Миколаєва. Бажаючі матимуть змогу проплисти під мостами і загадати бажання.

До вашої уваги ми пропонуємо активний відпочинок у маловідомому місці – Актовському каньйоні, який розташований поблизу села Актове Вознесенського р-ну Миколаївської обл. Це унікальне створіння природи утворилось тут понад як 4 млрд. років тому назад. Розташований Актовський каньйон на річці Мертвовод. Його загальна площа складає 250 га, а максимальна глибина сягає 50 м. Протяжність його – близько 3 км.

Історія каже, що це «Долина диявола» в селі Актове під Вознесенськом є містичним містом. Саме тут поховано більшість скіфських царів, а в часи їхнього правління в «Долині диявола» проводили магічні ритуали.

Наразі тут знаходиться Актовський каньйон – безлюдне місце чарівного, проте дикого відпочинку. Скелі каньйону досягають 100 метрів у

висоту і разом із річками і водоймами утворюють унікальну заповідну зону зі власним мікрокліматом, що відрізняється від того, що уже в кілометрі звідси.

Спуститися по скелях – завдання не для слабких. Проте, опинившись внизу, можна помилуватися маленькими водоспадами, що плавно перетікають один в інший, і найчистішу, прозору воду.

Що стосується інфраструктури – так, це місце дикого відпочинку з наметом і з всіма своїми плюсами і мінусами. Інфраструктури нема загалом: лише ви і ваш намет. Проте плюсом є безпосередня близькість до села: у разі чого, туристи не залишаться ані голодними, ані холодними.

Неподалеку від Актовського каньйону розташований Арбузинський каньйон – він також має назву «малий Актовський». А вид на обидва каньйони відкривається зі скелі з претензійною назвою «Пуп землі».

Стосовно розваг на місцях, то це, певно, лише купання і пірнання, проте яке! Якщо жити в каньйоні два тижні, можна кожного дня змінювати локацію для водних процедур: їх тут дуже чимало. Особисто треба плескатися в Гамазеніку (багатоярусна невелика річечка, розташована біля підніжжя скель), там найчистіша вода. Проте є нюанси: стрибати зі скелі можна тільки після консультації з місцевими мешканцями чи ретельної перевірки дна власноруч: безліч підводних каменів розташовані дуже близько до поверхні води.

Це красиве, чисте місце. Ні папірців, ні пляшок. Нема навіть людей на чимало сотень метрів довкола.

Мобільний зв'язок на дні каньйону не працює загалом, мобільний Інтернет не запускається.

Тут можна сміливо шукати усамітнення і насичуватися тишею.

Не дивлячись на усі перераховані вище переваги Актовського каньйону, даний унікальний природній куточок наразі не є широко розвиненим туристичним об'єктом, тому ми пропонуємо відвідати це дивовижне місце, яке манить своєю містичною привабливістю, мальовничою природою і малодоступністю.

Вечором можна засвоїти стихію Вогню. Для учасників подорожі буде проводитися майстер-клас з фаєр-шоу чи вогняне шоу — це сучасне оригінальне видовище, об'єднуюче театр і вогонь. Спершу глядачі побачать неперевершену виставу з вогнем, а після актори вогняного шоу навчать учасників деяким елементам і вони матимуть змогу пройти скрізь палаючі двері.

Наприкінці подорожі учасникам будуть запропоновані різні смаколики і кожен, хто приймав участь у екскурсії, буде винагороджений грамотою за оволодіння Миколаївських стихій. Приблизна ціна за маршрут буде складати 900 грн.

Іншим важливим напрямком розвитку туризму є рекламно-інформаційна діяльність. Тому завжди ведеться робота щодо розроблення, видання і розповсюдження рекламно-інформаційної продукції у вигляді календарів, буклетів, брошур. Така продукція дає можливість ознайомлювати і пропагувати природно-рекреаційні можливості області.

Крім маршрутів та буклетів розроблені і випущені: туристична карта Миколаївської області, рекламний диск «Миколаївщина запрошує» та відеофільм «Відпочивай активно».

Для забезпечення надання якісного туристичного супроводу і екскурсійного обслуговування груп туристів, створені бази даних про наявні кадри туристичного супроводу та видаються дозволи на право туристичного супроводу. Видача дозволів відбувається акредитаційною комісією облдержадміністрації.

Для покращення просування туристичного продукту Миколаївської обл. на вітчизняний і міжнародний ринок туристичні підприємства області і управління беруть активну участь у вітчизняних і міжнародних виставках туристичного спрямування. Окрім того, проводяться прес-тури для національних і обласних ЗМІ найцікавішими місцями області.

Висновки до розділу 4

Тож на основі зазначеного вище можна окреслити перспективи розвитку туризму на території Миколаївської області, що спеціалісти вбачають, перш за все, у розробці регіональної програми подальшого розвитку туристично-рекреаційного комплексу; першочерговими завданнями цієї програми мають стати:

- залучення внутрішніх і іноземних інвесторів до розбудови інфраструктури регіонального туристичного рекреаційного комплексу;
- поліпшення системи ціноутворення і податкової політики в рекреаційній сфері;
- розвиток матеріально-технічної бази і реконструкції існуючої мережі закладів туристичного обслуговування;
- удосконалення організації туристичної діяльності у Миколаївській області (наприклад, відбір осель для розвитку сільського туризму, розширення мережі туристичних клубів, активне залучення до туристичної діяльності різних партнерів, господарств, комерційних структур);
- використання природно-рекреаційних ресурсів для організації пізнавально-розважальних і наукових комплексів;
- сприяння поширенню інформації щодо рекреаційних можливостей території серед вітчизняних і зарубіжних покупців тур продукту.

Реалізація окреслених завдань створить потрібні передумови для успішного розвитку туризму в області, надасть можливість підвищити рівень зацікавленості у туристів.

ВИСНОВКИ

Туристично-рекреаційна галузь є однією з найперспективніших в досліджуваній області. Її розвиток надасть можливість одержувати міжнародні інвестиції, заохочувати підприємницьку діяльність, кардинально поліпшити соціально-економічну ситуацію у Миколаївській обл.

Автором проаналізовано теоретико-методологічні засади дослідження туристичних ресурсів. Для вивчення рекреаційного господарства області, туристичні ресурси розподілено на природні, історико-культурні та соціально-економічні (інфраструктурні).

Визначено фактори, що характеризують рекреаційно-ресурсний потенціал області. Аналізована область має вигідне фізико-географічне розташування для розвитку туристичної галузі. Клімат тут помірно-континентальний з м'якою зимою та жарким посушливим літом. Корисні копалини представлені, здебільшого, нерудним комплексом.

Промисловий потенціал області представлено, головним чином, в містах обласного підпорядкування. Сільське господарство – друга по об'ємах і перша по зайнятості трудових ресурсів сфера матеріального виробництва в області. Виробнича структура сільського господарства – рослинництво і тваринництво.

На Миколаївщині функціонує потужна транспортна система. До її складу входять: залізничний, автомобільний, морський, річковий, повітряний, трубопровідний, електронний транспорт.

Область має сприятливі природно-рекреаційні ресурси завдяки сприятливим кліматичним умовам, значним водним ресурсам, у тому числі акваторія Чорного моря і лимани, різноманітний тваринний і рослинний світ.

Наявність зазначених ресурсів надає можливість для розвитку багатьох видів туризму – пішохідного, велосипедного, кінного, яхтингу, дайвінгу. Особливої уваги потребують окремі об'єкти природно-заповідного фонду, такі, як Чорноморський біосферний заповідник, заповідник Єланецький степ,

ландшафтний парк Гранітно-степове Побужжя, «Тилігульський», «Кінбурнська коса». Цілюще повітря степу сприяє лікуванню органів дихання.

Автором створено банк даних туристичних ресурсів області в розрізі територіальних громад. На основі отриманих даних створено інтерактивну карту розміщення туристичних ресурсів області.

Аналіз банку даних туристичних ресурсів та їх просторового розміщення дає змогу виокремити 6 підрайонів Причорноморського рекреаційного району України, а саме: Надчорноморський рекреаційний підрайон, Миколаївський рекреаційний підрайон, Висунсько-Інгулецький рекреаційний підрайон, Інгульський рекреаційний підрайон, Надбузький рекреаційний підрайон.

Матеріали дослідження можуть використовуватися в освітньому процесі та туристичній діяльності. Автором розроблено урок для 9 класу «Туризм як складова національної економіки, його види. Властивості природних рекреаційних ресурсів. Туристичні зони в Україні» та запропоновано декілька туристичних маршрутів в межах області та м. Миколаєва.

Вирішальним фактором рекреаційно-ресурсного потенціалу проаналізованого регіону є рівень соціально-економічного розвитку в цілому і туристичної інфраструктури. Миколаївська область має достатні природно-рекреаційні можливості для розвитку індустрії туризму. Осмислюючи причини незадовільного стану, що має місце на сучасному ринку туризму, можна дійти до висновку, що велику роль відіграє нераціональне використання рекреаційних ресурсів, а також недостатня увага з боку органів місцевої влади, відсутність фінансування відповідних заходів, що визначають такі напрямки розвитку туризму:

- вдосконалення системи управління галуззю;
- підвищення якості і розширення асортименту туристичних послуг;
- зміцнення матеріальної бази туризму;

- провадження ефективної інноваційної діяльності;
- поліпшення інформаційного і рекламного забезпечення;
- поліпшення кадрового забезпечення.

Вважаємо, що ефективність функціонування рекреаційного комплексу Миколаєва пов'язана з реалізацією крупних комплексних інвестиційних проєктів, що будуть стосуватись спортивної, розважальної, лікувально-оздоровчої індустрії, зокрема побудови нових тенісних кортів, розважальних комплексів, басейнів, оздоровчих центрів, тощо.

Тож туристична галузь має важливе значення для економіки держави, а розвиток цієї сфери суспільного життя має стати одним із пріоритетних завдань на найближче майбутнє. Миколаївщина має невикористані рекреаційні і туристичні ресурси, тому є однією з перспективних для розвитку туризму в Україні. Його потенціал і можливості формують морське побережжя, чисте довкілля, багата культурна та історична спадщина. Причинами, що перешкоджають розвитку туризму є несприятлива державна політика, нерозвиненість туристичної інфраструктури, а також низький рівень матеріальної бази.

СПИСОК ВИКОРИСТАНИХ ДЖЕРЕЛ

1. Алексєєва Н., Сақун Л. Регіональні аспекти стратегії розвитку туристичної індустрії. *Економіка. Управління. Інновації*. 2012. №2(8). С.1-8.
2. Бартошук, О. Моделі розвитку індустрії туризму (зарубіжний досвід). *Держава і регіони. Серія: Економіка та підприємництво*. 2011. № 2. С. 62-68.
3. Бейдик О.О. Рекреаційно-туристські ресурси України: методологія та методика аналізу, термінологія, районування: монографія. Київ: ВПЦ «Київський університет», 2001. 395 с.
4. Бейдик О.О. Ресурсно-рекреаційні домінанти регіонів України. *Наукові дослідження до потреб туризму*. Матеріали «круглого столу». Київ, 2006. С. 47-54.
5. Бейдик О.О. Словник-довідник з географії туризму, рекреології та рекреаційної географії. Київ : Палітра, 1997. 86 с.
6. В Україні поживавився в'їзний та виїзний туризм. URL: <https://hromadske.radio/news/2017/09/12/v-ukrayini-pozhvavuvsvya-v-yiznyu-ta-vyuiznyu-turyzm> (Дата звернення: 11.11.2022)
7. Гончарук Н., Колєда Г. Система управління сферою туризму в умовах децентралізації влади в Україні. *Державне управління та місцеве самоврядування*. 2018. Вип. 4(39). С. 95-103. URL : [http://www.dridu.dp.ua/vidavnictvo/2018/2018_04\(39\)/16.pdf](http://www.dridu.dp.ua/vidavnictvo/2018/2018_04(39)/16.pdf) (Дата звернення 09.11.2022)
8. Гугл «Google» / Гугл планета Земля. URL: <https://earth.google.com> (Дата звернення:15.11.2022)
9. Гудзь П.В. Інформація в системі маркетингового управління курортним городом. *Економіка та право*. 2001. № 1. С. 71-74.
10. Екологічний паспорт Миколаївської області, 2020 рік : офіційний сайт Управління екології та природних ресурсів Миколаївської області. URL: <https://ecolog.mk.gov.ua/ua/ecoreports/ecopassport/> (Дата звернення 09.11.2022)

11. Заповідні місця Миколаївщини: фотоальбом / заг. ред. О. М. Гаркуша. Київ: Комп'ютерні системи, 2002. 102 с.
12. Зінкевич О., Гула В. Україна: Путівник. Київ: Смалоскип, 1993. 450 с.
13. Інформація щодо показників розвитку сфери туризму та курортів у 2016-2018 роках / Міністерство економіки України, офіційний сайт. URL: [https://www.me.gov.ua/Documents/Detail?lang=uk-UA&id=1203bf79-a749-4f60-adf4-114b6e5a548b&title=InformatsiiaSchodoFinansovoekonomichnikhPokaznikivSferiTurizmuTaKurortiv-2016-2018-Roki_\(Дата звернення: 03.11.2022\)](https://www.me.gov.ua/Documents/Detail?lang=uk-UA&id=1203bf79-a749-4f60-adf4-114b6e5a548b&title=InformatsiiaSchodoFinansovoekonomichnikhPokaznikivSferiTurizmuTaKurortiv-2016-2018-Roki_(Дата звернення: 03.11.2022))
14. Колективні засоби розміщування в Україні у 2017 році: статстний збірник. Державна служба статистики України. Київ, 2018. 142 с. URL: https://ukrstat.gov.ua/druk/publicat/kat_u/2018/zb/05/zb_kzr_2017.pdf (Дата звернення: 10.11.2022)
15. Лагодієнко В. В., Боднар О. А. Вплив соціально-економічного розвитку села на рівень життя сільського населення регіону. *Економіст*. 2012. № С. 50-51. URL: http://nbuv.gov.ua/UJRN/econ_2012_2_18 (Дата звернення: 10.11.2022)
16. Любіцева О.О. Ринок туристичних послуг (геопросторові аспекти). Київ : Альтерпрес, 2002. 436 с.
17. Мальська М.П., Худо В.В., Цибух В.І. Основи туристичного бізнесу: навчальний посібник. Львів: Видавничий центр ЛНУ ім. Івана Франка, 2003. 360 с.
18. Масляк П.О. Рекреаційна географія: Навчальний посібник. Київ: Знання, 2008. 343 с.
19. Мацола В.І. Рекреаційно-туристичний комплекс України. Львів: Колос, 1997. 259 с.
20. Огієнко М., Огієнко А., Яценко Я. Аналіз та перспективні напрямки розвитку туризму на Миколаївщині. *Науковий вісник Миколаївського національного університету імені В. О. Сухомлинського*.

Економічні науки. 2018. № 2. С. 63-69.

21. Орлова В.В. Актуальні проблеми розвитку економіки регіону. *Науковий збірник*. Івано-Франківськ, 2012. Вип. 8. Том 1.

22. Панкова Є.В. Туристичне краєзнавство: Навчальний посібник. Київ: Альтерпрес, 2003. 352 с.

23. Перелік пам'яток національного значення, розташованих у Миколаївській області / Головне управління Держгеокадастру у Миколаївській області. URL : <https://mkzem.net.ua/?p=6418> (Дата звернення 15.11.2022)

24. Петранівський В.Л., Рутинський М.Й. Туристичне краєзнавство: навчальний посібник / за ред. проф. Ф.Д.Заставного. Київ: Знання, 2006. 575 с.

25. Погорельська І.В. Миколаївська Область: Географічний атлас. Київ: Видавництво Мапа, 2010. 20 с.

26. Природно-заповідний фонд України. URL: <https://pzf.land.kiev.ua/pzf-obl-14.html> (дата звернення: 13.11.2022)

27. Про природно-заповідний фонд України: Закон України від 16 червня 1992 року № 2457-ХІІ. URL: <https://zakon.rada.gov.ua/laws/show/2456-12> (дата звернення: 23.02.2020).

28. Про схвалення Стратегії розвитку туризму та курортів на період до 2026 року: Розпорядження Кабінету Міністрів України від 16 березня 2017 р. № 168-р.

29. Про туризм: Закон України від 15 вересня 1995 року № 324/95-ВР. URL: <http://zakon2.rada.gov.ua/laws/show/324/95-вр>. (Дата звернення: 01.11.2022)

30. Програма розвитку туризму та курортів у Миколаївській області на 2016-2020 рр.: Рішення обласної ради від 10 червня 2016 р. № 6. Миколаїв, 2016. 16 с.

31. Програма соціально-економічного розвитку зон відпочинку Чорноморського узбережжя Миколаївської області. /Миколаївська обласна державна адміністрація. Миколаїв. 23.07.2004.

32. Руденко В.П. Географія природно-ресурсного потенціалу України: монографія. Львів: Світ, 1993. 240 с.
33. Санаторно-курортне лікування, організований відпочинок та туризм у Миколаївській області у 2008/09 році. Статистичний бюлетень. / Головне статистичне управління у Миколаївській області. Миколаїв, 2009. 40 с.
34. Северіна Л.А. Туристичні ресурси Миколаївщини: Путівник. Миколаїв: Вид.-во Південнослов'янського інституту КСУ, 2007. 140 с.
35. Скутар Т. Д. Деякі підходи до визначення поняття «рекреаційно-туристичні ресурси». *Науковий вісник Чернівецького університету*. Вип. 587-588. Географія. 2013. С. 206-209. URL: https://collectedpapers.com.ua/wp-content/uploads/2013/09/039_206_209_Skutar.pdf (Дата звернення: 10.09.2022)
36. Смаль І.В. Географія туризму: Навчальний посібник. Ніжин: ПП Лисенко М. М., 2011. 576 с.
37. Смаль І.В. Основи географії, рекреації і туризму: Навчальний посібник. Ніжин: НДПУ ім. М. Гоголя, 2004. 264 с.
38. Стафійчук В.І. Рекреалогія: Навчальний посібник. Київ: Альтерпрес, 2006. 264 с.
39. Туризм в Україні: Статистичний збірник. Київ: Держкомстат України, 2015. 217 с.
40. Туристична діяльність в Україні у 2017 році: статистичний збірник / відповідальна за випуск О. О. Кармазіна. Київ, 2018. 90 с.
41. Фоменко Н.В. Рекреаційні ресурси та курортологія: Навчальний посібник. Київ: Центр навчальної літератури, 2007. 312 с.
42. Черчик Л.М. Оцінка сучасного стану та перспектив розвитку рекреаційного природокористування в Україні. *Науковий економічний журнал «Актуальні проблеми економіки»*. 2008. №6(84). С.180-186.
43. Чичкалюк Т. Курорты Николаевщины: возможности и перспективы. *Информационно-аналитический журнал «Обзор украинского рынка»*. 2007. №7-8(107-108). С. 68-71.

44. Юрченко С.А. Инфраструктура мира: Учебное пособие. Харьков:ХНУ имени В.Н. Каразина, 2006. 328 с.

45. GROMADA.INFO інформаційно-довідковий портал ОМС України. URL: <https://gromada.info/> (Дата звернення: 16.11.2022)

ДОДАТКИ

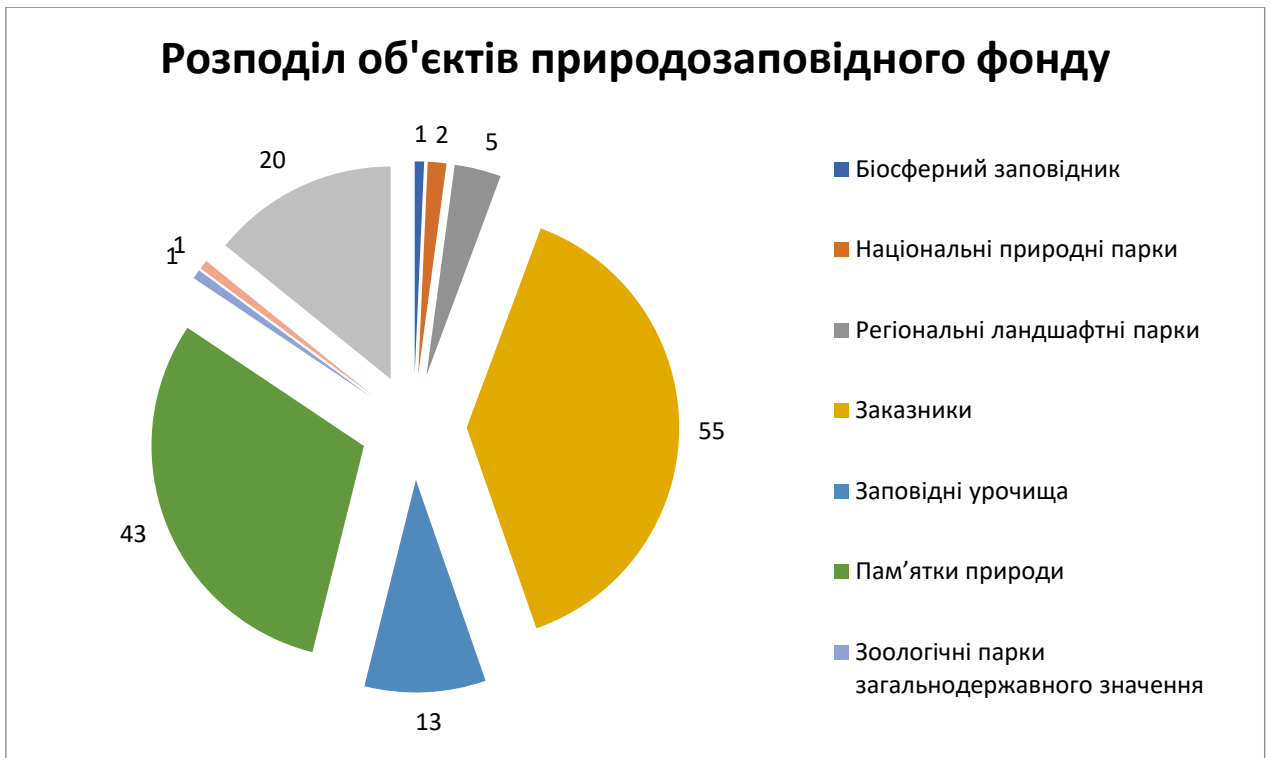


Рис. А. 1.2. Розподіл об'єктів природо-заповідного фонду Миколаївської області [30]

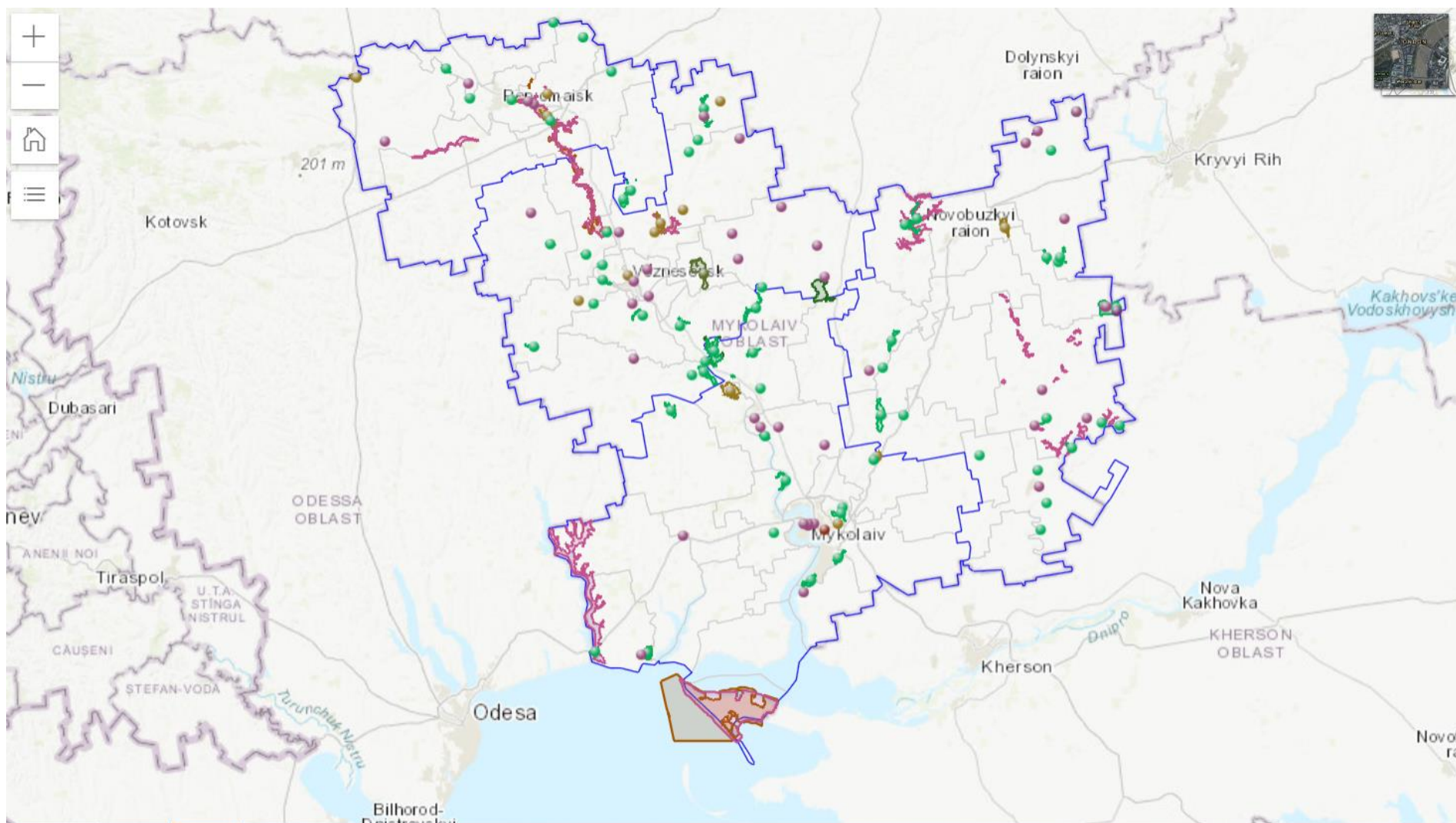


Рис. А. 1.2. Карта розміщення об'єктів природно-заповідного фонду у Миколаївській області [26]

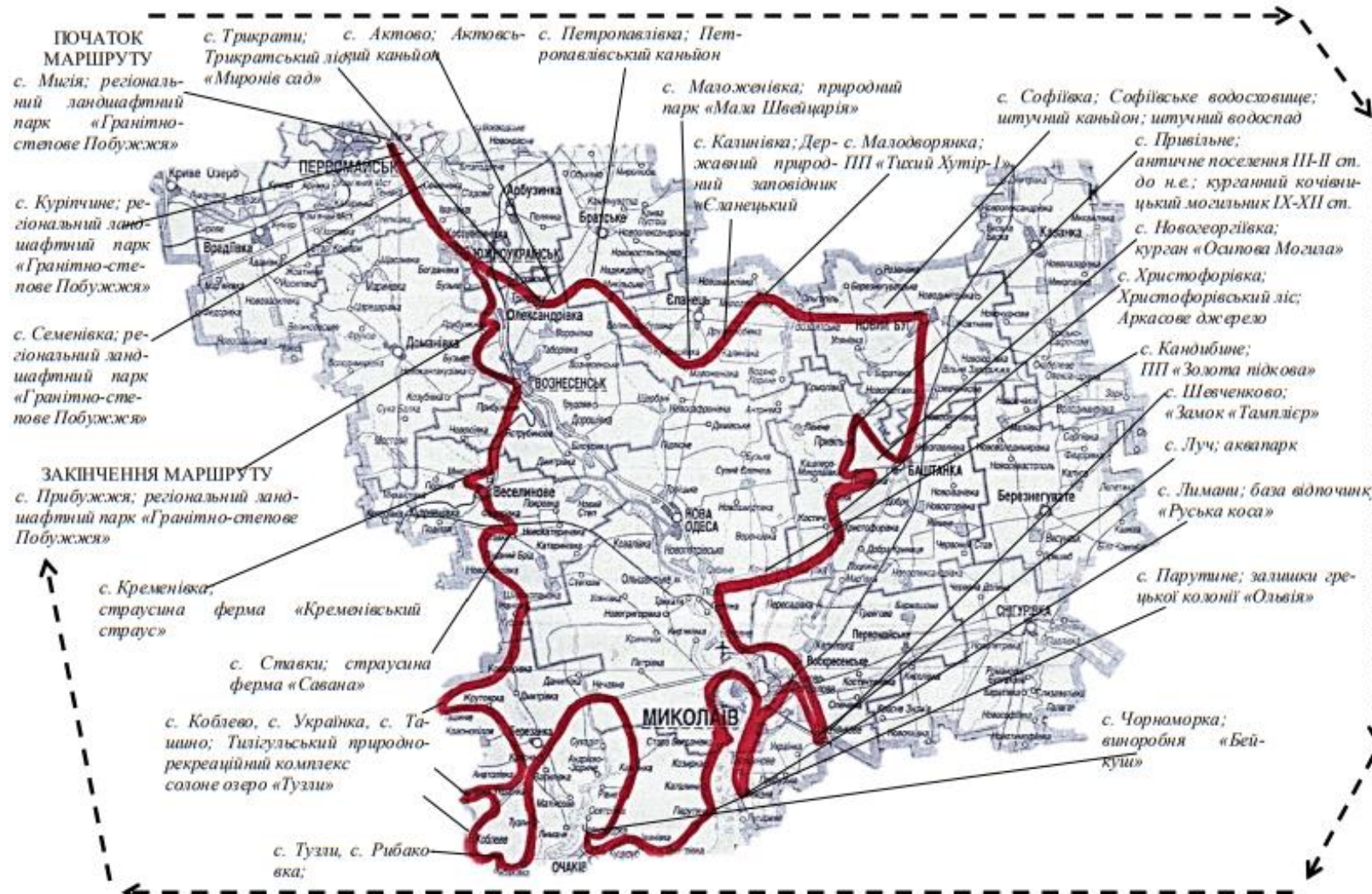


Рис. Б. 1.1. Туристичне автомобільне «золоте кільце» Миколаївської області (розроблено автором)

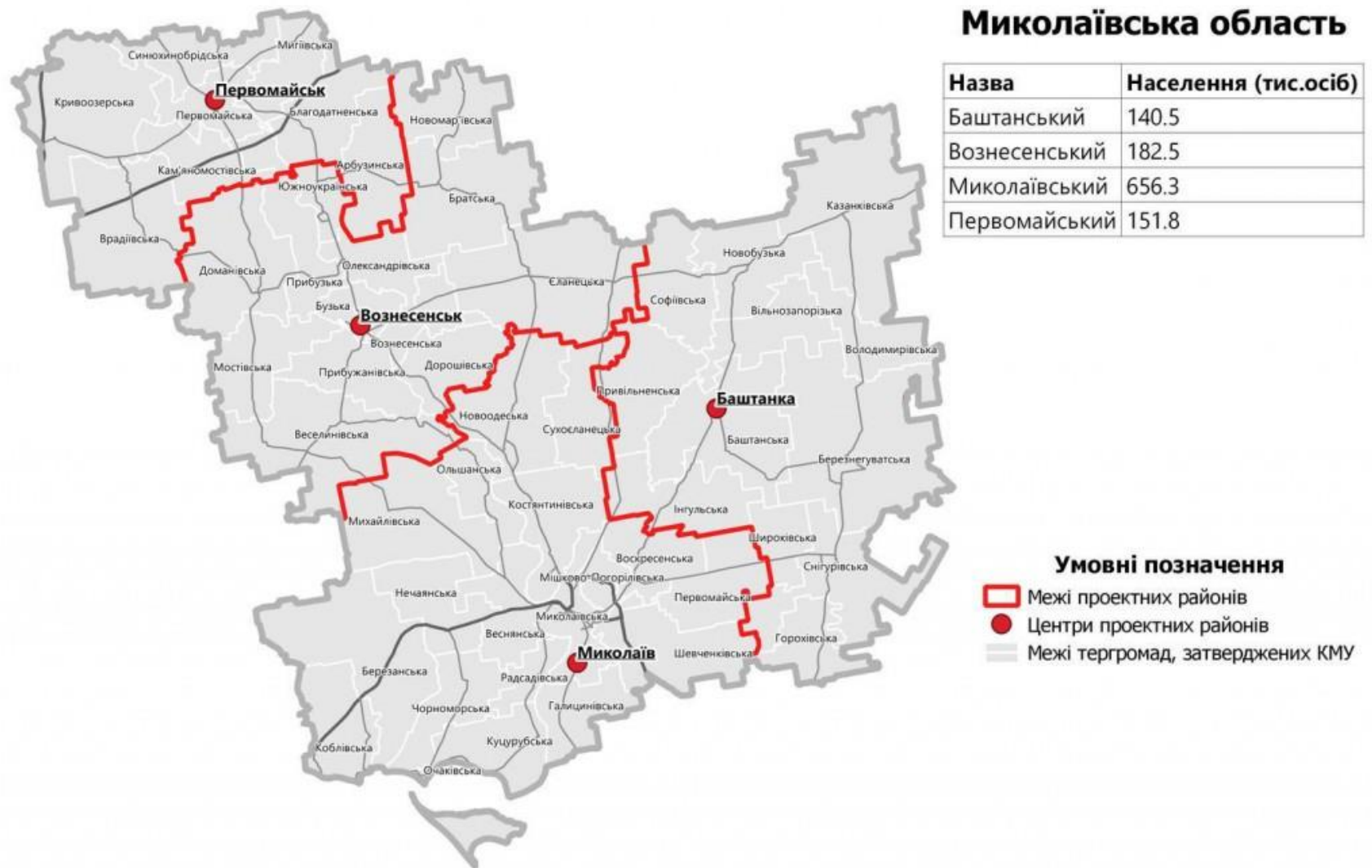


Рис. Б. 1.2. Адміністративний устрій Миколаївської області [45]

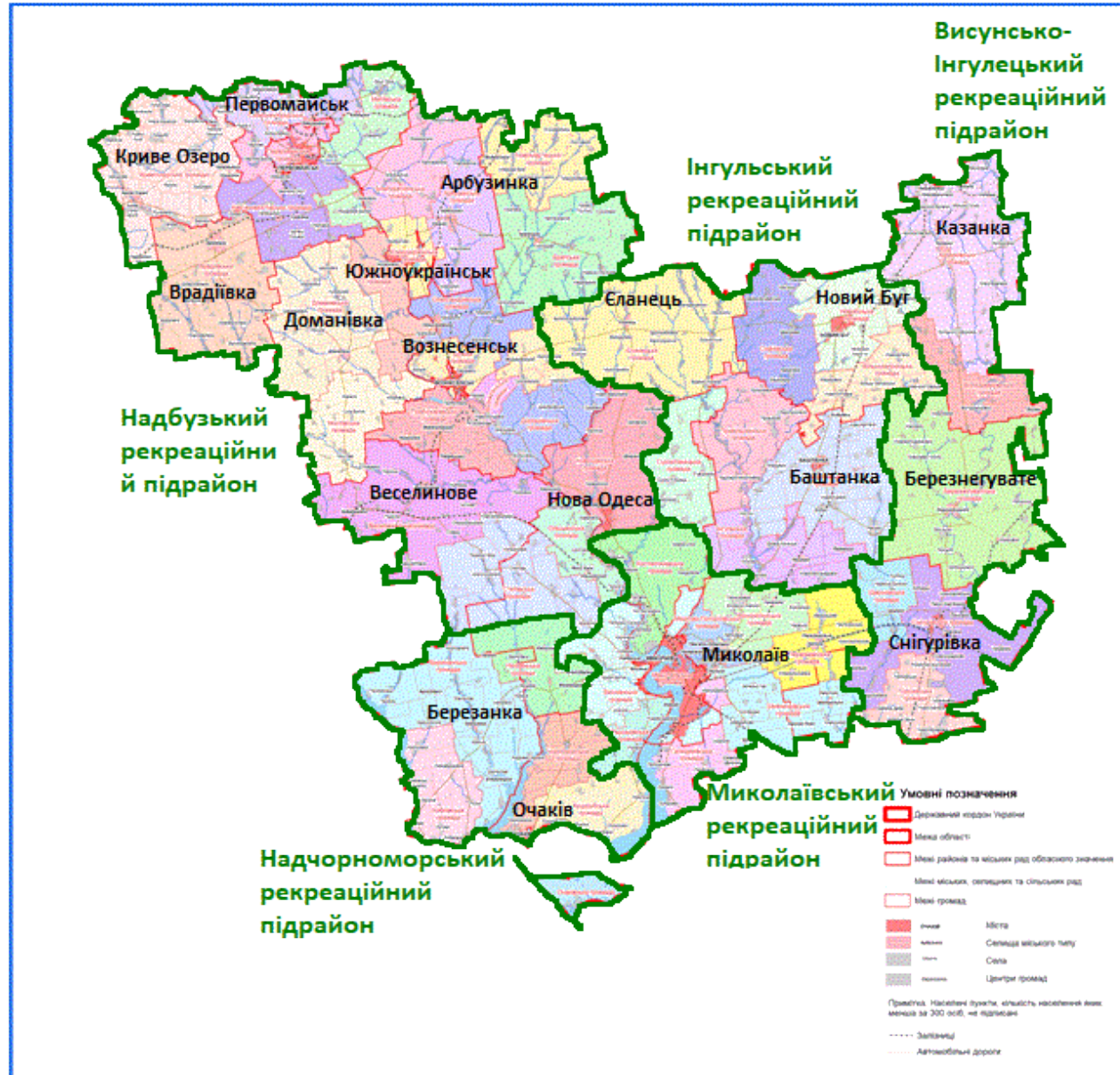


Рис. Б. 1.3. Рекреаційні підрайони Миколаївської області (розроблено автором)