

Спеціалізований трест «Криворіжшляхводбуд» організований у жовтні 1958 року. До його складу зараз входить вісім управлінь і завод «Буддеталь». Основний профіль тресту — шляхове і залізничне будівництво, трубокладання, зовнішні сантехнічні роботи. Трест будував у Кривому Розі трамвайні і тролейбусні лінії. Зараз завершує прокладання трамвайної лінії в селищі Карачунах та об'їзного шляху від Південного до Північного гірничо-збагачувального комбінату. Велику шефську допомогу надає трест колгоспному селу.

Трест «Криворіжшляхводбуд» — передове, рентабельне підприємство. 41 бригада тресту завоювала звання колективу комуністичної праці. За підсумками змагання за III квартал 1968 року Рада Міністрів УРСР і Укрпрофрада присудили колективу тресту перше місце і перехідний Червоний прапор.

*Вул. Дніпропетровська, 164. Тел. 23-30-75.  
Автобуси 1, 34, 35; тролейбуси 1, 1-а, 2, 2-а, 6.*

## ТРЕСТ «КРИВОРІЖЖИТЛОБУД»

Будівельно-монтажний трест «Криворіжжитлобуд» організований восени 1958 року. До його складу зараз входить п'ять управлінь. Трест спеціалізується на житловому та соціально-побутовому будівництві. В будинках, зведених трестом за десять років діяльності, проживає понад 100 тисяч криворіжців. За цей час трест збудував також понад 60 дитячих комбінатів, 25 шкіл, 2 інститути, 9 лікарень, автовокзали, кінотеатри, кафе, їдальні, магазини тощо. За рахунок широкої механізації з року в рік збільшується продуктивність праці будівельників, знижується собівартість будівельних робіт.

Великих успіхів досягли працівники тресту в змаганні на честь 50-річчя Великого Жовтня. Напередодні ювілею колектив тресту був нагороджений Пам'ятним прапором ЦК КПРС, Президії Верховної Ради СРСР, Ради Міністрів СРСР і ВЦРПС.

*Вул. Нікопольська, 34. Тел.—ком. 23-03-15.  
Тролейбуси 1, 1-а, 2, 2-а, 6.*

Це будівельно-монтажне підприємство організоване в січні 1962 року. До його складу входять дві виробничі бази по виготовленню залізобетонних конструкцій і два будівельних майданчики. Комбінат буде житло і дитячі заклади. За його участю зводились житлові масиви в селищах Рибасовому, Північного та Інгулецького комбінатів, на вулицях Косіора і Дніпропетровській. Зараз трест буде перші 9-поверхові будинки на вулиці Дніпропетровській.

Домобудівний комбінат — передове підприємство. За підсумками змагання в I і II кварталах 1968 року колектив комбінату завоював перехідний Червоний прапор Ради Міністрів УРСР і Укрпрофради, за IV квартал — Червоний Прапор Ради Міністрів СРСР і ВЦРПС.

*Вул. Орджонікідзе, 67. Тел. 29-59-92.  
Трамвай 1, 7, 10, 11.*

## ТРЕСТ «КРИВОРІЖСТАЛЬКОНСТРУКЦІЯ»

Спеціалізований трест «Криворіжстальконструкція» організований в 1961 році. До його складу входить шість спецуправлінь та управління механізації. Трест веде монтаж сталевих і залізобетонних конструкцій, монтаж і демонтаж кранів різних систем. Робітники тресту брали участь у будівництві доменних печей і прокатних станів на металургійному заводі, в зведенні Південного, Центрального, Новокриворізького та Інгулецького гірничо-збагачувальних комбінатів.

*Вул. Дишинського, 12. Тел. 6-11-83.  
Автобус 7; тролейбус 3.*

## ТРЕСТ «КРИВБАСЗАЛІЗОБЕТОН»

У 1957 році був організований спеціалізований будівельний трест «Криворіжбуддеталь». У 1962 році його реорганізували в трест «Кривбасзалізобетон». До складу тресту зараз входять 5 заводів залізобетонних конструкцій, арматурно-механічний і деревообробний

заводи. Призначення його — виготовляти і постачати будовам Кривбасу збірний залізобетон і конструкції, стінові шлакобетонні блоки, деталі великопанельного домобудування, пінобетон, газобетон, будівельні матеріали.

*Вул. Орджонікідзе, 10. Тел. 23-30-76.  
Трамваї 1, 2, 3, 5, 7, 10, 11; тролейбуси 2, 2-а, 5;  
автобуси 21, 34, 35.*

#### ТРЕСТ «КРИВОРІЖСІЛЬБУД»

Спеціалізований трест «Криворіжсільбуд» організований у 1966 році. До його складу входять сім пересувних механізованих колон, завод «Буддеталь», управління механізації, автобаза, контора матеріально-технічного постачання. Трест займається будівництвом виробничих приміщень і споруд, житла, об'єктів соціального і культурно-побутового призначення в районах правобережної частини Дніпропетровської області.

*Вул. Кобилянського, 219. Тел. 29-73-31.  
Тролейбуси 1, 1-а, 3, 3-а, 5;  
автобуси 1, 2, 4, 6-а, 7, 21, 22, 71.*

#### ЦЕМЕНТНИЙ ЗАВОД

Будівництво Криворізького цементного заводу було розпочате в кінці четвертої п'ятирічки. Перша черга заводу стала до ладу в січні 1952 року, друга — в листопаді 1955 року. Протягом 1959—1960 років завод був значно розширений і реконструйований, на ньому додатково введені нові потужності. Проектна потужність заводу повністю освоєна в 1965 році. Тепер завод виробляє понад 1,7 мільйона тонн цементу на рік. Його продукція йде на будови Кривого Рога та інших міст республіки.

*Проммайданчик Цемзаводу.  
Тел.—ком. 29-44-01.  
Трамваї 3, 9, 12.*

#### КРИВОРІЗЬКЕ ВІДДІЛЕННЯ ПРИДНІПРОВСЬКОЇ ЗАЛІЗНИЦІ

Колишня Катерининська залізниця почала діяти в травні 1884 року. Її західна вітка пройшла через станцію Кривий Ріг (згодом — Довгинцеве) до станції Долинська. Друга вітка зв'язала Довгинцеве з станцією Саксагань (пізніше — Карнаватка). В 90-і роки Саксаганська вітка була продовжена до П'ятихаток, а також була споруджена Інгулецька вітка, згодом продовжена до станції Микола-Козельськ. Завдяки цьому залізничним сполученням були зв'язані всі рудники Кривбасу.

Після перемоги Радянської влади Довгинцеве стало фактично центром залізничної дільниці. В 1930 році був утворений Залізничний район, який у 1934 році був перейменований в Довгинцевське відділення залізниці. В довоєнний період велась реконструкція доріг Довгинцевського і П'ятихатського вузлів, яка була продовжена після війни. Зараз у Криворізьке відділення Придніпровської залізниці входить понад 60 станцій, розташованих у Дніпропетровській, Кіровоградській, Миколаївській, Херсонській і Запорізькій областях (в тому числі 13 у місті). Відділення обслуговує територію, що майже дорівнює площі Бельгії. В кінці п'ятирічки завершується переведення відділення на тепловозну і електровозну тягу.

Хоч Криворізьке відділення найзавантаженіше в країні, залізничники успішно справляються з державними планами перевезення вантажів, перевиконують план обороту вагонів, знижують собівартість перевезень, економлять електроенергію, кошти і матеріали, підвищують продуктивність праці.

Трудячі Криворізького відділення залізниці не раз завойовували першість у всесоюзному соціалістичному змаганні залізничників, домагались блискучих виробничих успіхів.

*Станція Кривий Ріг—Сортувальна.  
Тел.—ком. 23-92-1-13.  
Тролейбуси 1-а, 2-а; автобуси 1, 2, 9, 21.*

## КРИВОРІЗЬКИЙ ВИРОБНИЧИЙ АВТОТРЕСТ

Спеціалізований виробничий автотрест, організований у 1957 році. До його складу входять сім автобаз, автормонтна база, автомобільно-учбовий комбінат. У тресті є всі види спеціальних автомобілів для транспортування металевих і залізобетонних конструкцій та інших будматеріалів на промислові будови Кривбасу.

Трест має своє житло в районі Соцміста, селища Артема та Ігулецького комбінату, піонертабір у селі Велика Олександрівка Херсонської області.

*Вул. Каховська, 11. Тел. 29-44-35,  
29-43-62.*

*Трамваї 1—7, 10, 11; автобус 4.*

## КРИВОРІЗЬКА РАЙОННА ЕЛЕКТРОСТАНЦІЯ ІМЕНІ ІЛЛІЧА

КРЕС імені Ілліча побудована в 1927—1929 роках, стала до ладу в кінці 1929 року. Початкова потужність електростанції — 45 тисяч кіловат. У післявоєнний період станція була відбудована і реконструйована, її потужність збільшилась до 60 тисяч кіловат. З посилення постачання підприємств басейну електроенергію за рахунок «Дніпроенерго» та розробкою плану будівництва Криворізької ДРЕС-2 в роки семирічки КРЕС була реконструйована в теплофікаційне підприємство. Зараз вона забезпечує теплом промислові підприємства, житлові будинки і культурно-побутові установи Жовтневого району міста. В районі станції виросло добре впорядковане селище.

*Селище КРЕС. Тел. 50-23-09.  
Тролейбуси 3, 3-а; автобус 7.*

## УСТАНОВИ ТА ГРОМАДСЬКІ ОРГАНІЗАЦІЇ

### КРИВОРІЗЬКА ОРГАНІЗАЦІЯ КП УКРАЇНИ

Перші соціал-демократичні організації на Криворіжжі виникли в кінці 1902 — на початку 1903 року, перші більшовицькі групи — в 1904 році. Очоливши робітничий і селянський рух, більшовики взяли активну участь у революційній боротьбі проти царизму, поміщиків і капі-

талістів. У 1917 році вони об'єдналися у дві районні організації — Криворізьку і Вечірньокутську (Дубово-балківську) і, йдучи по ленінському шляху, керували підготовкою робітників і селян Кривбасу до соціалістичної революції. В кінці року ці організації нараховували близько тисячі членів.

У січні 1918 року, після перемоги в Кривбасі влади Рад, районні організації більшовиків злились у єдину організацію, очолену загальноміським комітетом. В роки громадянської війни більшість криворізьких комуністів пішла на фронт, частина боролась у підпіллі. З утворенням у лютому 1919 року Криворізького повіту виник повітовий комітет КП(б)У. Відновлений у 1920 році, поряд з виконанням воєнних завдань, він організовував відбудову народного господарства.

Весною 1923 року керівним центром більшовиків Криворіжжя став окружний комітет, безпосередньо підпорядкований ЦК КП(б)У. Під його проводом посилились відбудовчі роботи, розпочалось виконання завдань першої п'ятирічки. З ліквідацією округів Криворізька міська партійна організація увійшла до складу Дніпропетровської обласної партійної організації. Згодом у ній були утворені три внутрішні районні партійні організації — Жовтнева, Центральньо-Міська і Дзержинська. В роки перших п'ятирічок криворізькі комуністи героїчно боролись за перемогу соціалізму, за перетворення міста в один з великих індустріальних центрів країни.

ЦК ВКП(б) і ЦК КП(б)У приділяли серйозну увагу партійній організації Кривбасу. Ними було прийнято кілька постанов про розвиток залізрудної і металургійної промисловості Криворіжжя.

У 1941 році партійна організація Криворіжжя налічувала 6200 комуністів. Під час Великої Вітчизняної війни більшість їх боролась на фронтах проти гітлерівців. В окупованому басейні було створено 13 підпілних партійних і комсомольських груп, деякий час діяв підпільний міський комітет партії.

У післявоєнний період міськком партії мобілізував комуністів на здійснення накреслень партії по відбудові і дальшому розвитку Кривбасу, піднесенню його ролі в комуністичному будівництві.

Комуністи Криворіжжя були в авангарді боротьби за збільшення видобутку залізної руди, знаходились на всіх відповідальних ділянках велетенського промисло-



вого будівництва, яке велося у Кривому Розі. Потужні, оснащені за останнім словом техніки гірничозбагачувальні комбінати, агломераційні фабрики, рудники, кар'єри та інші підприємства збагатили промисловість міста за післявоєнний час. І в цьому велика заслуга комуністів Криворіжжя.

Швидко зростали ряди партійної організації міста. Зараз у ній налічується 36 860 членів і кандидатів у члени КПРС і вона є однією з найбільших у республіці та країні. Складається з п'яти районних та 535 первинних організацій. 38 найбільших організацій на гірничозбагачувальних комбінатах, рудниках і заводах очолюються партійними комітетами (5 з них — на правах райкомів партії).

#### РАДИ ДЕПУТАТІВ ТРУДЯЩИХ КРИВОРІЖЖЯ

У першій половині березня 1917 року утворилась Криворізька Рада робітничих і солдатських депутатів, на початку травня — волосні Ради селянських депутатів. У кінці травня вони злились в Криворізьку районну Раду робітничих, солдатських і селянських депутатів.

Після перемоги збройного повстання 9 січня 1918 року влада перейшла до революційного комітету, створеного більшовиками. Новий, більшовицький склад Ради, очолений фронтовиком П. В. Геруцьким, працював до приходу на Криворіжжя німецьких окупантів. 26 лютого 1919 року, незабаром після визволення міста від німецьких військ, гайдамаків і петлюрівців, відбувся з'їзд Рад Криворіжжя та навколишніх сільських районів. На з'їзді був обраний Криворізький повітовий виконавчий комітет Рад робітничих, селянських і червоноармійських депутатів. Він діяв до 9 серпня 1919 року. З вигнанням денікінців на Криворіжжі остаточно перемогла влада Рад.

У зв'язку з реорганізацією Криворізького повіту в округ весною 1923 року був утворений окружний виконавчий комітет Рад. У 1926 році за Кривим Рогом вдруге (після 1919 року) було підтверджено статус міста і було відновлено міську Раду робітничих, селянських і червоноармійських депутатів. Її виконком був підпорядкований окружній Раді, а з ліквідацією округів і утворенням Дніпропетровської області — обласній Раді. Напе-

редодні Великої Вітчизняної війни в місті було три внутрішніх райони, в яких діяли Дзержинська, Жовтнева і Центрально-Міська районні Ради депутатів трудящих.

В довоєнні роки добру пам'ять серед трудящих Криворіжжя залишили такі керівні працівники Рад, як П. Сиволап, В. Крашівін, С. Тивок, І. Кудевоп, Т. Тацький, І. Биков, А. Попов, Л. Федоров та інші. Першими депутатами трудящих Криворіжжя до Верховної Ради СРСР були знатний бурильник рудника імені Леніна В. І. Лаштоба і директор металургійного заводу Г. І. Івановський, депутатом Верховної Ради УРСР — передовий бурильник рудника імені Комінтерну І. О. Митрофанов.

Зараз на Криворіжжі діють міська Рада депутатів трудящих, п'ять районних Рад (Жовтнева, Дзержинська, Інгулецька, Тернівська, Центрально-Міська), одна міська Рада районного підпорядкування (Інгулецька), чотири селищних Ради (Залізнична, Мирівська, Веселотернівська і Рахманівська) депутатів трудящих.

Більшість депутатів міських, районних і селищних Рад об'єднані в 127 постійних комісій та працюють у 18 позаштатних відділах виконкомів Рад. При виконкомі міської Ради створено 15 постійних комісій та позаштатний оргінструкторський відділ, в яких працюють 412 депутатів. У місті створено 37 депутатських груп, в які входять 1014 депутатів.

Від трудящих Кривого Рога обрано 63 депутати в обласну Раду, Верховну Раду УРСР, Верховну Раду СРСР. У місті проживають і працюють: депутат Верховної Ради СРСР знатний екскаваторник Герой Соціалістичної Праці Й. О. Галенко, депутати Верховної Ради УРСР: бригадир комплексної бригади шахти «Більшовик» Герой Соціалістичної Праці Ф. М. Новиков, керуючий трестом «Криворіжаглобуд» Герой Соціалістичної Праці О. П. Подлепа, директор 25-ї середньої школи О. Г. Белокоп'єв, бригадир бурильників шахти «Саксагань» Герой Соціалістичної Праці О. С. Висоцький.

Депутати приймають трудящих з усіх питань на виборчих округах та при виконавчих комітетах Рад.

*Виконком міської Ради депутатів трудящих, вул. Леніна, 27.  
Тел. секретаря 29-48-61. Трамваї 1, 2, 3, 4, 6.*

Криворізька міська організація ЛКСМУ існує 50 років. Перший її осередок виник 15 червня 1919 року. Пізніше, протягом 1919—1920 років, виникли нові комсомольські організації в місті, на станції Довгинцеве, в Інгульці, на підприємствах і в селах. На початку 1920 року був утворений міський комітет, а влітку—повітовий комітет комсомолу. Перші комсомольці Криворіжжя героїчно боролись проти Денікіна, білополяків і Врангеля, брали активну участь у розгромі куркульських банд, відбудові зруйнованої промисловості басейну. Під проводом окружного комітету, а з 1932 року—міського комітету Криворізька комсомольська організація вписала немало славних сторінок у трудовий літопис довоєнних п'ятирічок.

За роки довоєнних п'ятирічок комсомольська організація міста перетворилась в одну з найбільших у республіці. Наприкінці 1940 року вона налічувала 12 235 юнаків і дівчат. Більшість їх героїчно боролась з німецько-фашистськими загарбниками на фронтах Великої Вітчизняної війни. Комсомольці склали також основну масу членів підпільних антифашистських організацій в окупованому місті.

У післявоєнний період комсомольці знову стали на трудову вахту. Великий вклад внесли вони у відбудову і дальший розвиток Кривбасу. Немеркнучою славою комсомолу Криворіжжя є ударні будови 50-х і 60-х років: велетні-заводи, гірничо-збагачувальні комбінати, рудники.

Зараз 62-тисячний колектив комсомольців Криворіжжя є одним з ударних загонів ВЛКСМ. За трудовий героїзм на ударних будовах і успіхи у виконанні семирічки Криворізька міська комсомольська організація в 1966 році нагороджена орденом Трудового Червоного Прапора.

*Міський комітет ЛКСМУ, вул. Леніна, 27.  
Тел. 29-73-32. Трамвай 1, 2, 3, 4, 6.*

Перші профспілки на Криворіжжі виникли під час революції 1905—1907 років. Найбільшими з них були спілки залізничників, гірників і металістів. Всі вони були розгромлені царизмом в роки реакції. Після перемоги Лютневої революції в Криворізькому басейні утворились 22 профспілки, які об'єднали до 10 тисяч робітників і дрібних службовців. Ними керувало районне бюро професійних спілок. В організації профспілок активну участь брали більшовики. Найбільші профспілки входили в обласні об'єднання спілок залізничників, гірників і металістів Донецько-Криворізької області. Після організації Криворізького повіту була утворена повітова рада профспілок. З 1923 року в місті діяла окружна рада профспілок, на зміну якій у 30-х роках були створені галузеві міські комітети профспілок гірників, залізничників, медичних працівників, працівників освіти, культури, радянської торгівлі тощо.

Найбільшою була профспілка гірників, міський комітет якої існував протягом 1931—1932 років. В 1933 році його об'єднали з Всеукраїнським комітетом гірничорудної промисловості, переведеним з Харкова до Кривого Рога. Після цього об'єднання був утворений ЦК профспілки залізорудної промисловості Півдня СРСР. Він об'єднав профспілки робітників залізорудної і марганцевої промисловості Криворіжжя, Нікополя, Керчі, Чіатури, Тули, Мценська та ін. У 1948 році за рішенням Президії ВЦРПС профспілка робітників залізорудної промисловості об'єднана з профспілкою робітників металургійної промисловості, а ЦК профспілки залізорудної промисловості Півдня СРСР розформований. На його місці в Кривбасі був утворений міський комітет об'єднаної профспілки працівників металургійної промисловості.

Зараз у місті існує 8 галузевих комітетів профспілок, які об'єднують близько 260 тисяч членів профспілок. Найбільша профспілка—робітників металургійної промисловості налічує 160 тисяч, друга за чисельністю спілка—робітників будівництва і промбудматеріалів—43,5 тисячі членів.

Профспілки беруть активну участь у господарській і політичній діяльності підприємств і установ.

## ДОБРОВІЛЬНІ ТОВАРИСТВА

### ПРАВЛІННЯ МІСЬКОЇ ОРГАНІЗАЦІЇ ВСЕСОЮЗНОГО ТОВАРИСТВА «ЗНАННЯ»

Криворізьке міське відділення товариства «Знання» утворене в 1948 році. Зараз воно має 4 районні і 298 первинних організацій, які об'єднують 6500 членів. При міському і районних відділеннях товариства понад 30 секцій. В останній період члени товариства щорічно читають 38—40 тисяч лекцій, проводять 25 тисяч бесід, до 180 наукових конференцій, 160 семінарів, понад 2500 тематичних вечорів. Широко практикуються такі форми роботи, як цикли лекцій, дні науки і техніки, дні і тижні лектора, вечори відповідей на запитання. В народних університетах культури і технічного прогресу щорічно навчається понад 10 тисяч трудящих міста. Товариство «Знання» вносить вагомий вклад у підвищення політичного і наукового рівня населення міста.

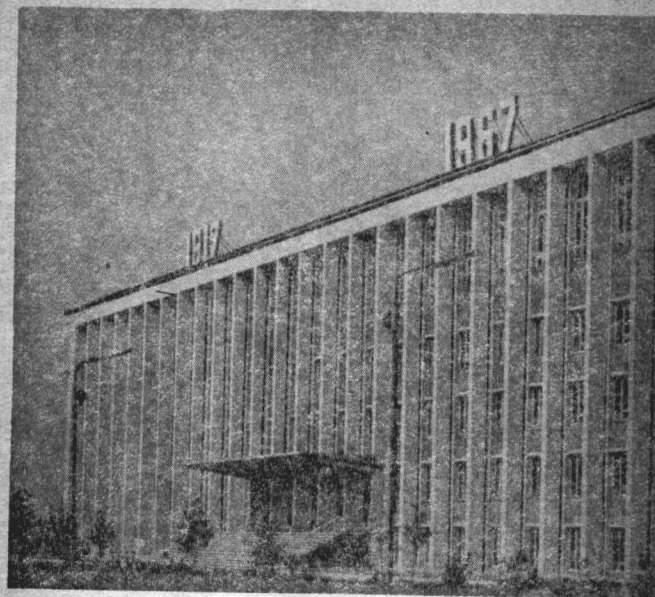
*Вул. Леніна, 27, Тел. 29-46-53, 29-32-97.  
Трамвай 1, 2, 3, 4, 6.*

### ПРАВЛІННЯ КРИВОРІЗЬКОГО ВІДДІЛЕННЯ НАУКОВО-ТЕХНІЧНОГО ТОВАРИСТВА ЧОРНОЇ МЕТАЛУРГІЇ

Криворізьке міжобласне відділення науково-технічного товариства чорної металургії утворене в 1945 році. До його складу входять інженери, техніки, наукові працівники та робітники — новатори виробництва. Зараз на металургійних і гірничорудних підприємствах, у науково-дослідних інститутах і трестах діють 75 первинних організацій товариства, які об'єднують 25 тисяч членів.

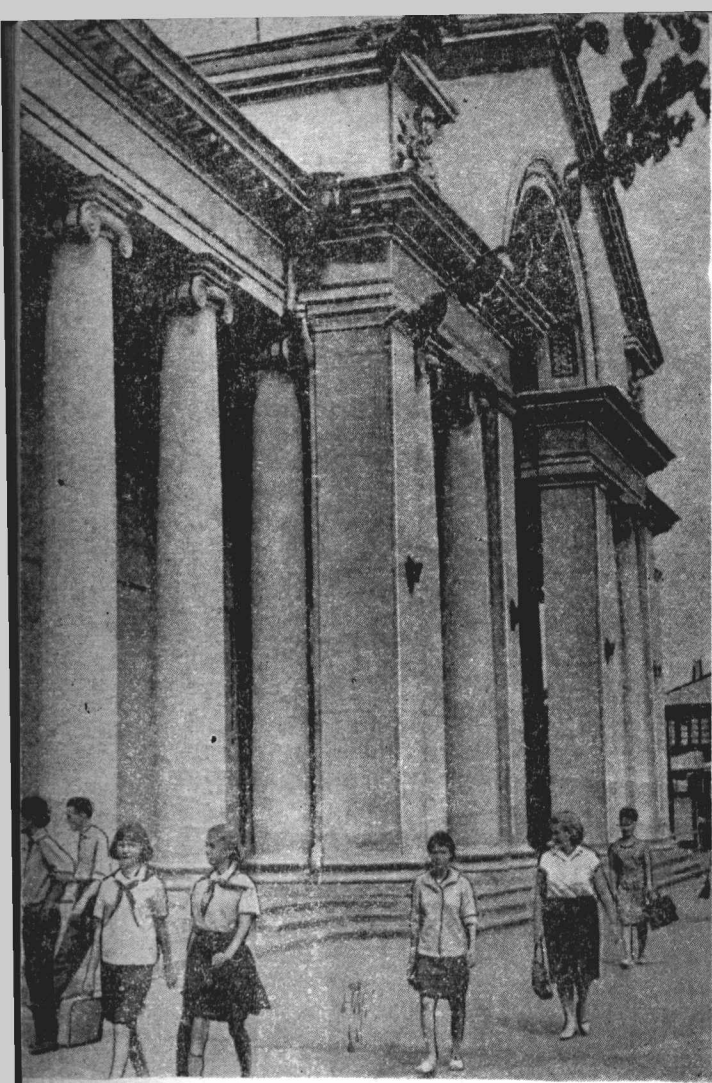
Науково-технічне товариство сприяє виявленню і використанню резервів народного господарства, впровадженню нової техніки, підвищенню науково-технічного рівня і кваліфікації робітників, виконанню науково-дослідних робіт в галузі чорної металургії. Важливою функцією товариства є пропаганда досягнень науки і техніки,

*Пр. К. Маркса, 1. Тел. 29-32-17.  
Трамвай 1, 2, 3, 4, 6; автобуси 3, 15, 22, 25, 71.*



Криворізький гірничорудний інститут.

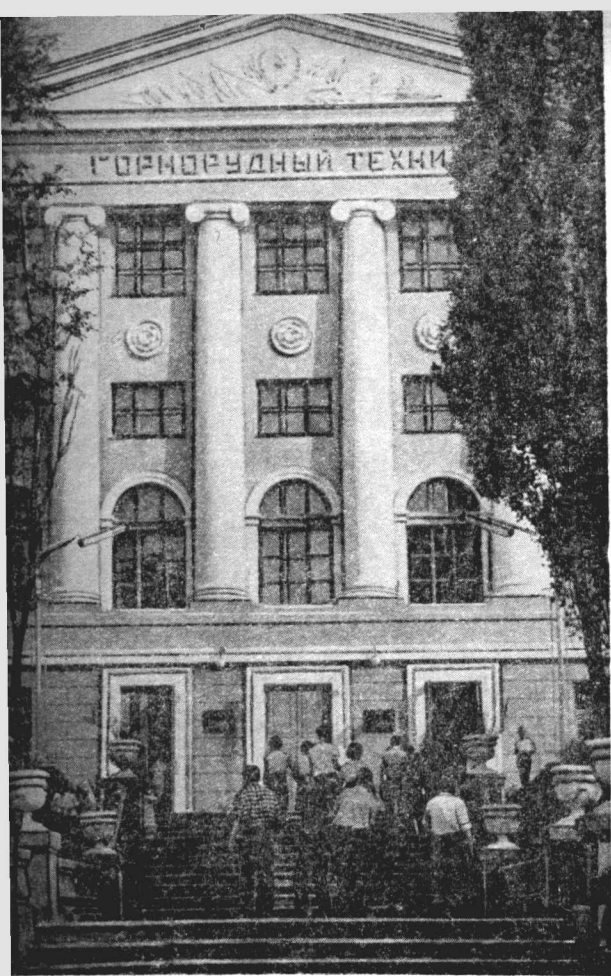




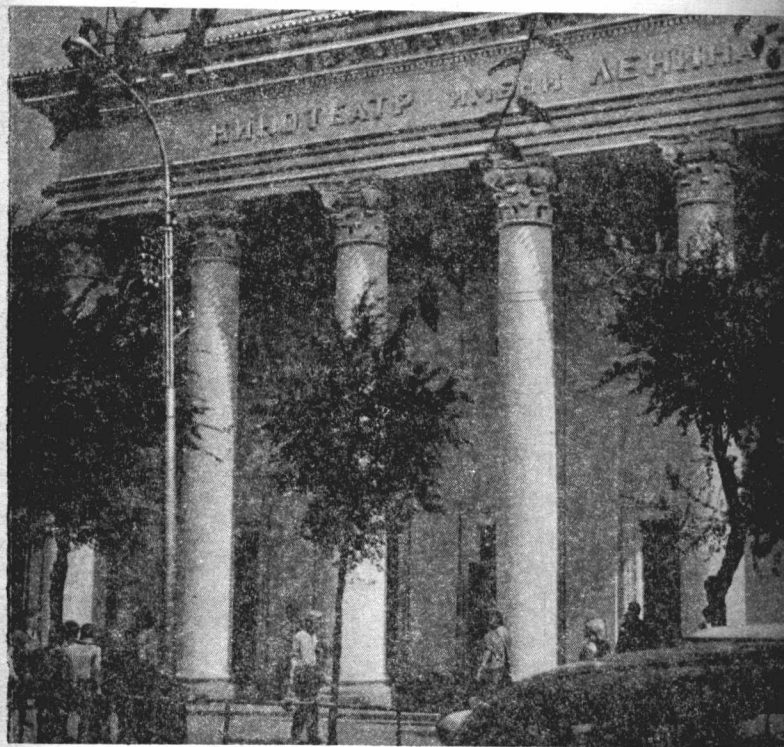
Криворізький театр ім. Т. Г. Шевченка.



Палац культури металургів.

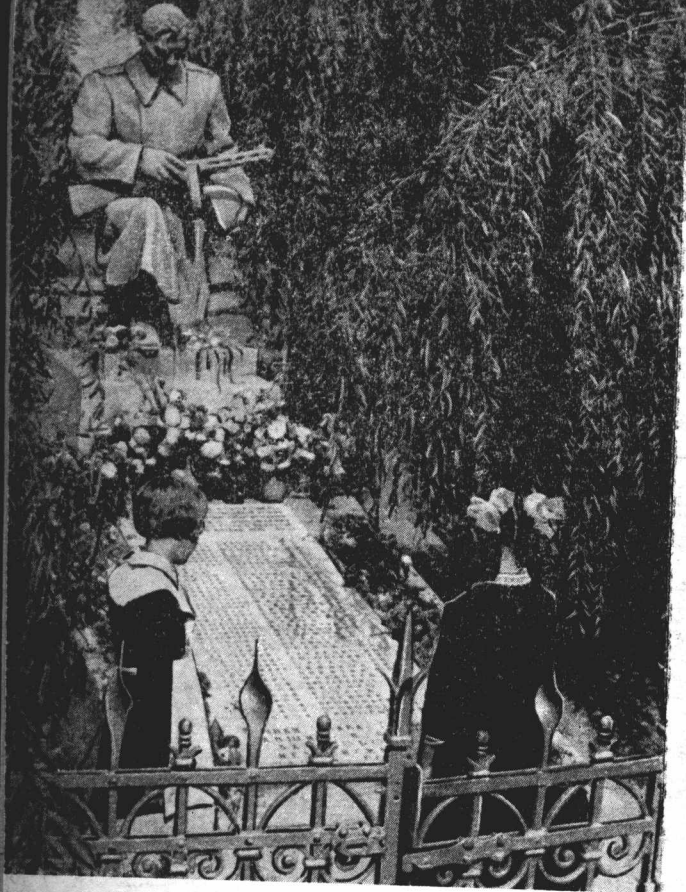


Криворізький гірничорудний технікум.



Кінотеатр імені В. І. Леніна.





Братська могила.



Криворізька музична школа.

## КРИВОРІЗЬКА МІСЬКА РАДА ВСЕСОЮЗНОГО ТОВАРИСТВА ВИНАХІДНИКІВ І РАЦІОНАЛІЗАТОРІВ

Міська рада товариства була утворена в грудні 1957 року, товариство оформилось у 1958 році. Зараз первинні організації ВТВР існують на всіх промислових, будівельних і транспортних підприємствах, об'єднують 22,5 тисячі членів. Товариство сприяє розвитку руху винахідників і раціоналізаторів у Кривбасі, вдосконаленню техніки, економії коштів і матеріалів. Рада товариства організує змагання раціоналізаторів і винахідників, займається їх навчанням, проводить семінари голів первинних організацій товариства. З року в рік роль товариства в економічному житті міста зростає. В ювілейному році Радянської влади 13 362 раціоналізатори подали 15 520 пропозицій. Було впроваджено 13 361 пропозицію, в тому числі 168 винаходів, від чого одержано економічний ефект в сумі 13 670 млн. крб.

*Вул. Жовтнева, 5. Тел. 29-53-14.  
Трамвай 1, 2, 3, 4, 6; автобуси 3, 22, 25, 71.*

## ПРАВЛІННЯ МІСЬКОЇ ОРГАНІЗАЦІЇ ВСЕУКРАЇНСЬКОГО ТОВАРИСТВА ОХОРОНИ ПАМ'ЯТНИКІВ ІСТОРІЇ І КУЛЬТУРИ

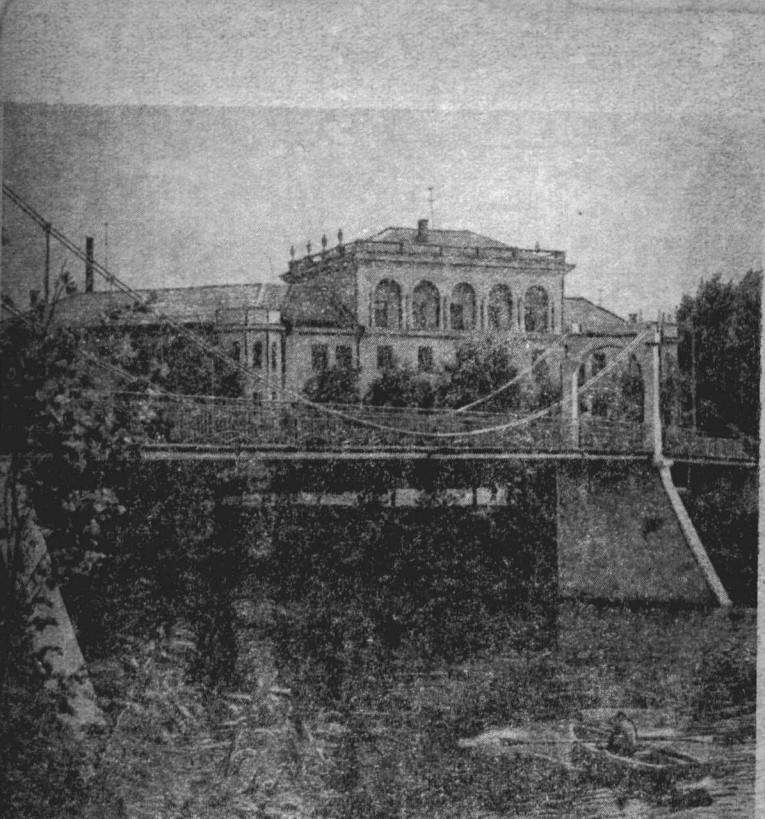
Міська організація товариства охорони пам'ятників історії і культури утворена в 1967 році і зараз нараховує 75 тисяч індивідуальних і 150 колективних членів. Товариство займається виявленням, охороною та спорудженням пам'ятників. Члени товариства також займаються пропагандою місцевих пам'ятників і пам'ятних місць.

*Вул. Лермонтова, 2. Тел. 29-50-55  
Тролейбуси 1, 1-а, 3, 3-а, 5; автобуси 1—4,  
6, 6-а, 7, 21, 25, 31, 37, 71.*

## НАУКА І ОСВІТА

### ІНСТИТУТИ

За роки Радянської влади Кривий Ріг став одним з багатьох у республіці центрів науки і вищої школи. Вже в 30-і роки в ньому діяли науково-дослідний гірничоруд-



Річка Інгулець у Кривому Розі.

ний інститут (НДГРІ), проектний інститут «Кривбас-проект», гірничорудний і педагогічний інститути. В післявоєнний період були відкриті нові науково-дослідні, проектні і конструкторські інститути. Зараз у місті існує 6 таких інститутів та 3 філіали. В них працює до 4 тисяч науковців, інженерів і техніків. Вищі учбові заклади поповнились двома філіалами інститутів — Дніпропетровського металургійного та Донецького радянської торгівлі. Сьогодні на денному, вечірньому та заочному відділеннях цих інститутів навчається понад 13 тисяч студентів. В розрахунку на 10 тисяч жителів міста зараз навчається у вищій школі понад 200 чоловік, що значно вище, ніж в середньому по Україні.

#### КРИВОРІЗЬКИЙ НАУКОВО-ДОСЛІДНИЙ ГІРНИЧОРУДНИЙ ІНСТИТУТ

Цей інститут, який зараз є головним технологічним інститутом гірничорудної промисловості країни, утворений в лютому 1933 року. Спочатку він знаходився в Дніпропетровську, хоч був підпорядкований криворізькому тресту «Руда». У 1935 році інститут перебазувався в Кривий Ріг, а в 1938 — перейшов у безпосереднє підпорядкування НКВЦ, пізніше — МЧМ СРСР. У серпні 1941 року був евакуйований на Урал, у березні 1944 року відновив роботу на Криворіжжі. В післявоєнний період матеріальна база інституту значно розширилась і зміцніла, були створені нові лабораторії, експериментальні цехи і майстерні. При інституті відкрита і працює аспірантура.

В 30-і роки інститут займався дослідженням у галузі систем розробок, проходки виробок, механізації гірничих робіт, геології і гідрогеології, збагачення руд у Криворізькому, Нікопольському марганцевому басейнах та інших районах країни. Першим творчим успіхом інституту були розробка і впровадження прогресивного методу відбійки руд штангами і глибокими свердловинами, застосування зйомних бурових коронок, армованих твердим сплавом, що дало можливість набагато підвищити продуктивність праці в гірничорудній промисловості. В післявоєнний період інститут вирішив цілий комплекс науково-технічних проблем, зв'язаних з відбудовою і генеральною реконструкцією рудників, перенесенням видобутку руди на великі глибини.

В останні роки головним напрямком науково-дослідної діяльності інституту є широке впровадження прогресивної технології на базі високої механізації та автоматизації виробництва, прискорення технічного прогресу в гірничорудній промисловості. Найважливішою проблемою, над якою працює інститут, є визначення оптимальних схем розкриття рудних покладів.

В останній час колектив інституту розробив план технічного переозброєння гірничорудних підприємств.

*Вул. Дніпропетровська, 75. Тел.—ком.  
23-01-42.*

*Тролейбуси 1-а, 2, 2-а, 6; автобуси 1, 34, 35.*

#### КРИВОРІЗЬКИЙ ДЕРЖАВНИЙ ІНСТИТУТ ПРОЕКТУВАННЯ ПІДПРИЄМСТВ ЗАЛІЗОРУДНОЇ ПРОМИСЛОВОСТІ («КРИВБАСПРОЕКТ»)

Інститут існує з 1930 року як проектна контора Південно-Рудного тресту, реорганізована в 1932 році в Криворізьке відділення «Укрдпрудри». В 1934 році відділення було перетворене на інститут «Кривбаспроект», який знаходився в підпорядкуванні тресту «Руда». В серпні 1941 року інститут евакуювався на Урал, а в березні 1944 року повернувся до Кривого Рога. З 1950 року «Кривбаспроект» є самостійною державною проектною організацією.

Як спеціалізований проектний інститут, «Кривбаспроект» розробляє комплексну проектно-кошторисну документацію на будівництво нових і реконструкцію діючих гірничорудних підприємств Кривбасу. З його діяльністю пов'язана друга реконструкція Кривбасу, зведення нових потужних шахт, проектування рудних розробок на великих глибинах. З 50-х років інститут бере участь у складанні проектно-кошторисної документації на будівництво гірничо-збагачувальних комбінатів. Поряд з цим праця проектувальників також вкладена в нові житлові масиви та об'єкти соціально-побутового призначення.

*Пр. К. Маркса, 40. Тел. 29-32-26.  
Тролейбуси 1, 1-а, 3, 3-а, 5;  
автобуси 1, 2, 3, 4, 6, 6-а, 7, 22, 25, 71.*



ний інститут (НДГРІ), проектний інститут «Кривбас-проект», гірничорудний і педагогічний інститути. В післявоєнний період були відкриті нові науково-дослідні, проектні і конструкторські інститути. Зараз у місті існує 6 таких інститутів та 3 філіали. В них працює до 4 тисяч науковців, інженерів і техніків. Вищі учбові заклади поповнилися двома філіалами інститутів — Дніпропетровського металургійного та Донецького радянської торгівлі. Сьогодні на денному, вечірньому та заочному відділеннях цих інститутів навчається понад 13 тисяч студентів. В розрахунку на 10 тисяч жителів міста зараз навчається у вищій школі понад 200 чоловік, що значно вище, ніж в середньому по Україні.

#### КРИВОРІЗЬКИЙ НАУКОВО-ДОСЛІДНИЙ ГІРНИЧОРУДНИЙ ІНСТИТУТ

Цей інститут, який зараз є головним технологічним інститутом гірничорудної промисловості країни, утворений в лютому 1933 року. Спочатку він знаходився в Дніпропетровську, хоч був підпорядкований криворізькому тресту «Руда». У 1935 році інститут перебазувався в Кривий Ріг, а в 1938 — перейшов у безпосереднє підпорядкування НКВП, пізніше — МЧМ СРСР. У серпні 1941 року був евакуйований на Урал, у березні 1944 року відновив роботу на Криворіжжі. В післявоєнний період матеріальна база інституту значно розширилась і зміцніла, були створені нові лабораторії, експериментальні цехи і майстерні. При інституті відкрита і працює аспірантура.

В 30-і роки інститут займався дослідженням у галузі систем розробок, проходки виробок, механізації гірничих робіт, геології і гідрогеології, збагачення руд у Криворізькому, Нікопольському марганцевому басейнах та інших районах країни. Першим творчим успіхом інституту були розробка і впровадження прогресивного методу відбійки руд штангами і глибокими свердловинами, застосування зйомних бурових коронок, армованих твердим сплавом, що дало можливість набагато підвищити продуктивність праці в гірничорудній промисловості. В післявоєнний період інститут вирішив цілий комплекс науково-технічних проблем, зв'язаних з відбудовою і генеральною реконструкцією рудників, перенесенням видобутку руди на великі глибини.

В останні роки головним напрямком науково-дослідної діяльності інституту є широке впровадження прогресивної технології на базі високої механізації та автоматизації виробництва, прискорення технічного прогресу в гірничорудній промисловості. Найважливішою проблемою, над якою працює інститут, є визначення оптимальних схем розкриття рудних покладів.

В останній час колектив інституту розробив план технічного переозброєння гірничорудних підприємств.

*Вул. Дніпропетровська, 75. Тел.—ком.  
23-01-42.  
Тролейбуси 1-а, 2, 2-а, 6; автобуси 1, 34, 35.*

#### КРИВОРІЗЬКИЙ ДЕРЖАВНИЙ ІНСТИТУТ ПРОЕКТУВАННЯ ПІДПРИЄМСТВ ЗАЛІЗОРУДНОЇ ПРОМИСЛОВОСТІ («КРИВБАСПРОЕКТ»)

Інститут існує з 1930 року як проектна контора Південно-Рудного тресту, реорганізована в 1932 році в Криворізьке відділення «Укрдпироруди». В 1934 році відділення було перетворене на інститут «Кривбаспроект», який знаходився в підпорядкуванні тресту «Руда». В серпні 1941 року інститут евакуйовався на Урал, а в березні 1944 року повернувся до Кривого Рога. З 1950 року «Кривбаспроект» є самостійною державною проектною організацією.

Як спеціалізований проектний інститут, «Кривбаспроект» розробляє комплексну проектно-кошторисну документацію на будівництво нових і реконструкцію діючих гірничорудних підприємств Кривбасу. З його діяльністю пов'язана друга реконструкція Кривбасу, зведення нових потужних шахт, проектування рудних розробок на великих глибинах. З 50-х років інститут бере участь у складанні проектно-кошторисної документації на будівництво гірничо-збагачувальних комбінатів. Поряд з цим праця проектувальників також вкладена в нові житлові масиви та об'єкти соціально-побутового призначення.

*Пр. К. Маркса, 40. Тел. 29-32-26.  
Тролейбуси 1, 1-а, 3, 3-а, 5;  
автобуси 1, 2, 3, 4, 6, 6-а, 7, 22, 25, 71.*