

### РУДНИК ИМ. КОМИНТЕРНА

На территории рудника разместились несколько благоустроенных поселков /Пионер, Октябрьский, КРЭС и др./ В распоряжение трудящихся рудника представлен парк им. Суворова, скверы у электростанции, у кинотеатра "Кривбасс", по ул. Кремлевова и др. Начаты работы и будут созданы парк и пос. Октябрьский на площади 17 га /ив. 2II/, два парка рудоуправления им. Коминтерна /кварталы 109, 109-а/ на площади 20 га, сад при Дворце пионеров на площади 5,6 га, несколько скверов в поселке Октябрьский групп рудников на общей площади более 10 га и другие.

### ПАРК ИМ. СУВОРОВА /вос. Октябрьский/ . Парк заложен и

1933 г. на площади II га. В годы войны насаждения парка сильно пострадали и в 1945 г. их пришлось восстанавливать. Расположен парк на живописном правом берегу р. Саксагань. В непосредственной близости у парка находятся шахта "Октябрьская", карьер открытой добычи руды, железная дорога. Зеленые насаждения парка подвергаются влиянию некоторой запыленности и задымленности атмосферы. В парке имеется летний театр, павильоны, аттракционы, детская игровая площадка. Эти сооружения неплохо оформлены газонами, цветами. На центральной площадке парка - бассейн и много цветов.

Озеленен парк такими породами как абрикос, белая акация, берест перистоветвистый, вяз листоватый, грецкий орех, гледичия, клен белый, клен остролистный, клен полевой, клен явор, конский каштан, софора японская, тополь канадский, тополь Болле, тополь белая, желтоватая белая, ясень зеленый, ясень обыкновенный. Из кустарников в парке посажены аморфа, бирючина, бузина черная, смолот, кизил татарская, желтая акация, лох, клен татарский, птелея.



Почти все аллеи парка имеют живую изгородь из желтой акации, бирючины, сирени, береста, клена осенелистного.

Древесные породы размещены рядами, аллеями. Преобладают в парке клен осенелистный, ильмовые, желтая акация, т.е. породы малодекоративные.

Заметно угнетены в парке клен остролиственный, конский каштан. Близ железной дороги и шахты преждевременно желтеют листья у вяза, береста.

Во многих местах насаждения очень загущены /у реки/ и запущены. На таких участках много сухих веток, поросли береста, самосева клена осенелистного.

Недостаточно упорядочен берег р.Саксагани, где имеются большие возможности создания высокодекоративных уголков /ивы, тополя, явор, дуб и др./ . Живая изгородь систематически не формируется, а поэтому кустарники переросли и требуют омоложения.

В озеленении парка не использованы еще выщелся растения.

#### СКВЕРЫ КРЭС"а

Один сквер разбит в 1958 г. на месте старых сильно нарушенных насаждений береста и клена осенелистного. Общая площадь сквера 7,5 га. На засеянных знаками участках произведены рядовые посадки 5-10-летних деревьев гледичии, белой акации, тополя пирамидального, тополя канадского, ясени зеленого.

Насаждения сквера подвергаются периодическому задымлению и запылению, источником которых является электростанция. В 200 м от электростанции в пробах воздуха было обнаружено пыли 1,3-3,2 мг/м<sup>3</sup> и сажи - 0,006-0,023 мг/м<sup>3</sup>.



Состояние древесных растений характеризуют следующие данные их обмеров.

№ п/п	Название породы	Возраст	Высота/м/	Примечание
1.	Берест перистоветвистый	30	7	Усыхают ветви
2.	Белая акация	10	3-4	Состояние хорошее
3.	Гледичия	20	7	- " -
4.	Клея ясенелистный	30	8	Состояние удовлетворит.
5.	Тополь канадский	10	5	Состояние хорошее
6.	Тополь пирамидальный	10	5	Угнетена
7.	Ясень зеленый	30	8	Состояние хорошее

Вдоль аллей создается живая изгородь /бирючина, кизилочка татарская/. Для ее создания использованы саженцы, что привело к большому отпаду кустарников.

Цветочное оформление сквера представлено цветниками, клумбами вдоль центральной аллеи. На них высажены преимущественно однолетние цветы - петуния, настурья, львиный зев, тагетес низкий, канна, перилла. Хорошие газоны в сквере отсутствуют.

Старые деревья береста, вяза ясенелистного утратили свою декоративность и подлежат замене на более устойчивые и декоративные виды - плакучая форма ивовой, пирамидальная и шаровидная формы вяза листоватого, шаровидная белая акация, тополь Боле, тополь китайский и др. В составе насаждений сквера обязательно следует ввести красивоцветущие кустарники /одиночные и групповые посадки на газонах/.

Второй сквер электростанции разбит непосредственно у ее зданий.



Его площадь около 3 га. Насаждения сквера разновозрастные 25-35-40 лет/. В их составе находим белую акацию, берест, гледичию, тополь канадский, шелковицу белую, ясень зеленый, айлант /единично/. Аллея сквера окаймлена плотной, хорошо сформированной живой изгородью /бирючина, вишня нагалебская/.

Некоторые участки насаждений заметно загущены, а в целом они находятся в хорошем состоянии, дают отличное затенение и приятную прохладу в жаркое время года.

СКВЕР ПО УЛ. КРЕМЛЕВСКОЙ. Его площадь 0,6 га. Аллея в сквере образована главным образом берестом листопадным пирамидальным. Эта форма вяза отличается своей декоративностью, относительной устойчивостью в местных условиях. В 12-летнем возрасте он имеет высоту 4-4,5 м. В сквере произведены также посадки белой акации, береста перистоветвистого, тополя пирамидального, ясеня зеленого.

По всей площади сквера посеяны травы. Из кустарников только местами посажена бирючина. Для цветочного оформления сквера использованы георгины, алиссум, перилла.

Для завершения озеленения сквера необходимо создать групповые и одиночные посадки красивоцветущих кустарников на газонах /спирея, будлея Давида, сирень и др./.

Для сокращения газонов необходимо осуществить подсев трав, борьбу с сорными растениями, рыхление почвы и впредь проводить регулярный полив.

УЛИЦА КРЕМЛЕВСКАЯ. Это - магистральная улица рудника. В центре профиля улицы на разделительной зеленой полосе устроены цветники, клумбы, посажены в два ряда деревья. Однорядные



двосторонних посадки тянутся также вдоль тротуаров.

Для озеленения улицы использованы клен ясенелистный, белая акация, тополь пирамидальный, тополь канадский, берест перисто-ветвистый, вяз листоватый, береза бородавчатая. Использование для озеленения улицы таких пород как клен ясенелистный, береза не дает желательных результатов т.к. они не обнаруживают достаточной устойчивости. Клен ясенелистный очень рано отмирает, у него рано желтеют листья. Береза в условиях уличных посадок развивает изреженную слаболиственную крону. В возрасте 10-12 лет деревья березы имеют здесь высоту 2,5-3 м.

В размещении различных пород, примененных для озеленения улицы, в их смещении имеет место недостаточная продуманность, безсистемность, случайное чередование пород в рядовых посадках.

Для цветочного оформления улицы применены петуния, цинния, агератум, тагетес и другие однолетники. Клумбы на зеленых полосах нередко имеют сложный рисунок из коврово-мозаичных растений. Как известно, такие клумбы требуют значительных материальных затрат, а в композиционном отношении считаются старомодными. Лучшее впечатление производят хорошие газоны из более или менее крупными однотонными пятнами цветов-летников.

Хорошо озеленена площадь у кинотеатра "Кривбасс". Здесь много цветов, клумб. В хорошем состоянии стриженная живая изгородь, а также рядовые посадки садовых форм вяза листоватого /пирамидальная, шаровидная формы/. Эти формы вяза хорошо зарекомендовали себя в озеленении площадей у клубов рудника, у электростанции и др. Многие боковые улицы рудника продолжают благоустраиваться: покрываются асфальтом, озеленяются садовыми формами декоративных деревьев.



Для завершения надлежащего озеленения боковых улиц рудника надо еще очень много сделать - заменить низкосортные переросшие деревья более декоративными, нигде практиковать газонное озеленение улиц, помисадников и посадку на газонах одиночных и групповых деревьев и кустарников.

СКВЕРЫ РУДНИКА ИМ. ФРУНЗЕ

В 30-х годах, а затем после Отечественной войны на руднике им. Фрунзе заложено несколько скверов. Один из них размещен у перекрестка шоссе и железной дороги и занимает площадь 2,8 га /рис. 26/.

Основу насаждений этого сквера составляют клен ясенолистный и берест перистоветвистый. В меньшем количестве и одиночно для озеленения сквера использованы гледичия, вяз листоватый, ясень обыкновенный, шелковица белая, орех грецкий, конский каштан, лок узколистный, желтая акация, аморфа, свидина, жимолость татарская.

Размещены деревья и кустарники рядами. В местах сходящихся аллей устроены круглые клумбы из цветов-летников /петуния, цинния, нарцисс и др./

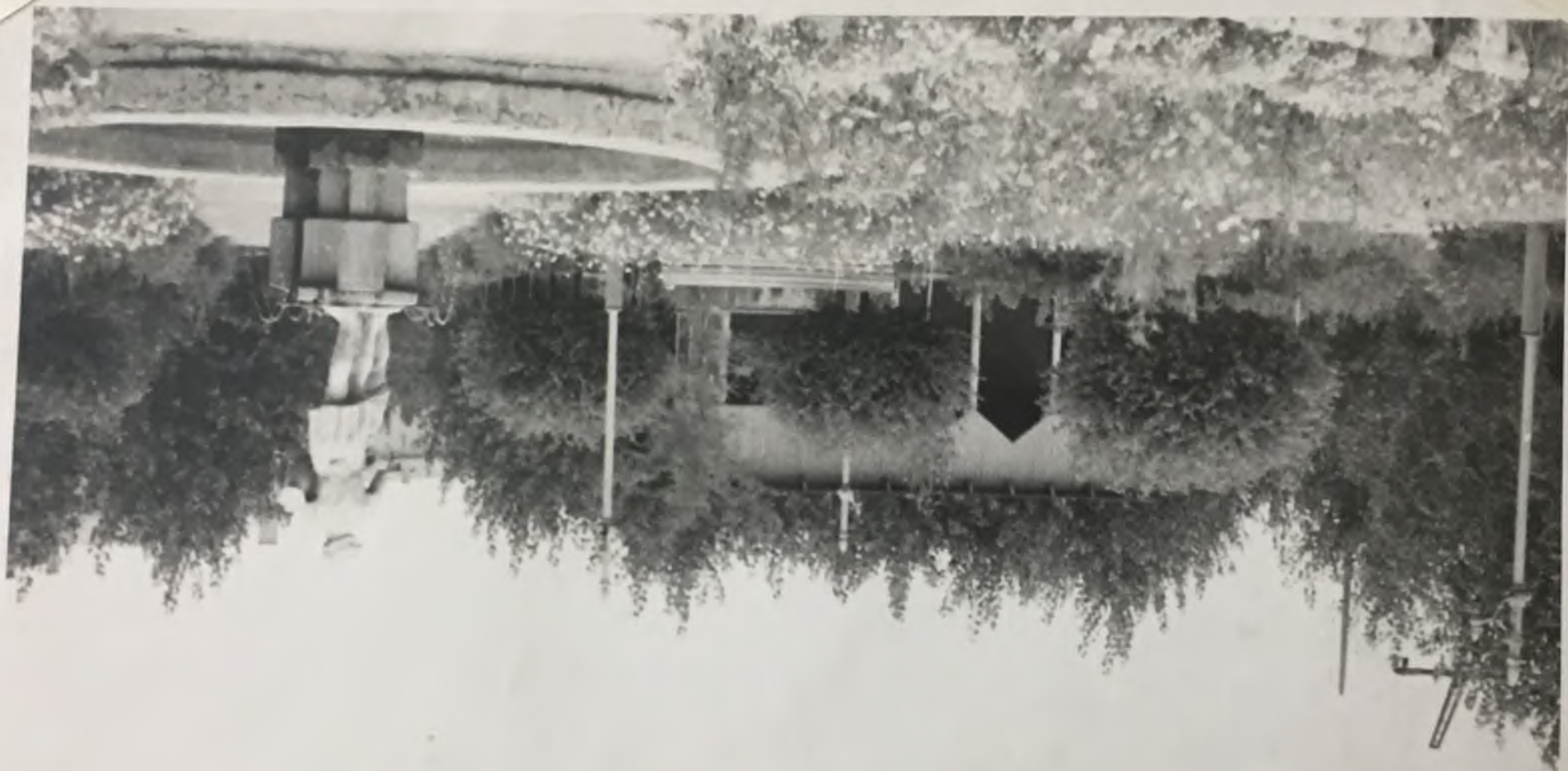
О состоянии древесных насаждений сквера свидетельствуют следующие данные:

№	Название растений	Возраст	Высота	Примечание
1.	Клен ясенолистный	35	10	Скелетные ветви усыхают
2.	Берест перистоветвистый	35	12	- " -
3.	Гледичия	35	12	Состояние хорошее
4.	Вяз листоватый	35	11	Некоторые ветви усыхают



Carbep y Tepyrot (Beyneur un. phytose)

20





5. Белая акация	20	7	Состояние хорошее
6. Конский каштан	20	8	Обгорает листья
7. Беловица белая	30	7	Состояние хорошее

Насаждения сквера нуждаются в серьезном ремонте и реконструкции /омоложении, замене усыхающих растений и др./

### СКВЕР У ПРУДОВ

Сквер заложен в 1955-56 гг. на площади 0,6 га. Планировка регулярная. На центральной площадке вокруг фонтана разбиты цветники. Эта площадка окаймлена вьющим листопадным паровидным /рис. 27/. В сквере имеется детская площадка. Она красиво озеленена молодыми березками. Береза бородавчатая в возрасте 10 лет достигла здесь высоты 2,5-3 м. Вдоль аллей посажены ряды деревьев и живая изгородь. Для озеленения сквера использованы клен остролистный, клен явор, тополь черный, тополь лавролистный, липа белая плакучая, спирея Вангутта. Для устройства живой изгороди применены скумпия и вишня магалебская.

Оптимальные почвенные условия, удовлетворительный уход за насаждениями обеспечили хороший рост растений и хорошее их состояние.

Для цветочного оформления сквера использованы только цветы-летники /петуния, пилфей, алиссум/.

Озеленение улиц здесь аналогично рудника им. Коминтерна. Обращают на себя внимание замечательные по красоте некоторые участки тополевых /рис. 28/ уличных насаждений /тополь пирамидальный на ул. Невской имеет высоту 18-20 м/.



Ogea newe ya Helicon  
(Hygwar na dphuse)

23





### РУДНИК ИМ. XX ПАРТС"ЕЗДА

Рудник им. XX партс"езда - один из наиболее благоустроенных районов. Здесь выросли современные многоэтажные жилые кварталы, проложены широкие асфальтированные улицы. В распоряжении жителей рудника замечательный Дворец культуры, кинотеатр, библиотека, школы. На руднике имеется несколько водоемов /"Пруды", р.Игулец/, которые широко используются для отдыха трудящихся /водные станции, пляжи/.

Все улицы рудника, его площади, придомовые участки хорошо озеленены. На руднике имеется большой парк им.Б.Хмельницкого, несколько скверов.

### ПАРК ИМ. Б. ХМЕЛЬНИЦКОГО

Парк заложен в 1950 г. на площади 40 га у берега р.Саксагани. На территории парка построены водная станция, стадион на 12000 мест, зеленый театр.

В центре парка среди зелени на красиво оформленной площадке возвышается памятник Славы с вечным огнем у его подножья. Аллеи парка прямодлинейные, асфальтированные. На центральной аллее разбиты цветники, газоны.

Деревья и кустарники размещены рядами. Дендрофлора парка довольно разнообразна. В ее составе - абрикос, белая акация, берест перистоветвистый, вяз листоватый пирамидальный, вяз коричневый, дуб черешчатый, ива белая, конский каштан, клен остролистный, клен яснелистный, липа крупнолистная, рябина обыкновенная, сосна черная, тополь пирамидальный, тополь канадский, липовица белая, черемуха обыкновенная и поздняя, можжевельник сибирский, ясень зеленый, ясень обыкновенный, явор.



Из кустарников здесь встречаются биота восточная золотистая, вишня степная, вишня магалевская, золотой дождь, кимлость татарская, желтая акация, лох, клен татарский, можжевельник казацкий, роза, сирень обыкновенная, спирея средняя, скумпия, чубушник обыкновенный.

Высокой декоративностью отличаются в парке аллея тополя пирамидального и одиночные посадки спиреи средней на газонах.

Однако чередование в рядах тополя и сосны черной нельзя признать удачным т.к. известно, что у этих пород имеются опасные виды вредители и их совместная посадка нежелательна.

Состояние древесных насаждений парка нельзя считать удовлетворительным: почва в парке очень уплотнена, много сорных растений, немало механических повреждений деревьев, особенно сосны и можжевельника. Такие очень декоративные, но влаголюбивые породы как клен остролистный, липа, конский каштан, явор заметно угнетены. Кусты тамариска сильно переросли и их нужно омолодить. Большое место в озеленении парка занимают еще такие малодекоративные породы как берест перистоветвистый и клен ясенелистный.

В этом парке желательно провести реконструкцию зеленых насаждений в направлении ландшафтного его планирования. Такие возможности здесь имеются.

Для цветочного оформления в парке использованы розы, нарциссы, петуния, флоксы, канна, львиный зев, люпин, бегония.

При реконструкции парка с большим эффектом здесь можно использовать дикорастущие местные цветы/ксерантемум, чабрец, нарцисс лесной, цмин, гонимолмон, тысячелистник, барвинок, адонис и др./



СКВЕР НА ПЛОЩАДИ Б.ХМЕЛЬНИЦКОГО (рис. 24)

Площадь Б.Хмельницкого — одна из наиболее красивых в районе. На высоком гранитном постаменте возвышается над площадью памятник Б.Хмельницкому. От памятника прямоугольником вытянулся сквер. Для озеленения сквера использованы вечнозеленые деревья и кустарники, пирамидальные и шаровидные формы, цветы, газоны. По границам сквера посажены тополя пирамидальный, Аляска окаймленная вязом листоватым шаровидным и пирамидальным, дубом черешчатым пирамидальным, биотой восточной, можжевельником канадским и обыкновенным, кустарниковыми бордюрами из бирючины и вишни нагадебской. В насаждениях находим значительное количество береста перистоветвистого, тамарикса и небольшое число тополя Боэле, абрикоса, кокского кавтана, сосны черной, можжевельника казацкого, чубушника крупноцветкового, биоты восточной золотистой.

Цветочное оформление сквера представлено рабатками, цветниками /петуния, розы, ханжи, шалфей, алиссум/.

Однако состояние насаждений сквера желает лучшего. Многие деревья сосны и можжевельника механически повреждены, кусты тамариссов сильно переросли и утратили в значительной мере свои декоративные качества; их следовало бы посадить на пенек.

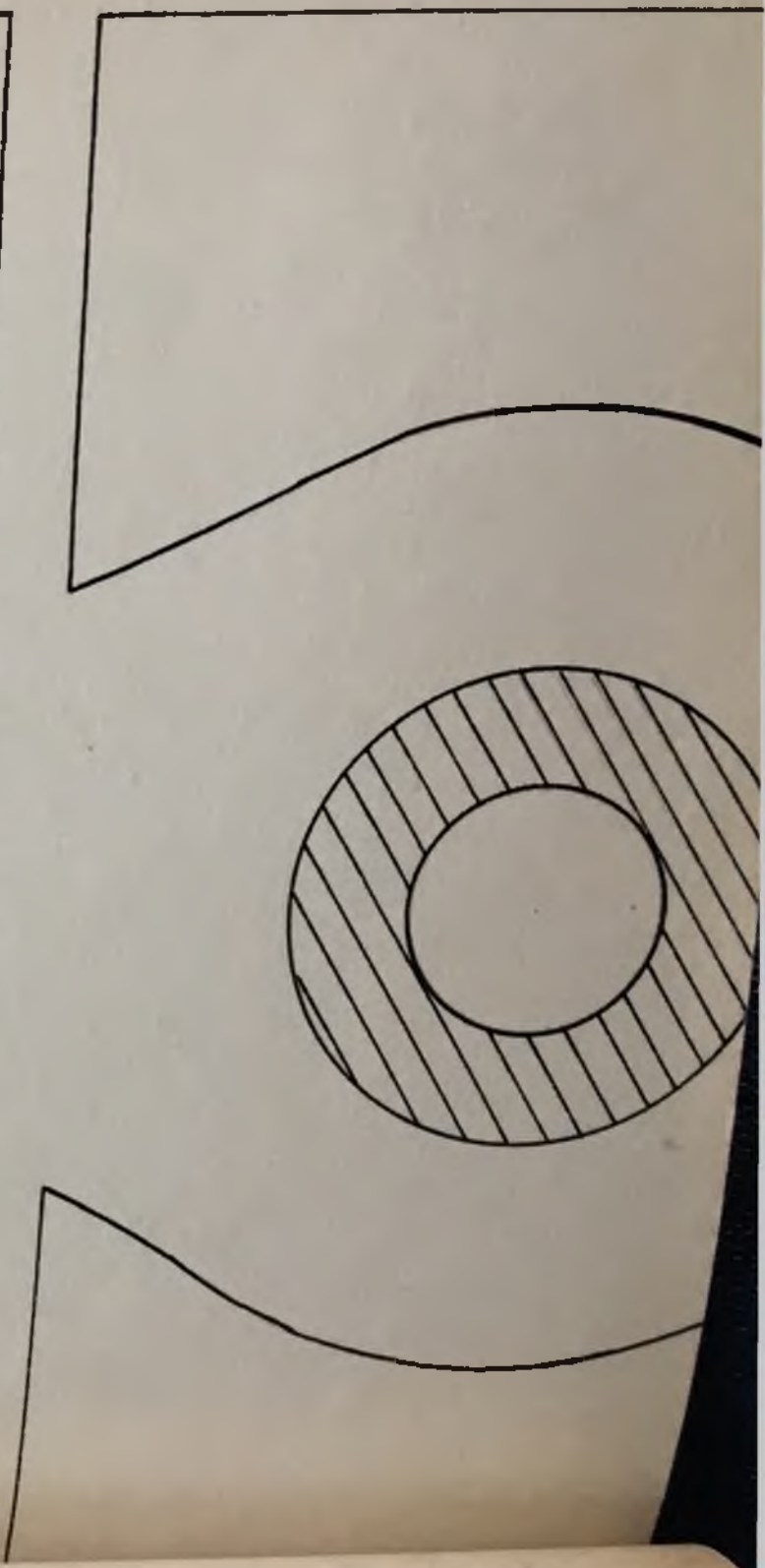
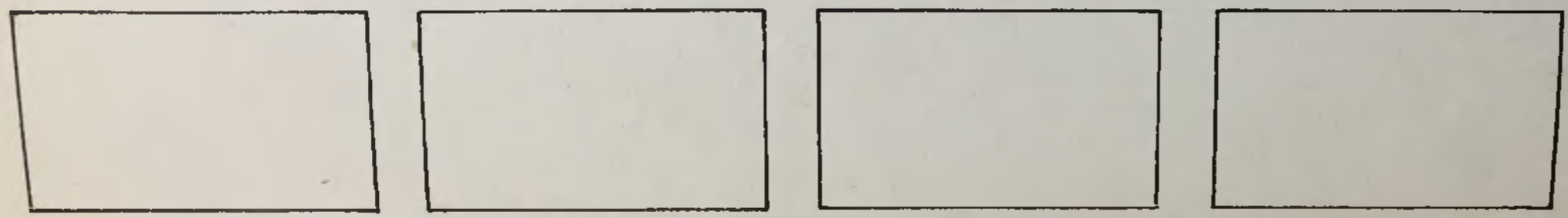
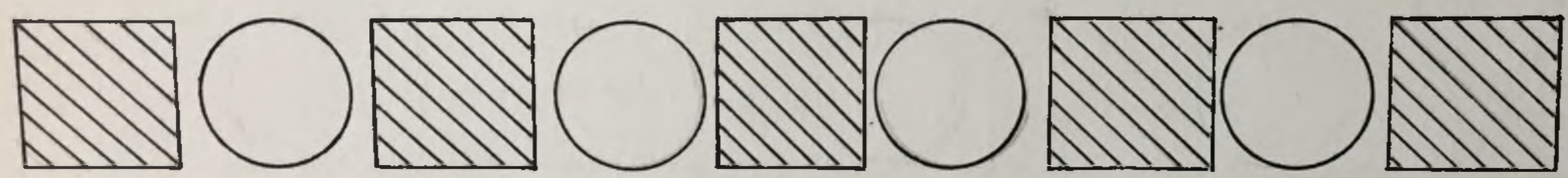
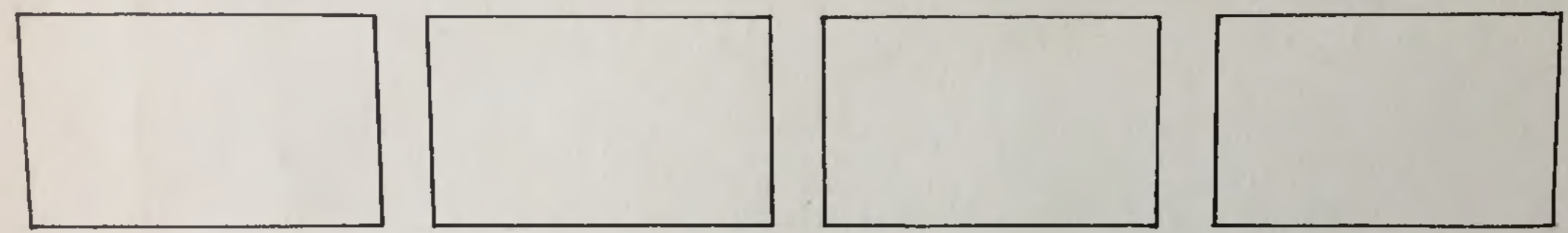
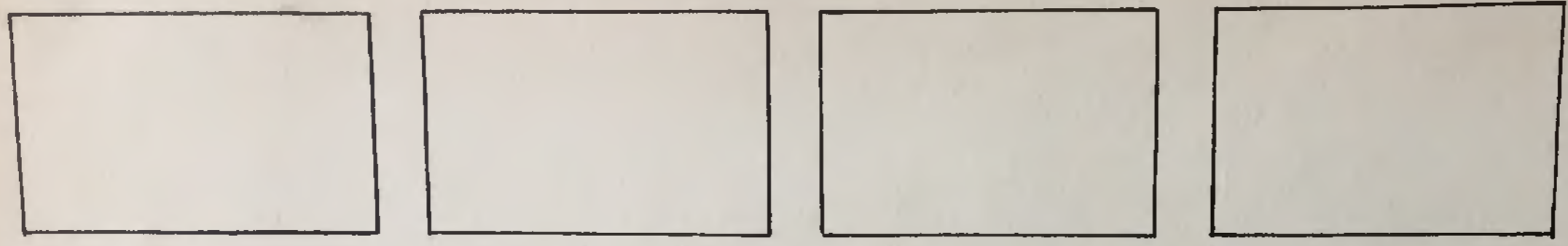
Газоны во многих местах вытоптаны и их следует подсеять.

СКВЕР У ПРУДОВ

Площадь сквера более 3 га. Насаждения сквера размещены вдоль искусственного водоема /рис. 29/. На берегу водоема построена водная станция. По берегу тянется замечательная тополевая аллея /тополь пирамидальный, тополь Боэле/. Другое



Five 24  
cells arranged  
in 2 rows  
of 4 cells each





участки сквера озеленены в основном берестом перистоветвистым и белой акацией. В небольшом количестве или единично для озеленения сквера применены вяз гладкий, вяз листоватый, клен ясенелистный, ясень зеленый, айлант, софора японская, тополь лавролистный, клен остролистный. Кустарники здесь использованы только для живой изгороди /бирючина, вишня магалебская, жимолость татарская, скумпия/.

Почти все породы в условиях этого сквера растут хорошо. Следует улучшить охрану зеленых насаждений в сквере т.к. немало здесь поломанных веток, механических повреждений деревьев и кустарников.

#### УЛИЦА ВАТУТИНА

Это центральная улица рудника, из двусторонним движением транспорта, разделительной зеленой полосой и односторонними двусторонними посадками на зеленых полосах вдоль тротуаров.

Разделительная полоса имеет ширину до 8 м, засеяна травой, имеет два ряда деревьев и живую кустарниковую изгородь. Для озеленения улицы использованы преимущественно берест перистоветвистый. Отдельные участки улицы озеленены тополем пирамидальным, тополем канадским, вязом листоватым /пирамидальным, шаровидным/, конским каштаном, кленами ясенелистным и остролистным, ясенем зеленым, белой акацией, желтоватой белой. Живая изгородь здесь образована жимолостью татарской, скумпией, кленом татарским. Клен татарский дает на улице высокую, плотную живую изгородь, показывая пригодность его применения для этой цели на Криворожье.

Особенно красивы те участки улицы, которые озеленены шаровидным и пирамидальным вязом, конским каштаном, кленом остролистным.



Систему озеленения улиц Ватутина /как и других улиц рудника/ хорошо дополняют полисадники у каждого дома. Полисадники озеленены в основном берестом перистоветвистым, тополями канадскими и пирамидальными, белой акацией, ясенем зеленым, желтоватой, ясенем расщепленным.

На других улицах рудника /ул. XX партостроения, Поляна, Ставова, Санаторная и др./ деревья /одно-двурядные посадки/ размещены на зеленых полосах, что заметно улучшает рост растений.

В озеленении некоторых улиц рудника им. XX партостроения, как в озеленении улиц других рудников допущен такой недостаток как неуместное, точнее неупорядоченное чередование пород в том случае, когда высаживались разные виды.

#### ПАРК РУДНИКА ИМ. ОРДЖОНИКИДЗЕ

#### СТАРЫЙ САД У БЫВШЕЙ СТ. КАДАЧЕВОК

Об этом саде следует кратко рассказать, хотя в настоящее время существуют только его остатки. Сад был основан в конце прошлого столетия на площади 8 га. По свидетельству А.А. Дини /1950/ в 1940 г. в саду насчитывалось до 100 видов деревьев и кустарников. В коллекции сада числились дуб белый, дуб парковый, дуб крупнолистный, дуб кавказский, дуб пирамидальный, фундук, бундук, мажора, кельрейтерия, чекалинский орех, виды карликов, виды орехов и другие. В период оккупации Криворожья фашистскими захватчиками насаждения сада были уничтожены.

При обследовании сада в 1954 г. в нем обнаружено около 40 видов растений. Среди них - айлант /корневые отпрыски/, абрикос, белая акация, береза бородавчатая, рябина, дуб белый, катальпа бигнониевидная, каркас западный, липа мелколистная,



гоиский кантан, тополь Боале, тополь белый, черемуха поздняя, можжевельник виргинский, бересклет европейский, сирень персидская, магония, боярышник согнутостолбиковый, бота восточная, киповник, пуэрих обыкновенный и др.

В связи с реконструкцией рудника площадь сада сузилась, а его коллекции постепенно уменьшаются.

Дендрологические коллекции сада дали ценные материалы для выводов о перспективности и устойчивости в условиях Кривбасса ряда интересных экзотов /виды дубов, каркасы, фундуки и др./.

Целесообразно сохранить и восстановить этот интересный в Кривбассе дендрологический сад.

#### НОВЫЙ ПАРК РУДНИКА ИМ.ОРДЖОНИКИДЗЕ

На руднике им.Орджоникидзе начаты работы по закладке большого парка близ р.Саксагани на площади 32 га. Территория парка разчленена балкой, имеет два небольших пруда. Местами здесь сохранились довоенные посадки, изреженные и расстроены.

В составе насаждений парка находим такие древесные породы как белая акация, берест перистоветвистый, вяз листоватый, груша дикая, дуб черешчатый, тополя канадский и черный, ива белая, рябина, слива, яблоня, ясень зеленый, ясень обыкновенный, клен расклевистый.

Из кустарников здесь использованы экия магалевская, клен татарский, боярышник согнутостолбиковый, тамарикс четырех-членистый, нимфалость татарская, желтая акация, киповник.

Вся территория парка еще не упорядочена - не закончена его планировка, будут проведены новые посадки деревьев и кустарников, посажены газоны и др.



Хорошие почвы, значительная по размеру площадь, наличие склонов, прудов, реки создают замечательные возможности для строительства современного по планировке и богатого по набору разнообразных пород зеленого устройства. Важно эти возможности использовать.

#### ПАРКИ ПОСЕЛКА МИРОВСКОЕ

Новые парки заложены также в районе Центрального горно-обогатительного комбината, в поселке Мировское, в 15 км от рудника им.Орджоникидзе.

#### ПАРК ПИОНЕРОВ /пос.Мировское/

Парк заложен в 1962-63 гг., на площади 10 га /рис. 30/. Основой озеленения парка избраны тополя пирамидальный, черный, китайский, канадский, бальзамический. На тополя приходится до 90% всех древесных пород. Они дают здесь высокую приживаемость и ежегодный прирост в молодом возрасте от 1 до 1,5 м.

Для озеленения парка использованы также ива белая плаучая /у фонтана/, вяз гладкий, берест перистоветвистый, клен остролистый, явор.

Планировка парка регулярная. Чрезмерное увлечение тополями не оправдывается здесь никакими причинами.

В парке еще нет красивоцветущих кустарников, не заняли еще должного места газоны и цветы в оформлении парка.

#### ПАРК СТРОИТЕЛЕЙ /пос.Мировское/

Заложен парк в 1961-62 гг. на площади 6 га. Для его озеленения использовано больше видов деревьев и кустарников по сравнению с предыдущим парком. Здесь неплохо представлены цветники, газоны.



Для создания древесных насаждений использованы такие виды: клен монселийский /9 шт./, береза бородавчатая /17 шт./, орех грецкий, клен-явор, клен серебристый, клен остролистный, конский каштан, дуб черешчатый, гледичия, шелковица, багала, ясень зеленый, скумпия, черемуха позднецветущая и другие породы.

Молодые растения ореха грецкого, шелковицы, клена монселийского, клена серебристого и скумпии частично обмерзают в зимнее время, но затем быстро отрастают.

Для улучшения озеленения парка необходимо использовать в будущем красивоцветущие кустарники, вечнозеленые породы и пойти по пути создания красивых декоративных групп, одиночных посадок на газонах.

Немало на руднике им.Орджоникидзе современных хороших зеленых улиц. Очень нарядными являются улицы Щорса, 1-я Криворожская, где созданы двурядные двусторонние посадки тополя пирамидального /рис. 31/, улица 3-я Криворожская, для озеленения которой использованы гледичия, клен остролистный, ясень зеленый.

Рудник им.Орджоникидзе быстро застраивается. Здесь растут новые кварталы многоэтажной застройки.

Зеленое строительство рудника еще отстает от темпов жилищного и промышленного строительства. Недостаточное развитие получило на руднике газонное озеленение, которое как известно отличается простотой, высокой художественностью и экономичностью.



ОЗЕЛЕНЕНИЕ АВТОТРАНСПОРТНОЙ И ТРОЛЛЕЙБУСНОЙ МАГИСТРАЛИ  
ОКТЯБРЬСКОГО РАЙОНА

Главная троллейбусная магистраль г.Кривого Рога протянулась вдоль всех северных рудников. Многие ее участки характеризуются хорошим состоянием древесных насаждений, удачным подбором пород и их размещением, хорошим цветочным оформлением.

В пределах рудника им. XX партс"езда на некоторых участках магистрали /ул.Ногина/ создана очень красивая высокая и плотная живая изгородь из вишни магалебской. В пределах пос.Куйбышево она удачно озеленена тополем пирамидальным, конским каштаном и скумпией, а в пределах рудника им.Орджоникидзе - тополем Боэле и пирамидальным, скумпией.

Достаточно уделено внимание цветочному оформлению магистрали на участках рудников им.К.Дибличета, им. XI партс"езда, им.Орджоникидзе. Здесь много цветников, клумб, поддерживаются в хорошем состоянии газоны.

Однако в целом в озеленении этой важной транспортной артерии города и Октябрьского района допущены некоторые ошибки и недостатки. Многие участки магистрали и прилегающие к ней улицы озеленены недостаточно декоративными и недостаточно устойчивыми породами - главным образом ксенехвостым, берестом перистоветвистым. Имеет место чрезмерное увлечение тополем пирамидальным, который по устойчивости уступает например таким видам как тополь Боэле, тополь китайский. Садовые формы деревьев и кустарников занимают в озеленении магистрали еще небольшое место.

Допускалось неудачное, часто случайное смешение пород, бессистемное чередование их в уличных посадках.



Посадки таких высокодекоративных видов как береза бородавчатая /рудник им.Коминтерна/, клен остролистный, явор /рудник им.ХХ партс"езда/, конский каштан /рудник им.Красной Гвардии/ не обеспечивались надлежащим уходом /полив, рыхление почвы/ и в условиях транспортных улиц, где имеет место значительная запыленность, загазованность, обнаруживают медленный рост и другие признаки угнетения.

Эти породы можно использовать для озеленения боковых улиц, полосадников при условии бесперебойного полива в сухое и жаркое время года. Не на всех участках магистрали кустарниковая живая изгородь хорошо сформирована. На значительных ее участках живая изгородь еще не создана, а местами требует ремонта.

Для создания достаточно плотной живой изгороди на транспортных улицах можно рекомендовать свидину, скумпию, вишню махабеску, бирючину.

Значительного улучшения требует цветочное и газонное оформление магистрали и улиц района. Следует отказаться от вычурных со сложным рисунком выпуклых клумб и извилиней нестроты цветочных устройств. Такие извилине парадные клумбы из ковровых растений не гармонируют со скромным окружением и не являются признаком современного цветочного оформления.

Следует улучшить состояние газонов по всей троллейбусной трассе, а там где нет газонов создать их.

В заключение характеристики озеленения Октябрьского района города Кривого Рога следует подчеркнуть, что многолетняя практика озеленения рудников показывает, что для озеленения жилых кварталов, скверов, парков Кривбасса можно использовать при надлежащем уходе разнообразный зеленый строительный материал.



Октябрьский район города располагает большими возможностями в проведении озеленения на самом высоком уровне. Здесь отводятся значительные площади под озеленение, планируются новые парки, скверы, сады.

Наличие в районе ряда искусственных водоемов, речки Саксагани, пойменных участков, создает замечательные условия для использования в озеленении большого количества видов и форм деревьев и кустарников, для создания высокохудожественных зеленых устройств.

Следует сказать, что берега р.Саксагани остаются еще большим резервом для расширения и улучшения зеленого строительства в районе и городе.