

**Міністерство освіти і науки України**

**Криворізький державний педагогічний університет**

**Кучер С.Л.**

**Методичний посібник**

***«Декорування текстилю»***

*2015*



Кучер С.Л. Декорування текстилю. Методичний посібник. – Кривий Ріг: КДПУ, 2015. – 75с.

## Зміст

### **Розділ 1. Історія художнього розпису тканини**

### **Розділ 2. Характеристика основних способів декорування текстилю**

### **Розділ 3. Художні принципи декорування текстилю**

### **Розділ 4. Технологія холодного батику**

Підготовка тканини і робочого місця

Інструменти, пристосування, фарби і барвники

Техніка виконання холодного батику

### **Розділ 5. Технологія гарячого батику**

Інструменти, пристосування, фарби і барвники

Техніка виконання гарячого батику

### **Технологія друку по тканині**

Вибір тканин для ручного друку

Виготовлення штампів для друку по тканині

Техніка виконання друку по тканині

### **Технологія вільного розпису**

Загустки і їх приготування

Вільний розпис по ґрунтованій тканині

Вільний розпис без загустки

Догляд за виробами, виконаними вільним розписом

### **Змішана техніка**

Правила безпечної роботи із фарбниками та хімічними реагентами

Пошукова робота-дослідження: «Як роблять адінкра - ганський батик».

Приклад проведення експериментально-творчої роботи: «Підводний світ». Шийна хустка.

## Розділ 1. Історія художнього розпису тканин.

Людина живе в оточенні краси і різнобарвності, витонченості форм природи, уміє бачити красу в навколишньому світі і сама творить предмети краси. Мистецтво творити, оздоблювати ужиткові вироби з'явилося і удосконалювалось з часу появи людства на землі. Уміння прикрашати своє оточення розвивалось у взаємозв'язку з потребами людини: прикрасити житло своє, оздобити посуд, одяг, різні побутові речі. Це мистецтво поступово набувало своїх регіональних особливостей, входило в національну культуру, звичаї народу.

"Батик"- це оригінальний спосіб прикрашання тканини шляхом нанесення візерунків розтопленим воском, з послідуочим фарбуванням тих частин полотна, котрі залишались вільними від воску. Слово «батик» має яванське походження і в перекладі означає "малювання гарячим воском". Багато народів по всьому світі з сивої давнини розвивали цей вид мистецтва.

В історії жителів Африканських країн Нігерії та Сінегалу, використовують техніку "батик" ось уже протягом 1500 років. Замість воску, для нанесення візерунків на тканину, вони використовували пасту у виді суміші з муки, маніоки, рису та квасців (або сульфату заліза), зварених разом.



Техніку розпису гарячим воском святкових ритуальних яєць-«писанок», предки сучасних жителів України почали використовувати за 5000 років до Різдва Христового. За допомогою спеціального інструменту – «кістки» або «писачка», малюнок наносився гарячим воском на поверхню яйця. Потім яйце занурювалось у розчин фарби. Місця ж, покриті воском залишались не зафарбованими. Потім знов наносився гарячий віск, і яйце знов занурювалось у розчин фарби. І так декілька раз. Але з кожним разом бралася фарба більш темного кольору. Наприклад, спочатку - жовта ,потім - червона ,а потім - чорна фарба.



До сьогоднішнього дня цей вид декоративно-ужиткового мистецтва залишається одним із самих популярних в Україні.



Стародавні зразки тканин, розписані у техніці «батик», були знайдені археологами у Західній та Центральній Африці, Єгипті, на всій території Близького Сходу, Середній Азії, Туреччині, Ірані, Індії, Китаї, Японії,



Індонезії, островах Океанії. За віком цим зразкам розпису близько 2000 років. Ці знахідки дають привід для дискусій та суперечок серед вчених з приводу місця походження техніки "батик".



Однак беззаперечним є той факт, що найбільшого розквіту, рідкісної художньої довершеності та виключної технічної витонченості ця техніка досягла на Індонезійському острові Ява. І саме індонезійський "батик" вплинув на розвиток цього виду мистецтва у всьому світі. У зв'язку з цим батьківщиною техніки "батик" традиційно прийнято вважати острів Ява. Коли батик зародився в Індонезії достеменно не відомо. На кам'яних статуях,

вирізаних на стінах Яванських храмів (Prambanan) близько 800 р. н. е., ми можемо знайти зразки одягу, схожі на батик. Деякі вчені датують походження батику чотирнадцятим століттям. Часом широкого розповсюдження батику на Яві вважається XVII століття, коли було винайдено "чантінг"- оригінальний інструмент для нанесення візерунків розтопленим воском. Це маленький мідний посуд з вигнутим кінчиком і бамбуковою або дерев'яною ручкою.



Найбільшої актуальності в Індонезії батик досяг у XVII ст. н.е. В той час, одяг, розписаний у стилі "батик", був своєрідним символом ієрархічних відмінностей в Індонезії. Візерунок, нанесений на одяг, визначав соціальний статус людини, його положення у суспільстві, приналежність до певного стану. Розробкою малюнків, нанесенням їх на тканину, та першим



нанесенням воску, займались тільки шляхетні жінки високого походження у палаці султана. А трудомісткі заключні етапи (послідує нанесення воску та фарбування) виконували ремісники під пильним оком наглядачів. Секрети виготовлення "батику" передавались із покоління в покоління на протязі довгого часу і не покидали стін палацу султана.



Вивчаючи зразки індонезійського одягу того часу, ми можемо бачити вплив на сюжети малюнків, різних культур та релігій. Традиційні індіго та коричневі фарби у сполученні з білою основою тканини, символізували трьох головних Індуських богів Шиву (справедливість), Вишну (мудрість) та Брахму (силу). Зображення птахів, священної квітки лотоса, дракона Нага та дерева життя на індонезійському одягу, також має індійські корні. У результаті ісламського впливу, індонезійський батик став більш геометричним та рослинним, оскільки Іслам забороняв зображення людей та тварин. У XVII ст. Індонезія стала колонією Голландії, у зв'язку з чим європейська культура внесла свій величезний внесок у розвиток батику в Індонезії. У той же час відбувся і зворотній зв'язок, коли батик став вливатися у культуру Європи. Поступово "батик" в Європі став займати усе більше місця у розвитку образотворчого мистецтва.

Особливо широке мистецтво набійки, що називалася «кубова», було розвинене на Русі. Це один з найдавніших способів нанесення малюнка на тканину. Кубовим називався друк тому що фарбування відбувалося в чані, який називався куб. У кубі знаходився розчин, що містив індиго в поєднанні з залізним купоросом і негашеним вапном та деякими хімічними домішками, оскільки індиго у воді не розчиняється.



Візерунок наносився шляхом набивання на тканину резервного складу, який не дозволяв зафарбувати певні ділянки тканини. Він називався вапа. Її склад трохи різнився в різних майстернях. Після видалення резерву на синьому тлі залишався білий малюнок. Пізніше «кубовою» стала називатися тканина синього кольору фабричного походження.

З виконаної способом набійки тканини виготовляли селянський одяг, зокрема жіночий – традиційні спідниці і керсетки. Спідниця і юпка, пошиті з “кубової” тканини, отримали назву “Кубова парочка”. Ця фабрична тканина, що ввійшла в обіг на початку 20 ст. і переважно була розповсюджена в містах. В селах використовувалась рідко, і під впливом тої ж таки міської моди.





**Кубова пара: керсетка і спідниця. Полтавщина.**

В етнографічних та історичних музеях України зберігається безліч прекрасних зразків цього виду народного мистецтва, датованих XVII-XIX ст. Там можна побачити тканини, а також самі різьблені дошки, з яких друкувалися малюнки.

На початку XX ст. в Україні спостерігалось зростання інтересу інтелігенції та меценатів до народного декоративного мистецтва. Багата на таланти до вишивок, розписів, наша країна зробила значний внесок у

розвиток світового декоративного мистецтва. Однією з перших майстринь, чий роботи були виставлені в Європі, була Ганна Собачко, талановита дівчина з Сумщини, кольорова і композиційна довершеність і експресивність малюнків якої підкорили Пікассо і Матіса.



Свій художній талант майстриня проявила і в розписах по шовку.



У 1900 році на Паризькій Міжнародній виставці вперше були виставлені роботи виконані у техніці "батик". У 80-90 роки ХХ століття,



бати́к широко почав застосовуватися у оформленні інтер'єрів. У цій техніці розписувались не тільки панно, але й декоративні тканини, штори, завіси, ширми, постільні речі, хустки, краватки, шарфи, серветки та багато іншого. У наш час найбільшу популярність отримала техніка холодного батика, де замість гарячого воску використовують спеціальну суміш – «резерв». Для нанесення "резерву" на тканину, використовується скляна трубочка, котра має загнутий кінчик, і резервуар у середній частині для запасу резерву.



Для холодного батика використовуються в основному натуральні тканини: бавовна, натуральний шовк, шерсть. Техніка батика набула у наш час настільки високої популярності, що стала предметом для викладання у художніх школах, коледжах, вищих художніх закладах по всьому світі. Про техніку батика написано багато підручників та посібників, як для професіоналів, так і для широкого кола читачів. Створюються товариства, гільдії художників та спілки аматорів, які займаються батиком.





В Україні художнє декорування тканин розписом і друком за час свого існування (з 30-х рр. ХХ ст.) одержало широкий розвиток і визнання.





Японські кімоно оздоблюються гарячим, холодним батиком, вишивкою.



#### Розділ 4. Технологія холодного батику

У холодному батику резервна суміш («резерв») наноситься на тканину у вигляді замкненого контуру, у межах якого спеціальними фарбами відповідно до ескізу розписується виріб.



#### Підготовка тканини і робочого місця

*Підготовка бавовняної, шовкової, синтетичної тканини.* Для холодного батику придатні будь-які тонкі і щільні тканини, проте перевагу слід віддавати шовковим тканинам - креп-жоржет, креп-шифон, туалъ, штучний шовк, крепдешин. Штучні тканини (капрон, нейлон, звичайна

підкладкова тканина), хоча і досить міцні, не мають вишуканості натуральної тканини, і тому втрачається художня цінність розпису на них.

Для того, щоб підготувати тканину до розпису, її необхідно ретельно випрати. Під час прання з матеріалу вимивається апрет – спеціальний склад з мила, жиру і воску, яким просочують тканину для надання їй товарного вигляду, до того ж прання розпушує тканину, і фарба швидше вбирається і розтікається по поверхні.

Для виконання розпису тканина наколюється на гачки рами, причому необхідно строго дотримувати взаємно перпендикулярне розташування ниток, а також паралельне їхнє розташування відносно кожної зі сторін рами.

Після того як тканина наколота на гачки, сторони рами розсовуються до повного натягу тканини й закріплюються гвинтами-баранчиками, щоб під час роботи натяг тканини не слабшав.

*Організація робочого місця.* Для занять художнім розписом тканин необхідно світле, добре провітрюване приміщення. Кожне робоче місце являє собою стіл-тумбочку із двома або більшою кількістю відділень. Тут зберігаються тканина й необхідні для розпису пристосування. Розмір верхньої кришки столу - не менше 1 кв. м.



**Інструменти, пристосування, фарби і барвники**

***Інструменти і різні пристосування для розпису тканини.*** На стіл укладається дерев'яна розсувна рама - п'яльці, що складаються із чотирьох брусків з утопленими в пазах гачками.



Гачки на рамі служать для наколювання тканини, а тому повинні бути з гострими кінчиками й не виступати над брусками рами. Гачки й бруски рами покриваються хімічно стійким лаком для запобігання іржавіння й забруднення. Після наколювання й натягу тканини на раму її положення фіксується гвинтами-баранчиками, що роблять раму стійкою.

Під час роботи над розписом слід тримати поруч гігроскопічну вату, пластмасові або дерев'яні стрижні діаметром 6-8 мм із загостреними кінцями, поролонові й гумові губки, колонкові, борсукові пензлі.

***Інструменти для холодного батіку.*** Для розпису способом холодний батик необхідно мати набір скляних трубочок різного діаметра з резервуаром або без нього. Трубочки служать для нанесення контуру малюнка. Резерв для таких інструментів можна придбати готовий (у баночках) або виготовити за спеціальним рецептом. При роботі із щільною тканиною наводять товщій контур, а по прозорим, легким тканинам - тонший.





**Фарби і барвники.** Кожен вид тканини вимагає застосування певних барвників, що відповідають їм способів готування фарби й зміцнення отриманих на тканинах фарбувань. Барвники, застосовувані в ручному розписі тканин, за своїми технічними властивостями діляться на групи. У межах кожної групи барвники розрізняються по кольорам. У маркуванні барвників є буквені й цифрові позначення. Спочатку вказується група (прямий, кислотний, основний і т.д.). Назва відтінку барвника позначається буквами: Ж-жовтуватий відтінок, Ч - червонуватого, З - зеленуватий, С - синюватий відтінок. Цифри, проставлені в маркуванні, указують на інтенсивність відтінку, наприклад: кислотний червоний-2 Ж, прямий червоний - 3 К. Це означає, що в першому випадку червоні кольори має досить інтенсивний жовтий відтінок і наближається до жовтогарячого, а в другому червоні кольори має синюватий відтінок і наближається до фіолетового. Чим більше цифра, тим інтенсивніше відтінок. В окремих випадках у маркуванні дається характеристика міцності, спосіб застосування або зміцнення.



Зазвичай для розпису в техніці холодного батику використовувалися анілінові барвники, що потребують подальшого закріплення. Поряд з цим,

нині широко використовуються більш зручні у користуванні акрилові фарби, призначені для батіку.



Палітру бажано мати з білої пластмаси, всі фарби і резерви можна знайти в художніх крамницях.

### **Техніка виконання холодного батіку**

Холодний батик заснований на тому, що при цьому способі розпису, всі форми малюнка, як правило, мають замкнутий контур, (обведений резервною сумішшю), що надає своєрідний характер малюнку.

***Правила роботи зі скляною трубкою.*** Для нанесення на тканину контуру малюнка застосовують скляні трубочки. Найпоширеніша й зручна в роботі трубочка - із загнутим тонким кінцем і резервуаром, розташованим ближче до її робочої частини. Резервуар являє собою кулясте потовщення й служить для запасу резервної маси .

Загнутий кінець трубочки повинен мати тонкі стінки, тому що ширина контуру залежить не тільки від величини отвору, але й від товщини трубочки.

Велике значення для якості наведення контуру має нахил кінчика трубочки: він повинен бути загнутим під кутом  $135^\circ$ . Якщо він загнутий під більш тупим кутом, то при роботі трубочку доводиться тримати майже перпендикулярно до площини тканини. При цьому тиск резервної маси,

підсилюється, що може привести до непередбаченого розтікання резерву по тканині.



Трубочку треба зберігати окремо від інших інструментів, на спеціальній дерев'яній підставці з поздовжніми розподілами, один кінець якої злегка піднятий (на 1,5-2 см). У перервах між роботою трубочку укладають неробочим кінцем убік піднятої частини підставки. Так розташовують для того, щоб склад, що резервує, не виливався.

По закінченні роботи необхідно промити трубочку в бензині й прочистити ватою, намотаної на пружний тонкий дріт. Після цього в носик трубочки рекомендується вставити м'який тонкий дріт, для того щоб він не закупорився від краплі резерву, що залишилася.

У місцях, де рух руки вповільнюється або на початку лінії зазвичай виходять краплі. Тому вести трубочку по тканині треба рівномірно, а на початку роботи швидко опускаєти на тканину, не чекаючи утворення краплі. Так само слід вчиняти і при роботі з резервами у тубах. Після того як контур наведений, малюнку дають просохнути.



Заливання малюнка фарбою виконується ватяними тампонами, пензлями або трубочками. При заливанні необхідно звернути увагу на те, щоб більші й малі ділянки малюнка одержували однакове насичення фарбою, інакше вони будуть мати різні відтінки або на них з'являться ореоли й плями.

Контур може наноситися повторно після першої прописки і просушки, даючи різнокольорові обриси.



## **Розділ 5. Технологія гарячого батіку**

У гарячому батіку розігрітий склад, що є резервом, використовується для нанесення контуру, ним же вкриваються окремі ділянки тканини для запобігання їх від фарби, що розтікається. З'єднання різних технічних прийомів нанесення резервного складу дозволяє опрацювати більше тонкі й різноманітні орнаментальні форми, особливо квіткові.



### **Інструменти, пристосування, фарби і барвники**

Для розпису способом гарячий батик потрібно більш складні пристосування й інструменти. Насамперед, це металевий кухоль із подвійним дном, у якому міститься звичайна електролампочка. Цей кухоль служить для розігрівання резервного складу, в основі якого – бджолиний віск (звідси й назва «гарячий батик»).

Для нанесення резерву необхідний набір різних інструментів. Це так звані ножі й каталки, мідні лійки з отворами різних діаметрів. Лійки, так само як і ножі й каталки, повинні триматися на дерев'яних ручках.





Для розпису способом гарячий батик необхідно мати тьянтинг. Тьянтинг - мідна лійка з отвором, який може бути різного діаметру, що слугує для нанесення контуру малюнка. Завдяки металевій основі цим інструментом зручно набирати гарячий віск, яким наносять контури малюнку. При роботі із щільною тканиною наводять товщий контур, а по прозорим, легким тканинам - тонший.

### **Техніка виконання гарячого батику**



*У гарячому батику* розрізняють наступні основні способи роботи:

1. Простий батик (в одне перекриття).
2. Складний батик (у два й більше перекриття).
3. Робота від плями.

*Простий батик.* Малюнок по шаблону наносять на тканину за допомогою пензлів, штампів, ножів, лійок або каталок розігрітим воском. Виходить контурний малюнок, геометричний або рослинний орнамент.



Ножі й каталки попередньо обтягають тонким трикотажем, надійно закріплюють. Перед роботою вони (так само як і лійки) опускаються на кілька хвилин у гарячий віск, попередньо розігрітий (до повного прогрівання металу). Як тільки інструмент охолоне, його знову потрібно в такий же спосіб розігріти, інакше віск може застигти ще на інструменті й не буде просочена тканина. Коли віск застигне, тканина рівномірно перекривається фарбою за допомогою ватяного або губчатого тампона поверх нанесеного малюнка (на відміну від розпису холодним батиком, де кожна форма орнаменту заливається окремо). Після видалення воску на тканині утвориться світлий візерунок на більш темному тлі. Розпис гарячим батиком в одне перекриття можна сполучати з уливанням фарби одного або декількох кольорів в окремі обмежені резервом елементи орнаменту. Таке заливання виконується до перекриття всієї площини тканини фоновою фарбою; після висихання залитих фарбою ділянок їх покривають воском, і тільки потім роблять перекриття тла й облямівки. У цьому випадку одноколірний малюнок, що звичайно виходить при способі розпису простим батиком, доповнюється іншими кольорами.

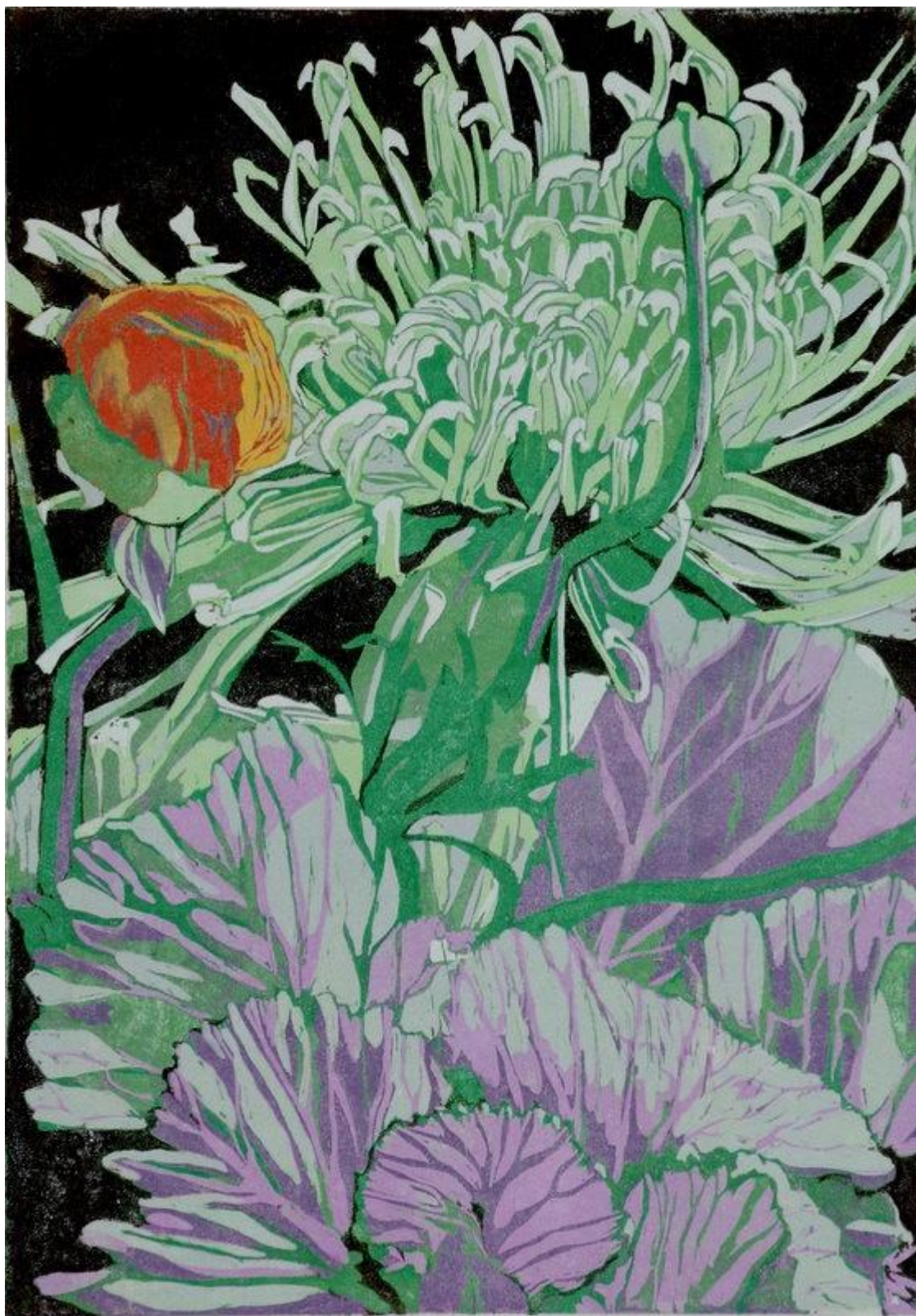


*Розпис способом складного батика* складається з декількох етапів, з яких кожний ніби повторює розпис способом простого батика: після першого перекриття тла і його висихання знову наносять малюнок воском, і знову перекривають всю поверхню натягнутої на раму тканини. Такі перекриття можна повторювати до чотирьох разів. Перекриття йдуть послідовно від світлого тону до темного.





Перед кожним новим перекриттям фарбою необхідно перевіряти якість покриття воском, і піклуватися про те, щоб весь візерунок відповідно до шаблона був переведений на тканину.



*Розпис «від плями»* - найскладніша й цікава робота з оформлення тканини. Цим способом звичайно виконуються вироби, прикрашені рослинним

орнаментом. Принцип роботи той же, що й у складному батику, але замість суцільних послідовних перекриттів всієї тканини тут на полотно відповідно до ескізу наносять розпливчасті плями різних кольорів. По кожній з цих плям відбувається первинне промальовування орнаменту воском відповідно до ескізу, далі ці ж плями або сусідні з ними ділянки тла перекривають іншими кольорами, і знову йде подальше домальовування орнаменту. Цю процедуру можна повторювати не більше трьох разів.

Перед останнім перекриттям остаточно прорисовують орнамент і у підсумку все полотно перекривають якими-небудь темними кольорами. Як правило, такі малюнки завжди мають темне тло, тому що необхідно, щоб воно перекрило фарбу, що розпливлася за межі малюнка. Відбувається втручається техніка складного батику на окремих ділянках декорованої тканини. Це дає можливість при невеликій кількості перекриттів домогтися найтонших переходів кольорів та їх відтінків.

При виконанні розпису необхідно стежити, щоб кожен шар фарби, що накладається на тканину, повністю просихав, а віск застигав.

Після того як робота повністю завершена, тканину знімають із рами, розтягують по діагоналі, для того щоб віск розтріснувся й обсипався із тканини. Для додаткового видалення резерву тканину можна пом'яти й сильно струснути. Після цього потрібно на стіл укласти два-три шару газет, зверху покласти аркуш обгорткового паперу, потім розписану тканину, поверх неї знову покласти обгортковий папір, газети й пропрасувати гарячою праскою. Під праскою віск розплавиться й всотається в папір. Прогладжування варто повторити два-три рази, щораз міняючи папір. Остаточне видалення масних плям, що залишилися після прасування, виконується шляхом промивання в бензині (можна протерти виріб, знову натягнутий на раму, ватяним тампоном, змоченим у бензині).

Крім описаних вище способів декорування тканини із застосуванням гарячого воску існує дуже ефектний прийом обробки завершеного малюнку. Це так званий *ефект «кракле»*.



Після того як нанесений основний малюнок (але не більш ніж у два перекриття), тканина, натягнута на раму, за допомогою широкого плаского пензля повністю вкривається розігрітим воском. Коли він застигне, тканину знімають із рами, обережно мнуть і струшують, щоб на шарі резерву з'явилися густі тріщини, потім тканину знову натягають на раму й губчатим або ватяним тампоном перекривають темнішою фарбою. Фарба, проникаючи в тріщини, залишає на тканині тонку темну сітку, крізь яку просвічує попередньо нанесений малюнок. Зняття воску виробляється раніше описаним способом.



**Вільний розпис** виконують без застосування речовин, що резервують. Малюнок наносять на тканину різними фарбами вільними мазками, тільки остаточна обробка малюнка іноді виконується за допомогою холодного резерву. Також вільний розпис можна робити по вологій тканині, утворюючи при цьому дуже плавне перетікання одного кольору в інший. Тут більше, ніж у раніше згаданих способах, індивідуальної творчості. Вільний розпис має дуже багато найрізноманітніших прийомів, про які далі.

## Вільний розпис по негрунтованій тканині



*Техніка вільного розпису* одержала значне поширення, тому що вона виявляє своєрідність почерку кожного художника й індивідуальну неповторність творів, властиву ручній праці.

Вільний розпис по тканині з натурального шовку й синтетичних волокон виконується в основному аніліновими барвниками, а також акриловими фарбами для текстилю. Особливо цікаві результати виходять від сполучення вільного розпису з контурами. Застосування для розпису щетинних пензлів, ватяних і губчатих тампонів, накладення кольорів на кольори дозволяють використати найрізноманітніші прийоми оформлення тканин. Прозора фактура малюнка дуже підходить для оформлення легких тканин, особливо капрону. При цьому способі оформлення, що відрізняється широкими колористичними можливостями, надзвичайно збагачується тканина й разом з тим зберігаються природні якості волокна - його блиск, пружність і т.п.

*Вільний розпис із застосуванням сольового розчину.* Сутність цього способу полягає в наступному: натягнуту на раму тканину залежно від характеру малюнка або просочують водяним розчином харчової солі й після

висихання розписують, або розпис ведуть фарбами з основних барвників, у які уведений розчин солі. Все це обмежує розтікання фарби по тканині, дає можливість виконувати малюнки вільними мазками, варіюючи форму й ступінь насиченості кольорами.

Розпис виконують за допомогою ватяних тампонів і пензлів різної величини, не занадто насичених фарбою, завдяки чому можна досягти соковитих, насичених кольорів або напівтонових мазків різного характеру. Для кожного кольору необхідно мати окремий тампон, форма й величина якого повинна відповідати виконуваному малюнку. Якщо малюнок вимагає опрацювання дрібних деталей, тампону надають тонкого загостреного завершення; для малюнка з великими округлими формами застосовують тампон великого розміру й кругліше. Щоб тампон не втрачав форму, його можна обтягти тонким шовковим або капроновим трикотажем. Щоб фарба з тампона не капала, його відтискають (залежно від необхідної насиченості кольорів).



Вільний розпис фарбами із введенням у них сольового розчину можна сполучати зі звичайним розписом холодним батиком. Для цього деякі частини малюнка виконують вільним розписом з доопрацюванням графічним малюнком, а фонові перекриття роблять на ділянках, обмежених резервом. При розписі тканини, попередньо просоченої сольовим розчином, заливання ділянок тла кольором виключено, тому що фарба не може рівно розтікатися по поверхні тканини, а лягає у вигляді мазків.





Сольовий розчин (для просочення тканини або для введення у фарбу) готується в різних концентраціях залежно від матеріалу, на якому буде вироблятися розпис: для крепдешину 20%, для креп-жоржету 10-15%.

Пропонований спосіб розпису із введенням сольового розчину у фарбу рекомендується тільки для групи основних барвників. Іншими видами барвників для вільного розпису цим способом можна користуватися, тільки попередньо просочивши матеріал сольовим розчином.

#### *Вільний розпис акриловими фарбами*

Завдяки густоті акрилових фарб для текстилю, ними можна виконувати різноманітні малюнки. Вільний розпис по сухій тканині виконується сухим пензлем, не допускаючи розпливання фарби по поверхні.

Розпис такими фарбами виконують синтетичними пензлями різних номерів або тампонами-штампами. Фарбу набирають на пензлик, злегка відтискають об край посудини й легким рухом наносять на тканину.

Бажано, щоб на тканині залишався мазок із просвітами, характерними для роботи «сухим пензлем». Він повинен лягати на тканину рівномірно від початку мазка до моменту відриву кисті від тканини. Треба прагнути до того, щоб кожен мазок, кожна лінія були пружними й пластично виражали форму малюнка.

Одночасно із роботою пензлем можна застосовувати декоративні контури на акриловій основі, які містяться у тубах із тонким завершенням у вигляді трубочки. Такий контур може доповнити малюнок розпису, виконаного будь-якою технікою, надати йому графічності.

Сучасні прийоми розпису із застосуванням сольового розчину, розпис рідкими акриловими фарбами, із застосуванням «сухого мазка» надають у розписі тканин більші можливості в зображенні рослин, що є досить виразними, але не порушують площинності виробу. Об'ємність зображення передається умовно, використовуючи два-три плани і різні відтінки кольорів. Але ці прийоми потребують від майстрів і художників високої виконавської майстерності. Адже ручна робота тим і повинна відрізнятися від механічного відтворення візерунків, що в кожній новій речі зберігається принадність індивідуальної творчості.

#### Вільний розпис у петриківському стилі

Останнім часом петриківський розпис перейшов із посуду, стін та печей на не зовсім традиційні вироби – одяг, взуття та аксесуари. З удосконаленням фарбувальних матеріалів з'явилася можливість виконувати розпис у петриківському стилі на текстильних матеріалах. Таким чином з'явилися рушники, панно, сукні, сумки виконані в новій техніці.



*Сольова техніка.* Химерні візерунки і дивовижні структури, що виникають в результаті використання солі при розписі картин, хусток, одяг в цій техніці буквально зачаровує. Причина цьому – гігроскопічні властивості солі: вона поглинає вологу.



Ефект застосування солі досягається наступним чином: ділянки виробу, щойно вкриті рідкими фарбами певних кольорів, посипаються кристалами солі. Рама з тканиною повинна мати горизонтальне розташування. До висихання тканини потрібно залишити раму нерухомо. По завершенню висихання залишаються розводи і крапки, що урізноманітнюють живописну фактуру малюнку.

Художник-живописець вправі користуватися мальовничими засобами для передачі відчуття простору, обсягу, тому що мальовничий витвір, укладений у раму й оформлений на гладку стіну, - не тільки барвіста пляма, що прикрашає її, воно несе в собі складні завдання розповіді про реальну природу, про людей, про їхні живі справи, Інша справа, коли створюється декоративний твір; простір й обсяг, передані мальовничими прийомами й засобами перспективи, порушують площини декорованого виробу. Тому що в декоративному мистецтві важлива не інформація, а образні асоціації, ті



образотворчі елементи можуть трактуватися з різним ступенем умовності, але завжди декоративно, а не ілюзорно.



#### **Техніка «бандан»**

Спосіб художнього фарбування тканини вручну, який полягає в отриманні малюнка в місцях перев'язування тканини, називається «бандан» або «вузликівий батик». Принцип бандана і шиборі – всі нефарбовані ділянки захищені від проникнення розчину фарбника за допомогою стискання. Батьківщиною техніки бандан вважається Індокитай.

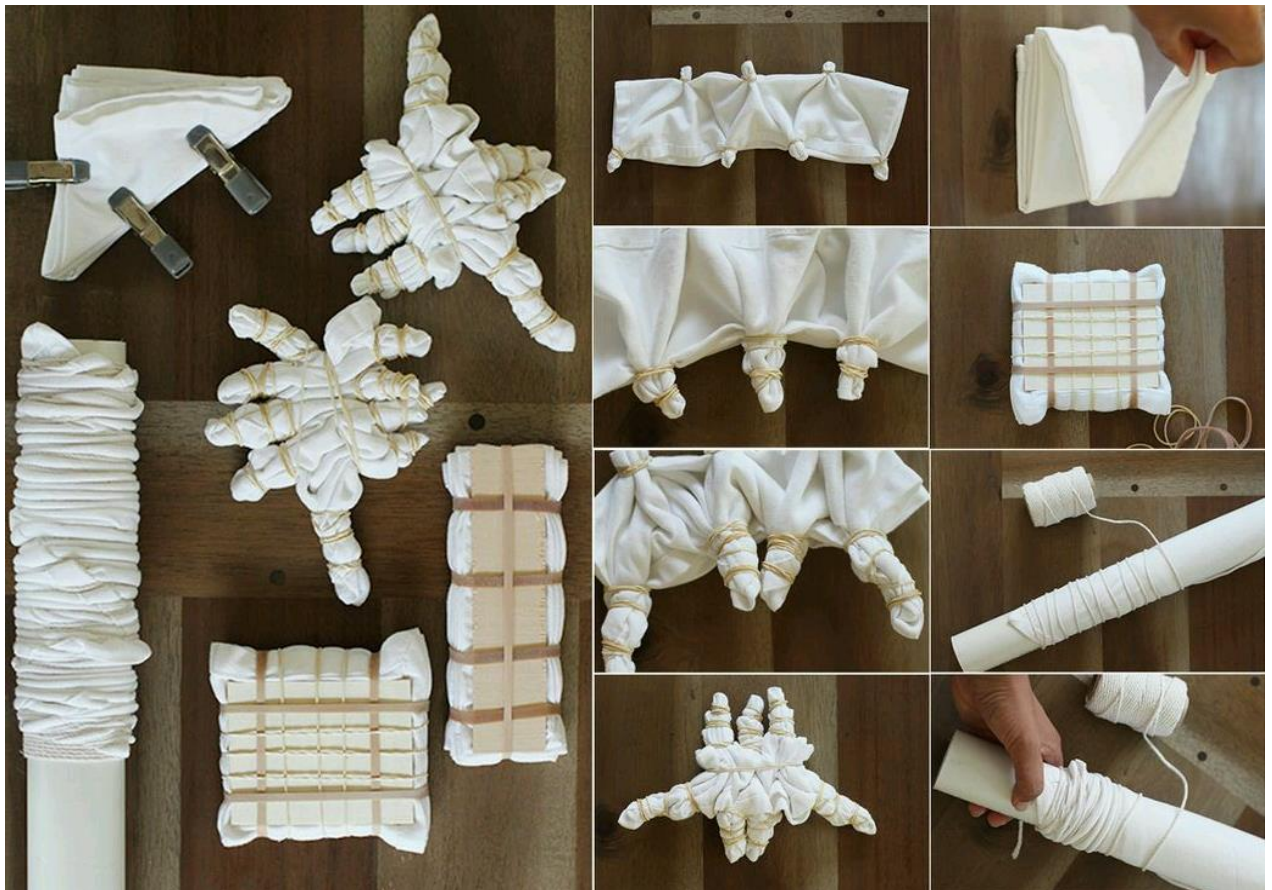
*Матеріали та пристосування.* Для виконання техніки «бандан» найбільш придатна бавовняна, іноді віскозна тканина, бавовняний трикотаж. Матеріал повинен бути білого кольору, гігроскопічним і добре драпірувальним. Нитки для вузликів беруть синтетичні, які погано всотують і пропускають рідкий фарбник. Традиційними фарбниками для бандану був індиго та інші природного походження. Проте зараз можна використовувати анілінові або синтетичні барвники у вигляді порошку, який розчиняється водою до необхідної насиченості.

Додатково можуть знадобитися різноманітні форми-шаблони, на які кріпиться тканина, як наприклад фанерні квадрати або трикутники, картонні

циліндри тощо. Іноді замість ниток застосовують прищепки чи канцелярські тримачі.



### Техніка виконання бандану



Застосування бандана передбачає зав'язування на тканині різних вузликів, тому цю техніку називають також вузликовою. Тут фантазія може не обмежуватися, вузлики можна в'язати де завгодно і як завгодно, під



тканину можна підкладати гудзики, намистинки, камінчики і потім фарбувати.



*Техніку шіборі* (або сіборі) ще називають складаною технікою, так як при фарбуванні цим способом тканину складають певним чином. Це давня японська техніка, тому способи складання тканини перегукуються з найулюбленішим японцями видом мистецтва - орігамі. Складену тканину занурюють в киплячий фарбувальний розчин і варять близько півгодини. Після охолодження, полоскання і сушіння виходить візерунок, схожий на картинку з калейдоскопу. Техніка виконання подібна до бандану, тільки застосовується більше відтінків фарб, що створює райдужний ефект.







## ДРУКУВАННЯ

З початку Середньовіччя в Європі набивали натуральні тканини за допомогою дерев'яних кліше і чорної фарби. Ця техніка застосовувалася перш за все в монастирях. В шістнадцятому сторіччі португальські моряки привезли із Індії в Європу незвичайні набивні тканини з барвистими візерунками. Такого роду імпорт спонукав європейців вигадати техніку друкування з використанням синього кольору. Набивна тканина, пофарбована засобом такої техніки, називається “кубовою набійкою”. Візерунок, “надрукований” за допомогою кліше і спеціальної кашки (клейстера) на білій тканині, резервується, тобто залишається білим, а тканина навкруг візерунку зафарбовується в блакитний. Спрощений спосіб “кубової набійки” – штамп зафарбовується блакитною фарбою і відбивається на білій тканині.

Друк по тканині міг бути резервний (коли штампом наноситься резервна суміш і далі тканина занурюється у фарбник) і прямий (коли штампом наносять кольоровий малюнок).

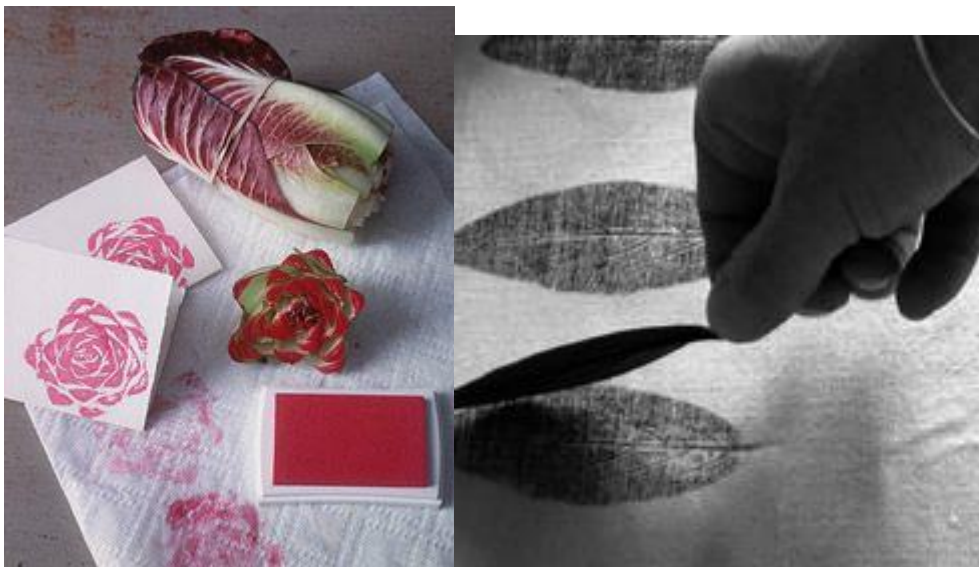


Штampi для друкування малюнку на тканині використовуються здавна в Індії, арабських країнах, та навіть на Русі. Штampi виготовлялися з твердої деревини способом різьблення, і слугували не один рік.

Для резервного друку професійні майстри використовують мідні штampi на рукоятках. Їх занурюють у нагрітий віск і штампом наносять віск на тканину. Після вистигання воску фарбують тканину і так можна робити до 4 разів – до найтемнішого барвника.



Останнім часом популярною стала техніка виготовлення штампів з природних матеріалів та підручних засобів. Хоча ідея використовувати плоди для форм існує давно. Зокрема, вирізьблюють форми з гарбуза (калабаша). Можливо, коли-небудь в дитинстві ви вже виготовляли штампи із картоплі. За цим же принципом виготовляються штампи і з інших матеріалів. Легше за все створити штамп із пористої гуми. Вона легко ріжеться.



Матеріали і інструменти: тонка гума (лінолеум), олівець, ножиці або різак, клей і дерев'яний брусок, на який можна наклеїти вирізану гуму. Для зручності з іншого боку до штампів можна приклеїти дерев'яний гудзик.





Також використовуються дерев'яні кліше, штампи, валики з рельєфним орнаментом



### Тканини

Для друкування, фарбування, шаблонування підійдуть будь-які натуральні тканини – бавовна, батист, шовк, льон. Синтетичні та змішані

тканини, навпаки, погано всотують фарбу. Тканини, що використовуються, потрібно позбавити від первинної обробки: нову тканину краще попередньо випрати і випрасувати.

### “КУБОВА НАБІЙКА”

матеріали та інструменти: дерев'яні кліше, синя фарба для тканини, декілька губок, білий льон, ганчірка і м'яка підкладка (гума або тканина в декілька складень).



Наберіть на губку небагато фарби і охайно доторкайтесь нею до виступаючих частин кліше (до візерунку). Слідкуйте, щоб візерунок був рівномірно вкритий фарбою. Якщо фарба потрапила на краї або між частинами узору, видаліть її з печатки ганчіркою.

Тепер друкуйте візерунок на підготовленій тканині. М'яка підкладка потрібна для того, щоб фарба лягала рівномірно і візерунок вийшов чистим і чітким. Спочатку потрібно зробити декілька пробних відбитків на клаптику.

Іноді наносять малюнок через трафарет валиком.



Шаблони виготовляються із фольги, твердого паперу або картону.

Паперові шаблони. За допомогою креслярської кальки перенесіть мотив на цупкий папір або картон і накресліть контури просто від руки. Скальпелем, різцем або гострими ножицями виріжте візерунок вздовж позначених ліній. При роботі з різцем тримайте його лезом до себе. Нерівності можна підправити маленькими гострими ножицями.

Шаблони із фольги. Покладіть зразок візерунку на фольгу і продавіть контури гострим предметом. Потім виріжте візерунок на твердій підкладці скальпелем або різцем. Виріжайте по можливості безперервно, не відриваючи скальпеля від паперу.

Фарби для тканини. Існують спеціальні фарби для тканини на водяній основі (наприклад, фірми “ДЕКА”), які легкі у використанні, не псуються при пранні у воді до 60 градусів. Поводитися з фарбою потрібно обережно. Краще спочатку наносити небагато фарби, а потім повторити цей процес; тільки так ви досягнете справді добрих результатів. Після висихання потрібно закріпити фарбу – пропрасувати тканину праскою з виворітного боку.

Для шаблонування краще підійдуть грубі пензлі. Для нанесення фарби штампуванням ви можете використовувати волосяні пензлі або губки. Губки із пінопласту – потрібний підсобний засіб для малювання або друкування на



тканині. Їх можна застосовувати при набивці, витиранні чи фарбуванні. Також можна використовувати ролики з пінопласту.

Намальовані, надруковані і шаблонovanі візерунки отримуються чіткими, нерідко контрастними. Такий контраст, звичайно, може бути бажаним, але частіше необхідно забезпечити кольорову основу для друкованого візерунку. Фарба надасть поєднання тканині з візерунком. Таке фарбування тканини для отримання фону майбутнього малюнку може бути виконано наступними способами: пензликом, губкою та валиком.



При набивці тримайте пензлик вертикально. Спочатку наберіть трохи фарби і нанесіть її на пробну ганчірку. Найчастіша помилка при роботі – набирання занадто багато фарби. Тепер нанесіть фарбу легким приплескуванням скрізь отвори в шаблоні.

Для виконання друкування губкою, залийте фарбу в мисочку. Візьміть суху губку, обмокніть її в фарбу і охайно нанесіть її, притискаючи або легко втираючи.

Довгі і прямі лінії добре фарбувати валиком. Нанесіть небагато фарби на палітру і рівномірно розкочуйте валик з фарбою. Валиком швидко катайте

ролик вздовж по шаблону. Не беріть забагато фарби, краще повторити процес ще раз.

### **Розділ 3. Художні принципи декорування текстилю**

Займаючись художнім розписом тканин, необхідно пам'ятати, що це один з видів декоративно-прикладного мистецтва, тому засвоєння технічних прийомів має поєднуватися із розвитком смаку.

Створення витвору декоративно-прикладного мистецтва - складний творчий процес: художник втілює свій задум, свою художню ідею засобами даного виду мистецтва. Основа цього творчого процесу - пошуки гармонії композиції, орнаментального ритму, кольорів і матеріалу.

Композиція декоративного текстильного твору – це ритмічно організоване членування його площини, коли всі орнаментальні або образотворчі елементи об'єднані художніми і технічними прийомами, підпорядкованими загальному художньо-декоративному задуму. Інакше кажучи, це внутрішній взаємозв'язок матеріалу, художніх засобів й ідейно-образного змісту.

Як і всі види декоративно-прикладного мистецтва, текстиль має свої принципи оформлення виробів, які визначаються місцем даного мистецтва в житті людини, відомим колом художніх завдань, засобів і прийомів, що дають можливість художникові найбільше повно виразити свій задум у речі певного призначення, розкрити красу й властивості матеріалу.

Основним принципом оформлення текстилю можна назвати принцип узагальненого рішення орнаменту й окремих його образотворчих елементів. Хустка або косинка, зав'язані на голову, навколо шиї або накинута на плечі, ні своїм композиційним членуванням, ні трактуванням малюнка не повинні порушувати природної округлості голови або плавних ліній шиї й плечей, крім того, тканина може збиратися в складках, і елементи орнаменту найчастіше не можуть зберегтися у своєму первісному виді. Таким чином,

захоплення передачею простору суперечить завданням створення композиції на площині.



Настільки ж невірним прийомом буде й ілюзорне зображення на легкій прозорій тканині візерунків вишивки, ткацтва, різьблення по дереву, де ясно простежується прагнення передати переплетення ниток й опуклості швів або обсяг дерев'яного різьблення. Це завжди буде виглядати дешевою й непотрібною підробкою.

Способами художнього розпису оформляються найрізноманітніші вироби: головні й шийні хустки, косинки, шарфи, краватки, а також купони жіночих і дитячих суконь, занавіски (більшої й маленькі), скатертини, серветки тощо. Від призначення текстильного виробу залежить і вибір способу його оздоблення та художні особливості композиції розпису.



Штучні текстильні вироби з розписом, як правило, доповнюють костюм, створюючи ансамбль, що може будуватися на контрастному або нюансному сполученні гладкофарбованої тканини сукні й насиченої за кольорами шийної хустки, шалика.

*Орнамент* — це декоративна композиція, яка складається з елементів, що ритмічно повторюються, чергуються. Частина художніх елементів, які ритмічно повторюються по всій довжині і ширині, називають *рапортом*. За мотивами орнаменти поділяються на кілька груп:

*Геометричний орнамент* — складається з поєднаних у кольорі геометричних елементів, які чітко чергуються. Геометричний орнамент утворюється стилізацією рослинного або зооморфного орнаментів.

*Рослинний* — складається з рослинних елементів, декоративно стилізованих квітів, листя, гілок тощо.

*Зооморфний* — характеризується орнаментальними композиціями, як реалістичними, так і стилізованими зображеннями птахів, тварин, риби.

*Антропоморфний* — стилізоване зображення силуетів людей.

*Предметний* — складається із зображення предметів побуту, знарядь праці, відпочинку, атрибутики театрального мистецтва, музичних інструментів тощо.

*Каліграфічний* — утворюється з окремих літер або елементів тексту.

*Пейзажний* — реалістичне або стилізоване зображення мотивів природи, архітектурних пам'яток тощо.

*Геральдичний* — це композиція із зображенням гербів, орденів, медалей, емблем, значків (наприклад, бджола символізує працьовитість, підкова — щастя, якір — надію, дзеркало — правду, ліра — музику, лев — могутність).

Суттєвого значення набуває і розташування орнаментів.

### **Типи орнаментів**

- **Стрічковий** — у вигляді прямої чи криволінійної орнаментальної смужки, що прикрашає середину виробу чи обрамлює його.

- Сітчастий — уся поверхня заповнена узором.
- Центричний (розетковий) — окремі елементи орнаменту вписані у квадрат, коло, ромб або інший багатокутник, розташований у центрі.

Мотиви для холодного батику: композиції з квітів; візерунок кори дерева, моху на дереві; орнамент на крилі метелика; пейзаж; натюрморт; абстракція.



Холодний і гарячий батик засновані на застосуванні сумішей, що резервують, обмежуючи розтікання фарби по полотну. Художні особливості цього способу розписи визначаються тим, що наявність обов'язкового кольорового контуру й використання цього контуру для різноманітних орнаментальних розробок надають малюнку графічно чіткий характер. При цьому кількість кольорів, застосованих для розпису, практично не обмежено.

Ручний розпис тканин багатий рядом прийомів, що дозволяють практично необмежено різноманітити манеру виконання барвистих візерунків. У холодному батику, наприклад, це контур, що не тільки резервує

межі колірної плями, але й дає можливість урізноманітнити графічність малюнка, у гарячому батику - метод послідовного перекриття фарбою різних частин малюнка або тла, що дозволяє застосовувати окремі мальовничі прийоми, у вільному розпису - мазок, набризкування, обробка форм різними штампами тощо.

Найважливішим художнім мірилом твору прикладного-декоративно-прикладного мистецтва може бути добре продуманий загальний колорит. Цілісне рішення всієї речі можливе тільки при узагальненості орнаментальних форм; роздроблений орнамент спричиняє й строкате колірне рішення. Крім того, для сучасного стилю в декоративно-прикладному мистецтві характерно бережливе ставлення до краси оброблюваного матеріалу, а узагальненість форм дозволяє яскравіше виявити природні його якості.

Японські художники, створюючи розписи, застосовують холодний резерв, трафарет, витончений розпис, вишивку і золотіння.





Багато текстильних виробів з геометричним орнаментом будується на ритмічному сполученні смуг, гороху, кілець і т.п. Приклад використання барвистого декору петриківського розпису, що приваблює художників та дизайнерів, що працюють в області оформлення текстилю, говорить про доцільність таких творчих переробок.

Тематична орнаментальна композиція в текстилі насамперед є композицією на площині. Збираючи матеріали для роботи на ту або іншу тему, художник повинен уявити собі, наскільки вони по своєму змісті, по можливостях декоративного узагальнення можуть бути використані для створення декоративного добутку.

Всі три способи розпису тканин постійно вдосконалюються. Художники, що працюють у цій області, знаходять всі нові й нові художні прийоми, тому описані тут способи оформлення тканин не можуть уважатися вичерпними.

Вони є лише основою, на якій може будуватися подальше оволодіння мистецтвом розпису тканин.

## **Правила безпечної роботи із фарбниками та хімічними реагентами**

Основне завдання виробничої санітарії - забезпечити в приміщенні майстерень санітарно-гігієнічні умови для збереження здоров'я працюючих і створити безпечні умови праці.

Відповідно до санітарних норм на кожного працюючого відводиться не менше 4 м<sup>2</sup> площі (15 м<sup>3</sup> об'єму виробничого приміщення). Приміщення провітрюють за допомогою фрамуг та вентиляційних пристроїв.

У майстерні встановлюють умивальники з гарячою водою, милом, рушниками або електросушарками. Температуру питної води підтримують в межах від +8° до +2° С.

Кожна майстерня забезпечується аптечками з табличкою, на якій вказується адреса і телефон найближчого лікувального закладу.

Під час роботи в шкільній майстерні необхідно дотримуватись основних правил гігієни праці:

Працювати слід у спеціальному одязі (халат або фартух з нарукавниками, берет). Не можна користуватись шкідливими речовинами (кислотами, лугами). Опіки кислотами і лугами необхідно терміново промити великою кількістю проточної води. Потім промити розчином соди, У випадку опіку кислотою, а при опіках лугами - слабким (1-2 %-м) розчином оцтової або соляної кислоти. Після цього звернутись до лікаря.

До роботи з електричною праскою допускаються учні, які пройшли медичний огляд, відповідне навчання, отримали інструктаж на робочому місці, оволоділи безпечними прийомами і навичками праці та засвоїли вимоги інструкції роботи з електричною праскою.

Робоче місце необхідно організувати згідно з вимогами НОП (наукова організація праці), щоб виключити будь-яку можливість одержання травми учнями.

Виконувати необхідно тільки доручену роботу.

До роботи з тканиною допускаються учні, які отримали інструктаж на робочому місці, оволоділи безпечними прийомами праці та засвоїли вимоги інструкції роботи з тканиною.

Робоче місце треба організувати так, щоб виключити будь-яку можливість одержання травми учнями.

Усе обладнання в майстерні повинно бути справним і надійно закріпленим. Робота несправними інструментами забороняється.

Перед початком роботи з тканиною учні повинні одягнути спецодяг (халат чи фартух), зав'язати волосся косинкою чи стрічкою.

Приготувати робоче місце залежно від виду робіт (розкрій, ручна обробка, машинні та прасувальні роботи).

Під час виконання роботи з ножицями не слід доторкатися грудьми до краю столу. Не слід сильно нахилитись над столом; сидіти необхідно прямо.

Лікті знаходяться на відстані 10 см від столу. Ноги повинні опиратись на перекладину, підставку, так працювати зручніше.

Перед початком роботи з електропраскою необхідно перевірити

справність електропраски (справність шнура, вилки, розетки) - при виявленні несправностей повідомити про це вчителя. Працювати несправною електропраскою забороняється. Штепсельна вилка повинна щільно входити в гніздо розетки. Необхідно перевірити положення терморегулятора, встановити його у відповідне з видом тканини, що обробляється, положення.

У приміщеннях з бетонними підлогами перевірити наявність гумового килимка під ногами.

Прасувальний стіл чи дошку встановіть на такій висоті, щоб зручно було працювати.

Під час роботи електричною праскою обов'язково стояти на діелектричному килимку.

Вмикати і вимикати електропраску тільки сухими руками тримаючи за корпус вилки, а не за шнур. Необхідно стежити за тим, щоб підошва електропраски не доторкалась до шнура. Ступінь нагріву праски не перевіряйте рукою. Не залишайте електропраску ввімкненою в електромережу без нагляду і не займайтеся сторонніми справами (розмовами).

Учням забороняється самим ремонтувати електропраску і шнур.

Ставити електропраску під час роботи необхідно на мармурову, керамічну або металеву підставку.

Провід живлення електропраски повинен закріплюватись на кронштейні, який розміщений над серединою прасувального стола чи дошки і бути захищеним від механічних пошкоджень. Провід (шнур) живлення електропраски не можна скручувати у кільце і намотувати на електропраску. Працювати електропраскою, у якої шнур скручений у кільце, - забороняється.

Після закінчення волого-теплової обробки тканин електропраску необхідно вимкнути з електромережі за корпус вилки.

Поставити електропраску на підставку, слідкувати за тим, щоб поряд не було легкозаймистих матеріалів.

Провід живлення електропраски закріпіть на кронштейні, щоб він не скручувався у кільце.

Необхідно дати електропрасці повністю охолонути.

Не можна охолоджувати електропраску водою, тому що в результаті таких дій можна отримати опіки від утворення пари.

Працюючи з кислотами та їдкими лугами, треба пам'ятати, що невиконання правил поведінки з ними призводить до сильних хімічних опіків.

Під час усіх операцій з концентрованими кислотами і лугами обов'язково користуватися гумовими рукавицями та захисними окулярами.

Основні кількості кислот та інших агресивних рідин повинні зберігатися в приміщенні, спеціально призначеному для цього.

Переносити склянки з реактивами треба в плетених кошичках або іншій тарі, що забезпечує зручне й безпечне транспортування.

Не можна переносити і навіть піднімати склянки з кислотами взявши їх



тільки за шийку посудини.

Доставлені в лаборантську реактиви розміщують у призначених для них місцях зберігання.

Не можна наливати гарячі або навіть теплі рідини у товстостінну скляну посудину.

Розбавляючи концентровані кислоти водою, треба лити кислоту у воду, а не навпаки, постійно перемішуючи. Доливання води до концентрованої кислоти супроводжується сильним нагріванням і розбризкуванням рідини, що може призвести до опіків.

Для розбавлення концентрованих кислот і змішування речовин, і до виділення тепла, потрібно користуватися тільки тонкостінним хімічним або фарфоровим посудом.

Розчиняти луги треба у фарфоровому посуді, повільно додаючи до води невеликі порції речовини при безперервному перемішуванні. Кусочки лугу треба брати тільки пінцетом або щипцями.

Після закінчення роботи відпрацьовані кислоти й луги слід збирати окремо в спеціально призначений посуд і зливати тільки після нейтралізації.

Щоб уникнути опіків порожнини рота і отруєння, забороняється набирати розчини кислот і лугів у піпетку ротом. Для засмоктування цих речовин користуйтеся піпетками та гумовими грушами.

Розлиті кислоти або луги необхідно негайно засипати піском, нейтралізувати і після цього прибрати.

У випадку аварії, коли починає виділятися значна кількість отруйних газів і пари, треба негайно вивести учнів з приміщення і після цього приступити до ліквідації аварійного стану, користуючись протигазом та іншими захисними засобами.

Щоб запобігти виникненню пожежі, в майстерні дотримуються таких заходів пожежної безпеки:

Електрообладнання та технологічне обладнання в приміщеннях для деревообробки повинно відповідати конструкторській документації.

Технологічне обладнання, прилади, опалення, електрообладнання необхідно очищати від пилу та інших забруднень не рідше одного разу за зміну.

Фарбування і лакування можна проводити лише в спеціальних приміщеннях з витяжною вентиляцією.

Пензлі, щітки, ганчірки, пульверизатори після роботи потрібно зберігати в закритих відрах (або бідонах) під витяжкою або в провітрюваних металевих шафах.

Забороняється користуватись відкритим вогнем для приготування клею.

Кожний учень зобов'язаний знати правила пожежної безпеки, уміти користуватись засобами пожежогасіння в разі виникнення пожежі.

Кожний виробничий цех майстерні обладнують первинними засобами пожежогасіння, що утримуються в справному стані. Проходи, виходи, коридори, тамбури, драбини, горищні приміщення постійно тримати в

справному стані і нічим не захаращувати.

Щоб запобігти пожежі, необхідно систематично перевіряти електромережу і своєчасно усувати несправності.

Зберігати в цехах чи майстернях пальне і мастильні матеріали, фарби, лаки або розливати їх на підлогу категорично забороняється.

Не дозволяється в майстерні користуватися електричними нагрівальними приладами з відкритими нагрівальними елементами і без вогнетривких підставок, а також відкритим вогнем.

У разі загоряння горючих рідин (бензину, гасу тощо) полум'я слід гасити пінним вогнегасником, закидати піском, накривати повстю тощо. При загорянні електрообладнання використовувати вогнегасники газові, порошкові і вуглекислотні.

Отже, безпечна робота в майстернях під час проведення занять залежить від вчителя, проведеного їм інструктажу, відповідальність учнів за свої дії та дотримання правил безпеки роботи зі знаряддями праці.

## ТЕХНОЛОГІЧНА КАРТА №1. БАНДАН

ОПЕРАЦІЯ	ІНСТРУМЕНТИ	ХІД РОБОТИ
1. Підготувати тканину	Посуд для прання	Тканину випрати у мильному розчині з додаванням соди, сполоснути в чистій воді та висушити.
2. Підготувати розчин барвників	Посуд для розчину барвників	Підготувати розчин з урахуванням співвідношення об'єму тканини до об'єму барвника 1:8-10.
3. Підготувати тканину до фарбування	Голка, нитка, віск (свічка)	Резервують певні ділянки тканини за допомогою навощених ниток. Прошивають намічені контури кола дрібними стібками, стягують та додатково обмотують нитками на ширину 0,5-1,0 см в залежності від необхідної товщини лінії
4. Фарбування тканини	Розчин барвника, посуд для барвника	Занурюють виріб у розчин барвника, або розписують його за допомогою пензлів
5. Звільняють тканину від ниток	Ножиці	Ножицями підрізають нитки та розмотують їх
6. Виріб прасують	Праска	Готовий виріб прасують



## ТЕХНОЛОГІЧНА КАРТКА № 2. ХОЛОДНИЙ БАТИК

ОПЕРАЦІЯ	ІНСТРУМЕНТИ	ХІД РОБОТИ
1. Підготувати тканину	Посуд для прання, розчин соди	Відміряємо необхідну кількість тканини, та споліскуємо її у мильному розчині з додаванням соди, потім у чистій воді.
2. Готуємо барвники	Посуд для барвників	В залежності від розмірів виробу готуємо необхідну кількість барвників. Їх розчиняють у теплій воді до отримання необхідного кольору.
3. Наносимо ескіз малюнка на тканину	Копіювальний папір, олівець	За допомогою копіювального паперу або від руки.
4. Натягуємо тканину на підрамник	Дерев'яний підрамник	Необхідно спочатку натягти протилежні кути, потім рівномірно усі сторони тканини.
5. Наносимо контур малюнку резервом	Рама, т'ятинг, допоміжний папір	За допомогою т'ятингу наносимо малюнок, слідкуючи, щоб лінія була рівномірною.

6. Перевіряємо якість нанесеного контуру	Т'ятинг	Зі зворотнього боку перевіряємо якість контуру: там де розчин не просочив тканину, наносимо резерв
7. Розписуємо виріб	Пензлі, барвники, допоміжна тканина	За допомогою пензлів або тампонів заповнюємо обведені ділянки різними барвами.
8. Видаляємо резерв	Праска, папір	Розписаний виріб прасуємо скрізь декілька шарів паперу гарячою праскою.

### ТЕХНОЛОГІЧНА КАРТКА № 3. ГАРЯЧИЙ БАТИК

ОПЕРАЦІЯ	ІНСТРУМЕНТИ	ХІД РОБОТИ
1. Готуємо тканину	Посуд, розчин соди	Тканину випрати у мильному розчині з додаванням соди для звільнення від апрету, потім споліскуємо у чистій воді та висушуємо
2. Готуємо розчин барвників	Посуд для барвників	Готуємо розчин з урахуванням співвідношення об'єму тканини до об'єму розчину 1:8-10
3. Наносимо ескіз малюнку на тканину	Копіювальний папір, олівець	За допомогою копіювального паперу або від руки
4. Натягуємо тканину на підрамник	Дерев'яний підрамник	Спочатку натягуємо протилежні кути, потім рівномірно усі сторони тканини, щоб не утворилась слабина.
5. Наносимо контур малюнку	Т'ятинг, допоміжна тканина	Якщо потрібно для даного виробу, за допомогою т'ятингу наносимо восковий контур.
6. Робимо перші перекриття воском	Пензлі або т'ятинг, рама, допоміжна тканина	Ділянки, які повинні залишитися білими, вкриваємо воском
7. Робимо перше фарбування	Посуд для фарбування, барвники	Виріб занурюємо у теплий розчин самого світлого барвника



8. Висушуємо виріб		Витягуємо виріб із розчину барвника, не відтискаючи, вішаємо сушитися.
9. Натягуємо тканину на раму.	Дерев'яна рама	Див. операцію № 4.
10. Робимо друге перекриття воском	Пензлі або т'ятинг, рама, допоміжна тканина	Вкривають ділянки, які повинні мати колір першого барвника.
11. Робимо друге фарбування	Посуд для фарбування, барвники	Занурюємо виріб у розчин барвника наступного (темнішого) тону.
12. Висушуємо виріб		Див. операцію № 8
13. Робимо наступні перекриття у такому ж порядку	Пензлі, фарби, допоміжна тканина	Не бажано робити в цій техніці багатобарвними. Краще обмежитися трьома-чотирма кольорами.
14. Видаляємо віск	Праска	Прасуємо виріб крізь декілька шарів паперу гарячою праскою. Для остаточного видалення воску виріб ополіскуємо у бензині, потім в чистій воді.
15. Заключна обробка	Праска	Випраний виріб висушуємо та прасуємо

**ТЕХНОЛОГІЧНА КАРТКА № 4. ВІЛЬНИЙ РОЗПИС**

ОПЕРАЦІЯ	ІНСТРУМЕНТИ	ХІД РОБОТИ
1. Підготувати тканину	Посуд для прання, розчин соди	Відміряємо необхідну кількість тканини, та споліскуємо її у мильному розчині з додаванням соди, потім у чистій воді.
2. Підготувати ґрунтуючий розчин	Посуд для ґрунтуючого розчину, ваги або вимірювальна склянка.	Якщо тканина ґрунтується розчином желатину, то беруть 10г на склянку води. Желатин розчиняють за інструкцією на пачці. Якщо використовується соляна загуста, то для різних тканин розчин готується різної концентрації: Для кrepдешину – 20% Для капрону – 20-30% Для бавовни – 30% Для шерсті – 15%
3. Натягти тканину на підрамник	Дерев'яний підрамник	Натягують тканину, починаючи від протилежних кутів, потім рівномірно натягують усі сторони. Для невеликих виробів можна використовувати п'яльці.
4. Ґрунтуємо тканину	Пензлі або поролонові тампони	Тампонами або широкими пензлями рівномірно вкриваємо тканину ґрунтуючим розчином.

5. Готуємо барвники	Посуд для барвників	Розчиняємо необхідну кількість барвників. Для цієї техніки бажано використовувати не дуже рідкі барвники.
6. Розписуємо виріб	Пензлі, допоміжна тканина	Розписуємо виріб фарбами, пам'ятаючи, що фарби на пензлі потрібно набирати якомога менше, бо зайва вода може зіпсувати виріб.
7. Заключна обробка виробу	Праска	Знімаємо виріб з рами і прасуємо його крізь папір або допоміжну тканину.

#### **ТЕХНОЛОГІЧНА КАРТКА № 5. МОНОТИПІЯ ПО ТКАНИНІ**

<b>ОПЕРАЦІЯ</b>	<b>ІНСТРУМЕНТИ</b>	<b>ХІД РОБОТИ</b>
1. Підготувати тканину	Посуд для прання, розчин соди	Відміряємо необхідну кількість тканини, та споліскуємо її у мильному розчині з додаванням соди, потім у чистій воді.



2. Готуємо барвники	Посуд для барвників	В залежності від розмірів виробу готуємо необхідну кількість барвників. Їх розчиняють у теплій воді до отримання необхідного кольору.
3. Натягуємо тканину на підрамник	Дерев'яний підрамник	Необхідно спочатку натягти протилежні кути, потім рівномірно усі сторони тканини.
4. Нанесення першого шару фарбника		На суху поверхню тканини поролоновою губкою нанести фарбу в будь-якому порядку
5. Утворення відбитку на тканині		Коли тканина трішки підсохне, зняти її з підрамника і скласти так, щоб на ній утворилося кілька складок різного розміру і форм, розташовані у різних напрямках;  щоб досягти бажаного ефекту, по тканині пройтися праскою.
6. Закріплення малюнку		Розправити та випрасувати тканину. В місцях, де були складки, утворяться своєрідні переходи від темного кольору до світлого, що створює цікавий

		фактурний малюнок.
7. Завершення композиції		Поверх за допомогою туші вивести потрібну форму чи контури якогось предмету.

## **Приклад: Пошукова робота-дослідження: «Як роблять адінкра - ганський батик».**

- Виготовлення популярного традиційного батику з Гани складається з трьох основних етапів.
- Підготовка, різьблення штампів для нанесення етнічних символів.
- Варка спеціальної фарби з кори дерева.
- І сам процес набивання або штампування тканини.



### **1. Як роблять штампи Адінкра.**

Адінкра символи вирізують в основи штампів для друку і забарвлення тканини.

Основи штампів роблять з калабашу.

Ручки для тримання роблять з бамбукових паличок, які пов'язують на вершині.



"Вітрина" штампів і адинкри





## **2. Як роблять фарбу-чорнило для адінкра.**

Фарбу добувають з кори дерева *Badie (Bridelia Ferrungia)*. Кору знімають зі стовбура і гілок за допомогою мачете і розшаровують дуже дрібними частинами, як би збиваючи волокна. Потім волокна з кори дерева замочують на добу.



Обробка кори за допомогою мачете





Зібрана кора

Після того як замочена кора розбухне і пом'якшиться, її відправляють у ступу, де роздрібнюють за допомогою величезного песта вручну. Розм'якшену кору відправляють варитися протягом двох днів. Для вогнища використовують старі двигуни Toyota. Єдині матеріали для печі, які досить міцні, що б витримати потрібну температуру і навантаження. Кора кип'ятиться до тих пір, поки не стане густа як смола.



Кора піддається кип'ятінню кілька днів





Котли встановлені на старих деталях від двигунів Тойота

Густі чорні чорнило з кори називають ліки "адінкра" або adinkra aduru.



У процесі кип'ятіння відвар набуває насиченого кольору. Чорнило готові

### **3 Як штампують тканину адінкра**

Фарба готова, штампи вирізані, можна приступати до фінальної частини. Майстер вибирає тканину потрібного кольору і текстури. Тканина укладається на поверхні робочого столу. Штампи занурюють у розчин чорнильною фарби і акуратно наносять візерунки по всій площі матеріалу



Варіації тканин





Штампування

Тканина основа в чорному кольорі, була обрана для церемонії поховання. Шовк зустрічається не так часто. Виглядає дуже красиво.



Майстер наносить символи на шовкову тканину



Після нанесення візерунка шовк просушується



Використання адінкри в традиційних обрядах.

Ну і більш веселі кольори адінкри





Використання адінкри дизайнерами одягу.





**Приклад проведення експериментально-творчої роботи:  
«Підводний світ». Шовкова хустка. Холодний батик.**

Матеріали і інструменти для роботи:

АТЛАС. (Натуральний шовк) 55/55 см. Трубочка скляна під резерв,  
резерв чорний. Підрамник, кнопки. Фарби анілінові професійні під запарку.  
Кисті колонкові. Простий олівець. Шаблон.

Хід роботи:

1. Натягнути тканину на підрамник, як можна сильніше.

Розташувати шаблон під тканину, обвести малюнок спеціальним  
фломастером (можна м'яким простим олівцем).



2. Обвести резервом по контуру малюнка, стежити за безперервністю ліній.



3. Розвести фарбу в баночках від йогурту, відтінків має бути як мінімум по три на кожен кольорів. Від слабкого до насиченого.





4.



Продумати колорит. Розписати фон. Розписати малюнок. Бульбашки зробити сечовиною.





5. Почекати добу, запарити. Три години кип'ятити в спеціальній ємності.

6. Випрати в теплій мильній воді, прополоскати в розчині з додаванням оцту.

Віджати акуратно в махровому рушнику. Пропрасувати паром. Обробити краї.





## *Література*

1. Арманд Т. Руководство по росписи ткани. М., 1992.
2. Виніченко С. Мистецтво батика //Мистецтво і освіта. - №1. – С.56-57.
3. Герасимов В. Страна по имени текстиль. Ярославль, 1984.
4. Гильман Р. А. Художественная роспись тканей. М., 2003. — М.: Владос, 2005. — 159 с.
5. Давыдов С.Г. Батик. Энциклопедия. Техника, приемы, изделия М.: АСТ-ПРЕСС КНИГА, 2005. — 184 с.: ил. — ISBN 5-462-00442-7
6. Дворкина И. Горячий, холодный, узелковый батик - М.: Радуга, 2008. – 240 с.
7. Кристиане К. и Ж. Искусство батика. - Внешсигма, 2000. — 89 с.
8. Половна-Васильева О.М. Посібник з основ розпису тканини. Холодний батик. - Посібник. – Дніпропетровськ, Акцент ПП, 2015. – 31 с.
9. Розпис по тканині. Батик. [Електронний ресурс] Режим доступу: <http://ukrsovet.ru/budinok/7170-rozpis-po-tkanini-batik.html>
10. Стоку С. Батик. Практическое руководство. — Пер. с англ. — М.: Ниола 21-й век, 2006. — 96 с.
11. Чурилова В.И. (авт.-сост.) Техника художественной росписи тканей. - Популярное издание. — М.: АСТ, Донецк: Сталкер, 2005. — 171 с.
12. Эрл К. Роспись по шелку. Основы мастерства. - М.: Арт-Родник, 2005. — 112 с.
13. Гейл, К. Мода и текстиль : рождение новых тенденций /Калин Гейл, Ясбир Каур - Минск: Гревцов Паблицер, 2009. - 240 с.
14. Kight K. A Field Guide to Fabric Design. - C&T Publishing, 2011. – 160 с.