

МІНІСТЕРСТВО ОСВІТИ І НАУКИ УКРАЇНИ
КРИВОРІЗЬКИЙ ДЕРЖАВНИЙ ПЕДАГОГІЧНИЙ УНІВЕРСИТЕТ
Факультет географії, туризму та історії
Кафедра туризму та економіки

«Допущено до захисту»

Завідувач кафедри

_____ В.Л. Казаков
_____ 2020 р.

Реєстраційний № _____ «__»
«__» _____ 2020 р.

**ПРОЕКТ СТВОРЕННЯ ПОСТІНДУСТІАЛЬНОГО ПАРКУ «ШАХТА» ЯК
ПРИКЛАД РЕВІТАЛІЗАЦІЇ ПРОМИСЛОВОГО КОМПЛЕКСУ**

Кваліфікаційна робота студентки групи
ГОЕ м–15

ступінь вищої освіти: магістр

спеціальності: 014.07 Середня освіта
(Географія)

Чулюкової Ірини Олександрівни

Керівник: кандидат географічних наук,
доцент

Остапчук Ірина Олександрівна

Оцінка:

Національна шкала _____

Шкала ECTS ____ Кількість балів ____

Голова ДЕК _____

(підпис) (прізвище, ініціали)

Члени ДЕК _____

(підпис) (прізвище, ініціали)

(підпис) (прізвище, ініціали)

(підпис) (прізвище, ініціали)

(підпис) (прізвище, ініціали)

ЗМІСТ

ВСТУП	4
РОЗДІЛ 1. ТЕОРЕТИКО-МЕТОДОЛОГІЧНІ ПІДХОДИ ДО АНАЛІЗУ РОЗВИТКУ МІСТ	7
1.1. РЕТРОСПЕКТИВНИЙ АНАЛІЗ ОСНОВНИХ ТЕОРІЙ ТА КОНЦЕПЦІЙ МІСТ	7
1.2. АНАЛІЗ ЧИННИКІВ РОЗВИТКУ МІСТА НА ПРИКЛАДІ КРИВОГО РОГУ	14
Висновки до першого розділу	24
РОЗДІЛ 2. РОЗРОБКА КОНЦЕПТУАЛЬНОЇ МОДЕЛІ РЕВІТАЛІЗАЦІЇ ШАХТИ «АРТЕМ-2» ТА ПРОГНОЗОВАНИЙ ВПЛИВ НА РОЗВИТОК МІСТА	26
2.1. РЕВІТАЛІЗОВАНІ ШАХТИ ЯК СКЛАДОВА ПРОМИСЛОВОГО ТУРИЗМУ. АНАЛІЗ СВІТОВОГО ДОСВІДУ	26
2.2. КОНЦЕПТУАЛЬНА МОДЕЛЬ РЕВІТАЛІЗАЦІЇ ШАХТИ «АРТЕМ-2 В М. КРИВИЙ РІГ ..	37
2.2.1. Промисловий туризм у м. Кривий Ріг	37
2.2.2. Модель ревіталізації шахти «АРТЕМ-2»	39
2.3. ПРОГНОЗ ВПЛИВУ ПРОЕКТУ РЕВІТАЛІЗАЦІЇ НА ПОДАЛЬШИЙ РОЗВИТОК МІСТА....	48
Висновки до другого розділу	52
РОЗДІЛ 3. МЕТОДИЧНІ РЕКОМЕНДАЦІЇ ЩОДО ЗАСТОСУВАННЯ МАТЕРІАЛІВ МАГІСТЕРСЬКОГО ДОСЛІДЖЕННЯ В ГУРТКОВІЙ ДІЯЛЬНОСТІ ПОЗАШКІЛЬНИХ ЗАКЛАДІВ ОСВІТИ	56
3.1. АНАЛІЗ ДІЯЛЬНОСТІ ЦЕНТРІВ ДИТЯЧОГО ТУРИЗМУ ЯК ОСЕРЕДКІВ ГУРТКОВОЇ РОБОТИ.....	56
3.2. ВПРОВАДЖЕННЯ РЕЗУЛЬТАТІВ ДОСЛІДЖЕННЯ У ПРАКТИКУ ГУРТКА «ПРОМИСЛОВИЙ ТУРИЗМ ТА ІНДУСТРІАЛЬНА СПАДЩИНА КРИВОГО РОГУ»	59
Висновки до третього розділу	62
ВИСНОВКИ.....	64
СПИСОК ВИКОРИСТАНОЇ ЛІТЕРАТУРИ ТА ДЖЕРЕЛ.....	68
ДОДАТКИ.....	77
Додаток А.....	78

Додаток Б	80
Додаток В	81
Додаток Д	84
Додаток Ж	87
Додаток З	88
Додаток К	89
Додаток Л	90
Додаток М	91
Додаток О	93
Додаток П	94
Додаток Р	95
Додаток С	96
Додаток Х	101
Додаток Ц	113

ВСТУП

Постановка проблеми. Місто – це населений пункт у межах якого функціонує міська територіальна громада, що має розвинуту комунальну, економічну, соціальну, екологічну, транспортну інфраструктуру. Міста є досить динамічними, у різні часи вони мали різні ознаки, функції, призначення. Процес розвитку міст потребує, задля досягнення ними бажаного для суспільства стану, постійного втручання та коригування. Серед чинників, що впливають на містобудівну діяльність та розвиток міста є сім основних: природно-кліматичний, політичний, індустріальний, соціальноекономічний, транспортний та постіндустріальний, історичний.

В сучасному світі одним із чинників розвитку міст виступає процес ревіталізації, пов'язаний із переглядом функцій окремих постіндустріальних територій в структурі міст. Процес ревіталізації ядро представлений в європейських країнах, США, Канаді. Серед успішних прикладів ревіталізації – Гай Лайн Парк в Нью-Йорку, де стару заводську залізницю перетворили в зелений сквер; парк замість ядерного реактора в німецькому місті Калькар – Wunderland Kalkar; центр медійних мистецтв – Medialab Prado на базі лісопильного заводу в Мадриді, – це зразки перетворення неробочої інфраструктури в бізнес-центри, місця для творчості і відпочинку. Цей чинник поступово починає впливати і на розвиток міст в Україні. На нашу думку, Кривий Ріг має значний потенціал для розвитку промислового туризму та впливу ревіталізаційних процесів на майбутнє.

Обґрунтованість наукової проблеми у джерелах і літературі. Розглянуті особливості розвитку та забудови міст в працях багатьох вчених. Серед них роботи Феофілов Ю.В., Говард Е., Іконнікова А.В., Мітягин С.Д., Тюнена Й., Кристаллера В. В українській географії з проблематики розвитку міст слід відзначити праці Денисенко О.О., Гладкого О.В., Дронової О.Л., Мезенцева К.В., Підгрушного Г.П., Яценка Б.П. Праці вчених, які вивчали

процеси ревіталізації: Казаков В.Л., Пацюк В.С., Прушківський В. Г., Річарда М. Дженіфер С.

Метою даної роботи є аналіз впливу ревіталізаційних процесів на розвиток міста Кривий Ріг (на прикладі ш. «Артем–2»).

Відповідно до зазначеної мети виникає необхідність вирішення таких **завдань**:

1. Визначити зміст понять «місто», «містобудування», «розвиток міста», «ревіталізація».
2. Аналіз основних наявних підходів, розробка та обґрунтування авторського підходу до визначення чинників розвитку міста на прикладі Кривого Рогу.
3. Аналіз світового досвіду ревіталізації шахт.
4. Розробка концептуальної моделі ревіталізації шахти «Артем–2».
5. Аналіз ревіталізаційного процесу, як сучасного, рушійного чиннику розвитку промислових міст (на прикладі шахти «Артем–2»).
6. Надати методичні рекомендації щодо застосування матеріалів дослідження в гуртковій діяльності позашкільних закладів освіти.

Об'єктом дослідження є шахта «Артем–2», м. Кривий Ріг.

Предметом дослідження – розробка проекту ревіталізації промислового об'єкту в місті Кривий Ріг на прикладі шахти «Артем-2», аналіз ревіталізаційного процесу, як сучасного, рушійного чиннику розвитку промислових міст.

Теоретико-методологічною основою дослідження виступили парадигмами: просторово-часова, геокомпонентна, геосистемна, причинно-наслідкова та підходи: геопросторовий, системний, соціальний, історичний.

Для вирішення поставлених завдань були використані наступні **методи дослідження**: аналіз наукової літератури з проблеми дослідження; порівняння, узагальнення, аналіз та синтез, дедуктивний та індуктивний, оцінювальний та метод аналогій, вивчення, аналіз і узагальнення досвіду вчених різних галузей; спостереження, картографічний, аналіз статистичних даних.

Практичне значення дослідження полягає в систематизації інформації та виявлення чинників розвитку міста, аналіз ревіталізованих об'єктів промисловості Світу, виявлення їх характерних особливостей та аналіз впливу на туристичну сферу. Вперше розроблено та обгрунтовано проект ревіталізації промислового об'єкту в місті Кривий Ріг на прикладі шахти «Артем-2». Наочно отримані результати представлені у серії карт, схем та таблиць. Надано методичні рекомендації щодо застосування матеріалів дослідження в гуртковій діяльності позашкільних закладів освіти.

Структура роботи Кваліфікаційна робота складається зі вступу, трьох розділів, кожен з яких послідовно висвітлює поставлені завдання, висновків, списку використаних джерел, що включає 85 найменувань та додатків.

РОЗДІЛ 1

ТЕОРЕТИКО-МЕТОДОЛОГІЧНІ ПІДХОДИ ДО АНАЛІЗУ РОЗВИТКУ МІСТ

1.1. Ретроспективний аналіз основних теорій та концепцій міст

Поняття «місто» трактується в енциклопедичному словнику як населений пункт у межах якого функціонує міська територіальна громада, що має розвинуту комунальну, економічну, соціальну, екологічну, транспортну інфраструктуру. Це великий населений пункт, який віднесено до категорії міст, має значну чисельність населення, що займається позасільським господарством. Місто – це динамічне явище. Разом з еволюцією суспільства, еволюціонували і міста. У різні часи вони мали різні ознаки, функції, призначення. Однак все міста мали єдину спільну ознаку – вони розвивались. Деякі, з часом, – занепадали [10].

Також для майбутнього дослідження нам потрібно проаналізувати науково-теоретичні підходи до визначення поняття «містобудування». Дослідження сутності містобудування та виокремлення її основних рис доцільно почати з аналізу поглядів фахівців архітектурно-будівельної науки.

У Великому тлумачному словнику будівельних термінів за редакцією Феофілова Ю.В. зазначається, що містобудівна діяльність – це діяльність з містобудівного планування, розміщення об'єктів будівництва та забудови територій, яке здійснюється з урахуванням історико-культурних, природних, екологічних та інших особливостей території [12]. Енциклопедія з архітектури та будівництва за редакцією Іконнікова А.В. визначає містобудування як діяльність з просторової організації систем розселення, плануванні і забудові населених місць, яка спирається на містобудівне законодавство, норми і правила, системи наукового знання, проектування та управління [4].

Мітягин С.Д. містобудування характеризує як засіб і спосіб організації матеріально-просторового оточення людини [40]. Не важко побачити, що

ключовим у вищенаведених позиціях вчених є підхід, за яким містобудівна діяльність – це спосіб організації життєвого простору, середовища існування людини на певній території. Основу цього середовища складають поселення, житлові квартали, будівлі, споруди, виробничі, рекреаційні та інші зони. В результаті, містобудівна діяльність проводиться як для окремих об'єктів архітектурної діяльності, так і певних систем: місто, область, регіон, територія всієї держави, тощо. Таким чином, містобудування є складною системою, оскільки складається з сукупності підсистем [45].

Аналіз наукової літератури дозволяє виділити етапи еволюції міст взагалі, та містобудівної діяльності, зокрема, які були систематизовані нами та подані у вигляді таблиці 1 (табл. А.1 додатку). Так, в історії планування та розвитку поселень, можна виділити декілька етапів, кожен з яких характеризується своїми специфічними підходами до містобудівної діяльності. Зазвичай, в історії містобудування виокремлюють античний період, середньовіччя, новий час, в якому окремо виділяється епоха промислової революції. Також вчені, виділяють як самостійні періоди індустріалізації першої половини ХХ ст. і постіндустріального суспільства – друга половина ХХ та початок ХХІ століття. Завдяки такому загальноприйнятому поділу на періоди, можна краще зрозуміти еволюційні особливості містобудівної діяльності.

Автором досліджено різноманітні процеси формування та планування поселень, які визначили необхідність вироблення загальних концепцій розвитку міст в кінці ХІХ ст. (табл. А.2 додатку). В цей час в концепціях містобудування не виділялись ні загальні тенденції, ні загальні підходи до розвитку міст, вони мали стихійний характер.

Найбільший інтерес, з точки зору значення для сучасних міст, викликають, на нашу думку, підходи до містобудування та організації життя в місті, що з'явилися в ХІХ-ХХ столітті. Промисловий «бум», активна індустріалізація, транспортні проблеми в містах спричинили виникнення такого явища як «криза міст», коли особливо активно почали проявлятися негативні тенденції зростання міст. Саме в цей період питання розвитку та забудови міст

почали викликати інтерес з боку філософів, психологів, архітекторів, інженерів та представників інших галузей знання, кожна з яких розглядала ці питання під різним кутом зору. Зокрема, комфортності проживання в міському середовищі; відмінностей сільського та міського способу життя, і, як наслідок, адаптації колишніх селян, які оселялися в містах; відпочинок та розвиток особистості в умовах міського проживання та ін. Всі ці проблеми висвітлювалися, як в науковій, так і в художній літературі того часу. В той же період почали з'являтися і перші дослідження прикладного характеру, а саме, – організація належних санітарних умов для проживання великої кількості населення на обмеженій території, забруднення довкілля, вирішення побутових та, – нових для того часу, – транспортних проблем містян, оптимізація забудови міст в умовах постійно зростаючого міського населення, тощо. Саме в цей період, з'явилося усвідомлення необхідності активного втручання в структури розселення та процес зростання міст. І саме в цей період, виникають перші узагальнюючі теорії та концепції містобудування.

Однією із перших була концепція «Міста-саду», висунута Говардом Е. у 1898 р. в Англії. Згідно із задумом автора, вона мала поєднувати переваги проживання у місті з природним краєвидом, а співвідношення між міською та сільською територіями встановлювалося 1:2. Також автором було запропоновано формувати міські агломерації. Хоча концепція Говарда Е. ніде не отримала повного втілення, її основні положення стали суспільним та творчим імпульсом для багатьох проектів ХХ ст. Нині дослідники та послідовники Говарда Е. відзначають, що планувальна концепція міста-саду сьогодні вдало поєднується з впроваджуваною ООН концепцією сталого розвитку постіндустріального суспільства [20].

У 1904 р. французький архітектор Гарньє Тоні сформулював свою концепцію індустріального міста, запропонувавши розділити міський простір на декілька зон, кожна з яких повинна виконувати свою функцію. За декілька років цей принцип було покладено в основу генерального плану Дніпровського металургійного заводу, що дав могутній поштовх розвитку території навколо

села Кам'янського, що перетворилося згодом на Дніпродзержинськ (а у травні 2016 р. це місто повернуло історичну назву).

Вивчення міських моделей базується в основному на теоретичних напрямках досліджень міста. Зокрема, в ідеях Тюнена Й. та Кристаллера В. Праця останнього побачила світ в 1933 р. та мала назву: «Центральні місця Південної Німеччини», в якій він виклав свою теорію центральних місць. У 1945р. Харріс та Ульман у праці «Природа міст» описали багатоядерну модель територіальної організації міст, де вперше була висунута ідея, що джерелом розвитку є не важка промисловість, а сфера послуг [46].

Переходячи до огляду українських містобудівних концепцій, звернемо увагу, що українська школа містобудування, завжди мала власне обличчя й відзначалася високою професійною та громадською активністю, хоча й розвивалася в контексті містобудівної школи спочатку Російської імперії, пізніше, – радянської.

Першим українським вченим, який комплексно досліджував проблеми містобудування, розвитку мережі міського транспорту та упорядкування структури міського господарства був професор Дубелір Г. Він читав теоретичний курс планування міст у Київському політехнічному інституті та опублікував курси лекцій «Планування міст» (1910 р.), «Міські вулиці й бруківки» (1912 р.), «Планування соціалістичних міст та районів» [24]. В українській географії з проблематики розвитку міст слід відзначити праці Денисенко О.О., Гладкого О.В., Дронової О.Л., Мезенцева К.В., Підгрушного Г.П., Яценка Б.П.

У пореволюційний період розвиток вітчизняної містобудівної теорії стимулювала необхідність вирішення нових народногосподарських та соціальних завдань. Новим напрямком у розвитку містобудування стало районне розпланування. Наприклад, під керівництвом Богорада Д.І. вперше розроблено й впроваджено у розпланувальній структурі Донбасу й Криворіжжя принципи районного розпланування. Єйнгорн О. при створенні генерального плану Харкова вперше в Україні застосував ідею «мікрорайонування», слідом

за американцями Адамсом. Т та Перрі К.А. увівши термін «мікрорайон». Малозьомов І. при створенні генеральних планів Запоріжжя, Кривого Рогу, Маріуполя запропонував ідею руху міського транспорту в кількох рівнях [7].

Шелейховський Г. обґрунтував залежність розселення від транспортних потоків, щільності й поверховості забудови, Хаустов П., слідом за Малозьомовим І., на підставі гіпотетичних розрахунків вірно визначив збільшення населення Києва на найближчу чверть століття. У цілому швидкі темпи урбанізації на теренах УРСР стимулювали розширення проектних робіт з розпланування нових соціалістичних міст і поселень (роботи. Альошина П. з розпланування «Нового Харкова») [74].

Найяскравіший і найрізноманітніший за своїми концепціями є перший період еволюції містобудівної теорії (20-30-і роки), котрий може бути названий «соціальним функціоналізмом». На теренах України він проявив себе в одному з перших в СРСР районному розплануванні Донецького вугільного басейну. Спадщина вітчизняної «теорії міста», особливо на зламі ХІХ і ХХ ст. вивчена фрагментарно, багато прошарків його залишилися поза увагою дослідників, тому подальший розвиток цієї теорії тісно пов'язаний із аналізом містобудівного теоретичного набутку – відкритою темою й неодмінною справою архітекторів та істориків архітектури [3].

Сучасні концепції містобудування спрямовані на сталий розвиток міст. Основна мета це вирішення проблем, пов'язаних з функціонуванням сучасного міста та регіонів, впровадження новітніх рішень в практику міського будівництва та господарства.

Розробки зарубіжних та вітчизняних вчених мають багато спільного, оскільки виходять із єдиної концепції розвитку міст: відносин історичного ядра та периферії, вплив процесу урбанізації на характер виробничих процесів. Однак вони сильно різняться в поглядах на рушійні сили та механізми розвитку міст.

У вітчизняних геоурбаністичних школах основним напрямом досліджень є знаходження оптимальної структури міської забудови, у якій розв'язувалися

комунальні, виробничі та екологічні проблеми. Також значна увага приділяється питанням територіальної організації виробничих комплексів міста. В цих рамках, місто розглядається як осередок формування промислових вузлів та агломерацій, основна ціль якого є оптимізація виробничих зв'язків між підприємствами.

Зарубіжні ж дослідження присвячені проблемам розглядають прикладний аспект розвитку міста, зокрема дослідження його благоустрою, підвищення привабливості міського середовища та розв'язання транспортних, технологічних та екологічних проблем. Зарубіжні вчені також включають в предмет дослідження міста діяльність економічно активного населення в межах його території. А, оскільки сучасне місто є надзвичайно складною формою розселення, то вивчення проблем його розвитку в наш час вийшло далеко за межі планування та містобудівної діяльності. Тому, логічно, що до вивчення проблем міста долучаються і представники інших наук: економісти, політологи, соціологи, історики та, звичайно ж, географи.

Як зазначалося вище, місто є динамічним явищем, що знаходиться у стані постійного розвитку. Звісно, цей розвиток не є спонтанним та хаотичним. Він підпорядкований певним закономірностям, а поштовхом до нього є певні рушійні сили – чинники, що визначають розвиток міста. В контексті даного дослідження на особливу увагу заслуговує аналіз чинників розвитку міст. Саме факторний аналіз, основною метою якого і є вивчення розвитку тих чи інших географічних явищ та процесів, на нашу думку, і дозволить отримати найбільш цілісне уявлення про рушійні сили та механізми розвитку міських поселень.

Під факторним аналізом розуміють такий науковий метод, який використовується для опрацювання великого масиву вихідної інформації з метою класифікації головних змінних, виявлення структури цих величин і приведення до обмеженого кола узагальнюючих показників, тобто мінімізації їх кількості, без втрати суттєвого взаємозв'язку між ними.

Дослідження розвитку міст ґрунтується на опрацюванні значного масиву емпіричного матеріалу, накопиченого у суміжних галузях – історії, географії,

тощо. Розподіл чинників розвитку міст по галузям науки детальніше зображені в схемі 1 (схема Г.1 додатку).

Основними дослідниками чинників розвитку міст є Буднікевич І.М. дослідив вплив міжнародних чинників на формування стратегій розвитку міста. В дослідженні було розглянуто вплив «регіональної революції» на стратегічні напрямки розвитку міста. Було сформовано перелік чинників, які можуть вплинути на розвиток міста або стати загрозою для реалізації стратегій розвитку [10].

Мельничук А.Л. у своїй праці «Розвиток міста Києва на основних історико-географічних зрізах», досліджував природні та суспільні зміни на території м. Києва в наскрізній часовій перспективі, вивчав розміщення і розвиток міста на визначених історичних зрізах [39].

Мозговий А.А. до основних умов стимулювання або розвитку міста виділяє чинники внутрішнього чи зовнішнього характеру. Власне до чинників внутрішнього характеру він відносить міські ресурси. Для кожного міста притаманні свої види ресурсів: територіальні, трудові, водні, рекреаційні та енергетичні. Проте ресурси обмежені, а іноді для розширення їх використання виникає конфлікт. Наприклад, при територіальному зростанні міст виникає конфлікт з інтересами сільського господарства або потребами збереження природоохоронних зелених зон. Також це відноситься до водних ресурсів. Наявність водних ресурсів є чинником розвитку міста, проте їх відсутність призведе до того, що виникає необхідність в будівництві водопостачальних споруд і відведення стоків на значну відстань, що обмежить розвиток міста [42].

Тему розселення населення та чинники формування поселень в своїй праці виклав Заваріка Г.М. Він досліджував вплив традиційних чинників на трансформацію розселення в Україні та її регіонах. Серед чинників він виділяє: географічне положення, природні, економічні, соціальні, демографічні, екологічні, нормативно-правові, науково-технічні чинники. В його праці був

проаналізований суспільно-географічний процес, який розвивається на основі взаємодії та залежності цих чинників [64].

Пушкінський В.Г. та Буряк В.В. [62] виокремили неоіндустріальні чинники розвитку промислових міст в умовах децентралізації. Вони визначили індекс розвитку міст на основі трьох субіндексів: індекс знань, індекс інновацій, індекс інформаційно-комунікаційних технологій. В результаті розрахунку індексу розвитку промислового міста (м. Запоріжжя) під впливом неоіндустріальних чинників було визначено низький рівень розвитку міста.

Любчук В.В. визначила чинники, які впливають на формування сучасного міста та особливості розвитку міста як соціально-просторового утворення й перспективи його функціонування. В дослідженні було виокремлено такі чинники: урбаністичні, соціальні, культурні. На думку Любчук В.В. кожне місто має потенціал для розвитку, головне зуміти використати його на благо міської спільноти та міста [37].

Отже, проаналізувавши основні дослідження та публікації, в який розглядаються чинники розвитку міст, ми можемо зробити висновок, що дана проблематика розглядалась в науковій літературі. Проте, кожен з авторів розглядав її під своїм кутом зору, виходячи з власних завдань дослідження. Єдиної, уніфікованої моделі розвитку міст та загальноприйнятого уявлення про чинники розвитку міст не представлено, тому нами було створено власну класифікацію чинників розвитку міст на прикладі м. Кривий Ріг.

1.2. Аналіз чинників розвитку міста на прикладі Кривого Рогу

В географії вчення про чинники лежить в основі будь-яких базових досліджень. В нашому дослідженні максимально приділено увагу до чинників які сприяють утворення чи розвиток міста. Важливо визначити динамічність чинників розвитку міст, адже в результаті зміни потреб суспільства змінюються і чинники, які впливають на розвиток міст. Також треба зазначити, що в різний

період часу прослідковувалась різна ступінь впливу чинників на розвиток міста, вплив одних чинників зменшується, а інших навпаки посилюється.

Природо-кліматичний чинник.

Врахування природно-кліматичного чинника дуже важливе для створення як середовища в цілому, так і окремих його елементів, адже це один з найголовніших чинників, який впливає на захист людини від несприятливих кліматичних умов. Природні чинники можна визначити первинними, які діють тільки залежно від природно-кліматичних умов даного регіону. Вони впливають і на формування потреб людини, і на підходи до створення середовища її існування. Природно-кліматичні чинники суттєво впливають на формування та розвиток міста. Можна назвати такі природно-кліматичні чинники, які впливають на створення комфортного середовища для життя і діяльності людини: температурно-вологісний режим; сонячна радіація; сейсмічність; геологічна характеристика ґрунтів [53].

При виборі місця задля заснування поселення людина зазвичай брала до уваги наявність річкових систем та плодючих ґрунтів, сприятливого клімату. Наприклад, первісне поселення на території України з'явилося у підніжжя гір, над рікою Тисою на Закарпатті. А перше поселення на місці сучасного Кривого Рогу – при злитті річок Інгулець і Саксагань, посеред степу, але приховано від сторонніх очей лісовими масивами (рис. В.1 додатку) [27].

Територія Криворіжжя була сприятливою для проживання людини, тому ще здавна вона була заселена різними племенами, про що свідчать численні археологічні знахідки. Привабливість цієї території визначається наступними показниками: наявність річок Інгулець та Саксагань; відносна рівнинність території; сприятливі кліматичні умови; родючі ґрунти; наявність корисних копалин для будівництва. Завдяки цьому на території Криворіжжя перебували племена так званої катакомбної культури, які з'явилися в першій половині II тисячоліття до н. е. Вони займалися переважно скотарством. У XV-XII століттях до н. е. з'являються скотарсько-землеробські племена зрубної

культури, важлива роль у господарській діяльності яких належить саме землеробству [27].

Отже, проаналізувавши вище зазначені твердження, ми можемо зробити висновок, що територія м. Кривого Рогу має сприятливе географічне положення для формування та розвитку міста.

Наявність корисних копалин, як чинник розвитку міста.

Чинник наявності корисних копалин має велике значення для формування та розвитку майбутнього поселення чи міста. Досвід людства показує, що відкриття рудників на будь-якій території сприяє початку виникнення поселень для найманих робітників, кваліфікаційних робітників та інженерів. Спочатку це були бараки або землянки, згодом утворювалися робітничі селища.

Завдяки покладам залізної руди на Криворіжжі виникає період бронзоволиварного ремесла. А на початку I тисячоліття до н. е. на території всього Придніпров'я з'являються вироби із заліза. Особливого поширення вони набули в Північному Причорномор'ї, де з'явилися у VII ст. до н. е. кочові скіфські племена. Існує і ряд доказів того, що на нашій землі жили скіфи, які в період раннього залізного століття (IX-VII ст. до н. е.) використовували багатство Криворізького краю, виготовляючи знаряддя з місцевої залізної руди.

Проте, це було лише початком залізного майбутнього Кривого Рогу. Адже, у другій половині XIX століття почалося дослідження надр Криворіжжя, зокрема залізної руди. У ньому брали участь академіки Зуєв В., Ізмайлов В., професор Ліванов. 1865 року до Кривого Рогу прибув колишній професор Гірничого інституту Барбот-де-Марні М. П., який протягом 1866-1867 років займався вивченням корисних копалин басейну. 13 квітня 1874 року Імператорським Російським технічним товариством призначена комісія задля «дослідження благонадійності родовища залізних руд й інших мінеральних багатств, відкритих в околицях села Кривий Ріг» [27].

Після доведеної наявності на Криворіжжі величезних запасів залізної руди 1881 року був заснований перший на Криворіжжі Саксаганський рудник, що належав французькому (Паризькому) «Акціонерному товариству

Криворізьких залізних руд». Розпочався важливий період у промисловому розвитку Криворіжжя [59].

На сьогоднішній день Криворіжжя – один із найбагатших на корисні копалини районів України. Більшість із відомих родовищ пов'язана зі стародавніми породами Українського щита. Найбільш важливими серед них є рудні родовища, поклади бурого вугілля, мармуру, доломітів (40% балансових запасів України), покривельних та талькових сланців, сурику, охри, мумії, будівельних пісків, суглинків, скандію, ванадію та ще близько 40 елементів таблиці Менделєєва, комплексне використання яких дасть змогу забезпечити добробут майбутніх поколінь громадян України.

Нині в Кривому Розі добуваються три основні промислові типи залізних руд: багаті мартитові, гематит-мартитові руди (із вмістом заліза 55-66 %), які безпосередньо використовуються в металургії; є значні запаси бідних руд (22-38% заліза) – залізистих, окиснених, магнетитових кварцитів, які потребують збагачення. Багаті руди залягають переважно серед окислених кварцитів, утворюючи близько 300 рудних покладів. Уміст заліза в них більш як 46 %, шкідливих домішок – соті долі відсотка. Добувають їх переважно підземним способом. Загальні розвідані запаси залізних руд у Кривому Розі складають понад 32 млрд. тонн. Крім того, на Криворіжжі є й унікальне у своєму роді виробне каміння, представлене променистим кварцом – різноманітні природні «котячі», «зміїні», «соколіні», «тигрові очі» та криворізька яшма [27].

Проаналізувавши карту «Криворізького рудного району» (рис.В.1 додатку), ми можемо спостерігати, що біля кожної території покладів корисних копалин, збудоване робітниче селище, а також інфраструктура для його обслуговування, що поклато початок формуванню лінійно-витягнутої форми міста, що обумовлено специфічним заляганням корисних копалин. Тому можна зробити висновок, що саме чинник наявності корисних копалин сформував межі міста Кривий Ріг, та був початком для його розвитку.

Розвиток транспортних мереж як чинник розвитку міста.

Міста розвивалися в місцях, доступних для міжміської транспортної мережі. Великий вплив на розвиток Кривого Рогу мало спорудження в 1881—1884 рр. залізниці, що зв'язала місто з промисловими районами Придніпров'я та Донбасу. Спочатку вона була названа Криворізькою, а потім — Катерининською (тепер — Придніпровська). Відповідно до цього на Україні виникло три основних осередки будівництва залізниць: Південно-Західний край, в районі якого поступово виникала мережа Південно-Західних залізниць; промисловий район Донбасу і Кривого Рога, в районі яких виникали Донецька і Катерининська (Сталінська) залізниці; для зв'язку центра з морем і з промисловими районами України будувалась мережа Південних залізниць. Через територію сучасного міста, для обслуговування рудників по видобутку залізних руд, було збудовано дві гілки залізниці: Інгулецьку та Саксаганську [27].

У 1932 році почався розвиток транспортного сполучення в місті розроблявся проект про будівництво трамвайного сполучення; з'явилися пасажирські автобуси і навіть одне таксі. Загалом, можемо констатувати, що в результаті будівництва транспортної магістралі, що поєднала сучасну центральну частину міста і селища, які вирости біля рудників, утворився єдиний ландшафтно-містобудівний організм, який нині створює своєрідне урбаністичне обличчя, притаманне лише Кривому Рогу.

Чинник впливу розвитку промисловості.

Одним із яскравих прикладів впливу промисловості на процес формування і розвитку міста є – Кривий Ріг. До розвитку промисловості Кривий Ріг був невеличким сільським поселенням, що обумовлено географічним чинником. Він входив до Інгульської паланки (повіту) Запорізької Січі. У 1775 р. біля селища збудовано поштову станцію на Кизикерменському поштовому тракті (з чим пов'язано офіційну дату заснування міста). У 1781 році тут було 412 дворів з 2184 жителями. Після доведеної наявності на Криворіжжі величезних запасів залізної руди,

1881 року був заснований перший на Криворіжжі Саксаганський рудник, що належав «Товариству криворізьких залізних руд», тому в цей період часу домінантним чинником стає процес видобутку і пізніше переробки залізних руд. На розвиток Кривого Рогу вплинуло спорудження 1884 року Катерининської залізниці, яка сполучила місто з промисловими районами Придніпров'я і Донбасу [27].

Розвиток промисловості супроводжувався зростанням чисельності населення. 1916 року в Кривому Розі проживало 26,7 тисяч жителів, а загалом на території сучасного міста близько 60 тисяч. На початку ХХ століття у місті почали будувати багатоповерхові житлові будинки. Деякі вулиці покриті бруківкою. Проте в місті не було водопроводу, каналізації.

Взаємозв'язок між виробництвом і розселенням може бути представлений у вигляді сукупності соціально-економічних і демографічних процесів, які утворюють замкнутий ланцюжок в громадських відносинах. Оскільки сучасний Кривий Ріг — це велике індустріальне місто, то промисловість міста налічує 87 великих підприємств з різних галузей.

Сьогодні підприємства не тільки надають робочі місця, а й розробляють та впроваджують соціальні аспекти розвитку міста. Наприклад, некомерційна організація «Зелений Центр» створена компанією Метинвест має на меті — об'єднати зусилля з громадянами задля вирішення задач, спрямованих на благоустрій та озеленення міських територій, а також сформувати у населення бережливого ставлення до природних ресурсів і навколишнього середовища, створити комфортні умови проживання, навчити молодь і підростаюче покоління основам екологічних знань. Одними з основних напрямків діяльності Центру в Кривому Розі є розробка і впровадження малих проектів з екології, благоустрою, вирішення питань в сфері житлової політики.

Отже, можна зробити висновок, що індустріальний чинник впливає не тільки на розвиток промисловості на території міста, а ще сприяє покращенню інфраструктури, вирішує питання в сфері житлової політики та благоустрою.

В розвитку міст спостерігається багато складних суперечливих явищ, що обумовило появу різноманітних поглядів на динаміку розвитку міських поселень. Дуже часто динаміка зростання міст розглядається тільки в залежності від чисельності їх населення .

Прикладом слугує швидкий промисловий розвиток Півдня в кінці ХІХ – на початку ХХ ст. «викликав значний приплив населення з Центральної Росії, насамперед у Донецько-Криворізький регіон. За рахунок прибулих робітників бурхливо зростала чисельність мешканців міста (рис. Д.1 додатку). Як наслідок, швидкими темпами розвивався населений пункт, оскільки він мав вигідне економіко-географічне розміщення та поклади корисних копалин.

Як бачимо, порівняно з періодом зародження індустріальної епохи і сучасним періодом чисельність населення міста зросла в сотні разів, а за ХІХ ст. – в десятки, що супроводжувалося якісними змінами, а саме переходом до вищого ієрархічного рівня та розвитком промислового виробництва. Місто зберегло тенденції до розвитку і в наші дні. Кривий Ріг став в кінці ХХ ст. одним з найбільш розвинутих промислових центрів нашої країни (рис. Б.1 додатку).

З розвитком промисловості потребували вирішення проблеми забруднення навколишнього середовища; одночасно були розроблені питання прогнозу чисельності населення, основних напрямків територіального розвитку і формування розпланувальної структури розвитку головних магістралей і інженерних мереж на більш далеку перспективу.

Постіндустріальний чинник розвитку.

Напевно, ще ніколи міста не зазнавали такого бурхливого розвитку як у епоху індустріалізації. Процес, що тривав в цілому майже 200 років, змінив не тільки традиційне уявлення про місто, склад міського населення, а й структуру економічних відносин і соціальних зв'язків в ньому. Тривалий час логіка підтримки концентрованих центрів споживання та виробництва вказувала шлях розвитку міст. Десятиліттями саме промисловим підприємствам відводилася головна функція розвитку міста. Житлова забудова, транспортна

інфраструктура, комунікаційні системи – все мало підтримувати і розвивати виробництво.

Дефіцит природних ресурсів, зміни клімату і загрозна екологічна ситуація стали наслідком індустріалізації і причиною зміни парадигми індустріального міста. Поширеною світовою тенденцією останніх десятиліть стало поступове витіснення промислових підприємств за межі міст або їх повне закриття у зв'язку з економічним занепадом певних галузей. Отже на черзі постали інші проблеми: що робити з територіями колишніх промислових зон, які функції вони можуть виконувати в структурі сучасного міста. Одним із шляхів вирішення цих проблем є переоцінка функцій та призначення старопромислових об'єктів, відновлення занедбаних переважно старих промислових споруд та просторів, індустріальних районів у містах, шляхом ревіталізації на технологічні хаби, культурні та туристичні об'єкти.

Ревіталізація – поняття, що використовується в науковій і практичній діяльності, яке характеризує процеси відновлення, оживлення, відтворення.

Найчастіше поняття ревіталізація використовують в архітектурі та урбаністиці. В архітектурі поняття «ревіталізація» близьке до понять реконструкції і ремонту. Будівля після ревіталізації знову повертає своє втрачене призначення або набуває нове. Головним із завдань при цьому є збереження історичного вигляду будівлі. Об'єктами ревіталізації в архітектурі можуть бути не тільки будівлі, а й цілі архітектурні ансамблі (комплекси) [24]. В урбаністиці поняття «ревіталізація» означає відновлення міського середовища, при якому воно стає більш придатним для проживання.

Ревіталізація – термін, який використовується в науково-практичній діяльності для позначення процесів відтворення, поживлення і відновлення міського простору. Принцип ревіталізації полягає в розкритті та показі нових можливостей старих форм, з урахуванням їх функцій. Крім того, при процесі ревіталізації, найчастіше використовується комплексний підхід з метою збереження самобутності, автентичності, ідентичності та історичних ресурсів міського середовища.

Популярністю в сучасному світі користується ревіталізація існуючих промислових комплексів, які знаходяться в межах міста, що пов'язано з протиріччями між потребами суспільства і сформованою структурою міського середовища. В таких випадках ревіталізація розглядається як реконструкція промислової архітектури зі зміною її функцій. Наприклад, переобладнання промислових будівель під житлове приміщення – лофт (від англ.loft – горище). Ступінь зміни міського середовища в процесі ревіталізації залежить від ступеня цінності історико-культурних об'єктів. Завданням ревіталізації є соціалізація простору, розробка елементів інфраструктури, що упорядковують туризм та наукову діяльність, розвиток промисловості, турбота про здорове середовище життя людей і як наслідок – залучення інвестицій.

Станом на сьогодні в межах міста Кривий Ріг знаходиться переважна більшість промислових зон, які частково або повністю втратили свою первинну промислову функцію. В світі існує досить багато прикладів ревіталізації подібних просторів. Однак, навіть на перший погляд, корисні перетворення не завжди можуть мати успіх, якщо проводити їх без врахування потреб та інтересів критичної маси населення міста.

В листопаді 2019 р. в Кривому Розі відбулося зібрання близько ста експертів з урбаністики, промислового дизайну і муніципального розвитку, щоб обговорити, як можна максимально ефективно використовувати застарілі виробничі ділянки і непрацюючі міські території, в рамках урбаністичного хакатону. В результаті дослідження території міста та обговорення за участю експертів було відібрано об'єкти ревіталізації, та розроблено ідейні пропозиції напрямів ревіталізації.

Авторка магістерської роботи також прийняла участь в даних обговореннях, що дозволило обрати об'єкт подальших наукових досліджень – проект ревіталізації шахти «Артем –2» в м. Кривий Ріг.

Історичний чинник.

Історичний чинник уособлює в собі хронологічно послідовне включення всіх інших чинників, які впливали на розвиток міста в той чи інший період

часу. Теоретичною базою для виділення даного чиннику поміж можливих напрямків аналізу розвитку просторово-часової композиції міського розвитку стали дослідження низки вітчизняних та іноземних науковців.

Зокрема, Вебер М. вважав місто складним комплексом явищ, конкретним історичним утворенням, сформованим на перетині складних соціально-політичних і військових процесів. Воно має складну соціальну структуру (у ньому живуть як споживачі, так і виробники), яскраво виражений торгово-промисловий характер. Жителі міст особисто незнайомі між собою, зайняті в основному неземлеробською працею, здебільшого задіяні в різноманітних промислах, торгівлі, а тому саме в містах сконцентровані управлінські функції [14]. Тімохін В.О. розглядає історичність міського розпланування у аспекті нашарування різноманітних планувальних систем як підгрунтя сучасного стану просторово-часової організації міста [70]. Глазичев В.Л. сформулював засади аналізу чинників формування історично складених міст [20]. Ці та інші дослідження, зокрема й ті, що розглянуті в попередньому розділі роботи, на різному рівні вивчають проблему специфіки розвитку міст, проте вони досить розрізнені та потребують утворення єдиної комплексної системи проведення аналізу просторово-часового розвитку композиції міського розвитку. Всебічний аналіз характеру розвитку міської композиції у просторі та часі дозволив запропонувати умовні кроки, що забезпечують знаходження жорсткого логічного системного подальшого розвитку міста. Вивчення композиційних змін пропонується розпочинати з визначення ключових історичних етапів розвитку міста загалом. Вивчення розвитку міста та визначних історичних фактів надають змогу сформувати загальне розуміння процесу зростання та розвитку міста, а також визначити наявність реконструкцій, перебудов чи характерних проектів та їх періоди, виявити видозміни напрямків розвитку композиції на основі карт та генеральних планів. Цей крок стає підставою для утворення базового уявлення про місто та його принципові особливості у різних періодах, а також на основі отриманих відомостей визначити ключові етапи історичного розвитку міста.

Так на прикладі міста Кривий Ріг історичний чинник уособлює в собі хронологічно послідовне включення всіх інших чинників (які були розглянуті раніше), які впливали на розвиток в той чи інший період часу.

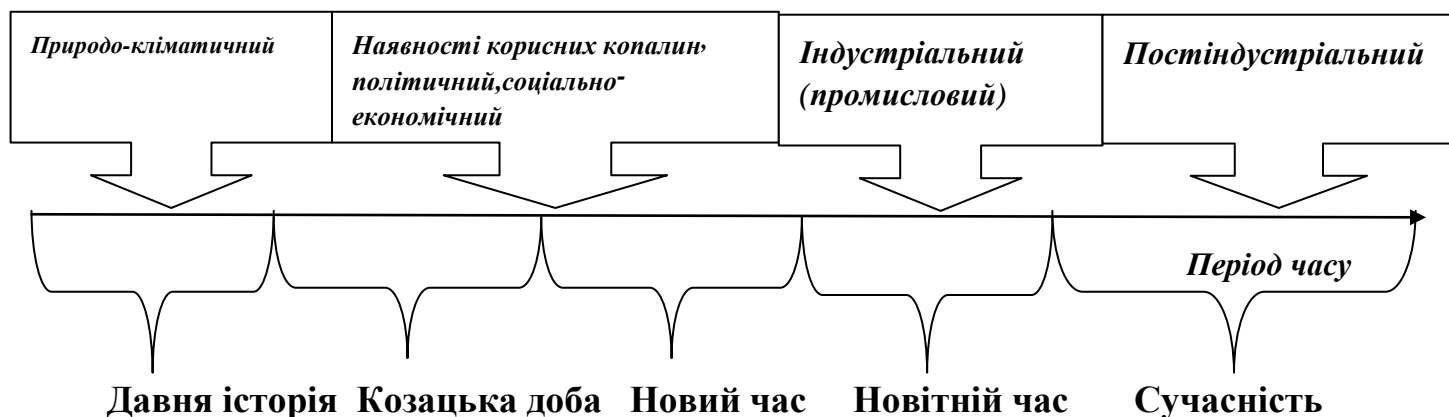


Рис. 1.1. Зміна містобудівних чинників в різний період часу
(укладено автором)

Також потрібно зазначити, що дія певного чинника не завершується із завершенням окремого періоду часу. Він продовжує впливати на розвиток міста з меншою силою впливу, але пріоритетність надається вже іншому чиннику.

Висновки до першого розділу

1. Поняття «місто» трактується в енциклопедичному словнику як населений пункт у межах якого функціонує міська територіальна громада, що має розвинуту комунальну, економічну, соціальну, екологічну, транспортну інфраструктуру.

2. Містобудівна діяльність – це діяльність з містобудівного планування, розміщення об'єктів будівництва та забудови територій, яке здійснюється з урахуванням історико-культурних, природних, екологічних та інших особливостей території.

3. Встановлено, що серед чинників, що впливають на містобудівну діяльність та розвиток міста є сім основних: Природо-кліматичний чинник,

чинник наявності корисних копалин, індустріальний, транспортний, постіндустріальний, історичний. Кожен з цих чинників завдав того чи іншого впливу на планування та розвиток і міста Кривого Рогу.

4. Процес ревіталізації виступає одним із постіндустріальних чинників, пов'язаний із переглядом функцій окремих пост промислових територій в структурі міст, цей чинник поступово починає впливати і на м. Кривий Ріг. Ревіталізація – термін, який використовується в науковопрактичній діяльності для позначення процесів відтворення, пожвавлення і відновлення міського простору. Великою популярністю в сучасному світі користується ревіталізація існуючих промислових комплексів, які знаходяться в межах міста, що пов'язано з протиріччями між потребами суспільства і сформованою структурою міського середовища

5. Станом на сьогодні в межах міста Кривий Ріг знаходиться переважна більшість промислових зон, які частково або повністю втратили свою первинну промислову функцію. На першому урбаністичному хакатоні, проведеному в листопаді 2019 р. в Кривому Розі, автор кваліфікаційної роботи обрала об'єкт дослідження – проект ревіталізації шахти «Артем–2» в м. Кривий Ріг.

РОЗДІЛ 2

РОЗРОБКА КОНЦЕПТУАЛЬНОЇ МОДЕЛІ РЕВІТАЛІЗАЦІЇ ШАХТИ «АРТЕМ-2» ТА ПРОГНОЗОВАНИЙ ВПЛИВ НА РОЗВИТОК МІСТА

2.1. Ревіталізовані шахти як складова промислового туризму. Аналіз світового досвіду

Промисловий туризм – вид туризму, який має на меті огляд і ознайомлення з техногенними ландшафтами, витворами індустріальної архітектури, предметами техніки, інфраструктурою та технологічними процесами на працюючих підприємствах, об'єктами індустріальної спадщини, музеями промислової тематики, промисловими містами та рудниками тощо, з метою задоволення пізнавальних, професійних, ділових інтересів [31].

Умовами формування та функціонування промислового туризму є: наявність індустріально-туристичних ресурсів; достатність розвитку туристичної інфраструктури; достатній рівень сервісу; укомплектованість туристичної сфери висококваліфікованими кадрами; наявність туристичних підприємств, що організовують індустріально-туристичні маршрути; достатній розвиток інформаційного забезпечення туристичного бізнесу; забезпечення повної безпеки туристів; змістовна рекламна кампанія та наявність інноваційних наукових розробок індустріально-туристичної тематики [31].

Зазвичай промисловий туризм розвивається на основі діючої індустрії або об'єктів індустріальної спадщини. Як окремий напрям туризму промисловий туризм зародився в результаті деіндустріалізації провідних Європейських країн. Розглянемо їх досвід ревіталізації промислових підприємств, зокрема, шахт (рис. Д.2 додатку).

Досвід Польщі – м. Величка та м. Бохні, соляні копальні.

Соляна копальня в місті Величка – соляна шахта у місті Величка, Польща, яка працювала з XIII по XX століття, являє собою відпрацьовані коридори і галереї на семи підземних рівнях на глибині від 57 м до 198 м

загальною довжиною понад 200 км. У копальні можна ознайомитись із розвитком методів і технологій видобутку солі протягом семи століть.

Після закінчення розробки в 1996 р. персонал шахту було переорієнтовано на створення туристичних підземних трас, відновлення старих виробок і камер, забезпечення їх стійкості й безпеки, реставрацію давніх гірничих машин і обладнання. На сьогодні в копальні зареєстровано 194 км гірничих виробок (загальний об'єм понад 855 тис. м³) та 2040 камер (об'єм перевищує 6,5 млн. м³). Зараз надходження від туризму багаторазово перевищують прибуток від промислового використання шахти в останні десятиріччя (рис. Н.1 додатку). Копальня солі у Величці є сьогодні музеєм, а також пам'яткою неповторної підземної архітектури і скульптурного мистецтва, медичним центром, концертним і спортивним палацом, лекторієм, має навіть підземне поштове відділення (єдине у світі) [8]. Всесвітній туристичний інтерес, великі практичні можливості використання гірничих виробок Велицької шахти свідчать про актуальність і перспективність ревіталізації старих шахт.

Соляна копальня в Бохні (з XIII ст. до 1772 року частина Крківської жуки) – одна з найстаріших соляних копалень в Європі та світі, і найстаріша в Польщі. Знаходиться на території міста Бохні, Малопольського воєводства.

Соляна шахта в Бохні функціонувала безперервно від середини XIII ст. до 1990 року. Після 750 років експлуатації вона була поставлена в стан ліквідації, з умовами збереження старої підземної частини, територію якої вписано до реєстру пам'яток Гарновського воєводства. Давня частина копальні складалася з вертикальних виробок у вигляді стволів і шурфів, а також капітальних штреків між стволами. У 1995 році, через п'ять років після формального закриття діючої шахти, розпочала діяльність спілка «Санаторій «Соляна шахта Бохня», яка стала організатором робіт реставраційного, туристичного й санаторного напрямку. У 2000 р., з огляду на винятковість просторової підземної архітектури, історико-технічну цінність, природничі достоїнства, а також повну автентичність копальні, розпорядженням

Президента Республіки Польща «Соляна шахта Бохня» була визнана пам'яткою історії польського народу. В цій шахті реалізуються декілька туристичних маршрутів:

Підземна мультимедійна експозиція (*Podziemna Ekspozycja Multimedialna*) – під час якої туристи спочатку спускаються на ліфті на глибини 212 м., потім долають шлях по підземних виробках залізничною колією, а далі триває пішохідна екскурсія на якій гід розповідає історію видобутку солі;

Прогулянка по підземній річці (*Podziemna Przeprowa Łodzia*) – доповнює мультимедійну екскурсію;

Історична траса (*Trasa Historyczna Wyprawa w Stare Góry*) – екстремальна екскурсія для тих, хто хоче відчувати себе шахтарем;

Геологічний маршрут (*Trasa przyrodnicza*) – екскурсію облаштовано по "диким" коридорам соляної шахти, де можна дізнатися особливості геології та історії утворення соляних родовищ у Бохні;

Екскурсія по підземним капличкам (*Śladami kaplic bocheńskich górników*) – шахтарі були дуже релігійними, тому по всій системі підземних виробок розкидано каплички вироблені в самих скелях (рис. Н.2 додатку). З 1978 року соляні копальні в містах Величка і Бохня об'єднані в єдиний об'єкт і входять до списку об'єктів Світової спадщини ЮНЕСКО [31].

Досвід Польщі – м. Забже, Шахта «Гвідо».

Шахта Гвідо маж наметі дати можливість туристам дослідити незвичайне підземелля. Шахта налічує тунелі на глибині 320 і 170 метрів, на глибині 170 метрів працює підземне кафе. Можна детально роздивитися шахтний експлуатаційний копер, за допомогою якого в 19 ст. підіймалося вугілля. Цей рудник назвали за ім'ям королеви Пруссії Луїзи і він працював досить довгий час – з 1791 по 1998 роки. З 1993 року виробки було відкрито для туристів. Екскурсія проходить на глибині 36 метрів, тут є можливість спуску на підземному потязі. Також можна побачити панораму Забже з оглядового майданчику. Шахта Гвідо має три горизонти: 170, 320 і 350 метрів. Перший рівень представить найстаріші штольні 19 ст. Гід розкаже про особливості

роботи під землею (рис. О.2 додатку). Один із цікавих фактів в тому, що раніше вугілля вивозилося з шахти за допомогою коней, і під землею були облаштовані справжні стайні [18].

Досвід Польщі – м. Тарновські Гури, Шахта Silver.

Історичний Silver Mine (польський: Zabytkowa Kopalnia Srebra), є Всесвітньої спадщини ЮНЕСКО (з 2017 року) в Тарновських Гури, Сілезія, Польща. Шахта і сусідня штольня чорної форелі – це залишки індустрії видобутку срібла. Музей є якірної точкою на Європейському маршруті промислової спадщини. Він також приєднався до Міжнародного комітету зі збереження промислової спадщини і Сілезької туристичної організації. Дослідники, вчені та ентузіасти історії почали досліджувати великі камери і коридори, залишені шахтарями більше 20 років тому. Перші спроби вибрати відповідний для туристів фрагмент шахти були зроблені в середині 1930-х років. На жаль, початок Другої світової війни зупинив реалізацію будь-яких проектів. У 1950-х роках група ентузіастів історії заснувала Товариство любителів землі Тарновські Гори, їх головною метою було відкриття туристичного маршруту.

Штольня чорної форелі – частина дренажної системи – була відкрита в 1957 році і протягом десятиліть була найтривалішою підземної човнової прогулянкою в Польщі. Створити безпечний маршрут в коридорах самої шахти було складніше. У 1976 р. для туристів відкрили маршрут між шахтами: Ангел, Боже, Гадюка. У 2004 році президент Польщі оголосив шахту Історичним пам'ятником. З 2006 року він є частиною маршруту Сілезький промислових пам'ятників. У 2014 році рудник став частиною Європейського маршруту індустриальної спадщини [18]. Під час 41-ї сесії Комітету всесвітньої спадщини 9 липня 2017 року Кракові, Польща історичний срібний рудник і його система підземного управління були внесені до Списку спадщини ЮНЕСКО (рис. О.1 додатку).

Досвід Чехії – м. Острава, Вітковіцький металургійний комбінат.

Протягом 1994-2008 рр. нерентабельність видобутку вугілля, конкурентні фактори поступово призвели до банкрутства та закриття доменного виробництва Вітковіцького металургійного комбінату. Для уникнення колапсу розвитку міста та соціальної напруги у якості концепції ревіталізації була запропонована концепція культурного міста, за якою основним рушійним фактором розвитку економіки міста має стати культура та опанування мешканцями нової економіки, економіки культури. Це вдалося реалізувати шляхом розробки і реалізації програми реструктуризації промислового сектору міста на основі промислового туризму. Вітковіцький металургійний комбінат, найбільше і колись єдине в Чехословаччині підприємство повного циклу – з шахтою на території, коксохімічним виробництвом, цехами з випуску чавуну, сталі, прокату чорних і кольорових металів, трубами, обладнанням для металургійної та хімічної промисловості, де в кращі роки було зайнято 40000 робітників і службовців, змінив концепції розвитку з пам'ятника індустріальної епохи в простір туристичного й інвестиційного розвитку.

Зокрема, шахта «Глибинна» стала майданчиком, на якому показують свої постановки європейські театри. На території заводу щорічно проходить фестиваль «Кольори Острави», який збирає десятки тисяч туристів і всесвітньо відомих музикантів. Спільні інвестиції Чехії та ЄС у розвиток Острави за останні 8 років склали понад 500 млн. Євро для фінансування проектів зеленої екології, охорони здоров'я, озеленення міста, розвитку його інфраструктури, створення IT-майданчиків [28].

Досвід Чехії – м. Острава, Шахта Міхал.

Шахта Міхал відома своїм ім'ям чеського *Důl Michal* в Остраві-*Michákovice*, в Чехії є музеєм в гірничодобувній промисловості, розташованих в ямі банку колишнього вугільного розрізу. Музей є якірною точкою на Європейському маршруті промислового спадщини. Збереглися будівлі в тому вигляді, в якому вони виглядали на рубежі 20-го століття. Цей район був оголошений національним культурним пам'ятником в 1995 році. У

музеї представлені наземні ділянки, в тому числі роздягальні, туалети, реєстратура, диспетчерська та, найголовніше, машинне відділення, з оригінальним і унікальним обладнанням, яке працювало з 1912 по 1993 рік, коли шахта була закрита назавжди [28].

Досвід Німеччини – м. Ессен, шахта Цольферайн.

У 2018 році в Німеччині було припинено процес видобутку кам'яного вугілля у зв'язку із нерентабельністю процесу. Ш. Цольферайн – була однією із кам'яновугільних шахт, яка припинила свою роботу ще у 1986 р. і зазнала впливу ревіталізації, внаслідок її територію умовно розділили на три зони: одна залишилась непорушним пам'ятником, друга стала культурнорозважальним центром, третя зона – шахта №12 є основною туристичною зоною. Тут оформили музеї, картинні галереї та оглядові кінозали. Шахта як туристичний об'єкт працює цілорічно: літом з даху старої вуглемийки відкривається приголомшливий вид на Рурську область; восени - прекрасно виглядає так званий індустріальний гай (Industriewäldchen), посаджений на рудних відвалах; взимку - центром розваг стає каток, а навесні можна прогулятися кільцевим бульваром, протяжність якого 3,5 кілометри [24].

Щороку цей індустріальний пам'ятник відвідує понад 1,5 млн туристів. І не дивно, що шахті Zeche Zollverein у 2001 році присудили статус Всесвітньої спадщини ЮНЕСКО (рис. П.1 та П.2 додатку).

Досвід Німеччини – м. Дортмунд, Zollern II / IV.

Zollern II / IV (переклад: Zollern II / IV Вугільна) розташований в північно-західній околиці Bövinghausen в Дортмунді, Німеччина. Компанія Gelsenkirchener Bergwerks-AG спроектувала Цоллерн в 1898 році в якості зразкової шахти. «Особняк праці», безсумнівно, є одним з найкрасивіших і вражаючих свідчень промислової історії Німеччини. У 1969 році, через три роки після закриття шахти, шахта була визнана першим в Німеччині пам'ятником технічного будівництва міжнародного значення. З 1981 року тут розміщується Вестфальський промисловий музей. Початкові рами кар'єра були списані до 1969 року, два аналогічних споруди з інших вугільних шахт було

реконструйовано на цьому місці в 1980-х роках. Музей являє собою вузлову точку на Європейський маршрут індустриальної спадщини [28].

Досвід Німеччини – м. Нижня Саксонія, шахта Раммельсберг.

Раммельсберг гора, 635 м (2083 футів), на північному краю Гарц, на південь від історичного міста Гослар в Північно-німецького державі Нижньої Саксонії. На горі знаходиться важливий рудник по видобутку срібла, міді і свинцю, єдиний рудник, який безперервно працював понад 1000 років, коли був остаточно закритий в 1988 році. За ініціативи громадян покинута шахта була перетворена в музей, щоб зберегти її спадщину і показати історію шахти і її промислового обладнання. У 1992 році музей став об'єктом всесвітньої спадщини ЮНЕСКО разом із Старим містом Гослара. У 2010 році цей об'єкт всесвітньої спадщини було розширено за рахунок включення Водного королівства Верхнього Гарца, абатства Вокенрід і історичної ями Самсона. Музей Раммельсберг і шахта для відвідувачів – це якірна точка на Європейському маршруті промислового спадщини (ERIH) [28].

В історичній шахті є чимало історичних пам'яток, в тому числі: Галерея Родеро (з системою плоских стрижнів і декількома водяними колесами, що підтримують дренаж кар'єра і підйом руди; є копія в Німецькому музеї в Мюнхені) Притулок Feuer gezäher (найстаріше «закопчене» (ausgemauert) підземне гірське простір в Центральній Європі) Галерея Ратштіфсте (середньовічна дренажна штольня; прикрашена кольоровими інкрустаціями купоросом) Headframe (18 століття) Вежа Майстри Мальтера (Maltermeisterturm) (найстаріше наземне гірську споруду в Німеччині) старі відвали гірничих виробок (найдавніші з них XI-XII ст.) (рис. P1. Та P.2 додатку).

Досвід Японії – м. Арао, шахта Манда.

В Японії в місті Арао на території вугільних кар'єрів та шахт створено парк в 250 га, розрахований на відвідування 25 тис. чоловік в день. В парку розміщений готель з приміщеннями для чайних церемоній, музей старих вугільних шахт, гольф-клуб, театр, будинок молоді, майстерні, в яких фарбують

хустки, займаються ліпленням, обпалюють кераміку, також обладнані схили для спуску на лижах потраві. Полям для гольфу відведено 120 га. В дитячому секторі парку – басейни, ставки з рибою, зимові санні спуски, атракціони. Парк має і освітнє значення, дерева, с/г культури, зразки гірських порід, видобутих в шахті, оснащені пояснюючими надписами.

У липні 2015 року шахта Манда отримала статус всесвітньої спадщини і увійшла в список пам'ятників промислової революції Мейдзі: «Виробництво чавуну і сталі, кораблебудування і видобуток вугілля». Тут знаходяться два найбільших шахтних стовбура в Японії, а також представлено численне обладнання та техніка. Період розквіту шахти припав на перше десятиліття ХХ століття. Вона була важливою частиною промислового розвитку Японії. Гості зможуть побачити вражаючі цегляні будівлі, майданчик, якою користувалися шахтарі для підйому і спуску під землю, а також грандіозні механізми. Колишні шахтарі регулярно проводять екскурсії по шахті [28].

Досвід Великобританії – м. Блаєнавон, Національний музей вугілля Big.

Національний музей вугілля Big – це музей промислового спадщини в Блаєнавоне, Торфаен, Уельс. Діюча вугільна шахта з 1880 по 1980 рік, вона була відкрита для публіки в 1983 році під егідою Національного музею Уельсу. Національний музей вугілля Big присвячений оперативному збереженню валлійського спадщини видобутку вугілля, яке мало місце під час промислової революції.

За кілька років до закриття шахта була визначена як можлива пам'ятка, і була створена робоча група, до якої увійшли Національна рада з вугілля, місцеві органи влади, Національний музей, Агентство розвитку Уельсу і Управління Уельсу. Незабаром після закриття ями міська рада Торфаена купив ділянку за 1 фунт стерлінгів і передав його благодійному фонду Big Pit (Blaenavon) Trust для управління перетворенням в музей спадщини. Первісна забудова обійшлася в 1,5 мільйона фунтів стерлінгів за фінансової підтримки Ради з туризму Уельсу, Європейського фонду регіонального розвитку, міської

ради і Ради графства Гвент [28]. Рудник знову відкрився для відвідувачів в 1983 році і створив 71 робоче місце (рис. С.1 та С.2 додатку).

Досвід Великобританії – м. Пендин, Шахта Гівор.

Шахта Гівор розташована між селами Pendeen і Trewellard в Великобританії. Вона працювала з 1911 по 1990 рік. Тепер це музей і центр спадщини, що залишився як жива історія діючої олов'яної шахти. Завдяки прихильності місцевої громади та місцевих органів, зокрема Ради графства Корнуолл і спадщини спільноти Пендін, об'єкт залишився доступним для громадськості. Олов'яний рудник Гівора в даний час є музеєм і центром спадщини, займаючи площу в 67 акрів (270 000 м²), що робить його найбільшим збереженим місцем видобутку олова в Великобританії. Це важлива частина гірничодобувного ландшафту Корнуолла і Західного Девону, визнана ЮНЕСКО в 2006 році. Вона стала предметом програми поліпшення в розмірі 3,8 мільйона фунтів стерлінгів, що фінансується Фондом лотереї спадщини, Objective One, Радою графства Корнуолл і радою округу Пенвіт. Частина інтер'єру збагачувальної фабрики, відкрита для відвідувачів.

Новий музей хард-року Гівора – частина заключного етапу цієї програми поліпшення. У музеї розповідається історія видобутку олова в Корнуоллі і Гівора, зокрема, показано, що відбувалося на поверхні і під землею, і яке було життя тих, хто там працював, включаючи записи усної історії. Відвідувачі також можуть прогулятися по будівлям шахти, щоб побачити оригінальні машини, і є підземна екскурсія з гідом в Уіл Мексико, шахту 18-го століття. На території є сувенірний магазин і кафе з видом на Атлантичний океан. Є інтерактивні заняття, наприклад, пошук золота і дорогоцінних каменів [28].

Досвід Великобританії – м. Овертон, Національний музей вугільної промисловості Англії.

Національний музей вугільної промисловості Англії заснований на місці Carhouse Кольер в Овертон, Wakefield, Західний Йоркшир, Англія. Він відкрився в 1988 році як Йоркширський гірський музей і отримав статус національного у 1995 році. Музей пропонує підземні екскурсії з гідом, де

відвідувачі можуть познайомитися з умовами, в яких працювали гірники, і побачити інструменти і машини, які вони використовували в якості галузі і рудника, розробленого на протязі багатьох років. Над землею знаходиться центр для відвідувачів, в якому представлені виставки, присвячені соціальної та промислової історії шахт. Велика бібліотека і архів містять випуски «Вугільних новин» і докладну інформацію про вугільних шахтах по всій Англії. Інші особливості включають в себе ванни з приямком, паровий млин, котельню та вугільну установку. Можна покататися на рисовому поїзді і пройти по природного стежці поруч з ямою Надії і резервуарами для фільтрації води.

З 1994 року в музеї розміщувалися два піт-поні, які раніше працювали в Еллінгтон-Піт, відомі як Карл і Спаркі. Вони померли в 2006 і 2007 роках відповідно. Музей є Anchor Point з ERIH, то Європейський маршрут індустриальної спадщини. У 2008-2009 роках в музеї проходила виставка гірського художника Тома Лемба «Мої гірські дні» [28].

Досвід Бельгії – м. Тремблере, Шахта Блегні.

Шахта Блегні – це вугільна шахта в Тремблере, недалеко від Льєжа, в Бельгії, яка сьогодні збереглася як об'єкт промислового спадщини і шахта. Музей розташований на Європейському маршруті промислового спадщини і є однією з чотирьох історичних шахт Валлонії, внесених ЮНЕСКО до списку Всесвітньої спадщини в 2012 році. Видобуток на цьому місці почали ченці абатства Валь-Дьє в 16 столітті. Перший стовбур шахти був затоплений в 1779 році і розширювався протягом 19 і початку 20 століть. У 1883 році дві концесійні компанії в цьому регіоні об'єдналися, але в 1887 році збанкрутували. Здобиччю на цій ділянці в 1919 році зайнялося Société anonyme des Charbonnages d'Argenteau. Каркас шахти був зруйнований бельгійською армією в 1940 році, і багато хто з них збереглися ризи пам'ятника відносяться до періоду після Другої світової війни. На піку свого розвитку в 1970 році він виробляв 232 000 тон (228 000 довгих тонн, 256 000 коротких тонн) вугілля в рік і наймав 680 робітників. Це була одна з останніх діючих вугільних шахт в провінції Льєж, яка закрилася після скасування субсидій після нафтової кризи 1973 року

в 1980 році. Незабаром після закриття шахта була перетворена в музей. Сьогодні музей щорічно відвідують від 140 000 до 160 000 відвідувачів [28].

Досвід Бельгії – м. Марсинель, шахта Буа-дю-Казье.

Буа дю Казье був шахтою в тодішньому місті Marcinelle, недалеко від Шарлеруа, в Бельгії, який в даний час зберігається в якості об'єкта індустриальної спадщини. Він найбільш відомий як місце великої аварії на шахті, що сталася 8 серпня 1956 року народження, в результаті чого 262 людини, включаючи велику кількість італійських робітників, були вбиті. Крім пам'ятників стихійного лиха, тут є невеликий лісовий парк, що збереглися рами і будівлі, а також Промисловий музей і Музей скла. Музей розташований на Європейському маршруті промислового спадщини і є одним з чотирьох гірничодобувних об'єктів Валлонії, внесених ЮНЕСКО до списку Всесвітньої спадщини в 2012 році (рис. Т.1 та Т.2 додатку) [28].

Досвід Швеції– м. Фалуне, шахта Фалун.

Шахта Фалун (швед. Falu Gruva) була шахтою в Фалуне, Швеція, яка діяла протягом тисячоліття з 10 століття по 1992 рік. Вона виробляла до двох третин потреби Європи в міді і допомагала фінансувати багато війни Швеції в 17 столітті. Технологічні розробки на руднику протягом двох століть вплинули на гірничодобувну промисловість у всьому світі. У 2001 році шахта Фалунь була включена в список Всесвітньої спадщини ЮНЕСКО і стала одним з 15 місць в Швеції. Крім самої шахти, територія всесвітньої спадщини охоплює місто Фалун, включаючи котеджі шахтарів 17-го століття, житлові райони і Бергсмансбігден, більшу територію, де селилися вільні шахтарі і де вони часто будували маєтки, що відображає їх багатство. Музей відвідують близько 100 000 чоловік в рік. Він відображає історію видобутку корисних копалин на руднику Фалунь протягом століть; включаючи виробництво корисних копалин, моделей машин, інструментів і людей на руднику. Тут також є велика колекція портретів, починаючи з 17 століття, відомих людей на шахті [28].

Досвід Франції – м. Петит-Россель, Музей Карро.

Музей Карро розташований на вугільній шахті Вендель. Музей представлений декількома розділами. Екскурсія показує життя шахтаря і небезпечні умови праці, надає можливість побачити, як працює обладнання у шахтних виробках. Тут є прохідницька машина АМ 100, електрогідравлічний навантажувач G210, очисний комбайн Electra 2000 і машина для видобутку ANF, покрівельні опори (рис. У.1 та У.2 додатку) [28].

Таким чином, світовий досвід використання індустріальної спадщини в туристично-рекреаційній діяльності свідчить про доволі значний інтерес туристів до даних об'єктів (таб. Е.1 додатку). Використовуючи досвід найвдаліших проектів реалізації туристичної діяльності в індустріальному середовищі, Україна цілком може впровадити аналогічну практику та залучити значну кількість туристів як до промислових районів країни, так і запропонувати альтернативні об'єкти для відвідування в уже визнаних туристичних центрах.

2.2. Концептуальна модель ревіталізації шахти «Артем-2 в м. Кривий Ріг

2.2.1. Промисловий туризм у м. Кривий Ріг.

Кривий Ріг – єдине місто в Європі, де туристи мають змогу зануритись в атмосферу діючих промислових підприємств. У 2013 році у місті була створена «Програма розвитку промислового туризму», яка діє і сьогодні. Мета програми – створення сучасної туристичної інфраструктури, позиціонування Кривого Рогу як центру промислового туризму, популяризація його індустріальних об'єктів, створення додаткових робочих місць, і, найголовніше, поліпшення іміджу міста [68].

За рахунок реалізації програми поступово створюється сучасна туристична інфраструктура, позиціонування Кривого Рогу як центру промислового туризму, популяризація індустріальних об'єктів, створення

привабливого інвестиційного іміджу міста, збільшення надходжень у місцевий бюджет, нові робочі місця. На перспективу Кривий Ріг може стати сучасним центром промислового туризму в Україні [68].

Найбільш атрактивними об'єктами для промислового туризму в Кривому Розі є:

1. Діючі шахти, в т.ч. ш. «Ювілейна» як найглибша шахта Європи (1720 м) (рис. Ж.1 додатку).
2. Діючі кар'єри гірничо-збагачувальних комбінатів, в т.ч. кар'єр ПівдГЗК, Ганнівський та Первомайський кар'єри ПівнГЗК, що є найбільшими в Європі (площа всіх кар'єрів регіону 4,2 тис. га);
3. Діючі шламосховища (загальною площею 5,5 тис. га);
4. Законсервовані та рекультивовані відвали гірничо-збагачувальних комбінатів (загалом 7,0 тис. га);
5. Система найбільших в Європі шахтних провалів (глибиною 100-250 м, діаметром до 200-250 м) в районі ш. Гвардійської та ш. ім.Орджонікідзе (загальна площа - 3,4 тис. га);
6. Чотири найбільші в Європі гірничо-збагачувальні комбінати;
7. Металургійне підприємство ПАТ «АрселорМіттал Кривий Ріг» – одне з найбільших підприємств Європи;
8. Музеї гірничої техніки під відкритим небом та інші промислові музеї;
9. Підземний швидкісний трамвай (метротрам – гібрид трамвая і метрополітену);
10. Перспективні об'єкти: ревіталізовані об'єкти промисловості (наприклад шахта «Артем-2», шахта Вентиляційна №3, Бурщицький відвал та ін.) (рис. Ж.2 додатку).

Промисловий туризм Кривого Рогу поступово набуває популярності завдяки активній промоції на міжнародних заходах. Важливою подією стала презентація індустріального туризму Кривого Рогу на єдиному Національному

стенді України на виставці в Шанхаї, Україну в Китаї представили Кривий Ріг, Київ, Одеса та Львів.

У Кривому Розі започатковано окремий напрям подієвого туризму: проводяться такі фестивалі як: Industrial FEST та EuroFest, у програмах яких пізнавально-розважальні заходи, виставки, майстер-класи, вікторини на індустріальну тематику, безкоштовні екскурсії на діючі промислові підприємства та об'єкти індустріальної спадщини та ін. (Додатки З).

2.2.2. Модель ревіталізації шахти «Артем-2».

За весь час видобутку залізної руди у місті існувало близько 200 шахт, із них зараз діють 8, значна частина їх закрити, законсервовані, деякі працюють у режимі гідрозахисту, на деяких збережено надшахтні і підземні споруди, техніку, інфраструктуру. Останні являють собою привабливі простори для ревіталізації, особливо, якщо географічно вони розташовані всередині міста.

Шахта «Артем-2», розташована в Саксаганському районі на вул. Бикова, 31, Кривий Ріг, Дніпропетровська область, 50000 та входить до складу рудника ім. Кірова (рис. Л.1 та Л.2 додатку). Рудник ім. Кірова (рудник Галковського, Артемівський рудник) – підприємство з видобутку залізної руди Криворізького залізорудного басейну підземним способом. Рудник було засновано в 1887 році Південно-Дніпровським металургійним товариством на землях, орендованих у поміщиці Галковської Ю. А. У 1900 році він видавав 600 тисяч тонн руди/рік. Відразу після революції рудник Галковського першим в Кривому Розі відновив видобуток залізної руди. Незважаючи на відсутність механізації, на кінець 1918 року тут було видобуто 5 млн. 556 тис. тонн залізної руд. На початок розробки руду видобували відкритим способом, а з 20-х рр. ХХ століття – шахтами. Рудник перейменований в Артемівський, в 1939 році йому присвоєно ім'я Кірова С. М. Рудник мав у складі шахти: № 1 ім. Артема, № 2 ім. Артема Східна, ім. Кірова, «Північна», також в його

складі були кар'єр (Південний), дробильно-сортувальна фабрика, ремонтно-механічний, енергетичний та інші цехи.

Шахта «Артем–2» є унікальною, навіть в межах Кривого Рогу, оскільки видача руди на денну поверхню здійснювалась не звичайним вертикальним скіповим механізмом, а за допомогою двох стрічкових конвеєрів облаштованих у похилих (не вертикальних) стволах (рис. 3.2. та К.1 додатку). Крім них, родовище ім. Кірова розкрите також рядом вертикальних стволів. Проектна потужність рудника з 1993 року становила 7 600 тис. тонн руди. В 1997 році на руднику видобуто 2 045,5 тис. тонн з вмістом заліза 53,77 %. Рудний поклад розробляється на горизонтах 955 та 1045 м. Родовище розкрите до глибини 900 м двома похилими рудопідйомними стволами, до глибини 1100 м – трьома вертикальними рудопідйомними і п'ятьма вентиляційними стволами. Система розробки – підповерхового обвалення з відбиванням руди глибокими свердловинами.

Шахта «Артем–2» працює в режимі збереження обладнання та відкачування шахтних вод, і на наш погляд має великі перспективи для подальшої ревіталізації, особливо, якщо спиратися на аналіз світового та європейського досвіду ревіталізації шахт (розділ 2.1).

У своїй програмі розвитку міста, Дмитро Шевчик представив проект створення індустриального музею та «Експериментаріуму» на базі шахти «Артем–2» (рис. К.2 додатку). В програмі виокремлено ключові проблеми міста Кривий Ріг такі як: низька привабливість міста для ІТ-спеціалістів, низький рівень використання старт-технологій в міському самоврядуванні, відсутність екосистеми для розвитку креативних індустрій, необізнаність місцевих жителів щодо можливостей самореалізації в культурному просторі міста, низький рівень безпеки та узгодженість а єдину систему об'єктів індустриального туризму, слабкий розвиток туристичної інфраструктури. Задля вирішення даних проблем, Дмитро Шевчик пропонує облаштування ІТ-інкубатор, інноваційний парк та міських лабораторій старт-вирішення соціальних проблем. Він наголошує на розвиток ефективних та сучасних навчальних

програм інформаційно-комп'ютерної сфери в закладах освіти, розвиток молодіжних центрів творчості, розвиток ревіталізаційних процесів промислових об'єктів та включення їх до індустріальних туристичних маршрутів, все це на платформі ревіталізованої шахти «Артем-2».

Оскільки проект Дмитра Шевчика не враховує індустріальної спадщини шахти «Артем-2», ми пропонуємо своє бачення проекту ревіталізації даної шахти, яке матиме назву «Постіндустріальний парк «ШАХТА».

Аналіз передумов для проекту ревіталізації шахти «Артем-2» і створення постіндустріального парку «ШАХТА».

1. **Достатня ступінь збереженості надшахтних та підземних споруд промислового об'єкту**, що включає широкі можливості по їх залученню до ревіталізації:

1.1. Збережене *шахтарське обладнання* – це майже готовий музей, який може розташовуватися як всередині будівлі так і на повітрі (рис. 2.1). Шахтарський музей буде цікавий не лише дітям але й дорослим, оскільки ми маємо сумний парадокс, люди які все своє життя прожили в промисловому місці не бачили на власні очі шахтарського обладнання. Поряд з шахтарським музеєм ми плануємо встановити експозицію з гірськими мінералами. Така локація може стати професійно-орієнтаційним центром для молоді нашого міста, центром гірничих професій, виробничою лабораторією для учнів.

1.2. За рахунок *наявності похилого стволу*, шахта ім. «Артем-2» обладнана спусковим механізмом по похилих стволах у вагонетках. Тут можливий атракціон *«спуск у законсервовану шахту»*. Перед спуском в шахту групу людей одягають в спеціальні робочі костюми шахтарів. Під час спуску відвідувачів супроводжує екскурсія і розповідь про історію шахти та особливості видобутку залізної руди на Криворіжжі в різні історичні періоди, спуск може бути доповнений мультимедійними презентаціями на дану тематику і передбачати нетривалі зупинки на різних горизонтах.

1.3. **Будівлі і надшахтні споруди**, які можуть бути розподілені за функціональним наповненням і використані для проведення форумів, ярмарок, квестів, семінарів; облаштовані частково під офіси крафтових виробників, фотостудії та ін.

1.4. Велика територія – **промисловий майданчик** шахти ім. «Артем-2» може використовуватись як ігровий майданчик, майдан арт-інсталяцій на гірничу тематику, ззовні головна будівля дозволяє спроектувати скалелазну стінку, мотузковий парк.

За умови достатнього озеленення і проектування відкритої території на перспективу можуть бути створені: паркові зони, зони відпочинку біля водойми, облаштовано екологічні стежки, прокладено трасу для велосипедних прогулянок та ін.

2. **Вдале географічне положення.**

Промисловий об'єкт розташований: всередині міста; є організовані під'їзні шляхи (неподалік від пл. В.Великого, головної автотранспортної дороги по вул. В.Великого, Волгоградській, об'їзної дороги до автовокзалу та Дніпропетровського шосе); поряд наявні крупні житлові масиви (ж/м бувшого Рудника ім.Кірова, мікрорайони Східні, б-р Вечірній; мк-н Ювілейний, Гірницький, Сонячний, ж/м 95 кв. розташовані у зоні 10 хв. автодосяжності) та торгівельними комплексами (Метро, Епіцентр).

Проект ревіталізації шахти «Артема – 2» і створення постіндустріального парку «ШАХТА».

Серед задач нашого проекту є створення умов для максимальної комунікації/перетинання культури, ремесла, новаторства, підприємництва, громадської участі і т. п., – тобто до максимально гнучкої планувальної структури. В умовах реконструкції, маючи справу з існуючою спорудою та історичним контекстом, це велика задача. Ми пропонуємо вирішити її наступними засобами:

1. Вибудовувати ланцюжок функцій на гірничу тематику, які процесуально продовжували б одна одну, наприклад:

- Музей шахтарського обладнання та виставка корисних копалин як одна з найбільш публічних функцій, розташовується на першому рівні.

- Поруч з музеєм та виставковою залюю ми плануємо розмістити гірничу лабораторію для дослідження гірських мінералів, міський філіал промислового туризму, філіал центру дитячого туризму.

- На другому рівні, виставковий простір переходить у вільну зону відпочинку. На цьому рівні присутні наступні зони: атракціон-екскурсія «Спуск у законсервовану шахту»; торгівля брендовими речами «ШАХТА»; зала «Вільний мікрофон»; кафе «Тормозок», яке слугує додатковим зв'язком між виставкою, створює відчуття неформальності гірничого мистецтва у повсякденному житті (рис.2.1).

- На подвір'ї функціонує музей під відкритим небом, який продовжує ланцюжок шахтної тематики.

2. Вибудувати ланцюжок функцій на тему промислового туризму, які процесуально продовжували б одна одну, наприклад:

- На першому рівні відведено місце під міський філіал промислового туризму та філіал центру дитячого туризму.

- На подвір'ї функціонують такі зони: мотузковий парк; скелелазна стінка, спортивний майданчик; велосипедні доріжки; вільна арт-зона та інформаційні стенди на тематику промислового туризму в місті Кривий Ріг.

3. Більш камерні та приватні функції, такі як офіс адміністрації чи резиденції, розташовуються в окремому приміщенні.

4. Додаткова увага приділяється спільному простору та створенню доступу до всіх публічно відкритих місць на території шахти.

Будівлі шахти розташовані довкола та орієнтовані на внутрішнє подвір'я. Нашим проектом ми пропонуємо зберегти його функцію центрального простору, звідки здійснюється вхід у всі будівлі (рис.2.1). Більшість відкритих для відвідувачів установ (наприклад, виставковий простір, мотузковий парк; скелелазна стінка, спортивний майданчик; вільна арт-зона та інформаційні стенди) напряму пов'язані з подвір'ям. Подвір'я слугуватиме основним місцем

подій і не повинно бути спеціально запрограмоване для якоїсь конкретної функції. Скоріше воно буде пристосоване для проведення відкритих лекцій, кінопоказів, вистав, виставок, зустрічей громад, практикумів, семінарів тощо.

Іншим актуальним предметом обговорення є використання сусіднього простору торгівельної мережі «Метро» для тимчасових функцій (наприклад, паркування протягом публічних заходів).

5. Використання ревіталізованої шахти «Артем-2» як локації для розвитку **подієвого туризму**.

Одним із яскравих прикладів є проведення **Industrial FEST**. Під час Industrial FEST на території постіндустріального парку «Шахта» можливо проводити такі заходи як:

- «Індустріальний квартал» з виставкою гірничодобувної техніки.
- «Науковий квартал» з різноманітним професій промислового Кривбасу, майстер-класами з креативної хімії і зварювання.
- «Арт-квартал» з виставкою робіт місцевих художників «Індустріальна палітра» і фотохудожників «Залізорудні хмарочоси Криворіжжя».
- «Дитячий квартал» з гонками радіокерованих машинок, туристичними вікторинами.
- «ФУД-квартал», відвідання кафе «Тормозок» у «шахтарському стилі».

Для найбільш активних і креативних відкриє двері мотузковий парк, а виставка ковальських виробів продемонструє те, що можна зробити з криворізької залізорудної сировини. Є можливість представляти віртуальні екскурсії по місту за допомогою найсучасніших очок VR-360.

Традиційно особливою родзинкою заходу стане проведення тижня промислової культури IndustrialWeek. У ці дні гості зможуть:

- відвідати цікаву екскурсію із зануренням у ствол шахти;
- взяти участь в експериментах в гірничій лабораторії;

- продемонструвати свої знання в пізнавально-розважальних програмах і вікторинах тощо.
- відвідати зустрічі з видатними діячами з області туризму та металургії.

Отже, якщо узагальнити всі ідеї які входять до складу проведення Industrial FEST, ми можемо зробити висновок, що територія постіндустріального парку «ШАХТА» є ідеальним для його проведенням.

Даний парк може стати металевим серцем даного фестивалю.

Ще одним яскравим прикладом залучення постіндустріального парку «ШАХТА» для проведення подій є **EuroFest**. Цей фест є брендовим для «міста довжиною в життя» та проходить під слоганом «EuroFest – захід, що єднає».

Крім традиційних для цього свята майстер-класів з різних видів декоративно-прикладного мистецтва, виступів спортсменів-любителів, ігор з дітьми, розважальних програм (квест та хімік-шоу), зустрічей та спілкування з особливими людьми (людей з синдромом Дауна), які можуть розташовуватися як всередині головної будівлі постіндустріального парку «ШАХТА» так і на подвір'ї, організатори підготували нові "родзинки" заходу:

- може традиційно відбутися I Міжнародний фестиваль байкерів IRON BIKE, відправною точкою може слугувати територія постіндустріального парку «ШАХТА» ;

- благодійний легкоатлетичний пробіг, відправною точкою може слугувати територія постіндустріального парку «ШАХТА» ;

- під час заходу буде функціонувати містечко USAID (Агентства США з міжнародного розвитку), розташований в головній будівлі постіндустріального парку «ШАХТА», у якому мешканці Кривого Рогу матимуть нагоду познайомитися з програмами USAID, які працюють в Україні.

7 островів культур країн Європейського Союзу, які вже традиційно готують та презентують виконками районних у місті рад, в минулому році брали участь локації таких країн – Польща, Німеччина, Словенія, Литва, Хорватія, Італія, Угорщина. Посольства та консульства цих країн були

запрошені на наше свято. Ці 7 локації можуть розташовуватися на великій території постіндустріального парку «ШАХТА».

Окрім основних локацій ми також можемо запропонувати додаткові:

- проведення розважальної квест програми для бажаючих;
- функціонування локації «Кривий Ріг – це Європа»;
- проведення майстер-класів «Творчість для всіх»;
- функціонування соціального кафе «Тормозок»;
- проведення безкоштовного тестування на ВІЛ-СНІД;
- локація «Літературне Криворіжжя» та буккросінг;
- відвідати цікаву екскурсію із зануренням у ствол шахти;
- взяти участь в експериментах в гірничій лабораторії;
- продемонструвати свої знання в пізнавально-розважальних програмах і вікторинах тощо.
- відвідати зустрічі з видатними діячами з області туризму та міжнародного права;
- вечірній концерт з українськими зірками.

Отже, якщо узагальнити всі ідеї які входять до складу проведення EuroFest, ми можемо зробити висновок, що територія постіндустріального парку «ШАХТА» є ідеальним для його проведенням. Даний парк може стати серцем даного фестивалю. Проект постіндустріального парку «ШАХТА» пропонує створити простір для комунікації, навчання та творчості.

Враховуючи всі ці варіанти розвитку шахти «Артем-2» нами було створено карту-план (рис.2.1) та логотип постіндустріального парку «ШАХТА» (рис.2.2).



Рис.2.1. План-карта постіндустріального парку «ШАХТА»
(складено автором)

Умовні позначення:

1. Перший поверх головної будівлі, який відведений для музею гірничої техніки та корисних копалин, які видобувають в нашому місті. Також в наявності дитяча зона дослідження гірських порід.
2. Другий поверх головної будівлі, який відведений для кафе та концертної зони в будівлі, а також представлена атракція «Спуск в шахту».
3. Вільна арт-зона.
4. Зона активного відпочинку, яка представлена у вигляді стінки для скелелазіння, мотузкового парку, спорт майданчиком.
5. Фуд-зона, зона відпочинку та фото-зона.
6. Адміністративний центр.
7. Музей під відкритим небом, арт інсталяції на гірську тематику.

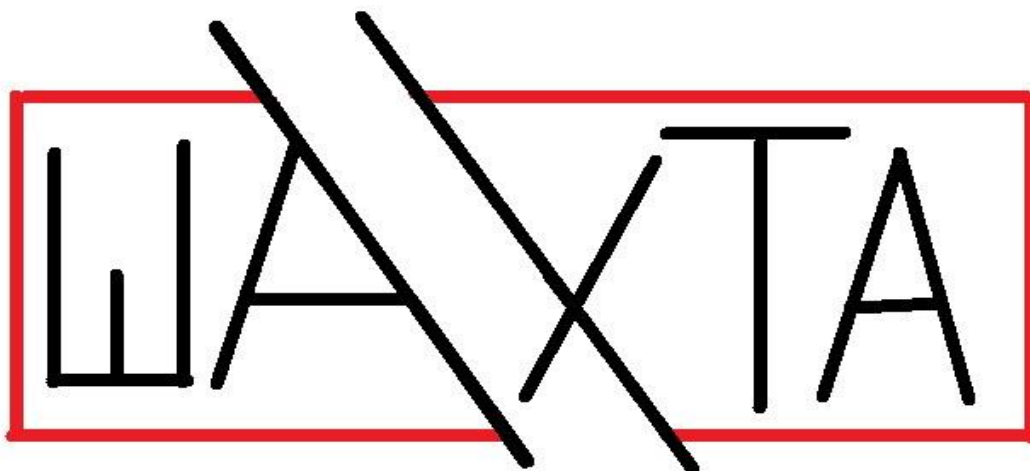


Рис.2.2. Логотип постіндустріального парку «ШАХТА»
(складено автором)

Універсалізм проекту полягає в тому, що він може бути як соціальним, так і комерційним; як в цілому, так і частково проект може містити:

- фінансування і працездатність парку частково за рахунок бюджетних коштів міста;
- створення парку за рахунок інвестицій приватних осіб і фондів;
- надання можливості брати в оренду землю представникам малого та середнього бізнесу з метою комерційної діяльності та внесення податків до міського бюджету.

2.3. Прогноз впливу проекту ревіталізації на подальший розвиток міста

З другої половини ХХ ст. інституції культури стали розглядатися в якості істотних елементів процесів ревіталізації деградованих територій кварталів, цілих міст і навіть регіонів. В цей період мода на повторне використання постіндустріальної спадщини набула безпрецедентних масштабів. З'являється величезна кількість покинутих індустріальних об'єктів внаслідок швидкої деіндустріалізації окремих міст – фабрики, заводи, шахти, залізничні станції,

портові споруди, електростанції, склади, пивоварні, млини – все це пов'язані з промисловістю будівлі та споруди, які з'явилися в часи промислової революції та індустріалізації та виконували свої функції аж до 1960-1990-х рр. Ці об'єкти у відповідь на зростаючі й мінливі потреби ринку могли розширюватися і модернізуватися, але коли виробництво ставало збитковим – продавалися або демонтувалися. Способом їх повторної комерціалізації стала культурна діяльність [69].

До основних принципів ревіталізації належать розкриття та показ нових можливостей старих форм, з урахуванням їх функцій. В процесі ревіталізації найкраще всього використовувати комплексний підхід з метою збереження самобутності, ідентичності, автентичності історичного об'єкта. Різні країни Європи практикують ревіталізацію промислових об'єктів та навіть цілих індустріальних районів, але не в плані відродження виробництва, а шляхом його ревіталізації на культурні чи туристичні об'єкти з метою заохочення туристів та місцеве населення відвідати даний об'єкт чи район [72].

При правильному підході ревіталізація допомагає:

- розвинути бренд власника. Зазвичай люди краще довіряють перевірній інформації, що надходить від друзів або знайомих, адже вона є цінною. Таких людей у світі маркетингу називають мікроінфлюенсерами. Це, швидше за все, добре розуміють творці ревіталізованих просторів. Адже крім романтики створити або бути причетним до створення вагомого для суспільства простору, вони автоматично стають мікроінфлюенсерами. Їхня думка стає цінною для людей. Їх бізнес стає помітним, більш об'ємним і наділяється позитивною енергетикою. Таким чином формується сильний особистий бренд, який при масштабуванні може трансформуватися в бренд не тільки міста, а і всієї країни.

- дати можливість заробити. З точки зору бізнесу, ревіталізація є ефективним інструментом управління нерухомістю та дозволяє знайти нові і більш ефективні способи монетизації колишніх промислових споруд. Внаслідок перетворення виробничих зон в суспільно-ділові розвивається споживчий

ринок та сфера послуг, що забезпечує потребу жителів міста в різноманітних товарах і послугах. Зростає попит — зростають доходи власників.

- створити нові робочі місця (особливо актуально для малих міст). Наприклад, на Заході Німеччини із 1970-х років у вугільній та металургійній промисловості кількість робочих місць скоротилася на 500 тисяч, тоді як сфера послуг змогла зрости лише на 300 тисяч, причому здебільшого це були робочі місця з нижчим заробітком. Безробіття залишається на рівні 10-11%, що є найвищим показником у західнонімецьких землях. Проте головне завдання виконано, адже наслідки кризи і запізненого реагування на неї було зведено до мінімуму;

- залучити інвестиції і туристів до регіону. Під час ревіталізації відбувається трансформація споруд, які мають історичне або архітектурне значення, у нові локації. Це у свою чергу приваблює як місцевих жителів, так і туристів. Таким чином розвивається так званий пізнавальний туризм, підвищується імідж міста та привертається увага інвесторів.

- зберегти регіональну ідентичність. На прикладі містечка Дуйсбург на перший план виходила важлива роль збереження регіональної ідентичності. Шахтарі та металурги пишалися своєю важкою, але чесною роботою і належністю до своєї малої батьківщини. Консервація шахт і заводів для їхнього подальшого туристичного використання, а не руйнування цих об'єктів, дала можливість цим людям зберегти зв'язок із минулим і почуття гордості за свою працю [12].

Для того щоб прогнозувати вплив постіндустріального парку «ШАХТА» на розвиток міста потрібно проаналізувати потенціал досліджуваного об'єкта в кожному з напрямків — впливи, слабкості, можливості, загрози.

Традиційний метод SWOT — аналізу дозволяє провести детальне дослідження зовнішнього й внутрішнього середовища. Результатом раціонального SWOT-аналізу, спрямованого на формування взагальненого інформаційного потенціалу, повинні з'явитися ефективні рішення, що стосуються відповідної реакції (впливу) суб'єкта (слабкої, середньої й сильної)

відповідно до сигналу (слабкому, середньому або сильному) зовнішнього середовища. Сильні сторони постіндустріального парку «ШАХТА» покликані забезпечити його прискорене просування до досягнення стратегічних цілей, у той час як його «слабості» викликають гальмування. Тут також природно враховувати можливості й загрози зовнішнього середовища, без яких неможливо вірно визначити сценарії його розвитку.

Переваги: унікальність історично сформованої території; єдиний постіндустріальний парк в місті; можливість спуску в похилий ствол шахти; єдиний простір який охоплює музей шахтарського обладнання, а також інсталяція гірських мінералів та лабораторію з їх дослідженням; центр промислового туризму, а також центр дитячого туризму; єдиний простір для промислового та спортивного туризму (скелелазна стінка, мотузковий парк, велосипедні доріжки).

Слабкості: конкретно сформована промислова тематика, яка згодом може набриднути місцевим жителям.

Можливості: вільний простір для проведення фестивалів, виставок, відкритих лекцій, кінопоказів, вистав, зустрічей громад, практикумів, семінарів тощо; розширення території для будівництва додаткових локацій.

Загрози: існуючий власник території, який може бути незгодним з певними діями на цій території.

Отже, провівши SWOT-аналіз даного об'єкту, ми можемо зробити висновок, що переваг та можливостей постіндустріального парку «ШАХТА» набагато більше та суттєвіше ніж слабостей та загроз (схема М.1 додатку).

Тому, розробивши концепцію постіндустріального парку «ШАХТА», очікуються такі результати:

- створення туристичного магніту для внутрішніх та в'їзних туристів;
- створення першого на терені міста постіндустріального парку;
- розвиток культурного потенціалу міста;
- розвиток промислового туризму;
- профорієнтація та освіта населення міста;

- розвиток дозвілля, спорту та культури;
- підтримка інноваційного розвитку в місті, малого та середнього бізнесу;
- збільшення податкових надходжень до міського бюджету;
- збереження та популяризація пам'яток індустриальної спадщини міста;
- створення сучасної туристичної інфраструктури;
- формування позитивного інвестиційного іміджа міста;
- створення нових робочих місць;
- покращення іміджу підприємств, на території яких знаходяться об'єкти промислового туризму.

Під час проведення аналізу в Дніпропетровській області не було виявлено наявних конкурентів для запропонованого постіндустріального парку. Функціонування постіндустріального парку «ШАХТА» забезпечить сталий розвиток як внутрішнього так і зовнішнього туризму до міста Кривий Ріг. Постіндустріальний проект «ШАХТА» може слугувати прикладом диверсифікації економіки та розвитку сучасного міста за рахунок створення ревіталізованих територій, що залишилися в аварійному стані після виведення із експлуатації. Основними напрямками ревіталізації в місті може бути перебудова житлових кварталів, забудова колишніх промислових територій, будівництво культурних та спортивних споруд, розвиток освітніх центрів, рекреаційних територій.

Висновки до другого розділу

1. Промисловий туризм – вид туризму, який має на меті огляд і ознайомлення з техногенними ландшафтами, витворами індустриальної архітектури, предметами техніки, інфраструктурою та технологічними процесами на працюючих підприємствах, об'єктами індустриальної спадщини,

музеями промислової тематики, промисловими містами та рудниками тощо, з метою задоволення пізнавальних, професійних, ділових інтересів.

Зазвичай промисловий туризм розвивається на основі діючої індустрії або об'єктів індустріальної спадщини. Як окремий напрям туризму промисловий туризм зародився в результаті деіндустріалізації провідних Європейських країн. Ми розглянули їх досвід ревіталізації промислових підприємств, зокрема, шахт. Яскравими прикладами ревіталізації Європейських шахт є Соляна шахта Бохня та Величка в Польщі. Німеччина – м. Ессен, Вугільна шахта Цольферайн. Великобританія – м. Блазнавон, Вугільна шахта Big Pit. Великобританія – м. Пендин, Олов'яна шахта Гівор.

2. Автором розроблено концептуальну модель ревіталізації шахти «Артем-2» і створення постіндустріального парку «ШАХТА», яка розташована в Саксаганському районі на вулиці Бикова, 31, Кривий Ріг, Дніпропетровська область, 50000 та входить до складу рудника ім. Кирова. Шахта № 2 ім. Артем є унікальною, навіть в межах Кривого Рогу, оскільки видача руди на денну поверхню здійснювалась не звичайним вертикальним скіповим механізмом, а за допомогою двох стрічкових конвеєрів об лаштованих у похилих (не вертикальних) стволах. Шахта № 2 ім. Артема працює в режимі збереження обладнання та відкачування шахтних вод, і на наш погляд має великі перспективи для подальшої ревіталізації.

Мета проекту ревіталізації – створення умов для максимальної комунікації/перетинання культури, ремесла, новаторства, підприємництва, громадської участі і т. п., – тобто до максимально гнучкої планувальної структури. В умовах реконструкції, маючи справу з існуючою спорудою та історичним контекстом, це велика задача. Ми пропонуємо вирішити її наступними засобами:

1. Вибудовувати ланцюжок функцій на гірничу тематику, які процесуально продовжували б одна одну, наприклад: музей шахтного обладнання та виставка корисних копалин як одна з найбільш публічних функцій, розташовується на першому рівні. Поруч з музеєм та виставковою

залою ми плануємо розмістити гірничу лабораторію для дослідження гірських мінералів та міський філіал промислового туризму та філіал центру дитячого туризму. На другому рівні, виставковий простір переходить у вільну зону відпочинку. На цьому рівні присутні наступні зони : атракціон «спуск у законсервовану шахту»; торгівля брендовими речами «ШАХТА»; зала «Вільний мікрофон»; кафе «Тормозок», яке слугує додатковим зв'язком між виставкою, створює відчуття неформальності гірничого мистецтва у повсякденному житті. На подвір'ї функціонує музей під відкритим небом, який продовжує ланцюжок шахтної тематики.

2. Вибудовувати ланцюжок функцій на тему промислового туризму, які процесуально продовжували б одна одну, наприклад: на першому рівні відведено місце під міський філіал промислового туризму та філіал центру дитячого туризму. На подвір'ї функціонують такі зони: мотузковий парк; скелелазна стінка, спортивний майданчик; велосипедні доріжки; вільна артзона та інформаційні стенди на тематику промислового туризму в місті Кривий Ріг.

3. Більш камерні та приватні функції, такі як офіс адміністрації чи резиденції, розташовуються в окремому приміщенні.

4. Додаткова увага приділяється спільному простору та створенню доступу до всіх публічно відкритих місць на території шахти.

Будівлі шахти розташовані довкола та орієнтовані на внутрішнє подвір'я. Нашим проектом ми пропонуємо зберегти його функцію центрального простору, звідки здійснюється вхід у всі будівлі. Більшість відкритих для відвідувачів установ (наприклад, виставковий простір, мотузковий парк; скелелазна стінка, спортивний майданчик; вільна арт-зона та інформаційні стенди) напряму пов'язані з подвір'ям. Подвір'я слугуватиме основним місцем подій і не повинно бути спеціально запрограмоване для якоїсь конкретної функції. Скоріше воно буде пристосоване для проведення відкритих лекцій, кінопоказів, вистав, виставок, зустрічей громад, практикумів, семінарів тощо.

Під час проведення аналізу в Дніпропетровській області не було виявлено наявних конкурентів для запропонованого постіндустріального парку.

Функціонування постіндустріального парку «ШАХТА» забезпечить сталий розвиток як внутрішнього так і зовнішнього туризму в місто Кривий Ріг. Проект постіндустріального парку «ШАХТА» може слугувати прикладом розвитку сучасного міста за рахунок створення ревіталізованих територій що залишилися в аварійному стані після виведення промислових об'єктів. Основними напрямками ревіталізації в місті може бути перебудова житлових кварталів, забудова колишніх промислових територій, будівництво культурних та спортивних споруд, розвиток освітніх центрів.

РОЗДІЛ 3

МЕТОДИЧНІ РЕКОМЕНДАЦІЇ ЩОДО ЗАСТОСУВАННЯ МАТЕРІАЛІВ МАГІСТЕРСЬКОГО ДОСЛІДЖЕННЯ В ГУРТКОВІЙ ДІЯЛЬНОСТІ ПОЗАШКІЛЬНИХ ЗАКЛАДІВ ОСВІТИ

3.1. Аналіз діяльності центрів дитячого туризму як осередків гурткової роботи

Дитячий туризм являє собою засіб гармонійного розвитку дітей, який реалізується у формі відпочинку та суспільно-корисної діяльності, характерним структурним компонентом яких є організовані подорожі груп дітей у супроводі керівника і гіда-перекладача. Суб'єктом дитячого туризму вважається дитина-турист, якій ще не виповнилося 18 років згідно Конвенції ООН «Про права дитини» від 20.11.1989р. (крім випадків, коли за законом відповідної держави вона не досягла повноліття раніше) [30]. Дитячий туризм – це пізнавальні екскурсії, дитячі табори, робінзонади. Це веселі канікули, розширення світогляду, нові друзі і безліч вражень для дітей різного віку [37].

Функцій у дитячого туризму декілька:

- соціальна – дитина зможе вивчити національні звичаї, ознайомитися з культурною спадщиною, поспілкуватися з іншими людьми, прищеплюється почуття гордості за минуле, патріотизм;
- пізнавальна – огляд пам'яток, походи в природу, відвідування музеїв – заняття, завдяки яким молодше покоління краще дізнається історію і різні сфери людської діяльності;
- розвивальна – прищепити любов до різних областей відпочинку, щоб дитина навчилася проводити час всебічно, насичено і цікаво;
- оздоровча – прогулянки і походи знімають психологічну напругу і фізичну втому, вони зміцнюють здоров'я, допомагають виховати підрастаюче покоління;

- виховна – виховування любові до рідного краю, формування відчуття колективізму, моральних та етичних цінностей, розвиток умінь діалогічної взаємодії.

З функцій дитячого туризму можна виділити такі **завдання**: забезпечити гармонійний та всебічний розвиток дитини; реалізувати дозвілля дитини у формі відпочинку та суспільно-корисної діяльності; ознайомити вихованців з культурною спадщиною рідного краю; сформувати відчуття колективізму, моральних та етичних цінностей, розвиток умінь діалогічної взаємодії [6].

- Організація дитячої туристичної діяльності відбувається в закладах позашкільної освіти. Заклад позашкільної освіти – складова системи позашкільної освіти, яка надає знання, формуючи вміння та навички за інтересами, забезпечує потреби особистості у творчій самореалізації та інтелектуальний, духовний і фізичний розвиток, підготовку до активної професійної та громадської діяльності, створює умови для соціального захисту та організації змістовного дозвілля відповідно до здібностей, обдарувань та стану здоров'я вихованців, учнів і слухачів [6].

Центр дитячого туризму, один із типів позашкільних навчальних закладів в Україні, затверджених постановою Кабінету Міністрів України від 6 травня 2001 р. № 433 [30], – надає знання, формуючи вміння та навички з дитячого туризму, забезпечує потреби особистості у творчій самореалізації та інтелектуальний, духовний і фізичний розвиток, підготовку до активної туристичної, професійної та громадської діяльності, створює умови для соціального захисту та організації змістовного, туристичного дозвілля вихованців [19].

Робота в центрах дитячого туризму проводиться у формі гуртка. **Гурток (учнівський)** – де **самодіяльне об'єднання учнів, що займаються поглибленим вивченням питань науки, літератури, мистецтва, фізкультури, одна з форм позакласної та позашкільної роботи.** Основні завдання гурткової роботи: поглиблювати і розширювати світогляд учнів; задовольняти їх інтереси та запити; розвивати творчі здібності; прищеплювати

практичні уміння і навички; залучати до суспільно корисної праці та виробництва [38].

Робота в гуртках проводиться згідно з навчальним планом складеним керівником гуртка на основі державної гурткової програми. Навчальний план роботи гуртка – організовує позаурочну виховну роботу дітей на базі загальноосвітнього чи позашкільного закладу (перелік навчальних програм наведено у додатку Ф.1) [38]. План роботи гуртка визначає характер, напрямок, форми і методи навчально-виховної роботи і складається із теоретичної і практичної частин з врахуванням принципів науковості, доступності, послідовності, врахування вікових та індивідуальних особливостей, природовідповідності, реалізації принципів педагогіки співробітництва, відображає мету виховання.

Будь-який навчальний план складається з двох частин: державного компоненту (інваріативної частини) та шкільного компоненту (варіативної частини). Перша забезпечує єдність усього процесу, визначаючи зміст загальнокультурної, загальнонаукової, технологічної (трудової) підготовки учнів, прилучення їх до загальнолюдських і національних цінностей, забезпечує можливість продовження навчання і виховання та продовження роботи в гуртках тих же напрямків у іншій місцевості. Варіативна складова враховує регіональні особливості та індивідуальні запити закладів, учнів тощо. Ця частина забезпечує унікальність роботи гуртків на базі різних закладів в певному регіоні. Відповідно до навчальних планів складаються програми роботи тих чи інших гуртків. Враховуючи сучасні тенденції в розвитку освітньо-виховної роботи в Україні переважають авторські програми [38].

Плануючи роботу гуртка на рік керівник гуртка враховує умови і можливості, національні традиції, побажання та пропозиції учнів. План гуртка повинен включати теоретичну і практичну роботу [38]. На основі річного плану роботи гуртка керівник розробляє план окремих занять. У процесі підготовки до кожного заняття, він добирає мету та зміст роботи гуртківців, необхідні форми, методи, інструменти, матеріали та ін. [38].

3.2. Впровадження результатів дослідження у практику гуртка «Промисловий туризм та індустріальна спадщина Кривого Рогу»

Враховуючи сучасні тенденції в розвитку освітньо-виховної роботи в Україні на основі державної навчальної програми з позашкільної освіти «Юні туристи-краєзнавці» і на основі проведеного дослідження, автором створено програму гуртка «Промисловий туризм та індустріальна спадщина Кривого Рогу». Гурткова робота якнайповніше може бути реалізована на базі постіндустріального парку «ШАХТА», де автор планує розташувати Центр дитячого туризму краєзнавства та екскурсій. У проекті ревіталізації шахти «Артем-2» передбачено завдання зі створення оптимальних умов для розвитку дитячого туризму в м. Кривий Ріг. Навчальну програму і розроблений автором навчально-тематичний план подано у додатку X і табл. X.1. До змісту навчальної програми у розділ III «Краєзнавство» тему 3.2. «Краєзнавчі дослідження індустріальної спадщини», автором введено розробку екскурсії на тему «Індустріальна спадщина шахти «Артем–2».

Подаємо опис авторської розробки.

Тема екскурсії: «Індустріальна спадщина шахти «Артем–2».

Вид екскурсії: пішохідна.

Напрямок: навчально-тематична, промислово-краєзнавча екскурсія.

Мета екскурсії:

навчальна: сформувати знань про промислову історію рідного краю; вміння аналізувати геологічну будову міста та передумови появи промисловості; вивчити особливості шахтної промисловості; вміння узагальнювати, аналізувати інформацію; розвивати логічне мислення, увагу, розширювати світогляд учнів;

виховна: виховати любов до рідного краю, сформувати екологічну культуру, залучати дітей до наукової творчості; розвивати почуття прекрасного, формувати культуру поведінки в культурному середовищі; оздоровлювати

дітей; розвивати спостережливість, застосовувати засоби емоційного впливу на формування особистості;

розвиваюча: розвивати почуття гідності та любов до рідного краю; розкрити красу і неповторність рідного краю, ознайомити з унікальною індустріальною спадщиною міста Кривий Ріг.

Місце проведення екскурсії: Дніпропетровська область, м. Кривий Ріг, Саксаганський район, постіндустріальний парк «ШАХТА».

Протяжність маршруту: 1 км.

Сезонність: все сезонна.

Тривалість: 4 години.

Маршрут: Музей шахтної техніки під відкритим небом – геологічний музей – лабораторія з дослідження гірських мінералів – Атракція «Спуск в шахту» – кафе «Тормозок».

ПЛАН ЕКСКУРСІЇ:

I. Організаційний момент:

- формування групи;
- розподіл обов'язків;
- проведення інструктажу з техніки безпеки;
-

II. Проведення екскурсії.

- Вступне слово.
- Інформаційний виклад матеріалу екскурсії:
 - Перша зупинка екскурсійного маршруту екскурсія по Музею шахтної техніки під відкритим небом – 30 хв. в пішохідній доступності.
 - Друга зупинка екскурсійного маршруту екскурсія по Геологічному музею – 30 хв. в пішохідній доступності.
 - Третя зупинка екскурсійного маршруту відвідування Лабораторії з дослідження гірських порід та мінералів – 1 год. в пішохідній доступності.

- Четверта зупинка екскурсійного маршруту відвідування і участь в Атракції «Спуск в шахту» – 60 хв. в пішохідній доступності.

- П'ята зупинка екскурсійного маршруту відвідування кафе «Тормозок» – 30 хв. в пішохідній доступності.

III. Підведення підсумків екскурсії.

Під час екскурсії «Індустріально спадщина шахти Артем-2», вихованці гуртка мають можливість познайомитись з працею шахтарів, з їх способом життя. Ми формуємо знання про промислову історію рідного краю.

В геологічному музеї постіндустріального парку «ШАХТА» учні вивчають особливості та унікальність геологічної будови міста та передумову появи промисловості.

Під час екскурсії по Музею шахтної техніки під відкритим небом учні ознайомлюються із технікою та гірничо-шахтним обладнанням, особливостями їх експлуатації, призначенням різноманітної техніки, пізніше під час спуску в шахту ці знання будуть закріплені. В атракції «Спуск в шахту», вихованці ознайомлюються безпосередньо із виробничими процесами, особливостями функціонування добувної залізорудної шахти, технологією видобутку багатих залізних руд Кривбасу. Відвідування кафе «Тормозок» дозволить не тільки втомувати голод, але й ознайомить учнів із особливостями організації харчування на промислових підприємствах.

Завдяки даній екскурсії виховується любов до рідного краю, формуються знання історії розвитку міста та унікальної індустріальної спадщини, формується екологічна культура, відбувається залучення дітей до наукової творчості, розвивається почуття прекрасного, формується культура поведінки в культурному середовищі, розвиваються спостережливність, здійснюється емоційний вплив на формування особистості.

Висновки до третього розділу

1. Дитячий туризм являє собою засіб гармонійного розвитку дітей, який реалізується у формі відпочинку та суспільно-корисної діяльності, характерним структурним компонентом яких є організовані подорожі груп дітей у супроводі керівника і гіда-перекладача. Центр дитячого туризму – це складова системи позашкільної освіти, яка надає знання, формуючи вміння та навички з дитячого туризму, забезпечує потреби особистості у творчій самореалізації та інтелектуальний, духовний і фізичний розвиток, підготовку до активної туристичної, професійної та громадської діяльності, створює умови для соціального захисту та організації змістовного, туристичного дозвілля вихованців. Робота в центрах дитячого туризму проводиться в формі гуртка – це самодіяльне об'єднання учнів, що займаються поглибленим вивченням питань науки, літератури, мистецтва, фізкультури, одна з форм позакласної та позашкільної роботи. Робота в гуртках проводиться згідно з навчальним планом складеним керівником гуртка на основі державної гурткової програми. План роботи гуртка визначає характер, напрямок, форми і методи його навчально-виховної роботи.

2. Враховуючи сучасні тенденції в розвитку освітньо-виховної роботи в Україні на основі державної навчальної програми з позашкільної освіти «Юні туристи-краєзнавці» і на основі проведеного дослідження, автором створено програму гуртка «Промисловий туризм та індустріальна спадщина Кривого Рогу» та до її змісту автором введено розробку екскурсії на тему «Індустріальна спадщина шахти «Артем-2». Гурткова робота якнайповніше може бути реалізована на базі постіндустріального парку «ШАХТА», де автор планує розташувати Центр дитячого туризму краєзнавства та екскурсій. У проекті ревіталізації шахти «Артем-2» передбачено завдання зі створення оптимальних умов для розвитку дитячого туризму в м. Кривий Ріг.

3. Складена програма розрахована на роботу з учнями віком, як правило, від 12 до 16 років і передбачає навчання дітей в групах протягом одного року навчання. На опрацювання навчального матеріалу відводиться 104 годин на рік. Метою програми є формування компетентностей особистості у процесі засвоєння базових знань з туризму і краєзнавства.

Розроблена екскурсія «Індустріальна спадщина шахти «Артем-2». виховує любов до рідного краю, формує знання історії розвитку міста та унікальної індустріальної спадщини, формує екологічну культуру, залучає дітей до наукової творчості, розвивається почуття прекрасного, формує культуру поведінки в культурному середовищі, розвиває спостережливість, здійснює емоційний вплив на формування особистості.

ВИСНОВКИ

1. Поняття «місто» трактується в енциклопедичному словнику як населений пункт у межах якого функціонує міська територіальна громада, що має розвинуту комунальну, економічну, соціальну, екологічну, транспортну інфраструктуру. Містобудівна діяльність – це діяльність з містобудівного планування, розміщення об'єктів будівництва та забудови територій, яке здійснюється з урахуванням історико-культурних, природних, екологічних та інших особливостей території.

2. Встановлено, що серед чинників, що впливають на містобудівну діяльність та розвиток міста є сім основних: географічний, політичний, індустріальний, соціально-економічний, транспортний, постіндустріальний та історичний. Кожен з цих чинників завдав того чи іншого впливу на планування та розвиток і міста Кривого Рогу. В сучасному світі одним із чинників розвитку міст виступає процес ревіталізації, пов'язаний із переглядом функцій окремих пост промислових територій в структурі міст, цей чинник поступово починає впливати і на м. Кривий Ріг. Ревіталізація – термін, який використовується в науково-практичній діяльності для позначення процесів відтворення, пожвавлення і відновлення міського простору. Станом на сьогодні в межах міста Кривий Ріг знаходиться переважна більшість промислових зон, які частково або повністю втратили свою первинну промислову функцію. Автор кваліфікаційної роботи прийняла участь в обговореннях, що дозволило обрати об'єкт дослідження – проект ревіталізації шахти «Артем –2» в м. Кривий Ріг.

3. Ми розглянули досвід Європейських країн ревіталізації промислових підприємств, зокрема, шахт. Яскравими прикладами ревіталізації Європейських шахт є Соляна шахта Бохня та Величка в Польщі. Чехія – м. Острава, Вітковіцький металургійний комбінат, шахта «Глибинна». Німеччина – м. Ессен, Вугільна шахта Цольферайн. Великобританія – м.

Блаэнавон, Вугільна шахта Big Pit. Великобританія – м. Пендин, Олов'яна шахта Гівор.

4. Автором розроблено концептуальну модель ревіталізації шахти «Артем–2», яка розташована в Саксаганському районі на вулиці Бикова, 31, Кривий Ріг, Дніпропетровська область, 50000 та входить до складу рудника ім. Кирова. Шахта № 2 ім. Артем є унікальною, навіть в межах Кривого Рогу, оскільки видача руди на денну поверхню здійснювалась не звичайним вертикальним скіповим механізмом, а за допомогою двох стрічкових конвеєрів об лаштованих у похилих (не вертикальних) стволах. Шахта № 2 ім. Артема працює в режимі збереження обладнання та відкачування шахтних вод, і на наш погляд має великі перспективи для подальшої ревіталізації.

Мета проекту ревіталізації – створення постіндустріального парку «ШАХТА» та умов для максимальної комунікації/перетинання культури, ремесла, новаторства, підприємництва, громадської участі і т. п., – тобто до максимально гнучкої планувальної структури. В умовах реконструкції, маючи справу з існуючою спорудою та історичним контекстом, це велика задача. Ми пропонуємо вирішити її наступними засобами:

Вибудовувати ланцюжок функцій на гірничу тематику, які процесуально продовжували б одна одну, наприклад: музей шахтного обладнання та виставка корисних копалин як одна з найбільш публічних функцій, розташовується на першому рівні. Поруч з музеєм та виставковою залою ми плануємо розмістити гірничу лабораторію для дослідження гірських мінералів та міський філіал промислового туризму та філіал центру дитячого туризму. На другому рівні, виставковий простір переходить у вільну зону відпочинку. На цьому рівні присутні наступні зони : атракціон «спуск у законсервовану шахту»; торгівля брендовими речами «ШАХТА»; зала «Вільний мікрофон»; кафе «Тормозок», яке слугує додатковим зв'язком між виставкою, створює відчуття неформальності гірничого мистецтва у повсякденному житті. На подвір'ї функціонує музей під відкритим небом, який продовжує ланцюжок шахтної тематики.

Вибудовувати ланцюжок функцій на тему промислового туризму, які процесуально продовжували б одна одну, наприклад: на першому рівні відведено місце під міський філіал промислового туризму та філіал центру дитячого туризму. На подвір'ї функціонують такі зони: мотузковий парк; скелелазна стінка, спортивний майданчик; велосипедні доріжки; вільна артзона та інформаційні стенди на тематику промислового туризму в місті Кривий Ріг. Більш камерні та приватні функції, такі як офіс адміністрації чи резиденції, розташовуються в окремому приміщенні. Додаткова увага приділяється спільному простору та створенню доступу до всіх публічно відкритих місць на території шахти.

Будівлі шахти розташовані довкола та орієнтовані на внутрішнє подвір'я. Нашим проектом ми пропонуємо зберегти його функцію центрального простору, звідки здійснюється вхід у всі будівлі. Більшість відкритих для відвідувачів установ (наприклад, виставковий простір, мотузковий парк; скелелазна стінка, спортивний майданчик; вільна арт-зона та інформаційні стенди) напряму пов'язані з подвір'ям. Подвір'я слугуватиме основним місцем подій і не повинно бути спеціально запрограмоване для якоїсь конкретної функції. Скоріше воно буде пристосоване для проведення відкритих лекцій, кінопоказів, вистав, виставок, зустрічей громад, практикумів, семінарів тощо.

5. Під час проведення аналізу в Дніпропетровській області не було виявлено наявних конкурентів для запропонованого постіндустріального парку. Функціонування постіндустріального парку «ШАХТА» забезпечить сталий розвиток як внутрішнього так і зовнішнього туризму в місто Кривий Ріг. Постіндустріальний проект «ШАХТА» може слугувати прикладом розвитку сучасного міста за рахунок створення ревіталізованих територій що залишилися в аварійному стані після виведення промислових об'єктів. Основними напрямками ревіталізації в місті може бути перебудова житлових кварталів, забудова колишніх промислових територій, будівництво культурних та спортивних споруд, розвиток освітніх центрів.

6. Враховуючи сучасні тенденції в розвитку освітньо-виховної роботи в Україні на основі державної навчальної програми з позашкільної освіти «Юні туристи-краєзнавці» і на основі проведеного дослідження, автором створено програму гуртка «Промисловий туризм та індустриальна спадщина Кривого Рогу» та до її змісту автором введено розробку екскурсії на тему «Індустриальна спадщина шахти «Артем-2». Гурткова робота якнайповніше може бути реалізована на базі постіндустріального парку «ШАХТА», де автор планує розташувати Центр дитячого туризму краєзнавства та екскурсій. У проекті ревіталізації шахти «Артем-2» передбачено завдання зі створення оптимальних умов для розвитку дитячого туризму в м. Кривий Ріг.

7. Складена програма розрахована на роботу з учнями віком, як правило, від 12 до 16 років і передбачає навчання дітей в групах протягом одного року навчання. На опрацювання навчального матеріалу відводиться 104 годин на рік. Метою програми є формування компетентностей особистості у процесі засвоєння базових знань з туризму і краєзнавства.

Розроблена екскурсія «Індустриальна спадщина шахти «Артем-2». виховує любов до рідного краю, формує знання історії розвитку міста та унікальної індустриальної спадщини, формує екологічну культуру, залучає дітей до наукової творчості, розвивається почуття прекрасного, формує культуру поведінки в культурному середовищі, розвиває спостережливість, здійснює емоційний вплив на формування особистості.

СПИСОК ВИКОРИСТАНОЇ ЛІТЕРАТУРИ ТА ДЖЕРЕЛ

1. «Urban Geography» (with Harold Mayer). American Geography: Inventory and Prospect. Syracuse University Press and Association of American Geographers, 1954 pp. 142–66.
2. Kim S. Urbanization / Sukkoo Kim// The New Palgrave Dictionary of Economics. — 2-nd ed. ; Washington University in St. Louis and NBER[Electronic resource]. — Available from: <http://soks.wustl.edu/urbanization.pdf>
3. Архітектура та містобудування: енциклопедія / гл. ред. А.В. Іконніков. - М.: Стройиздат, 2001. -с.170.
4. Архітектура: Короткий словник-довідник / А.П.Мардер, Ю.М.Євреїнов, О.А. Пламеницька та ін: За загальною редакцією А.П. Мардера. К: Будівельник, 1995. - с.80
5. Балабанов И.В. Узлы. - М.: Просвещение, 1998.
6. Бардин К.В. Азбука туризма. - М.: Просвещение, 1981. -205 с. 3. Безпека життєдіяльності туристів, екскурсантів, відпочивальників та працівників туризму (аспекти). - Дніпропетровськ : Промінь, 2002.-115 с. 4. Бейдик О.О. Словник-довідник з географії туризму, рекреації та рекреаційної географії. — К: Палітра, 1998. - 130 с.
7. Безлюбченко О.С. Планування і благоустрій міст : навч. посібник для студентів усіх форм навчання та слухачів другої вищої освіти за напрямом підготовки 0921 (6.060101) – «Будівництво» / О. С. Безлюбченко, О. В. Завальний, Т. О. Черноносова; Харк. нац. акад. міськ. госп-ва. – Х. : ХНАМГ, 2011. - 191 с. 8. Білецький В. С. «Велічка» — одна з найстаріших соляних шахт Європи // Донец. вісн. Наук. т-ва ім. Шевченка. Т. Історія. — Донецьк, 2005. — С. 161– 171.
8. Бойко-Бойчук О. В. Світові тенденції розвитку міст: міжнародний досвід [Електронний ресурс] / О. В. Бойко-Бойчук. – Режим доступу: <http://www.nbu.gov.ua/e-journals/dutp/2007-2/txts/07bovmmd.htm>.

9. Буднікевич І. М. Міжнародні чинники формування стратегій розвитку міста: можливості та загрози / І. М. Буднікевич // Вісник Чернівецького торговельно-економічного інституту. Економічні науки. - 2013. - Вип. 1. - С. 79-86. - Режим доступу: http://nbuv.gov.ua/UJRN/Vchtei_2013_1_15.

10. Буряк В. В. Еволюція поглядів щодо трактування поняття "місто" / В. В. Буряк // Економічний вісник Національного гірничого університету. - 2016. - № 3. - С. 70-78. - Режим доступу: http://nbuv.gov.ua/UJRN/evngu_2016_3_10. - Режим доступу: http://nbuv.gov.ua/UJRN/Nvvvngug_2012_18_12.

11. Буряк В. В. Методичні підходи до формування стратегії сталого розвитку промислового міста / В. В. Буряк // Інноваційна економіка. – № 7-8, 2016. – С. 99-104.

12. Вебер М. Избранное. Образ общества .: Пер. з нім. / М. Вебер. – М.: Юрист, 1994. - 704с.

13. Великий будівельний термінологічний словник-довідник. Офіційні і неофіційні терміни та визначення в будівництві, архітектурі, містобудуванні та будівельної техніки / уклад. В.Д. Наумов та ін., Під ред. Ю.В. Феофілова /.- Мінсктіппроєкт.-Мінск.-2008.- с.27

14. Віхров О.П. Організаційно-господарські правовідносини / дис.на здоб. д-р ю.наук.:12.00.04/ Олександр Петрович Віхров.-Донецьк:2009-с.406-407.

15. Вологодцев И. К. Особенности развития городов Украины. Харків, 1930, стор. 97—98.

16. Габрель М.М. Методологічні основи просторової організації містобудівних систем (на прикладі Карпатського регіону України): Автореф. дис. ...д-ра техн. наук. – К., 2002. – 36 с.

17. Гайко Г. , Білецький В. , Мікось Т., Хмура Я. Гірництво й підземні споруди в Україні та Польщі (нариси з історії). — Донецьк: УКЦентр, Донецьке відділення НТШ, «Редакція гірничої енциклопедії», 2009. — 296 с.;

18. Ганопольський В.І. Уроки туризму.- К.: Шкільний світ.-2004. 6. Державний реєстр нерухомих пам'яток України національного значення. - К., 2001.
19. Гладкий О. В. Основні етапи розвитку наукових знань із географії міст та геоурбаністики / О. В. Гладкий // Науковий вісник Волинського національного університету імені Лесі Українки. Географічні науки. - 2012. - № 18. - С. 57-64.
21. Говард Е. Міста майбутнього / Е. Говард. - СПб., 1911.
22. Гопцій Д. О. Наукові підходи до розуміння концепції сталого розвитку та напрями її використання при плануванні розвитку міст [Електронний ресурс] / Д. О. Гопцій. – Режим доступу: <http://dspace.knau.kharkov.ua/jspui/bitstream/123456789/464>
23. Гордєєв О. К. Забезпечення сталого місцевого розвитку: підходи, принципи, складові [Електронний ресурс] / О. К. Гордєєв. – Режим доступу: <http://www.kbuara.kharkov.ua/e-book/db/2012-2/doc/4/04.pdf>.
24. Гудзь П. В. Управлінські практики планування розвитку промислових міст шляхом ревіталізації територій / П. В. Гудзь // Економічні інновації. - 2017. - Вип. 64. - С. 71-76. - Режим доступу: http://nbuv.gov.ua/UJRN/ecinn_2017_64_13
25. Дерун Т. Теоретичні підходи до визначення змісту понять "місто" та "мале місто" / Т. Дерун // Збірник наукових праць Національної академії державного управління при Президентіві України. - 2009. - Вип. 2. - С. 174-184. - Режим доступу: http://nbuv.gov.ua/UJRN/znpnadu_2009_2_20.
26. Дністрянський М. Етнополітична географія України: проблеми теорії, методології, практики. — Львів : ЛНУ імені Івана Франка, 2006. — 490 с.
27. Енциклопедія Криворіжжя. – Кривий Ріг, 2004
28. Європейський маршрут індустриальної спадщини (Еріх) – [Електронний ресурс]. – Режим доступу: <https://www.erih.net>

29. Закон України «Про основи містобудування» N 2781-XII від 16.11.92 [Електронний ресурс]. – Режим доступу: <https://zakon.rada.gov.ua/laws/show/2780-12>

30. Закон України «Про позашкільну освіту» (із змінами, внесеними згідно із Законами). Відомості Верховної Ради (ВВР). – 2000. - № 46. - Ст. 393.

8. Закон України "Про внесення змін до Закону України "Про туризм" від 29.11.2003 р. //www.rada.gov.ua.

31. Індустріальний туризм і міські дослідження. [Електронний ресурс] Режим доступу: <http://infotour.in.ua>

32. Казаков В. М. Техногенний туризм в системі природокористування/ В. М. Казаков, І. І. Мещанін, Т. А. Казакова, О. Й. Завальнюк // Екологія і раціональне природокористування: Збірник наук. праць Сумського держ. педуніверситету ім. А. С. Макаренка. – 2006. – с. 221–229.

33. Казаков, В. Л. (2012): Оптимізація гірничопромислових ландшафтів: традиції та новації. У: Географія та екологія: наука і освіта. Умань, «Сочінський», с. 79-83.

34. Казаков, В. Л. (2013): Системний підхід до розвитку індустріального туризму (на прикладі Кривого Рогу). У: Збалансований розвиток туристичних регіонів: національний і світовий досвід. Львів, Ліга-Прес, с. 218-220.

35. Казаков, В. Л. (2015): Екскурсійний потенціал міста Кривого Рогу як передумова становлення туризму в промисловому регіоні. У: Стратегія розвитку національного туризму і його кадрове забезпечення. Київ, с. 88-92.

36. Качала Т.М. Сучасні проблеми інституційного розвитку України / Т.М.Качала // Вісник економічної науки України. - 2009. - № 2 [Електронний ресурс] Режим доступу: <http://dspace.nbu.gov.ua/handle/123456789/45303>

37. Колотуха О.В. Дитячо-юнацький туризм в Україні. – Кіровоград, РВЦ Кіровоградського держ. пед. ун-ту, 2001. - 42 с.

38. Костриця М.Ю., Обозний В.В. Шкільна краєзнавчо-туристична робота. - К: Вища школа, 1995. - 224 с.

39. Кушніренко М. Урбанізація та просторовий розвиток міських агломерацій / М. Кушніренко // Досвід та перспективи розвитку міст України. — 2010. — Вип. 18. — С. 54—65
40. Ломоносов Д. Оцінка ступеня урбанізації в регіонах України / Д. Ломоносов // Економіст. — № 7. — 2010. — С. 30—33.
41. Любіцева О.О. Географія туризму в Україні // Географія та основи економіки в школі. - 1997. - № 2. - С.3-6
42. Любчук В. Сучасне місто: чинники формування та перспективні напрями розвитку / В. Любчук // Соціологічні студії. - 2018. - № 2.- С. 54-58. - Режим доступу: http://nbuv.gov.ua/UJRN/socst_2018_2_9.
43. Матросова Л. М. Аналіз методик оцінки соціально-економічного розвитку регіонів / Л.М. Матросова, Л.О. Пруднікова // Економічний вісник Донбасу. – № 3, 2008. – С. 69-72.
44. Мельничук А. Л. Розвиток міста Києва на основних історико-географічних зрізах / А. Л. Мельничук // Економічна та соціальна географія. - 2013. - Вип. 1. - С. 87-95. - Режим доступу: http://nbuv.gov.ua/UJRN/esg_2013_1_14.
45. Мельничук О. Міська правова система та її компонентний склад.- Юридичний вісник.-2014.-№1.- с.153-158.
46. Митягин С.Д. Розвиток містобудівного права на сучасному етапі // Архітектура та містобудування Сибіру: ежемєсяч. галузевої журн. - URL: ais.siberia.net/2002/1-2-2002/14.htm (26.10.09).
47. Мозговий А. А. Ресурси та можливості збалансованого розвитку міст України / А. А. Мозговий // Економічна та соціальна географія. - 2013. - Вип. 2. - С. 200-206. - Режим доступу: http://nbuv.gov.ua/UJRN/esg_2013_2_25.
48. Мозговий А. А. Сталий розвиток міст: передумови та суперечності [Електронний ресурс] / А.А. Мозговий. – Режим доступу : <http://ir.nmu.org.ua/bitstream/handle/123456789/148166/58-61.pdf?sequence=1>.
49. Наказ Міністерства освіти і науки України "Про затвердження нормативно-правових актів, які регламентують порядок організації туристсько

краєзнавчої роботи від 02.10. 2014 № 1124, зареєстрований у Міністерстві юстиції України 27 жовтня 2014 року за № 1341/261178.

50. Наровлянський О.Д., Наровлянська М.Д., Пустовойт В.О. Шкільний туризм. – К.: Шкільний світ - 2009. – 128 с.

51. Ніщик Т.О. Теоретичні основи просторового розвитку міста / Електронний ресурс/ [Режим доступу] : eprints.kname.edu.ua/31583/1/44.pdf

52. Ноолл, Кирилл (1973). «Северный Левант и Дживор». Санкт-Петербургский Горный район. Монографии по истории добычи металлов. Труро: Д. Брэдфорд Бартон Лтд., Стр. 99–125. Оловянный рудник Дживора - https://ru.qaz.wiki/wiki/Geevor_Tin_Mine

53. ООН – ХАБИТАТ – Программа ООН по развитию населенных пунктов [Електронний ресурс]. – Режим доступа: <http://www.un.org/ru/ga/habitat>.

54. Орловський В.М. Залізородна промисловість України в дореволюційний період. – К., 1974.

55. ПАТ «АрселорМіттал Кривий Ріг» корпоративний сайт. [Електронний ресурс] Режим доступу: <http://ukraine.arcelormittal.com/index.php?id=47>.

56. Пацюк В. С. Індустріальний туризм і перспективи його розвитку в Україні // Наукові записки Вінницького державного педагогічного університету ім. М.Коцюбинського. – Серія: Географія. – 2008. – № 15.

57. Пацюк В. С. (2011): Аналіз світового досвіду становлення туризму індустріальної спадщини. У: // Теоретичні, регіональні, прикладні напрями розвитку антропогенної географії та геології. Кривий Ріг, Видавничий дім, с. 273-278.

58. Пацюк, В. С. (2013): Особливості становлення індустріального туризму у Кривому Розі. У: Індустріальний туризм: реалії та перспективи. Кривий Ріг, Вид. Р.А. Козлов, с. 117-120.

59. Пацюк, В. С., ШИЯН, Д. В. (2015): Аналіз європейського досвіду розвитку туризму індустріальної спадщини задля його подальшої апробації в Україні Географія та туризм, Вип. 34: 56–63.

60. Петришин Г.П. (Для прикладу, для західноукраїнського регіону). Природноландшафтні основи процесу градообрання: Автореф. дис. ...канд. арх. – М., 1990. – 24 с.

61. Петришин Г.П. Закономірності процесу містоутворення в Україні XIV – поч. XIX ст. // Проблеми містобудування Західної України. – Львів, 1994. – С. 93–94

62. Пірко В.О. Заселення степової України в XVI–XVIII ст. – Донецьк, 1993

63. Положення про туристські маршрутно-кваліфікаційні комісії навчальних закладів системи Міністерства освіти і науки України, затверджене наказом МОН України від 02.10. 2014 № 1124, зареєстрований у Міністерстві юстиції України 27 жовтня 2014 року за № 1341/261178.

64. Посацький Б.С. Простір міста і міська культура (на зламі XX – XXI ст.): монографія / Б.С. Посацький. – Львів: Вид - во НУ "Львівська політехніка", 2007. – 208 с.

65. Постанова Верховної Ради України Про концепцію сталого розвитку населених пунктів // Електроний ресурс/ [Режим доступу] : search.ligazakon.ua/l_doc2.nsf/link1/T991359.html

66. Праця, виснаження та успіх: промислові мономіста Донбасу / М. Ільченко та ін., за ред. В. Кулікова й І. Склокіної. Львів: ФОП Шумилович, 2018. – 244 с.

67. Присяжнюк В. К. Державне управління містобудівними системами та планування міських поселень України / В. К. Присяжнюк, В. Ю. Глеб [Електронний ресурс]. — Режим доступу: http://www.nbu.gov.ua/portal/Soc_Gum/Nvamu_upravl/2011_1/6.pdf

68. ПРОГРАМА РОЗВИТКУ промислового туризму в місті Кривий Ріг на 2016-2020 роки (2015): Кривий Ріг, Криворізька міська рада, 23 с. Режим

доступу:http://krt.dp.ua/files/pdf/The_program_of_development_of_industrial_tourism_2016-2020.pdf.

69. Прушківський В. Г. Оцінювання неоіндустріальних чинників розвитку промислового міста в умовах децентралізації / В. Г. Прушківський, В. В. Буряк // Бізнес Інформ. - 2018. - № 3. - С. 162-167. - Режим доступу: http://nbuv.gov.ua/UJRN/binf_2018_3_25.

70. Пустовойт В.О., Дехтяр В.Д. Організація та проведення навчально – туристської практики. Навчальний посібник . – К .: КУТЕП- 2008. 15. Топчієв О.Г. Основи суспільної географії: Навчальний посібник. - Одеса: Астропринт, 2001. - 560 с.

71. Ринки туристичних послуг: стан і тенденції розвитку : монографія / за заг. ред. професора В.Г.Герасименко. – Одеса : Астропринт, 2013. –334 с.

72. Родченко В. Б. Дослідження чинників інноваційного розвитку міст України / В. Б. Родченко // Вісник Харківського національного університету імені В. Н. Каразіна. Серія : Економічна. - 2010. - Вип. 892. - С. 131-135. - Режим доступу: http://nbuv.gov.ua/UJRN/VKhE_2010_892_20.

73. Рудницький А. М. Транспорт в планировке городов. - Киев, 1976

74. Семенов В.Ф., Балджи М.Д., Мозгальова. Регіональний вимір рекреаційно- туристичної діяльності / За ред. В.Ф. Семенова. Монографія. – Одеса: Вид-во “Optium”, 2008. – 201с.

75. Смоляр И. М. Терминологический словарь по градостроительству . - М.: РОХОС, 2004; Фомин И.А., Кушниренко М.М. Теоретические основы градостроительного проектирования: Учеб. пособие. - К., 1988.

76. Стоппель Д. (2002). "Spuren des Bergbaus im Westharz". Акад. Геовисс. Ганновер, Veröffentl . 20: 77–84. Раммельсберг - <https://ru.qaz.wiki/wiki/Rammelsberg>

77. Сучасні різновиди туризму: навч. посіб. / М. П. Кляп, Ф. Ф. Шандор. — К.: Знання, 2011. — 334 с

78. Теоретична спадщина української містобудівної школи / В. Владимиров, А. Пучков – [Електронний ресурс]. – Режим доступу: http://www.alyoshin.ru/Files/publika/puchkov/pu_teo_mist.html

79. Тімохін В.О. Архітектура міського розвитку. 7 книг з теорії містобудування. – К: КНУБА, 2008. – 629 с., 158 іл.

80. Тронько П.Т. Краєзнавство та туризм: проблеми взаємодії та співробітництва // Туристично-краєзнавчі дослідження. - К.: „КМ-Трейдинг”. - 1998. - Вип. 1. -с. 5-10.

81. Ульман Э. География транспорта // Американская география: Современное состояние и перспективы. – М.: Издательство иностранной литературы, 1957, с. 301-321 (англ. Transportation Geography // American Geography: Inventory and Prospect. Syracuse University Press and Association of American Geographers, 1954, pp. 310–332)

82. Фомин И. А. Планировка городских агломераций. - М., 1967

83. Хаустов П., Шпаровський Г. Планування міст. - Х.; К., 1931. - С. 19-20.

84. Шахта // Універсальний словник-енциклопедія. — 4-те вид. — К. : Тека, 2006.

85. Яворницький Д.І. Історія запорозьких козаків. У 3х тт. – К., 1990. – Т.1.

ДОДАТКИ

Додаток А
Таблиця А.1

Періодизація планування поселень (укладено автором).

Епоха	Період тривалості у часі	Суспільство, формація	Господарство спосіб виробництва	Роль міст	Основні етапи планування поселень
Стародавня	Найдавній період – до VIII в. до н.е.	Рабовласницьке	Ремісничє виробництво	Міста-фортеці	Найдавніші форми містобудівного планування і регулювання розвитку поселень з виразними регіональними відмінностями
	Епоха античності (Греція, Рим) – VIII в. до н.е. – III в. н.е.				
Середньовіччя	IV – XIV ст.	Феодальне	Натуральне, ремісничє виробництво	-	-
Епоха Відродження і абсолютизму в Європі	XIV – XVIII ст.	Феодальне, початок капіталізму	Дрібнотоварне виробництво, формування промислового виробництва	Міста як центри промислового виробництва	Становлення нових принципів планування поселень
Новий час	Епоха промислової революції XIX ст.	Капіталізм	Промислове	-	-
	Сучасне містобудування XX ст.	Капіталізм, соціалізм	Індустріальне	Значне зростання міст, формування агломерації, урбанізація, Тенденції дезурбанізації	Формування загальних принципів і технологій містобудівного планування
Найновітший час	2-а половина XX ст.	Постіндустріальне суспільство	Науково-технічна революція	-	Розповсюдження загальних принципів і технологій регіонального і міського планування

Таблиця А. 2

Особливості розвитку планування поселень (укладено автором).

Епохи, періоди	Основні чинники формування поселень	Підходи і концепції	Форми і методи планування
Стародавня епоха і середньовіччя	Оборона, захист міст укріпленнями з моря і суші. Зв'язок з річками. Річки і дороги. Соціальні структури	Принципи просторової композиції. Організація кварталів	Розробка планів міст. Поява норм і законів розвитку поселень. Перші теорії. Природний розвиток поселень
Епоха Відродження і абсолютизму в Європі	Формування укріплених міст в колоніях. Створення умов торгівлі, виробництва, способу життя	Формування міського простору. Елементи комплексного підходу. Технічні, соціальні, санітарно-гігієнічні задачі	Проектування «ідеальних міст». Розвиток генеральних планів і державного регулювання
Епоха промислової революції	Криза міст. Розвиток крупних промислових підприємств у містах, поява залізниць і метрополітену	Залучення наукових знань в область містобудівного планування	Розробка комплексних планів реконструкції міст, організація інженерних розділів планування, служб міського господарства
Сучасне містобудування: 1-а половина XX століття	Формування агломерацій і конурбацій, селищ при виробництві. Розвиток автомобільного транспорту	Нові просторові концепції поселень. Розвиток принципів формування масової міської забудови	Формування основних об'єктів, принципів і методів регіонального і міського планування
2-а половина XX століття	Зростаюча урбанізація. Кооперація промислових виробництв, розвиток зв'язків виробництва, науки, інформації, управління. Різке збільшення чисельності автомобілів. Забруднення середовища відходами виробництва	Розвиток наукових основ містобудівного планування	Диференціація рівнів містобудівного планування, виділення окремих завдань і методів їх рішення, моделювання розвитку поселень з використанням автоматизації
Початок XXI століття	Поширення рурбанізації, розвиток науки, технологій, інформації. Поширення еко-автомобілей, очисних споруд.	Поширення концепцій сталого розвитку міст.	Моделювання розвитку міст задля досягнення балансу між сучасними потребами суспільства та захистом інтересів майбутніх поколінь.

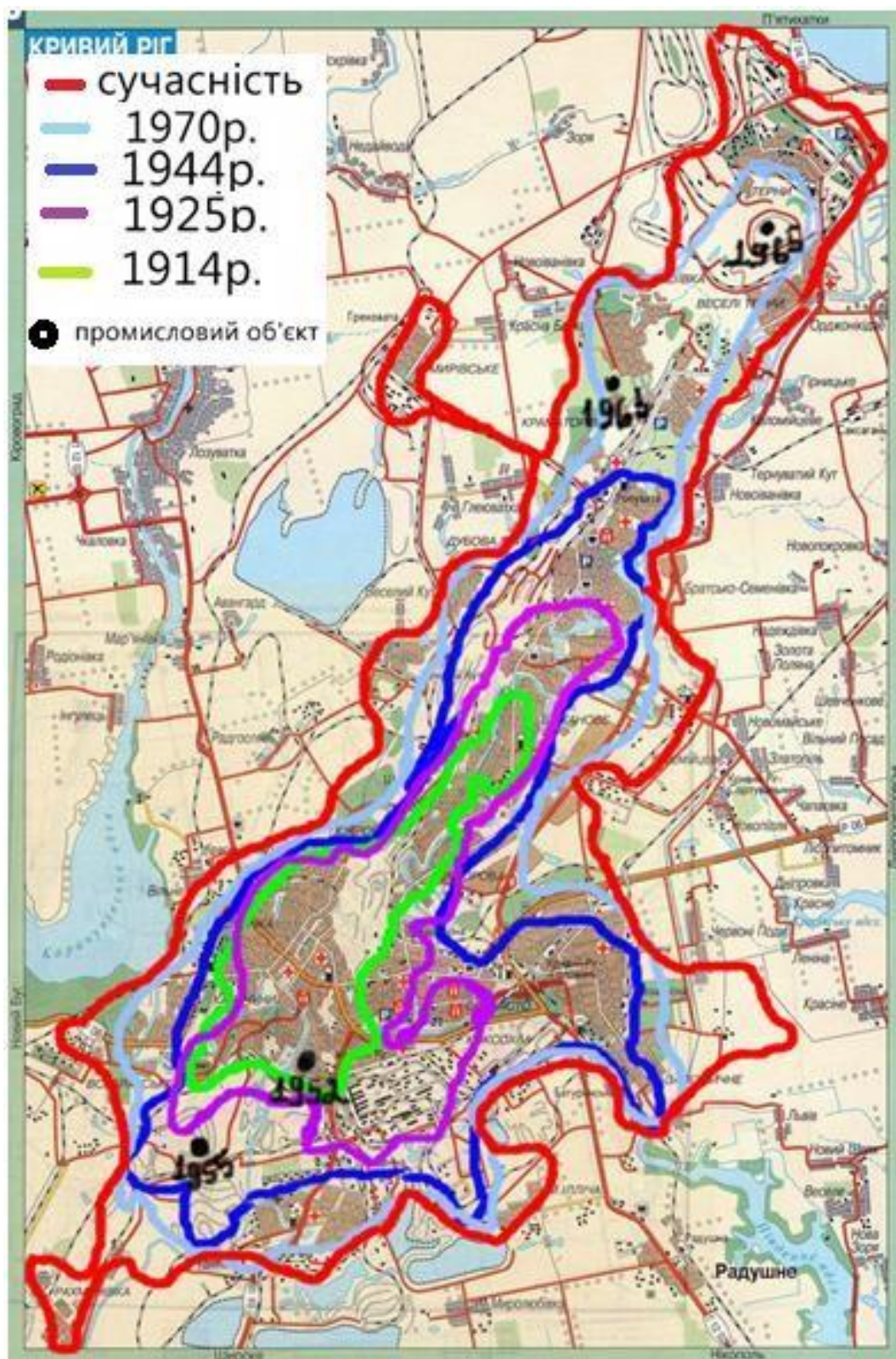


Рис.Б.1. Динаміка меж м. Кривий Ріг в ХХ ст. (укладено автором).

Додаток В

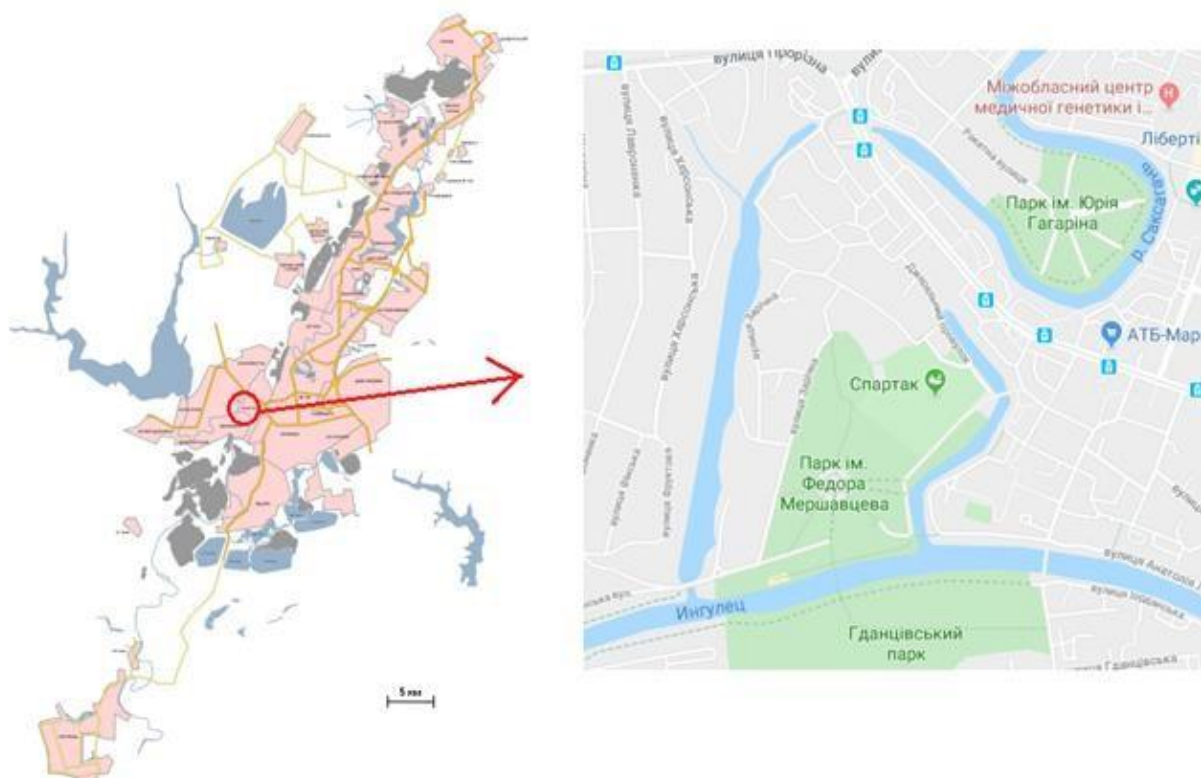


Рис.В.1. Місце першого козацького поселення на території міста Кривий Ріг.
(укладено автором)

Додаток Г

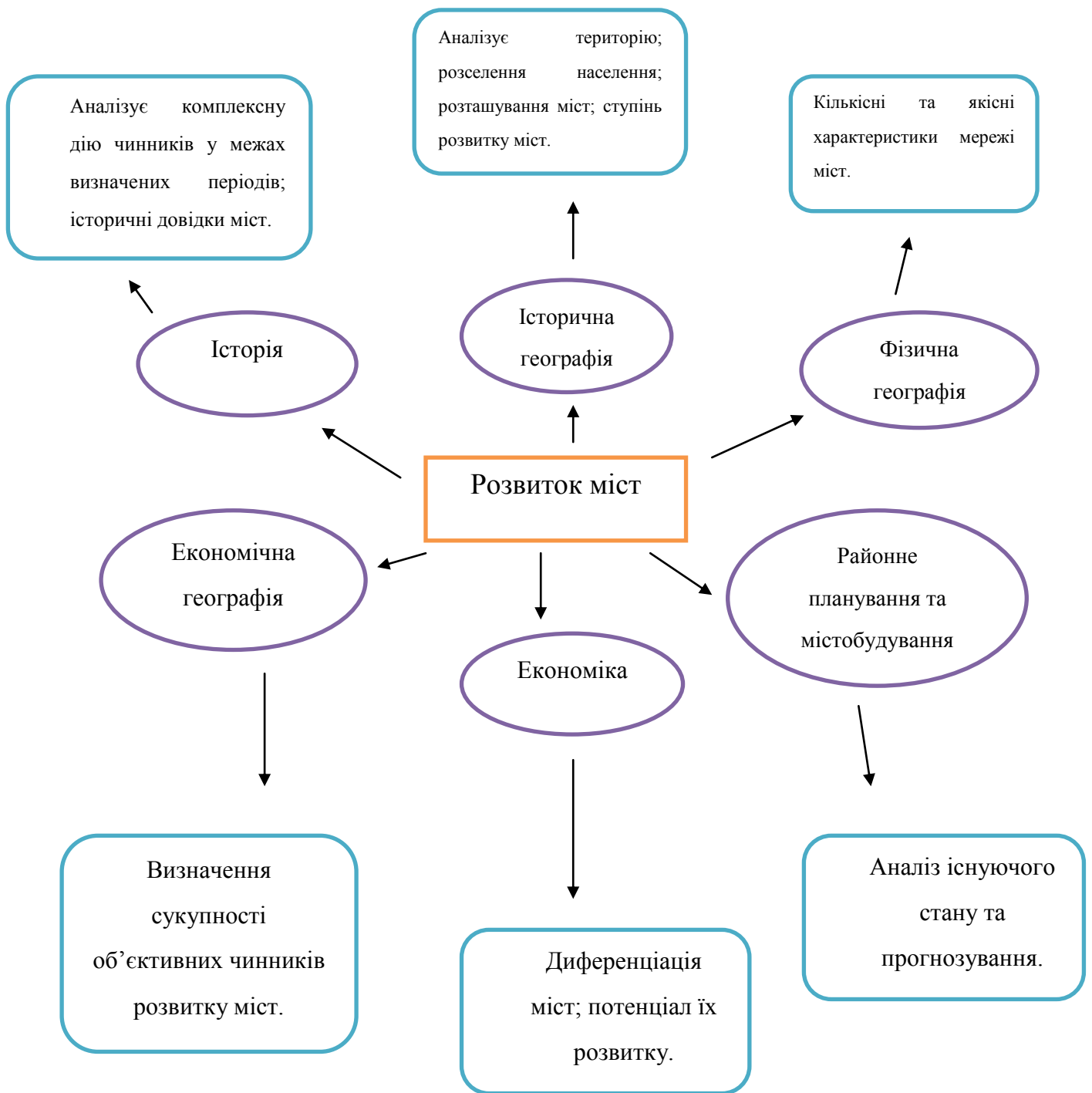


Рис. Г.1. Схема вивчення чинників розвитку міст різними галузями науки.

(укладено автором)

Додаток Д

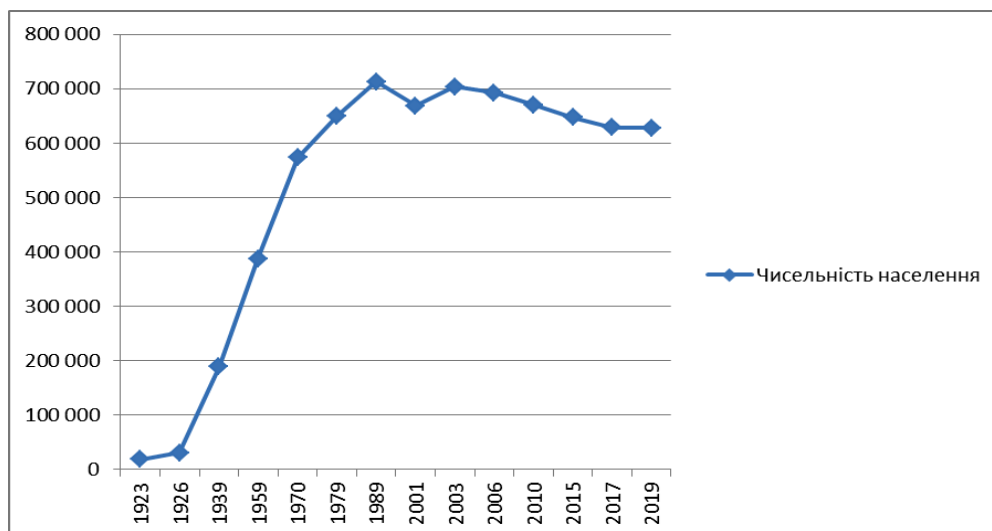


Рис. Д.1. Динаміка зростання чисельності населення Кривого Рогу по роках та по районах міста (складено автором).



Рис. Д.2. Ревіталізовані шахти Європи (укладено автором)

Додаток Е
Таблиця Е.1.

Ревіталізовані шахти Європи (укладено автором).

№	Країна, місто	Об'єкт ревіалізації	Об'єкт після ревіталізації	Примітки
1	Польща, м. Бохні	Соляна шахта Бохня	Музей, санаторій	Кількість відвідувачів на 2017 р. 1,4 мільйона чол.; Офіційний сайт: https://bochnia-mine.eu/mine.eu Шахта є об'єктом Всесвітньої спадщини ЮНЕСКО
2	Польща, м. Величка	Соляна шахта Величка	Музей, медичним центром, підземне поштове відділення (єдине у світі).	Кількість відвідувачів на 2017 р. 1,6 мільйона чол.; Офіційний сайт: https://www.kopalnia.pl Шахта є Всесвітньої спадщини ЮНЕСКО
3	Польща, м. Забже	Вугільна шахта «Гвідо»	Музей вугільної промисловості.	Кількість відвідувачів на 2007 р. 17 тис. чол.; На 2018 р. 500 тис. чол.
4	Польща, м. Тарновські Гури	Срібні шахти	Музей срібної шахти, туристичні тропи між шахтами	Шахта є об'єктом Всесвітньої спадщини ЮНЕСКО (з 2017 року)
5	Чехія, м. Острава	Вітковицький металургійний комбінат, шахта «Глибинна»	Музей, майданчик для показу європейського театру.	Спільні інвестиції Чехії та ЄС у розвиток Острави за останні 8 років склали понад 500 млн. Євро для фінансування проектів зеленої екології, охорони здоров'я, озеленення міста, розвитку його інфраструктури, створення IT-майданчиків.
6	Чехія, м. Острава	Вугільна шахта Міхал	Шахтамузей	Офіційний сайт: https://www.dulmichal.cz/cs
7	Німеччина, м. Ессен	Вугільна шахта Цольферайн.	Музей, картинні галереї, оглядові кінозали.	Кількість відвідувачів на 2019 р. 1,6 мільйона чол.; Шахта є Всесвітньої спадщини ЮНЕСКО Офіційний сайт:

				https://www.zollverein.de Інвестиції в відновлення шахти і розвиток музейного комплексу склали на цей момент 250 мільйонів євро як державного, так і приватного капіталу.
8	Німеччи на, м. Дортмунд	Zollern II / IV	Зразкова шахта музей	Офіційний сайт: https://www.lwlindustriemuseum.de/de/
9	Німеччи на, м. Нижня Саксонія	Шахта Раммельсберг	Музей шахтного обладнання	Шахта є Всесвітньої спадщини ЮНЕСКО Офіційний сайт: http://www.rammelsberg.de/index.php?s=41&m=1&l=de На створення даної Всесвітньої спадщини було витрачено 150 мільйона євро.
10	Великобританія, м. Блазнавон	Вугільна шахта Big Pit	Національний музей вугілля Big	Первісна забудова обійшлася в 1,5 мільйона фунтів стерлінгів за фінансової підтримки Ради з туризму Уельсу, Європейського фонду регіонального розвитку, міської ради і Ради графства Гвент. Кількість відвідувачів на 2017 р. 150,176 чол.
11	Великобританія, м. Пендин	Олов'яна шахта Гівор	Музей і центр спадщини діючої олов'яної шахти.	Вона стала предметом програми поліпшення в розмірі 3,8 мільйона фунтів стерлінгів, що фінансується Фондом лотереї спадщини, Objective One, Радою графства Корнуолл і радою округу Пенвіт. Шахта є Всесвітньої спадщини ЮНЕСКО
12	Великобританія, м. Овертон	Вугільна шахта Shuttle Eye	Національний музей вугільної промисловості Англії	Музей є Anchor Point з ERIH, то Європейський маршрут індустриальної спадщини. У 2008-2009 роках в музеї проходила виставка гірського художника Тома Лемба «Мої гірські дні».
13	Бельгія, м. Тремблер	Шахта Блегні	Шахтамузей	Сьогодні музей щорічно відвідують від 140 000 до 160 000 відвідувачів. Шахта є Всесвітньої спадщини ЮНЕСКО
14	Бельгія, м. Марсінель	Шахта Буадю-Казьє	Промисловий музей і Музей скла	Шахта є Всесвітньої спадщини ЮНЕСКО
15	Швеція, м. Фалуне	Мідна шахта Фалун	Шахтамузей	Музей відвідують близько 100 000 чоловік в рік. Шахта є Всесвітньої спадщини ЮНЕСКО
16	Франція, м. ПетитРоссель	Вугільна шахта Вендель	Музей Карро	Відвідувачі: 17 тис. чоловік в день.

Додаток Ж

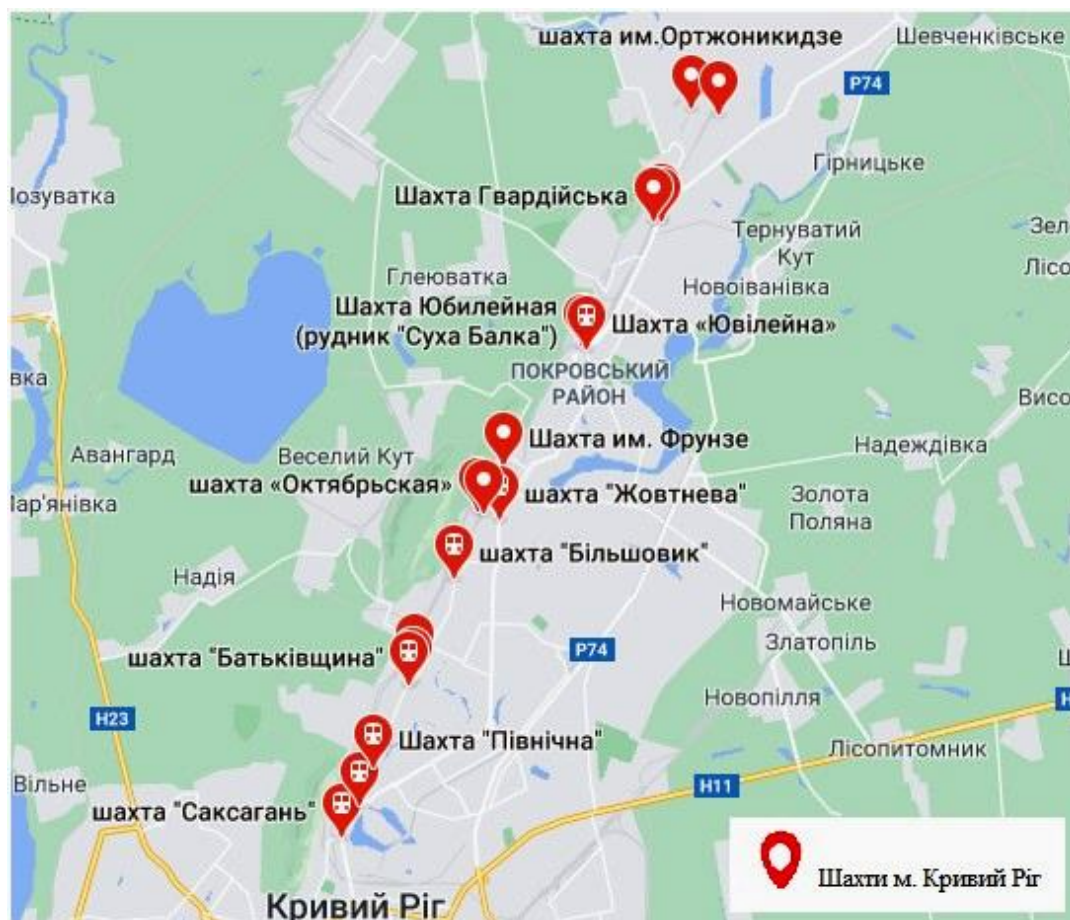


Рис. Ж.1. Шахти м. Кривий Ріг (укладено автором).

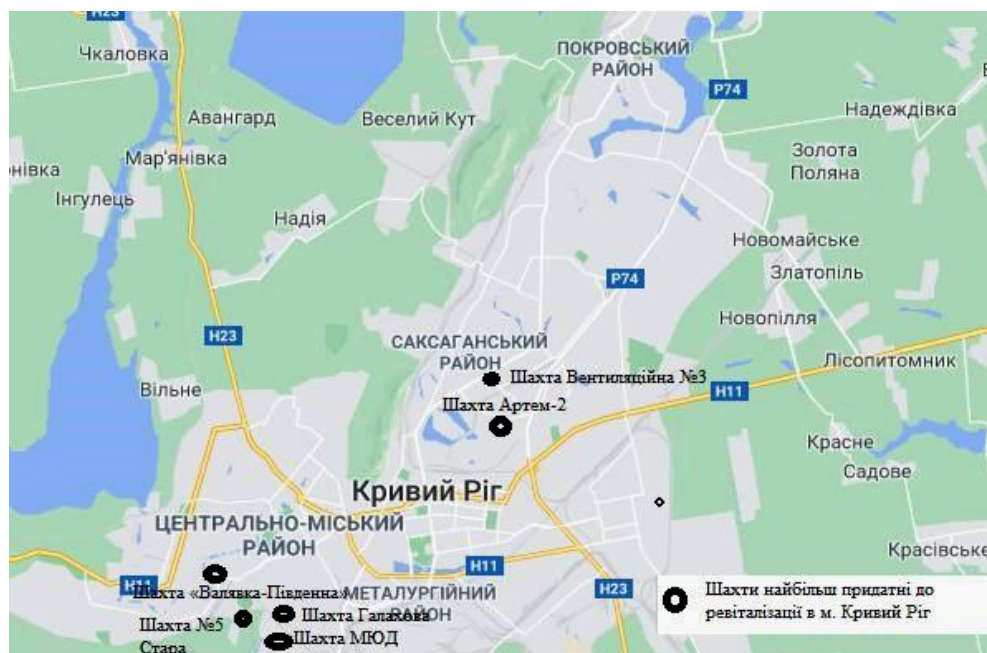


Рис. Ж.2. Шахти найбільш придатні до ревіталізації в м. Кривий Ріг.

(укладено автором)

Додаток 3



Рис. 3.1 Динаміка зростання екскурсантів в Кривому Розі за роками.

(укладено автором)



Рис. 3.2. Шахта «Артем-2» з середини [54].

Додаток К



Рис. К.1 Шахта «Артем-2» з середини [54].



Рис. К.2. Проєкт створення індустріального музею та «Експериментаріуму» на базі шахти «Артем-2» за програмою розвитку Дмитра Шевчика [68].

Додаток Л

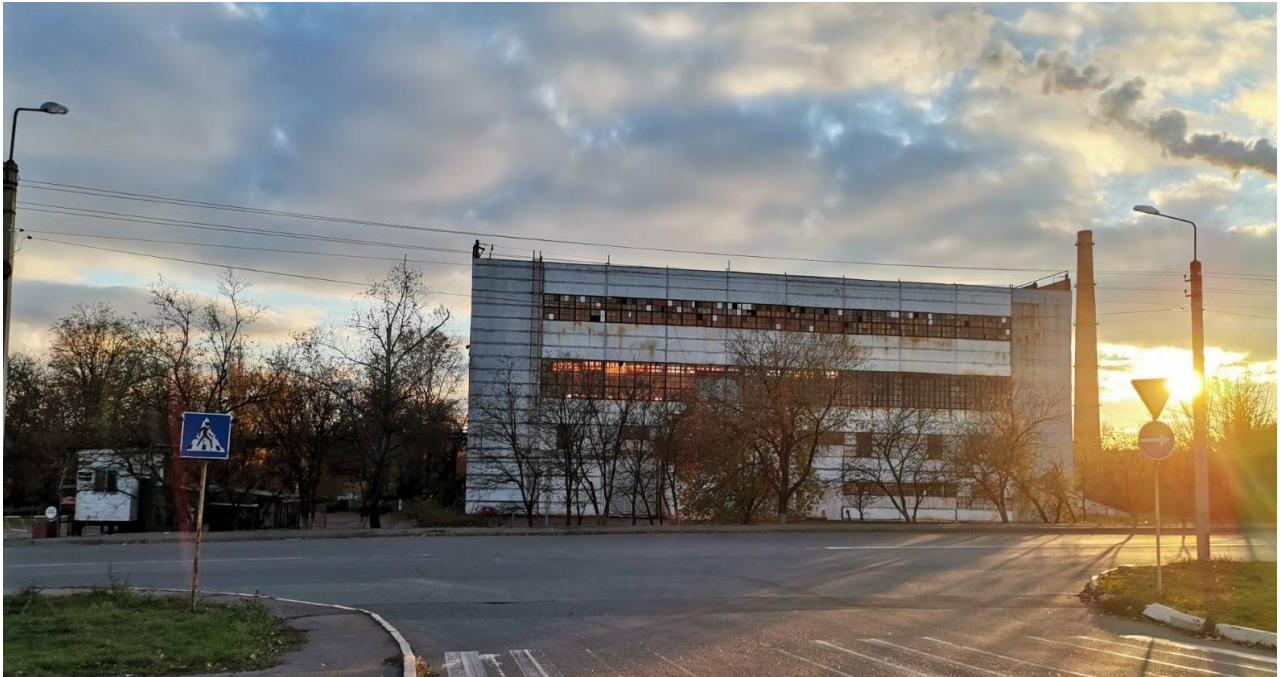


Рис. Л.1 Шахта «Артем-2» ззовні (фото автора).

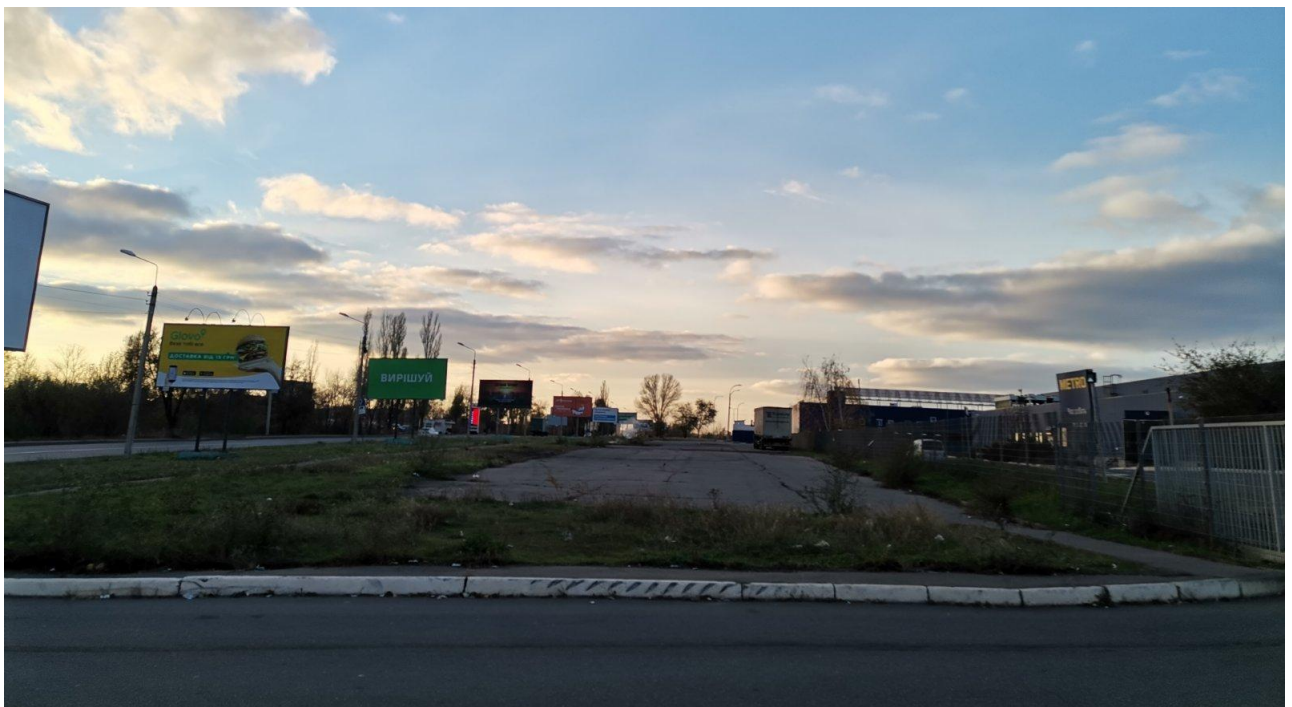


Рис. Л.2. Місце для парковки біля шахти «Артем-2» (фото автора).

Додаток М

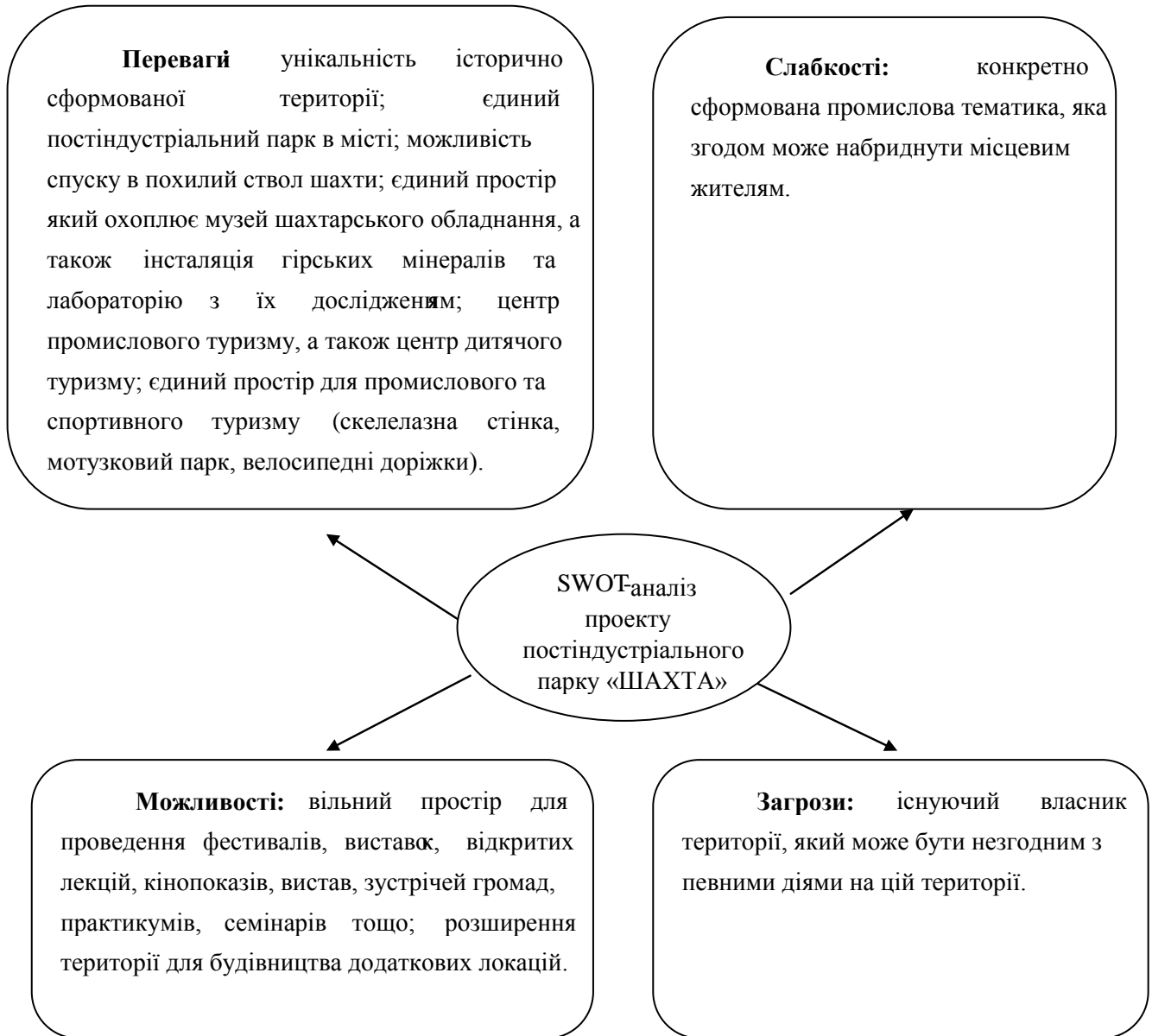


Рис. М.1. SWOT-аналіз проекту постіндустріального парку «ШАХТА»
(укладено автором)

Додаток Н



Рис. Н.1. Соляна шахта Величка, Польща [28].



Рис. Н.2. м Бохня, Польща. Соляна шахта Бохні. Церква Святої Кенгі повністю споруджена з солі [28].

Додаток О



Рис. О.1. Срібна шахта, м. Тарновські Гури, Польща. Музей срібної шахти [28].



Рис. О.2. Вугільна шахта «Гвідо», м. Забже, Польща [28].

Додаток П

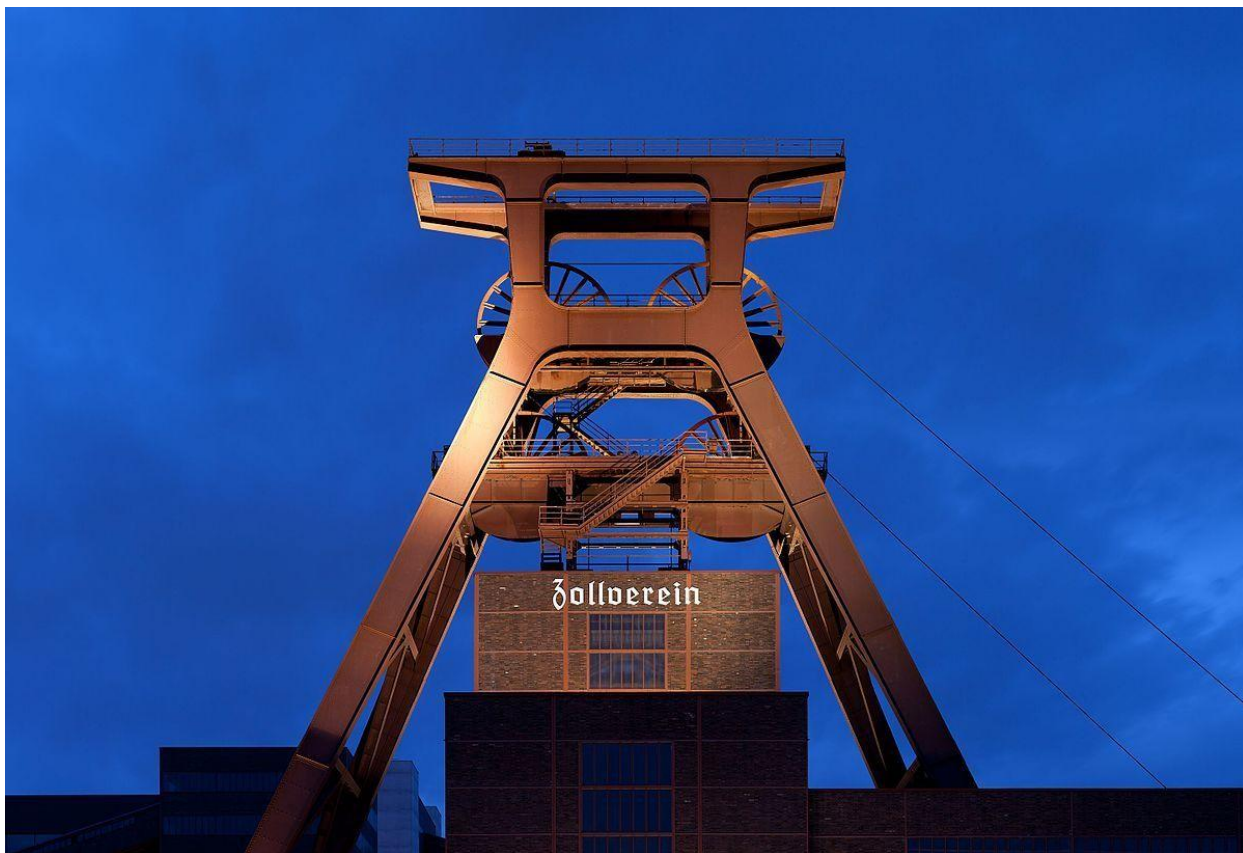


Рис. П.1. Вугільна шахта Цольферайн, м. Ессен, Німеччина [28].



Рис. П.2. Концертний майданчик, вугільна шахта Цольферайн, м. Ессен, Німеччина [28].

Додаток Р

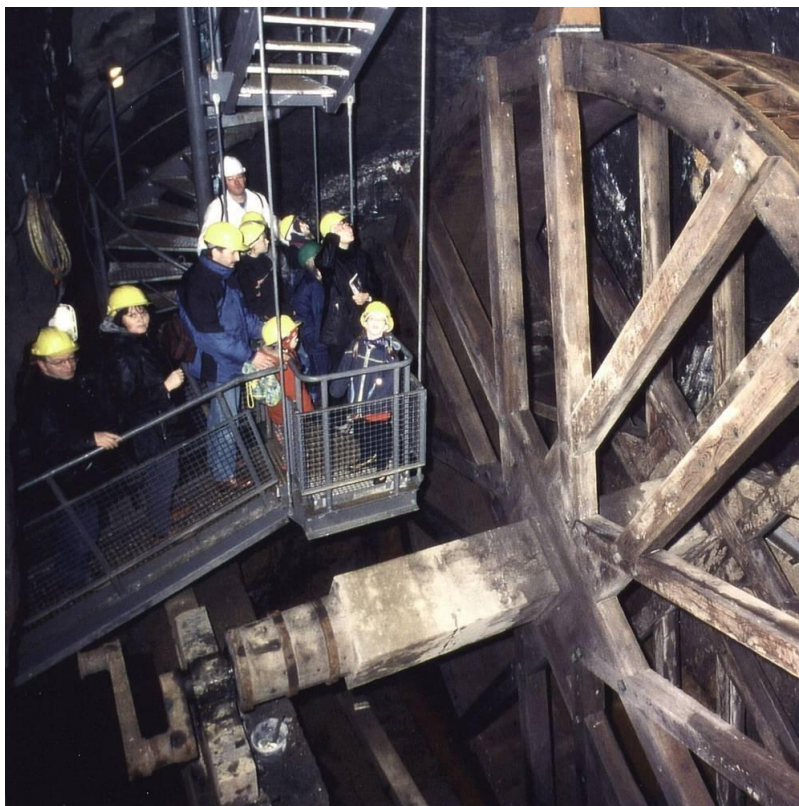


Рис. Р.1. Під час екскурсії на шахті Раммельсберг, м. Нижня Саксонія, Німеччина [28].



Рис.Р.2. Музей шахтного обладнання на шахті Раммельсберг, м. Нижня Саксонія, Німеччина [28].

Додаток С



Рис. С.1. Вугільна шахта Big Pit, м. Блаэнавон, Великобританія [28].



Рис. С.2. Національний музей вугілля Big Pit, м. Блаэнавон, Великобританія[28].

Додаток Т



Рис. Т.1. Шахта Буа-дю-Казье, м. Марсинель, Бельгія [28].



Рис. Т.2. Промисловий музей і Музей скла, м. Марсинель, Бельгія [28].

Додаток У



Рис. У.1. Вугільна шахта Вендель, м. Петит-Россель, Франція [28].



Рис. У.2. Музей Карро, м. Петит-Россель, Франція [28].

Додаток Ф

Перелік навчальних програм гуртків, творчих об'єднань позашкільних навчальних закладів, рекомендованих МОН України та науково-методичною радою КВНЗ КОР «Академія неперервної освіти», Туристсько-краєзнавчий напрям :

1. «ГЕОГРАФІЧНЕ КРАЄЗНАВСТВО» (Копилець Є.В., Омельченко Д.Г.) (лист МОН України від 14.07.2017 № 1/11-7084)

2. «ГЕОЛОГІЧНЕ КРАЄЗНАВСТВО» (Скриль І. А.) «Рекомендовано Міністерством освіти України» (лист МОН України від 14.07.2017 № 1/11-7082)

3. «ІСТОРИЧНЕ КРАЄЗНАВСТВО» (Скриль І. А.) «Рекомендовано Міністерством освіти України» (лист МОН України від 14.07.2017 № 1/117083)

4. БЛОК «ТУРИСТСЬКО-СПОРТИВНА ТА ФІЗИЧНА ПІДГОТОВКА» (для програм гуртків краєзнавчого профілю згідно із зазначеним у Пояснювальних записках до зазначених програм) (Наровлянський О. Д.)

5. «ЮНІ ТУРИСТИ-КРАЄЗНАВЦІ» (Омельченко Д. Г.) «Рекомендовано Міністерством освіти України» (лист МОН України від 14.07.2017 № 1/11-7081)

6. «ЕКОНОМІЧНЕ КРАЄЗНАВСТВО» (Фурманюк О. О.) «Схвалено для використання в позашкільних навчальних закладах» (протокол засідання науково-методичної комісії з позашкільної освіти Науково-методичної ради Міністерства освіти і науки України № 3 від 22.12.2017 року)

7. «АРХЕОЛОГІЧНЕ КРАЄЗНАВСТВО» (автор Кухарська О. М.) «Схвалено для використання в позашкільних навчальних закладах» (протокол засідання Науково-методичної комісії з позашкільної освіти від 25.05.2018 року, лист ІМЗО від 06.06.2018 № 22.1/12-Г-306)

8. «ЕКОЛОГІЧНЕ КРАЄЗНАВСТВО» (автор Шелегеда В. І.) «Схвалено для використання в позашкільних навчальних закладах» (протокол засідання Науково-методичної комісії з позашкільної освіти від 25.05.2018 року, лист ІМЗО від 06.06.2018 № 22.1/12-Г-306)

9. «ЮНІ ЕКСКУРСОВОДИ» (автори Дюдя Л. Ю., Костенко Н. М.) «Схвалено для використання в позашкільних навчальних закладах» (протокол засідання Науково-методичної комісії з позашкільної освіти від 25.05.2018 року, лист ІМЗО від 06.06.2018 № 22.1/12-Г-316)

10. НАВЧАЛЬНІ ПРОГРАМИ З ПОЗАШКІЛЬНОЇ ОСВІТИ ТУРИСТСЬКО-КРАЄЗНАВЧОГО НАПРЯМУ З ВИДІВ СПОРТИВНОГО ТУРИЗМУ («ПІШОХІДНИЙ ТУРИЗМ», «ВОДНИЙ ТУРИЗМ», «ВЕЛОСИПЕДНИЙ ТУРИЗМ», «ЛИЖНИЙ ТУРИЗМ», «ГІРСЬКИЙ ТУРИЗМ», «МОТОЦИКЛЕТНИЙ ТУРИЗМ», «СПЕЛЕОЛОГІЧНИЙ ТУРИЗМ») ОСНОВНИЙ РІВЕНЬ, І-ІІІ РОКИ НАВЧАННЯ (авторський колектив: Глей В. І., Горобець Н. В., Іванов О. В., Колотуха О. В., Кондратенко О. М., Куцевалов А. В., Матюшков О. С., Наровлянський О. Д., Полохін В. Г., Пшінка Б.О., Тимошевська Ю. В.) «Схвалено для використання в позашкільних навчальних закладах» (протокол засідання Науково-методичної комісії з позашкільної освіти від 25.05.2018 року, лист ІМЗО від 06.06.2018 № 22.1/12-Г-315)

11. «СКЕЛЕЛАЗІННЯ» (автори: Неівестний І. М.; ГончароваТисляцька А. Ю.) «Схвалено для використання в позашкільних навчальних закладах» (лист ІМЗО від 27.03.2019 № 22.1/12-Г-139; протокол засідання науково-методичної комісії з позашкільної освіти Науково-методичної ради з питань освіти МОН від 15.03.2019 № 1)

12. «ВІТРИЛЬНИЙ ТУРИЗМ» (Колотуха О. В.) «Схвалено для використання в позашкільних навчальних закладах» (лист ІМЗО від 08.07.2019 № 22.1/12-Г-592; протокол засідання науково-методичної комісії з позашкільної освіти Науково-методичної ради з питань освіти МОН від 26.06.2019 № 2) [49].

Додаток X**НАВЧАЛЬНА ПРОГРАМА ГУРТКА****«Промисловий туризм та індустриальна спадщина Кривого Рогу»****Основний рівень****Пояснювальна записка**

Індустриальна спадщина – перша сходинка до пізнання учнями індустриальної спадщини рідного краю, реалізації інтересів у вивченні промислового різноманіття та історико культурного надбання рідного міста, України та світу, формування краєзнавчих знань, умінь і навичок засобами позашкільної освіти.

Програма розрахована на роботу з учнями віком, як правило, від 12 до 16 років і передбачає навчання дітей в групах протягом одного року навчання.

На опрацювання навчального матеріалу відводиться 104 годин на рік (3 години на тиждень). Метою програми є формування компетентностей особистості у процесі засвоєння базових знань з туризму і краєзнавства.

Основні завдання програми полягають у формуванні таких компетентностей:

1. *Пізнавальна компетентність*: знайомитися з пам'ятками історії, промислової і культури, вміння досліджувати індустриальну спадщину рідного міста, формувати особистісне сприйняття дослідженого матеріалу.

2. *Практична компетентність*: вміння та навички забезпечувати власну безпечну життєдіяльність у польових умовах, здійснювати дослідження географічних, промислових, культурних об'єктів своєї місцевості та систематизувати результати досліджень; дотримуватися основних правил техніки безпеки під час екскурсій.

3. *Творча компетентність*: участь в екскурсіях, експедиціях, акціях, пошуковій та дослідницькій роботі на індустриальну тематику.

4. *Соціальна компетентність*: здатність до співробітництва, соціальна активність, культура спілкування, свідоме ставлення до власної безпеки та безпеки оточуючих, збереження та примноження культури, звичаїв, традицій українського народу, повага до людей праці, формування позитивних якостей емоційно-вольової сфери (самостійність, колективізм, працелюбність, ініціативність, відповідальність та інше), доброзичливість, вміння працювати в колективі.

Програма гуртка спрямована на формування системного мислення, поглиблення знань, умінь і навичок з окремих навчальних дисциплін та туристсько–краєзнавчої роботи.

У змісті програми враховані вимоги Державного стандарту базової та повної загальної середньої освіти в галузях «Суспільствознавство», «Природознавство», «Географія Світу та України», «Фізична географія України». Програма містить відомості, що поглиблюють і доповнюють зміст навчальних дисциплін, що вивчаються в загальноосвітніх навчальних закладах.

Важлива роль відводиться формуванню у гуртківців мовної культури, засвоєнню туристичної термінології, практичних навичок роботи з компасом, картографічними матеріалами, користування туристським спорядженням та обладнанням, виконання топографічних робіт, свідомого ставлення до власного здоров'я.

Заняття гуртка організовуються як теоретичні, так і практичні. Тривалість занять обчислюється в академічних годинах (45 хвилин – 1 академічна година) і визначається з урахуванням психофізіологічного розвитку вихованців та допустимого навантаження. Орієнтовне співвідношення теоретичних і практичних годин 1:4. Екскурсії та практичні заняття є обов'язковими та необхідними складовими навчально-виховного процесу.

Вони передбачають створення умов для наближення змісту тем до реального життя. Періодичність екскурсій і практичних занять на місцевості – декілька разів на місяць. Необхідною умовою організації екскурсій і

практичних занять на місцевості є дотримання санітарно-гігієнічних вимог та техніки безпеки. При плануванні теоретичних та практичних занять, екскурсій, подорожей та змагань враховуються сезонні зміни погоди. Під час канікул плануються масові заходи: екскурсії, походи, змагання тощо.

Для закріплення та реалізації набутих вихованцями знань, умінь та навичок у кінці навчального року проводиться літня туристсько-краєзнавча подорож та різнопланові масові заходи (поза сіткою навчальних годин).

Програма передбачає варіативність як дидактичних принципів, так і елементів інноваційних методів навчання, спрямованих на формування творчої особистості. На заняттях гуртка застосовуються різноманітні методи навчання в залежності від віку гуртківців. Серед них: пояснювально-ілюстративні (розповідь, пояснення, бесіда, ілюстрація, дискусія та ін.), репродуктивні (відтворювальні), тренінгові (розвиток знань, набуття вмінь та навичок), дискусійні, проблемно-пошукові (дослідницькі, пошукові) методи навчання. При проведенні практичних занять перевага надається спортивним та рухливим іграм з елементами туризму, краєзнавчим дослідженням за природою, історико культурними об'єктами та інше. Застосовуються різноманітні засоби навчання: наочні посібники, картографічний та роздатковий матеріали, технічні засоби навчання.

Поряд з груповими, колективними формами роботи проводяться індивідуальні заняття з гуртківцями відповідно до чинного Положення про порядок організації індивідуальної та групової роботи в позашкільних навчальних закладах. Така форма роботи доцільна при підготовці змагань, конкурсів, виставок та інших масових заходів. Створюються умови для диференціації та індивідуалізації навчання відповідно до творчих здібностей, обдарованості, віку та психофізичних особливостей стану здоров'я дітей.

Середня наповнюваність груп встановлюється відповідно до чинного Положення про позашкільний навчальний заклад.

Перевірка компетентностей вихованців здійснюється під час проведення практичних занять у формі змагань, вікторин, конкурсів та відвідуванні екскурсійних об'єктів.

Керівник гуртка, враховуючи рівень підготовки, вік, інтереси учнів (вихованців, слухачів), стан матеріально-технічної бази навчального закладу, в якому працюють гуртки, в установленому порядку може вносити зміни до розподілу навчального часу на вивчення окремих тем програми. Розподіл годин за розділами – орієнтовний. У перші тижні занять необхідно провести батьківські збори, де розповісти про план роботи гуртка, розклад занять та особисте спорядження юного туриста для практичних занять та подорожей.

У процесі роботи гуртка, з метою ефективного засвоєння систематизованих знань, формування умінь та навичок використовуються засоби навчання відповідно до чинного Типового переліку навчально-наочних посібників і технічних засобів навчання для художньо-естетичних, екологонатуралістичних, туристсько-краєзнавчих і науково-технічних позашкільних навчальних закладів системи Міністерства освіти і науки України.

Таблиця Х.1

Навчально-тематичний план програми
«Промисловий туризм та індустріальна спадщина Кривого Рогу»
(укладено автором)

	Назва розділу, теми	Кількість годин		
		Усього	У тому числі	
			теоретичних	практичних
1	2	3	4	5
	РОЗДІЛ I. Вступна частина	8	8	
1.1	Вступне заняття	2	2	-
1.2	Поняття про промисловий туризм і краєзнавство рідного міста	2	2	-
1.3	Техніка безпеки при проведенні навчальних занять та туристсько-краєзнавчих подорожей, екскурсій	2	2	-
1.4	Організація туристських подорожей та екскурсій з учнівською та студентською молоддю	2	2	
	РОЗДІЛ II. Промисловий туризм та індустріальна спадщина Кривого Рогу	94	24	70
2.1	Мій край, його індустріальна спадщина	16	4	12
2.2	Краєзнавчі дослідження індустріальної спадщини. Обладнання для краєзнавчих досліджень	20	6	14
2.3	Організація та проведення туристських подорожей, екскурсій рідним містом.	38	10	28
2.4	Пам'ятки промисловості, історії, культури. Вивчення та охорона пам'яток	12	2	10
2.5	Охоронна діяльність промислової спадщини рідного міста	8	2	6
	РОЗДІЛ III. Підсумкове заняття	2	-	2
	Багатоденна туристсько-краєзнавча подорож та масові заходи	Поза сіткою годин		
	РАЗОМ	104	32	72

ЗМІСТ ПРОГРАМИ

РОЗДІЛ I. ВСТУПНА ЧАСТИНА (8 год.)

1.1. Вступне заняття (2 год.)

Державні символи України. Місце і роль дитячо-юнацького туризму і краєзнавства в системі позашкільної освіти. Обговорення плану роботи гуртка на рік.

1.2. Поняття про туризм і краєзнавство (2 год.)

Україна – центр Європи, вигідність її географічного розташування. Різноманітність і багатство природи. Історико-культурна спадщина, обряди і традиції українців. Індустріальна привабливість нашої країни для туристів, усіх, хто бажає вивчати та пізнати наш край.

Туристсько-краєзнавчі подорожі та екскурсії, їх навчальне та пізнавальне значення, сприяння фізичному розвитку дітей, формуванню їх здоров'я.

1.3. Техніка безпеки при проведенні навчальних занять та туристсько-краєзнавчих подорожей та екскурсій (2 год.)

Техніка безпеки під час проведення занять у приміщеннях, спортивних залах, на спортивних майданчиках та на місцевості. Безпечні умови організації екскурсій. Правила дорожнього руху. Норми поведінки у міському та міжміському транспорті.

Протипожежна безпека в місцях проведення туристсько-краєзнавчих заходів.

1.4. Організація туристських подорожей та екскурсій з учнівською та студентською молоддю (2 год.)

Права та обов'язки учасників туристсько-краєзнавчих подорожей та екскурсій. Основні напрями робіт з підготовки подорожі. Забезпечення безпечних умов проведення подорожей та екскурсій. Ознайомлення з

Інструкцією щодо організації та проведення екскурсій і подорожей з учнівською та студентською молоддю та з Інструкцією щодо організації та проведення туристських спортивних походів з учнівською та студентською молоддю.

РОЗДІЛ II. ПРОМИСЛОВИЙ ТУРИЗМ ТА ІНДУСТРІАЛЬНА СПАДЩИНА КРИВОГО РОГУ

2.1. Мій край, його індустріальна спадщина (16 год.)

Географічне положення, територія, населення, природні особливості (грунти, рослинний та тваринний світ, корисні копалини) рідного краю. Рельєф. Клімат. Водойми. Поняття про адміністративний поділ. Транспортні магістралі. Основні галузі промисловості та сільського господарства.

Свідчення про минуле краю, історичні події. Індустріальна спадщина міста. Найбільш цікаві промислові, культурні та історичні місця для проведення подорожей та екскурсій. Заказники та заповідники. Маршрути подорожей.

Практичні заняття. Прогулянки найближчими околицями свого населеного пункту. Екскурсії до краєзнавчих, меморіальних, народних, промислових музеїв та музеїв навчальних закладів. Екскурсії до історичних, культурних та промислових пам'яток та цікавих природних об'єктів. Екскурсії на підприємства та промислові об'єкти.

Одноденні подорожі.

2.2. Краєзнавчі дослідження індустріальної спадщини. Обладнання для краєзнавчих досліджень (20 год.)

Зміст та напрями краєзнавчих досліджень. Види архівних та музейних матеріалів з історії, промисловості та культури рідного краю. Поняття про методики збирання та обробки матеріалів. Спостереження та дослідження на

місцевості. План екскурсії. Спостереження та записи під час екскурсій. Записи спогадів очевидців подій. Анкети, опитувальники.

Правила збереження та використання історичних документів. Збір краєзнавчих матеріалів.

Особистий та груповий щоденник, фотографування та замальовки в подорожах. Прилади та обладнання, необхідні для краєзнавчої та дослідницької роботи.

Практичні заняття. Вивчення приладів та обладнання для дослідницької роботи. Виконання завдань загальноосвітнього, позашкільного навчального закладу, громадських та наукових організацій, самостійне ведення краєзнавчих спостережень. Ведення щоденників, запис спогадів. Підготовка доповідей на основі літератури та власних спостережень.

Проведення екскурсій та подорожей. Участь у місцевих акціях, експедиціях, масових заходах.

2.3. Організація та проведення туристських подорожей, екскурсій рідним містом (38 год.)

Визначення мети й завдання туристської подорожі, екскурсії. Поняття про план підготовки до подорожі та розподіл обов'язків у групі. Ознайомлення з районом подорожі, екскурсії. Краєзнавча література та картографічний матеріал району подорожі, екскурсії. Поняття про кошторис подорожі, екскурсії. Підготовка спорядження до подорожі. Топографічні матеріали.

Вивчення Положень про змагання, зльоти та умов їх проведення. Комплектування складу групи. Розподіл обов'язків. Вибір та розробка маршрутів екскурсії, одно-, дводенної та багатоденної подорожей. Радіальні маршрути. Запасні варіанти основного маршруту. Складання графіку руху з урахуванням фізичної підготовки учасників, стану доріг, рельєфу та погодних умов. Підготовка спорядження та продуктів харчування.

Обробка зібраних матеріалів. Фото- та відео матеріали. Поняття про звіт про туристську подорож, екскурсії. Творчі роботи учнів за матеріалами подорожі, екскурсії.

Практичні заняття. Розробка планів підготовки подорожі, екскурсії. Підготовка повідомлень про район подорожі, екскурсії, цікаві природні та історико-культурні об'єкти на маршруті. Розробка проекту маршруту. Складання варіантів кошторисів. Ознайомлення з документами для проведення подорожі, екскурсії. Складання примірних обов'язків туристів в одноденних подорожах. Складання схеми маршруту. Проведення одноденної туристської подорожі. Складання повного звіту з графіками, діаграмами, фотографіями для навчального закладу.

2.4. Пам'ятки промисловості, історії та культури. Вивчення та охорона пам'яток (12 год.)

Закон України „Про охорону пам'яток історії та культури”. Державні та громадські організації України, що займаються охороною пам'яток історії, промисловості та культури. Архітектурні, містобудівні, промислові та природні об'єкти рідного краю. Пам'ятники видатним людям.

Практичні заняття. Екскурсії до визначних місць, цікавих об'єктів та пам'ятників свого краю. Екскурсії до музеїв. Обов'язковим є відвідування об'єктів індустриальної спадщини міста та промислових, гірничих, геоглогічних музеїв.

2.5. Охоронна діяльність індустриальної спадщини (8 год.)

Основні напрями природоохоронної роботи та охоронної діяльності індустриальної спадщини. Закон України «Про охорону природи». Завдання заповідників, заказників, національних парків. Світові приклади природоохоронної роботи та охоронної діяльності індустриальної спадщини.

Практичні заняття. Навчальна екскурсія до заповідника, лісництва або ботанічного саду, а також до промислових об'єктів міста. Участь в місцевих охоронних заходах.

РОЗДІЛ III. ПІДСУМКОВЕ ЗАНЯТТЯ (2 год.)

Підведення підсумків роботи гуртка за рік. Відзначення кращих вихованців гуртка за підсумками навчання. Завдання на літо. **Багатоденна туристсько-краєзнавча подорож та екскурсії на промислові об'єкти міста.** Підготовка та проведення туристсько-краєзнавчої подорожі (проводиться поза сіткою навчальних годин та, як правило, під час літніх канікул).

Масові заходи.

Підготовка до масових заходів. Вивчення положень про змагання, зльоти, експедиції та умов їх проведення. Участь у заходах усіх рівнів. Обовязкова участь в Industrial FEST та інших фестивалях міста.

ПРОГНОЗОВАНИЙ РЕЗУЛЬТАТ

Учні повинні знати:

- основні правила безпеки учасників туристських походів, екскурсій та змагань;
- правила екологічної безпеки, збереження природи при проведенні туристських подорожей, екскурсій та змагань;
- види спортивного туризму та їх особливості;
- основні правила орієнтування на місцевості, порядок роботи з картою і компасом при орієнтуванні на місцевості;
- види вогнищ та їх призначення;
- туристське спорядження для подорожі по рідному краю;
- основні вимоги до гігієни туриста в подорожі;
- основні історичні, промислові та природні пам'ятки рідного краю.

- основні історичні, археологічні та природні пам'ятки України;
- основні документи музейної справи;
- основні вимоги до звіту про краєзнавчу експедицію та туристський похід, екскурсію;
- краєзнавчу та іншу літературу з історії та промисловості рідного краю;
- схему опису маршруту краєзнавчої екскурсії;
- кіно-фотодокументи та інші джерела про історію та промисловість рідного краю;
- основні положення Інструкції щодо організації та проведення екскурсій і подорожей з учнівською та студентською молоддю та Інструкції щодо організації та проведення туристських спортивних походів з учнівською та студентською молоддю;
- туристські можливості регіонів України;

Учні повинні вміти:

- працювати з краєзнавчою та спеціальною літературою у бібліотеках, архівах, інших установах;
- розробляти анкети та запитальники;
- систематизувати зібраний краєзнавчий матеріал;
- оформляти звіт про краєзнавчу екскурсію, виступати з доповідями, рефератами, пропагувати роботу гуртка.
- орієнтуватися на місцевості за допомогою карти та компасу, проходити нескладні маршрути за легендою;
- рухатися по слабо пересіченій місцевості, долати трав'яні та піщані схили середньої крутизни (з самостраховкою альпенштоком та/або взаємодопомогою), заболочені ділянки по купинах чи жердинах, яри по колоді чи мотузці з перилами;

- в'язати основні туристські вузли – прямий, академічний, вісімку, провідник, схоплюючий, удавку тощо;
- встановлювати намет, розпалювати вогнище в різних погодних умовах;
- готувати найпростіші страви в похідних умовах на вогнищі;
- дотримуватися правил санітарії, гігієни і техніки безпеки;
- бережно ставитися до інструментів, обладнання та спорядження;
- оцінювати власні досягнення та досягнення інших гуртківців;
- співпрацювати та розподіляти обов'язки під час колективної роботи.

Учні повинні взяти участь у змаганнях із спортивного туризму на дистанціях 1 класу та/або туристсько-краєзнавчій подорожі 1 - 3 ступеню складності; виконати нормативи не нижче 3-го юнацького розряду зі спортивного туризму.

Додаток Ц

До розділу III «Краєзнавство», теми: 3.4. Пам'ятки промисловості, історії та культури. Вивчення та охорона пам'яток, автором розроблено екскурсію на тему «Балка Північна Червона та парк «Веселі Терни».

Тема екскурсії: «Балка Північна Червона та парк «Веселі Терни»

Вид екскурсії: пішохідна

Напрямок: навчально-тематична, туристсько-краєзнавча екскурсія

Мета екскурсії:

Навчальна: формування знань про історію рідного краю; вчити формувати висновки, узагальнювати, аналізувати інформацію; розвивати логічне мислення, увагу, вміння, розширювати світогляд учнів.

Виховна: виховувати любов до свого рідного краю, до природи. Формувати екологічну культуру, залучати дітей до наукової творчості; розвивати почуття прекрасного, формувати культуру поведінки в природі; виховувати бережливе ставлення до флори і фауни України. Оздоровлювати дітей морально і фізично; розвивати спостережливість, застосовувати засоби емоційного впливу на формування особистості;

Розвиваюча: розвивати почуття гідності та любов до Батьківщини; розкрити перед екскурсантами всю красу і неповторність рідного краю, ознайомити з унікальною екосистемою нашого міста – заказником «Балкою Північна Червона» та парком «Веселі Терни».

Місце проведення екскурсії: Дніпропетровська область, м. Кривий Ріг, Тернівський район, Заказник «Балка Північна Червона», парк «Веселі Терни».

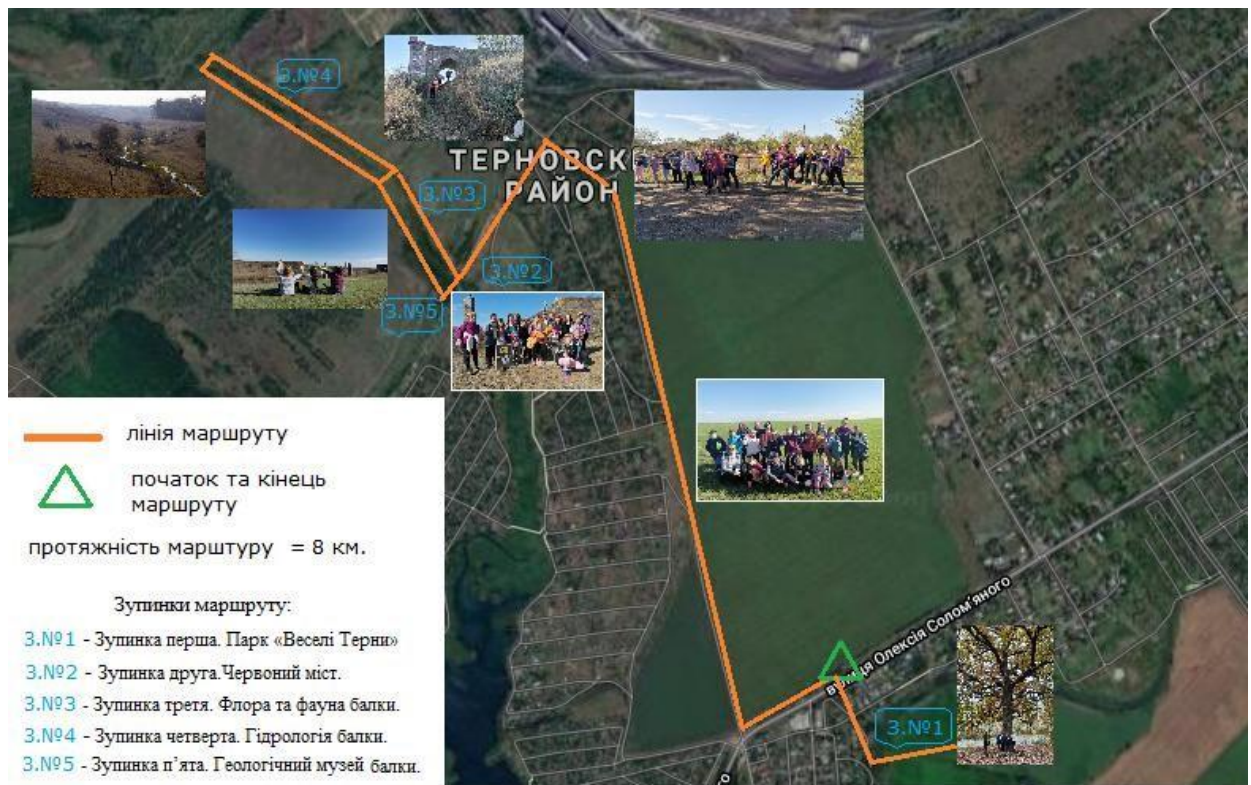
Протяжність маршруту: 8 км.

Сезонність: протягом року

Тривалість: 6 години

Маршрут: Парк «Веселі Терни» – Червоний міст – балка Північна Червона – гідрологія балки – геологічний музей балки.

КАРТО-СХЕМА МАРШРУТУ



ПЛАН ЕКСКУРСІЇ:

I. Організаційний момент:

- формування групи;
- розподіл обов'язків;
- психологічна підготовка до екскурсії;
- проведення інструктажу з техніки безпеки;
- визначення маршруту, району подорожі за допомогою путівників; п
врахування орієнтовної норми навантаження юних туристів у поході.

II. Проведення екскурсії.

- Вступне слово.
- Інформаційний виклад матеріалу екскурсії:

- Перша зупинка екскурсійного маршруту. Парк «Веселі Терни».- 1 год. в пішохідній доступності.
- Друга зупинка екскурсійного маршруту. «Червоний міст». -1 год. 30 хв. в пішохідній доступності.
- Третя зупинка екскурсійного маршруту. Флора та фауна балки Північної Червоної. - 1 год. в пішохідній доступності.
- Четверта зупинка екскурсійного маршруту. Гідрологія балки. -1 год. 30 хв. в пішохідній доступності.
- П'ята зупинка екскурсійного маршруту. Геологічний музей під відкритим небом. - 1 год. в пішохідній доступності.

III. Підведення підсумків екскурсії.

Отже, під час даної екскурсії вихованці гуртка можуть сформувати знань про історію рідного краю, розширювати власний світогляд. Дана екскурсія виховує любов до свого рідного краю, до природи, формує екологічну культуру, залучає дітей до наукової творчості, а так же розвиває почуття прекрасного, формує культуру поведінки в природі. Нам дуже важливо оздоровлювати дітей морально і фізично, розвивати спостережливість, застосовувати засоби емоційного впливу на формування особистості. Також під час екскурсії ми можемо розвивати почуття гідності та любов до Батьківщини, розкрити перед екскурсантами всю красу і неповторність рідного краю, ознайомити з унікальною екосистемою нашого міста – заказником «Балкою Північна Червона» та парком «Веселі Терни».