

МІНІСТЕРСТВО ОСВІТИ І НАУКИ УКРАЇНИ
КРИВОРІЗЬКИЙ ДЕРЖАВНИЙ ПЕДАГОГІЧНИЙ УНІВЕРСИТЕТ
Факультет мистецтв
Кафедра декоративно-прикладного мистецтва та дизайну

«Допущено до захисту»

В.о. завідувача кафедри

_____ Ємельова А.П.

Реєстраційний № _____

_____ « _____ » _____ 20__ р

« _____ » _____ 20__ р.

СТВОРЕННЯ ДЕКОРАТИВНИХ ЕЛЕМЕНТІВ В ІНТЕР'ЄРІ

Кваліфікаційний проект
студентки 4 курсу
групи Д–18
ступінь вищої освіти «бакалавр»
спеціальності 022 Дизайн
Шелест Лілії Валеріївни

Керівник:

старший викладач Школяр А.В.

Оцінка:

Національна шкала _____

Шкала ECTS _____ Кількість балів _____

Голова ЕК _____

(підпис) (прізвище, ініціали)

Члени ЕК _____

(підпис) (прізвище, ініціали)

(підпис) (прізвище, ініціали)

(підпис) (прізвище, ініціали)

(підпис) (прізвище, ініціали)

ЗАПЕВНЕННЯ

Я, Шелест Лілія Валеріївна, розумію і підтримую політику Криворізького державного педагогічного університету з академічної доброчесності. Запевняю, що ця кваліфікаційна робота виконана самостійно, не містить академічного плагіату, фабрикації, фальсифікації. Я не надавала і не одержувала недозволену допомогу під час підготовки цієї роботи. Використання ідей, результатів і текстів інших авторів мають покликання на відповідне джерело.

Із чинним Положенням про запобігання та виявлення академічного плагіату в роботах здобувачів вищої освіти Криворізького державного педагогічного університету ознайомена. Чітко усвідомлюю, що в разі виявлення у кваліфікаційній роботі порушення академічної доброчесності робота не допускається до захисту або оцінюється незадовільно.



ЗМІСТ

ВСТУП.....	4
РОЗДІЛ 1. ПАННО ЯК ДЕКОРАТИВНИЙ ЕЛЕМЕНТ В ДИЗАЙНІ	
ІНТЕР'ЄРІ	7
1.1. Історичний аспект виникнення декоративного панно	7
1.2. Панно як форма декорування інтер'єру (основні поняття, види та форми)	10
1.3. Класифікація декоративного панно із дерева	13
Висновки до розділу 1	15
РОЗДІЛ 2. СТВОРЕННЯ ДЕКОРАТИВНОГО ПАННО ДЛЯ ХУДОЖНЬО-ГРАФІЧНОГО ВІДДІЛЕННЯ.....	18
2.1. Розробка концепції та ескізу декоративного панно	18
2.2. Матеріали та технологія виготовлення виробу	22
2.3. Економічне обґрунтування проєкту.....	26
Висновки до розділу 2	27
ЗАГАЛЬНІ ВИСНОВКИ	28
СПИСОК ВИКОРИСТАНОЇ ЛІТЕРАТУРИ	30
ДОДАТКИ.....	33
Додаток А.....	33
Додаток Б	39

ВСТУП

Актуальність теми. Декорування інтер'єру приміщення є своєрідним мистецтвом, яке пов'язане з безпосереднім підбором елементів інтер'єру та художніх деталей для яскравішого підкреслення обраного дизайнерського стилю.

Декоративні елементи служать для того, щоб надати інтер'єру індивідуальність та неповторність. За допомогою декорування можна зрівноважити загальний вигляд, зв'язати воедино розрізнені елементи, розставити акценти. Використовуючи різні елементи інтер'єру можна так доповнити інтер'єр приміщення, що він стане унікальним, а ці декоративні деталі додадуть йому закінченого вигляду.

Одним із таких елементів декору є декоративне панно, яке, на сьогоднішній день не втратило своєї актуальності. Сьогодні, настінні композиції, створені своїми руками, все більше входять в моду, адже такі речі здатні виразити індивідуальність і виступають вони не тільки в ролі прикраси, але і відображають внутрішній світ свого творця. Матеріалів для виготовлення панно багато і вибір залежить від особливостей дизайну і особистих умінь того, хто з ними працює.

Панно є унікальною прикрасою і елементом вишуканого декору, який безсумнівно притягує на себе погляди. Воно може бути виконане для будь-якого інтер'єру та будь-якого масштабу – залежно від побажань замовника та формату приміщення. Їх можна розмістити на стінах, стелі, підлозі.

Дане оформлення дозволяє грамотно розставити акценти в приміщенні, візуально збільшити простір, прикрасити приміщення, зробивши його несхожим на інші кімнати, а також приховати нерівності на стіні або інші недоліки поверхонь і принести в атмосферу особливої гармонії.

Мета роботи полягає у створенні декоративних елементів в інтер'єрі.

Відповідно до мети визначено такі **завдання дослідження:**

- Пошук аналогів та аналіз наукової літератури з даної теми;

- розглянути історію виникнення декоративного панно;
- охарактеризувати основні поняття, види та тематику декоративного панно;
- ознайомитися з основними видами декоративного панно із дерева;
- розробити концепції та ескізи декоративного панно;
- створити дизайн-проект декоративного панно за допомогою програм CorelDRAW, AutoCAD та 3ds Max.

Об’єкт дослідження – вестибюль художньо-графічного відділення.

Предмет дослідження – декоративне панно із дерева на стіну для художньо-графічного відділення.

Проблема дослідження. Проблема використання декоративно-художнього панно полягає в тому, що панно зазвичай стає головним елементом декору і бере на себе домінуючу роль у створенні інтер’єру або загальної композиції фасаду. Це створює нові цікаві задачі синтезу твору мистецтва та архітектурного простору перед архітектором, дизайнером чи художником. Саме в тісній співпраці архітектора та художника можна їх вирішити, тому дослідження цього питання актуальне, поки стоїть завдання декоративного оздоблення архітектурного простору.

Для втілення мети та розв’язання поставлених завдань застосовувалися такі **методи дослідження:**

- аналіз літератури по обраній темі,
- пошук аналогів;
- метод описовий та з’єднання напрацьованого матеріалу;
- метод дизайнерського проектування;
- метод креативного пошуку;
- асоціативний метод;
- метод порівняння, за допомогою якого можна знайти найкращий варіант колірного та композиційного рішення елементів декоративного панно;

– метод комбінування, що допомагає створювати об'єкти шляхом поєднання їх рис, властивостей та частин.

Практичне значення кваліфікаційного проєкту полягає у розробці декоративного панно у вестибюль та можливості використання теоретичних напрацювань та практичного добутку для дизайнерів-практиків, які працюють у сфері оформлення інтер'єрів та екстер'єрів приміщень та інших сферах дизайн-діяльності.

Дана робота складається зі вступу, двох розділів, висновків до них, загальних висновків, списку використаних джерел та додатків. Загальний обсяг проєкту становить 46 сторінок, з яких основний текст викладено у 29 сторінок.

РОЗДІЛ 1. ПАННО ЯК ДЕКОРАТИВНИЙ ЕЛЕМЕНТ В ДИЗАЙНІ ІНТЕР'ЄРІ

1.1. Історичний аспект виникнення декоративного панно.

Бажання урізноманітнити свій інтер'єр, надати йому неповторності та загадковості, стильності та досконалості властиво людині з давніх часів. Одним із старовинних прийомів оздоблення внутрішнього простору житлового приміщення, що дійшов до сьогодні, є декоративне панно [6, с.26].

Декоративно-прикладне мистецтво (від латів. – прикрашати) – мистецтво створення предметів побуту, призначених задоволення як практичних, і художньо-естетичних потреб людей. Декоративно-прикладне мистецтво виникло в давнину і протягом багатьох століть розвивалося у формі народних художніх промислів. Одним із видів декоративного мистецтва є декоративне панно [11, с.195-196].

Декоративне панно – це рельєфний або площинний декоративний елемент, або ж панель, відокремлений від площини стіни обрамленням, може бути виконаний в різних техніках і матеріалах. Воно стає важливим елементом в оздобленні інтер'єру та декорі фасадів будівель, воно виражає основну ідею стилю - створення цілісних ансамблів з єдиною образнохудожньою мовою. Декоративна композиція панно залишається унікальним витвором мистецтва, що володіє неповторною мовою стилізації орнаментальних і антропоморфних форм, створених в результаті еволюції смаків та технологій [1, с.12-13].

Термін "панно" означає зображення, намальоване на панелі (цілісної або складової), зазвичай зробленої з дерева, хоча використовуються метал та інші жорсткі матеріали.

Цікаву етимологію слова "декоративне" знаходимо у працях видатного українського філософа й письменника XVIII ст. Григорія Сковороди. Він

стверджує, що справжньою є "потемна красота", яка в стародавні часи визначалась словом "decorum" [16, с.7-8].

Перші панно були знайдені в печерах первісних людей - на кам'яних стінах зображували тварин і явища природи. Пізніше з'явилися панно з каменю, мозаїки, ліпнини та венеціанської штукатурки. Цей вид творчості став невід'ємною частиною культурного розвитку [14].

Країнами походження цього ремесла вважають Грецію та Італію. Найстарішими панно вважаються розписані таблички шостого століття до нашої ери. Через століття там же стали популярні великі дерев'яні полотна, розфарбовані яскравими фарбами. Вони прикрашали громадські будинки. Тематика – військові дії та пости людей [21].

Звісно, історія дерев'яних панно неспроможна уникнути релігійного змісту. Найпопулярнішим мотивом, що зображувався на панно з дерева під час розквіту християнства у країнах, були ікони.

Вперше тематичні картинки, викладені з каменю (мозаїка) або намальовані на мокрій глині (фрески) з'явилися на стінах храмових споруд та палацових комплексів за багато століть до нашого часу. Хто першим винайшов настінні панно та де вони спочатку з'явилися, досі невідомо. Однак ідея використання декоративних панно ніколи не виходила з моди. Змінювалися тільки сюжети та способи їх втілення.

Ще один традиційний вид настінних панно – тканинні малюнки. Виготовлені ручним або заводським способом, вишиті або в'язані композиції, виконані технікою аплікації, тканинні декоративні панно дозволяють створювати в приміщенні атмосферу спокою, затишку та комфорту. Головна перевага таких панно полягає в тому, що їх можна виготовити власноруч, отримуючи ексклюзивний елемент декору.

Одним із старовинних способів створення панно є мозаїка. Виготовлені зі шматочків каменів, скла, металу, а в сучасних умовах і з інших матеріалів (пластика, дерева тощо) зображення прикрасять будь-яке за призначенням приміщення, додадуть йому характеру та яскравості [9].

Традиція прикраси стін величних храмів та палаців художніми монументальними композиціями виникла ще у стародавніх цивілізаціях Єгипту та Вавилону. До наших днів збереглися численні зразки розписів стін, мозаїк та барельєфів тієї доби (Рис. А.1.1).

У Стародавній Греції та Римі була широко поширена практика створення мозаїчних панно із смальти для храмів та будинків знаті. Надалі ці традиції плавно перекочували до Візантійської імперії, а звідти – до країн Західної Європи (Рис. А.1.2) [21].

Декоративні панно з кам'яної та скляної мозаїки сьогодні активно використовуються для оздоблення інтер'єрів приміщень з підвищеною вологістю, таких як басейни, ванні кімнати, сауни. І камінь, і скло стійкі до вологи та перепадів температури, а оригінальне тематичне рішення дозволяє створювати гармонійний і довговічний інтер'єр.

В епоху Відродження спочатку в Італії, а потім і інших країнах Європи почав бурхливо розвиватися монументальний живопис. Багато видатних майстрів Ренесансу значну частину своєї творчості присвячували створенню фресок. Для прикраси соборів та замків широко використовувалися вітражні композиції (Рис. А.1.3) [14].

І в наступні століття монументальні панно завжди залишалася затребуваним різновидом мистецтва. А з середини ХХ століття значно зріс інтерес до оригінального оформлення приміщень.

У сучасних художників з'явилося багато нових можливостей для реалізації найоригінальніших творчих ідей. Невипадково у наші дні величезний попит серед різних категорій людей мають інтер'єрні панно. А величні монументальні композиції рік у рік продовжують з'являтися на вулицях та площах міст.

В сучасних умовах декоративні панно можуть бути виготовлені з дуже незвичайних матеріалів. Наприклад, у багатьох офісах і громадських будівлях функцію декоративних панно нерідко виконують картини відомих художників, перенесені на стіну, або композиції, виготовлені з гіпсу чи

фактурної штукатурки. Такі композиції виглядають строго й елегантно та не потребують ніякого особливого догляду [21].

1.2. Панно як форма декорування інтер'єру (основні поняття, види та форми).

У декоративному мистецтві, що є тісно вплетеним у повсякденне життя людини, для створення окремих предметів або архітектурного декору, використовуються різноманітні види техніки. Разом з тим, у творах декоративного мистецтва декор ніколи не існує в чистому вигляді, він складається з поєднання корисного та естетичного.

Слово «панно» (від франц. «Panneau» та лат. «Pannus» – шматок тканини) має два основні визначення:

1) Частина стіни, виділена обрамленням (ліпною рамою, стрічкою орнаменту, тощо) та заповнена живописним або скульптурним зображенням.

2) Картина, виконана олійними фарбами, темперою тощо, Призначена для постійного або тимчасового заповнення певної ділянки стіни або стелі [4, с.116].

Панно є декоративним скульптурним елементом, з гладкими або рельєфними деталями, що займає певну ділянку стіни. Існує багато видів декоративного панно – це панно із синтетичних матеріалів оброблених різними техніками, різьблені дерев'яні панно, зі шкіри, тканини, в'язані панно, розписані по склу та ін. Вони можуть бути як вбудовані в інтер'єр, так і мати вигляд окремої картини. У будь-якому випадку воно є найчастіше композиційним центром інтер'єру, несе у собі характер та стиль інтер'єру.

Сучасні панно роблять з каменю, дерева, мозаїки, тканин, шкіри, фрагментів скла, паперу. Окремо виділяють модульні панно-композиції, створені з кількох елементів, що становлять собою єдиний твір. До таких панно можна віднести декор з дзеркал, фоторамок, невеликих картин.

Найчастіше панно класифікують за матеріалом, з якого його виготовлено.

Мозаїка – зображення чи візерунок, виконаний з кольорових каменів, керамічних плиток, скла, паперу тощо. Мозаїка викладається зі шматочків матеріалу, які мають просту геометричну або складну, вирізану за шаблоном, форму, і закріплюється в шарі вапна, цементу, воску. Мозаїка використовується також для оздоблення творів декоративно-прикладного мистецтва та предметів побуту (Рис. А.1.4) [7, с.89-90].

Скляна мозаїка – чудовий матеріал для настінних композицій. Завдяки його відмінним технічним характеристикам декоративні панно зі скла можна вважати практично вічними. В якості прикрас для підлоги краще мозаїка зі смальти, керамограніта і натурального каменю [9].

Декоративне панно з плитки. За допомогою цієї декоративної прикраси, атмосферу приміщення можна значно розбавити та урізноманітнити, роблячи її особливо красивою (Рис. А.1.5).

Панно з дерева. Найчастіше виготовляється з невеликих квадратних елементів, склеєних між собою клеєм. Панно можуть бути виконані з елементами різьби по дереву або ж роботи з берестом. Найчастіше використовуються такі дерева, як дуб, береза, бук чи сосна [16, с.33].

Зі шпалер. Зі шматочків шпалер можна легко створити незвичайний акцент на стіні та надати приміщенню привабливий, свіжий та оновленого вигляду (Рис. А.1.6) [10].

З фоамірану. Завдяки мальовничому панно, що поєднує в собі витончену елегантність і красу, воно може гармонійно доповнити практично будь-який інтер'єр (Рис. А.1.7).

З паперу. Доступне і просте, але дуже стильне і оригінальне рішення для оформлення простору. Папір – досить м'який матеріал, і для виготовлення настінних композицій використовується ряд технік, наприклад квілінг або скрапбукінг (Рис. А.1.8).

Гіпсові. Це дуже ефектне і дороге оздоблення стін, яке уособлює високу культуру та ознаку чудового смаку (Рис. А.1.9) [10].

З пробки. Винні пробки можуть бути найрізноманітніших форм, що дозволяє створювати дуже стильні, як круглі, так і квадратні панно, які ідеально вписуються в будь-яке інтер'єрне рішення (Рис. А.1.10).

Тканинне панно – стародавня прикраса, створена аплікацією або вишивкою на полотні. Сьогодні популярні гобелени ручної роботи або машинної роботи. Вони мають історичну красу, вносячи в інтер'єр несподіване різноманітність (Рис. А.1.11) [9].

Шкіра. Композицію зі шкіри можна легко зробити з різних обрізків або старих шкіряних виробів і аксесуарів. Такий дизайн вважається оригінальним і має дуже ефектний і естетичний вигляд.

Метал. Металева інсталяція відкриває ряд декоративних можливостей і дозволяє внести в інтер'єр особливість (Рис. А.1.12) [7, с.89-90].

З ниток та цвяхів. За допомогою техніки стрінг-арт, яка передбачає створення композицій з використанням волокон і цвяхів, можна домогтися унікального та незвичайного дизайну стін (Рис. А.1.13) [10].

Зд панно. Вони завжди виглядають дуже цікавими і незвичайними, 3D-вироби значно оживляють і перетворюють простір, надаючи йому певного об'єму і фактури (Рис. А.1.15).

Світлове. Завдяки такому оригінальному і яскравому аксесуару зі світлом, розташовуючи його по всій площі або фрагментом, можна створити основний акцент на стіні кімнати (Рис. А.1.16).

Дзеркальне. За допомогою цього декоративного елемента можна легко вирішити різноманітні інтер'єрні проблеми, наприклад, надати кімнаті трохи урочистості та розкоші або додати більше світла в кімнату (Рис. А.1.17) [22, с.109].

Коване. Ексклюзивне об'ємне або плоске коване панно, яке є справжнім арт-об'єктом, може доповнити дизайн будь-якого стильового рішення (Рис. А.1.18).

Природні матеріали. Найбільш популярні природні матеріали, які застосовуються для виготовлення це: черепашки, камені, мох, квіти, шишки, листя, бамбукові, спилки дерева та гілки дерев [10].

Жодних жорстких обмежень за формою для панно не існує. У багатьох випадках воно взагалі не є будь-яким сюжетним малюнком і є всього лише геометричною фігурою, тому легко може бути круглим, прямокутним, ромбічним або у вигляді спіралі.

Прямокутні. Найпоширеніша, універсальна та раціональна форма, що володіє строгими лініями, які надають дизайну цілісності та стабільності (Рис. А.1.19).

Круглі. Завдяки цій класичній, правильній, завжди актуальній і популярній формі, атмосферу можна наповнити приємними, спокійними емоціями та особливою гармонією (Рис. А.1.20).

Модульні. Вони створюють ілюзію руху і ритму в просторі, роблячи інтер'єр більш оригінальним і неповторним. Модулі однакової форми вносять у кімнату спокій і рівновагу, а асиметричні елементи роблять простір виразним і експресивним (Рис. А.1.21).

Фігурні. Різноманітні образні композиції мають особливу динаміку та самовираження, що відкриває великі можливості для дизайнерських експериментів [3, с.79] (Рис. А.1.22).

1.3. Класифікація декоративного панно із дерева.

Оформлення інтер'єру з натурального матеріалу виглядає дорого та респектабельно. Тепла фактурна поверхня деревини привносить в інтер'єр відчуття наближеності до природи. Щоб панно з дерева на стіну гармонійно вписалося у дизайн, треба правильно підібрати вигляд та стиль прикраси.

Натуральну сировину легко обробляти, тому можна створити скульптурний об'єм чи випилювати картини. Композиції збирають із спилів

та дошок, брусків та стружки. Через особливості фактури виходять оригінальні твори, які важко повторити. При правильному догляді декор прослужить десятки років. Існують такі різновиди:

- Різьблене. Різьблення по дереву – декоративна ручна творчість, популярна в усьому світі і сягає корінням у далеке минуле. Таке панно вирізається із дерева. Існує кілька видів різьбленого панно [20]:

- Скульптурна. Найскладніший і найреалістичніший вид різьблення, що створює 3D зображення людей, тварин, предметів. Малюнок виходить об'ємний, максимально віддалений від фону. Панно, виконане скульптурним різьбленням, виглядає неймовірно ефектно (Рис. А.1.23).

- Рельєфна. Рельєф у різьбленні створює своєрідні половинчасті скульптури, які виступають над основою. Випуклі деталі картини виступають уперед, створюючи ефект 3D. Об'ємні елементи зображення частково сховані під плоскими компонентами. Роботи мають правильну геометрію у формі: овалів, прямокутників, квадратів та кіл (Рис.А.1.24) [20].

- Плоскорельєфна. На відміну від рельєфного різьблення фон залишається на поверхні, а малюнок заглиблюється у пласт дерева (Рис. А.1.25).

- Горельєфна. Цей вид різьблення містить чітку геометрію ліній та форм, що застосовується у створенні орнаменту (Рис. А.1.26)

- Ажурне різання. Замість об'ємних деталей використовують фігурні нарізні прорізи, які охоплюють компоненти картинки. Майстер робить візерунок, прорізуючи дерево наскрізь. Різьблене панно виглядає дуже повітряним, хоча воно має високу міцність. Витончене полотно складається з безлічі елементів різного розміру та товщини. Частини декору фарбують, приносячи настрій чи глибину. Ажурна технологія розкішно виглядає у вітальні та спальні (Рис. А.1.27) [20].

З брусків. Бруски використовують у будівництві та меблевій промисловості. Вони виглядають як невеликі колоди, обрізані та оброблені з усіх боків. Панно виконують із обрізків цього матеріалу, які, по суті, нічого

не варті. Дістати їх нескладно на пилорамі. Для створення картин фрагменти брусків можна покрити лаком, але іноді їх фарбують, додаючи різноманітності коричневу тональність деревини (Рис. А.1.28) [22, с.109].

Зі спилів (зрізів). При виготовленні дерев'яного панно на стіну використовують пилки. Круглі або прямокутні плашки збирають у довільному порядку або складають картини. Деталі комбінують за кольором, діаметром та сортом деревини, підкреслюють красу текстури. Полотна може бути як рамковими, і «вільними». Прикраса підійде для вітальні, кабінету та дитячої (Рис. А.1.29).

З дошок. У руках справжнього майстра звичайна дошка стає твором мистецтва. Матеріал коштує недорого, а роботи виходять чудові. Потрібно тільки вибрати рівну суху дошку, без сучків і тріщин. Такі роботи підійдуть будь-якому напрямку кантрі та етно-стилем (Рис. А.1.30) [20].

З рейок різної довжини. Картину збирають із вузьких дошок різної довжини, викладаючи візерунок чи малюнок. Варіанти можуть бути як суцільними, так і повітряними. Об'ємність одержують шляхом комбінації кольорів. Розкішно виглядає декор із різних сортів деревини. Майстри часто підфарбовують деталі, досягаючи потрібного відтінку. Як тематичні сюжети доречні абстрактні та природні мотиви (Рис. А.1.31).

Висновки до розділу 1

В процесі виконання роботи було розглянуто історію виникнення декоративного панно, охарактеризовано основні поняття, види, тематика та форми декоративного панно, також було розглянуто основні різновиди декоративного панно із дерева та підвівши підсумки можна зазначити наступне.

Панно – це один з видів монументального мистецтва, який сьогодні користується великою популярністю в дизайні приміщень. Дане оформлення

дозволяє грамотно розставити акценти в приміщенні, візуально збільшити та розмежувати простір, прикрасити приміщення, зробивши його несхожим на інші кімнати, а також приховати нерівності на стіні або інші недоліки поверхонь і принести в атмосферу особливої гармонії.

Перші панно були знайдені в печерах первісних людей – на кам'яних стінах зображували тварин і явища природи. Пізніше з'явилися панно з каменю, мозаїки, ліпнини та венеціанської штукатурки. Країнами походження цього ремесла вважають Грецію та Італію.

Для створення окремих художніх творів або інтер'єрного декору, використовуються різноманітні види декоративно-прикладного мистецтва - це панно із синтетичних матеріалів оброблених різними техніками, мозаїка, скляна мозаїка, зі шкіри, тканини, в'язані, з паперу, шпалер, плитки, металу, коване, ниток та цвяхів, світлове на дзеркальне панно, гіпсові панно, панно зроблені із природних матеріалів, таких як черепашки, камені, квіти та ін. Окремо виділяють модульні панно-композиції, створені з кількох елементів, що становлять собою єдиний твір. До таких панно можна віднести декор з дзеркал, фоторамок та невеликих картин.

Дерев'яне панно – це креативні об'ємні картини, які органічно виглядатимуть у будь-якому інтер'єрі. Є різьблені дерев'яні панно, з брусків, спилів, дошок та з рейок різної довжини. Вони можуть бути як вбудовані в інтер'єр, так і мати вигляд окремої картини. У будь-якому випадку воно є найчастіше композиційним центром інтер'єру, який несе у собі характер та стиль інтер'єру.

Що стосується тематики декоративного панно, то це може бути природа, їжа, абстракція, місто та люди. Жодних жорстких обмежень за формою для панно не існує. У багатьох випадках воно взагалі не є будь-яким сюжетним малюнком і є всього лише геометричною фігурою, тому легко може бути круглим, прямокутним, модульним, фігурним, ромбічним або у вигляді спіралі.

Декоративні панно є чудовим варіантом прикраси інтер'єру. Їх можна розмістити на стінах, стелі, підлозі. Вони дають змогу візуально збільшити простір, прикрасити приміщення, зробивши його несхожим на інші кімнати, а також приховати нерівності на стіні або інші недоліки поверхонь.

РОЗДІЛ 2. СТВОРЕННЯ ДЕКОРАТИВНОГО ПАННО ДЛЯ ХУДОЖНЬО-ГРАФІЧНОГО ВІДДІЛЕННЯ

2.1. Розробка концепції та ескізу створення декор панно.

У декоративному мистецтві, крім традиційних технік малювання і добре знайомого використання допоміжних матеріалів, постійно з'являються нові прийоми і варіанти їх застосування. Сьогодні ця тема дуже актуальна, тому що в сучасному дизайнерському інтер'єрі крім декоративних аксесуарів, виконаних в традиціях класичного образотворчого мистецтва, часом, потрібні дещо інші творчі рішення. Для цього використовують різноманітні види техніки. Разом з тим, у творах декоративного мистецтва декор ніколи не існує в чистому вигляді, він складається з поєднання корисного та естетичного.

Ідея моєї творчої роботи є створення декоративного панно. Вибір для розробки панно, послужило те, що подібні вироби дуже затребувані в суспільстві, і є як засобом прикраси інтер'єру.

Декоративне панно на стіну – це можливість створити затишок та привести гармонію в кімнату, в якій поєднується одразу кілька інтер'єрних рішень. За допомогою декоративного панно можна поєднати різні стилі в інтер'єрі, зробити акцент, можна поділити кімнату на зони; за необхідності приховати недоліки поверхні стін та привнести різноманітність та затишок в інтер'єр.

Для цієї роботи був обраний вестибюль навчального приміщення Криворізького державного педагогічного університету, а саме художньо-графічне відділення (Рис.Б.2.1.).

Декоративне панно у вестибюль повинне відповідати таким критеріям:

- ергономічність – (взаємодія між річчю та людиною - зручність, пристосованість до людського організму та тіла, простота конструкції, що забезпечує легкість поводження);
- економічність – (відповідність, раціональне використання матеріалу);
- технологічність – (вибір раціональних способів обробки, обладнання);
- конструктивність – (взаємозв'язок конструкції та прийомів просторової організації матеріалу, прагнення до відповідності прийомів просторової організації робочої функції);
- естетичність – образність (відповідність форми художньому змісту);
- технічність – (взаємодія форми з технологією) [8, с.26].

Перед тим, як почати розробляти практичну частину, треба розібратися з реальними масштабами проєктуємого приміщення (розробка декоративного панно на стіну).

Етап заміру проєктуємої частини у реальних розмірах дуже важливий для створення якісного проєкту, тому що, на основі цих показників, у подальшому, буде створювати ескіз, відповідний призначенню, реальному використанню, також будуть розраховуватися матеріали, з яких буде створене декоративне панно.

Після того, як я зробила заміри приміщення, почала робити креслення у програмі AutoCAD. До цих креслень входили: обмірний план та розгортки стін (Рис.Б.2.2., Рис.Б.2.3.).

Техніко-економічні показники:

Стіна під декоративне панно – 5.3 м.

Висота стелі – 2.5 м.

Загальна площа вестибюлю складає 48 кв.м. Кімната відкритого типу планування, є невелика перегородка (зроблена с мдф панелі), яка відокремлює вестибюль від роздягальні.

В приміщенні є стіл з мдф панелі для вахтерки; вазони для квітів (2 штуки) зроблені з пластику та підставка для квітів та декору (2 штуки) зроблені з декоративної плитки із дзеркальними та металевими вставками;

також є місце для сидіння це параметричний диван із дерева та стільці (дерев'яні та металеві). Є 2 дзеркала.

Колірна гамма вестибюлю це світло-бежевий колір стін (попередньо за ґрунтований, фарба водоемульсійка). Стеля побілена (водоемульсійкою), покриття підлоги це бетон світло-сірого кольору. Освітлення стельове

Матеріал з якого буде зроблене майбутнє панно це дерево. Задля якісної розробки декоративного панно, необхідно розуміти саму технологію створення та бути ознайомленим з сучасними матеріалами, з яких нині розробляються декоративні панно. У ході пошуку, було виявлено, що панно виробляються різними способами та матеріалами. Технологія виготовлення залежить від напрямку призначення.

Дерево має багато переваг, матеріал досить екологічно чистий та нешкідливий; легко обробляється; універсальний, тому що підійде для будь-якого інтер'єру; можливість комбінування з оздобленням, такі як: метал, скло, кераміка, шкіра, тканина, камінь та цегла; економічний, тому що панно можна зробити буквально з усього: спилів, брусків, дошок і навіть стружки; при правильному догляді такий декор довговічний і може тішити кілька поколінь та і взагалі за допомогою дерева, вироби виходять різноманітними – легко створюється скульптурний обсяг, використовується різьблення чи випалювання.

Що стосується вибору породи дерева, то більш за все використовують дуб, бук, береза, вільха та сосна.

Проаналізувавши інформацію щодо панно із дерева, був проведений пошук фотографічного матеріалу, корисного для ознайомлення з кращими зразками в обраній для реалізації галузі, а саме:

Панно із спилів дерева – мабуть, найпростіший спосіб прикрасити приміщення. При виготовленні дерев'яного панно на стіну використовують пилки. Круглі або прямокутні плашки збирають у довільному порядку. Елементи можуть бути різного розміру та діаметру, а також різного кольору .

із брусків різних розмірів та сортів - декор збирають із безлічі компонентів різної форми, фактур та відтінків.

з дошок – матеріал коштує недорого, а роботи виходять чудові. Потрібно тільки вибрати рівну суху дошку, без сучків і тріщин.

з дерев'яних рейок – картину збирають із вузьких дошок різної довжини, викладаючи візерунок чи малюнок.

Також розглядалися аналоги панно із дерев'яних рейок, а саме абстрактна композиція (Рис.Б.2.4.), з полицями (Рис.Б.2.5.), з освітленням (Рис.Б.6.) та дзеркальна композиція (Рис.Б.2.7.).

Після цього, дослідивши аналоги були запропоновані свої ідеї оформлення панно.

Первісною ідеєю створення декоративного панно це зробити панно із дерев'яних рейок, використовуючи різний колір, розмір та різні породи дерева, таких як дуб та береза. За допомогою рейок створити абстрактну динамічну композицію, де буде відображатися назва Худграф. декоративне панно буде виступати не тільки як елемент декору, але і як елемент декоративного освітлення. Світіння буде здійснюватися за допомогою світлодіодної стрічки, яка буде підсвічувати слово «худграф» (Рис.Б.2.8.).

Другою ідеєю створення декоративного панно це зробити панно, яке буде нести не тільки естетичну функцію, але й мати практичне значення. За допомогою дерев'яних рейок, створити абстрактну композицію з дзеркальними вставками, яка буде складатися з кількох частин (Рис. Б.2.9.).

За допомогою дзеркального панно із дерева приміщення візуально стане більшим та світлішим. Дзеркальні вставки будуть створювати ефект прориву в простір, а об'ємність панно додає глибини і складності простору, не перевантажуючи його. Малюнок на дзеркалі повторюючи лінії панно з'єднує в єдину композицію і грає свою окрему, яскраву роль.

Третьою ідеєю є створення об'ємної композиції, що займає всю стіну (Рис.Б.2.11.). По суті це обробка всієї наявної площі деревом. При цьому, така конструкція виглядає дуже стильно і красиво, а якщо застосовувати

додаткові елементи, можна зробити її ще й функціональнішою. Достатньо розташувати на звороті деталей світлодіодні стрічки і стіна стане одним великим світильником.

Зупинилися ми на ідеї створення панно на всю стіну, виконаний з дерев'яних рейок різних розмірів. За основу взяли емблему кафедри ДПМ і створили схожу емблему за формою для кафедри ОМ. Емблеми розташовуються по середині композиції, далі від них розташовуються рейки, повторюючи форму емблеми, створюючи дзеркальну симетрію. Для того, щоб виділити емблеми серед рейків, було запропоновано зробити на них світлодіодну підсвітку. Кольорова гамма панно це коричнево-сірий відтінок на світло-бежевій стіні, створюючи контраст між рейками та стіною (Рис.Б.2.12.)

Основні етапи створення панно:

- Ескізування від руки;
 - Пошукові варіанти розміщення панно за допомогою креслення у програмі AutoCAD;
 - Після затвердженого ескізу креслення (Рис.Б.2.12.) почала розробляти креслення панно з усіма розмірами (Рис.Б.2.13.) та шукати кольорові варіанти;
- Далі почався етап візуалізації. Для цього використовувала програму 3ds Max (Рис.Б.2.14.);
- Зробила креслення з економічним обґрунтуванням (Рис.Б.2.15.).

2.2. Матеріали та технологія виготовлення виробу.

Різновиди дерев'яних рейок:

З сосни – оздоблювальний матеріал буде недорогим, але водночас міцним. Стійкість до жолоблення, появи сколів і зміни кольору - середня, що

дає можливість зробити висновок про прийнятний термін служби. А ось стійкість до виникнення цвілі висока.

Букові рейки на стіні в інтер'єрі виглядатимуть дорожче, ніж попередній варіант. Зумовлено це щільною структурою деревини, з високою твердістю та привабливою структурою. Але слід враховувати одну особливість бука - він інтенсивно вбирає в себе вологу, тому щоб не відбулося гниття і короблення, необхідне оброблення спеціальними захисними засобами у вигляді лаку [5].

Рейки з дуба, мабуть, увібрали оптимальні властивості як з точки зору експлуатації, так і з точки зору естетичних якостей.

Також може бути застосована для обробки стін рейками – червона та чорна деревина. Екзотичні – верді, падук, рамін, самшит, манзонія, мукаллі, червоне дерево, тик, танганьїк та інші. Такий спосіб фінансово витратний, але дає можливість реалізувати найнезвичайніші дизайнерські задумки і внести в інтер'єр лоск і шик.

Шпонований МДФ – недорогий варіант, але має низку позитивних характеристик. Рейки міцні та не піддаються деформації. Зовні можуть бути різноманітними залежно від того, якою деревиною їх шпонували [22, с.109].

З ЛДСП – ламінована деревинно-стружкова плита застосовується для виготовлення рейок. Використовуються шпоновані варіанти з великою різноманітністю малюнка та кольору, що повторюють поверхню натуральної деревини. Баффелі із ЛДСП досить жорсткі, добре тримають форму. Але вони погано піддаються фрезерування і тиснення, їх не вдасться втілити особливі дизайнерські проекти. Матеріал не можна монтувати шурупами, можуть вийти сколи. Рейки кріплять на стіни за допомогою спеціального клею [5].

Крім традиційних дерев'яних часто останнім часом в інтер'єрі стали використовувати рейки або планки, виконані з металу. Вони можуть бути необробленими, чорненими або обклеєними плівкою з імітацією під дерево.

Планкен. Привабливі дощечки з твердих порід дерев, що відрізняються від звичайних планок скругленими або скошеними з усіх боків торцями.

Термодеревина. Деревина, що пройшла хімічну, термічну та механічну обробку отримала стійкі покращені характеристики. Рейки з такого матеріалу застосовують для облаштування ванних кімнат, лазень та навіть вуличних будівель [19, с.72].

Гіпсові. Для декорування стін застосовуються гіпсові панелі, що імітують рейкове рифлення. Вони добре гармонують з рештою обробки кімнати, відрізняючись від них тільки структурою поверхні.

Пластикові. Використовуються для оформлення ванної кімнати, кухні, санвузла. Пластмасові панелі, виготовлені у вигляді рейкового тиснення, покращують геометрію кімнати, роблять її строгою та лаконічною.

Послідовність дій створення декоративного панно:

1). Перед початком роботи треба визначитися з розмірами панно. Для цього проєкту я вибрала розмір на всю стіну 2500*5300.

Розміри рейок залежать від параметра стіни, метражу кімнати та дизайнерського задуму. Невеликий фрагмент поверхні краще оформити маленькими витонченими баффелями. На масштабній ділянці можна використовувати великі, виразні деталі.

Зазвичай повністю стіну під рейковий декор віддають у просторих кімнатах. Тут добре виглядатимуть будь-які види матеріалів – метал, гіпс, дерево. Для звичайної акцентної роботи можна вибрати ламелі завтовшки 20 мм і шириною 20-50 мм.

2). Підготувати основу – лист фанери.

3). Перед розпилюванням рейок потрібно розмітити заготівлю, щоб мати точні кути та направляючі. Орієнтуючись на них, буде створюватись малюнок.

4). Створення деталей. Деревину нарізають на плашки різної товщини.

5). Далі йде етап шліфування та фарбування. Тут буде використовуватись тонуюче біле масло для дерева та акрилові фарби. Після фарбування

залишити панно висихати у середньому це 24 години. Після висихання панно із дерева покривають захисним складом. Найчастіше для захисту дерева використовують: силікатний (столярний) клей; розчин соди з оцтом; смолу; мідний купорос; відпрацьоване машинне масло; сірчану кислоту у поєднанні з біхроматом калію; склади з борної кислоти, води та солі.

б). Фіксація. Елементи з'єднують за допомогою клею. Залишки, що стікають, «рідких цвяхів» прибирають металевим шпателем або вологою ганчіркою. Якщо речовина не прибрати, то прикраса матиме неохайний вигляд.

7). Останнім етапом буде створення рамки, щоб придати панно закінчений вигляд. Ну і для того, щоб панно можна було вішати на стіну, необхідно встановити спеціальне кріплення [12, с.119].

Універсальність панно полягає у здатності доповнити інтер'єр житлового чи нежитлового приміщення. При цьому необхідно врахувати кілька факторів, що впливають на кінцевий вибір:

- розмір кімнати, ступінь освітленості, переважна кольорова гама;
- композиція на стіні має гармоніювати з меблями в кімнаті; Необов'язково підбирати рамки в тон, досить просто якихось елементів, що перекликаються;
- панно слід розміщувати на вільній від іншої ситуації стіні. Його не повинні приховувати спинка дивану чи світильники;
- сюжет на настінній прикрасі має відповідати стилістиці кімнати;
- фарби на панно повинні повторюватися в інших елементах декору [12, с.117].

Живе дерево – найпривабливіший матеріал. Прекрасно доповнить інтер'єр кімнати чи кабінету. Принесе позитивну енергетику, сприятливу ауру та затишок. Іноді панно з дерева несе на собі основу інтер'єру, його домінанту, яка підпорядковує всі інші елементи [20].

2.3. Економічне обґрунтування проєкту.

Економічне обґрунтування собівартості проєкту передбачає підрахунок необхідних матеріалів (кількість дерев'яних рейок та фурнітури).

Для створення декоративного панно, потрібно

Список необхідних матеріалів:

- ніж або електролобзик,
- дошка потрібних розмірів: рівна, без пошкоджень, відшліфована,
- звичайний олівець,
- морилка.
- ескіз майбутнього панно,
- брус та щільна дошка-основа.

Таблиця економічного підрахунку

Таблиця 2.1

№	Найменування	Вартість за одиницю	Кількість одиниць	Загальна вартість грн.
1	Рейка 30*50*2000 мм сосна	37 1 одн. – 2 м	70 м 35 одн.	1295
2	Фарба Tikurila Helmi 30	640	1л – 10 м 7 л	4480
3	Лак акриловий Trioga 2,5 л	686	3 1 л на 6– 10 м ²	2058
4	Клей монтажний Момент Express Fix 375 г	151	3 1 одн. – 10-15 рейок	453
5	Стрічка світлодіодна Норfen 2835 60 LED 6 Вт IP20 24 В теплий	85	36 м – 7 одн. 1 одн – 5м	595
				8 881

Висновки до розділу 2

У процесі виконання другого розділу були розглянуті матеріали та технології виготовлення виробу та був зроблений дизайн-проект майбутнього декоративного панно з економічним обґрунтуванням для художньо-графічного відділення та підвівши підсумки можна зазначити наступне.

Матеріал з якого буде зроблене майбутнє панно це дерево. Вибір для розробки панно, послужило те, що подібні вироби дуже затребувані в суспільстві, і є як засобом прикраси інтер'єру.

Оформлення інтер'єру з натуральних матеріалів виглядає дорого та респектабельно. Основні переваги дерев'яного панно це економічність, екологічність, оригінальність, універсальність та різноманітність.

Композиції збирають із спилів та дошок, брусків та стружки, рейок та ажурного різання. В свою чергу панно із дерева буває із різних сортів адже довговічність та краса залежить саме від цього. Виконане з натуральних матеріалів панно з дерева, доповнює інтер'єр приміщення та формує візуальний акцент. Як основа для створення композиції використовується бук, береза, вільха, липа, дуб та сосна.

Дизайн-проект майбутнього декоративного панно для художньо-графічного відділення виконаний з дерев'яних рейок різних розмірів на всю стіну. За основу взяли емблему кафедри ДПМ і створили схожу емблему за формою для кафедри ОМ. Емблеми розташовуються по середині композиції, далі від них розташовуються рейки, повторюючи форму емблеми, створюючи дзеркальну симетрію. Для того, щоб виділити емблеми серед рейків, було запропоновано зробити на них світлодіодну підсвітку. Кольорова гамма панно це коричнево-сірий відтінок на світло-бежевій стіні, створюючи контраст між рейками та стіною.

ЗАГАЛЬНІ ВИСНОВКИ

В результаті написання кваліфікаційної записки були виконані завдання, які зазначенні у вступі. А саме: зібрати аналоги та проаналізувати інформацію з даної теми, розглянути історію виникнення декоративного панно, охарактеризувати основні поняття, види та тематику декоративного панно, охарактеризувати основні види панно із дерева, зробити пошукові ескізи та розробити у програмі декоративне панно із дерева для художньо-графічного відділення. Метою дослідження було створення декоративних елементів в інтер'єрі. Робота складається із вступу, двох розділів, висновків до кожного розділу, загальних висновків, списку використаних джерел та додатків.

У першому розділі було ознайомлення з історією виникнення декоративного панно, охарактеризовано основні поняття, види, тематику та форми декоративного панно.

Декоративно-художні панно відіграють вагомий роль в оформленні інтер'єру. Інтерес, проявлений до панно сьогодні, пояснюється доцільністю застосування декоративного панно із різних матеріалів та у різних стилях у сучасних приміщеннях. Дане оформлення дозволяє грамотно розставити акценти в приміщенні, візуально збільшити та розмежувати простір, прикрасити приміщення, зробивши його несхожим на інші кімнати, а також приховати нерівності на стіні або інші недоліки поверхонь і принести в атмосферу особливої гармонії.

Перші панно знайдені в печерах первісних людей - на кам'яних стінах зображували тварин і явища природи. Пізніше з'явилися панно з каменю, мозаїки, ліпнини та венеціанської штукатурки. Країнами походження цього ремесла вважають Грецію та Італію.

Для створення окремих художніх творів або інтер'єрного декору, використовуються різноманітні види декоративно-прикладного мистецтва - це панно із синтетичних матеріалів оброблених різними техніками, мозаїка,

скляна мозаїка, зі шкіри, тканини, в'язані, з паперу, шпалер, плитки, металу, коване, ниток та цвяхів, світлове на дзеркальне панно, гіпсові панно зроблені із природних матеріалів, таких як черепашки, камені, квіти та ін. Окремо виділяють модульні панно-композиції, створені з кількох елементів, що становлять собою єдиний твір. До таких панно можна віднести декор з дзеркал, фоторамок, невеликих картин.

У другому розділі почалася робота над вибором матеріалів та концепціями дизайн-об'єкту. Проаналізувавши аналоги панно та схожі елементи, які застосовуються в природі та побуті, можна сказати наступне. Матеріал з якого буде зроблене майбутнє панно це дерево. Зовнішній вигляд дерев'яного панно незвичайний і привабливий. Має багато переваг, матеріал дерево досить екологічно чистий та нешкідливий, легко обробляється, економічний та різноманітний.

Ідею яку ми вибрали це створити декоративне панно на всю стіну з використанням дерев'яних рейок на кольорових плям. За основу взяли емблему кафедри ДПМ і створили схожу емблему за формою для кафедри ОМ. Емблеми розташовуються по середині композиції, далі від них розташовуються рейки, повторюючи форму емблеми, створюючи дзеркальну симетрію. Для того, щоб виділити емблеми серед рейків, було запропоновано зробити на них світлодіодну підсвітку. Кольорова гамма панно це коричнево-сірий відтінок на світло-бежевій стіні, створюючи контраст між рейками та стіною. Робота виконувалась у програмах AutoCAD, 3ds Max та CorelDRAW.

На мою думку, з поставленими завданнями я впоралась. У ході роботи я розглянула історію виникнення декоративного панно, охарактеризувала основні поняття, види та форми декоративного панно, розглянула основні різновиди декоративного панно із дерева, розробила дизайн-проект майбутнього декоративного панно з дерев'яних рейок для художньо-графічного відділення. Обрана ідея панно відповідає концепції приміщення. Оригінальний дизайн створений з доступних, екологічних матеріалів та має естетичні та функціональні властивості.

СПИСОК ВИКОРИСТАНОЇ ЛІТЕРАТУРИ

1. Антонович Є.А., Захарчук-Чугай Р.В., Станкович М.Є. Декоративно-прикладне мистецтво. Львів: Світ, 2010. 272с.
2. Арт-родник. Декоративное панно. Москва, 2007. 64 с.
3. Буровкіна, Л.А. Основи декоративно-прикладного мистецтва: монографія. Херсон, 2016. - 204с.
4. Власов В. Г. Основы теории и истории декоративно-прикладного искусства: учебно-метод. пособие. Санкт-Петербург, 2012. 156 с.
5. Все о рейках на стену. Электронный ресурс.
URL: https://stroy-podskazka.ru/rejka/na-stenu/#h2_780403 (дата звернення: 9.02.22.).
6. Гулей О. В. Декоративно-прикладне мистецтво: Навчальний посібник. Суми: Видавництво СумДПУ ім. А. С. Мақаненка, 2010. 152 с.
7. Гуржій І. А., Соловійова А. О. Роль декоративно-художнього панно в дизайні інтер'єру. 88-91 с.
8. Даниленко В. Я. Основи дизайну: Навчальний посібник. Харків: ХДАДМ. 2003, 320 с.
9. Декоративні панно. Електронний ресурс.
URL: <http://www.chaosland.com.ua/node/1384> (дата звернення: 4.04.22.).
10. Декоративное панно на стену: виды, формы, тематика, дизайн и стиль. Электронный ресурс. URL: <https://multiurok.ru/blog/dekorativnoe-panno-na-stenu-vidy-formy-tematika-dizain-i-stil.html> (дата звернення: 20.01.21).
11. Декоративно-ужиткове мистецтво: словник. Т. І. Запаско Я. П. (керівник авторського колективу). Львів: Афіша, 2000. 316 с.
12. Дизайнерська діяльність: екологічне проектування: наук.-метод. вид. заг. ред. Свірко В.О. Київ: Український НДІ дизайну та ергономіки, Харківська державна академія дизайну і мистецтв УкрНДІ ДЕ, 2016. 196 с.

13. Догоніна Е.А. Декоративне панно в синтезі мистецтв. Електронний ресурс.

URL: <http://www.dissercat.com/content/dekorativnoe-panno-v-sinteze-iskusstv-ar-deko>. (дата звернення: 8.05.22).

14. Історія виникнення панно. Історія і сучасність панно і цікаві факти. Електронний ресурс.

URL: <https://sudokuweb.ru/raznoe/istoriya-viniknennya-panno-vikipediya.html> (дата звернення: 18.02.22.).

15. Історія панно. Електронний ресурс

URL: <https://oformitelblok.ru/istoriya-panno.html> (дата звернення: 26.02.22).

16. Кара-Васильєва Т. В. Декоративне мистецтво України ХХ століття. У пошуках «Великого стилю». Київ: Либідь, 2005. 274 с.

17. Лаврентьев А.Н. История дизайна: учебное пособие. Москва, 2007. 303с.

18. Логвиненко Г.М. Декоративная композиция: учебное пособие для студентов вузов. Москва, 2006. 144 с.

19. Луцан Н. І. Декоративно-прикладне мистецтво та основи дизайну. Київ: Слово, 2010. 170 с.

20. Панно з дерева в дизайні інтер'єрі. Електронний ресурс.

URL: <https://stroy-podskazka.ru/panno/iz-dereva/> (дата звернення: 16.04.22).

21. Панно что это такое и его история. Електронний ресурс.

URL: <https://tdmasterov.ru/news/panno-chto-jeto-takoe-i-egoistorija.html> (дата звернення: 7.02.22).

22. Плазовська Л. Декоративне мистецтво. Київ: Кондор, 2018. 308с.

23. Положення про кваліфікаційні роботи в Криворізькому державному педагогічному університеті. Криворізький державний педагогічний університет:

URL: https://drive.google.com/file/d/1KxZwvjXMD9GS4o_rJXOGrHnPuS0Vsfip/view (дата звернення: 14.05.22)

24. Сокольникова Н.М. История изобразительного искусства: учебник для студ. высш. пед. учеб. заведений. Москва, 2006. 304 с.
25. Ханко В. Декоративно-ужиткове мистецтво, графіка, малярство. Львів, 2007. 80с.
26. Хенни Донован. Настенные панно. Декор стен своими руками. Москва, 2007. 128с.
27. Цапенко О. О. "Сучасні техніки декоративно - прикладного мистецтва. Цапенко О. О. Успіх приходить до того, хто робить те, що найбільше любить." Електронний ресурс.
URL: <http://www.myshared.ru/slide/1084372/> (дата звернення: 12.03.22.).
28. Я.П. Запаско, І.В. Голод, В.І. Білик, Я.О. Кравченко. Декоративно-ужиткове мистецтво. Львів: Словник, 2000. 364 с.

ДОДАТКИ

Додаток А

Ілюстрації до першого розділу



Рис. А. 1.1. Монументальне панно на тематику Стародавньої Русі, ХХ ст.



Рис. А. 1.2. Панно "Стіна Міро", 1979.



Рис. А. 1.3. Мозаїчне панно в анімалістичному жанрі, ХХІ ст.



Рис. А. 1.4. Мозаїчне панно на станції Санкт-Петербурзького метро, ХХІ ст.



Рис. А. 1.5. Декоративного панно із плитки в дизайні інтер'єру



Рис. А. 1.6. Декоративного панно із шпалер в дизайні інтер'єру



Рис. А. 1.7. Декоративного панно із фоамірану в дизайні інтер'єру



Рис. А. 1.8. Декоративного панно із папіру в дизайні інтер'єру



Рис. А. 1.9. Декоративного панно із гіпсу в дизайні інтер'єру



Рис. А. 1.10. Декоративного панно із пробок в дизайні інтер'єру



Рис. А. 1.11. Декоративного панно з тканини в дизайні інтер'єру



Рис. А. 1.12. Декоративного панно з металу в дизайні інтер'єру

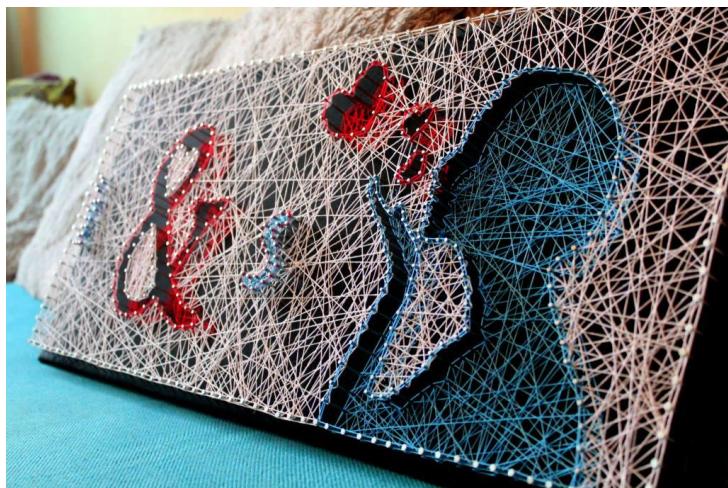


Рис. А. 1.13. Декоративного панно з ниток та цвяхів в дизайні інтер'єру



Рис. А. 1.14. Декоративного панно з продуктів харчування



Рис. А. 1.15. Зд оформлення декоративного панно



Рис. А. 1.16. Декоративного панно з підсвічуванням в дизайні інтер'єру



Рис. А. 1.17. Дзеркальне панно в дизайні інтер'єрі

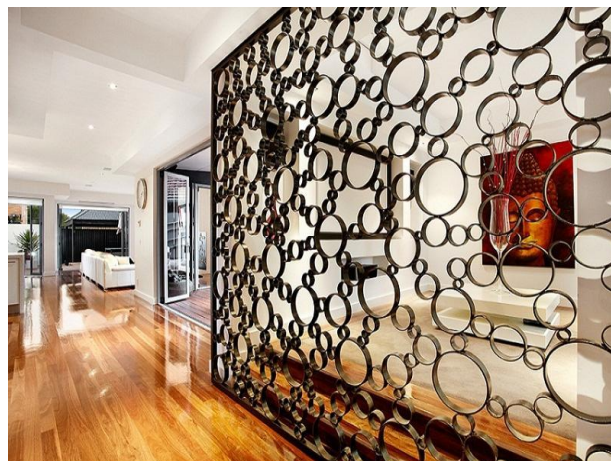


Рис. А. 1.18. Коване панно в дизайні інтер'єрі



Рис. А. 1.19. Прямокутне декоративне панно в дизайні інтер'єру

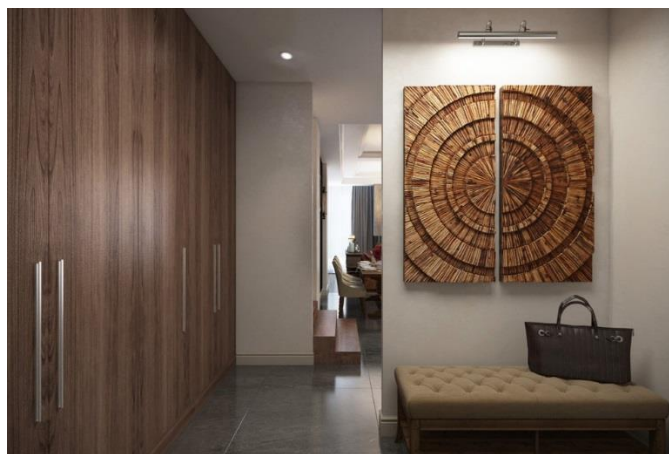


Рис. А. 1.20. Кругле декоративне панно в дизайні інтер'єру



Рис. А. 1.21. Модульне декоративне панно

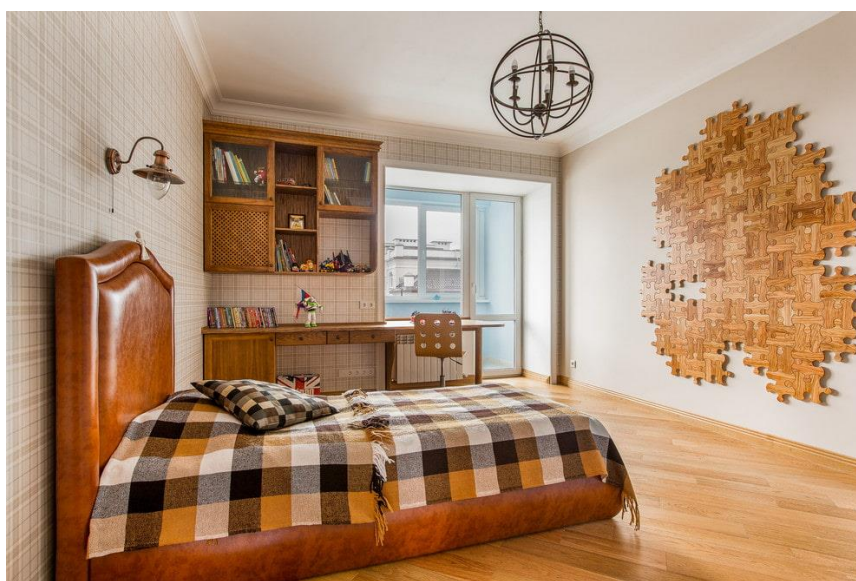


Рис. А. 1.22. Фігурне декоративне панно в дизайні інтер'єру



Рис. А. 1.23. Панно, виконане в техніці скульптурне різьблення



Рис. А. 1.24. Панно, виконане в техніці рельєфне різьблення



Рис. А. 1.25. Панно, виконане в техніці плоскорельєфне різьблення



Рис. А. 1.26. Панно, виконане в техніці горельєфне різьблення



Рис. А. 1.27. Ажурний вид панно



Рис. А. 1.28. Панно із брусків різних розмірів та сортів



Рис. А. 1.29. Панно зі спилів (зрізів)



Рис. А. 1.30. Панно з дошок



Рис. А. 1.31 Панно з рейок різної довжини

Ілюстрації до другого розділу

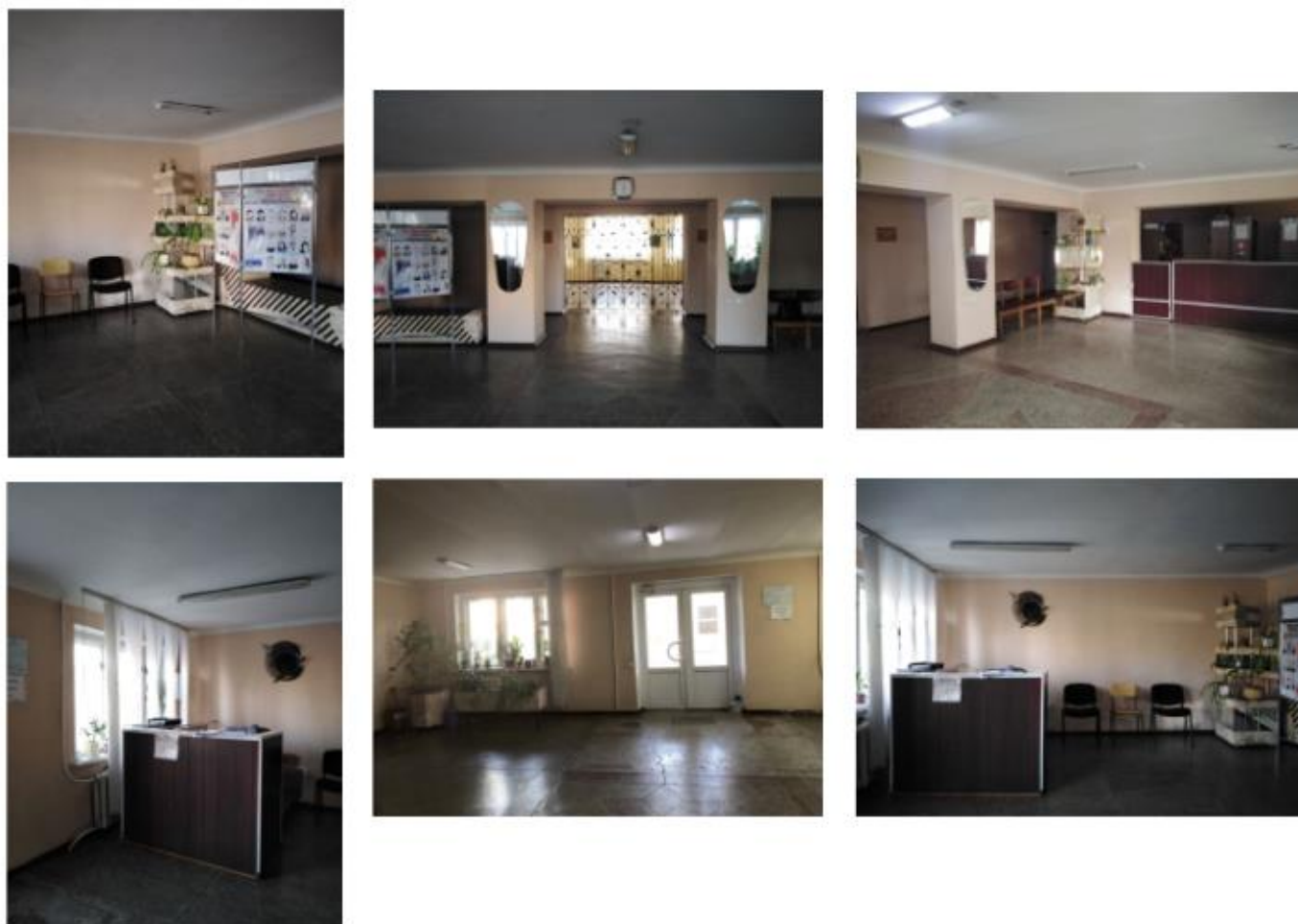


Рис. Б. 2.1. Фотофіксація об'єкта

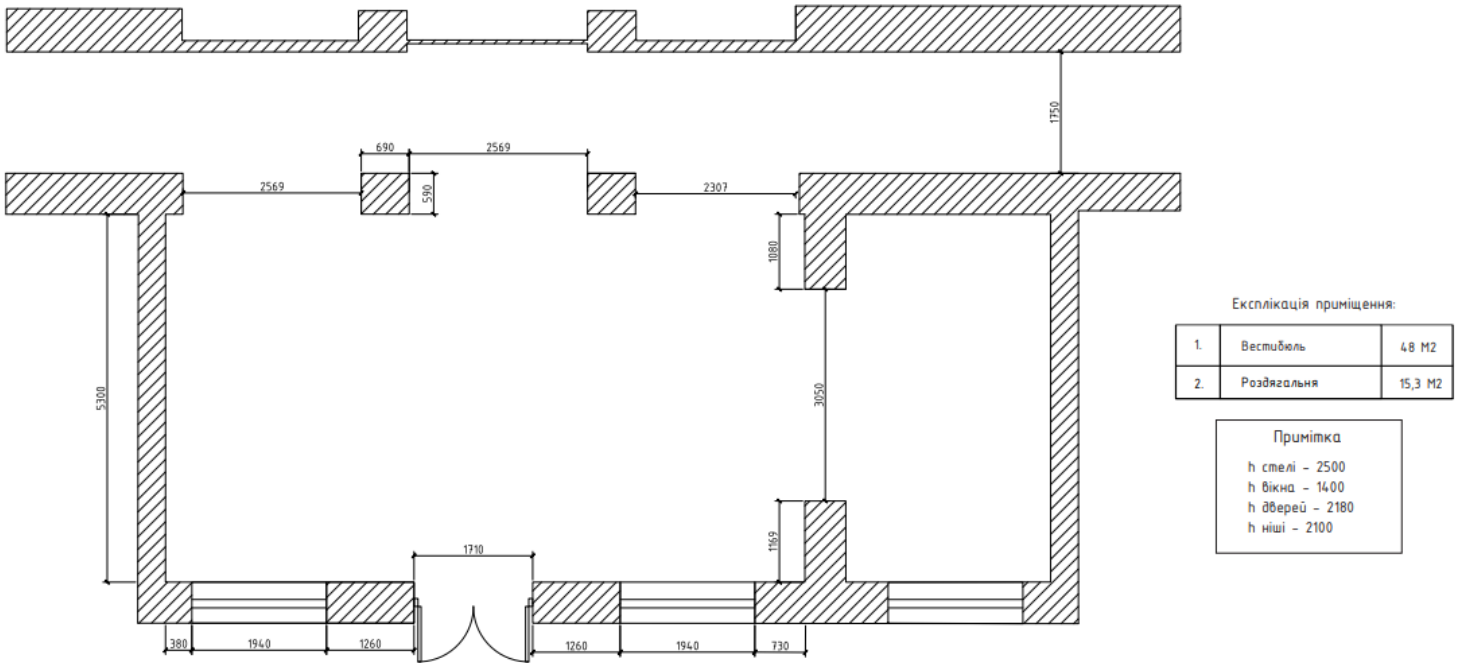


Рис. Б. 2.2. Обмірний план вестибюлю художнього-графічного відділення



Рис. Б. 2.3. Розгортки стін вестибюлю художнього-графічного відділення

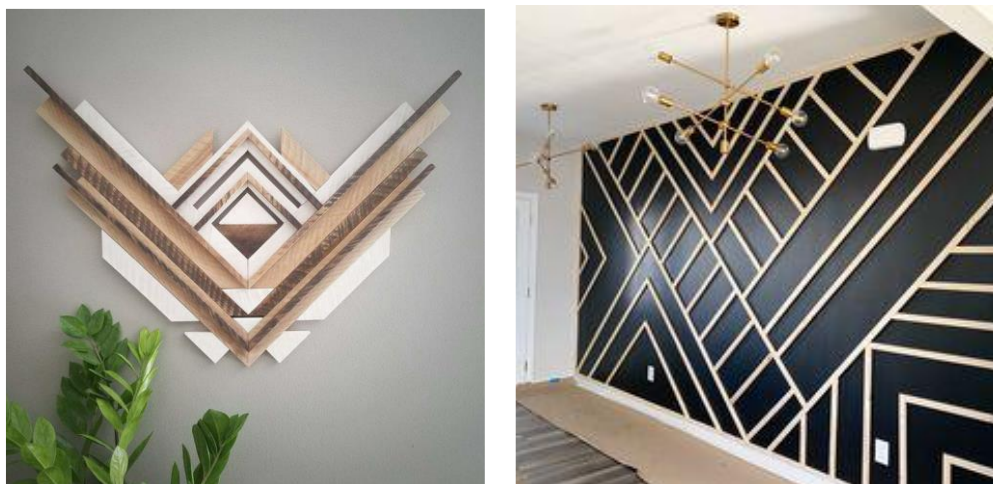


Рис. Б. 2.4. Аналоги декоративного панно із дерев'яних рейок (абстракція комп.)

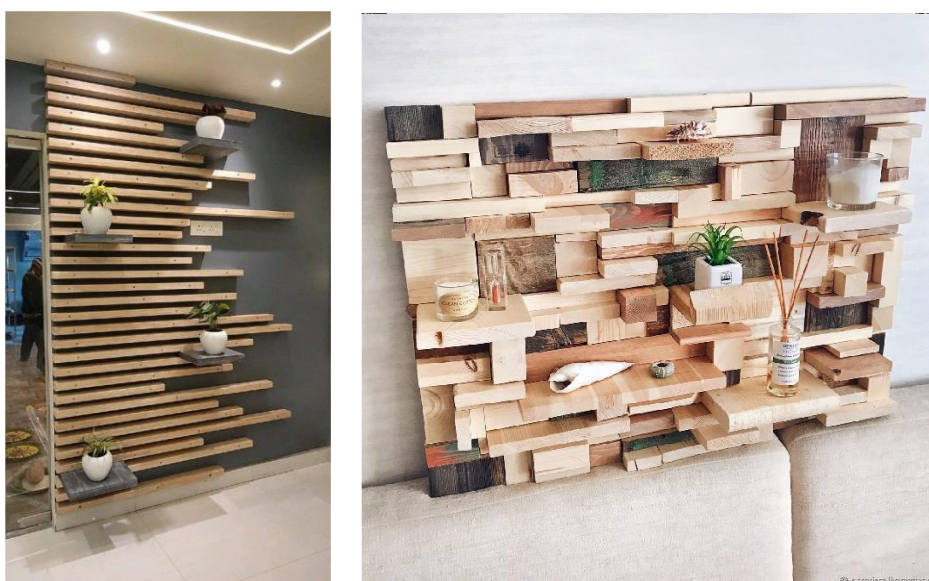


Рис. Б. 2.5. Аналоги декоративного панно із дерев'яних рейок з полицями



Рис. Б. 2.6. Аналоги декоративного панно із дерев'яних рейок з освітленням

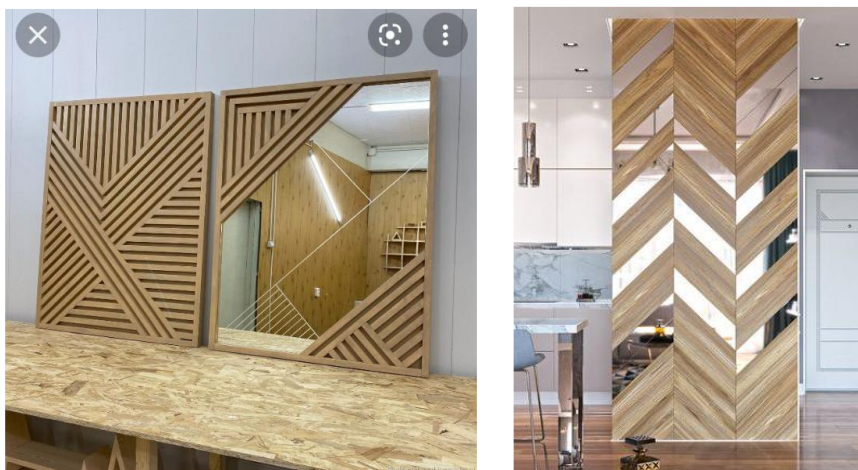


Рис. Б. 2.7. Аналоги декоративного панно із дерев'яних рейок з дзеркальними вставками

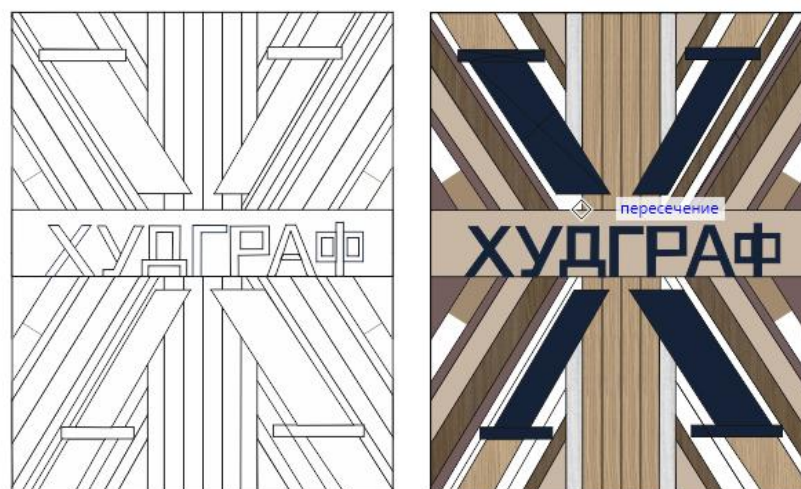


Рис. Б. 2.8. Перша ідея декоративного панно

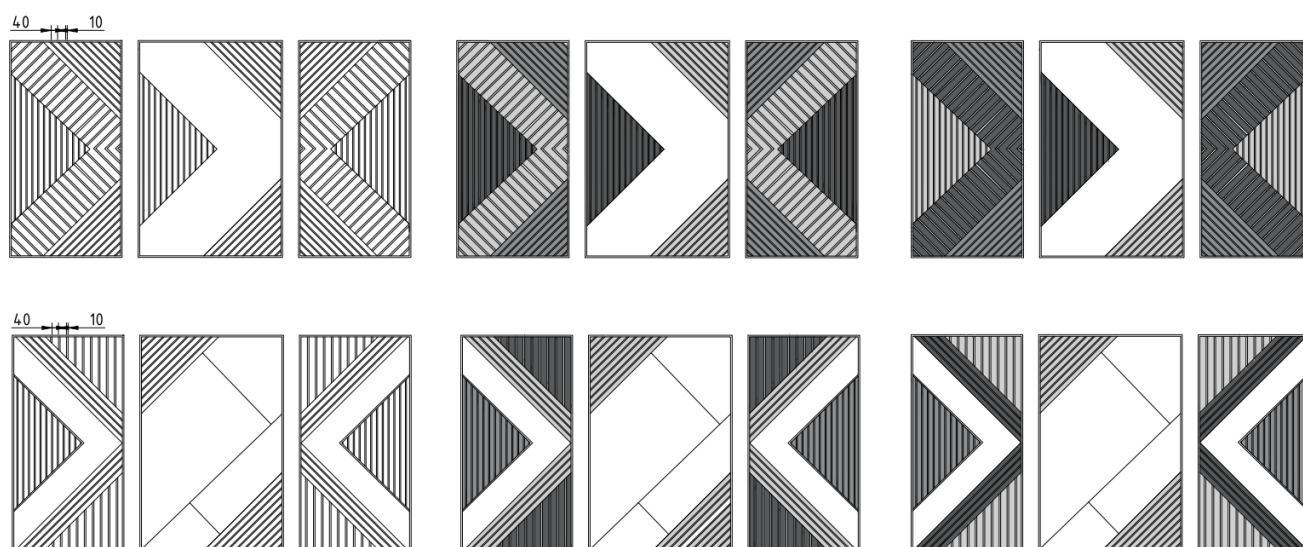


Рис. Б. 2.9. Друга ідея створення декоративного панно із дзеркальними вставками

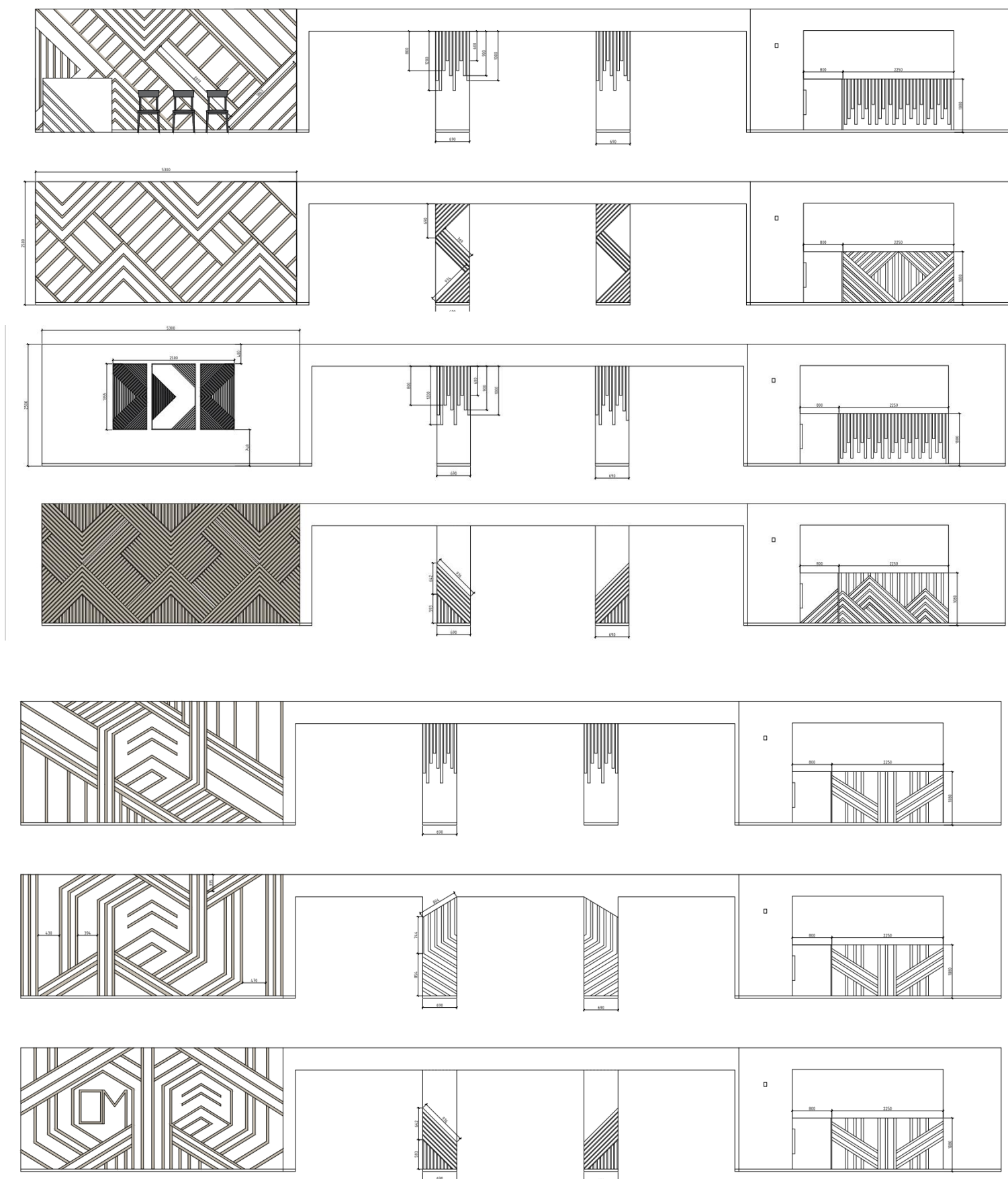


Рис. Б. 2.10. Пошукові варіанти декоративного панно на всю стіну

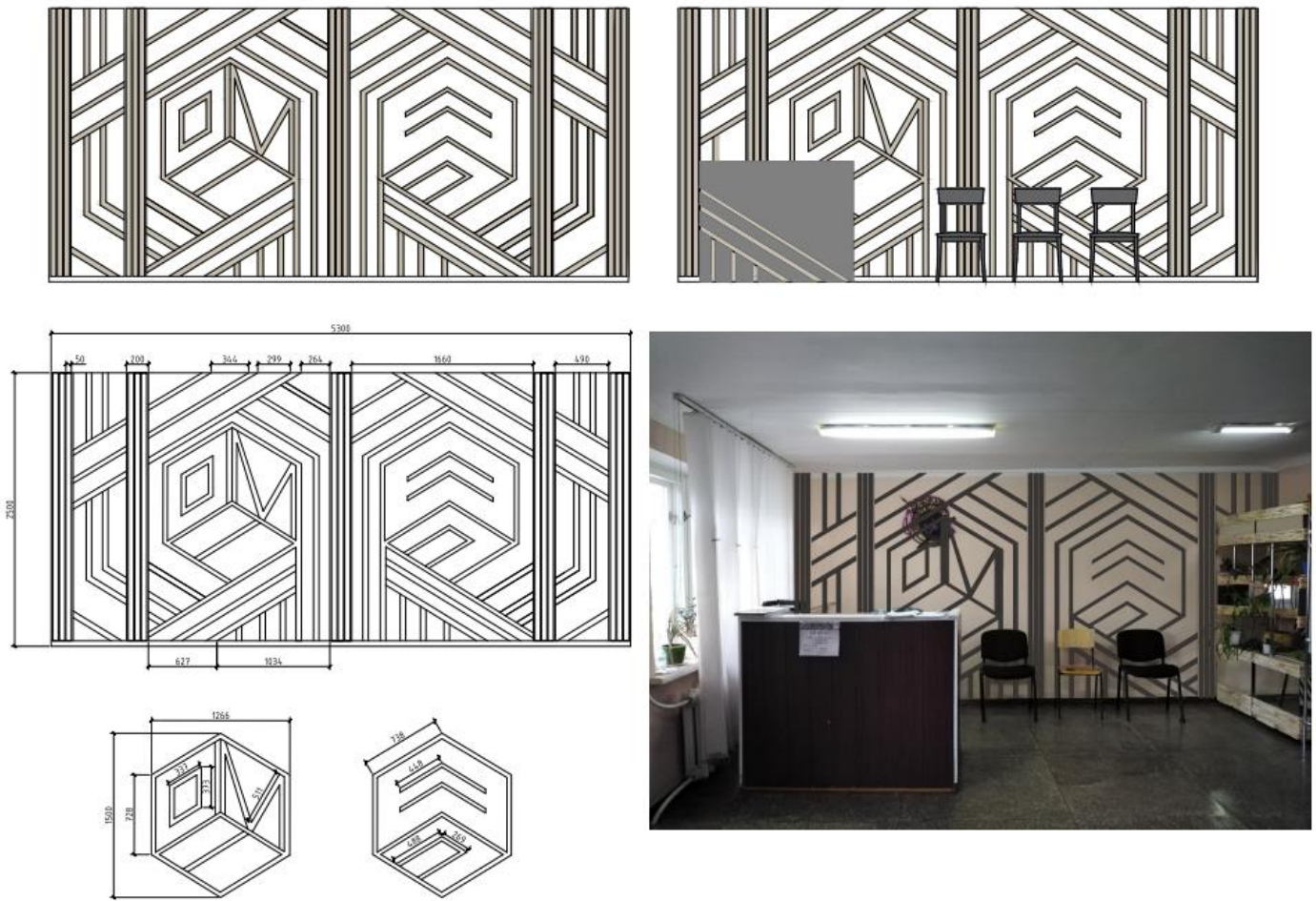


Рис. Б. 2.11. Пошуковий варіант декоративне панно на всю стіну

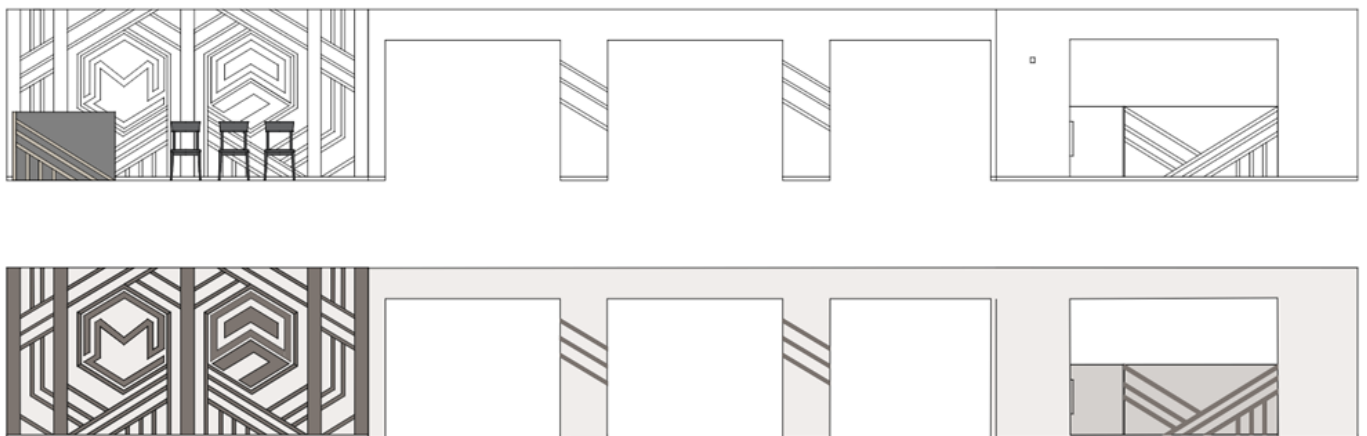


Рис. Б. 2.12. Затверджений варіант декоративного панно

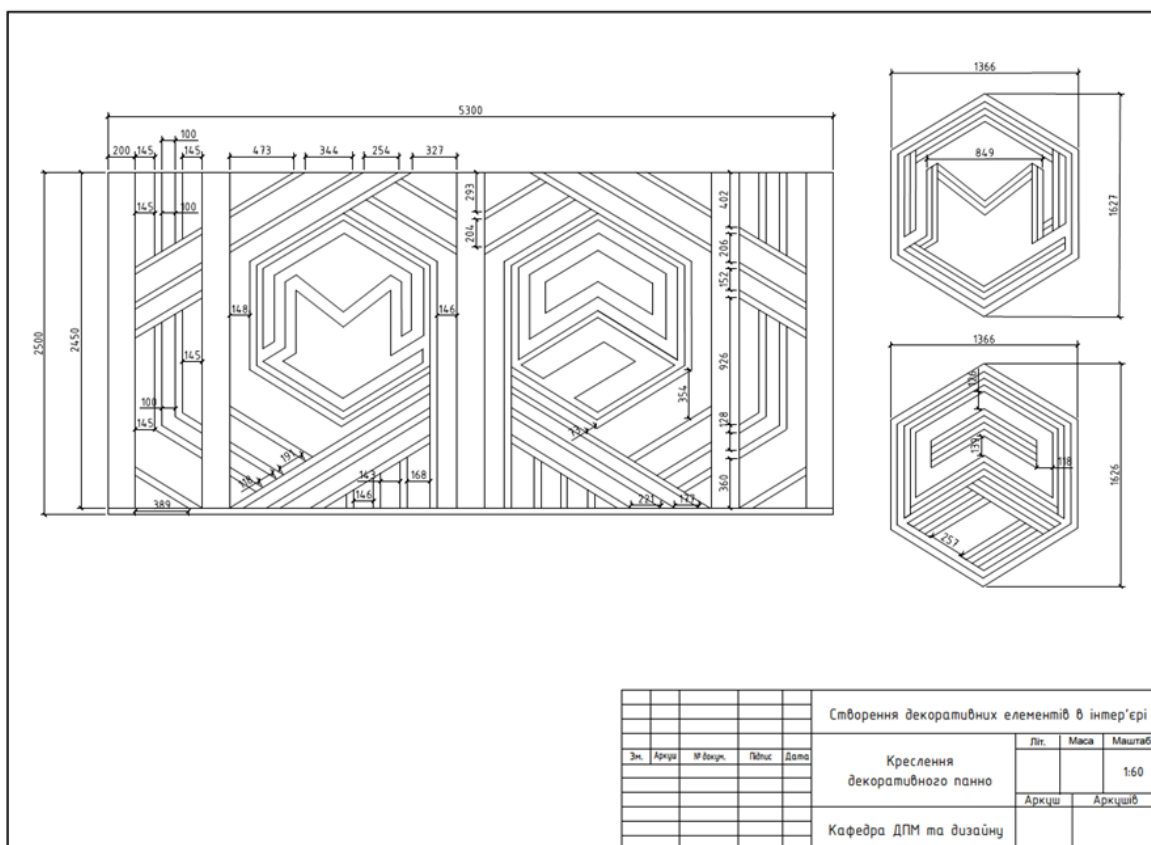


Рис. Б. 2.13. Креслення декоративного панно



Рис. Б. 2.14. Візуалізація

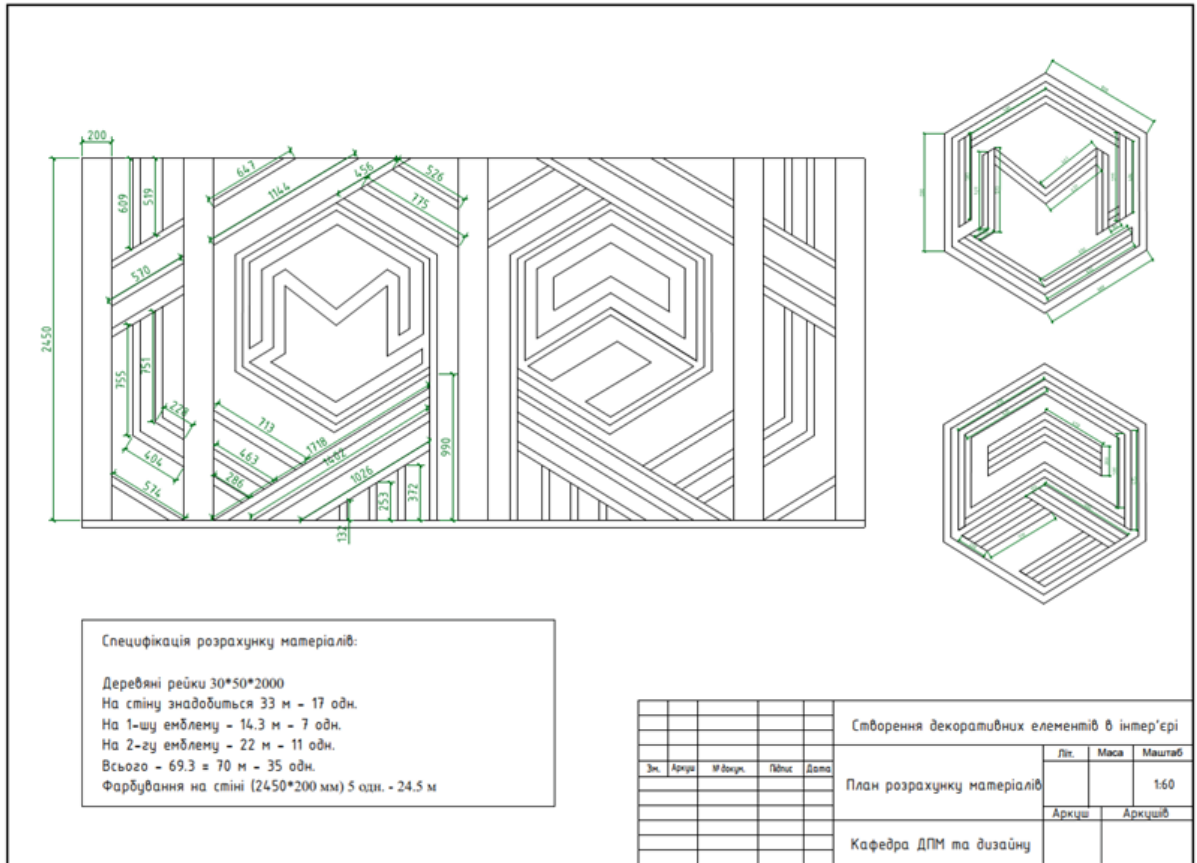


Рис. Б. 2.15. Економічне обґрунтування