

МІНІСТЕРСТВО ОСВІТИ І НАУКИ УКРАЇНИ
КРИВОРІЗЬКИЙ ДЕРЖАВНИЙ ПЕДАГОГІЧНИЙ УНІВЕРСИТЕТ
Факультет мистецтв
Кафедра декоративно-прикладного мистецтва та дизайну

«Допущено до захисту»
В.о завідувача кфедри
_____Ємельова А.П.
«__» _____ 20__

Реєстраційний № _____
«__» _____ 2021 р.

ПРОЄКТУВАННЯ КОЛЕКЦІЇ ЖІНОЧОГО ОДЯГУ

Кваліфікаційний проєкт
студента 4 курсу
групи Д - 17
ступеня вищої освіти «бакалавр»
спеціальності 022 Дизайн
Курдинка Романа Олеговича

Керівник:
кандидат педагогічних наук,
старший викладач Ємельова А.П.

Оцінка:
Національна шкала _____
Шкала ECTS _____ Кількість балів _____
Голова ЕК _____
Члени ЕК _____

ЗМІСТ

ВСТУП.....	3
РОЗДІЛ 1. 1 ОСОБЛИВОСТІ ПРОЄКТУВАННЯ ЖІНОЧОГО ОДЯГУ.....	5
1.1. Стильове вирішення сучасного одягу	5
1.2. Етапи художнього конструювання швейного виробу	7
Висновки до розділу 1.....	10
РОЗДІЛ 2. ПРОЄКТУВАННЯ КОЛЕКЦІЇ ЖІНОЧОГО ОДЯГУ.....	12
2.1. Ідейний задум створення колекції.....	12
2.2. Конструювання та моделювання колекції одягу.....	13
2.3. Технологія пошиття виробів з колекції	23
2.4. Економічне обґрунтування проєктування колекції жіночого одягу	26
Висновки до розділу 2.....	27
ВИСНОВКИ.....	28
СПИСОК ВИКОРИСТАНОЇ ЛІТЕРАТУРИ	29
ДОДАТКИ.....	32
ДОДАТОК А.....	32
ДОДАТОК Б.....	33
ДОДАТОК В.....	43

ВСТУП

Актуальність дослідження. Нині загальна тенденція в моді творити свій оригінальний індивідуальний образ знаходить яскраве втілення в одязі. Намагаючись уникнути шаблону, дизайнери одягу створюють нові та оригінальні моделі одягу. Значне смислове навантаження в одязі має покрій, колір та фактура тканини, які є потужним засобом художньої виразності.

Метою творчої проєктної діяльності дизайнера одягу є створення костюму, який задовольнить матеріальні і естетичні потреби людини.

Вважається, що в більш широкому сенсі дизайн одягу покликаний не тільки до художнього конструювання, але повинен вирішувати більш широкі проблеми функціонування та споживання, шляхом раціональної побудови візуальних і функціональних властивостей.

Дизайнерів одягу називають творцями стилю. Дизайнер – це художник-конструктор, який займається художньою та технічною діяльністю зі створення авторських колекцій одягу.

Дослідження костюму, його структури та основних функції описано в працях таких відомих дослідників Є. Андросової [2], В. Єрмилової [16], М. Колосніченко [24], Є. Плеханової [30] та ін.

Актуальність проблематики, потреба подальшого вивчення зумовила вибір теми кваліфікаційного проєкту: «Проектування колекції жіночого одягу».

Мета дослідження полягає у вивченні літератури, систематизації теоретичних ідей та узагальненні практичного досвіду з проблеми дослідження, проєктуванні та виготовленні колекції Feeling good.

Відповідно до мети визначено **завдання** дослідження:

2. Вивчити стильове вирішення сучасного одягу.
3. Дослідити етапи художнього конструювання швейного виробу.
4. Розробити проєктну частину виготовлення колекції (від ідейного задуму до виготовлення в матеріалі).
5. Описати технологію розкрою та пошиття колекції.

6. Подати економічне обґрунтування проєкту.

Об'єкт дослідження – процес проєктування одягу.

Предмет дослідження – проєктування колекції жіночого одягу.

У процесі дослідження використано методи дослідження (аналіз, синтез, узагальнення, порівняння й систематизація). Методика дизайну систем визначає ефективність застосування системного підходу до процесу проєктування.

Практичне значення даної роботи полягає в тому, що вона може бути використана як методичний матеріал для підготовки проєкту з подібної теми. Розроблено дизайн-проєкт колекції (5 моделей у матеріалі та графічний планшет).

Результати дослідження обговорювалися на науково-практичних конференціях (II Всеукраїнській науково-практичній конференції здобувачів вищої освіти та молодих учених «Мистецька освіта: традиції, сучасність, перспективи», 14 травня 2021 р., м. Кривий Ріг; звітній науковій zoom-конференції студентів за 2020-2021 н. р. «Актуальні питання декоративно-прикладного мистецтва та дизайну», 20 травня, м. Кривий Ріг).

Структура кваліфікаційного проєкту. Робота складається зі вступу, двох розділів, висновків до розділів, загальних висновків, списку використаної літератури (37 найменувань) та додатків. Загальний обсяг кваліфікаційного проєкту – 50 сторінок, з яких основного тексту – 30 сторінок.

РОЗДІЛ 1. 1. ОСОБЛИВОСТІ ПРОЄКТУВАННЯ ЖІНОЧОГО ОДЯГУ

1.1. Стильове вирішення сучасного одягу

В нашому розумінні стиль це сукупність ознак, які характеризують мистецтво певного часу та напряду або індивідуальну манеру художника стосовно ідейного змісту й художньої форми. Ми завжди хочемо бути красивими і привабливими, тому що зовнішній вигляд – це перша інформація, яку інші люди отримують від нас. Впевненість в собі, почуття оригінальності – головне джерело самооцінки.

Мода на одяг, зачіски і навіть спосіб життя була й залишається засобом підкреслення індивідуальності та культури людини. Що більше вони відповідають правилам етикету, то доцільніші й ліпші. Зі смаком дібраний одяг і, звичайно ж, його охайний вигляд роблять людину впевненою, зібраною, енергійною. Щоб одягатися красиво, не обов'язково мати повну шафу речей. Ще в давнину говорили: «Намагайся бути витонченим, але не чепурним».

Мода – це короткочасне панування в суспільстві тих чи інших смаків, які з'являються в зовнішніх формах одягу, побуту. Добавка спонукає людину до природності і поваги, вимагає початкової міри, з урахуванням факторів часу, смаку, віку. Основний тренд моди, як чоловічої, так і жіночої, - це знання стилю одягу, що підкреслить гідність і індивідуальність особистості.

Стиль – це набір певних зовнішніх елементів (риси обличчя, особливості повсякденного життя, художній дизайн та оформлення одягу, взуття тощо). Стиль одягу формується протягом століть, тому він відображає історію нації, її національні цінності, ідеали, культуру, звичаї, традиції тощо. Як частина народної душі, вона має великі історичні та художні цінності. Довгий час формувалися конструктивні особливості українських національних моделей одягу [3, с.240].

Сучасна мода допускає поєднання усіх стилів. За умови правильного стильового вирішення одяг, створений за такими принципами, гармонійним

поєднанням кольорів і різноманітністю оздоблення матиме великий попит. (Рис.А 1.1. Дод. А).

Вважають, що мода зародилась у XII-XIII ст. Центром моди був та залишається Париж. Кожна епоха має свій стиль, форму та традиційний вигляд костюму. Чимало зробила для розвитку мистецтва костюму XX ст. Габріель Шанель – видатний художник-модельєр. Головним принципом творчості якої стало спрощення форми одягу. Її повсякденні костюми відрізнялися не лише професійною майстерністю, а й точністю пропорцій, зручністю форми, художнього смаку, простотою і чіткістю ліній. Костюм Шанель підкреслював елегантністю і декоративність. Саме тоді з'явилося гасло «Все є і нічого зайвого»! [1, с.120].

Класика передбачає відсутність не функціональних деталей, зайвих прикрас, яскравих кольорів. Зміна даного стилю стосується в основному зміною тканин, кольорів, часткове вдосконалення моделей перевірених часом. Класичний стиль прийнято асоціювати з Шанель. Туфлі з мисом іншого кольору, контрастує з основним одягом і сумочко конверт із ланцюжком від Шанель стали символом класики.

Класичний стиль включає в себе одяг різних кольорів і відтінків. Обмеження лише одного – колір одягу класичного стилю не повинен бути яскравим, неприродним, помітним. Навіть якщо це червоний, то можна і потрібно підібрати відповідний класичного стилю відтінок (Рис.А.1.1. Дод.А).

Класичний стиль одягу завжди залишається актуальним. У ньому переважно присутні однотонні і стримані колірні гами. Найбільш поширене поєднання чорного з білим, а також частими є сірі та коричневі тони. Ні в якому разі не припустимі яскраві розмальовки, навіть у невеликих кількостях. Забороною також є всілякі блискітки. Класичний стиль одягу не забороняє наявність ненав'язливого дрібного малюнка, тонкої смужки або клітини.

1.2. Етапи художнього конструювання швейного виробу

Художнє конструювання – метод проектування виробів промислового виробництва, впровадження якого має забезпечувати високу якість продукції.

Основною метою художнього конструювання є активне вдосконалювання навколишнього середовища, естетизація матеріальної сфери праці і побуту людини (Рис.А.1.2. Дод А). Слід відзначити, що зміст і стадії художнього конструювання визначаються напрямками, за якими розвивається сучасний дизайн [5].

У сфері діяльності дизайнера існують різні напрямки (спеціалізації), з яких найпоширеніші такі: приладе- і машинобудування, засоби транспорту, вироби легкої промисловості, інструменти, промислова графіка тощо. Останнім часом спостерігається інтенсивний розвиток звичних видів проектування — архітектурного, містобудівного, промислового — і нових видів дизайнерського проектування – системотехнічного, організаційно-управлінського, соціального тощо [8, с.198].

Основні принципи художнього конструювання виробів промислового виробництва:

1. Комплексне, одночасне вирішення утилітарно-функціональних, конструктивно-технологічних, економічних, соціальних і естетичних питань.
2. Урахування особливостей навколишнього середовища та конкретних умов.
3. Єдність форми і змісту.

У художньому конструюванні найвагомим є вирішення утилітарно-функціональних питань. Будь-який виріб, зроблений людиною, має визначення призначення і виконує відповідну функцію. У процесі проектування як форми виробу в цілому, так і окремих його частин насамперед необхідно прагнути, щоб форма виробу максимально відповідала його утилітарно-функціональному призначенню. Етап проектування складається з моделювання та будівництва. Моделювання – це процес створення моделі (основний приклад), це масове та індивідуальне виробництво одягу.

Проектування процесу розробки дизайну. Нанесення креслень розмірів або даних на вироби із зазначенням поперечного перерізу способу виготовлення [25].

Зразки моделей (приклади-стандарти), технічні документи і приклади (креслення моделей) можуть бути відправлені в швейну компанію. Процес виробництва одягу від організації Об'єднаних Націй до швейних підприємств і складається з різних етапів: підготовка-розкрій, пошиття, оздоблення [11]

Це експериментальна лабораторія на великому швейному підприємстві. Врахуйте роль співробітників експериментального цеху. Отримайте приклади моделей, характеристики моделей і опису моделей для modelhouse, а також вивчіть, відтворіть і підготуйте моделі. Крім того, експериментальна лабораторія може розробити незалежну модель або модель секції одягу на основі моделі зразка будинку.

На швейному підприємстві процес створення одягу складається з декількох етапів: підготовчо-розкрійного, пошивочного, оздоблювального., вибір моделей і, отже, підготовка обраних матеріалів (Рис. А. 2. 2.Дод А).

Одним з основних напрямків етапів механізації та автоматизації є вдосконалення підготовки та розкрою. Розробили технології та можливості за допомогою інтенсивного навчання для скорочення та створення числа конкретних моделей, в яких використовують сучасні математичні методи в комп'ютерних обчислювальних середовищах.

Пошиття здійснюється на швейній фабриці компанії. Швейний цех повинен бути оснащений обладнанням для розробки деталей і обладнанням для термічної обробки водою. Технічний потік стібків може бути одношовним, подвійним і багатосортним. Різні моделі одягу створюються одночасно і незамінні багатогранно. Різні види виробів шиються шовковою ниткою: плаття і блузка.

На етапі обробки завершується волога і термічна обробка, що надає виробу Комерційний вигляд моделі виробу. Після термічної обробки завершіть зволоження відповідно до заключного етапу. Після завершення

роботи виріб може бути використано на складі готової продукції [7]. Всі матеріали, використовувані у виробництві одягу, класифікуються в залежності від їх призначення. Всі матеріали діляться на наступні групи, кожна з яких класифікується: основні або матеріал верхній, підкладка; (швейні нитки, клей) та оздоблювальні матеріали одягу, аксесуари, для одягу (гудзики, пряжки, блискавки і т. д.)

Модель створення одягу не є завершенням художнього дизайну, проте процес створення продукту, нові ідеї можуть трохи змінитися.

Розглянемо зміст етапів художнього проектування на прикладі створення дизайн-проекту швейного виробу.

Початок . Отримання проектного завдання (технічного завдання-ТЗ).

На цьому етапі визначте всю необхідну інформацію про об'єкт розробки: ваша мета, ідея; технічні характеристики, тип матеріалу; індекс якості; вимоги до проєктованого продукту (функціональні, конструктивні, технологічні, ергономічні та аналогічні функції) [4].

У цьому випадку об'єктом проектування макета може бути або існуючий продукт для його модернізації, або створення нового продукту.

Під час розробки моделей можливі два варіанти художнього пошуку: від обраного матеріалу до форми виробу та, навпаки, від форми до матеріалу. Розроблені моделі-аналоги виконують у вигляді художніх ескізів: у кольорі, у вільному масштабі, манері й техніці виконання. Для більш повного представлення моделей їх можна зобразити у двох проєкціях: вигляд спереду та ззаду.

За наявності багат шарових комплектів слід виконати замальовки кожного виду одягу окремо. Основну увагу приділяють художній виразності виробу, оптимальності форми, композиційній єдності окремих частин, конструктивній логічності, взаємозв'язку форми, конструкції й матеріалу, правильному використанню декоративних елементів, колірної гармонії тканини, обробки й фурнітури. За розробленими ескізами виконують детальний опис кожної складової комплекту [2].

Художнє вирішення основної моделі виконують у кольорі у двох ракурсах (спереду і ззаду) з усіма необхідними аксесуарами.

У технічному ескізі модель виконують у вигляді графічного малюнка, що лаконічно відображає модельні особливості .

Крок другий Дослідницькі проекти. На цьому етапі підбираються всі необхідні матеріали для обраного дизайну. Дизайнер проводить патентний пошук, проводить як вітчизняний, так і зарубіжний досвід в різних джерелах (бібліотеки, архіви, Інтернет), дослідження аналогів, в пошитті однотипних виробів. Ви також можете організувати опитування споживачів (анкети). При проектуванні моделей одягу вивчіть інструкції по сучасній і перспективній моді (колірна гамма, композиційне рішення, фактура матеріалів). Вивчіть вибір різних моделей з модних тенденцій, модних журналів та інших джерел інформації.

Аналіз проводиться в наступному порядку: загальні тенденції моди; стиль, крій і силует сумісні з розробленими продуктами; сучасна обробка, невеликі дані (намисто, браслет) і т. д.

Крок 3. Ескіз ідеї. Вибираючи і обґрунтовуючи найбільш рекомендовані моделі для подальшого розвитку, необхідно оцінити модель. У багатьох випадках для вибору оптимальної моделі проектування використовуються методи експертної оцінки. Він найбільш ефективний і результативний, коли кількість проектів порівнюється за рівнем відповідності певним критеріям.

На цьому етапі створюється банк ідей. У той же час вони пропонують розробити безліч аналогічних моделей одягу проектного типу, підібрати оптимальний дизайн і колірну гамму основної моделі, вона зробила досить багато малюнків і ескізів, щоб визначити і підкреслити її особливості, що дозволяють перебувати в присутності предметів з усіх ракурсів[13].

Висновок до розділу 1

Дослідження стильових особливостей дають підстави для висновку, що сучасна мода допускає поєднання всіх стилів. Процес проектування одягу передбачає виконання певних етапів. Це творчий задум в проектуванні,

створення ескізів, базовихоснов креслення, моделювання та виготовлення виробу.

Моделювання – це цікавий процес створення моделі (первинної моделі), яка використовується в масовому та індивідуальному виробництві одягу.

На нашу думку, головною вимогою до проєктування колекцій одягу, як об'єкту художнього проєктування, висуваються не лише утилітарні вимоги, але й естетичні, які мають художню цінність. Кожна модель з колекції тільки тоді стає художнім твором, коли володіє основною ознакою художньої системи – композицією.

Основні вимоги до колекції, як художньої системи, полягають в: художній образній розробці теми; новизні розробок форми моделей; стилістичній виразності моделей в межах теми; композиційному зв'язку моделей колекції; наявності сценарію або режисури показу колекції.

Таким чином, розглянувши основні закономірності проєктування колекції одягу, можна зробити висновок, що на сьогодні важливим є не не наслідування новітніх тенденцій високої моди, а пошук і створення свого індивідуального авторського задуму Дизайнери одягу створюють свої колекції спочатку у творчій уяві, а потім етап за етапом впроваджують у виробництво.

РОЗДІЛ 2. ПРОЄКТУВАННЯ КОЛЕКЦІЇ ЖІНЧОГО ОДЯГУ

2.1. Ідейний задум дизайн-проєкту

Етап творчого пошуку являє собою найважливішу структурну ланку цілісного творчого процесу художнього формоутворення. Пошук ідеї та задуму проєктного рішення базується перш за все на отриманій на підготовчій стадії інформації, що дає поняття про те, що треба робити і залишає відповідь на запитання, як треба робити на період творчого пошуку. Недостатність інформації, необхідної для цілеспрямованої творчої дії, компенсується через апарат емоцій. Саме емоція та інтуїція поряд з досвідом, майстерністю і володінням технічними засобами є рушійною силою пошуку інформації для творчого акту, який характеризується взаємодією мислення та емоцій.

На стадії творчого пошуку виявляються не тільки знання, досвід та професійні навички – інтелект, а й творча інтуїція. Поряд з цим, момент зародження задуму або ідеї включає також теоретичне мислення, що забезпечує логіку побудови проєктної моделі. Разом з тим творчий процес полягає у пошуку оптимального вирішення завдання шляхом напрацювання та вибору варіанту шляхом внесення змін, експериментування та експертній оцінці за певними показниками.

Мода – нетривале панування певного смаку в певній сфері життя чи культури. На відміну від поняття стилю, мода характеризує короткочасні й поверхневі зміни зовнішніх форм побутових предметів та мистецьких творів.

Люди шукають натхнення із різноманітних джерел. Ним може бути поезія, живопис, музика, щось незвичайне, або ексцентричне, хобі, бізнес-видання, спеціальні тренінги, розмови між людьми тощо. Звідси і починається наша ідея - це основна думка, яка лежить в основі теоретичної системи. Творчий характер мислення виражається саме в ідеї. По суті, ідея є ідеєю, що переходить в дію.

Наша колекція називається «Feeling Good» сама назва каже за себе відчувай добре себе. Одяг має відповідати сучасному стилю і моді. Стиль – лісторично що склалася стійка система засобів і прийомів художньої

виразності. Особливості готичного, романського стилю, бароко, рококо відбилися у вигляді, розмірах, колориті, пропорціях. Стиль відбиває характер епохи, її художній смак яких і визначає зміни форм предметів побуту, одягу. Ми обрали за ідею два стилі класичний і конструктивізм, наша колекція з 5 моделей (Рис.Б. 2.3-2.7. Дод. Б).

Сучасний класичний стиль одягу відрізняється поєднанням звичної для даного напрямку строгістю і спробою внести креатив. Більшість жінок сьогодні не відмовляються від кар'єри і особистого заробітку. Ця тенденція розповсюджується все ширше. Тому актуальність елегантного костюма не тільки не падає, але, навпаки, буде зростати і в майбутньому (Рис.Б.2.3.,Дод Б).

Конструктивізм – дітище авангардистів. У 20-ті роки минулого століття радянські художники, скульптори і модельєри провели кардинальні перетворення в сфері мистецтва. Конструктивісти протиставляли простоту нових форм показної розкоші буржуазного побуту. У немилість впали всі атрибути минулого, ще дореволюційного життя: химерні вбрання, капелюхи, рукавички, дорогі тканини. Одяг став до крайності аскетичним, чому чимало сприяли розруха і голод, що лютують в Країні Рад. Основний девіз моди тих часів: простота, функціональність. (Рис.Б.2.8. Дод. Б).

2.2 Конструювання та моделювання колекції одягу

Моделювання – відображення, подання або опис цілісного об'єкта, ситуації чи процесу.

- це внесення модельних особливостей без зміни силуету, наприклад: побудова кокеток, рельєфів, підрізів, зменшення або подовження виробу, переміщення тальових виточок.
- це внесення змін в БК зі зміною силуету розширенням або завуженням виробу. Конічне розширення або завуження, паралельне розширення.
- це отримання на основі вшивного рукава інших видів рукава.(суцільнокроєний, реглан, комбінований).

- Отримання із базових конструкцій відомих видів одягу, нових видів одягу наприклад: із спідниці штани.

Для отримання ескізу-3 використовані такі види та прийоми технічного моделювання:

- I-вид – оформлення захлестом переду і заціпками, оформлення низу виробу
- II виду – побудова штанів з заціпами (Рис.Б.2.3.,Дод. Б).

Для отримання ескіз-1 використовані такі види та прийоми технічного модельоване :

- I-вид – оформлення V образної горловини; побудова прямих рельєфів, оформлення низу виробу
- II виду – побудова А симетричної спідниці(Рис.Б.2.3.,Дод. Б).

Для створення одягу індивідуального призначення Центральної дослідно-технічної швейної лабораторією (ЦДТШЛ) розроблено «Єдиний метод конструювання одягу». Методика показує можливості зміни конструкції того чи іншого виду одягу, для фігур різних типів. Надійність методики підтверджена часом. Його характерною особливістю є те, що побудова кожної ділянки конструкції проводиться за вимірюваннями відповідної ділянки фігури. У результаті цього досягається більш точне побудова креслень конструкції, відповідно до ескізу моделі, і правильна посадка виробу на фігурі [16].

Відмінними рисами ЦДТШЛ методу є:

- однаковість методів конструювання чоловічого, жіночого та дитячого одягу;
- універсальність розрахункових формул;
- двоетапне побудова креслень, що сприяє скорочення обсягу робіт при проектуванні одягу;
- визначення всіх елементів конструкції розрахунковим шляхом, що дозволяє конструктору змінювати будь-який вузол;

- виділення попереднього розрахунку, що включає розрахунки ширини базисної сітки креслення і розмірів основних ділянок (полічка, спинка, пройма);
- можливість вирішення завдань з уніфікації деталей.

За своєю структурою ЦДТШЛ метод конструювання включає загальну характеристику розмірної типології населення; характеристику типів статури індивідуальних фігур, що найбільш часто зустрічаються серед населення; принцип вимірювання фігур і використання при цьому пристосування; рекомендації до вибору прибавок до різних ділянок конструкції; методи побудови креслень основ конструкцій деталей одягу однакові.

Щорічно на додаток до ЦДТШЛ методам конструювання в допомогу фахівцям пропонується практичні рекомендації з розробки конструкцій з урахуванням напрямку перспективної моди в одязі.

Для створення одягу масового виробництва використовують Методика ЦНШП (центрального науково-дослідницького інституту швейної промисловості). У даній методиці представлена докладна характеристика збільшень, що використовуються на окремих ділянках конструкції, в залежності від виду виробу, силуету, модельних особливостей, а також ряду інших факторів. У розглянутому методі використано принцип урахування технологічних властивостей пропонованих матеріалів (усадки, обробку) на етапі розробки кресленика конструкції [19, с.120].

Методикою ЦНШП не запропоновано оптимальні значення величин ширини пройми в залежності від розміру фігури і силуету виробу, тому точність розрахунків розглянутих ділянок буде залежати від досвіду конструктора.

Графічні прийоми, які використовують в методиці, не відрізняються особливою складністю і трудомісткістю, вони легко відтворювані.

Основними елементами графічних побудов, які у методиці ЦНШП, є наступні:

- нанесення базисної сітки;

- визначення положення конструктивних точок зарубками дуг;
- побудова лекальних кривих (для оформлення горловини спинки, ділянок пройми, оката і низу рукава);
- радіусографія (для оформлення зрізу горловини пілочки) (Додаток Б рис.)

Перевірку базової конструкції жіночого плечового виробу виконують шляхом виготовлення макета. Під час розкроювання макета виробу необхідно дотримуватись напряду нитки основа в деталях та виконати припуски на обробку та уточнення макета на фігурі (манекені).

Ми обрали ЦНШП методику так як у методиці ЦНШП представлена докладна характеристика надбавок, використовуваних на окремих ділянках конструкції, в залежності від виду виробу, силуету, модельних особливостей, а також ряду інших факторів. У розглянутому методі використаний принцип обліку технологічних властивостей пропонованих матеріалів (усадки, уработки) на етапі розробки креслення конструкції

Для побудови базової конструкції визначаємось з вихідними даними розмірними ознаками та прибавками (Рис.В.3.1., Дод. В).

Розмірні ознаки – це виміри тіла людини, які складають інформацію про габарити людини та величини окремих ділянок тіла.

Розмірні ознаки необхідні для побудови подані в таблиці 2.2.

Таблиця 2.2.

Розмірна ознаки , що необхідні для побудови розмір

Позначення розмірної ознаки	Назва розмірної ознаки	Величина виміру, см
1	2	3
Сш	Напівобхват шиї	17,7
Сг1	Напівобхват грудей перший	45,5

Сг2	Напівобхват грудей другий	49
Сг3	Напівобхват грудей третій	44
Ст	Напівобхват талії	39
Сст	Напівобхват стегон з врахуванням виступу живота	48
Шг	Ширина грудей	17
Дтс2	Відстань від лінії талії ззаді до найвищої точки проектуемого плечового шва біля основи шиї	44
Дтп2	Відстань від найвищої точки проектуемого плечового шва біля основи шиї до лінії талії спереду	46
Впрз2	Відстань від найвищої точки проектуемого плечового шва біля основи шиї до рівня задніх кутів впадин пахви	26
Впп	Висота плеча похила	45
Шс	Ширина спини	17
Шп	Ширина плечового скату	13
Оп	Обхват плеча	29
Двир	Довжина виробу	140
Вг	Висота грудей від найвищої точки проектуемого плечового шва біля основи шиї до найбільш виступаючої точки грудей	29
Цг	Відстань між сосковими точками	8,5

Етап конструювання передбачав:

Зняття вимірів:

1. Півобхват шиї (Сш)- сантиметрову стрічку прокладають заду сьомим шийним хребцем, збоку по основі шиї з'єднуючи.

2. Півобхват грудей (Сг1)-сантиметрову стрічку прокладають зі спини по нижніх виступах лопаток, торкаючись задніх кутиків пахових впадин, спереду над основами грудної залози.

3. Півобхват грудей (Сг2)-сантиметрову стрічку прокладають як при попередньому вимірюванню, а попереду по виступаючих грудних залозах.

4. Півобхват талії (Ст)-стрічка проходить по найвищому місцю фігури людини.

5. Півобхват стегон (Сс)-вимірюють у горизонтальній півплощині, по найбільших виступаючих точках сідниць, а спереду на вільний виступ живота.

6. Ширина грудей (Шг)-вимірюють над грудними залозами над передніми кутиками піхвових впадин.

7. Ширина спинки (Шс)-вимірюють у горизонтальній півплощині по лопатках між задніми кутами пахових впадин.

8. Центр грудей (Цг)-вимірюють між виступаючими точками грудних залоз.

9. Висота грудей (Вг)-від вищої точки проектованого плечового шва до вищої точки грудної залози.

10. Довжина спинки (Дс)-від вищої точки проектованого плечового шва до лінії талії, паралельно хребту.

11. Довжина переду до талії (Дпт)-вимірюють від вищої точки плечового шва через виступаючу точку грудної залози до талії.

12. Довжина виробу (Дв)-вимірюють від сьомого шийного хребця по лінії середини спинки, до рівня бажаної довжини виробу.

13. Висота плеча коса (В пл. к)- вимірюють від місця пересікання хребта і лінії талії до крайньої плечової точки правого боку фігури.

14. Ширина плеча (Шп)-вимірюють від точки основи шиї по плечовому схилу до крайньої точки плеча [17, с.79].

До нових поясних виробів належать спідниці, спідниці-брюки та брюки. Поясні виробу можуть бути самостійним видом одягу або частиною костюма. За силуетом розпізнають спідниці прямі, розширені донизу, трапецієподібні,

завужені донизу. За покроєм спідниці бувають прямі, клинові, конічні. Фасони спідниць (зі складками, у зборку, на кокетці) розробляють на основній викрійці. Для холодної пори року спідниці шують із цупких, теплих, вовняних однотонних, картатих або смугастих тканин. Для літнього сезону тканину підбирають легку, щоб добре пропускала повітря (шовкову, бавовняну, лляну). Обирають фасони спідниць і шують їх, враховуючи естетичні, гігієнічні та експлуатаційні вимоги, що ставляться до одягу. Побудову спідниці є у Таблиці 2.2. (Рис. 3.1.,Дод.В).

Таблиця 2.2. Побудова спідниці

<i>№ n/n</i>	<i>Конструкторська дія</i>	<i>Умовне позна- чення</i>	<i>Розрахункова формула</i>	<i>Розрахунок</i>
Побудова базисної сітки				
1	Побудувати прямий кут з вершиною в точці Т	Т		
2	Визначити довжину базисної сітки	ТН?	$ТН=Дв+1$	$45+1=46$
3	Визначити положення лінії стегон	ТС?	$ТС=1/10 ? Р$	17
4	Від точок С і Н провести горизонтальні лінії	?		
5	Визначити ширину базисної сітки	$СС_1?$	$СС_1=C_{ст}+П_{ст}$	$44+2=46$
6	Через точку C_1 провести вертикальну лінію. На перетині її з лінією низу поставити	?		

	точку H_1 , а з лінією талії – T_1			
7	Визначити ширину заднього полотнища по лінії стегон	$CC_2?$	$CC_2=? (C_{ст}+П_{ст}) -1$	$(44+2):2-1=22$
8	Через точку C_2 провести вертикальну лінію. На перетині її з лінією низу поставити точку H_2 , а з лінією талії – T_2	?		
9	Підняти лінію бічного зрізу по лінії талії	$T_2T_2'?$	$T_2T_2'=1,0$	1
10	З'єднати точки T, T_2' і T_2 прямими лініями	?		
Побудова контурних ліній і зрізів				
11	Розрахувати суму талієвих виточок	$?B$	$B=(C_{ст}+П_{ст})-(C_Т+П_Т)$	$(4+2)-(32+1)=46-33=13$
<i>Побудова бічної виточки</i>				
12	Розрахувати розхил бічної виточки	$?B_6$	$?B_6=? ?B$	$0,5 \times 3=6,5$
13	Побудувати розхил бічної виточки	$T_2'T_3?$ $T_2'T_4?$	$T_2'T_3 =T_2'T_4=? ?B_6$	
14	Оформити бічні сторони виточки плавними випуклими	$T_3C_2?$ $C_2T_4?$		

	лініями за допомогою лекала			
Побудова задньої виточки				
15	Визначити місце розташування задньої виточки	$CC_3?$	$CC_3=0,4CC_2$	
16	З точки C_3 опустити перпендикуляр на лінію талії та позначити точку T_5	$C_3T_5 ? CC_2$		
17	Визначити довжину задньої виточки	$T_5C_3'?$	$T_5C_3'=? TC$	12
18	Розрахувати розхил задньої виточки	$?B_3$	$?B_3 = ? ?B$	$0,35 \times 13 = 4,5$
19	Побудувати розхил задньої виточки	$T_5T_6?$ $T_5T_7?$	$T_5T_6=T_5T_7=? ?B_3$	
20	Оформити бічні сторони виточки прямими лініями	$T_6C_3'?$ $C_3'T_7?$		
21	Оформити лінію талії плавними ввігнутими лініями	$TT_3?$		
Побудова передньої виточки				
22	Визначити місце розташування передньої виточки	$C_1C_4?$	$C_1C_4=0,4C_1C_2$	
23	З точки C_4 опустити перпендикуляр на лінію	$C_4T_8 ? C_1C_2$		

	талії та позначити точку T_8			
24	Визначити довжину передньої виточки	T_8C_4' ?	$T_8C_4' = ?TC$	7
25	Розрахувати розхил передньої виточки	$?B_{\Pi}$	$?B_{\Pi} = 1/6 ?B$	0,15-13=1,9
26	Побудувати розхил передньої виточки	T_8T_9 ? T_8T_{10} ?	$T_8T_9 = T_8T_{10} = ??B_{\Pi}$	
27	Оформити бічні сторони виточки прямими лініями	T_9C_4' ? $C_4'T_{10}$?		
28	Оформити лінію талії плавними ввігнутими лініями	T_1T_4 ?		
Перевірка якості виконання креслення				
1	Перевірити ширину виробу по лінії стегон	CC_1 ?	$CC_1 = C_{ст} + \Pi_{ст}$	
2	Перевірити ширину переднього полотнища спідниці	C_1C_2 ?	$C_1C_2 = ? (C_{ст} + \Pi_{ст}) + 1$	
3	Перевірити ширину заднього полотнища спідниці	C_1C_2 ?	$C_1C_2 = ? (C_{ст} + \Pi_{ст}) - 1$	
4	Перевірити ширину виробу по лінії талії	$TT_6 + T_7T_3 + T_4T_9 + T_{10}T_1 = C_T + \Pi_T$		
5	Перевірити правильність розрахунку розхилу виточок	$?B_6 + ?B_3 + ?B_{\Pi} = ?B$		

2.3. Технологія пошиття виробів з колекції

Основним видом інформації про процес виготовлення швейних виробів є технологічна послідовність. Технологічна послідовність обробки швейного виробу – це певний порядок чергування технологічних операцій з виготовлення деталей, вузлів та монтажу всього виробу. Процес виготовлення одягу складається з обробки окремих вузлів і деталей і їх послідовного монтажу.

Технологічний процес обробка деталей та вузлів швейних виробів складається із різних операцій, які виконуються на універсальних, спеціальних та машинах автоматичної дії. [27, с.126]

Викрійки приколюємо до тканини шпильками так, щоб напрям поздовжньої нитки збігався з проведеною поздовжньою ниткою на викрійці. Спочатку викладаємо великі деталі, а між ними – дрібні. Контур деталей наводимо крейдою або милом, намічаємо лінію виточок, складок, середину спинки та пілочки, рукавів, кишень і т. п. Іншою крейдяною лінією позначаємо припуски на шви і обробку.

При розкрої виробу з тканини, складеної вдвоє лицьовим боком в середину, деталі викрійки розкладаємо нерозрізаною серединою до згину тканини. Викрійки приколюємо до тканини, обводимо крейдою чи милом і розкроюємо з припусками на шви та обробку. Якщо деталі розкроюємо з пришивками, то симетричні деталі й пришивки розміщуємо симетрично. Пришивки пристрочуємо в першу чергу, шви розпрасовуємо [26, с.39].

В нашій колекції ми горловину обробляли обтачкою. Обробка горловини виробу починається зі сточування між собою деталей обтачки, розпростуванням і обметування припусків на шви. Потім внутрішній її зріз також потрібно обмітати. Після чого сколюємо обтачку з горловиною лицьовими сторонами всередину і приточують. Припуски шва зрізаємо по можливості близько до рядку, у місцях скруглення робимо надсечки, не доходять до лінії шва на 2 мм.

Перед обробкою верхнього зрізу перевіряють якість обробки спідниці, форму лінії талії і вимірюють довжину верхнього зрізу спідниці. Ширина поясу в залежності від моделі може бути різною. Пояс може бути суцільновикроєним з підпоясом або відрізним, зі швом по лінії згину. По довжині він може складатись із двох частин: зі швом на рівні бічного шва або під шльовками. Кінці поясу зазвичай заходять один на другий на 30-40 мм і застібаються на прорізну обметану петлю та гудзик або на гачок і петлю.

Обробка кута «конвертиком» - це найгаріший, але трудомісткий спосіб обробки кутів. Виконай його таким чином: лінії підтипу низу і краю розрізу наміть зметувальними стібками. Припуск на підтип низу відверни па виворітний бік і його край відзнач крейдою на припуску . Відверни. Припуск на розріз або застібку відверни на виворітний бік і край відміть крейдою па припуску низу. Дві намічені точки з'єднай лінією, що проходить через кут, утворений лініями намітки. Потім тканину склади лицьовим боком усередину, поєднуючи відрізки поміченою крейдою лінією. Зший припуски по крейдяній лінії та зріж уздовж строчки до ширини 0,5 см , на куточку зріж навкоси. Припуски розпрасуй. Виверни припуски на виворітний бік, припрасуй , приший потайними стібками або на машині (Рис. В.3.7., Дод. В).

Рельєфи бувають різної конфігурації і застосовується при обробці виробу. Для виконання рельєфу на деталі намічають лінію рельєфу, деталь складають лицьовою стороною всередину, потім прострочують по згину. Ширина шва встановлюється в залежності від фасону. Рельєфний шов може бути прострочені і з лицьової сторони виробу шовковими нитками(Рис. В. 3.6. Дод. В).

Обробка коміра та з'єднання його з горловиною.

1. Обметування внутрішнього зрізу обшивки
2. Обшивання нижнього коміру верхнім
3. Прокладання оздоблювальної строчки
4. Шов вшивання коміра в горловину та обшивання горловини коміром
5. Прокладання оздоблювальної строчки

Брюки викроюємо без припусків на шви, дотримуючись на деталях на-пряму поздовжньої нитки, яка проходить по лінії заправування передньої і задньої частин. На обробку низу брюк без манжет додаємо 6,0 см, з манже-тами – 10,0 – 12,0 см. Пояс викроюємо у напрямі поздовжньої нитки шири-ною 6,0 – 8,0 см або відповідно до фасону. Для чоловічих брюк пояс викроюємо з двох частин, при цьому довжина кожної частини дорівнює півобхвату талії плюс 8,0– 10,0 см на обробку застібки. Для жіночих брюк довжина пояса дорівнює півобхвату талії, помноженому на два, плюс 8,0 см на обробку застібки. За формою передніх частин викроюємо підкладку з шовкової підкладкової тканини. Не доходячи до лінії низу на 15,0 см.

Підкладку рекомендується викроювати поперечною, щоб запобігти розтяганню передніх частин брюк. Нижче лінії стегон по крокових і бокових лініях зрізаємо по 0,3 см. На передніх і задніх частинах брюк зметуємо і зшиваємо виточки.

Передні частини брюк складаємо лицьовими боками всередину по кро-кових та бокових зрізах і нижче лінії коліна витягуємо праскою. Задні части-ни брюк відтягуємо по лінії сидіння, а від лінії коліна вниз по кроковому і боковому зрізах спрасовуємо. Передні і задні частини по лінії заправування складаємо лицьовими боками верх і заправуємо на згин через вологу тка-нину. До вивороту передніх частин брюк приметуємо підкладку, вирівнюючи зрізи, а зайву тканину по лінії талії закладаємо в складочку.

На передніх і задніх частинах, залежно від фасону, спочатку обробляє-мо кишені, а потім у чоловічих брюках – застібку, зметуємо, зшиваємо і розпрасовуємо бокові шви. До лінії талії приметуємо і пришиваємо пояс. Після цього зметуємо, зшиваємо і розпрасовуємо крокові шви і обробляємо низ брюк. Зметуємо, зшиваємо і розпрасовуємо також шов сидіння, а до верху пояса пришиваємо корсажну тасьму.

У жіночих брюках після обробки бокових швів обробляємо по боку застібку, а потім кро-кові шви і низ брюк. Після цього зметуємо і зшиваємо шов сидіння (Рис.В 3.5. Дод. В).

2.4. Економічне обґрунтування проєктування колекції жіночого одягу

В умовах ринку кожне підприємство є незалежним товаровиробником. Воно може самостійно приймати будь-які рішення у межах чинного законодавства. Водночас підприємство у своїй діяльності зазнає впливу макроекономічних чинників, зовнішнього середовища, воно відповідальне за свої дії перед державою, діловими партнерами, перед кінцевим споживачем своєї продукції.

Задоволення потреб споживачів – основна мета ринкової економіки. Але всі підприємства, які виробляють певні товари чи надають послуги, прагнуть одержати прибуток. Досягти позитивних результатів господарської діяльності можна за допомогою правильної організації виробничих відносин на підприємстві, а також оптимального розподілу матеріальних, трудових та фінансових ресурсів.

Економічна робота на підприємстві тісно пов'язана з організацією праці та заробітною платою, матеріально-технічним постачанням та збутом продукції. Основне завдання її - поліпшення економічних показників функціонування підприємства. Кількісним та якісним вираженням економіки підприємства стає матеріалізація прибутків, отриманих у вигляді майна підприємства, яке складається з грошових коштів, обладнання, споруд та будівель, сировини та матеріалів, робочої сили, інтелектуальної власності, виробничої та соціальної інфраструктури, як за минулий, так і за нинішній періоди. Калькуляція собівартості є визначенням витрат за статтями собівартості. Задля виготовлення виробу в матеріалі необхідно здійснити розрахунок собівартості матеріалу. Таблиця 2.4.

Таблиця 2.4 Вартість основних матеріалів.

Назва виду матеріалу	Одиниця виміру матеріалу	Ціна за одиницю виміру, грн	Норма витрат на один виріб	Вартість виду матеріалу, грн

Костюмна тканина	м	200	10	2000
Флізелін	м	40	2	80
Блискавка	шт	25	5	125
П нитки	м	11	10	110
Нитки	шт	10	10	100
Фурнітура (гудзики)	шт	6	6	36
Всього		-	-	2451
ТЗВ	-	-	-	32
Разом	-	-	-	2483

Висновки до розділу 2

Процес проектування нових моделей сучасного одягу передбачав ідейний задум колекції, виконання пошукового матеріалу, розробку ескізів, технічних малюнків, базової конструкції плечового та поясного виробу, етап моделювання та виготовлення перспективної колекції.

В процесі проведеного дослідження перевірено можливість використання методики дизайну систем в проектуванні одягу, що передбачає створення художньо-конструкторської концепції нових моделей одягу та комплекс композиційних засобів для їх побудови, а також дизайнерську розробку, до якої належать вироби з колекції.

З цією метою було проведено конструктивно-технологічний та художньо-композиційний аналіз елементів жіночого костюма, для виявлення компонентів, що можуть бути використані у створенні колекції сучасного одягу. В ході роботи було виконано технічні ескізи та ескізи у кольорі. Розроблено базову конструкцію станової частини ліфа напівприлеглого силуету, спідниці та брюк. Був виконаний етап моделювання, етап пошиття. Подано розрахунок собі вартості проекту.

ВИСНОВКИ

У кваліфікаційному проєкті на підставі проведеного дослідження представлено вирішення питання проєктування та виготовлення колекції.

Аналіз літератури з проблеми дослідження показав, що питанням історії розвитку костюму, художнього проєктування одягу, декорування одягу різними техніками приділено увагу таких дослідників (Є. Андросова, В. Брун, Н. Будур, В. Єрмилова, Л. Литвина, І. Удріс та ін.).

В ході роботи, за допомогою аналізу джерел та літератури, було досліджено стильові особливості одягу, матеріали які зазвичай використовують для створення одягу, проаналізовано усі моделі та фасони, розглянуто аналоги.

Процес проєктування моделі передбачав ідейний задум, пошук аналогів, створення ескізів, побудову базової конструкції, здійснення моделювання, розробку лекал, розкрій на тканині та пошиття колекції.

Таким чином, можна зробити висновок, що створена колекція «Feeling good» є актуальною. Виготовлений у матеріалі виріб відповідає сучасним вимогам та тенденціям моди. Ми проаналізували усі стилі. Розробили моделювання виробів, з урахуванням сучасних модних тенденцій. У процесі дослідження використали такі методи дослідження: аналіз, синтез, узагальнення.

Ідейний задум колекції полягав у обранні асиметричних ліній, використання тканини тонів сірого та жовтого кольору. Розглянувши основні закономірності проєктування колекції одягу, можна зробити висновок, що на сьогодні важливим є не формальне наслідування новітніх тенденцій високої моди із подіумів, а пошук і створення свого індивідуального авторського задуму, що підтверджує актуальність дослідження.

СПИСОК ВИКОРАСТАНОЇ ЛІТЕРАТУРИ

1. Андреева А.Ю., А. Андреева, Г. Богомолов История костюма. Эпоха. Стилль. Мода. Москва : Паритет, 2001. 120 с.
2. Андросова Е.М. Основы художественного проектирования костюма: учебное пособие. Челябинск : Медиа-Принт, 2004. 125 с.
3. Алдрич У. Ф. , Конструирование и моделирование женской одежды Москва :Эскмо 2019 256 с.
4. Антонович Є.А., Захарчук-Чугай Р.В., Станкевич М.Є. Декоративно-прикладне мистецтво. Львів: Світ, 1993. 201 с.
5. Бондаренко В. В., Бондаренко В.В. Мода та рівноправність статей Львів : Лебідь, 2007. 156 с.
6. Брун В. История костюма от древности до Нового времени Москва : Тильке Эксмо, 1996. 464 с.
7. Будур Н.В. История костюма Москва: Олма-Пресс, 2001. 481 с.
8. Бузов А. Д. Матеріалознавство швейного виробництва Москва. 1986. 198с.
9. Буткевич Л. М. История орнамента Москва : Владос, 2004. 272 с.
10. Волков Ф. І. Народы зарубіжної Європи Москва : Наука, 1965. 295 с.
11. Володин В. А. Современная энциклопедия «Мода и стиль» Москва : Аванта , 2002 480 с.
12. Гільман Р. Художній розпис тканини Москва : Владос, 2003. 219 с.
13. Громов Е. С. Природа художественного творчества Москва : Просвещение, 1986. 237 с.
14. Гущина К. Г. , Беляева С.А. Ассортимент, свойства и технические требования к материалам для одежды Москва :Легкая индустрия, 1978. 195 с.
15. Давидов С. Г. Батик Москва : АСТ Пресс книга, 2005.165 с.
16. Ермилова В. В., Ермилова Д.Ю. Моделирование и художественное оформление одежды: учеб. пособие для студ. проф. образования. Москва. : Академия, 2001. 169 с.

17. Егорова Р. И., Монастырская В. Учись шить. Москва: Просвещение 1988 158 с.
18. Ємельова А. П. Методика дизайн-проектування колекцій одягу: матеріали міжнар. наук.-техн. конф. Кривий Ріг : КНУ, 2016. 167-169 с.
19. Ємельова А. П. Особливості формування іміджу в сучасному дизайні костюма : міжнар. наук. конф., ХНТУ : матер. конф. Херсон: ФОП Грінь Д.С., 2016. 163 164 с.
20. Жак Л. Техника кроя [издание пятое]. Ижевск : Ужмуртия, 1991. 308с.
22. Каменская Н. М. История костюма. Москва: Легкая индустрия, 1977. 308 с.
23. Киреева Е. В. История костюма. Москва: Просвещение, 1970. 167 с.
24. Колосніченко М. В. Мода і одяг. Основи проектування та виробництва одягу: навчальний посібник. Київ. : КНУТД, 2011. 238 с.
25. Литвина Л. М. Моделирование и художественное оформление женской и детской одежды. Изд. 2-е, испр. и доп. Турчановская: Легкая индустрия, 1972. 176 с.
26. Мальцева Е. П. Материаловедение швейной промышленности Москва : Легкая промышленность. 1983. 309 с.
27. Михайлец В. М. Сучасна обробка одягу. Видавництво 2-ге. Москва : Техніка, 1977. 140 с.
28. Михайловская Л. М. Текстильные товары, товароведение. Москва: Економіка 1990. 200 с.
29. Наливайко І. П. Основи теорії методики дизайну. Київ: Мурашка, 2011. 27 с.
30. Плеханова Е. О. История костюма, текстильного и ювелирного искусства. Ижевск : учебно-методическое пособие для студ. 2009. 188 с.
31. Стоку С. Современный подход к традиционному искусству росписи тканей. Москва : Ниола 21-й век, 2005. 105 с.

32. Сулла М. Б. Охрана труда: учебное пособие для студентов пед.институтов Москва : Просвещение, 1989. 116 с.
33. Труханова А. Т. Иллюстрированное пособие по технологии лёгкой одеждой. Москва : 1984. 240 с.
34. Технологія виготовлення брюк: *Професія творити моду*: веб-сайт. URL: <http://posibnuk.tilda.ws/zmistbryku> (дата звернення: 05.04.2021 р.)
35. Технологія виготовлення спідниць: *Професія творити моду*: веб-сайт. URL: <http://posibnuk.tilda.ws/zmistspidnuci> (дата звернення: 07.05.2021)
36. Технологія виготовлення суконь : *Професія творити моду*: веб-сайт. URL: <http://posibnuk.tilda.ws/zmistsyknii> . (дата звернення: 10.04.2021)
37. Удріс І. М. Ілюстрація моди: від Ренесансу до Постмодернізму Навчальний посібник. Кривий Ріг: Видавничий дім, 2013. 208 с

ДОДАТКИ

Додаток А



Рис.А 1.1 Класичний стиль

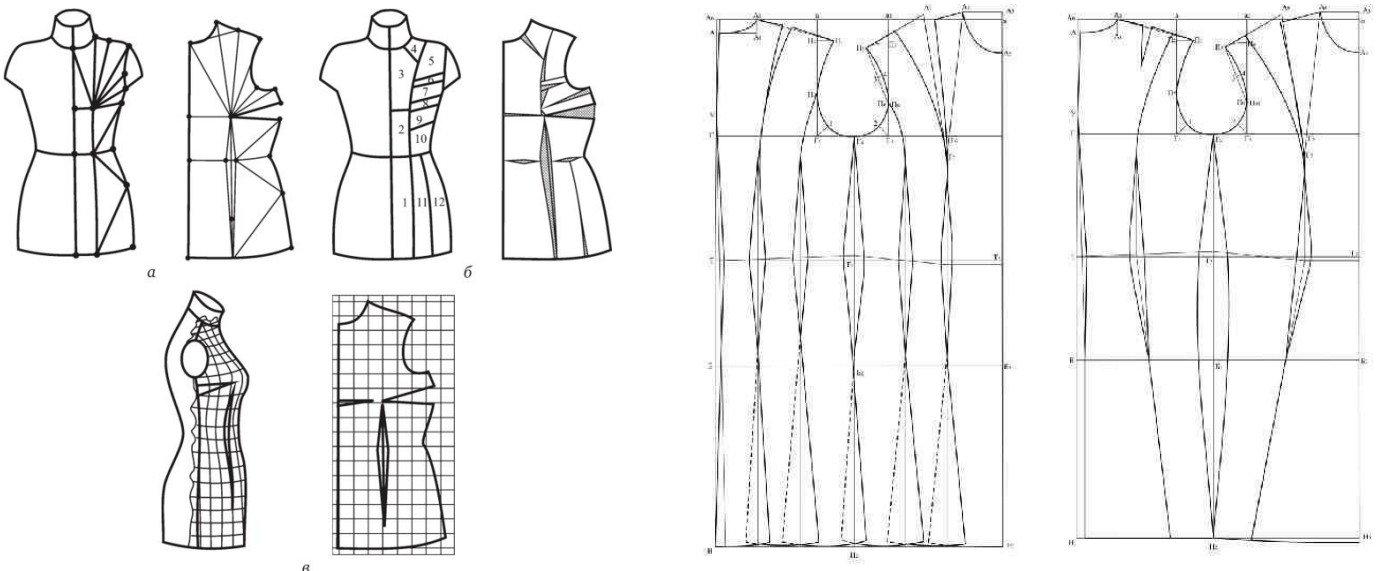


Рис. А 1.2 Етапи художнього проектування

ДОДАТОК Б



Рис. Б 2.1 Аналоги

Додаток Б



Рис. Б 2.2 Аналоги



Рис. Б.2.3.Езкіз моделі 1

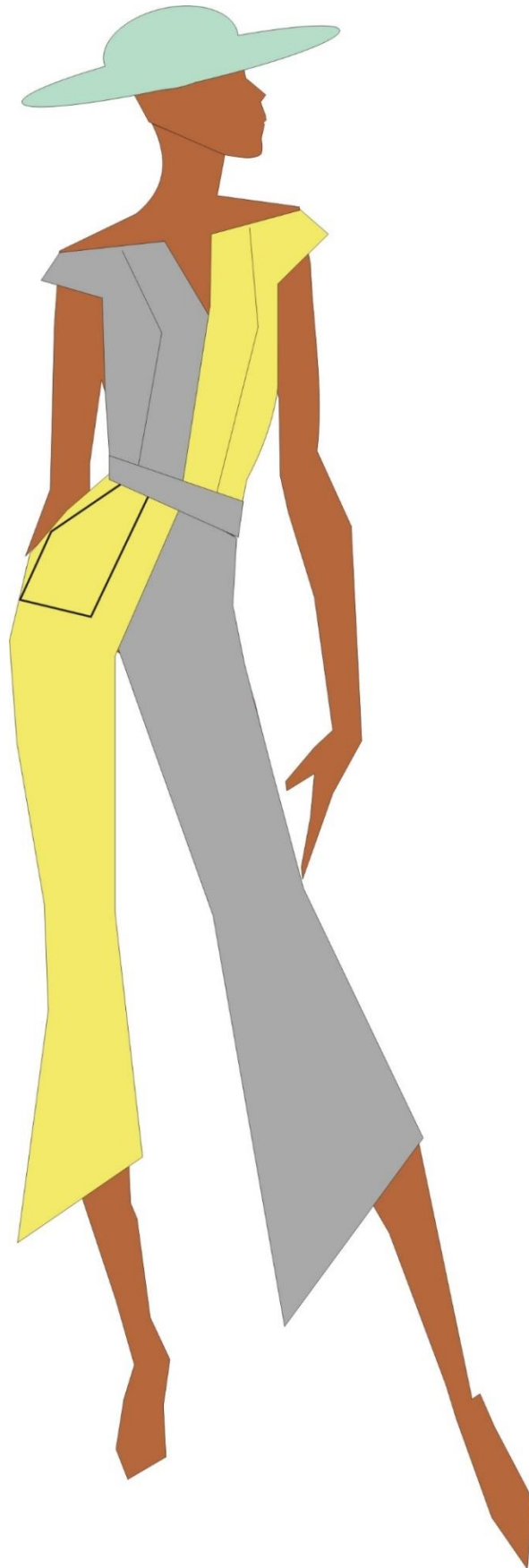


Рис. Б 2.4 Ескіз 2



Рис. А 2.5.Ескіз 3

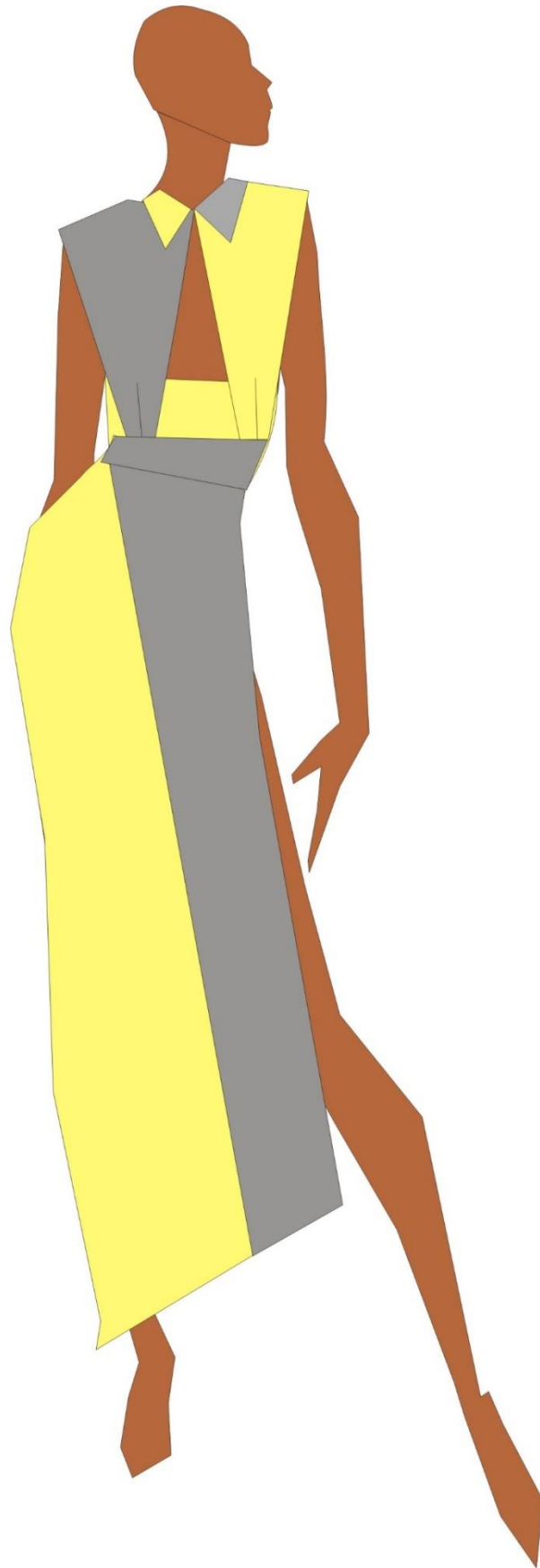


Рис. Б 2.6.Ескіз 4



Рис. Б 2.7.Ескіз 5



Рис. Б 2.8. Пошукові ескізи



Рис. Б 2.9. Пошукові ескізи форми

Додаток Б



Рис. Б 2.10. Пошукові ескізи кольору

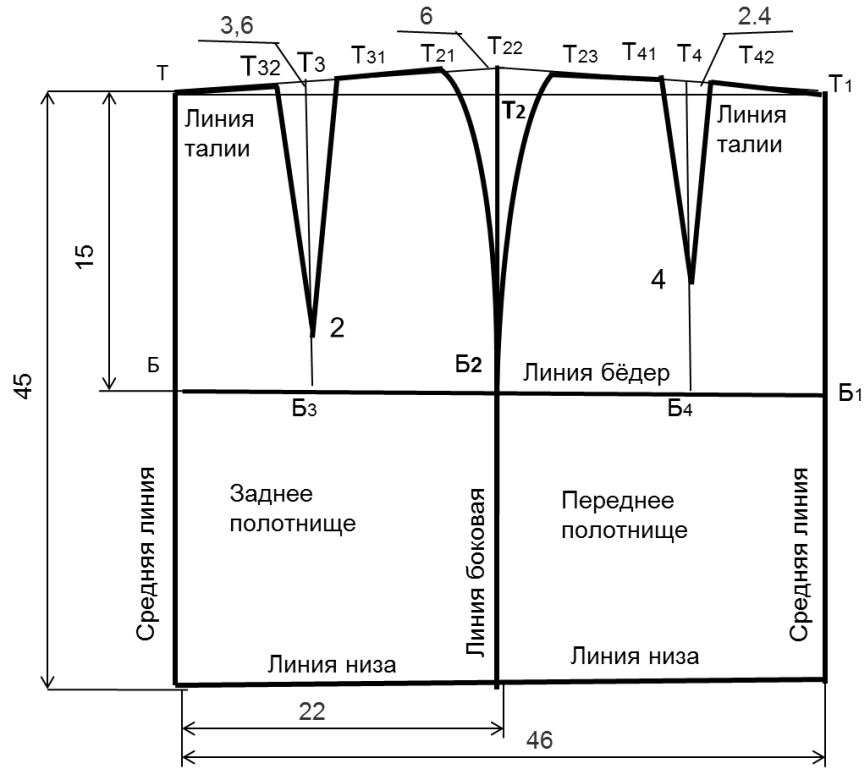


Рис.В 3.1. Базова основа побудові спідниці

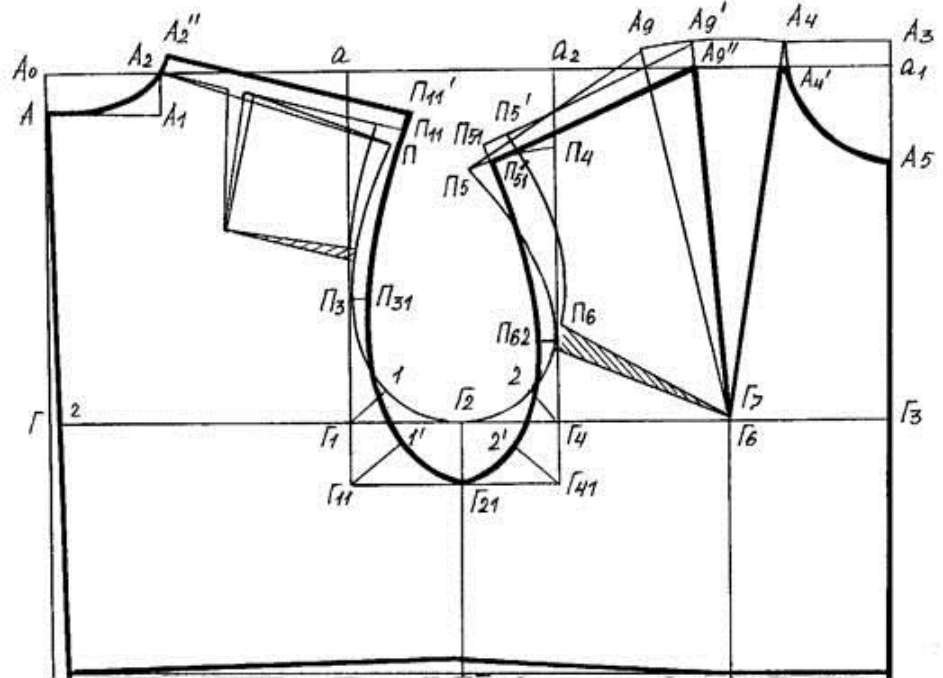


Рис. В 3.2. Побудова плечевого виробу базова конструкція

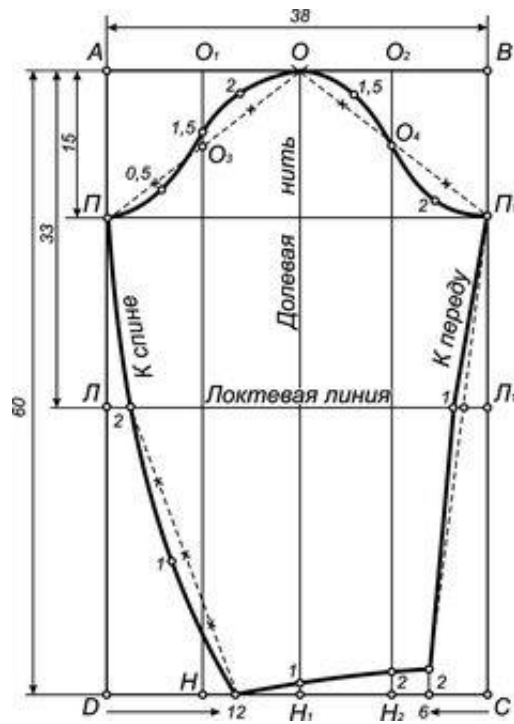


Рис. В 3.3. Базова основа рукава

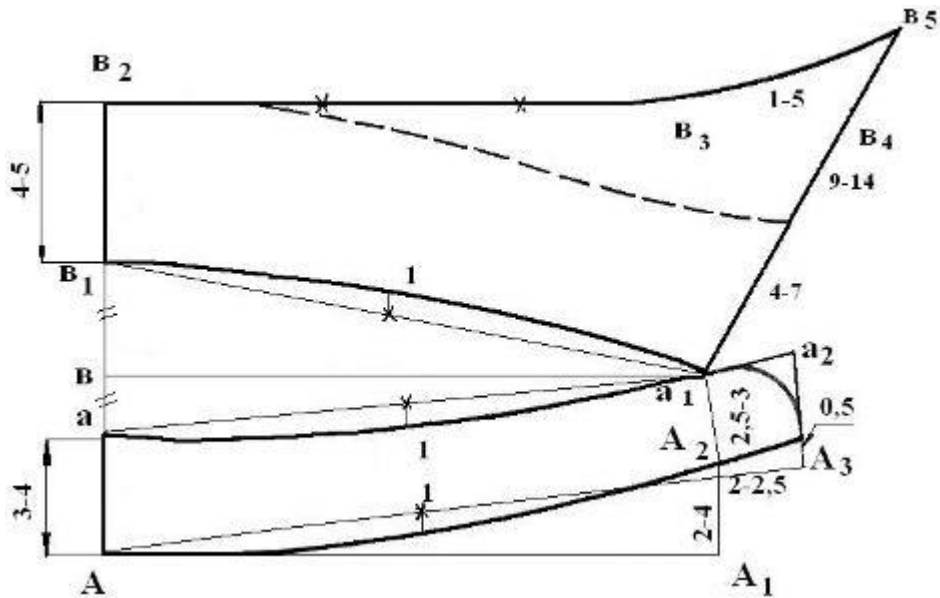
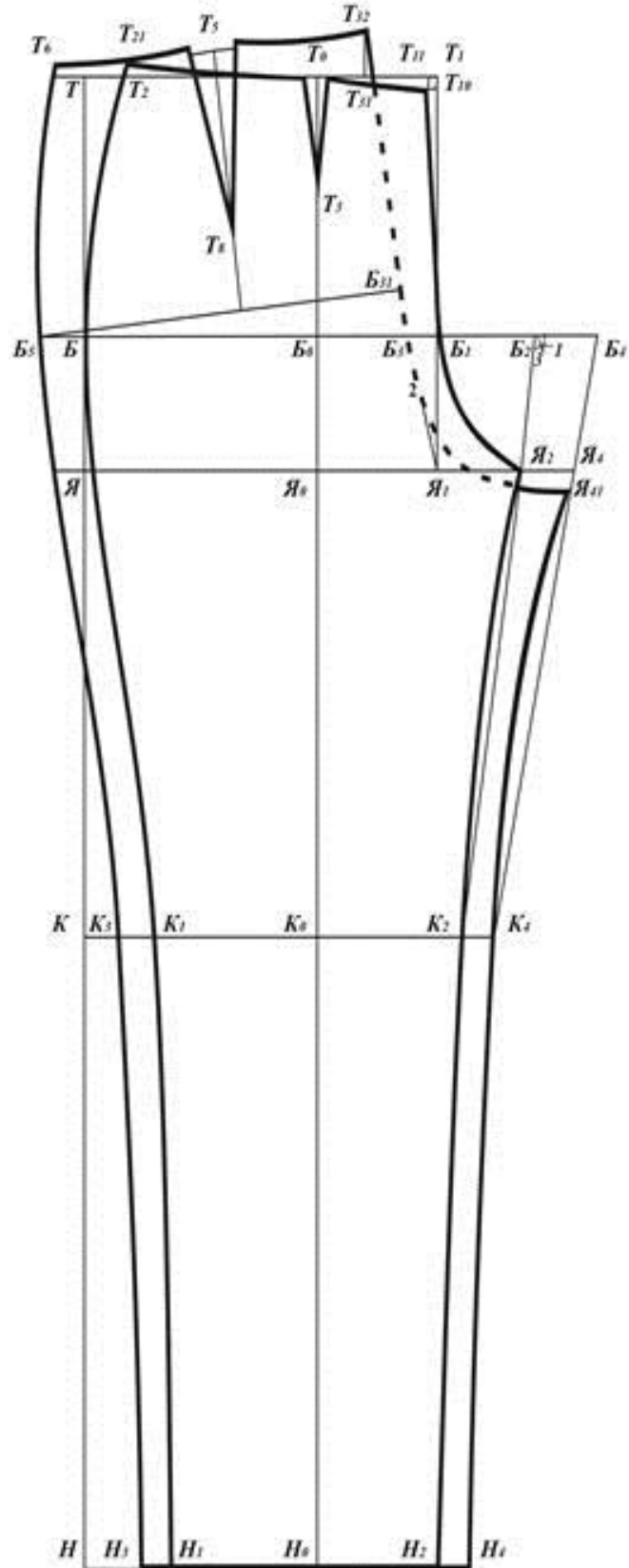


Рис. В 3.4. Побудова коміра

Рис. В 3.5.Базава основа побудови штанів



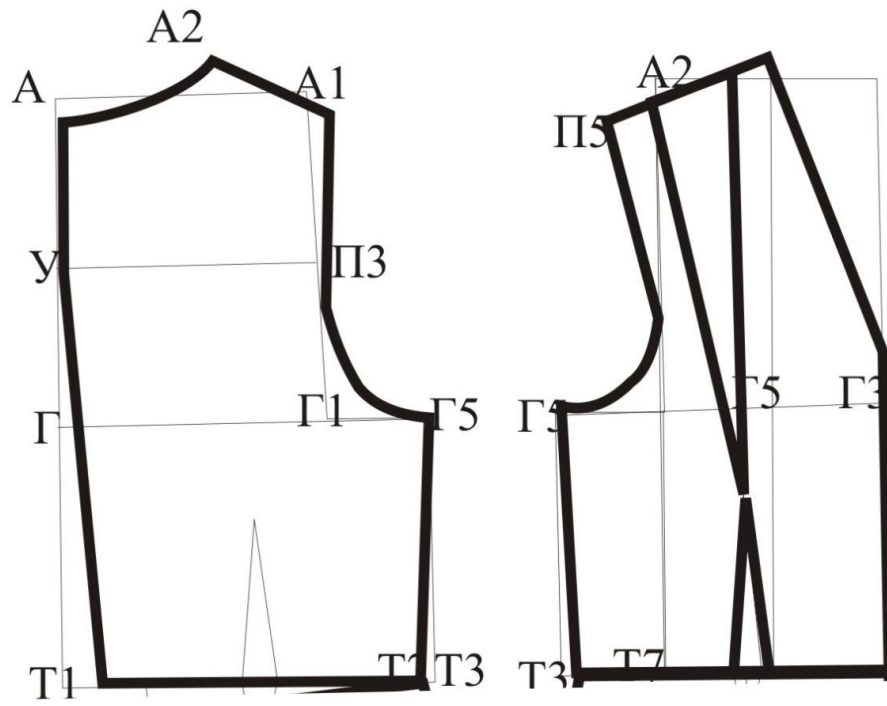


Рис. В 3.6.Моделювання плечевого вірбу

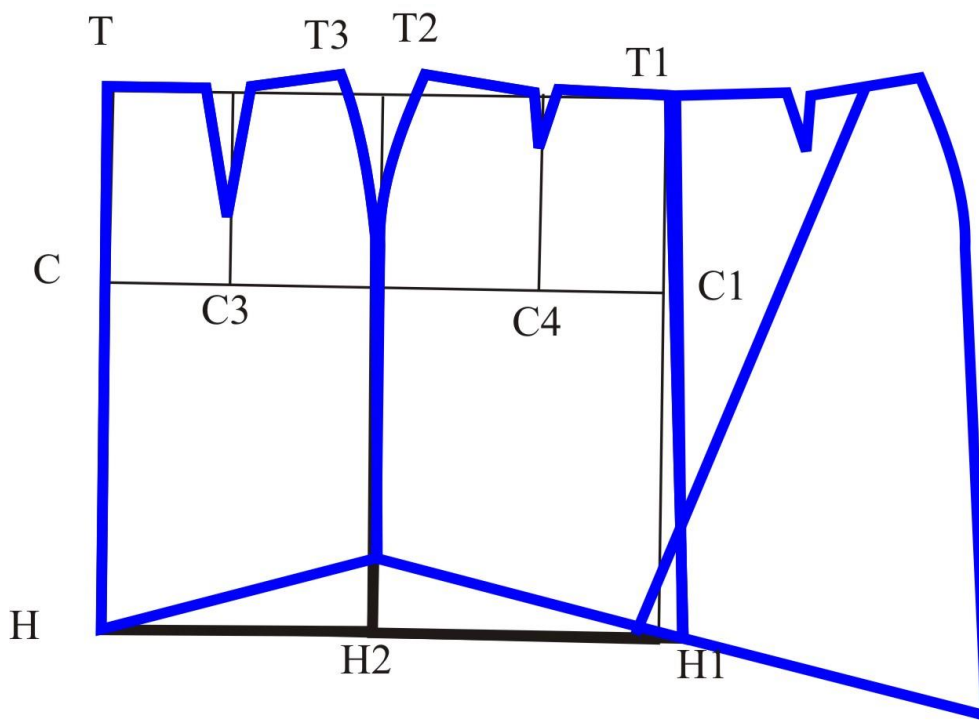


Рис. В 3.7.Моделювання спідниці

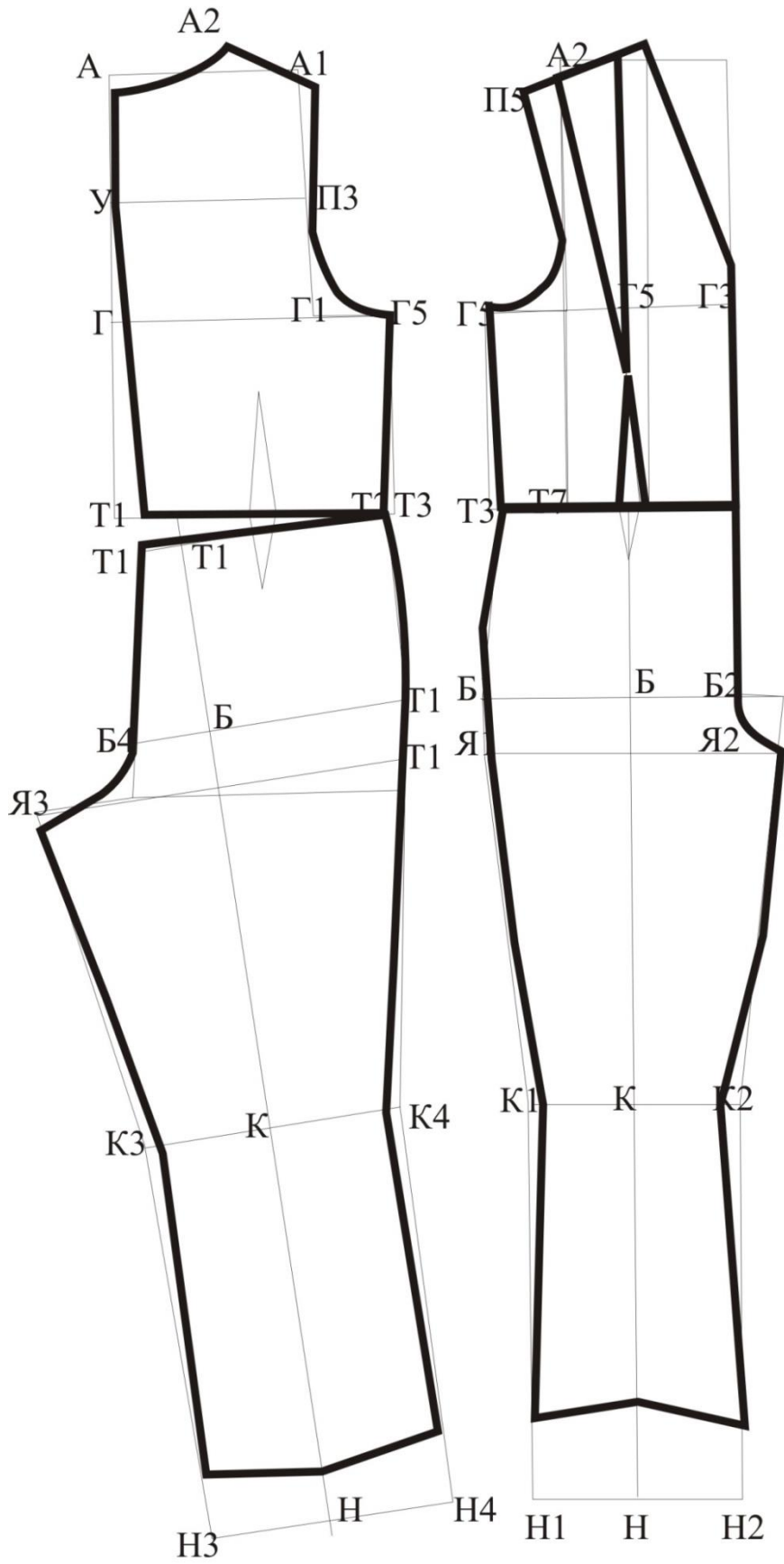


Рис. В 3.8. Моделювання комбенізону

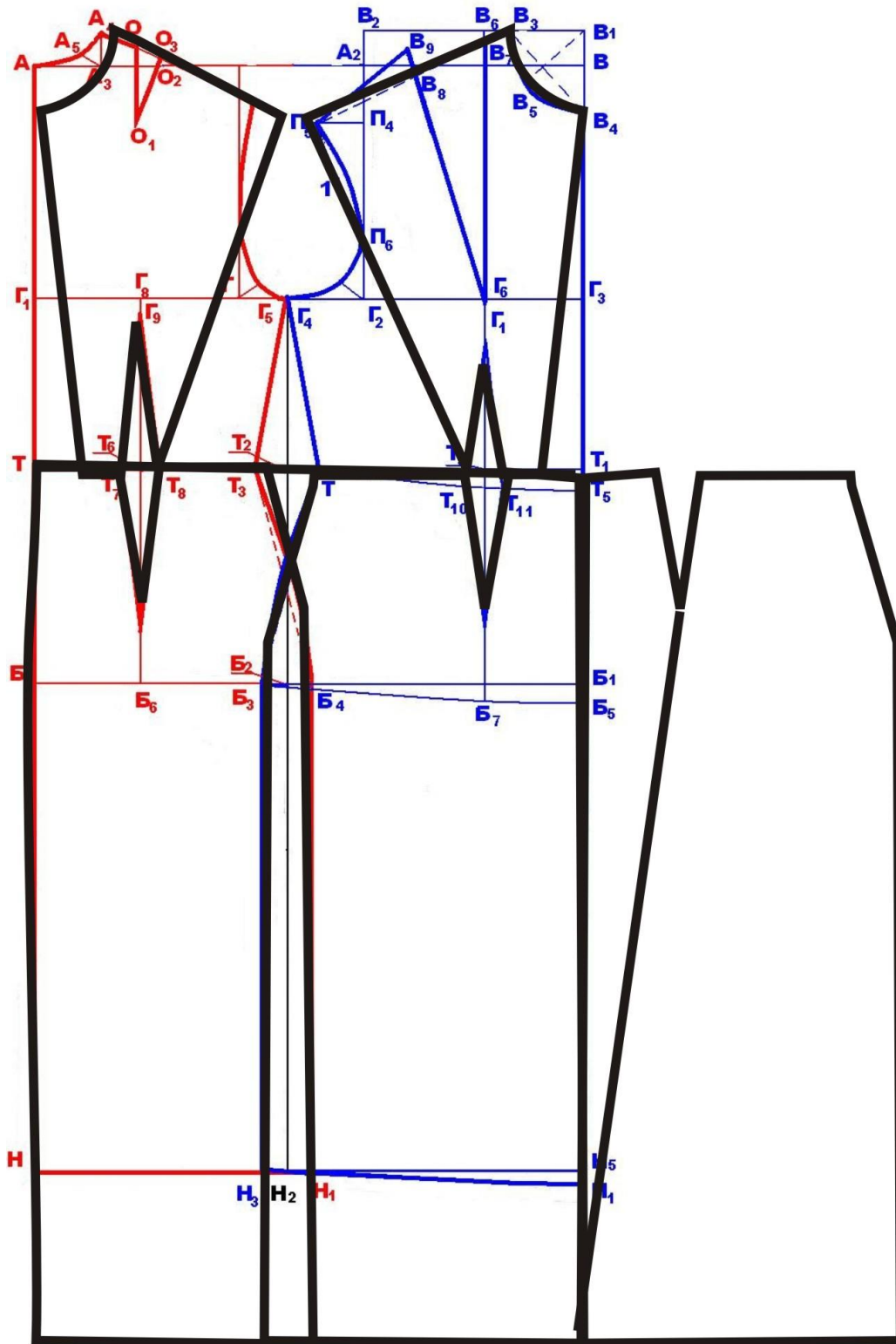


Рис. В 3.9.Моделювання сукні



Рис. В 3.10. Графічний планшет

