

## ДОДАТКИ

Додаток А

### Ілюстрації до розділу 1

#### Перелік ілюстрацій

Рис. А.1.2.1. «Палеолітичні Венери»

Рис. А.1.2.2. Д.Е. Мілле. «Маріанна», 1851

Рис. А.1.2.3. Е. де Морган. «Позолочена клітина», 1900-1919

Рис. А.1.2.4. Д.Г. Росетті. «Знайдена», 1854

Рис. А.1.2.5. В.Лейбль. «Три жінки у церкві», 1881

Рис. А.1.2.6. Ч.О. Коллінз. «Думки черниці», 1851

Рис. А.1.2.7. О.Роден. «Та, що була прекрасною Ольмер», 1887

1894

нас мертвому одрі», 1912

Рис. А.1.2.10. В.Сурейанц. «Саломея», 1907

Рис. А.1.2.11. М.Врубель. «Тамара у труні», 1890-1891

Рис. А. 1.2.12. Б.Морізо. «Колиска», 1872

Рис. А.1.2.13. К.Кольвіц «П'єта», 1938

Рис. А.1.2.14. К.Кольвіц. «Нужда», 1893-1910

Рис. А.1.2.15. К.Кольвіц. «Жінка з мертвою дитиною», 1903.

Рис. А.1.2.16. В.Перов. «Приїзд гувернантки в купецький дім», 1866

Рис. А.1.2.17. Е.Дега. «Маленька танцівниця», 1881

Рис. А.1.2.18. Д.С.Саржент. «Портрет В.Готро», 1884

Рис. А.1.2.19. Г.Клімт. «Юдиф І», 1901

Рис. А.1.2.20. О.Дейнека. «Раба божа. Кандидат в партію», 1925

Рис. А.1.2.21 Є.Круглікова. «Жінка, вчися грамоті!», 1923

Рис. А.1.2.22. А.Страхов-Браславський. «Розкріпачена жінка – будуй соціалізм!», 1926

Рис. А.1.3.1. В.Блейк. «Суд Паріса», 1817

Рис. А.1.3.2. А.Греведон. Розфарбована літографія, 1830-ті

Рис. А.1.3.3. У.Крейн. Ілюстрація до англійських казок, 1874

Рис. А.1.3.4. Ж.Шере. «Бал в Мулен Руж», 1892

Рис. А.1.3.5. А.Тулуз-Лотрек. «Мулен Руж, Ла Гулю», 1891

Рис. А.1.3.6. А.Тулуз-Лотрек. «Джейн Авріль», 1893

Рис. А.1.3.7. О. Бердслі. Смерть Артура. 1894

Рис. А.1.3.8. А.Муха. «Дама з камеліями», 1896

Рис. А.1.3.9. А. Муха. «Жисмонда», 1895

Рис. А.1.3.10. Ч.Р.Макінтош. «Шотландський музичний огляд», 1896

Рис. А.1.3.11. Л.Капъело. «Le Frou Frou», 1899

Рис. А.1.3.12. О.Екман. «Обкладинка журналу Югенд», 1896

Рис. А.1.3.13. Т.Аксентович. «Sztuka», 1898

Рис. А.1.3.14. К.Мозер. «Рання весна», 1901

Рис. А.1.3.15. Л.Бакст. «Ескіз костюму для І.Рубінштей в ролі Клеопатри», 1909

Рис. А.1.3.16. Ж.Барб'є. «Фешн-ілюстрація. Сукня Ж. Паквін», 1914

Рис. А.1.3.17. П.Пуаре. «Фешн-ілюстрація», 1908

Рис. А.1.3.18. А.Модильяні. «Портрет А.Ахматової», 1911

Рис. А.1.3.19. Е.Шіле. «Жінка, що сидить з зігнутми коліном», 1917

Рис. А.1.3.20 Т.де Лемпицька. «Прекрасна Рафаела», 1927

Рис. А.1.3.21. Ч.Гесмар. «Містінгет», 1925

Рис. А.1.3.22. Ерте. «Симфонія в чорному», 1915.



Рис. А.1.2.1. «Палеолітичні Венери»



Рис.А.1.2.2.



Рис. А.1.2.3.

Д.Е. Мілле. «Маріанна», 1851

Е. де Морган. «Позолочена клітина», 1900-1919



Рис. А.1.2.4.

Д.Г. Росетті. «Знайдена», 1854



Рис. А.1.2.5. В.Лейбль.

«Три жінки у церкві», 1881





Рис. А.1.2.6.

Ч.О.Коллінз. «Думки черниці», 1851  
прекрасною Ольмер», 1887

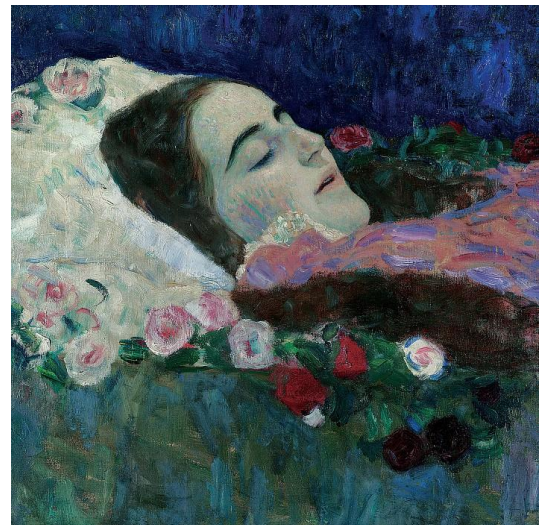


Рис. А.1.2.7.

О.Роден. «Та, що була



Рис. А.1.2.9. Г.Клімт. «Ріа Мунк нас мертвому одрі», 1912



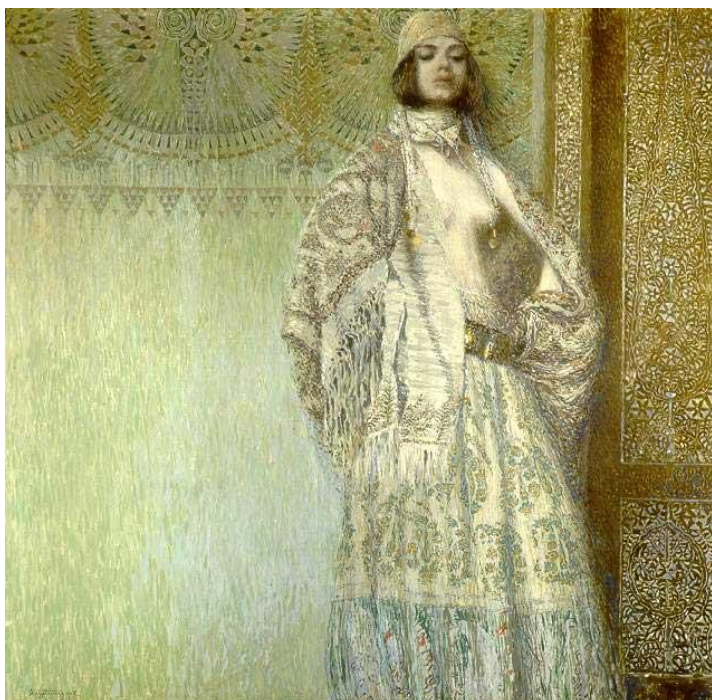


Рис. А.1.2.10.  
В.Сурейнц. «Саломея», 1907



Рис. А.1.2.11. М.Врубель.  
«Тамара у труні», 1890-1891





Рис. А. 1.2.12.

Б.Морізо. «Колиска», 1872

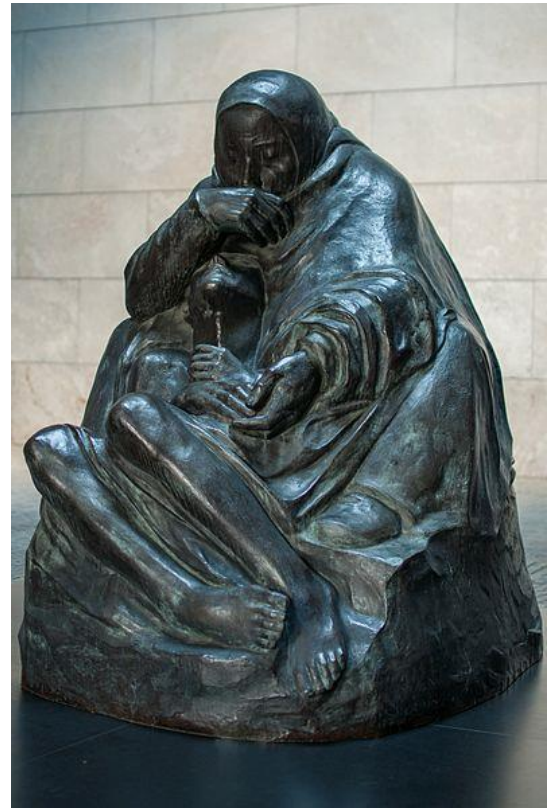


Рис. А.1.2.13.

К.Кольвіц «П'єта», 1938

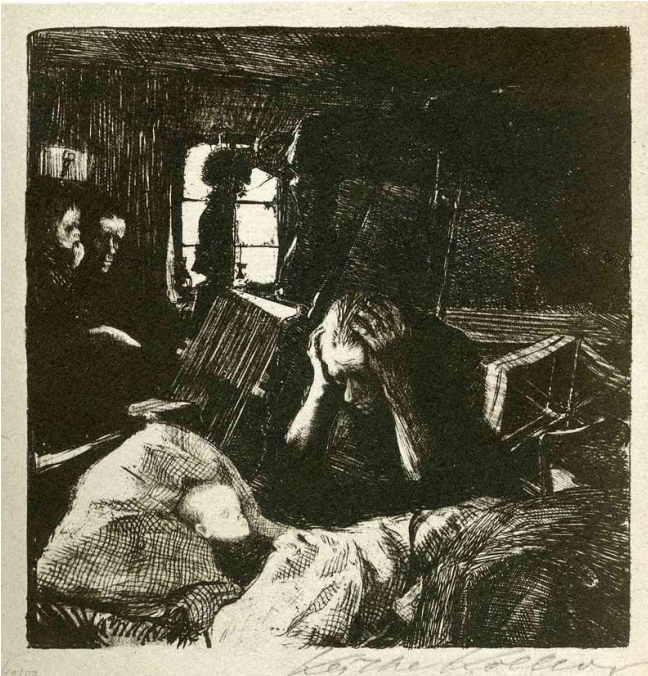


Рис. А.1.2.14.

К.Кольвіц. «Нужда», 1893-1910



Рис. А.1.2.16.

В.Перов. «Приїзд гувернантки в купецький дім», 1866

Рис.А.1.2.15. К.Кольвіц. «Жінка з мертвою дитиною», 1903.



Рис. А.1.2.17. Е.Дега.

«Маленька танцівниця», 1881





Рис. А.1.2.18. Д.С.Саржент.  
«Портрет В.Готро», 1884



Рис.А.1.2.19.  
Г.Клімт. «Юдиф І», 1901



Рис. А.1.2.20.  
О.Дейнека. «Раба божа. Кандидат в партію», 1925



Рис. А.1.2.21

Є.Круглікова. «Жінка, вчися грамоті!», 1923



Рис. А.1.2.22.

А.Страхов-Браславський. «Розкріпачена жінка – будуй соціалізм!», 1926



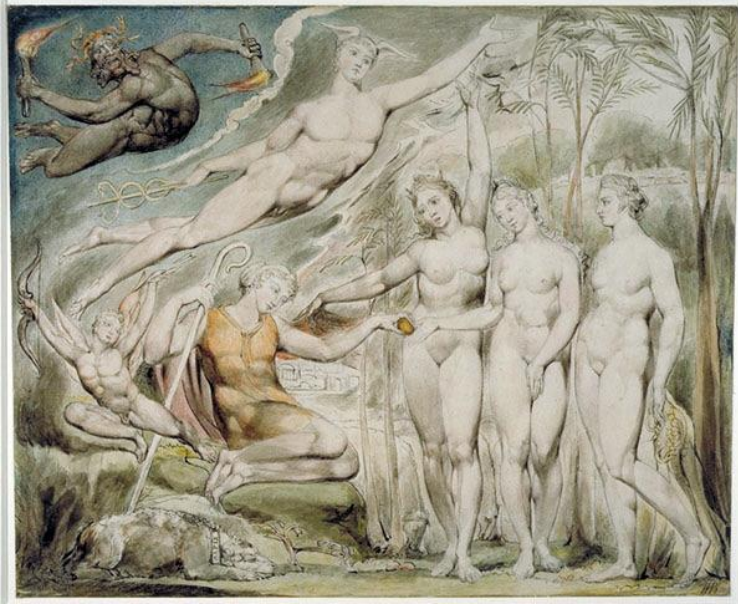


Рис. А.1.3.1. В.Блейк. «Суд Паріса», 1817  
Розфарбована літографія, 1830-ті

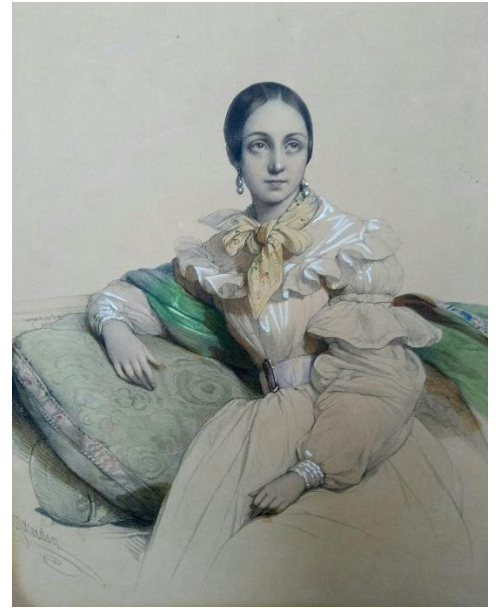


Рис. А.1.3.2. А.Греведон.

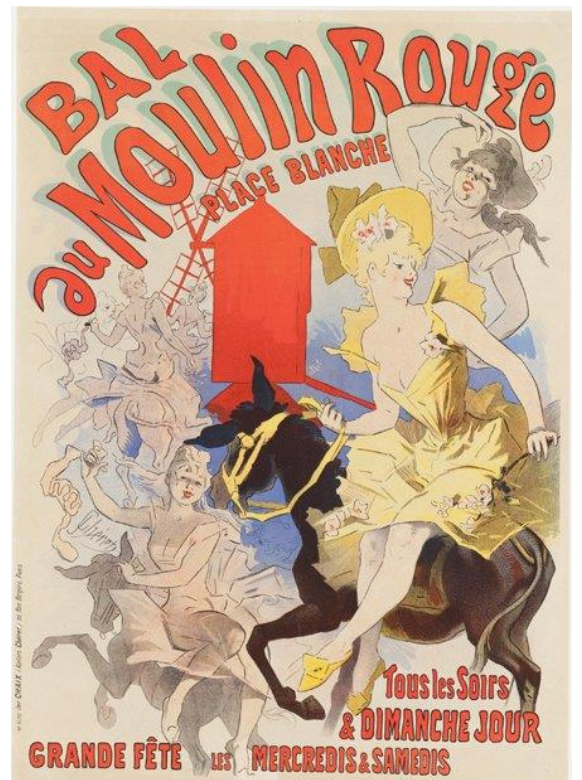


Рис. А.1.3.3. У.Крейн. Ілюстрація до англійських казок, 1874

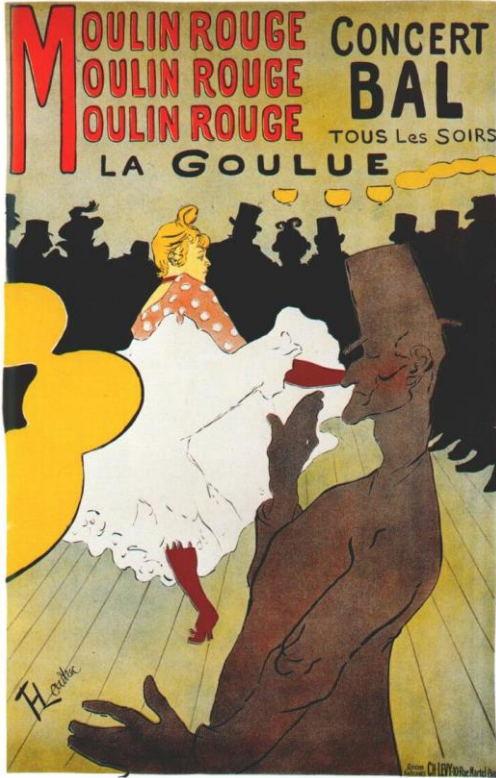


Рис. А.1.3.5. А.Тулуз-Лотрек.  
«Мулен Руж, Ла Гулю», 1891

Рис. А.1.3.4. Ж.Шере. «Бал в Мулен Руж», 1892



Рис. А.1.3.6. А.Тулуз-Лотрек.  
«Джейн Авріль», 1893



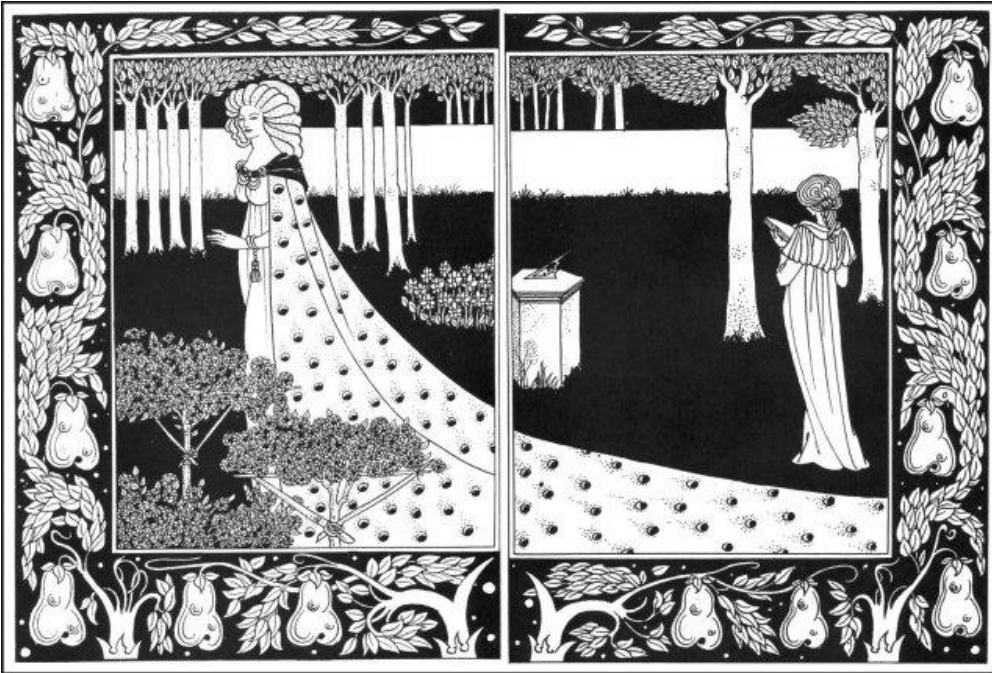


Рис. А.1.3.7. О. Бердслі. Смерть Артура. 1894



Рис. А.1.3.8.  
А.Муха. «Дама з  
камеліями», 1896



Рис. А.1.3.9.  
А. Муха. «Жисмонда»,  
1895



Рис. А.1.3.10.  
Ч.Р.Макінтош.  
«Шотландський  
музичний огляд», 1896





Рис. А.1.3.11.

Л.Капельо. «Le Frou Frou», 1899



Рис. А.1.3.12.

О.Екман. «Обкладинка журналу  
Югенд», 1896





Рис. А.1.3.13.

Т.Аксентович. «Sztuka», 1898



Рис. А.1.3.14.

К.Мозер. «Ранняя весна», 1901



Рис. А.1.3.15.

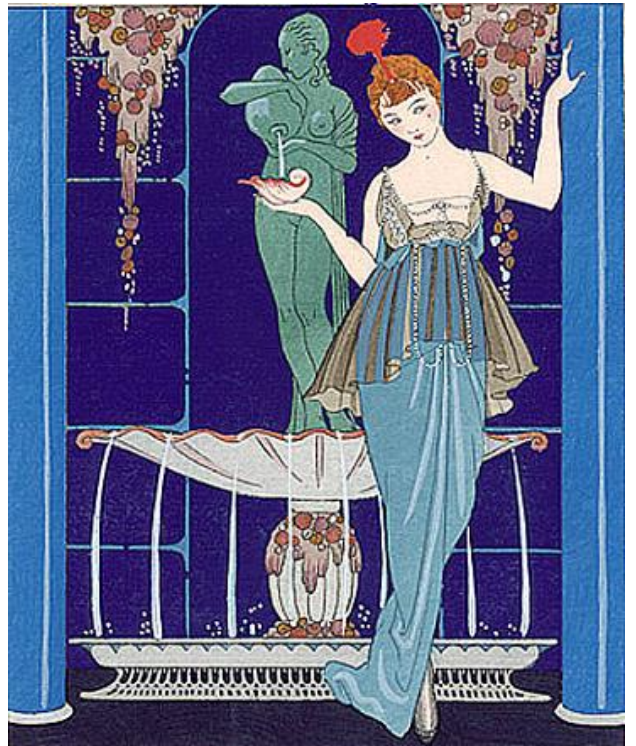


Рис. А.1.3.16.



Л.Бакст. «Ескіз костюму для  
І.Рубінштей в ролі Клеопатри», 1909

Ж.Барб'є. «Фешн-ілюстрація.  
Сукня Ж. Паквін», 1914

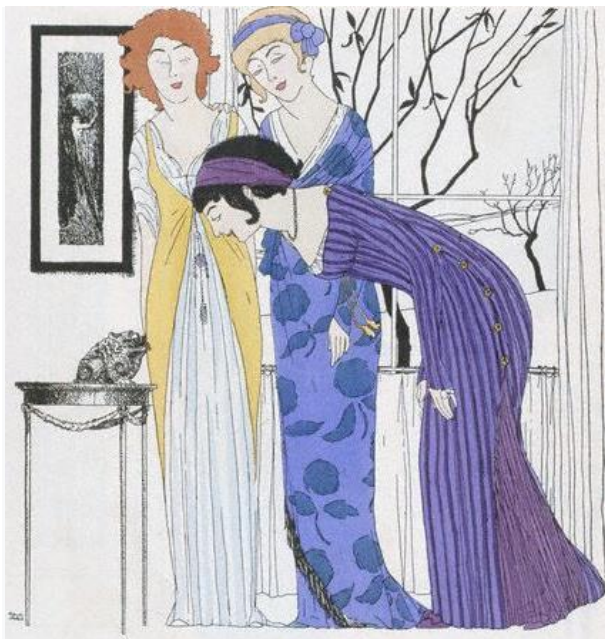


Рис. А.1.3.17.

П.Пуаре. «Фешн-ілюстрація», 1908

Рис. А.1.3.18.

А.Модильяні. «Портрет А.Ахматової», 1911



Рис. А.1.3.19.  
Е.Шіле. «Жінка, що сидить  
з зігнути коліном», 1917



Рис. А.1.3.20  
Т.де Лемпицька.  
«Прекрасна Рафаела», 1927



Рис. А.1.3.21.

Ч.Гесмар. «Містінгет», 1925

Рис. А.1.3.22.

Ерте. «Симфонія в чорному», 1915.

Додаток Б

## Ілюстрації до розділу 2

### Перелік ілюстрацій

Рис. Б.2.1.1. Т.Г.Шевенко. «Сама собі в своїй господі», 1859

Рис. Б.2.1.2. Т.Г.Шевченко. «Вірсавія», 1860

Рис. Б.2.1.3. О.Труш. «Портрет Л.Українки», 1900

Рис. Б.2.1.4. М.Бойчук. «Пастушка», 1910-ті

Рис. Б.2.1.5. К.Сіхульський. «Плакат виставки архітектури, скульптури і живопису у Львові», 1910

Рис. Б.2.1.6. В.Кричевський. «Ілюстрована історія України. Обкладинка книжки М.Грушевського», 1911

Рис. Б.2.1.7. Г.Нарбут. «Українська абетка», 1917

Рис. Б.2.1.8. П.Ковжун. «Екслібрис М.Матчака», 1924

Рис. Б.2.1.9. Л.Лозовський. «Замість сонетів і октав. Ілюстрація», 1920

Рис. Б.2.1.10. О.Кульчицька. «Мати», 1930

Рис. Б.2.1.11. М.Жук. «Портрет Муміне (К.Вислоцька, українська танцівниця)», 1926

Рис. Б.2.2.1. Ф. Зайховський «Jarmark Wyrobów Krajowych », 1911

Рис. Б.2.2.2. Т.Терлецький. «Заставка до Tygodnik ilustrowany», 1898

Рис. Б.2.2.3. В.Замирайло. «Політ», 1918

Рис. Б.2.2.4. В.Замирайло. «Жінки серед пейзажу», 1918

Рис. Б.2.2.5. Ф.Надеждін. «Жінка з попугаами», 1910-ті

Рис. Б.2.2.6. О.Мурашко. «Портрет дівчини у червоному капелюсі», 1902

Рис. Б.2.2.7.Г. Нарбут. «Українська абетка», 1919

Рис. Б.2.2.8. Г. Нарбут. «Поезія», 1919

Рис. 2.2.9. Г. Нарбут. «Красне письменство», 1919

Рис. 2.2.10. М.Бойчук. «Під деревом», 1912

Рис. Б.2.2.11. П. Ковжун. «Із днів журби», 1900

Рис. Б.2.2.12. О.Павленко. «Заноза», 1920

Рис. Б.2.2.13. О. Кульчицька. «Легенди гір і лісів», 1936

Рис. Б.2.2.14. С.Налепинська-Бойчук. «Гітаристка», 1921

Рис. Б.2.2.15. С.Налепинська-Бойчук. «Дівчата з книжкою», 1927

Рис. Б.2.2.16. П.Ковжун. «Обкладинка книжки Г.Гофмансталь», 1934

Рис. Б.2.2.17. В.Єрмілов «Ескіз оформлення пачки цигарок», 1922

Рис. Б.2.2.18 І. Падалка «Жінки, йдіть у ради комнезами кооперацію», 1920-ті

Рис. Б.2.2.19. І.Падалка. «Полільниці», 1928

Рис. Б.2.2.20. Невідомий автор (монограма І.В.). «Дівці, бабі, молодиці книга завжди знадобиться» 1920-30ті

Рис. Б.2.2.21. Н. Ширшов. «Т-во «Час» у Києві», 1921.

Рис. Б.2.2.22. М. Юнак «Жінка Радянського Союзу – найщасливіша в світі», 1936





Рис. Б.2.1.1.

Т.Г.Шевченко. «Сама собі в своїй  
господі», 1859



Рис. Б.2.1.2.

Т.Г.Шевченко. «Вірсавія», 1860



Рис. Б.2.1.3.

О.Труш. «Портрет Л.Українки», 1900

Рис. Б.2.1.4.

М.Бойчук. «Пастушка», 1910-ті

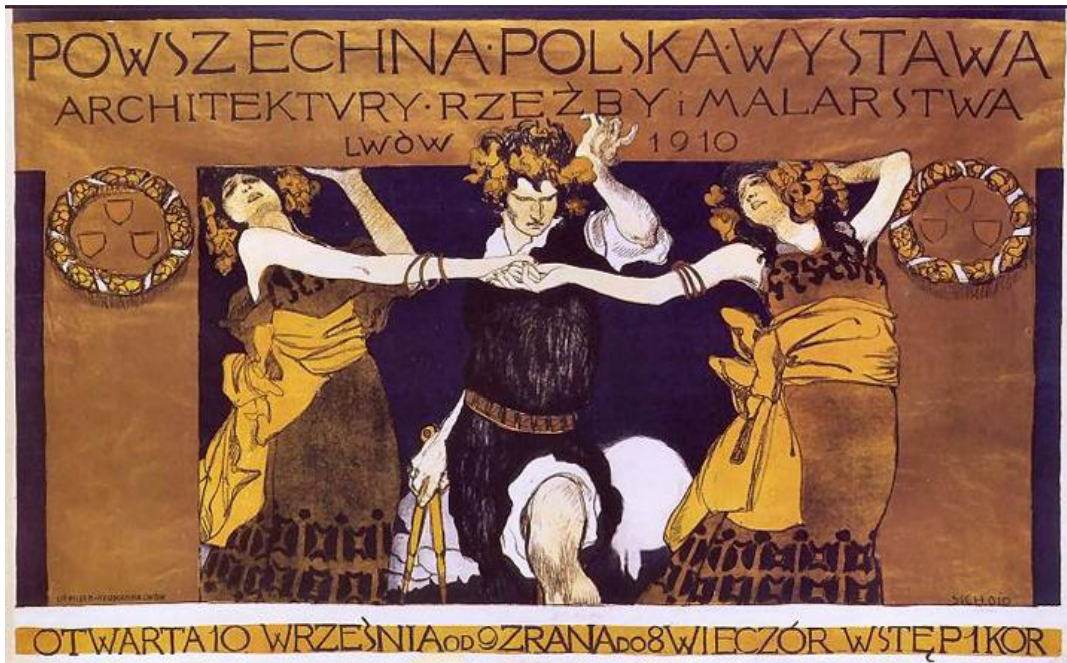


Рис. Б.2.1.5. К.Сіхульський. «Плакат виставки архітектури, скульптури і живопису у Львові», 1910





Рис. Б.2.1.6.

В.Кричевський. «Ілюстрована історія України. Обкладинка книжки М.Грушевського», 1911



Рис. Б.2.1.7.

Г.Нарбут. «Українська абетка», 1917



Рис. Б.2.1.8. П.Ковжун.  
«Екслібріс М.Матчака», 1924  
і октав. Ілюстрація», 1920



Рис. Б.2.1.9.  
Л.Лозовський. «Замість сонетів

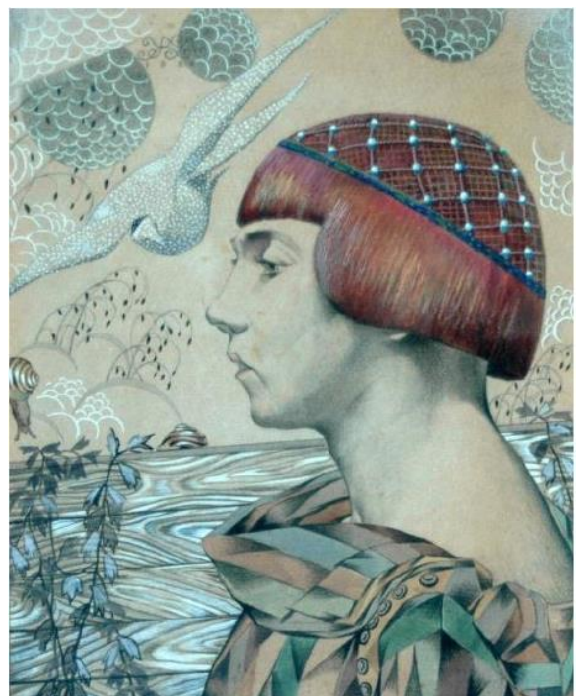




Рис. Б.2.1.10.

О.Кульчицька. «Мати», 1930  
українська танцівниця», 1926



Рис. Б.2.2.1.

Ф. Зайховський «Jarmark  
Wyrobów Krajowych », 1911

Рис. Б.2.1.11.

М.Жук. «Портрет Муміне (К.Вислоцька,



Рис. Б.2.2.2.

Т.Терлецький. «Заставка до  
Tygodnik ilustrowany», 1898

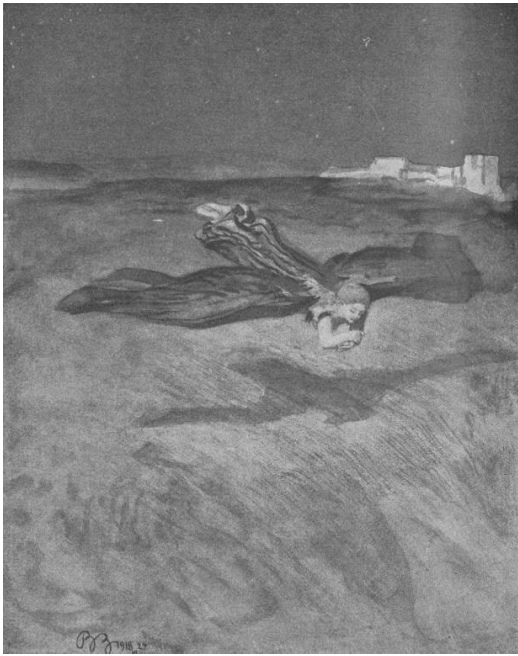


Рис. Б.2.2.3.  
В.Замирайло. «Політ», 1918



Рис. Б.2.2.4. В.Замирайло.  
«Жінки серед пейзажу», 1918



Рис. Б.2.2.5.  
Ф.Надеждін. «Жінка з попугаами», 1910-ті  
червоному капелюсі», 1902



Рис. Б.2.2.6.  
О.Мурашко. «Портрет дівчини у  
червоному капелюсі», 1902





Рис. Б.2.2.7.  
Г. Нарбут. «Українська абетка», 1919



Рис. Б.2.2.8.  
Г. Нарбут. «Поезія», 1919



Рис. 2.2.9.

Г. Нарбут. «Красне письменство», 1919



Рис. Б.2.2.11.

П. Ковжун. «Із днів журби», 1900

Рис. 2.2.10.

М.Бойчук. «Під деревом», 1912



Рис. Б.2.2.12.

О.Павленко. «Заноза», 1920





Рис. Б.2.2.13.

О. Кульчицька.

«Легенди гір і лісів», 1936



Рис. Б.2.2.14.

С.Налепинська-Бойчук. «Гітаристка»,  
1921

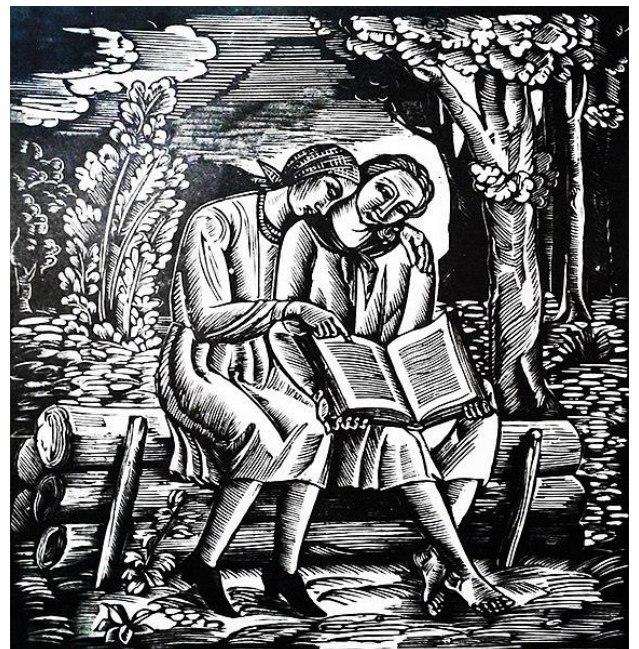


Рис. Б.2.2.15.

С.Налепинська-Бойчук. «Дівчата з книжкою», 1927

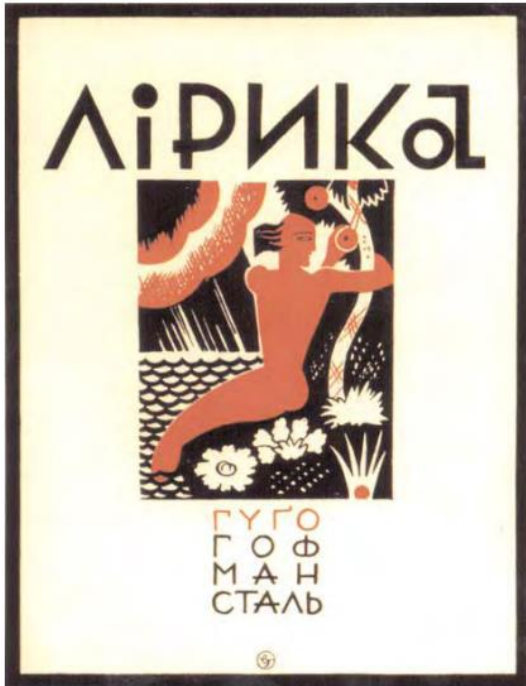


Рис. Б.2.2.16.

П.Ковжун. «Обкладинка книжки Г.Гофмансталь», 1934



Рис. Б.2.2.17.

В.Єрмілов «Ескіз оформлення пачки цигарок», 1922





Рис. Б.2.2.18

І. Падалка «Жінки, йдіть у ради комнезами кооперацію», 1920-ті



Рис. Б.2.2.19.

І.Падалка. «Полільніці», 1928



Рис. Б.2.2.20. Невідомий автор (монограма І.В.).

«Дівці, бабі, молодиці книга завжди знадобиться» 1920-30ті



Рис. Б.2.2.21.

Н. Ширшов. «Т-во «Час» у Києві», 1921  
найщасливіша в світі», 1936



Рис. Б.2.2.22.

М. Юнак «Жінка Радянського Союзу –



**Методичні рекомендації з впровадження комплексу навчальних завдань «Жіночий портрет» у навчальний процес**

Таблиця В.1.

**Комплекс навчальних завдань «Жіночий портрет»**

Курс	Семестр	Завдання	Навчальна дисципліна	Тема завдання	Вид роботи	Кількість годин		
						ЛЖ	ЛБ	С
I	1	1	Рисунок	Начерки фігури	серія начерків			14
	2	2	Історія мистецтва	Жіночий образ у європейській графіці XIX – XX століття	лекція / робота з літературою	2		4
		3	Пленерна практика	Особливості портрету на пленері	начерки, замальовки та ескізи композиції			10
II	3	4	Історія мистецтва	Жіночий образ в українській графіці XIX – XX століття	лекція / робота з літературою	2		4
		5	Рисунок	Анатомічні особливості жіночого портрету	серія начерків та замальовок			8
	4	6	Станкова графіка	Жіночий образ в екслібрісі	начерки, робота в матеріалі		8	8
		7	Пленерна практика	Погрудний графічний портрет жінки на пленері	замальовки та ескізи композиції		8	8

III	5	8	Рисунок	Стилізація образу з натури (погрудний портрет)	серія замальовок	2		20
		9	Композиція	Художній образ в портреті	начерки, кольорові пошуки, картон та твір в матеріалі	2	16	16
	6	10	Рисунок	Стилізація образу з натури (жіноча фігура)	Стилістичні начерки, замальовка формату А2		24	20
		11	Пленерна практика	Жіноча фігура на пленері	замальовки та ескізи композиції		8	8
IV	7	12	Спеціалізація	Виконання навчальної копії жіночого портрету	навчальна копія, ескізи композиції		18	20
	8	13	Спеціалізація	Виконання художнього твору у жанрі графічного портрету	замальовки, ескізи та твір в матеріалі		20	20
<b>Загалом: 270 годин</b>						<b>8</b>	<b>102</b>	<b>160</b>

Мета комплексу завдань направлена на розвиток художньо-образного мислення студентів.

Завдання №1



Таке завдання є корисним для студентів, яким представлена можливість пізнання законів лінійної та повітряної перспективи, пропорціювання та узагальнення об'єктів дійсності через фігуру людини. Це послугує розвитку їхніх знань, умінь і навичок;

Зміст завдання: навчити основам вираження пропорцій і пластики натури засобом виконання короткочасних замальовок фігури, графічними матеріалами у межах А5, А4 формату; малювання шляхом власних натурних спостережень;

Очікувані результати. Студенти повинні вміти та знати: розвиток моторних здібностей, координації рухів рук та пальців під час швидкої роботи над начерком; скомпонувати зображення враховуючи перспективне скорочення та розташування відносно один одного;

Під час таких самостійних завдань у студентів розвиваються мотиваційний та творчий компоненти (художньо-пізнавальні потреби, продуктивність уяви у художньо-творчій діяльності та оригінальність створених студентами образів).

Методичні рекомендації. Мотиви для короткочасних начерків і замальовок за цією темою краще використовувати нескладні рухи фігури, неясковий одяг цілісного силуету, начерки мають бути нетривалі для запобігання зайвої деталізації.

## Завдання №2

Дане завдання необхідне для початкового ознайомлення з мистецтвом графіки, його видами та виражальними можливостями, а також з жанром портрету і його представниками. Така лекція буде слугувати основою, для подальшого вивчення даного жанру.

Зміст завдання: надання студентам термінологічної та історичної бази знань з портрету та його видів; ознайомлення з мистецтвом графіки та її виражальних особливостей; аналіз репродукцій, творів художників-графіків ХІХ-ХХст..

Очікувані результати. Студенти повинні вміти та знати: засвоювати термінології по наданому матеріалу; вчитися аналізувати твори мистецтва, з точки зору художньої мови; знати сучасні мистецькі течії та напрямки;

На такій лекції розвивається мотиваційний, раціональний та емоційний компоненти художньо-образного мислення завдяки сприйманню термінологічного та історичного аспектів, і аналізу репродукцій.

Методичні рекомендації. Для кращого засвоєння студентами лекційного матеріалу, педагогу слід дотримуватися активізації пізнавальної діяльності студентів на основі принципу проблемності; добре продуманої системи взаємозв'язків викладача і студента на лекції; логічну послідовність викладу основних положень по темі лекції; різновид викладу матеріалу формі діалогу викладача зі студентами.

### Завдання №3

Метою даного завдання є формування поняття про пленерний вид практики у студентів, показує тісний взаємозв'язок світу природи і людини та направлене на поглиблення і закріплення теоретичних і практичних знань з художніх дисциплін, отриманих в процесі навчання.

Зміст завдання: на першому курсі завдання з Пленеру можуть бути такі: зображення погрудного портрету в різних умовах освітлення. Такі замальовки рекомендовано виконувати у межах формату А4, орієнтуватися на лінійно-плямові та плямові зображення.

Очікувані результати. Студенти повинні вміти та знати:

вміння мислити образами під час малювання з натури, передача емоцій, настрою і відношення художника до побаченого; використання технічних засобів у реалізації творчого задуму; здатність оперувати художніми образами у портреті, користуватися практичними вміннями і навичками, вміння працювати з натури; розвиток творчих здібностей; просторова орієнтація; вміння цілісно сприймати об'єкти у пленері й знаходити великі тональні відношення; вміння сприймати тон в графіці; знаходити тонові співвідношення під час різного освітлення;

Під час літньої пленерної практики відбувається розвиток усіх чотирьох компонентів художньо-образного мислення студентів. Адже під час малювання на



природі у студентів виникають і реалізуються художньо-пізнавальні потреби та інтереси, розвивається асоціативність мислення та естетичні судження при розгляді та аналізу робіт інших студентів.

Методичні рекомендації. Пропонуємо виконувати короткочасні та довгострокові замальовки графічними матеріалами, переважно, олівцем, вугіллям, гелевою ручкою, туш перо.

#### Завдання № 4

Дане завдання необхідне для подальшого ознайомлення з мистецтвом вітчизняної графіки, його видами та виражальними можливостями, а також з міським пейзажем і його представників. Така лекція буде розширювати та поглиблювати знання з предмету.

Зміст завдання: надання студентам термінологічної та історичної бази знань з українського портрету; ознайомлення з мистецтвом графіки та її виражальних особливостей; аналіз репродукцій, творів художників-графіків XIX-XXст.

Очікувані результати. Студенти повинні вміти та знати: засвоювати термінології з наданого матеріалу; вчитися аналізувати твори мистецтва, з точки зору художньої мови; знати вітчизняні мистецькі течії та напрямки;

На такій лекції розвивається мотиваційний, раціональний та емоційний компоненти художньо-образного мислення завдяки сприйманню термінологічного та історичного аспектів, аналізу творчих робіт.

Методичні рекомендації. Для кращого засвоєння студентами лекційного матеріалу викладачеві слід дотримуватися активізації пізнавальної діяльності студентів на основі принципу проблемності; добре продуманої системи взаємозв'язків викладача і студента на лекції; логічну послідовність викладу основних положень за темою лекції; рекомендується виклад матеріалу у діалоговій формі.

#### Завдання №5

Таке завдання є дозволить розширити теоретичну базу студентів з питань анатомії людини, вікових, статевих, етнічних відмінностей особи, виявлення емоцій у міміці; озброїть їх навичками виявлення характеристики моделі у портреті.

Зміст завдання: навчити основам анатомії голови людини, зокрема особливостям малювання жіночих типажів. Графічні матеріали у межах А5, А4 формату; малювання шляхом власних натурних спостережень;

Очікувані результати. Студенти повинні вміти та знати: типічні та індивідуальні риси у зовнішньому вигляді жіночої голови, пропорції, анатомічна будова голови.

Під час таких самостійних завдань у студентів розвиваються мотиваційний та творчий компоненти (художньо-пізнавальні потреби, продуктивність уяви у художньо-творчій діяльності та оригінальність створених студентами образів).

Методичні рекомендації. Моделі для короткочасних начерків і замальовок за цією темою краще використовувати різні за віком з нескладною мімікою, начерки мають бути нетривалі для запобігання зайвої деталізації.

#### Завдання № 6

На основі попереднього досвіду, дане завдання закликає студентів робити експериментальні начерки та замальовки шляхом використання усіх можливих різних графічних технік, для визначення власного стилю малювання. Воно навчає виконувати твір друкованої графіки (ліногравюра, суха голка тощо).

Зміст завдання: ознайомлення студентів з поняттям станкової графіки; виконання художнього твору засобами станкової графіки (ліногравюра, гелева ручка, туш перо, лінери, рапідграфи); ознайомлення з новими графічними техніками; виконання самостійного стилізованого твору міського пейзажу обраними графічними матеріалами.

Очікувані результати. Студенти повинні вміти та знати: володіти графічним матеріалом у створенні власного твору; знати особливості станкової графіки; вміти графічно стилізувати власні композиційні рішення; володіти прийомами та засобами



виразності графіки; використовувати образне рішення у творі; відтворювати художні образи у екслібрісі з власних спостережень та уявлень.

У станковій графіці розвиваються раціональний, творчий і мотиваційний компоненти художньо-образного мислення, через роботу над стилізацією портрету та ознайомлення з станковими графічними техніками.

Методичні рекомендації. Викладачеві пропонуємо ознайомити студентів з усіма особливостями станкової графіки та показати усі можливі матеріали для її виконання, шляхом демонстрації учбових робіт. Під час графічного стилізування твору рекомендується керуватись спрощенням, узагальненням та застосування певного виражального засобу графіки, лінії, крапки чи плями. Таким чином твір може бути виконаний у власній, неповторній, індивідуальній манері.

#### Завдання №7

Завдання необхідне для подальшого закріплення навичок малювання портрету, зокрема в умовах пленеру, правил лінійної перспективи, але зі зв'язком з повітряною.

Зміст завдання: звернення уваги на зв'язок моделі та оточення; більш детальна індивідуальна характеристика образу; продовження вивчення взаємозв'язку між лінійною і повітряною перспективою при зображенні людини на пленері; виявлення характерних тонових контрастів натури при зображенні у зв'язку з оточуючим ландшафтом; виявлення естетичних якостей портрету.

Очікувані результати. Студенти повинні вміти та знати: побудувати зображення враховуючи пластику і пропорції моделі, співвідношення деталей зображення у просторі, перспективне скорочення та розташування відносно один одного; більш детально промальовувати деталі портретованої (частини обличчя, волосся, елементи одягу та оточення); упорядковувати зображення, як за рахунок освітлення, так і за рахунок відповідної обробки просторових планів; вміти вкладатися в 15 та 30 хвилинні начерки; застосовувати композиційні прийоми для створення художнього образу.

Отже самостійна робота студентів, малювання портрету на пленері графічними матеріалами розвиває мотиваційний компонент і художньо-пізнавальні показники.

Методичні рекомендації. Пропонуємо студентам періодично робити аналіз творів видатних європейських майстрів портрету, як натхнення та підготовчий етап до самостійної роботи студентів над образом, що допоможе емоційному і творчому компонентам у кращому розвитку художньо-образного мислення в процесі малювання портрету.

### Завдання №8

На цьому курсі студенти вже вміють зображувати портретні характеристики, створювати образ, тому дане завдання є ознайомленням прийомів стилізації моделі для подальшого розвитку художньо-образного мислення.

Зміст завдання: обирання графічної мови за мотивами природи для кращого розвитку художньо-образного мислення через стилізацію; ознайомитись термінологічним значенням стилізації та особливостями нових графічних технік і прийомів; навчання студентів шляхом базових вправ для оволодіння техніками (м'які матеріали, робота на кольоровому папері, поєднання графічних матеріалів тощо).

Очікувані результати. В результаті вивчення прийомів стилізації студенти повинні вміти та знати: прийоми трансформації простору, об'єму, прийоми деформації, поняття декоративності; використовувати технічні засоби у реалізації творчого задуму.

На таких заняттях розвивається мотиваційний, раціональний, емоційний та творчий компоненти. Художньо-пізнавальні потреби та інтереси розвиваються під час ознайомлення з новими матеріалами та прийомами побудови зображення, гнучкість та асоціативність мислення у процесі стилізації моделі шляхом створення художнього образу.



Методичні рекомендації. Для кращого розуміння студентами принципів графічної стилізації, викладачеві пропонується ознайомити з історичними аспектами та різними технологічними прийомами шляхом надання студентам невеликих завдань для удосконалення навичок стилізації. Також пропонується показувати готові приклади інших студентів з методичного фонду, для аналізу їх помилок і досягнень.

#### Завдання №9

Це завдання є логічно-послідовним після попередніх, адже на ньому студенти будуть навчатися правилам та законам побудови фігури, удосконалювати просторове бачення через портрет та формувати художньо-образне мислення в процесі пошуку композиційних рішень.

Зміст завдання. До завдання студентів з Композиції входить: збір підготовчого матеріалу до ескізу (начерки, замальовки, пошукові графічні замальовки, композиційні пошуки образу та прототипів для відтворення психологічного стану в ескізі) з подальшим виходом до самостійного твору;

Очікувані результати. Студенти повинні вміти та знати:

вміти робити начерки по пам'яті чи за уявою; виявляти головне і другорядне в зображенні, підпорядковуючи їх одне одному; передавати характер і стан моделі; виділяти композиційний центр та узагальнювати другорядне; підпорядковувати композиційні засоби ідеї.

На заняттях Композицією розвивається образне рішення, гнучкість мислення при створенні короткочасних начерків по пам'яті та за уявою. Також у великій кількості композиційних рішень проявляється продуктивність уяви у художньо-творчій діяльності.

Методичні рекомендації. На 3-му курсі таку композицію пропонуємо виконувати у межах А2 формату 40х60. Композиція повинна містити: ескізи розробки з натури, по пам'яті чи за уявою, попередньо накопичуваний матеріал характеру портретних замальовок до теми композиції. Даний композиційний твір

може бути виконаний довільно на основі нових зроблених чи попередніх етюдів, начерків і замальовок, та може містити окремі елементи при створенні художнього образу, виконані за уявою чи по пам'яті.

#### Завдання № 10

На основі попередніх завдань робиться опір на вивчення студентами особливостей відтворення образу людини з натури. Дане завдання є поглибленням знань і прийомів стилізації моделі для подальшого розвитку художньо-образного мислення.

Зміст завдання: постановка образної мети на основі запропонованої моделі та пошук графічних засобів розкриття образу; розширити арсенал графічних матеріалів та прийомів розкриття психологічного стану моделі.

Очікувані результати. В результаті вивчення прийомів стилізації студенти повинні вміти та знати: прийоми графічної трансформації, поняття декоративності; використовувати технічні засоби у реалізації творчого задуму.

При виконанні такого завдання розвивається мотиваційний, раціональний, емоційний та творчий компоненти. Художньо-пізнавальні потреби та інтереси розвиваються під час ознайомлення з новими матеріалами та прийомами побудови зображення, гнучкість та асоціативність мислення у процесі стилізації портрета шляхом створення художнього образу.

Методичні рекомендації. Для кращого розуміння студентами принципів графічної стилізації, викладачеві пропонується ознайомити з сучасними технологічними прийомами шляхом надання студентам невеликих завдань для удосконалення навичок стилізації. Також допускається виконання завдання засобами цифрової графіки з використанням мультимедійної техніки.

#### Завдання № 11

Зміст завдання. На відміну від попередніх курсів завдання зображення людини на пленері ускладнюються через зображення фігури у повний зраст, а відтак – уведення значної кількості фонових елементів. Темою замальовок і

підсумкової пленерної композиції повинні бути: фігура жінки у довільному русі в умовах пленерного освітлення .

Студенти повинні знати та вміти: передавати емоційний стан в ескізі; розробити ескіз підсумкової пленерної композиції на основі напрацьованого матеріалу; знати і застосовувати в підсумковій роботі над ескізом закони золотого перетину, статичну і динамічну симетрії, тон у графіці, теорію кольору; будувати художній образ у творі; вміти працювати з різним кольором аркуша та його фактурою; художньою мовою аналізувати твори видатних художників та роботи однокурсників; особливості komponування постаті у міському пейзажі; рисунок фігури людини.

На даній пленерній практиці розвиток художньо-образного мислення відбувається в процесі введення людини у пейзаж та зв'язку її з містом. Гнучкість та асоціативність мислення студентів, розвивають раціональний компонент. Емоційний компонент розвивається під час аналізу творів великих митців минулого, сучасності та робіт однокурсників. Безпосередньо творчий компонент розвивається під час малювання етюдів, начерків та побудови на їх основі підсумкової композиції.

Методичні рекомендації. На третьому курсі на пленерній практиці начерки і замальовки рекомендується виконувати з використанням більшої кількості графічних матеріалів, окрім олівця, вугілля, гелевої ручки, туш перо, та акварелі доцільним до них є застосування лінерів різної товщини, маркерів, сангіни, соус та кулькових ручок. Малюнки пропонується виконувати на якісному папері різних видів (білий, тонований, кольоровий, із фактурною поверхнею).

Рекомендується виконувати начерки студентів один одного під час літньої практики, це надає більшого досвіду та знань анатомічних особливостей, емоційного стану людини, особливостей характеру пластики фігури для подальшого її введення у міський пейзаж.

Завдання № 12



На 4 курсі за навчальним планом спеціальності Образотворче мистецтво виділено цілий семестр для занять студентів у творчих майстернях. На заняттях зі спеціалізації студенти виконують твір матеріалами, якими добре володіють, що допоможе їм визначитися з темою для виходу на дипломну роботу.

Зміст завдання: пошук композиційних рішень для майбутнього твору; розробка експлікації; обирання твору улюбленого художника, або схожого за манерою малювання для відтворення детальної його копії; розробка картону графічними матеріалами; створення власного твору у матеріалі;

Очікувані результати. На спеціалізації студенти повинні знати та вміти: правила та прийоми композиції; добре володіти обраними графічними матеріалами; передавати зв'язок людини з оточуючим середовищем; підкреслювати акценти на головному – зображенні людини; вибудовувати експлікацію; розробляти картон; обрати і виконати копію твору мистецтва художника схожим за стилем та манерою малювання; створення власного твору, манерою малювання обраного художника; використовувати технічні засоби у реалізації творчого задуму.

Створення художнього образу можна прослідкувати у композиційних пошуках та готових творах студентів зробленими у матеріалі. Розвиваються художньо-пізнавальні потреби та інтереси мотиваційного компоненту. Здатність раціонально мислити, естетичні судження розвиваються шляхом аналізу обраного твору для копії. Творчий структурний компонент розвивається у художньо-творчій діяльності, яка виявляється під час створення власного твору .

Методичні рекомендації. Викладачу доцільним є давати поради, щодо раціональності вибору аналогів для копіювання, методики виконання копії, особливостей підбору матеріалів та інструментів, грамотного оформлення твору.

### Завдання № 13

Таке завдання характеризується вмінням впевнено працювати обраними матеріалами, якими добре володіє студент на великому форматі, знанням

анатомічної побудови фігури людини, та знайти її зв'язок з природнім або міським середовищем.

Зміст завдання. У другому семестрі 4-го курсу перед студентами стоїть завдання виконання власного твору у двох екземплярах в обраній стилістиці та техніці; задача малювання людини; побудова художнього образу в портреті – створення портрету-картини.

Очікувані результати. Студенти повинні знати та вміти: визначення теми та замислу майбутнього твору; розробка експлікації; розробка картону; знати анатомічну будову людини; вміння свідомо обирати техніку виконання відповідно до ідеї твору; виконання в матеріалі самостійних оригінальних творів зі стильовими особливостями; застосовувати композиційні прийоми у створенні художнього образу.

Споглядання стильових особливостей, манери та почерку інших художників впливає розвиває емоційне ставлення до мистецтва, що розвиває емоційний компонент художньо-образного мислення. Творчий компонент розвивається під час створення студентами образів у власній роботі.

Методичні рекомендації. Створення композиційного твору повинно відбуватися у такій послідовності: ідея – задум – розробка задуму в ескізах – розробка картону – матеріалізація задуму в оригінальному творі. Завершуючи роботу, потрібно зробити узагальнення – підпорядкувати деталі цілому. Слід провести аналіз тонових відношень великих мас і головних планів. Все, що в зображенні порушує єдність цілого, треба узагальнити.

## План-конспект лекційного заняття

**Жіночі образи в гафіці А.Мухи**

**Навчальна дисципліна:** Історія мистецтва

**Категорія здобувачів вищої освіти:** студенти.

**Навчальна мета:** оволодіти знаннями про основні відомості щодо специфіки жіночого образу в контексті модерну(ар-нуво) та творчого доробку А.Мухи.

**Виховна мета:** сприяти формуванню естетичного світогляду, підвищення рівня культури, моральних, естетичних та інших якостей особистості.

**Розвивальна мета:** розвивати естетичні погляди, вміння аналізувати та сприймати інформацію.

**Кількість аудиторних годин:** 2 години.

**Навчальне обладнання, ТЗН:** відеопроєктор, комп'ютерна техніка та відповідне програмне забезпечення.

**Наочні засоби:** наочність викладення матеріалу забезпечується використанням візуального ряду.

**Міжпредметні та міждисциплінарні зв'язки:**

Історія, культурологія, естетика, філософія.

**План лекції (навчальні питання):**

1. Вступ. Причини виникнення модерну, його характеристика. Жіночий образ в ар-нуво.

2. Специфіка жіночого образу доби модерну (ар-нуво) створеного А.Мухой.

3. Аналіз жіночих образів на прикладі визначного творчого доробку Альфонса Марії Мухи.

4. Художньо-мистецтвознавчий аналіз мистецького твору «Осінь» Альфонса Мухи.

5. Висновки.



## Список рекомендованих джерел:

### Основні джерела

1. Альфонс Муха. Под редакцией Сары Муха. Пер. с англ.- М.: ООО «Магма», 2005.- 160 с., ил.
2. Быкова Е.Н., Кириченко О.М. Концепции творческого формообразования в стиле модерн // Вестник харьковской государственной академии дизайна и искусств. — 2014. — № 2. — С. 56–60
3. Малыгина А.В. Женские образы в творчестве Альфонса Мухи // Научный поиск. — 2015. — № 2.4. — С. 56–58.
4. Парусимова Я.В. Эстетическое восприятие женского образа в модерне // Электронный научный журнал. — 2016. — № 3(6). — С. 223–229.
5. Сарабьянов Д. В. Модерн. История стиля.- М.: Галарт, 2001. – С. 344
6. Hale M. Alfons Mucha's The Lord Prayer: Fin De Siècle illustrations of Gender and Spirituality / Meredith Hale. — Chapel Hill, 2016. — С. 102
7. Интернет-джерело. Режим доступу: <http://advertiser-school.ru>.
8. Интернет-джерело. Режим доступу: <http://revolution.allbest.ru>

### ТЕКСТ ЛЕКЦІЇ

#### **1. Вступ. Причини виникнення модерну, його характеристика. Жіночий образ в ар-нуво**

В останні десятиліття художня культура XIX – початку XX ст. і яскравий, суперечливий стиль модерн викликає інтерес. Це пов'язано зі схожістю цього періоду з сучасними культурними процесами. Ґрунтуючись на сьогоднішній тенденції зростання культурної грамотності населення, не втрачається інтерес до стилю загалом та до його яскравих представників і у широкої публіки, і у науковців.

В кінці XIX століття розвивається нова течія в мистецтві, яка вийшла за межі закритих салонів і музеїв, просочилося в маси не тільки заможних людей. Межа двох століть XIX – XX ст. зламала класичні устої в образотворчому мистецтві. Розпочалися творчі експерименти. Сецесія стала самостійним стилістичним

художнім феноменом, в межах якого змінилися уявлення про композицію і колорит. Жіночий художній образ також зазнав змін.

Загальний огляд та аналіз монографій з мистецтвознавства (Быкова Е.Н., Кириченко О.М., Киреева Е.А., Малигина А.В., Парусимова Я.В., Сараб'янов Д. В., Hale M., Виноградова Е. К.) формують бачення про модерн, та надають у повному обсязі інформацію для повного розкриття теми лекції.

Слід дати визначення поняттю «модерн» ( від фр. новітній, сучасний) –це стиль, який виявився переважно в архітектурі, образотворчому та декоративно-прикладному мистецтві наприкінці ХІХ - на початку ХХ ст. і поступово завершив своє існування з початком Першої світової війни. Модерн мав різні назви в певних країнах: у Бельгії та Франції – «арнуво» (від фр. - нове мистецтво), у Німеччині – «югендстиль» (від нім. молодий стиль), в Італії – «квітковий стиль» або «Ліберті», у Великій Британії – «сучасний стиль», у США – «стиль Тіфані», в Австрії, Польщі й Україні – «сецесія» (з нім. вихід, віддалення). Д. В. Сараб'янов розглядає зародження стилю в мистецтві Вільяма Блейка, в його симетричних композиціях, зображеннях, уподібнених до орнаменту, фігурах, що звиваються, і «готичної» екзальтації жестів персонажів, в єдності живого і неживого ( Рис. 1,2).

Основний принцип, який поклав початок розвитку арт нуво (фр. Art Nouveau - нове мистецтво) - доступне мистецтво для всіх, яке повинне складатися в образ життя - оточуючі людину предмети повинні бути подібні до творів мистецтва, а твори мистецтва в свою чергу повинні стати функціональними і заповнювати будинки та вулиці, а не музеї (Рис. 3).

Модерн зароджувався в атмосфері глибокого незадоволення тогочасним мистецтвом. Причиною й основою його виникнення став суспільний прогрес, пов'язаний із тотальною технізацією, зростанням виробництва, що перетворило мистецтво на споживчу річ, зробило його засобом масової культури, прирівняло творчість, естетичні й соціальні цінності до буденних і бездуховних. Як реакція на стандарт, на загрозу зникнення високого мистецтва з повсякденного життя виникає

усвідомлений потяг до краси.

Важливо зазначити, що модерну властиве «поєднання непоєднуваного»: витончений естетизм, вишуканість зображальних засобів та, водночас, відчуття духовної та душевної втоми, спустошення, трагізму існування. Ірраціональність і логічність, інтуїтивізм і науковий розрахунок, орнаментальність і функціональність, витонченість і простота химерно переплітаються, утворюючи надзвичайний своєрідний сплав.

Різні течії, в яких ідеали модерну знайшли відображення, були не тільки різноманітними і суперечливими, але разом з тим, вони переплітаються між собою: «орнаментальне і конструктивне, «флореальне » і геометричне, новаторське і ретроспективне, неокласичне і неготичне, індустріальне і кустарне» .

Основні відмінні риси модерну - культ природи, використання світлих тонів і вигнутих ліній. А також образ жінки, яка завжди в центрі, завжди приваблива, молода і здорова, м'яка і природна, нереальна, - новий жіночий ідеал, з пишними густими волоссям і блідою шкірою, маючою живу красу ( Рис. 4).

У модерні (ар-нуво) повністю переосмислюється жіночий образ. Передаються два полюси жіночої натури: жінки-матері та жінки-відьми, чарівниці. Зовнішня стриманість приховує в собі стихію емоцій. Новий стиль створює міф про жінку, інтегруючи в цей міф елементи реальності. Як правило, форма залишається жіночою, але зміст наповнюється чоловічим духом. З'являється усереднений тип жінки-дівчинки без віку з наївними очима та тілом жінки. Цей тип жінки стилю модерн був розроблений у результаті стилістичних інтерпретацій Альфонса Мухи (Рис. 5).

Альфонс Марія Муха (чеськ. Alfons Maria Mucha)- - чеський художник з Моравії, театральний художник, ілюстратор, ювелірний дизайнер і плакатник, один з найбільш відомих представників стилю «ар нуво».

Варто зазначити, що головний образ людини повністю передається жіночою темою. Альфонс Муха став прабатьком образу жінки ар-нуво. Жіночий образ у



модерні стає ключовим, естетично привабливим, а вигини жіночого тіла співзвучні з лініями модерну.

## **2. Специфіка жіночого образу доби модерну ( ар-нуво) створеного А. Мухой**

Важлива характеристика образу – це узагальнення. Тому *образ* тлумачиться як певний змістовий комплекс, що узагальнює виділені суб'єктом диференційні ознаки конкретних об'єктів та виявляє серед них дещо загальне. Однак вже художній образ є чуттєво-конкретним виразом індивідуальності автора, відтворенням внутрішніх психологічних характеристик. Злиття, поєднання загального і неповторно індивідуального у мистецтві носить назву типізації.

Жінка сприймається, перш за все, як втілення краси, найвищої мети мистецтва модерну, як вічна здатність до метаморфоз, жінка у всій мінливості її станів – коли вона може бути і дівчинкою, і жінкою, і матір'ю. Водночас вона може бути і святою, і блудницею. Жінка зображується у вічному стані переходу як чиста вітаїстична енергія на противагу розумному, раціонально- чоловічому чиннику. Такі риси оспівував у своїй творчості чеський художник А.Муха.

Центральним чином для творчості Мухи став ідеалізований і стилізований образ прекрасної і по-дівочому граціозної жінки, часто слов'янської зовнішності. Слід зазначити, що в роботах Мухи практично немає чоловіків, а якщо вони і були, то лише на задньому плані й існували як підтримка до головного образу. Муха багато працював з моделями, яких запрошував до своєї студії, малював і фотографував їх в розкішних драпіруваннях або оголеними (Рис. 6). В роботах жінки постають в просторому одязі, що нагадує античні туніки уособлюючи спокій, блаженство і млість. Жіноча краса проявляється здоровими, пишними, родючими формами, плавними лініями, яскраво вираженою жіночністю. Її відрізняє квітуча зовнішність та виражена сексуальність. Його жіночі образи легкі і задоволені життям, в них більше немає надлому і драматизму: на зміну тривожності приходять задумливість, а таємність змінюється грайливістю (Рис. 7).

У роботах художника присутня бездоганна композиція, досконалість ліній і гармонія кольору. Вишукані рослинні орнаменти, що обрамляють картини, базуються на декоративному узагальненні натурних вражень та освоєнні візантійських і східних мотивів ( Рис. 8).

Естетика чеського художника формувалася під впливом середньовічних сюжетів і кельтської міфології, тож основними творчими прийомами Мухи були пластика лінії і багатий орнаментальний декор, з використанням квіткових мотивів і міфологічної символіки. Це, з одного боку, внесло різноманітність символів в його творчість, і, з іншого боку, сприяло орнаментальному ускладненню багатьох плакатів ( Рис. 9).

«Жінки Мухи» поєднують в собі ідею вічного руху, ритму та саму природу – життя. Водночас це неймовірно навантажені у плані смислу образи, що дозволяють розкрити багато символічних і навіть соціальних алюзій, оскільки на межі століть переоцінюється саме місце жінки в суспільстві, її співмірність із чоловіком, її покликанням, із загальними уявленнями про світ.

Також Альфонс Марія Муха в своїх композиціях використовує коло як символ нескінченного повторення, кругообігу, а також як символ жіночого начала. Навіть написи рекламного характеру позаду образу прекрасної дами розташовувалися півколом з плавно окресленими буквами ( Рис. 10). Ще один мотив - символічне зображення підкови в збільшеному вигляді, з розмальованим орнаментом всередині. Тут знову-таки криється відсилання до язичницького світовідчуття, не кажучи вже про фонових зображеннях з використанням міфічних істот ( Рис. 11).

В житті художник підкреслював своє слов'янське походження, так панслов'янська тематика часто знаходила своє відображення в його творчості. Також в його роботах можна помітити риси прерафаелізму: в поетичності жіночих образів, котрі немов прийшли зі снів, задумливих, занурених в себе, тендітні і в той же час впевнені в собі. З вище сказаного можна зробити висновок,

що А. Муха зумів неймовірно майстерно поєднати речі, котрі на перший погляд знаються абсолютно еkleктичними (Рис. 12).

### *Висновок до 2 питання*

Всі роботи Мухи відрізняються своєрідним неповторним стилем. Фігура прекрасної і граціозної жінки, вільно, але невід'ємно вписана в орнаментальну систему з квітів і листя, символів та арабесок Центром композиції, як правило, є молода здорова жінка слов'янської зовнішності у вільному одязі, з розкішною короною волосся, що потопає в море квітів - іноді томно-чарівна, іноді загадкова, іноді граціозна, іноді неприступно-рокова, але завжди чарівна і миловидна. Картини обрамляють хитромудрі рослинні орнаменти, які не приховують свого візантійського або східного походження. На відміну від тривожних картин сучасних йому майстрів (Клімта, Врубеля, Бакста) - твори Альфонса Мухи дихають спокоєм і млістю. Стель модерну в зображенні Мухи - це стель жінок і квітів. Важкі панянки, королеви, принцеси, частіше прекрасні богині родючості. Вони оповиті водоспадом примхливо вигнутих кучерів, драпіровок і квітів і стали "фірмовим знаком" художника.

### **3. Аналіз жіночих образів на прикладі визначного творчого доробку Альфонса Марії Мухи**

Ім'я та роботи художника відомі далеко за межами Чехії. Кожна його робота відрізняється неповторним стилем та варта уваги. Його творча обдарованість найповніше розкрилася в художній графіці. Саме плакати, висунули чеського художника в число лідерів світового модерну, а доленосним в його житті став образ жінки.

У 1894 році А. Муха зробив рекламний плакат для однієї з постановок знаменитої актриси того часу Сари Бернар (Рис. 13). Це був перший досвід художника в даній галузі, який приніс йому великий успіх та популярність. Робота сподобалась Сарі Бернар і вона стала постійною замовницею Альфонса Мухи. Наступні 6 років з-під його рук вийшла величезна кількість афіш до знаменитих



вистав - «Дама з камеліями» (1896) (Рис. 14), «Госка» (1897) (Рис. 15), «Медея» (1898) (Рис. 16), «Самаритянка» (1898) (Рис. 17). У виконанні афіш для Сари Бернар художник використовував один і той самий прийом композиції, тому вони так відомі широкому загалу. Всі роботи мають витягнутий вертикальний формат, на якому фігура стоїть у повний зріст, а головний персонаж п'єси обрамлений аркою. Головне місце на плакаті художник відвів самій Сарі Бернар, а не тексту. Її фігура займає близько 60% простору плаката. Наступні за обсягом займаного простору на плакаті - декоративні елементи. Вони тільки обрамляють і підкреслюють жіночу фігуру і образ актриси у виставі. Самі сюжети афіш наповнені символами і напряду пов'язані з п'єсами. А. Муха з роботи в роботу застосовує настільки вдало знайдені прийоми. Героїня постає як чарівна мрія, її краса підкреслюється примхливо кучерявими локонами волосся, детально продуманими вбраннями та прикрасами. Також важливу роль відіграють унікальні шрифти - так, на афіші «самаритянка» вони були стилізовані в дусі староеврейського алфавіту і орнамент підсилював враження від образу.

У ці ж роки, Муха стає одним з провідних художників французької реклами і співпрацює з різними видавництвами. У тому ж стилі ар-нуво художник створює барвисті графічні серії-алегорій. Принципи жіночої краси, розроблені Альфонсом Мухою, чітко видно в його серіях. Перший цикл декоративних панно художник назвав «Чотири пори року» (Рис. 18). У подібній манері створені й подальші надзвичайно популярні цикли панно, у яких варіації теми повторюються, наприклад «Чотири доби» (Рис. 19) (В обрисах готичних стрілчастих арок подібно святим зі середньовічних вітражів з'являються героїні Мухи - Ранок, День, Вечір, Ніч. Поруч посміхаються, насолоджуючись своєю красою, Весна, Літо, осінь, Зима.). «Чотири квітки» (1898 р.) (Рис. 20), створені в період повного розквіту стилю Мухи. У цьому циклі («Гвоздика» (1898), «Лілія» (1898), «Троянда» (1898), «Ірис» (1898)), що характеризується натуралістичним трактуванням, Альфонс Муха виявив себе як чутливий і уважний спостерігач за природою. Оригінальні акварелі двох квіток,

«Гвоздика» і «Ірис», вони були виставлені в «Salon des Cent» в червні 1897 р., повний цикл побачив світ через рік після виставки. В цій серії Альфонс Муха використовує натуралістичний стиль з мінімальною стилізацією. Стилiзоване злиття рослин і красивих жінок виражало радісне уявлення про життя, популярне у тогочасної публіки.

Але сам Альфонс Муха однією з найбільш значущих своїх робіт вважав «Молитву Господню» ( «The Lord's Prayer», 1899) (Рис. 21) - ілюстровану версію «Отче наш». Замість всемогутнього Отця, Муха представляє нам жіноче уособлення любові і двостатевий прояв світла. Типи жінок, зображуваних художником в «молитві», відрізняються від багатьох його комерційних плакатів з жінками. Ілюстрована книга також має сильні елементи модерну, які і відокремлюють її від символізму, і пов'язують з ним. Робота складна з культурної точки зору. Оскільки релігійні образи, що містяться в ній, не можуть бути остаточно прив'язані до однієї духовної традиції, вона включає в себе символи і мотиви, які можна простежити в католицизмі, масонстві, теософії і містицизмі.

#### **4. Художньо-мистецтвознавчий аналіз мистецького твору «Осінь» Альфонса Мухи.**

А. Муха. Сюжетна композиція «Осінь» (100 × 51.2 см), 1896р (Рис.22 ). Графіка, літографія. Стиль: Модерн. Знаходиться: Державний музей образотворчих мистецтв імені А. С. Пушкіна року»

У 1896 році чеський художник Альфонс Муха створив графічну серію робіт «Пори року». Цикл складався з чотирьох плакатів із зображенням німф, що символізували розквіт і згасання природи. Жанр даної роботи - портрет (у повний зріст). Сюжет і об'єкти: алегорична сцена.

Робота виконання в стилі модерн по всім його канонам. Зображення на плакаті нагадує книжкову ілюстрацію, а сама героїня, жінка - Осінь, є однією з представниць «Жінок Мухи», як візитна картка творчості художника.

Авторові вдалося досягнути такого емоційного настрою та враження завдяки наступним інструментам. Композиційна схема « Осені» розрахована по золотому перетину (Рис. 23).

Художник створив композицію таким чином ,що фігуру можна вписати в трикутник, це надає роботі певної динаміки та руху в правий верхній кут. Композиційний вузол знаходиться дещо вище геометричного. Лінія горизонту висока та визначена золотим перетином.

Розглянувши плакат детальніше, одразу стає помітно характерну для епохи модерну лінійність зображення та завиті форми-візернуки. Віртуозне володіння технікою дозволяє грати з деталями і кольорами. Автор знайшов рішення в заповненні пустот небесній гладі. В роботі переважають криволінійні форми, це надає композиції спокою та плавності. Він переплів виноградні нитки зі стилізованими рослинними візерунками. Тут позначилося його майстерність ілюстратора і плакатиста. Прийоми модерністського напрямку кричать плавністю ліній і повною відмовою від кутів і прямих. Всі контури, навіть яскраво виражені, перетікають один в інший, завершуючи загальну картину.

Світлий силует фігури жінки також задає динаміки зображенню. Можна сказати ,що світло в даній роботі фокусує погляд на композиційному центрі. Він на зображенні найсвітліший по тону і його одразу помітно – це обличчя жінки та простір навколо нього. Муха вибрав виграшний передній план з головною героїнею і не зациклювався на складності далекого. Символічна лоза і дерев'яні кілочки одинично прописані, а пісок, або земля, служать тронем зрілої Осені. Розмиті краї подальшої композиції приковують до центру роботи.

В цілому композиція виглядає врівноважено та гармонійно. Фон з витих форм виноградної лози, на якому знаходиться фігура, доповнює композиційний центр та завершує загальний колорит , збираючи його в єдине. Художник майстерно оперує простором в композиції. Хоча й фон умовний, але відчувається повітря та перспектива. Це досягалось за допомогою спрощення зображень на задньому фоні



та збільшенню деталізацію на передньому. Також насиченість тону зображень на фоні грає важливу роль. Одразу можна помітити, що передній план та центр композиції має більш контрастні тонові плями, ніж загальний фон.

Колір та колорит відіграє не менш важливу роль у створені та довершені емоційного настрою композиції. Робота пов'язана з сезонними особливостями осені. Це і рубінові фарби, цегляний пісок, і колір в'янучої зелені, і насичений болотистий відтінок. Відбиток смутку від цього літа стертий присутністю жінки. Її образ уособлює родючість і достаток. Тиша і спокій осіннього вечора розташовує до власного заспокоєння глядача.

**5. Висновок.** Завершуючи огляд мистецтвознавчих досліджень, можемо підсумувати, що художник слідував своїм творчим поривам, надихнувшись народними традиціями та настроєм епохи. Будучи змушеним шукати заробіток, щоб покривати фінансові витрати, Альфонс Муха знайомиться зі світом графіки і відточує свою майстерність, відкриваючи для себе нові вершини творчого потенціалу як ілюстратор та художник жіночих образів. Так зародилось і розквітло його новаторське графічне мистецтво. Його роботи проникли в маси та закріпили певні ідеали жіночого образу та поняття прекрасного, а модерн став допоміжним «інструментом» для художника в цьому. Плавні, текучі лінії, прекрасні жінки, змішання мотивів Сходу і Заходу, чіткість контурів, виразні обрамлення у вигляді арок і квіткових гірлянд - все це знаменитий «стиль Мухи», такий впізнаваний, такий привабливий.

Якщо про мистецтво кажуть, що воно лише відбиток часу, то жіночі образи в роботах А. Мухи навпаки, є відображенням часу 1900-х років.

*Контрольні запитання:*

1. Які основні відмінні риси модерну? Назвіть основний принцип, який поклав початок розвитку ар-нуво.

2. Визначте вплив модерну на формування жіночого образу в образотворчому мистецтві.

3. Охарактеризуйте провідний образ жінки в творчості А.Мухи.

### Візуальний ряд



Рисунок 1. Вільям Блейк «Створення Адама», 1795

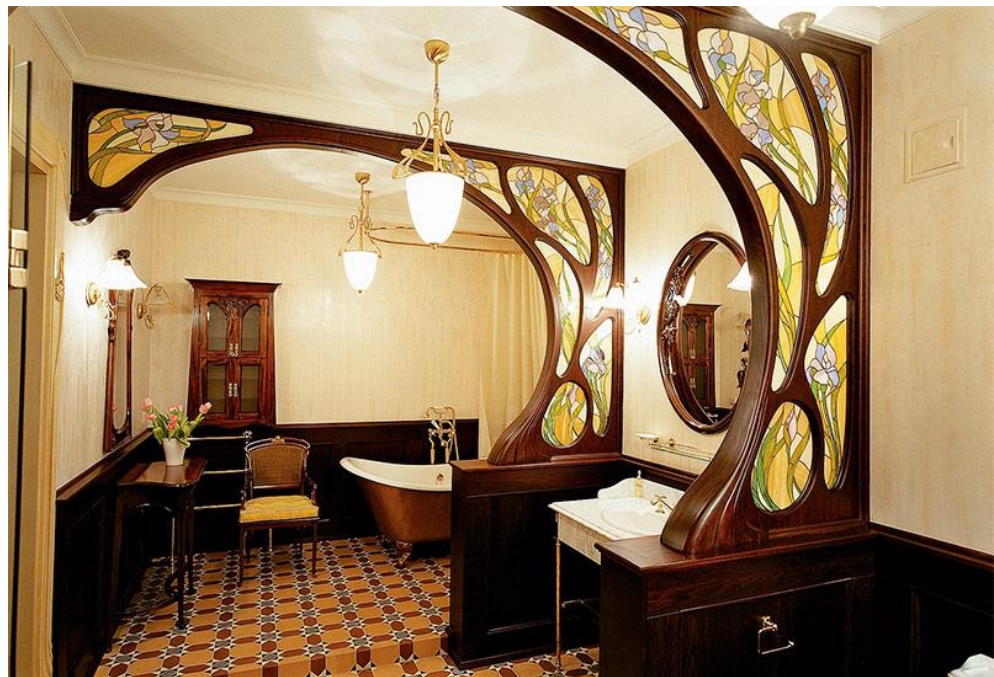


Рисунок 2. Приклад інтер'єру модерна





Рисунок 3. Приклад речей для інтер'єра в стилістиці ар-нуво



Рисунок 4. Альфонс Муха.  
«Знаки зодіаку»



Рисунок 5. Альфонс Муха.  
Етикетка в стилі ар-нуво





Рисунок 6. Приклад фоторобот Альфонса Мухи



Рис. 7 Альфонс Муха.  
«La Danse», 1898



Рис.8 Альфонс Муха.  
Етикетка, розроблена  
художником



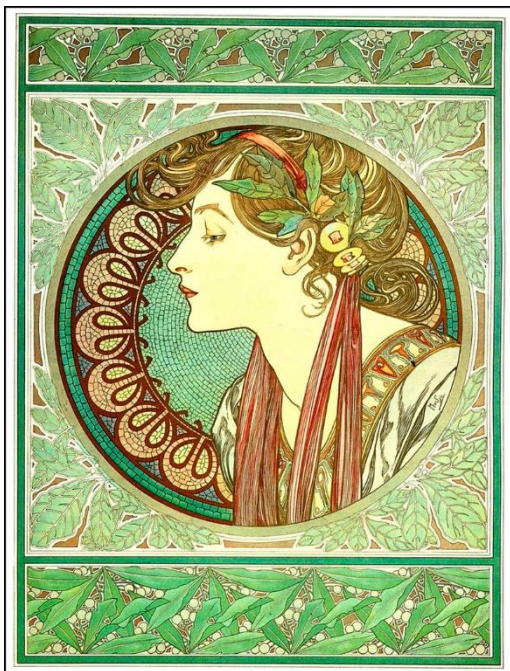


Рисунок 9. Альфонс Муха.  
«Лавр»

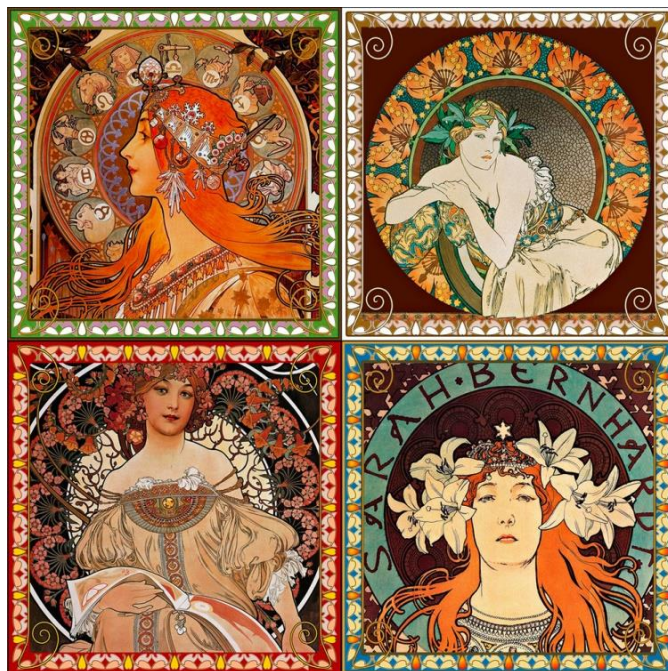


Рисунок 10. Альфонс Муха. Роботи  
художника з композиційним центром в колі



Рисунок 11. Альфонс Муха.  
«Принцеса Гіацинт»



Рисунок 12. Альфонс Муха.  
«Календар Шампані»





Рис. 13. Альфонс Муха.  
«Gismonda»



Рис. 14. Альфонс Муха.  
«Дама з камеліями»



Рис.15. Альфонс Муха.  
«Тоска»



Рис. 16. Альфонс Муха.  
Плакат до п'єси «Медєя»



Рис. 17. Альфонс Муха.  
Плакат до п'єси «Самаритянка»

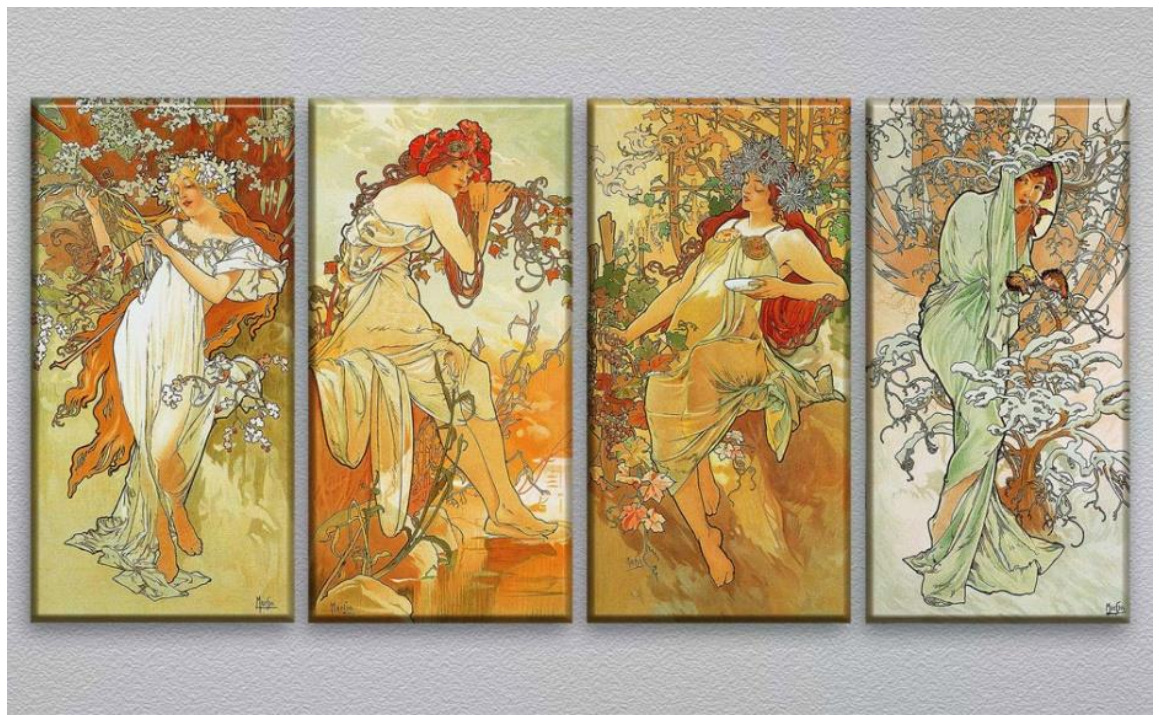


Рисунок 18. Альфонс Муха. Серія робіт «Чотири пори року»





Рисунок 19. Альфонс Муха. Серія робіт «Чотири доби»



Рисунок 20 Альфонс Муха. Серія робіт «Чотири квітки»



Рисунок 21 Альфонс Муха. Глава, присвячена віршу «Отче наш»





Рисунок 22. Альфонс Муха. «Осінь»



Рисунок 23. Альфонс Муха.  
«Осінь» з золотим перетином